

Vierter Beitrag zur Kenntnis der Tenebrioniden

von Hans Kulzer im Museum G. Frey, München

1. Revision der Gattung *Asidobothris* Fairm. und *Suarezius* Fairm.

Beim Studium dieser beiden Gattungen habe ich die Entdeckung gemacht, daß erstens bei den Arten derselben Unklarheit über die Stellung zu den Gattungen herrscht und zweitens, daß die Einteilung der beiden Gattungen zu den *Asidinen* sehr fragwürdig ist.

Asidobothris Fairm. Ann. Fr. (6) 6, 1886, p. 72.

„*G. Asidobothris*, nov. gen. — Ce genre, voisin des *Asida*, s'en distingue nettement par les tibias antérieurs filiformes, non tranchants en dehors, presque quadrangulaires, obtus à l'extrémité externe; la tête tronquée en avant, l'épistome entier; les antennes grêles, glabres 3^e article aussi long que les 2 suivants réunis, les avant-derniers égaux, obconiques-allongés, le 11^e très petit, conique; le corselet est aussi large que les élytres, à bords latéraux tranchants, mais avec les angles postérieurs nullement saillants en arrière; l'écusson est en triangle court, avec les côtés fortement redressés à la base; les élytres ne sont pas carénées latéralement, le repli épipleural est médiocrement large, atténué en arrière; le prosternum et le mésosternum sont assez larges, les segments abdominaux sont profondément séparés et transversalement convexes; les pattes sont grandes, assez robustes, les tarsi antérieurs ont leurs 3 premiers articles assez courts, subégaux, le 4^e est prolongé en pointe aiguë atteignant le milieu du 5^e qui est un peu plus long que les autres réunis; aux pattes postérieures, le 1^{er} article est plus long que chacun des 2 suivants mais moins que le 4^e. Les élytres ne recouvrent pas d'ailes et ne paraissent pas soudées.“

Nachtrag zur Gattungsdiagnose von *Asidobothris* Fairm.

Nur die ♂♂ haben das in einen spitzen Dorn verlängerte 4. Vordertarsenglied. Der Dorn ist auf der Unterseite hohl. Vor-

dertarsen der ♀♀ normal. Die Seiten der Flügeldecken sind ziemlich parallel, nicht verrundet wie bei *Suarezius*. Sämtliche Tarsen sind auf der Unterseite mit einem sehr dichten, gelben Haarfilz versehen.

Suarezius Fairm. Ann. Belg. 39, 1895, p. 22.

„*Suarezius* n. g. Corpus breviter, ovatum, elytris gibbosus, caput mediocre, clypeo fere truncato, a fronte sutura profunda arcuata separato, oculis transversis, grosse granulatis, integris. Antennae sat breves, graciles, articulis 4 ultimis paulo latioribus, 3. duobus sequentibus conjunctis aequali. Prothorax elytris haud angustior, longitudine duplo latior, antice late emarginatus. Scutellum minutissimum. Elytra brevia, corpus valde involventia, valde foveolata. Prosternum sat latum, postice productum, apice obtusum, mesosternum breve, antice declive et impressum, metasternum breve, latum, scutiforme. Pedes mediocres, coxis posterioribus intermediis fere contiguis, tarsis posterioribus articulis 1. et ultimo aequaliter elongatis.

Ce genre est voisin du genre *Asidobothris* chez lequel les hanches postérieures sont également presque contiguës aux intermédiaires; mais ce dernier a les pattes beaucoup plus grandes, les fémurs postérieurs dépassant notablement l'extrémité des élytres, le corselet a les bords assez fortement relevés, et le 4^e article des tarses antérieurs est prolongé en une pointe aiguë qui atteint le milieu du dernier article.“

Nachtrag zur Gattungsdiagnose von *Suarezius* Fairm.

Die ♂♂ wie die ♀♀ haben kein verlängertes 4. Tarsenglied. Körper gewölbter, fast halbkugelförmig, oder die Seiten sind gleichmäßig verrundet, nicht parallel, Grübchen regelmäßiger als bei *Asidobothris*. Der gelbe Haarfilz der Unterseite der Tarsen ist sehr schwach. Beide Gattungen haben sehr stark erweiterte beilförmige Endglieder der Maxilarpalpen, die vorne ganz gerade abgestutzt sind.

Beide Gattungen sind von Fairmaire unter die *Asidinen* eingereiht worden, aber sie sind hier ganz bestimmt nicht am richtigen Platze, denn mit diesem Tribus haben sie auch nicht das geringste gemein. Schon die äußere Form ist eine ganz andere und viele den *Asidinen* charakteristische Merkmale fehlen den beiden Gattungen. Fairmaire schreibt selbst in seiner Neubeschreibung der Gattung *Suarezius*: „Die Form der Schienen, die Struktur des Abdomen, dessen Segmente tief von einander getrennt

und sehr gewölbt sind und durch die Vordertarsen, deren 4. Glied in eine scharfe Spitze ausgezogen ist, (bei *Asidobothris*) sind ziemlich anomal, und erlauben die Einreihung unter die *Asidinen* nicht, aber ihre Classification ist sehr schwer.“

Ich wage heute die Frage der Einreihung dieser beiden Gattungen in eine andere Tribus nicht zu entscheiden, meiner Ansicht nach gehören sie in die Nähe der *Misolampini*, weil sie mit diesen zusammen viele gemeinsame Merkmale haben und vor allem die äußere Form viele Anklänge an die Gattungen *Sphaerocaulus*, *Asididius* und *Moromelas* der Tribus *Misolampini* besitzen.

Auch die Stellung der Arten in beiden Gattungen stimmt nicht mit den im allgemeinen genauen Gattungsdiagnosen überein. Die beiden Arten *metalleseens* Fairm. und *approximans* der Gattung *Suarezius* gehören in die Gattung *Asidobothris*, da die ♂♂ der beiden Arten das verlängerte 4. Vordertarsenglied haben und die Seiten der Flügeldecken leicht parallel sind, also Merkmale der Gattung *Asidobothris*. Fairmaire haben bei der Beschreibung dieser Arten wahrscheinlich nur ♀♀ vorgelegen. Von beiden Arten sind Cotypen ♀♀ in der Sammlung Frey, außerdem haben wir noch Material aus Madagaskar, darunter auch ♂♂, so daß der Irrtum leicht festgestellt werden konnte.

Die Arten der Gattung *Asidobothris* Fairm.

A. clathrata Fairm. Ann. Fr. (6) 6, 1886. p. 72. t. 2 fig. 8. Gynothypus.

„Long. 8 à 9 mm.—Ovata, convexa, nigra, modice nitida, capite prothoraceque paulo sericeis; capite laei, antice sulco arcuato sat fortiter impresso, oculis transversis oblongis, antice leviter emarginatis; prothorace elytris haud angustiore, transversim quadrato, medio, paulo ampliato, lateribus leviter arcuatis, elevatis, carinatis, basi obsolete sinuatis, margine postico recto, angulis rectis acutis, angulis anticis magnis, lobato—productis, apice valde obtusis, dorso laevi, medio vix convexiusculo, basi transversim sat fortiter impresso; elytris breviter ovatis, longitudinaliter ac transversim valde gibbosus, paulo post medium ampliatis et postea angustatis, foveis magnis seratim impressis, intervallis transversis inaequalibus, longitudinalibus, alternatim acuteocostatis, externis undulatis elevatis; subtus laevis, sericeus, capite transversim sulcato, prosterno bisulcato, postice obtuse producto.

Cet insecte ressemble à certains *Pelecyporus* du Mexico, mais il est plus court, et les élytres sont plus convexes; la conforma-

tion des antennes, dont l'avant—dernier article n'est pas transversal, les élytres non carénées latéralement, à rebord épipleural étroit, la form des tibias, la structure de l'abdomen, dont les segments sont profondément séparés et très convexes, et celle des tarsi antérieurs dont le 4^e article se termine en pointe aiguë, sans assez anormales, ne permettent pas de ranger ce genre parmi les *Asidides*, mais son classement est difficile." (1 Cotype in coll. Gg. Frey).

Asidobothris approximans Fairm. (*olim Suarezius*) Ann. Belg. 42. 1898. p. 411.

„Long. 8 à 9 mill.—Ressemble beaucoup au *metallescens* Fairm., mais les élytres sont plus prolongées en arrière, d'une teinte bronzée verdâtre, moins brusquement déclives, ce qui les rend plus acuminées, les épaules débordent légèrement le corselet et sont un peu rebordées, les fossettes sont moins grandes, leurs intervalles moins relevés, notamment les 3^e et 5^e qui ne sont nullement carénés, les saillies tuberculeuse qui les garnissent dans la partie déclive sont plus coniques, mais pas plus nombreux; le corselet est plus court, un peu plus arrondi sur les côtés qui ne sont nullement déprimés, surtout aux angles antérieurs; la ponctuation est beaucoup plus fine, à peine distincte, le sillon médian postérieur n'est pas distinct; l'écusson est distinct, beaucoup plus large, obtus; la tête paraît lisse, la suture clypéale plus marquée, les antennes sont plus longues, plus grêles, le 3^e article est aussi long que les 2 suivants réunis.—Tananarive (Humbolt) coll. Oberthur et la mienne." (1 Cotype in coll. Gg. Frey).

Asidobothris metallescens Fairm. (*olim Suarezius*) Ann. Belg. 41. 1897, p. 385.

„*Suarezius metallescens* n. sp. Long. 5 à 7 mm. Ressemble extrêmement au *S. gibbosulus* Fairm., mais la coloration au lieu d'être noire, est bronzée, brillant sur les élytres, la tête, le corselet et le dessous du corps étant d'un brun foncé un peu verdâtre, à peine brillants; les antennes sont courtes avec les derniers articles un peu épaissis, le corselet est transversal, aussi large à la base que les élytres, faiblement élargi en avant, le dos convexe, uni, étroitement rebordé sur les côtés qui ne sont pas déprimés: les élytres sont courtes, à séries de grosses fossettes contiguës, les intervalles très étroits, formant une sorte de réticulation, les 3^e, 5^e et 7^e relevés longitudinalement en côtes saillantes,

interrompues après le milieu, la 1^e se pronlongeant en arrière par un ou deux tubercules oblongs; les pattes sont de la couleur du corps mais plus brillantes.—Sainte—Marie—de. Madagascar.”

Nachtrag zur Diagnose von *S. metallescens* Fairm.

Die ♂♂ haben ein in einen spitzen Dorn verlängertes 4. Vordertarsenglied, genau wie *Asidobothris clathrata* Fairm. Ebenfalls sind die Seiten der Flügeldecken etwas parallel, nicht verrundet wie bei der Gattung *Suarezius*. Unterseite aller Tarsen mit einem dichten gelben Haarfilz bedeckt, alles Merkmale der Gattung *Asidobothris*. Aus diesem Grunde gehört die Art *Suarezius metallescens* Fairm. zur Gattung *Asidobothris*.

In der Sammlung G. Frey befinden sich 2 Cotypen ♀♀, außerdem 2 ♀♀ aus Antongil Bay, 11 ♀♀ und 12 ♂♂ aus Antakotako und Region Androna Nord-Madagaskar. Alle Tiere stimmen mit den Cotypen und der Diagnose völlig überein.

Asidobothris cupripennis n. sp. Taf. IV. Fig. 1.

Der *approximans* Fairm. sehr ähnlich. Oval, der ganze Käfer kupfrig glänzend.

Kopf wie bei *approximans*, nur viel gröber punktiert, fast granuliert. Clypeus feiner punktiert. Die Clypealnaht ist in der Mitte gerade und an den Seiten abgescrängt. Augen normal. Fühler fein, rötlich und spärlich behaart, fadenförmig, die einzelnen Glieder etwas länger als bei *approximans*, besonders sind die Endglieder schmaler und etwas in die Länge gezogen. Vorderrand des Clypeus und der Wangen bilden fast eine gerade Linie.

Halsschild kurz, doppelt so breit als lang, sehr flach, auf der ganzen Oberfläche gleichmäßig und ziemlich grob punktiert und an den Seiten längsgerieft. Basis gerade, sehr deutlich gerandet. Hinterecken sehr stumpfwinkelig. Vorderrand schmaler, sehr stark ausgerandet. Die Vorderecken sind verrundet und ziemlich vorgezogen. Die Seiten sind sehr stark regelmäßig verrundet ohne Ausschweifung. Größte Breite in der Mitte und an dieser Stelle breiter als die Flügeldecken. (Bei *approximans* Halsschild schmaler als die Flügeldecken und bei weitem nicht so stark verrundet). Die Seiten und der Vorderrand sind ganz schwach gerandet. Unterseite an den Seiten stark wellenförmig längsgerieft, in der Mitte fast glatt.

Flügeldecken der *approximans* sehr ähnlich. Basis mit Halsschildbasis gleich breit. An den Vorderecken befindet sich ein

stumpfer, ziemlich großer Zapfen, der sich aber nicht direkt an der Schulterecke befindet, sondern etwas seitlich steht. (Bei *approximans* ist dieser Zapfen unmittelbar am Schultereck und ist etwas in die Breite gezogen.) Flügeldecken auf der Oberfläche mit tiefen in Reihen stehenden Punkten, die dichter stehen und regelmäßiger sind als bei *approximans*. An den Seiten werden die Punkte grubchenförmig. Die Zwischenräume sind auf der Oberfläche glatt, kaum gewölbt, nach der Seite zu werden sie wellenförmig uneben. Der 7. Zwischenraum stark, der 8. und 9. weniger stark rippenförmig erhoben und wellenförmig, so daß die Grubchenreihen sehr tief liegen. (Bei *approximans* sind die seitlichen Zwischenräume nicht rippenförmig erhoben, sondern nur stärker gewölbt). Im letzten Drittel der Flügeldecken seitlich sind wie bei *approximans* die Zwischenräume mit einzelnen ziemlich großen Tuberkeln besetzt. Bis über die Mitte sind die Seiten fast parallel und von da ab nach hinten ziemlich verschmälert und mäßig steil abfallend. Epipleuren an der Schulter sehr breit, dann von oben her plötzlich verschmälert und bis ans Ende verlaufend.

Unterseite dunkel kupferig, wenig punktiert. Beine lang zierlich, die Hinterschenkel überragen nicht oder kaum die Flügeldeckenspitzen, Schenkel fein, Schienen grob rauh punktiert. Vorderschienen im letzten Drittel mäßig, Mittelschienen in der Mitte stärker gekrümmt. Hinterschienen gerade. (Bei *approximans* sind nur die Vorderschienen etwas gekrümmt). 4. Vordertarsenglied in einen Dorn ausgezogen. Länge 8 mm. Breite 4 mm. 1 ♂, Type in coll. G. Frey. Patria: Côte Est Madagaskar.

Bestimmungstabelle der Gattung *Asidobothris* Fairm.

- 1 " Halsschild punktiert, die Vorderecken ziemlich vorgezogen und spitz. Flügeldecken auf der ganzen Oberseite mit tiefen Grubchen und Höcker bedeckt.
- 2 " Halsschild sehr fein punktiert, sehr flach, besonders der Seitenrand, der etwas aufgebogen ist. Die Grubchen sind sehr tief und regelmäßig. Blau metallisch glänzend.

clathrata Fairm.

- 2 ' Halsschild grob punktiert, etwas gewölbt, Seiten nicht ganz flach und Seitenrand nicht aufgebogen. Die Grubchen der Flügeldecken sind nicht so regelmäßig und tief wie bei der vorhergehenden Art, die Zwischenräume sind stärker gerippt. Bronzefarbig.

metalleseens Fairm.

- 1 ' Halsschild besonders an den Seiten stark längsgestrichelt, nur in der Mitte der Scheibe punktiert, Vorderecken nicht stark vorgezogen und stark verrundet. Die Oberseite der Flügeldecken nicht mit Grübchen, sondern mit länglich eingestochenen Punkten versehen.
- 3 '' Schulter zapfenförmig erweitert, der Zapfen ist breit und verrundet und befindet sich an der Schulterecke. Die eingestochenen Punkte haben einen größeren Abstand als bei der folgenden Art.

approximans Fairm.

- 3 ' Schulterzapfen ist spitzer und weniger verrundet und befindet sich etwas seitlich der Schulterecke. Die eingestochenen Punkte sind enger an einander gerückt.

cupripennis Klzr.

Die Arten der Gattung Suarezius Fairm.

S. gibbosulus Fairm. Ann. Belg. 39. 1895. p. 22. Generotypus.

„Long. 7. mill.—Breviter ovatus, gibboso—convexus, nigrofuscus, nitidulus; capite subtiliter punctato, sutura clypeali sat profunda medio recta, utrinque obliquata; prothorace valde transverso, elytris haud angustiore, lateribus leviter rotundato, vix marginato, dorso parum convexo, lateribus vix planiore, laxo punctulato, antice vix angustiore, margine postico utrinque late levisime sinuato, marginato; scutello triangulare; elytris brevissimis, gibbosis, posticeangustatis et valde declivibus, dorso seriatim grosse punctatis, lateribus foveolatis, intervallis modice convexis, ad latera costatis: subtus fere laevis, abdomine subtiliter striguloso, pedibus nitidioribus, punctulatis.—Diégo—Suarez, trouvé par M. Alluaud.

La sculpture des élytres est analogue à celle de l'*Asidobothris clathrata*, mais les séries de fossettes sont moins nombreuses, les fossettes bien moins grandes, les épaules ne sont pas angulées, et le corselet n'est pas élargi en avant avec les bords aplatis et tranchants.”

Von dieser Art befinden sich 1 Cotype aus Diégo—Suarez, leg. Alluaud, 1839 und 3 Stück vom gleichen Fundort 1904—1923, in der Sammlung Gg. Frey.

S. cupreolus Fairm. Revue Ent. XX. 1901. p. 185.

„Long. 4½ mill.—Ressemble assez au *gibbosulus* Fairm. pour la coloration et la sculpture des élytres, mais entièrement bronzé, légèrement cuivreux, presque mat sur le corselet et la tête, assez

brillant sur les élytres; le corselet est plus étroit, plus convexe, avec les angles antérieurs moins saillants, les côtes arrondis et la base plus étroite que les élytres; celles—ci sont plus étroites, plus convexes, plus ovalaires, un peu rétrécies à la base, couvertes de fossettes médiocres, à peine plus fortes sur les côtés, avec les intervalles presque plans, garnis, à l'extrémité et un peu sur les côtés, de tubercules plus saillants et plus nombreux; les antennes sont un peu plus courtes, roussâtres à la base avec les cinq derniers articles bruns, un peu plus épais.—Betsiléo."

S. *cavernosus* Fairm. Ann. Belg. 43. 1899, p. 536.

„Long. 7 mill.—breuissime ovatus, gibbosulo—convexus, fuscus, sat nitidus, submetallescens, elytris fusco—aeneis, nitidis; capite subtiliter ruguloso, sutura clypeali profunda; prothorace, transverso, elytris vix angustiore, convexo, antice paulo angustiore, lateribus leviter arcuatis, evidendibus marginatis, dorso sat dense rugosulo—punctato, angulis anticis sat obtusis; scutello majore, convexiusculo, polito: elytris brevibus, gibbosulis, utrinque foveis profundis seriatis, intervallis angustis, elevatis; subtus laevis, abdomine subtiliter strigosulo, pedibus sat magnis, dense subtiliter punctatis.—Fort Dauphin;

Voisin du *gibbulosus* Fairm., mais plus grand, subglobuleux, avec le corselet plus convexe, à bords latéraux très déclives, non tranchants, les angles antérieurs moins saillants, l'écusson plus grand, convexe, les élytres moins gibbeuses, persées de grand fossettes séparées par des intervalles étroits, relevés, et les pattes plus robustes."

In der Sammlung G. Frey befinden sich 2 Cotypen 1 ♂ und 1 ♀ und 3 weitere Exemplare aus Fort—Dauphin, leg. Alluaud 1900.

S. *confrater* Bransc. Soc. Hist. Nat. Trencsen. 1897, p. 120. Fairm. Ann. Belg. 43, 1899 p. 537.

„Long. 8 mill.—S. *gibbosulo* valde affinis; major convexiorque; niger, opacus, glaber; capite thoraceque dense subtiliter punctato; thorace margine antico profunde emarginata postico subtruncato, margine laterali rotundato, angulis anticis rotundatis; elytris rude crenato—punctatis, interstitiis 5, 6, 7 carinato—elevatis, carina interstitii 6 angulos posticos thoracis attingente, interstitio 4 apice tantum carinato, interstitiis 2 cum 8,—3 cum 5, et 7 apice convergentibus et hic tuberculatim prominulis; tibiis anticis et mediis incurvis.—Nossi—Bé."

S. ovipennis Fairm. Ann. Fr. 71. 1902. p. 336.

„Long. 9 mill.—Ovalaire, d'un brun bronzé médiocrement brillant, distinct de ses congénères par sa taille, sa form plus oblongue, son corselet très arrondi sur les côtés, assez fortement rebordé à la base, avec tous les angles obtus, le disque convexe, lisse, marqué de deux petites fossettes arrondies; les élytres sont ovalaires, un peu élargiers au milieu, moins fortement déclives à l'extrémité, marquées de fossettes en séries formant des stries assez larges, mais peu enfoncées, les intervalles convexes, surtout sur les côtés; la tête est presque lisse comme le corselet, le chaperon est un peu ponctué, la suture clypeale est arquée et profonde. Andrahomana, Madagaskar—sud (Alluaud). La forme un peu oblongue du corps et celle du corselet, fortement arrondi sur les côtés, donnent à cette espèce un faciès asses différent des autres *Suarezius*.“

Suarezius timarchoides n. sp. Taf. III, Fig. 1.

Schwarz, fast matt, von der Form einer *Timarcha*. Ähnlich dem *S. cavernosus*, aber größer, länglicher und nicht so stark gewölbt.

Kopf kurz, sehr breit, auf der ganzen Oberfläche fein punktiert. Clypealnaht tief, halbkreisförmig, Vorderrand ganz gerade abgeschnitten, Wangen stark vortretend und leicht aufgeworfen, vorne einen stumpfen Winkel bildend. Augen nierenförmig, vorne stark eingedrückt. Fühler wie bei *cavernosus*, nur sind die letzten 4 Glieder nicht so breit. Endglieder der Maxilarpalpen dreieckig, beilförmig.

Halsschild quer, ebenso wie der Kopf punktiert, nur etwas weitläufiger. Basis fast gerade, nur ganz schwach doppelseitig ausgebuchtet, sehr stark und breit gerandet. Hinterecken sehr stumpfwinkelig, fast gerundet. Vorderrand schmaler, im flachen Bogen sehr schwach ausgebuchtet, Vorderecken völlig verrundet. Seiten verrundet, kurz vor den Hinterecken ganz leicht ausgeschweift. Seiten fein, Vorderrand kaum gerandet. Scheibe schwach gewölbt. Unterseite spärlich und fein punktiert, in der Mitte besonders zwischen den Hüften etwas gerunzelt.

Flügeldecken an den Seiten und hinten stark gewölbt, oben ziemlich flach, bei *cavernosus* sind sie gleichmäßig stark gewölbt. Die Basis ist gerade abgeschnitten und um eine kleine Idee breiter als die Halsschildbasis. In Reihen punktiert, die Punkte sind tief und schmal in der Mitte, werden nach den Seiten immer breiter und bilden von der 5. Reihe ab ziemlich große Grübchen, die fast die ganzen Zwischenräume ausfüllen. Die Zwischenräume

sind in der Mitte flach, nach außen werden sie gewölbt, vom 6. Zwischenraum ab sind Rippen gebildet, die durch die Verbreiterung der Grübchen ein wellenförmiges Aussehen haben. Der 3. Zwischenraum verbindet sich am Ende mit dem 9., der 4. mit dem 8., der 1. und 2. mit einem verkürzten 10. und 11. Die Schulterwinkel stumpf. Die Epipleuren vorne sehr breit, werden rasch schmaler und gehen dann in den verkürzten 11. Zwischenraum über, mit dem sie eine kleine Rippe bilden.

Unterseite undeutlich und schwach gerunzelt und fein gelb behaart. Beine dünn, schwarz glänzend und fein punktiert, ebenfalls fein gelb spärlich behaart. Vorderschienen im letzten Drittel, Mittelschienen in der Mitte schwach gekrümmt, Hinterschienen ganz gerade. Alle Tarsen auf der Unterseite und das äußerste Ende der Schienen mit einem gelben Haarfilz versehen.

Größte Art. Länge: 10 mm. Breite: 6 mm. 1 Stück, Type, in coll. G. Frey. Patria: Madagaskar-Süd, Androhomana.

Suarezius conformis n. sp. Taf. III, Fig. 2.

Diese Art fällt etwas aus dem Rahmen der Gattung, gehört aber unzweifelhaft dazu, denn alle Merkmale stimmen überein. Auch ist am Habitus trotz der veränderten Form die Verwandtschaft erkenntlich. Auch die Penispräparation gab kein anderes Bild.

Länglich oval, dunkel messingfarbig, glänzend, Kopf und Halsschild schwarz, wenig glänzend.

Kopf kurz, breit, Clypealnaht tief eingestochen, halbkreisförmig, vorne ganz schwach gebogen und mit dem Vorderrand der Wangen fast eine Linie bildend. Oberseite fein punktiert, flach. Augen schwach quer, vorne ganz wenig ausgerandet. Fühler rot, fadenförmig, Glied 3 am längsten, von da ab kürzer und breiter. Letztes Glied oval und länger als das vorhergehende. Maxillarpalpen wie bei der Gattung üblich.

Halsschild quer, rechteckig, ebenso punktiert wie der Kopf, ganz schwach gewölbt, Hinterrand und Seiten ganz schwach, Vorderrand nicht gerandet. Basis fast gerade, an beiden Seiten schwach ausgebuchtet, Hinterecken stumpf rechtwinkelig. Die Seiten fast gerade, im vorderen Drittel mit dem leicht vorgezogenen Vorderwinkel stark verrundet. Vorderrand ganz schwach ausgebuchtet, auf beiden Seiten nahe der Vorderwinkel leicht eingedrückt. Unterseite matt, unpunktiert.

Flügeldecken oval eiförmig, stark gewölbt, besonders nach vorne und hinten, von der Seite gesehen sieht es fast wie ein

Kamelhöcker aus. Basis breiter als die Halsschildbasis, fast gerade, Schulter verrundet. Die Seiten schwach und gleichmäßig bis ans Ende gebogen. Die Flügeldecken auf der Oberseite in der Mitte in Reihen gleichmäßig tief aber fein punktiert, an den Seiten werden die Punkte größer und bilden am abfallenden Teil der Seiten kleine flache Grübchen. Die Zwischenräume sind auf der Oberseite flach und glatt, nach der Seite und nach hinten sind sie gewölbt und bilden kleine flache, gerade Rippen. Die Epipleuren sind vorne breit, werden rasch schmaler und gehen im letzten Drittel in den Außenrand über.

Unterseite matt, schwarz, in der Mitte der Abdominalsegmente schwach und sehr flach längsgerieft. Die Schenkel schwarz, glänzend, ganz fein punktiert, die Schienen schwarz matt. Die ganzen Vorderschienen ziemlich, die Mittelschienen weniger und die Hinterschienen kaum gebogen. Alle Tarsen rot wie die Fühler, ziemlich schlank und auf der Unterseite nur ganz schwach mit gelben Haaren besetzt.

Länge $5\frac{1}{2}$ —6 mm. Breite $3\frac{1}{2}$ — mm. Patria: 6 Stück Region Andora Nord-Madagaskar. 5 Stück Navana Mad. Type und Paratypen in coll. Gg. Frey.

Bestimmungstabelle der Gattung *Suarezius* Fairm.

- 1 " Form der Flügeldecken kurz oval, fast kreisrund.
- 2 " Vorderrand des Halsschildes tief ausgerandet. Vorderwinkel ziemlich vorgezogen.
- 3 " Halsschild sehr flach, Vorderecken stumpf aber nicht verrundet, mit größeren, aber sehr flachen, kaum erkennbaren Punkten spärlich bedeckt. Flügeldecken stark gewölbt. Bei der Vereinigung der Zwischenräume am Ende befinden sich keine Tuberkel.

***gibbosulus* Fairm.**

- 3 " Halsschild stärker gewölbt, sehr dicht, fein und deutlich punktiert. Bei der Vereinigung der Zwischenräume am Ende befinden sich Tuberkel (nach Brancs.)

***confrater* Brancs.**

- 2 " Vorderrand des Halsschildes nur im ganz flachen Bogen ausgerandet. Vorderecken kaum vorgezogen und ganz verrundet.
- 4 " Kleinere Art 6—7 mm, gleichmäßig sehr stark gewölbt. Flügeldecken mit regelmäßigen Reihen von Grübchen bedeckt, Halsschild grob und rauh punktiert.

***cavernosus* Fairm.**

- 4 ' Größere Art 10 mm. Flügeldecken stark gewölbt aber oben abgeplattet, auf der Oberseite mit tiefen strichförmigen Punkten, an den Seiten mit Grübchen versehen. Halsschild ganz fein punktiert.

timarchoides Klzr.

- 1 ' Form der Flügeldecken länglich oval.
 5 '' Kleinere Arten bis zu 6 mm Länge.
 6 '' Flügeldecken auch auf der Oberseite mit Grübchen versehen. Die Grübchen an den Seiten kaum größer, mit ganz flachen Zwischenräumen. Am Ende und an den Seiten der Flügeldecken befinden sich kleine Tuberkel. Länge 4 1/2 mm. (nach Fairm.).

cupreolus Fairm.

- 6 ' Flügeldecken auf der Oberseite nur punktiert, auf den Seiten mit kleinen Grübchen versehen und die Zwischenräume sind dort zu flachen Rippen erhoben. Die Flügeldecken haben hinten und an den Seiten keine Tuberkel.

conformis Klzr.

- 5 ' Größere Art 9 mm. Oberseite der Flügeldecken mit gereihten Grübchen, welche ziemlich breite aber nicht tiefe Streifen bilden. Die Zwischenräume sind gewölbt.

ovipennis Fairm.

2. Über die Gattungen *Thesilea* H.-R. — *Agymonyx* Geb. — *Neotheca* Cart., *Stenotesilea* nov. gen. und *Chariotheca* Pasc. (*Cnodalonini*, *Tenebrionidae*, Col.).

Über die Gattungen der Subfamilie *Cnodalonini* liegen nur recht dürftige Arbeiten vor, so daß noch sehr viel Unklarheit herrscht. In Lac. Gen. Col. gibt es elf Gattungen, im Gebien Catalog sind es 129 Gattungen. Größere zusammenhängende Arbeiten gibt es nicht. Gebien bearbeitete in Arch. Nat. 83, 1917 die südamerikanischen *Camariini* und in N.-Guinea 1922 die papuanischen Gattungen. Ferner Chatanay in Ann. Fr. 83, 1914 die madagassischen Gattungen.

In dieser Arbeit möchte ich über die obengenannten fünf Gattungen, die verwandtschaftlich zusammenhängen, einen Beitrag liefern.

1. Gen. *Thesilea* H.-R. — Verh. Ver. Nat. Unterh. 3. 1878, p. 103 und Journ. Mus. Godeffr. 14. 1879, p. 130. Ferner Fair-

maire Ann. Fr. (6) 1, 1881, p. 280 und Gebien N.-Guinea 1922, XX, p. 325 und 334.

Die Gattungsdiagnose lautet:

„Mit der Gattung *Chariotheca* Pasc. nahe verwandt und unterscheidet sich von derselben durch mehr walzenförmige Form, nicht vorgezogenes Kopfschild und nicht scharf vorstehenden Prosternalfortsatz. Drittes Glied der Maxillartaster schwach dreieckig; Fühler kurz, drittes Glied verhältnismäßig das längste, 7—10 breiter als lang, 11 eiförmig, so lang wie breit; übrigens variieren die Fühlerverhältnisse etwas bei den verschiedenen Arten. Clypeus vor den Augen rasch verengt, sehr kurz, die Oberlippe freilassend, sehr leicht ausgebuchtet. Augen klein, nierenförmig. Thorax breiter als lang, vorne kaum ausgeschnitten, hinten nach dem Schildchen zu vorgezogen, mit fast rechtwinkligen Hinterecken; Seitenrand scharf, schmal gerandet, nach vorne wenig verengt; Oberfläche nach vorne zu gewölbt, sodaß die höchste Höhe am vorderen Drittel liegt; Schildchen klein, hinten abgerundet; Flügeldecken gestreckt, seitlich wenig gerundet, nach der Naht zu gewölbt. Epipleuren vorne breit, an den Segmenten sich plötzlich verschmälernd und gegen die Spitze zu sich verlierend. Beine kurz, schwächig, die Tarsen befilzt.

Die Gattung scheint über viele Inselgruppen des stillen Ozeans verbreitet zu sein. Zu ihr gehört die *Neomida viridipennis* (*baladica*) Montr. und die *Olistaena cuprina* Fairm.“

Nachtrag zur Gattungsdiagnose.

Epipleuren neben der Hinterbrust dick gerandet. Die Episternen der Hinterbrust sind mehr oder weniger ausgehöhlt und am Grunde punktiert. Interkoxalfortsatz des Abdomen ist an den Seiten gerandet. Das Klauenglied ist am Ende jederseits mit einer Borste versehen. Auch das Klauenglied ist befilzt. Hinterschienen des ♂ wie beim ♀ gebildet. Diese Gattung ist über die Inseln des stillen Ozeans, den papuanischen und den indomalayischen Inseln verbreitet.

2. *Agymnonyx* Geb. N.-Guinea, p. 325. Die Diagnose lautet:

„Körper langgestreckt, fast cylindrisch, geflügelt, Oberseite metallisch. Der Kopf hat kleine, oben rundliche Augen, die innen von feinen, um das Auge herumlaufenden Augenfurchen begrenzt sind, die Wangen sind schmaler als die Augen, die Quernaht ist leicht eingedrückt, nicht eingeschnitten, der Vorderkopf ist stark verkürzt, die Fühler sind mäßig lang, zur Spitze verdickt, die

Keulenglieder nicht an einander gedrängt. Das Mentum ist quer, ungehöckert, ungekielt, die Ligula viel länger als das Mentum und von diesem durch einen sehr breiten Hautsaum getrennt, sie ist vorn nicht deutlich ausgeschnitten, das letzte Glied der Labialpalpen ist eiförmig, das vorletzte mit einigen sehr langen Borsten versehen. Beide Laden der Maxillen (Fig. 83) sind langgestreckt, die innere unbewaffnet, die Außenecke des Angelgledes ist sehr scharf, fast etwas dornförmig, das Endglied der Maxillarpalpen ist beilförmig, die Mandibeln sind am Ende mehr oder minder zweispitzig oder abgestutzt, ihre obere Außenkante ist ganz verrundet, die der Unterseite dagegen scharf, nach innen, dem Mahlzahn zu, findet sich an der Oberseite ein deutlicher Zahn, der Hautsack ist groß, normal, der Gelenkkopf klein und von der Kante nicht durch einen Einschnitt getrennt. Der Mahlzahn ist klein, quer flach, höchst fein gerieft, oben gerandet, aber nicht in einen Fortsatz ausgezogen, die Grundkante fast gerade.

Das Pronotum ist etwas quer, die Basis gerandet, die Seiten sind schwach oder nicht gebogen, dick gerandet, dort etwas verflacht, die Vorderecken treten mehr oder minder vor, die Spitze ist ungerandet, die Seitenrandkante ist von der Seite gesehen gerade. Das Schildchen ist deutlich.

Die Flügeldecken sind querüber so stark gewölbt, daß ihre Randkante zum größten Teil überdeckt ist, Skulptur besteht aus Punktstreifen, die Epipleuren sind hinten verkürzt und geschwunden, vor der Spitze innen scharf doppelbuchtig, vorn sind sie innen stark gerandet.

Das Prosternum ist über die Hüften hinaus verlängert, nicht ganz waagrecht, unten meist mit einer Stufe versehen. Das Mesosternum ist scharfkantig ausgeschnitten, oben nicht flach, sondern jederseits neben den prononzierten Ecken etwas eingedrückt. Das Abdomen hat auf dem Interkoxalfortsatz jederseits eine Längsfurche, das Analsegment ist ungerandet. Die Beine sind kurz, die Schenkel dick, ungezähnt, auf der Unterseite nur am Ende jederseits gekantet. Die Schienen sind sehr kurz, ungefurcht, ihre Außenecke ist am Ende verrundet. Die Tarsen sind kurz und dick, unten sind alle Glieder befilzt, auch das Klauenglied, die vorletzten Glieder sind nicht ausgeschnitten das letzte ist also an seinem Ende eingelenkt; die Klauen sind klein und stehen waagrecht zur Seite, das Klauenglied am Ende jederseits mit einer Borste versehen, oder, wo diese abgebrochen ist, findet sich ein Porenpunkt.

Die Gattung steht dem Genus *Thesilea* am nächsten, sie hat ähnliche Körpergestalt, wie diese ein Klauenglied mit befilzter Sohle, innen gerandete Epipleuren, einen verkürzten Vorderkopf; sie unterscheidet sich durch scharfeckiges, vorn ausgeschnittenes Mesosternum und vortretende, ziemlich spitze Ecken des Halsschildes und jederseits tief gefurhten Interkoxalfortsatz."

3. *Neotheca* Cart. mit der einzigen Art *fusca* Cart. in Proc. N. S. W. 55, 1930, p. 540. die Diagnose lautet:

„*Neotheca*, n. gen. *Cnodaloninarum*. Body elongate, subcylindrical, winged, surface non—metallic.

Head very much as in *Chariotheca*, eyes round (seen from above) and prominent, cheeks narrower than eyes; mentum with scarcely perceptible keel near base, last segment of maxillary palpi securiform, of labial palpi ligulate. Antennae short, basal segments slender and short, 3 slightly longer than 4; 7—10 oval, increasingly transverse, 11 much the largest, oval. Prothorax subquadrate, apex subtruncate between lightly advanced anterior angles (feebly advanced in middle); base feebly bisinuate, sides a little rounded and explanate with reflexed border, apex without border, base with very narrow border. Elytra striatepunctate. Epipleurae continuous to apex. Prosternum convex, its process—with corresponding triangular receptacle in the mesosternum—short. Legs rather short and stout, front tarsi having apical segment nearly as long as the rest; post tarsi with first shorter than fourth, second longer than third.

A genus with the general form of *Thesilea* or of certain *Chariotheca*, but differing in its expanded sides of prothorax and non-metallic surface. Genotype, the following species."

Nachtrag zur Gattungsdiagnose: Epipleuren neben der Hinterbrust innen dick gerandet. Alle Tarsenglieder auch das Klauenglied schwach befilzt. Das Klauenglied jederseits am Ende mit einer Borste versehen. Seitenrand des Halsschildes hinter der Mitte mit deutlichen Einkerbungen. 1 Cotype in col. Gg. Frey.

4. *Chariotheca* Pasc. Journ. Ent. 1.1860. p.125—C. Proc. N.S.W. 38, 1913, p. 102.—Geb. N. Guinea 325 (Tab.)—Kasz. Nova Guinea Vol. III. Leiden 1939.—*Chariotheces* Cart. Proc. N. S. W. 39, 1914. 78.

„Head moderate, subquadrate. Eyes large, transverse, contiguous to the prothorax. Antennae short, claviform, the first joint nearly concealed above by the antennary orbits, the four or five

terminal joints compressed and, except the last, more or less transverse, Labrum rounded anteriorly. Maxillary palpi with the last joint securiform, the labial ovate, truncate; maxillary lobes short, strongly ciliated, Mentum subquadrate. Labium slightly expanded at the sides, entire and ciliated in front. Prothorax transverse, nearly as broad as the elytra at the base, rounded at the sides, scarcely emarginate anteriorly. Elytra elongate, their greatest breadth behind the shoulders, slightly curved at the sides. Legs rather slender; tarsi hairy beneath, the basal joint longer than the succeeding one. Prosternum pointed behind, with a narrow impression in the middle; mesosternum notched for the reception of the prosternum; post-intercoxal process pointed anteriorly.

This unpubished genus of Dejean's was placed by him nearly at the end of his Tenebrionides, an heterogeneous assemblage, including as it does *Melandrya*, *Pytho*, *Pezodontus*, *Camaria*, & c. With the last of these genera, however, and with its allies, *Chariotheca* must be placed.“

5. *Stenothesia* nov. gen.

Körper langgestreckt, zylindrisch, geflügelt. Oberseite mit leichtem metallischem Scheine.

Kopf kurz, breit, Augen klein, oben rundlich, von den Wangen nur wenig eingedrückt, innen von einer tiefen, schmalen unmittelbar am Auge verlaufenden Furche begrenzt, die auch die Schläfen umfaßt und am Außenrande des Kopfes endet. Dadurch erscheinen die Schläfen bei flüchtiger Betrachtung als zu den Augen gehörend. Die Quernaht ist leicht eingedrückt, nicht eingeschnitten, der Vorderkopf ist stark verkürzt, Oberlippe deutlich sichtbar. Die Fühler sind kurz, zur Spitze verdickt, die Keulenglieder deutlich abgesetzt. Das Mentum ist quer, ungehöckert und ungekielt, die Ligula ist an den Seiten leicht gerandet, kürzer als das Mentum und vorne leicht eingebuchtet. Das letzte Glied der Labialpalpen ist langgestreckt eiförmig, das Endglied der Maxilarpalpen ist schräggestellt stark beilförmig.

Der Halsschild ist etwas länger als breit, etwas walzenförmig, ohne Seitenrand, Oberseite von der Unterseite durch eine feine Randleiste getrennt. Die Seiten fast parallel, Vorder- und Hinterwinkel schwach stumpfwinkelig, Basis gut gerandet, Vorderrand ungerandet, Schildchen ziemlich klein, halbkreisförmig, aber sehr deutlich.

Flügeldecken stark gewölbt, zylindrisch, Randkante gerade noch sichtbar. Die Sculptur besteht aus Punktstreifen. Die Epipleuren sind vorne ziemlich breit und auf der Innenseite sehr stark gerandet, nach dem Metasternum rasch schmaler werdend und in die Randkante übergehend.

Das Prosternum ist nicht über die Hüften hinaus verlängert, vorn und hinten niedergedrückt und vorne fast gerade abgeschnitten. Das Mesosternum ist vorne niedergedrückt dreieckig ausgeschnitten, aber nicht scharfkantig wie bei der Gattung *Agymnonyx*. Das Abdomen hat auf dem Interkoxalfortsatz jederseits am Rande eine Längsfurche. Die Beine, besonders die Schienen sind kurz, ungezähnt. Die Tarsen sind kurz. Unten sind alle Tarsenglieder, auch das Klauenglied nicht sehr stark befilzt. Das letzte ist am Ende des schräg abgestutzten vorletzten eingefügt. Die Klauen sind klein und stehen waagrecht zur Seite. Das Klauenglied am Ende jederseits mit einer Borste versehen.

Diese Gattung steht dem Genus *Neotheca* und *Thesilea* sehr nahe und unterscheidet sich von diesen durch den stark zylindrischen Körper und vor allem durch den fast walzenförmigen Halsschild.

Stenothesilea cylindriformis n. sp. Taf. IV. Fig. 2 a, b, c.

Zylindrisch, pechbraun bis pechschwarz mit leichtem braunem oder grünem metallischen Schimmer.

Kopf kurz, breiter als lang. Vorderkopf sehr kurz, Gelenkhaut und Oberlippe frei lassend, vorne im flachen Bogen ausgerandet, vom Kopf bogenförmig getrennt. Der Kopf mit groben, dichten, Clypeus mit feineren Nabelpunkten versehen. Augen klein rund, vorne sehr schwach eingedrückt, Wangen schwach, nicht aufgeworfen, vorne mit dem Clypeus verrundet. Schläfen gut gebildet und hinten verengt. Innere Augenleiste schmal und tief unmittelbar am Auge, umfaßt auch die Schläfen. Oberseite des Kopfes ziemlich flach und eben. Fühler kurz, erreichen knapp die Mitte des Halsschildes. Die 5-gliedrige Keule ist gut abgesetzt. Glieder 1—6 rot und kahl, die Keule 7—11 Glied schwarz und leicht pubescent. Die Glieder 4 und 5 ungefähr gleich groß, länglich, am Ende etwas verdickt, Glied 3 so lang wie 4 und 5 zusammen, sehr schlank, besonders an der Basis, von den anderen Gliedern abstechend, Glied 6 dreieckig. Die Keulenglieder werden immer breiter, letztes am größten, länger als breit und am Ende verrundet. Unterseite des Kopfes in der Nähe der Augen ebenso punktiert wie die Oberseite, der übrige Teil fein punktiert.

Der Halsschild ist etwas länger als breit, fast parallel, Basis gerade und stark gerandet, vorne ungerandet und leicht vorgezogen. Vorder- und Hinterwinkel stumpf winkelig. Scheibe gewölbt, Seitenrand ist nicht vorhanden, eine feine Seitenrandleiste trennt die Oberseite von der Unterseite. Dicht und grob mit Nabelpunkten versehen.

Die Flügeldecken zylindrisch, stark gewölbt, Seiten parallel, gegen die Spitze verschmälert, Schulter verrundet, Basis gerade, ungerandet, mit je 8 Reihen tief eingestochenen, länglichen scharfen Punkten versehen, die gegen die Spitze feiner werden, die Marginallinie ist ähnlich wie die Reihen punktiert, und die Seitenrandkante kielförmig emporgehoben. Zwischenräume ganz fein spärlich punktiert und etwas chagriniert. Die Zwischenräume oben flach, an den Seiten leicht gewölbt. Hinten verbinden sich der 2. mit dem 8., der 3. mit dem 7. und der 4. dem 6. Der 5. und 9. laufen tot aus und sind verkürzt. Die Epipleuren sind bis zum Beginn des Abdomens ziemlich breit und beiderseits stark gerandet, werden dann plötzlich schmal und gehen schließlich in die scharfe Seitenrandkante über. Unterseite wie die Oberseite gefärbt, aber ohne metallischen Schimmer.

Das Prosternum ist vorne im ganz flachen Bogen ausgerandet, fast gerade und an den Seiten ziemlich vorgezogen, Hinterrand stärker nach hinten gezipfelt, nach vorne und hinten niedergedrückt und am äußersten Ende mit einem Knopf versehen. Das Mesosternum ist sehr rauh punktiert, fast geraspelt, vorne niedergedrückt mit einem dreieckigen undeutlichen Rand, ähnlich wie bei den Arten Gattung *Thesilea*. Das Metasternum ist in der Mitte gerandet, der Rand emporgehoben, sonst sehr schwach punktiert und leicht gerunzelt. Der Abdominalfortsatz ist beiderseits gefurcht. 1. und 2. Abdominalsegment stark mit einfachen kräftigen Punkten versehen; die letzten sind feiner und spärlicher punktiert. Beine kurz und kräftig, Vorderbeine oben und unten grob mit kräftigen Nabelpunkten versehen, die Mittel- und Hinterbeine nur oben, die Unterseite ist feiner mit einfachen Punkten versehen. Alle Beine sehr fein und spärlich behaart. Die Schienen am äußersten Ende verschmälert und etwas nach einwärts gebogen. Die Spitze der Schienen mit einem feinen Haarschopf versehen.

Länge: 13 — 14 mm. Breite: 2 $\frac{1}{2}$ — 3 mm. Patria: Cabugao, N. Luzon, leg. Böttcher. Type und Cotypen 20 Stück in coll. Frey.

Diese 4 Gattungen, **Thesilea**, **Agymnonyx**, **Neotheca** und **Stenotheseilea** haben folgende Merkmale gemeinsam. Der Vorderkopf ist stark verkürzt, Oberlippe sehr deutlich sichtbar. Die Epipleuren sind von der Schulter bis zum Ende der Hinterbrust innen stark gerandet, dann ziemlich stark verengt und bis zum Ende mehr oder weniger stark gewellt. Die Halsschildbasis ist stark gerandet. Die Episternen der Hinterbrust sind schmal, lang, ausgehöhlt und am Grunde leicht punktiert.

Untereinander unterscheiden sich die Gattungen auf folgende Weise:

Thesilea stark metallisch glänzend, Halsschild stärker gewölbt besonders nach vorne, Vorderecken verrundet, nicht vorgezogen. Prosternalfortsatz nicht vorgezogen, stark niedergedrückt. Metasternum vorne eingedrückt und an dieser Stelle sehr rauh. Alle Tarsenglieder stark befilzt. Fühlerkeule 4—6, meistens aber 5 gliedrig. Halsschildseitenrand neigt nicht zu wellenförmigen Einkerbungen.

Agymnonyx stark metallisch glänzend, Halsschild flacher, gleichmäßig flach gewölbt, Vorderecken mehr oder weniger vorgezogen und winkelig, Prosternalfortsatz etwas über die Hüften hinaus verlängert. Metasternum vorne deutlich ausgeschnitten, der Ausschnitt hoch gerandet. Tarsenglieder stark befilzt. Seitenrand des Halsschildes neigt zu wellenförmigen Einkerbungen. Fühlerkeule 6 gliedrig.

Neotheca nicht metallisch glänzend, dunkelpechbraun fast schwarz Halsschild schwach gewölbt. Seitenrand flach. Alle Tarsenglieder schwach befilzt. Seitenrand des Halsschildes hinter der Mitte stark gekerbt. Prosternalfortsatz nicht über die Hüften vorstehend. Vorderwinkel des Halsschildes spitz vorgezogen. Fühlerkeule 6 gliedrig.

Stenotheseilea. Nicht metallisch glänzend, nur mit einem schwachen Bronzeschimmer, pechbraun bis schwarz, stark zylinderförmig, Halsschild ziemlich schmaler als die Flügeldecken und fast walzenförmig, ohne Seitenrand, nur mit einer feinen Randleiste versehen. Alle Tarsenglieder schwach befilzt. Fühlerkeule 5 gliedrig.

Chariotheca, den vorgenannten Gattungen sehr ähnlich aber durch folgende Merkmale sofort zu unterscheiden. Verlängerter Vorderkopf, Oberlippe meistens nicht sichtbar und wenn, nur wenig. Die Epipleuren neben der Hinterbrust nicht gerandet. Die Episternen der Hinterbrust flach, nicht ausgehöhlt.

Über die Gattung *Thesilea* H.—R.

Die bisher bekannten Arten der Gattung sind:

Th. baladica Montr. Ann. Fr. (3) 8, 1860, p. 291.

Diaperis baladica (mihi)-Taille 9 mm.

Noir, avec les élytres d'un vert métallique foncé. La forme du corps est allongée; la tête et le corselet finement rugueux; les élytres convexes terminées un peu en pointe, sont marquées de seize stries ponctuées; le dessous du corps et les pattes d'un noir rougeâtre; les tarses et les antennes roux; la poitrine est fortement pointillée.

Se trouve à Balade (Nouvelle-Calédonie).

Th. Fauveli Gb. nom. nov. (*versicolor* Fvl. Rev. Ent. 24, 1905, p. 211.)

„*Th. versicolor*. Colore insignis. Praecedentibus angustior, oblonga, capite thoraceque angustis, nitidissima, fortiter convexa, nigra, pedibus violaceis, tarsis antennisque piceis, elytris laete viridibus, supra humeros violaceo-limbatis, utroque vitta ignea a sutura post scutellum extus arcuata et usque ad medium producta, ibi intus breviter annulata, dein sublateriter fere usque ad suturae apicem extensa, hac vitta aureo extus limbata, epipleuris antice et in parte angustata igneis, segmento ultimo ventrali rufulo, apice virescente. Antennae capituli thoracisque vix longitudine, circa apicem incrassatae, articulo 3. 2. fere tertia parte longiore, 7—10 triangularibus, sensim brevioribus, 10. transverso, 11. obtuso. Caput sat dense punctatum, inter oculos transversos profunde arcuatim impressum. Thorax fortiter transversus, subtrapeziformis, capite paulo fortis punctatus, basi acute marginatus. Scutellum angustum, triangulare. Elytra a septima parte antica ad apicem sat attenuata, ante medium parum sinuata, fortiter dense seriato-punctata. striis apice evanescentibus, interstriis antice punctis aliquot notatis. Abdomen basi fortiter, apice densius subtiliter punctatum. — Long. 10 $\frac{1}{2}$ mm. Kanale (B.)“

„**Th. kanalensis** Fvl. Rev. Ent. 24, 1905, p. 211.

Angustata, ovalis, fortiter convexa, nitida, aenea, thorace rarius cuprino, labro, palpis, antennis pedibusque squalide rufulis, his violaceo tinctis. Antennae capituli thoracisque vix longitudine, circa apicem incrassatae, articulis 7—9 triangularibus, haud transversis, 10. brevioribus, 11. etiam transversis, apice oblique rotundato. Caput dense sat fortiter punctatum, ante oculos transversim

subarcuatim impressum. Thorax fortiter transversus, trapeziformis, aequalis, sicut caput punctatus, basi tenuiter marginatus et leviter fere usque ad angulos posticos sulcatus. Scutellum latum, transversum, subarcuatum. Elytra oblonga, humeris obtusis, fortiter dense seriato-punctata, striis apice evanescentibus, interstriis subtilissime subseriatim punctatis. Subtus nigro, aenea, abdomine nitidissimo, dense fortiter punctato. — Long. $10\frac{1}{2}$ —11 mill. Kanale (B).“

„*Th. purpurea* Fvl. (Rev. Fr. 24, 1905, p. 213.)

Ab omnibus omnino distincta. Minima, angusta, oblonga, convexa, subopaca, obscure purpurea, capite thoraceque nigro-purpureis, labro, palpis, antennis pedibusque squalide rufulis. Antennae capitis thoracisque longitudine, sat robustae, sensim versus apicem parum incrassatae, articulis 1—2 brevibus, 3. 2. tertia parte longiore, 4—10 brevioribus, subtransversis, 11. suborbiculato. Caput dense subtiliter subrugose punctulatum, ante oculos transversim subarcuatim profunde sulcatum, frontis margine apicali rufescente. Thorax transversim subquadratus, sicut caput punctatus, angulis omnibus obtusis, disco ante basin utrinque vix impresso, basi anguste marginata, parum arcuata, haud sinuata. Elytra thorace parum latiore, profunde regulariter sulcata, sulcis fortiter punctatis, licet punctis apice evanescentibus, intervallis subcarinatis, latitudine sulcos aequantibus, antice vix perspicue punctis aliquot subtilissimis notatis, humeris parum obtusis. — Long. $3\frac{1}{2}$ mill. Yahoué (S.) Unique. Obs.—Sette petit espèce, très différente de toutes les autres, devra peut-être former un genre special.“

Diese Art dürfte nicht zu *Thesilea* gehören, Fauvel zweifelte schon daran.

„*Th. impressipennis* H.-R. Verh. Ver. Nat. Unterh. 3, 1878, p. 103, und Journ. Mus. Godeffr. 14, 1879, p. 130.—Fairmaire Ann. Fr. (6) 1, 1881, p. 280.

Th. impressipennis. Elongata, nitida, obscure aenea, elytris interdum obscure viridi-micantibus, articulis 6 primis antennarum tarsisque dilutioribus; capite thoraceque leviter punctatis; hoc ante scutellum indistincte impresso; elytris sat fortiter striato-punctatis, striis versus apicem profunde impressis, interstitiis minutissime punctatis. Lg. $6\frac{1}{2}$ — $8\frac{1}{2}$, lt. $2\frac{1}{2}$ —3 mm. Ovalau. (Haag. Verh. Ver. Nat. Unterh. 3, 1878, p. 103). — Diese Art wechselt bedeutend in der Größe, ich kann aber bei den größeren Exemplaren, die meist

einfarbig erzfarben sind und keinen dunkelgrünen Schimmer auf den Flügeldecken zeigen, keine Sculpturverschiedenheit auffinden und halte sie für das weibliche Geschlecht. Sie ist leicht an den auf der hinteren Hälfte der Flügeldecken stark vertieften Streifen zu erkennen.“ (4 Stück in coll. G. Frèy det. Gebien.)

„*Th. versicolor* H.-R. loc. cit. p. 130.

Elongata, nitida, purpurea-fulgida, thorace, sutura, margine humerisque interdum elytrorum viridi-micantibus; capite thoraceque disperse punctatis, hoc ante scutellum indistincte impresso; elytris striatopunctatis, stria prima prope suturam versus apicem impressa, interstitiis minutissime punctatis; subtus, epipleuris exceptis, obscurior, parapleuris punctatis. Lg. $6\frac{1}{2}$ — $8\frac{1}{2}$, It. $2\frac{3}{4}$ — $3\frac{1}{2}$ mm. Viti Levu; Ovalau.

Haag. Verh. Ver. Nat. Unterh. 3, 1878, p. 103. An der Farbverteilung und dem auf der hinteren Hälfte der Flügeldecken tief eingedrückten Streifen zu erkennen. Die *Thesilea cuprina* Fairm. (jetzt bei *Chraiotheca*) gleicht dieser Art sehr, sie ist aber anders gefärbt, die Punkte des Thorax und die Punktstreifen der Flügeldecken sind kräftiger, dagegen die ersten Streifen weniger eingedrückt.“

„*Th. longiceps* Pic. Mel. Ent. 48, 1927, p. 17.

Angustatus, nitidus, nigro caeruleus, elytris cyaneo-viridibus, infra corpore medio nigro metallico; antennis nigris, articulis 5 ultimis dilatatis; capite elongato, diverse pro parte dense et fortiter punctato; thorace subquadrato, antice paulo attenuato, angulis anticis nullis, posticis rectis, fortiter sat dense punctato; elytris thorace sat latioribus, elongatis, postice attenuatis, marginatis, substriatopunctatis, intervallis depressis, minute punctatis; pedibus brevibus. Long. 13. mill. Celebes. — A placer près de *rugifrons* Fairm. par sa structure antennaire, mais prothorax à côtés non ondulés, coloration différente, sans reflets pourprés, dessous plus foncé.“

Auch diese Art dürfte nicht zu *Thesilea* gehören, da die Arten derselben einen ausgesprochen kurzen Kopf haben.)

„*Th. mesosternalis* Gb. Nova Guinea, 1920, p. 334.

Ziemlich lang zylindrisch, die ganze Oberseite einfarbig kupfrig bronzefarben, Unterseite glänzend schwarz. Schienen und Füße rotbraun, Fühler heller.

Der Kopf ist kurz und quer, die Augen treten aus der Wölbung des Kopfes wenig heraus, ihr oberer Teil ist schwach quer. Es sind

tiefe und starke Augenfurchen vorhanden, die nicht hart am Auge liegen, sondern durch einen schmalen Wulst von ihm getrennt sind, die Furchen begrenzen die Augen hinten nicht, sondern entfernen sich von ihnen, in den Nacken laufend. Die Wangen sind viel schmaler als die Augen, ganz verrundet, das Epistom ist fast gerade und hat keine Ecken. Die Quernaht ist viertelkreisförmig, leicht eingedrückt, der Kopf dort etwas vertieft. Die Punktierung ist sehr dicht und sehr deutlich; die Fühler haben eine 5 gliedrige Keule, deren letzte Glieder dem einzigen mir vorliegendem Tiere fehlen. Die Stirne ist fast viermal so breit wie ein Auge von oben gesehen.

Das Pronotum ist nur $1\frac{1}{2}$ mal so breit wie lang, querüber zylindrisch gewölbt, die Seiten sind nicht verflacht abgesetzt; von vorn gesehen verläuft der Vorderrand halbkreisförmig der höchsten Wölbung parallel. Die Seitenrandkante ist sehr fein und kräftig nach unten gezogen. Die Basis ist fast gerade, scharf gerandet, die Hinterecken sind stumpfwinkelig. Die Seiten sind von der Mitte an nach hinten schwach verengt, nach vorne im breiten Bogen verrundet. Die Vorderecken treten durchaus nicht vor, sondern liegen weit hinter der leicht vorgezogenen Mitte; vor der Basis findet sich kein querer Eindruck, nur jederseits neben dem Seitenrande ein flaches, rundes undeutliches Grübchen. Die Punktierung ist dicht und fein.

Die Flügeldecken sind im Querdurchmesser halbkreisförmig, ihr Seitenrand ist von oben nicht sichtbar. Es sind feine Punktstreifen vorhanden, die vorne flacher, hinten tiefer sind, ihre sehr feinen, runden Punkte stehen dicht und sind von der Basis bis zur Spitze ziemlich gleichmäßig, die Zwischenräume sind hinten sehr stark gewölbt, der Nahtstreifen ist dort nicht auffällig vertieft. Das Prosternum ist in der Längsrichtung sehr stark gewölbt, hinten fast vollständig niedergebogen, unten nur mit einem kleinen Absatze, oben jederseits deutlich gefurcht; vorne ist das Prosternum kaum punktiert, die Propleuren sind löcherartig grob punktiert, aber nicht deutlich gerunzelt. Die Mittelbrust ist nur eingedrückt, nicht ausgeschnitten, die Ecken sind völlig verrundet, die Rundung beginnt schon am Hinterrand der Brust, wo sich keine lochartige Grube befindet. Die Hinterbrust ist in der Mitte vorne ungerandet, die Furchen seitlich fast glatt. Der Interkoxalfortsatz des Abdomen ist nur jederseits am Lappen gerandet, aber ohne tiefe Furchen, seitlich sind die Furchen glatt. Die Segmente sind leicht längsrundlich und sehr deutlich, aber nicht grob punktiert, die Episternen der Hinterbrust sind der Länge nach leicht vertieft und deutlich

punktiert. Die Beine sind sehr kurz, besonders die Schienen, die hinteren haben eine sehr leicht S-förmig geschwungene Innenkante. L. 11, 5, Br. 4,2 mm. 1 Exemplar von den Kei-Inseln in meiner Sammlung.“ (Type in coll. G. Frey).

„*Th. puncticeps* Fairm. Ann. Fr. (6) 1, 1881, 281.

Long. 8 mm. — *Elongata, nitida, aenea, subtus cum pedibus fusco-aenea, tibiis apice, tarsis antennisque (clava infuscata) rufodiceis; capite dense sat tenuiter punctato, margine antico fere recto; antennis basim prothoracis attingentibus; prothorace subtiliter sat dense punctato, ante scutellum obsolete impresso; elytris punctato-substriatis, striis extus paulo profundioribus, intervallis haud perspicue punctatis.* — Ressemble à *l'impressicollis* Fairm. pour la coloration et pour la tête densément ponctuée, mais le corselet est plus large, plus finement ponctué, avec le bord postérieur plus fortement bisinué, ce qui rend les angles plus pointus; les elytres sont bien plus finement striées et les antennes sont notablement plus longues. Cet insecte rappelle beaucoup le *T. cuprina*, avec un corps plus convexe.“

Neue Arten der Gattung *Thesilea* H.-R.

Thesilea ruficollis n. sp. Taf. VI. Fig. 3.

Ziemlich lang, zylindrisch. Der Hinterkörper, Ober- und Unterseite stark blau oder grün metallisch glänzend, Halsschild Ober- und Unterseite rot, oben mit leichtem violetter Schimmer.

Kopf ist kurz, quer, die Augen treten aus der Wölbung des Kopfes mäßig hervor, der obere Teil ist schwach quer, vorne leicht eingedrückt. Tiefe und starke Augenfurchen begleiten die Augen, sie beginnen vorne unmittelbar am Augenrand, entfernen sich dann bald, umschließen die Schläfen und enden im Nacken. Die Wangen sind schmaler als die Augen und ganz verrundet. Clypeus ist vorne ganz gerade und hat keine Ecken. Die Quernaht ist im schwachen Bogen eingedrückt. Die Punktierung der Oberseite ist sehr fein und mäßig dicht. Fühler schwarz, kurz und leicht behaart, erreichen kaum die Mitte des Halsschildes. Glied 3 am längsten, aber nicht so lang wie 4 und 5 zusammen. Glied 6 so lang wie breit, die 5 gliedrige Keule ist lose abgesetzt. Glieder 8—10 sind bedeutend breiter als lang. Endglied ist am größten und vorne verrundet.

Halsschild ist ein wenig breiter als lang, stark gewölbt, besonders nach vorne. Die Seiten sind nicht verflacht, doch ist die

Seitenrandkante von oben sichtbar, die fein, aber sehr deutlich und schwach nach unten gezogen ist. Die Basis ist fast gerade und scharf gerandet. Hinterecken stumpfwinkelig, die Seiten sind ganz schwach gerundet und hinten am Ende kaum merkbar ausgeschweift. Der Vorderrand ist ungerandet, die Mitte ziemlich vorgezogen und leicht nach abwärts gebogen, die verrundeten Vorderwinkel sind dadurch von oben nicht sichtbar. Scheibe fein und mäßig dicht punktiert.

Flügeldecken länglich oval, stark gewölbt, Seitenrandkante von oben nur hinten sichtbar. Größte Breite etwas hinter der Mitte, nach vorne schwächer, nach hinten etwas stärker verengt. Die je 8 Punktreihen sind sehr fein und von vorne bis hinten gleich. Die Zwischenräume sind alle flach und kaum merkbar, sehr spärlich punktiert. Epipleuren wie bei der Gattung üblich, glatt.

Prosternum stärker punktiert als die Oberseite des Halsschildes, hinten stark niedergedrückt, unten mit einem kleinen Absatz, oben jederseits undeutlich gefurcht. Mittelbrust sehr grob punktiert. Hinterbrust glatt. Abdomen mäßig dicht und fein punktiert, Interkoxalfortsatz an den Seiten tief gefurcht. Die Beine sind kurz und kräftig. Alle Schenkel und Schienen von dem gleichen Metallglanz wie die Flügeldecken. Tarsen schwarz. Das Stück aus Celebes hat an der Basis der Vorderschenkel eine rötliche Farbe und die Farbe der Flügeldecken ist grün metallisch.

Länge 9—11 mm. Breite 4—4,2 mm. 3 Stück in coll. Gg. Frey. Type aus Buruan, Mindanao leg. Baker, 1 Stück aus Surigao, Mindanao leg. Baker und 1 Stück aus Celebes. 1 Stück ex coll. Haag. R. in coll. Zoolog. Staatssammlung München: Patria: Ind. Archip.

Thesilea celebensis n. sp.

Gestalt ähnlich der *Th. ruficollis*. Zylindrisch, Flügeldecken hell bronzefarbig mit purpurnem Schimmer, sehr stark glänzend, Halsschild und Kopf blaugrün, stark glänzend.

Kopf, Clypeus und Wangen wie bei *ruficollis*. Augen etwas größer und stärker gewölbt. Eine tiefe scharfe Furche umschließt das Auge vollkommen, sie entfernt sich nicht vom Auge, nur hinten umschließt sie auch die Schläfen, die aber so schmal und klein, kaum bemerkbar sind, so daß sie zum Auge gehörig erscheinen. Oberfläche des Kopfes etwas dichter und stärker punktiert als bei *ruficollis*, Clypeus sehr fein. Fühler schwarz, die ersten fünf Glieder etwas rötlich und genau so gebildet wie bei *ruficollis*.

Halsschild etwas breiter als lang, ziemlich flach, nach vorne nur ein wenig stärker gewölbt, die Vorderwinkel, die völlig ver-

rundet sind, von oben gut sichtbar. Basis stark gerandet, die Mitte etwas nach hinten gezogen, Hinterecken stumpfwinkelig. Seiten stark gerandet, ziemlich gerade, nach vorne etwas mehr verrundet, von der Mitte ab nach hinten fast gerade, kaum merklich ausgeschweift. Vorderrand ungerandet, die Mitte etwas nach vorne gezogen aber nicht so stark wie bei *ruficollis*. Oberfläche ziemlich grob und dicht punktiert. Die Unterseite ist an den Seiten grob punktiert und von der Farbe der Oberseite. Gegen die Mitte zu werden die Punkte feiner und die Farbe geht ins rötliche über.

Flügeldecken länglich oval, stark gewölbt, die Seitenrandkante ist von oben gut sichtbar, stark kielig erhaben, hat einen starken grünen Schimmer und ist hinten etwas gewellt. Größte Breite der Flügeldecken in der Mitte, nach vorne wenig verschmälert, Schultern stark verrundet, Basis etwas nach vorne gezogen und gerandet. Schildchen klein halbkreisförmig. Die je acht Streifen sind bis an das Ende gleichmäßig fein punktiert (etwas kräftiger als bei *rugicollis*) und am Ende etwas vertieft. Die Zwischenräume sind oben flach, hinten und an den Seiten sehr deutlich gewölbt, mikroskopisch fein punktiert, kaum merklich chagriniert. Die Epipleuren sind glatt, reichen fast bis an die Spitze und vereinigen sich dort mit der Seitenrandkante. Auch die Epipleuren sind hinten doppelbuchtig gewellt.

Prosternum zwischen den Hüften niedergedrückt, etwas breiter als bei *rugicollis* und nicht gefurcht. Mittelbrust stärker punktiert, Hinterbrust fast glatt. Interkoxalfortsatz des Abdomens an den Seiten gefurcht. Die Beine sind etwas länger und nicht so kräftig als bei *rugicollis*. Die Unterseite des Körpers ist rot mit einem violetterem Schimmer. Die Schenkel sind an der Basis rot, sonst blaugrün schillernd. Tarsen dunkelrot. Von *ruficollis*, der diese Art sehr ähnlich sieht, durch anders gefärbten Vorderkörper und an den Seiten und am Ende gewölbten Zwischenräume verschieden.

Länge 11 mm. Breite 4,2 mm. Patria Celebes, 2 Stück, Type und Cotype in coll. Gg. Frey.

Thesilea chrysoptera n. sp.

Länglich oval, nicht zylindrisch. Flügeldecken stark kupfrig glänzend, Halsschild und Kopf stahlblau, stark glänzend.

Kopf kurz, breit, mäßig dicht und ziemlich fein punktiert. Clypeus vom Kopfe halbkreisförmig getrennt. Die Trennungslinie auch an den Seiten tief und deutlich. Wangen normal, mit dem

ganz geraden Clypeusvorderrand zusammen stoßend und einen stumpfen Winkel bildend. Augen von oben fast rund, mäßig groß und wenig vorstehend, vorne ziemlich eingedrückt. Die bei der Gattung übliche Augenfurche beginnt am Vorderrand des Auges, ist sehr tief und scharf, umschließt das Auge ohne einen Zwischenraum zu lassen. Hinten umfaßt die Furche auch die sehr schmalen aber sehr deutlichen Schläfen. Die Fühler sind schwarz, schlank,



Fühler von *Th. dryoptera*

erreichen zu $\frac{3}{4}$ die Halsschildbasis. Glied 1 faßförmig, 2. kurz, 3—4 breiter werdend, Glied 3 $1\frac{1}{2}$ mal so lang wie 4, 1—5 glatt

unbehaart. Am Ende sind die Glieder etwas gekielt. Die 6 gliedrige Keule ist rauh mit ganz kurzen grauen Härchen besetzt und nicht so breit wie bei den übrigen Arten, sie wird allmählich breiter, die ersten Glieder sind kaum breiter als lang, 10 ist deutlich breiter und das 11. ist am größten, so breit wie lang und vorne abgerundet. Die Keule ist schwach behaart. Das Mentum ist becherförmig, oben gerade und gleichmäßig gewölbt.

Halsschild ist nur ein geringes breiter als lang, Basis stark gerandet. Die Seiten schwach gerundet und gut gerandet, vorne um ein geringes mehr eingezogen als hinten, größte Breite in der Mitte, Hinterecken stumpfwinkelig, Vorderecken völlig verrundet. Vorderrand schwach vorgezogen und nach vorne schwach gewölbt. Oberseite mäßig gewölbt, dicht nicht sehr stark punktiert, die Punktierung wird nach vorne immer schwächer. Unterseite viel stärker punktiert, von der gleichen Färbung wie oben aber weniger glänzend.

Flügeldecken länglich oval, größte Breite hinter der Mitte, nach hinten eiförmig, nach vorne kaum verschmälert, Schulter stark verrundet. Basis ungerandet, fast gerade, etwas breiter als die Halsschildbasis. Schildchen sehr klein, fast herzförmig, blau. Die je acht Streifen auf den Flügeldecken sind bis an das Ende gleichmäßig fein und sehr deutlich punktiert. Die Zwischenräume sind bis an das Ende flach und sehr fein aber sehr dicht punktiert. Die Marginallinie ist ebenso wie die Reihen punktiert, der Seitenrand kielartig erhoben und stahlblau. Die starke Innenrandung der Epipleuren, die nicht plötzlich verengt sind, reicht bei dieser Art über die Hinterbrust hinaus. Sie erreicht fast das Ende der Flügeldecken und der Rand ist schon von der Mitte ab gewellt.

Prosternum hinten sehr schmal, rauh, niedergedrückt und am abfallenden Teil sehr schmal, nicht gefurcht. Mittelbrust stärker

punktiert, Hinterbrust fast glatt und stark gewölbt. Die Episternen der Hinterbrust lang, schmal, ausgehöhlt und im Grunde stark punktiert. Der Interkoxalfortsatz des Abdomens ist an den Seiten gefurcht. Abdomen mäßig, nach hinten immer feiner punktiert, am Ende glatt. Die ganze Unterseite dunkelrot glänzend. Die Beine kurz, nicht sehr kräftig, blau glänzend, Vorderbeine dichter und kräftiger, die hinteren feiner und spärlicher punktiert. Diese Art ist durch die schlankeren und längeren Fühler und durch die Färbung leicht zu trennen.

Länge 8—9 mm. Breite 3,8—4 mm. Patria: Sumatra, Manna 1902, leg. M. Knapper. 2 Stück. Type und Cotype in coll. Gg. Frey.

Thesilea varicolor n. sp.

Diese Art ist der *Th. drysoptera* sehr nahestehend.

Kopf in Farbe, Form und Punktierung genau wie bei *drysoptera*, verschieden in folgendem: Die Augenfurche ist sehr tief, etwas breiter und hat besonders hinten schiefe Wände, sie beginnt am Vorderrand des Auges, entfernt sich aber gleich von demselben, sodaß ein kleiner Wulst zwischen Auge und Furche entsteht. Hinten umschließen sie auch die Schläfen, die ziemlich umfangreicher sind als bei *drysoptera*. Die Fühler sind von *drysoptera* sehr verschieden und dadurch sind beide

Arten sofort zu trennen.

Sie sind länger und erreichen zu $\frac{2}{3}$ die Halsschildbasis. Die ersten 6 Glieder



Fühler von *Th. varicolor*

sind sehr dünn, Glied 3 im Verhältnis zu *drysoptera* etwas länger, so lang als 4 und 5 zusammen. Die 5 gliedrige Keule ist sehr breit und sehr deutlich von den ersten 6 Gliedern abgesetzt, (bei *drysoptera* ist der Übergang kaum merkbar) die Keulenglieder sind deutlich breiter als lang, auch das letzte, das vorne verrundet ist. Das Mentum ist fast rautenförmig und hat in der Mitte eine glatte kleine Erhöhung.

Halsschild ist um $\frac{1}{4}$ breiter als lang, blaugrün metallisch gefärbt, nicht sehr gewölbt, Basis gerade, beiderseits kaum merklich ausgebuchtet, stark gerandet, Hinterecken stumpfwinkelig. Seitenrand gut gerandet, nach hinten nicht eingeeengt, kaum merkbar ausgeschweift, nach vorne durch die starke Verrundung der Vorderwinkel stärker verengt. Vorderrand ungerandet, in der Mitte nur ganz leicht vorgezogen, (schwächer als bei *drysoptera*) die Punktierung des Halsschildes ist genau wie bei *drysoptera*. Die Färbung der Unterseite wie Oberseite.

Flügeldecken in der Form und Punktierung genau wie bei *chrysoptera*, die kupferige Farbe hat einen leichten violetten Schimmer, die Zwischenräume sind noch feiner punktiert, flach, auch an den Seiten und am Ende. Epipleuren, Marginallinie und Seitenrandkante wie bei *chrysoptera*.

Prosternum zwischen den Hüften breiter, nicht so rauh, und den Seiten gerandet. Mittel- und Hinterbrust mit den Episternen wie bei *chrysoptera*. Die Beine aber sind kürzer und robuster, feiner punktiert. Die ganze Unterseite einschließlich der Schenkel und Schienen ist blaugrün mit stahlblauem Glanze. Tarsen schwarz.

varicolor ist der *chrysoptera* sehr ähnlich, durch die Fühler- und Beinbildung von dieser Art deutlich zu trennen.

Länge 9—12 mm. Breite 3—4 mm. Patria: 2 Stück Mindanao leg. H. Peters 1 Stück, Kolombagar, Mindanao, leg. Backer, alle drei Stücke in coll. Gg. Frey.

***Thesilea varicolor* n. var. *unicolor*.**

Alle Merkmale der obigen Art stimmen mit diesem Tier überein. Unterschieden von der Stammform durch die Färbung. Halsschild und Flügeldecken blaugrün mit leichtem purpurnem Schimmer.

Länge 11 mm. Breite 4 mm. Patria: Pavao, Mindanao, leg. Backer, 1 Stück (Type) in coll. Gg. Frey.

***Thesilea nigricollis* n. sp.**

Etwas länglich oval, Halsschild schwarz, Flügeldecken grünblau.

Kopf sehr kurz, nochmal so breit wie lang, schwarz, glänzend, Stirne sehr flach und grob dicht punktiert. Clypeus halbkreisförmig vom Kopfe getrennt, etwas niedergedrückt und viel feiner punktiert als der Kopf. Augen oval, vorne leicht eingedrückt, etwas stärker gewölbt als bei den übrigen Arten. Augenleiste umgreift auch den Vorderrand des Auges, läßt einen ganz schmalen Zwischenraum frei, umfaßt hinten die mäßig schmalen Schläfen, ist sehr tief mit senkrechten Rändern und etwas breiter als bei den anderen Arten. Die Wangen sind sehr schmal und breit, gewölbt und bilden mit dem Clypeus zusammen vorne einen stumpfen Winkel. Vorderrand des Clypeus etwas ausgebuchtet. Fühler dunkel pechbraun, lang, erreichen zu $\frac{4}{5}$ die Halsschildbasis.



Fühler von *Th. nigricollis*

Glied 3 ist um ein Drittel länger als 4. Die einzelnen Glieder der 5 gliedrigen Keule sind ganz lose von einander abgesetzt.

Alle Keulenglieder sind breiter als lang, nur das letzte ist sehr groß, länger als breit, fast rechteckig und vorne verrundet. Unterseite des Kopfes sehr stark punktiert.

Halsschild um ein Drittel breiter als lang, schwarz, leicht glänzend, nach beiden Seiten leicht gewölbt, ziemlich dicht mit Nabelpunkten versehen, Basis stark gerandet, fast gerade, nicht schmaler als der Vorderrand. Basis kaum merklich doppelbuchtig, Hinterwinkel rechtwinkelig, die Spitze etwas nach auswärts gerichtet. Seitenrand gut gerandet, hinten leicht ausgeschweift, Vorderecken verrundet. Vorderrand ungerandet, ziemlich gerade, in der Mitte nur ganz leicht vorgezogen. Unterseite schwarz, schwach glänzend, an den Seiten mit Nabelpunkten versehen, in der Mitte grob punktiert.

Flügeldecken blau-grün, stark glänzend. Größte Breite hinter der Mitte, nach vorne kaum, nach hinten eiförmig verengt. Basis etwas breiter als Halsschildbasis, ungerandet und mit den Schultern verrundet. Die 8 Streifen auf jeder Flügeldecke sind mäßig fein, bis ans Ende gleichmäßig und tief, die Zwischenräume kaum sichtbar punktiert, flach, nur an den Seiten etwas gewölbt, Marginallinie wie die übrigen Reihen punktiert, stark gekielt erhoben und schwarz. Epipleuren schwarz, glänzend, glatt, vereinigen sich fast am Ende mit der Seitenrandkante und sind hinten gewellt.

Prosternum zwischen den Hüften beiderseits gerandet und am abfallenden Teil nicht sehr verengt. Mittel- und Hinterbrust an den Seiten ziemlich stark punktiert, Mittelbrust in der Mitte glatt. Von den Abdominalsegmenten ist das erste ziemlich stark, die folgenden immer feiner punktiert. Die ganze Unterseite mit den Beinen ist dunkel pechbraun, fast schwarz. Beine kurz robust, vorderes Beinpaar sehr rauh und dicht, die hinteren, besonders die Schenkel feiner punktiert, die Tarsen sind rotbraun, schmaler und länger als gewöhnlich und nicht sehr stark befilzt.

Länge 8 mm. Breite 3 mm. Patria: Higan, Mindanao, leg. Backer 1 Stück, Type in coll. Gg. Frey.

***Thesilea multicolor* n. sp.**

In Form und Gestalt der *Th. nigricollis* sehr ähnlich.

Kopf kurz breit, sehr flach, besonders die Stirne, dunkelpechbraun, hinten mäßig stark und sehr dicht, nach vorne etwas feiner punktiert. Clypeus weit trapezförmig vom Kopfe getrennt und etwas niedergedrückt. Die Augen groß gewölbt und etwas vortretend, vorne leicht eingedrückt. Augenfurche tief und scharf, beginnt plötzlich am Vorderrand des Auges, umfaßt es aber nach vorne nicht,

liegt nicht unmittelbar am Auge, ist durch einen kleinen Wulst von demselben getrennt, umfaßt hinten auch die schmalen Schläfen und endet am Außenrand des Kopfes. Vorderrand des Clypeus fast gerade, mit den Wangen verrundet. Wangen kurz und breit, vor den Augen gewölbt. Die Fühler erreichen zu $\frac{2}{3}$ die Halsschildbasis, die ersten 6 Glieder sind hell-rotbraun, die 5gliedrige Keule dunkelbraun. Glied 1 relativ dick faßförmig, das 6. oval, 2.—5. normal, das 3. wenig länger als 4. Die gut abgesetzte Keule ist sehr breit und kräftig, das letzte Glied sehr groß, länger als breit, fast rechteckig und vorne verrundet. Unterseite des Kopfes braun und schwach punktiert.

Halsschild um $\frac{1}{4}$ breiter als lang, mäßig gewölbt, dunkelpechbraun mit starkem violetter Schimmer. Basis stark gerandet, leicht doppelbuchtig, Seiten gut gerandet, hinten leicht ausgeschweift und nach vorne mit den Vorderecken stark verrundet. Basis etwas schmaler als der Vorderrand, der ungerandet und in der Mitte mäßig vorgezogen ist, stärker als bei *nigricollis*. Hinterecken rechtwinkelig und etwas nach außen gerichtet. Scheibe dicht und kräftig punktiert. Die Unterseite pechbraun, die Seiten sehr groß, die Mitte rauher aber feiner und dichter punktiert.

Flügeldecken oval, größte Breite hinter der Mitte, nach vorne sehr wenig, nach hinten eiförmig verengt. Basis ungerandet, Schultern verrundet. An der Basis sind die Flügeldecken stahlblau, werden dann grün, gelb, feurig gold, purpur und nehmen an den Seiten wieder eine blaugrüne Färbung an. Am besten kommen die Farben der Flügeldecken und des Halsschildes zur Geltung, wenn man das Tier schräg von hinten betrachtet. Die 8 Streifen sind kräftig und bis ans Ende gleichmäßig punktiert. Zwischenräume flach, an den Seiten etwas gewölbt und sehr fein gut kennbar punktiert. Epipleuren wie bei *nigricollis*.

Pro-, Meta- und Mesosternum wie bei *nigricollis*. Die ganze Unterseite mit den Beinen und Epipleuren rotbraun, Tarsen heller braun. Beine kurz und kräftig. Vorderbeine stärker punktiert. Tarsen mäßig lang und befilzt. Länge $7\frac{1}{2}$ mm. Breite 2,8 mm. Patria: Mt. Banahao, Luzon. 1 Stück, Type in coll. Gg. Frey.

Thesilea vanicorensis n. sp. Taf. IV. Fig. 4.

Diese Art aus Vanicoro ist etwas abweichend von der allgemeinen Form der Arten der Gattung *Thesilea*, gehört aber ohne Zweifel dazu, denn alle charakteristischen Merkmale stimmen mit der Gattung überein.

Das ganze Tier, auch die Unterseite und Beine bronzefarbig, rötlich durchscheinend mit starkem Metallglanz.

Kopf kurz, sehr breit, Stirne ziemlich steil und nach vorne gewölbt. Clypeus im weiten flachen Bogen undeutlich vom Kopfe getrennt und ziemlich niedergedrückt, ganz leicht nach vorne gezogen und sehr breit. Die ganze Oberfläche des Kopfes ist dicht und ziemlich kräftig, Clypeus etwas feiner punktiert. Die Augen sehr klein, von oben gesehen rund, die Stirne mehr als 3 mal so breit wie ein Auge, vorne von den Wangen schwach eingedrückt. Die Augenfurche nicht sehr tief, aber sehr deutlich, umschließt das Auge unmittelbar, begrenzt hinten auch die Schläfen, die sehr klein, fast nicht bemerkbar sind. Wangen schon von den Augen an im gleichmäßigen Bogen mit dem Clypeus verrundet, keinen Winkel bildend. Die Fühler lang schlank, hellrot, sie erreichen die Halsschildbasis. Glied 1 kurz, walzenförmig, 2—5 länglich, am Ende leicht geknotet, 3 nicht ganz so lang wie 4 und 5 zusammen. 6 bildet den Übergang zur Keule, die von den übrigen Gliedern kaum abgesetzt ist. Die 5 gliedrige Keule wird allmählich breiter, letztes Glied am breitesten und so lang wie das 3. Alle Keulenglieder sind quer und ganz fein behaart. Mentum äußerst schmal und klein, gewölbt. Palpen und Taster wie bei den übrigen Arten.

Halsschild nur wenig breiter als lang, größte Breite an der Basis, von da nach vorne leicht verengt. Seitenrand gut gerandet, fast gerade, am hinteren Ende kurz ausgeschweift und einen spitzen nach hinten und auswärts gerichteten Winkel bildend. Basis gut gerandet, leicht doppelbuchtig, vor dem Schildchen mit einem seichten queren Eindruck. Vorderrand ungerandet, leicht in der Mitte nach vorne gezogen, Vorderwinkel ganz wenig verrundet, fast stumpfwinkelig. Scheibe des Halsschildes nach beiden Seiten etwas gewölbt, besonders nach vorne. Regelmäßig und dicht, aber ziemlich fein punktiert. Unterseite an den Seiten grob aber spärlich, in der Mitte feiner punktiert.

Flügeldecken länglich oval, größte Breite in der Mitte, nach vorne wenig, nach hinten stärker verengt, ziemlich gewölbt. Die 8 Streifen auf jeder Flügeldecke sind kräftig punktiert und bis ans Ende gleichmäßig. Zwischenräume ganz fein spärlich punktiert und flach auch auf den Seiten und am Ende. Seitenrandkante und Epipleuren sind wie bei der Gattung üblich nur am Ende besonders stark gewellt. Auch die Unterseite zeigt keine wesentlichen Unterschiede von den anderen Arten, ist etwas feiner und spärlicher

punktiert. Beine kurz, schlank, Schenkel fast nicht, Schienen schwach punktiert. Tarsen breit, von der Farbe der Fühler und stark befilzt.

Länge 7 mm. Breite 2,5 mm. Patria: Vanicoro François. 1 Stück (Type) in coll. Gg. Frey.

Thesilea mallicolensis n. sp.

Diese Art ist der *Th. vanicorensis* sehr ähnlich, es sind aber doch so viele morphologische Unterschiede vorhanden, daß sie als eigene Art behandelt werden muß. Länglich oval, das ganze Tier dunkel bronzefarben mit starkem metallischen Glanze. Unterseite etwas heller mit rötlichem Unterton. Ich nehme bei der Beschreibung *Th. vanicorensis* als Vergleichsart.

Kopf stärker und viel dichter punktiert, an den Seiten fast länglich runzlig. Stirne flach, nicht vorne steil gewölbt, Clypeus im leichten Bogen vorne ausgerandet, nicht so breit, die Wangen gehen von den Augen ab ein wenig gerade nach vorne, bilden einen stumpfen Winkel und vereinigen sich mit dem Clypeusvorderrand. Augen vorne stärker eingedrückt. Die Fühler sind schmaler, die 5 gliedrige Keule von den übrigen noch weniger abgesetzt, von einer ausgeprägten Keule kann kaum mehr die Rede sein. Mentum ebenfalls sehr kurz, aber viel breiter.

Halsschild wie bei *vanicorensis*, aber viel flacher, besonders nach vorne. Die Ausschweifung am Ende vor dem Hinterwinkel kaum bemerkbar, dadurch sind die Hinterwinkel nicht so spitz und nicht nach außen gerichtet. Die Punktierung der Scheibe ist flacher. Die Seiten der Unterseite sind mit ganz groben und spärlichen Punkten versehen.

Flügeldecken breiter und deshalb nach vorne und hinten mehr verengt. Die Punktierung der Zwischenräume ist kaum bemerkbar. Die Zwischenräume sind oben und an den Seiten flach, im Gegensatz zu *vanicorensis*, am Ende aber ziemlich gewölbt. Die Punkte sind bis ans Ende gleichbleibend. Beine etwas länger und schlanker, vor allem die Tarsen.

Länge 7 mm. Breite 3 mm. Patria: N. Hebr. (Fr.) Mallicolo. 1 Stück (Type) in coll. Gg. Frey.

Thesilea lepidula n. sp.

Diese kleine und zierliche Art aus den Philippinen ähnelt etwas der *Th. multicolor*. Länglich oval, Flügeldecken blaugrün, kupfrig und violett schimmernd, Halsschild blau.

Kopf kurz, breit, nach beiden Seiten ziemlich gewölbt, schwarz mit leichtem blauem Scheine. Sehr rau und dicht runzelig, vorne feiner und einfach punktiert. Augen groß, Stirne nur etwas über 2 mal so breit wie ein Auge von oben gesehen, stark gewölbt, an den Seiten stark hervortretend und vorne schwach eingedrückt. Augenfurche tief und kräftig, beginnt vorne, läßt zwischen dem Auge einen ganz schmalen Wulst frei und umschließt hinten die kleine Schläfe. Clypeus sehr scharf und tief, fast gerade vom Kopfe getrennt, sehr schmal und breit, vorne gerade abgeschnitten und mit den kleinen Wangen bis zum Auge einen flachen Bogen bildend, Wangen vor dem Auge etwas erhöht. Die Fühler erreichen bis zu $\frac{3}{4}$ die Halsschildbasis, schwarz, erstes und zweites Glied dicker und walzenförmig, 3 fast so lang wie 4 und 5 zusammen, dünn, 4 und 5 auch etwas walzenförmig, 6 quer, bildet den Übergang zur 5 gliedrigen schmalen Keule, die nicht sehr gut ausgebildet ist. Glied 7—9 fast rund, 10 quer und vorne abgestutzt, Endglied länglich oval, vorne abgerundet. Mentum ziemlich groß mit einer feinen Querleiste, die sich an den Seiten in einen spitzen Dorn fortsetzt. Unterseite des Kopfes mit den Palpen dunkel pechbraun, fast schwarz, Kehle rau und runzelig.

Fühler von *Th. lepidula*

Halsschild nur wenig breiter als lang, größte Breite in der Mitte, nach hinten nicht verengt, Hinterecken rechtwinkelig, nach vorne etwas verengt, die Vorderecken völlig verrundet. Basis stark gerandet, leicht doppelbuchtig ausgeschweift. Seitenrandkante von oben gerade noch sichtbar. Vorderrand ungerandet, die Mitte weit vorgezogen. Scheibe nach beiden Seiten gewölbt, blau, glänzend kräftig und dicht, fast nabelartig punktiert. Unterseite dunkel pechbraun, grob runzelig punktiert.

Flügeldecken länglich oval, größte Breite hinter der Mitte, nach vorne mäßig verschmälert, die Schulter verrundet, nach hinten eiförmig verengt, stark gewölbt, besonders in der Mitte. Die je 8 Streifen sind bis ans Ende kräftig und tief punktiert, die 8. Reihe vorne mit sehr langen, tiefen Punkten versehen. Die Zwischenräume ganz schwach und spärlich kaum sichtbar punktiert, in der Mitte schwach, nach den Seiten und am Ende ziemlich stark gewölbt. Die Reihen hinten vertieft. Die ganze Oberfläche stark metallisch glänzend, der Nahtstreifen ist blaugrün, der übrige Teil der Flügeldecken

stark kupfrig glänzend mit violetter Scheine. In der vorderen und hinteren Hälfte befindet sich je ein blaugrüner Fleck, der sich aber je nach Einfallen des Lichtes purpur oder violett färbt, sich verschiebt und auch ganz verschwinden kann, so daß das ganze Tier einfarbig erscheint mit Ausnahme der Suturalnaht. Epipleuren und Seitenrandkante grün, erstere wie bei den anderen Arten gebildet.

Unterseite ist dunkel pechbraun glänzend. Abdomen und die Seiten grün. Hinterbrust in der Mitte ganz glatt, die Seiten und das Abdomen ziemlich kräftig punktiert. Beine normal, dunkelpechbraun mit grünem Metallschimmer. Tarsen schwarz, schlanker als bei *multicolor* und nicht sehr stark befilzt.

Länge 5 mm. Breite 3 mm. Patria: Ins. Samar (Philippinen) leg. Backer 1 Stück, Type in coll. Gg. Frey.

Thesilea kinabaluensis n. sp. Taf. IV. Fig. 5.

Das ganze Tier einfarbig dunkelbraun, oval, breiter als die übrigen Arten. Diese Art und die nächsten beiden folgenden sind etwas abweichend von dem äußeren Charakter der übrigen Vertreter der Gattung *Thesilea*. Vor allem sind sie breiter, 2 Arten haben eine deutliche 6 und eine Art eine 4 gliedrige Keule. Alle anderen Merkmale aber haben sie mit *Thesilea* übereinstimmend.

Kopf kurz, breit, dunkelbraun, flach, Clypeus vorne ganz gerade, leicht niedergedrückt, vom Kopfe undeutlich getrennt. Oberfläche grob und dicht, Clypeus feiner punktiert. Augen sehr groß, Stirne nicht ganz zweimal so groß als ein Auge von oben gesehen, vorne ziemlich eingedrückt. Augenfurchen tief, beginnen am Vorderrand des Auges, lassen zwischen den Augen kaum einen Zwischenraum frei, Schläfen sehr eng. Wangen im flachen Bogen mit dem Clypeus verrundet. Fühler lang, erreichen fast die Halsschildbasis. Glied 1 und 2 dicker, 3 länger als 4, schlank, am Ende geknotet, 4 faßförmig, 5 oval. Die ersten 5 Fühlerglieder sind fast glatt, unbehaart. Die 6 gliedrige Keule ist sehr dicht mit rauhen, narbigen Längspunkten bedeckt und grau aber spärlich behaart. Alle Glieder sind breiter als lang und vorne fast gerade abgeschnitten. 6. Glied dreieckig, die übrigen Keulenglieder quer, Endglied fast kreisrund. Unterseite des Kopfes dunkel pechbraun, Mentum oval mit Längsstreifen.

Halsschild braun, gewölbt, quer. Je nach Stellung des Tieres erscheinen blau oder grün schillernde Flecken. Grob und dicht punktiert. Basis gerandet, nur ganz wenig breiter als der Vorderrand, Seitenrand gut gerandet, eine ganz schmale glänzende Rand-

leiste bildend, im schwachen Bogen gerundet, unmittelbar am Hinterende kurz ausgeschweift, Hinterecken spitz, nach auswärts gerichtet und leicht aufgebogen. Vorderecken stumpfwinkelig verrundet, Vorderrand ungerandet und in der Mitte ziemlich nach vorne gezogen. Unterseite pechbraun, sehr stark punktiert. Prosternum zwischen den Hüften glatt, leicht gerandet, abfallend und am Ende einen Absatz bildend.

Flügeldecken oval, braun, je nach dem einfallenden Lichte stark messingglänzend. Größte Breite hinter der Mitte, nach vorne wenig, nach hinten etwas stärker verengt. Die je 8 Reihen der Flügeldecken haben ziemlich kräftige und tiefe Punkte, die am Ende feiner werden. Zwischenräume ganz flach auch am Ende und den Seiten, nicht punktiert. Seitenrandkante kielförmig erhoben und blau schimmernd, am Ende nach innen verbreitert, so daß an dieser Stelle an den Flügeldecken ein kleiner Eindruck entsteht. Epipleuren wie bei den anderen *Thesilea*, nur beginnt die Verschmälerung am Hinterrand allmählich.

Unterseite braun mit Messingglanz und je nach Stellung mit purpurnem Schimmer. Mittelbrust vorne niedergedrückt mit einem dreieckigen und sehr rauhen Wulste. Hinterbrust glatt, Abdomen vorne stärker, hinten schwächer punktiert. Beine ziemlich kräftig, punktiert, dunkelbraun fast schwarz, je nach Stellung mit blauem oder grünem Schimmer. Vordere und mittlere Tarsen breiter, Hintertarsen schlanker, alle Tarsenglieder stark befilzt. Ende aller Schienen mit einem gelben Haarschüppel.

Diese interessante Art ist gekennzeichnet durch die 6 gliedrige stark punktierte Fühlerkeule.

Länge 10 mm. Breite 4 mm. Patria: Borneo, Kina-Balu. 1 Stück, die Type in coll. Gg. Frey.

Thesilea laevis n. sp.

Das ganze Tier einfarbig braun, länglich oval mit Messingglanz. Auch diese Art ist wie *kinabaluensis* etwas abweichend von den übrigen Arten der Gattung *Thesilea*.

Kopf kurz, breit, dunkelbraun, flach. Clypeus vorne ganz gerade und sehr breit, leicht eingedrückt und trapezförmig vom Kopfe getrennt. Oberfläche fein und spärlich punktiert. Augen klein, Stirne über 3 mal so breit wie ein Auge von oben gesehen, quer, vorne leicht eingedrückt. Augenfurchen wie bei der Gattung üblich, Schläfen mäßig groß und von den Augenfurchen begrenzt. Wangen sind nicht mit dem Clypeus verrundet, sondern bilden einen stumpfen

Winkel und sind etwas aufgeworfen. Fühler rotbraun, schlank und erreichen die Halsschildbasis bis zu $\frac{3}{4}$. Die ersten 5 Glieder kahl und glatt, dünn, Glied 3 so lang wie 4 und 5 zusammen. Die 6-gliedrige Keule ist rau, deutlich abgesetzt, und fein behaart. Glied 6 und 7 sind nach der inneren Seite etwas ausgezogen, also asymmetrisch stark quer. 8—10 quer, vorne gerade abgeschnitten. Endglied länger als breit, oval. Mentum quer, oval.

Halsschild rechteckig, rotbraun mit Messingglanz, spärlich und fein punktiert, wenig gewölbt. Basis gut gerandet, Hinterwinkel rechteckig. Seiten gut gerandet, fast gerade, nur hinten kaum merklich ausgeschweift, Vorderrand ungerandet, in der Mitte sehr wenig vorgezogen, Vorderecken verrundet. Unterseite an den Seiten nicht punktiert nur etwas gerunzelt. Prosternum zwischen den Hüften glatt, niedergedrückt, vorne mit einzelnen groben Punkten versehen.

Flügeldecken länglich oval, etwas heller als der Halsschild, stärker messingglänzend, Basis wenig breiter als die des Halsschildes, größte Breite hinter der Mitte, nach vorne sehr wenig, nach hinten stärker verengt, Schultern verrundet. Die je 8 Reihen der Flügeldecken sind deutlich und kräftig punktiert, die Punkte werden am Ende nur wenig feiner. Zwischenräume glatt, flach auch am Ende und den Seiten der Flügeldecken, nicht punktiert, ganz fein chagriniert, Epipleuren wie bei *kinabaluensis*, nur ist der verstärkte Innenrand noch mit einer feinen Rinne begleitet. Seitenrandkante nicht sehr stark kielig erhoben, im letzten Drittel wulstig und am Ende ganz verschwindend.

Unterseite mit den Beinen wie die Oberseite gefärbt, nur ohne Messingglanz. Mittelbrust und Abdomen spärlich und fein punktiert, Hinterbrust glatt. Beine schwach und kurz, alle Schienen ganz leicht gekrümmt. Tarsen schmal, alle Glieder befilzt.

Länge 11 mm. Breite $3\frac{1}{2}$ mm. Patria: Holl. N. Guinea, Meranke. 1 Stücke (Type) in coll. Gg. Frey.

Thesilea daabensis n. sp.

Das ganze Tier einfarbig, dunkelbraun mit kupfrigem Glanze. Auch diese Art ist wegen der 5-gliedrigen Keule etwas abweichend von den übrigen Arten der Gattung *Thesilea*.

Kopf kurz, sehr breit, fast schwarz, mit leichtem kupfrigen Schimmer, mäßig fein und dicht punktiert. Clypeus etwas niedergedrückt, sehr kurz und breit, im ganz flachen Bogen vom Kopfe undeutlich getrennt. Stirne flach, dreimal so breit wie ein Auge von oben gesehen. Augen quer, vorne leicht eingedrückt. Augen-

leiste tief, schmal, berührt das Auge von vorne bis hinten nicht und ist von ihm durch einen Wulst getrennt. Die Leiste um-



Fühler von *Th. daabensis*

schließt auch die für die Gattung stark entwickelte Schläfe. Clypeusvorderrand deutlich ausgebuchtet, von den Wangen durch eine kleine Einbuchtung getrennt. Wangen normal, wenig aufgeworfen. Fühler rotbraun, kurz, erreichen die Mitte des Halsschildes nicht. Glied 1 und 2 kurz, etwas dicker, walzenförmig, 3 fast so lang wie 4 und 5 zusammen, 6 kurz oval, 7 unbehaart, seitlich ausgebeult, am Ende etwas angedunkelt. Die ersten 7 Glieder kahl und glatt. Die 5 gliedrige Keule ist dunkler, fein, aber sehr deutlich punktiert und fein behaart, das 8. und 9. Glied ist asymmetrisch eingerenkt, quer, 10 sehr kurz und breit, Endglied fast rund und groß. Mentum groß, vorne im Bogen ausgeschnitten, die Ecken vorgezogen.

Halsschild quer, leicht gewölbt, dunkelbraun, fast schwarz mit kupfrigem Glanze. Basis gut gerandet, fast gerade, Hinterecken stumpfwinkelig. Seiten gut gerandet, leicht gebogen, größte Breite weit hinter der Mitte, nach vorne nur sehr wenig verschmälert. Vorderecken völlig verrundet, Vorderrand ungerandet, die Mitte weit vorgezogen und nach vorne gewölbt. Scheibe regelmäßig und kräftig punktiert. Unterseite an den Seiten sehr stark punktiert. Prosternum zwischen den Hüften niedergedrückt und gefurcht.

Flügeldecken länglich oval, gewölbt, dunkelbraun mit kupfrigem violetten Schimmer. Größte Breite hinter der Mitte, nach vorne und hinten wenig verschmälert. Die ersten 7 Reihen bis ans Ende gleichmäßig und fein, die 8. gröber und weitläufig punktiert. Zwischenräume nicht punktiert, leicht chagriniert, oben flach, an den Seiten und am Ende ziemlich gewölbt. Seitenrandkante weniger hervortretend, bis ans Ende reichend und gleichmäßig. Die Epipleuren verschmälern sich nach der Hinterbrust allmählich.

Unterseite ist etwas dunkler und mit schwachem Metallglanz, an den Rändern schwach punktiert, in der Mitte mit glatten Flächen. Beine dunkelbraun, kurz, robust, sehr fein, die Schienen etwas gröber punktiert. Hinterschienen am Ende etwas nach einwärts gebogen. Tarsenglieder kurz, breit, alle stark befilzt.

Länge 10 mm. Breite 4 mm. Patria: Kei Eil. 1929 Gn. Daab. leg. H. G. Siebers. 1 Stück (Type) in coll. Gg. Frey.

Bestimmungstabelle der Gattung *Thesilea* H.-R.

Folgende 6 Arten mußte ich in dieser Bestimmungstabelle außer acht lassen, da sie in der Sammlung Frey fehlen und die Diagnosen nicht genügen um sie systematisch einzureihen. Die Autoren erwähnten nicht die charakteristischen Merkmale dieser Gattung, verkürzter Kopf, verrundete Halsschildvorderwinkel, und innen gerandete Epipleuren.

Th. baladica Montr., *versicolor* H.-R. und *kanalensis* Fvl. Ferner die Arten *Fauveli* Geb. (*versicolor* Fvl.) *purpurea* Fvl. und *longiceps* Pic., die der Beschreibung nach wahrscheinlich nicht in die Gattung *Thesilea* gehören. Fauvel selbst war über die Zugehörigkeit bei seiner Beschreibung im Zweifel.

- 1 " Einfarbige Tiere.
- 2 " Fühlerkeule deutlich 5 gliedrig.
- 3 " Größte Breite des Halsschildes an der Basis, von da ab nach vorne verengt.
- 4 " Zwischenräume der Flügeldecken auch am Ende flach, wo auch die Punktstreifen feiner sind.
vanicorensis Klzr.
- 4 ' Zwischenräume der Flügeldecken am Ende gewölbt, Punktierung bis ans Ende gleichbleibend.
mallicolensis Klzr.
- 3 ' Größte Breite des Halsschildes nicht an der Basis.
- 5 " Halsschild stark quer, Zwischenräume der Flügeldecken chagriniert, einfarbig kupferig.
mesosternalis Geb.
- 5 ' Halsschild schwach quer, Zwischenräume der Flügeldecken dicht aber sehr fein punktiert, einfarbig grün.
varicolor var. unicolor Klzr.
- 2 ' Fühlerkeule 6 oder 4 gliedrig.
- 6 " Fühlerkeule schwarz, 6 gliedrig, Halsschild kräftig punktiert, größte Breite in der Mitte.
kinabaluensis Klzr.
- 6 " Fühlerkeule rot, 6 gliedrig, Halsschild fein punktiert und stark glänzend, größte Breite fast am Vorderrand.
laevis Klzr.
- 6 ' Fühlerkeule 4 gliedrig.
daabensis Klzr.
- 1 ' Käfer mehrfarbig.
- 7 " Fühlerkeule 6 gliedrig.

- 8 "" Halsschild nur wenig breiter als lang und blau, Flügeldecken kupferig, Beine blau.
chrysoptera Klzr.
- 8 " Halsschild viel breiter als lang, matt grün, Flügeldecken naht grün, sonst kupferig, Beine schwarz.
impressipennis H.-R.
- 8 ' Sehr kleine Art, 5 mm. Halsschild schwach quer, blau, Flügeldecken stark blaugrün, kupferig und violett glänzend.
lepidula Klzr.
- 7 ' Fühlerkeule 5 gliedrig.
- 9 "" Körper langgestreckt, zylindrisch.
- 10 "" Halsschild rot, Flügeldecken blau.
ruficollis Klzr.
- 10 "" Halsschild grün, Flügeldecken kupferig, Zwischenräume der Flügeldecken auch an den Seiten und am Ende flach.
varicolor Klzr.
- 10 ' Halsschild grün, Flügeldecken kupferig, Zwischenräume der Flügeldecken an den Seiten und am Ende ziemlich gewölbt.
celebensis Klzr.
- 9 ' Körper bedeutend kürzer, länglich oval, nicht zylindrisch.
- 11 "" Halsschild dunkelpechbraun mit starkem violettem Schimmer, Flügeldecken mehrfarbig.
multicolor Klzr.
- 11 "" Halsschild schwarz, Flügeldecken grün mit violettem Schimmer.
nigricollis Klzr.
- 11 ' Halsschild fast schwarz, Flügeldecken messingfarben, Vorderwinkel des Halsschildes nicht verrundet, etwas vorgezogen.
puncticeps Fairm.

Über die Gattung *Agympnyx* Geb. in Nova Guinea, 1920,
pp. 325—328.

Die Arten *brevipes*, *prima*, *rugipleuris* mit der var. *batjanensis* und *sulciventris* sind von Gebien so kenntlich beschrieben, daß ein Hinweis auf seine Arbeit genügt. Ebenfalls befindet sich im gleichen Werk eine Bestimmungstabelle der von Gebien beschriebenen Arten.

A. mesosternalis Kasz. beschrieben in N. Guinea. new. Ser. Vol. III, 1939, Leiden, p. 228, Fig. nahe verwandt mit *A. prima* Geb. Auch bei dieser Art genügt ein Literaturhinweis.

Ferner sind noch 2 Arten von Pic in Mel. Ent. 35. 1921, pp. 21

und 22 beschrieben, *cyaneus* und *rufimembris*, ich gebe die Diagnosen, die sehr kurz sind, im Wortlaut wieder

„*Agymnonyx rufimembris* n. sp. *Elongatus, nitidus, niger, supra late viridescens, elytris ad suturam et ad medium violaceis, ad humeros cupreo notatis, his minute striatis et fortiter lineato punctatis, membris rufis; thorace lateriter subundulato, angulis anticis valde prominulis. Long. 12 mill. N.-Guniée. — Peut se placer près de *brevipes* Geb.“*

„*A. cyaneus* n. sp. *Elongatus, nitidus, niger, supra coeruleus, antennis ad basin, femoribus ad basin et infra corpore pro parte rufescentibus. Long. 12 mill. Batjan. Voisin de *rugipennis* Geb., distinct par le prothorax presque droit en avant, à angles antérieurs non avancés.“*

Letztere Art dürfte wohl nichts anderes sein als die von Gebien 1920 beschriebene var. *batjanensis*, die Diagnose paßt vorzüglich darauf. Leider ist mir die Art unbekannt, so daß ich diese Frage nicht klären kann.

Alle bisher bekannten Arten sind aus N. Guinea, Marotai und Batjan. Nun befinden sich in der Sammlung Frey zwei unbeschriebene Arten aus den Philippinen, die bestimmt in diese Gattung gehören, obwohl sie in der Bildung des Prosternalfortsatzes etwas abweichend sind von den übrigen Arten. Derselbe ist breit, flach, nur schräg geneigt, nicht abfallend, bildet keine Stufe und ragt etwas über den Hinterrand hinaus.

Agymnonyx caesarea n. sp. Taf. IV. Fig. 6.

Diese herrliche Art ähnelt etwas der *A. sulciventris* Geb. Der Vorderkörper ist violett oder blau mit grünem Schimmer. Die sehr stark glänzenden Flügeldecken haben an der Naht und an den Seitenrändern ein stahlblaues Band, das dann in grün gelblich, hell kupfrig, purpur bis ganz dunkel purpur übergeht. Die Farben ändern sich je nach dem Einfallen des Lichtes. Die Unterseite ist glänzend blau, an den Seiten mit grünen Flecken, die Beine sind blau oder grün oder fast schwarz, die Unterseiten der Schenkel schillern in den Farben der Flügeldecken.

Kopf kurz, breit, flach. Augen quer, klein, vorne ziemlich eingedrückt, Stirne mehr als dreimal so breit wie ein Auge von oben gesehen, sie treten an den Seiten nicht besonders stark hervor. Die Augenfurche ist vorne relativ schmal, wird aber dann sehr tief und breit und schnürt das Auge mit den Schläfen stark ein. Der Clypeus ist vorne ziemlich schmal, etwas ausgebuchtet, seine Vorder-

ecken sind stumpfwinkelig verrundet. Die Quernaht ist halbkreisförmig und leicht niedergedrückt. Wangen verrundet. Die Oberseite ist dicht und kräftig, der Clypeus fein punktiert. Die Fühler sind lang, ziemlich schlank, erreichen fast die Basis des Halsschildes, sie haben eine von den übrigen Gliedern nicht deutlich abgesetzte 6 gliedrige Keule. Die Keulenglieder sind wenig breiter als lang, Endglied kurz eiförmig.

Halsschild um $\frac{1}{3}$ breiter als lang, sehr schwach gewölbt, die Seiten sind nach vorne und hinten wenig verengt, in der Mitte kaum gerundet, nach hinten kaum merkbar ausgeschweift. Seitenrand gut gerandet, etwas abgesetzt und verflacht. Fast der ganze Seitenrand ist mit gewellten Einkerbungen versehen. Basis scharf gerandet, kaum merkbar doppelbuchtig ausgeschweift. Hinterecken sehr kurz und spitz, etwas nach außen gerichtet. Vorderrand ungerandet, fast gerade, in der Mitte kaum vorgezogen, Vorderwinkel in der gleichen Höhe und verrundet. Scheibe sehr dicht und kräftig punktiert.

Flügeldecken fast zylindrisch gewölbt, die Seitenrandkante nur in der Mitte etwas sichtbar. Die je 8 Reihen sind mit kräftigen, runden Punkten versehen, die am Ende etwas schwächer werden, alle Streifen sind hinten ziemlich vertieft. Die Zwischenräume sind glatt, oben flach, an den Seiten und am Ende stark gewölbt. Die Epipleuren sind grün, glatt, bis zum Anfang des Abdomens dick gerandet und von da bis ans Ende stark gewellt.

Prosternum ist zwischen den Hüften breit, nach vorne steil, nach hinten schräg geneigt. Prosternalfortsatz ist am Ende zungenförmig verbreitert, bildet dort keine Stufe und ragt etwas über den Hinterrand hinaus. Die Propleuren sind grob, narbig punktiert, die schräge Furche vor den Hüften ist tief eingepägt. Das Mesosternum hat scharfe Ecken, ist vorne stumpfwinkelig ausgeschnitten, oben nicht flach und am Grunde mit einer tiefen Grube versehen. Das Metasternum ist vorne und hinten dick gerandet. Abdominalfortsatz nur an den Seiten gerandet. Die Abdominalsegmente sind am Vorderrand stärker, sonst fein punktiert. Beine kurz, dicht und fein punktiert. Schienen der vorderen Beinpaare am Ende etwas nach einwärts gebogen, Hinterschienen ganz gerade. Beim ♂ sind die Hinterschienen innen etwas gelb behaart, nach der Mitte etwas verdickt, am Ende werden sie wieder normal. Tarsen breit. Alle Glieder befilzt.

Durch ihre auffallende Färbung ist caesarea von den übrigen Arten leicht zu trennen.

Länge 13—14 mm. Breite $3\frac{1}{2}$ —5 mm. 1 Stück (Type) aus Butuan, Mindanao. leg. Backer. 2 Stück aus Ins. Samar. leg. Backer. Alle 3 Stücke in coll. Gg. Frey.

Agymnonyx cuprea n. sp.

Länglich oval, das ganze Tier einfarbig kupferbraun oder dunkel, stark glänzend mit irisierenden Reflexen.

Kopf stark quer, Augen ziemlich groß, gewölbt, an den Seiten vortretend, Stirne nur zweimal so breit wie ein Auge von oben, Augenfurchen wie bei *caesarea*. Der Clypeus ist vorne etwas ausgebuchtet, seine Vorderecken stumpf winkelig verrundet. Die Quernaht ist fast trapezförmig und leicht niedergedrückt, Wangen kurz und verrundet. Die Oberseite ist dicht und kräftig, der Clypeus fein punktiert. Die Fühler sind mäßig lang und erreichen bis zu $\frac{3}{4}$ die Halsschildbasis. Die ersten Glieder sind rötlich, kahl und glatt, die 6-gliedrige Keule ist schwarz und sehr gut abgesetzt. Glied 6—7 dreieckig, die übrigen stark quer, fein behaart und auffallend flach, das Endglied vorne verrundet, groß und ebenfalls sehr flach.

Halsschild quer, um $\frac{1}{3}$ breiter als lang, in der Mitte flach, an den Seiten gewölbt. Die Seiten sind nach vorne und hinten wenig verengt, fast gerade, am Ende kaum merklich ausgeschweift und stumpfwinkelig. Seitenrand scharf, undeutlich abgesetzt. Fast der ganze Seitenrand ist mit schwachen und gewellten Einkerbungen versehen. Basis stark gerandet, fast gerade, an beiden Seiten leicht eingebuchtet. Vorderrand ungerandet, in der Mitte schwach vorgezogen, die Vorderwinkel verrundet und in der gleichen Höhe wie die vorgezogene Mitte. Scheibe dicht und kräftig punktiert.

Flügeldecken fast zylindrisch gewölbt, Seitenrandkante nur in der Mitte sichtbar, wo die Flügeldecken schwach eingedrückt sind. Die Seiten nach vorne schwach verengt. Basis breiter als die des Halsschildes. Schulter etwas erhaben, neben den Schultern ein flacher Eindruck. Die Streifen sind mit feinen, runden Punkten versehen, die am Ende schwächer werden. Die Zwischenräume sind sehr spärlich und äußerst fein punktiert, flach, auch an den Seiten und am Ende. Marginallinie weitläufiger und stärker punktiert. Seitenrandkante nicht sehr stark emporgehoben. Epipleuren flach, sonst wie bei *caesarea*.

Pronotum ist zwischen den Hüften sehr breit, glatt, an den Seiten nicht gerandet, nach hinten schräg auslaufend, sehr flach und glänzend, nicht eingengt, etwas über den Hinterrand hinausgehend, am Ende verrundet und keinen Absatz bildend. Die

Propleuren sind stärker punktiert als die Oberfläche des Halsschildes und in der Mitte stark gebuckelt. Das Mesosternum hat scharfe Ecken, ist vorne stumpfwinkelig ausgeschnitten, oben nicht flach, im Grunde mit einer Grube versehen und glatt, stark glänzend. Das Metasternum ist vorne und hinten gerandet. Die ganze Unterseite ist fein und nicht sehr dicht punktiert, von der gleichen Färbung wie die Oberseite. Beine mäßig kurz, ziemlich schlank, Schenkel etwas angedunkelt, fein punktiert. Schienen der vorderen Beinpaare am Ende etwas nach einwärts gekrümmt, Hinterschienen gerade, beim ♂ haben die Hinterschienen innen einen gelben Haarlängsstreifen und sind nach der Mitte etwas verdickt, am Ende wieder normal. Tarsen dunkelbraun, breit.

Länge 13—14 mm. Breite $4\frac{1}{2}$ —5 mm. 1 ♂ Type aus Luzon, Montalban, leg. W. Schultz. 1 ♀ Los Banos P. I. leg. Backer. 1 ♂ Philippinen leg. Boettcher. Alle 3 Tiere in coll. Gg. Frey.

7 neue Arten *Chariotheca* aus dem Papuanischen Faunengebiet.

Die papuanischen Arten der Gattung *Chariotheca* sind verhältnismäßig sehr gut bekannt. Es bestehen davon zwei ganz vorzügliche Bestimmungstabellen von Gebien in N. Guin. 1920 p. 338 und von Kaszab in N. Guin. Leiden 1939 p. 242. Anders steht es mit den Indischen und malayischen Arten der Gattung, die fast ausschließlich von Pic in Einzelbeschreibungen in Mel. Ent. bearbeitet sind, eine zusammenfassende Arbeit gibt es darüber nicht. In der Sammlung Frey befinden sich noch 6 von Gebien als n. sp. bezeichnete Arten aus diesem Gebiet, doch wage ich diese noch nicht zu beschreiben, da mir zu wenig Material von den Pic'schen Arten zur Verfügung steht.

Die Gattung *Chariotheca*, (Pasc. Journ. Ent. 1. 1860. p. 125.—Carter Proc. N. S. W. 38. 1913, p. 102—Geb. N. Guin. p. 325.—Kasz. N. Guin. Leiden 1939.) hat sehr gute Merkmale, die diese Gattung von den übrigen Gattungen der Subfam. *Cnodalonini* trennt. Vorgezogener Vorderkopf, innen nicht gerandete Epipleuren. Episternen der Hinterbrust sind nicht ausgehöhlt. Prosternalfortsatz kräftig vorgezogen und stark gerinnt, Mesosternum hat sehr scharfe Ecken und das Klauenglied ist nicht befilzt, nur behaart. Äußere Form wie bei *Thesilea*.

Chariotheca diversepunctata n. sp. Taf. IV. Fig. 7.

Länglich oval, die Seiten der Flügeldecken ziemlich parallel, gleichmäßig und stark gewölbt. Halsschild dunkel metallisch glän-

zend, Flügeldecken grün mit Metallglanz, die ganze Unterseite und der Kopf sind dunkel pechbraun, fast schwarz.

Kopf nicht sehr groß, flach, der obere Teil der Augen fast rund, der untere quer, der Hinterkopf ist eingezogen verengt. Die Augenfurche begrenzt das Auge unmittelbar und ist sehr tief. Die Wangen sind größer als die Augen von oben, sie verlaufen schräg nach vorne, sind etwas aufgeworfen und mit dem Clypeus ver-rundet, der vorne ganz gerade abgeschnitten und nicht so weit vorgezogen ist wie bei den anderen Arten, die Oberlippe ist deutlich sichtbar. Die Quernaht ist kaum sichtbar. Die Oberfläche des Kopfes ist sehr fein aber deutlich punktiert. Die Fühler sind kurz, braunrot, erreichen die Mitte des Halsschildes. Glied 3 fast so lang wie 4 und 5 zusammen, 6 und 7 sind länger als breit, etwas faßförmig. Die letzten 4 Glieder bilden eine nicht sehr deutliche Keule, sie sind stark quer, das letzte fast kreisrund und am größten. Die ersten 5 Glieder sind kahl, die übrigen spärlich mit gelben Härchen besetzt. Das Mentum hat eine Birnenform, ist in der Mitte und an den Seiten stark gekielt und etwas emporgehoben. Der Innenrand der Augen ist neben dem Maxilarausschnitt gefurcht.

Halsschild ist um $\frac{1}{3}$ breiter als lang, in der Mitte am breitesten, nach hinten kaum, nach vorne stärker im Bogen verengt. Basis ungerandet, leicht doppelbuchtig. Die Seiten sind leicht geschwungen, sehr stark wulstig gerandet und etwas abgesetzt, neben dem Innenrand des Wulstes befindet sich eine feine, aber sehr deutliche Rinne. Hinterwinkel rechtwinkelig, Vorderwinkel spitz und sehr weit vorgezogen, so daß sie bei normaler Kopfstellung fast den Vorderrand der Augen erreichen. Vorderrand an den Seiten fein gerandet, im starken Bogen ausgebuchtet. Die Scheibe ist in der Mitte mäßig gewölbt, nach allen Seiten ziemlich verflacht, ganz fein punktiert und hat an der Basis einen flachen Quereindruck.

Flügeldecken sind ziemlich parallel, stark gewölbt, Seitenrandkante nur vorne von oben sichtbar, nach vorne noch über die Schulter hinaus verlängert, so daß vor den Schultern eine Vertiefung entsteht. Basis ungerandet, an den Schultern etwas ausgebuchtet, diese Ausbuchtung läßt dadurch die vorgezogene Seitenrandkante noch mehr in Erscheinung treten. Die je 8 Reihen der Flügeldecken sind sehr ungleichmäßig punktiert. Die innerste ist sehr fein und dicht punktiert, nach außen werden die Punkte immer größer und spärlicher, bei der 6. und 7. Reihe sind sie fast grubchenförmig. Die Zwischenräume sind sehr fein punktiert, flach, nur an den Seiten etwas gewölbt. Die Streifen sind auch hinten nicht

vertieft. Die Epipleuren haben die Farbe der Flügeldecken, erreichen das Ende und sind kurz vorher etwas ausgebuchtet.

Prosternum ist bei dieser Art etwas abweichend von den übrigen gebildet. Zwischen den Hüften sehr breit, nach vorne flach abfallend und am Vorderrand sehr rauh. Auch nach hinten abfallend, den Hinterrand der Hüften ganz wenig überragend, am Ende spitz, fast flach auslaufend, keine Stufe und keinen Absatz bildend. Zwei tiefe, breite Längsfurchen begleiten die Seitenränder, so daß in der Mitte nur ein ganz schmaler Wulst übrig bleibt. Das Mesosternum hat keine Ecken und ist bogenförmig ausgeschnitten und an den Seiten ziemlich verlängert, am Grunde befindet sich eine große, flache Grube. Das Metasternum ist in der Mitte vorne ungerandet, die Vorderfurche hinter den Hüften bildet nach innen jederseits einen kurzen Quereindruck. Die Mittellinie ist sehr schwach. Episternen der Hinterbrust ganz glatt. Nur die ersten zwei Abdominalsegmente sind vorne spärlich und fein punktiert. Die Beine sind kurz und mäßig dick, pechbraun, glänzend, spärlich und fein, die Schienen etwas stärker punktiert. Vorderschienen etwas gekrümmt, die übrigen fast gerade. Die Hinterschienen an der Endhälfte schwach behaart.

Diese Art nimmt innerhalb der Gattung durch die Punktierung der Flügeldecken und den niedergedrückten Prosternalfortsatz eine Sonderstellung ein.

Länge 10 mm. Breite $3\frac{1}{2}$ mm. 2 Stück aus Deutsch Neu-Guinea in coll. Gg. Frey.

Chariotheca parallela n. sp.

Diese Art ist der vorhergehenden *Ch. diversepunctata* sehr ähnlich in der Form und Größe. Länglich oval, die Seiten der Flügeldecken fast parallel, gleichmäßig und ziemlich gewölbt. Halsschild, Kopf und die ganze Unterseite fast schwarz, stark glänzend, mit ganz geringem metallischem Glanze, Flügeldecken dunkel olivgrün und je nach Einfallen des Lichtes mit dunkel purpurnem Scheine. Beine etwas heller, glänzend.

Kopf klein, flach, viel breiter als lang, der obere Teil der Augen fast rund, der Hinterkopf ist eingezogen verengt. Die Augenfurche begrenzt das Auge unmittelbar und ist breit und flach. Die Wangen sind sehr klein, nicht aufgeworfen und mit dem Clypeus völlig verrundet. Clypeus kurz, Oberlippe etwas sichtbar, Vorderrand fast gerade. Die Quernaht ist sehr undeutlich, fast gerade und an den Seiten etwas eingedrückt. Clypeus sehr fein und spärlich,

Fühler von *Ch. parallela*

der übrige Teil des Kopfes grob und tief punktiert. Die Fühler sind kurz, rotbraun und erreichen die Mitte des Halsschildes. Das 3. Glied ist $1\frac{1}{2}$ mal länger als das 4., das 5. kürzer und dicker als das 4. Die 6-gliedrige Keule ist ziemlich gut abgesetzt. Die ersten 2 Glieder der Keule sind nach einer Seite dreieckig gezipfelt, die nächsten viel breiter als lang, das Endglied etwas kurz oval. Die Keule ziemlich bewimpert, die übrigen Glieder kahl. Das Mentum ist verkehrt eiförmig, in der Mitte scharf und erhaben längsgekielt, die Seiten sind wenig emporgehoben. Die Augenfurchen neben dem Maxillarausschnitt fein.

Halsschild um ein Drittel breiter als lang, an der Basis am breitesten, nach vorne ziemlich gewölbt, im letzten Drittel flach und haben dort auf jeder Seite eine leichte Impression. Die Seiten sind nach vorne fast gerade, schwach verengt, erst vorne etwas stärker. Hinterwinkel etwas spitz und nach hinten und den Seiten etwas ausgezogen. Vorderecken spitzwinkelig verrundet und leicht nach vorne gezogen. Seitenrandkante sehr fein. Basis ungerandet, doppelbuchtig, in der Mitte nach hinten vorgezogen. Vorderrand ungerandet, fast gerade. Die Scheibe ist fein punktiert, an der Basis etwas größer und spärlicher.

Flügeldecken ziemlich parallel, stark gewölbt, Seitenrandkante von oben nicht sichtbar, die Reihen sind sehr flach, etwas undeutlich punktiert, die innerste ganz fein und sehr dicht, nach außen werden die Punkte immer größer und spärlicher, doch ist der Unterschied bei weitem nicht so stark als bei *diversepunctata*. Im letzten Viertel sind die Punkte erloschen. Die Zwischenräume sind sehr fein aber deutlich punktiert, flach, auch an den Seiten und am Ende. Der Nahtstreifen ist hinten schwach vertieft. Die Epipleuren enden kurz vor dem Ende und sind hier mit der Seitenrandkante zusammen etwas eingedrückt.

Prosternum nach vorne ganz schwach gewölbt, die Seiten etwas eingedrückt, sonst waagrecht, der Fortsatz ist spitz über die Hüften hinaus ragend, in der Mitte hohl und die Seiten glatt und erhaben gerandet. Das Mesosternum ist scharf V-förmig ausgeschnitten, hat scharfe Ecken und steile Kanten. Die Episternen der Mittelbrust haben vorne einen seichten Eindruck, der spärlich punktiert ist, sonst sind sie glatt. Das Metasternum ist glatt, vorne ungerandet, die Episternen sind sehr schmal. Die Abdominalseg-

mente sind nur an den Seiten sehr fein punktiert. Die Beine sind kurz, schlank, fast unpunktirt. Vorderschienen ganz leicht gekrümmt, die übrigen gerade. Tarsen schlank.

Länge 10—11 mm. Breite $3\frac{1}{2}$ mm—4 mm, Patria: Rawlinson Gbg. S. O. Neu-Guinea. 2 Stück, Type und Paratype in coll. Gg. Frey.

Chariotheca Freyi n. sp.

Elliptisch, nach beiden Richtungen stark gewölbt. Vorderkörper, die ganze Unterseite und die Beine schwarz, stark glänzend. Flügeldecken grün schillernd, der Nahtstreifen, die Seitenränder, ein Schulterfleck und die Flügeldeckenspitzen purpur.

Kopf klein, flach, Augen klein, rundlich, die Stirn viermal so breit wie ein Auge von oben gesehen. Augenfurde am Innenrand der Augen kurz, unmittelbar am Auge liegend und mit dem Hinter- rand endigend. Die Wangen sind etwas länger als die Augen und mit dem Clypeus verrundet, der vorne fast gerade abgeschnitten ist, die Quernaht ist sehr fein und trapezförmig. Der Clypeus ist sehr fein aber sehr dicht, der Kopf viel gröber und ebenfalls dicht punktiert. Die Fühler sind kurz und dick, dunkelbraun, erreichen knapp die Mitte des Hals- schildes, das 3. Glied ist nur um $\frac{1}{4}$ länger als das 4., das 5. nur wenig länger als breit, die ersten 5 Glieder



Fühler von *Ch. Freyi*

unbehaart und fast glatt. Die 6-gliedrige Keule ist gut abgesetzt, leicht pubescent und punktiert. Alle Keulenglieder sind quer und eng ineinander geschoben, das Endglied ist kurz oval und am größten. Das Mentum ist oval, die Mitte ist sattelförmig emporgehoben und hat einen sehr scharfen Längskiel, das ganze Mentum ist mit einem Kiel eingekreist und sehr rauh. Submentum in der Mitte eingedrückt und dort punktiert. Der Innenrand der Augen neben dem Maxillarausschnitt ist leicht gefurcht, die Furche setzt sich nach vorne nicht fort.

Halsschild um $\frac{1}{3}$ breiter als lang, gleichmäßig schwach gewölbt, an der Basis leicht doppelbuchtig, nur in den Ecken undeutlich gerandet. An beiden Seiten an der Basis befindet sich ein schwacher Quereindruck. Hinterecken stumpfwinkelig, Seiten fein, aber sehr deutlich gerandet und kaum merklich gewellt. Größte Breite vor der Mitte, nach hinten schwach, fast gerade verengt, nach vorne im leichten Bogen mit den Vorderecken, die nur schwach vorgezogen sind, verrundet. Vorderrand ungerandet und im ganz schwachen Bogen ausgerandet. Punktierung fein und dicht, sehr flach.

Flügeldecken fast parallel, Seitenrand von oben nicht sichtbar, nach vorne schwach verengt und mit den Schultern verrundet, der Nahtstreifen ist nicht oder nur sehr leicht vertieft. Die Reihen sind fast bis ans Ende grob und gleichmäßig punktiert und tief eingedrückt. Die Zwischenräume sind glatt und leicht, an den Seiten und am Ende etwas stärker gewölbt. Epipleuren wie bei der Gattung üblich.

Das Prosternum ist gleichmäßig bis zum Vorderrand gewölbt, von den Hüften nur sehr wenig eingedrückt. Der Fortsatz ist zwischen den Hüften breit, bis zum Ende waagrecht und geht in eine spitze, weit vorgestreckte Zunge über, der Absatz ist sehr hoch. Auf der Oberfläche befinden sich zwei tiefe Längsfurden, die den Seitenrand wulstig erscheinen lassen. Das Mesosternum hat sehr scharfe Ecken und ist dreieckig ausgeschnitten. Das Metasternum ist vorne in der Mitte ungerandet, die Mittellinie ist fein und tief und endet vorne und hinten in eine kleine Grube. Der Interkoxalfortsatz ist an beiden Seiten kurz gerandet und kräftig punktiert. 1. und 2. Abdominalsegment stark und dicht punktiert, die übrigen fast glatt. Beine kurz und dick, fast glatt. Vorderschienen leicht gekrümmt, die übrigen fast gerade. Ende der Schienen und ein kurzer Streifen am Innenrand derselben gelb behaart. Diese Art hat Ähnlichkeit mit *Ch. spectabilis* und ist in der Bestimmungstabelle von Gebien nach *punctiventris* einzureihen.

Länge: 14—15 mm. Breite: 5 mm. Patria: Brit. Neu-Guinea. 2 Stück, darunter die Type in coll. Gg. Frey.

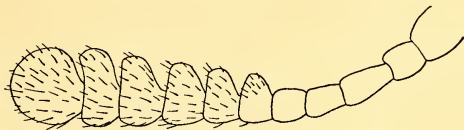
Chariotheca Kiriwinensis n. sp.

Zum verwechseln ähnlich der *Ch. varipennis* Carter in Proc. N. S. W. 50. 1925, p. 237, aus Queensland. Doch sind so viele charakteristische Merkmale vorhanden, die darauf hinweisen, daß es sich um eine gute Art handelt.

Länglich oval, Vorderkörper, Unterseite und Beine tief schwarz, glänzend. (Bei *varipennis* matter und nicht so tief schwarz). Flügeldecken dunkel purpur mit grünen oder blauen Nahtstreifen. Fühler und Tarsen rotbraun.

Kopf klein, quer, flach. Augen klein, an den Seiten wenig vorstehend, Stirne dreimal so breit wie ein Auge von oben. (Bei *varipennis* viermal so breit). Augenfurche undeutlich. (Bei *varipennis* sehr deutlich). Wangen, die kaum aufgeworfen sind, mit dem Clypeus völlig verrundet. (Bei *varipennis* ziemlich aufgeworfen und mit dem Clypeus nicht verrundet). Die äußerst feine Quernaht

sehr breit und fast gerade, Seitenäste nicht vorhanden. Vorderkopf sehr kurz und breit und sehr fein, der übrige Kopf kräftig und tief punktiert. (Bei *varipennis* ist die Quernaht nicht so breit und hat deutliche Seitenäste. Vorderkopf länger und schmaler und kräftiger punktiert). Clypeusvorderrand fast gerade abgeschnitten, kaum merkbar ausgebuchtet. Die Fühler sind kurz und dick und erreichen kaum die Mitte des

Fühler von *Ch. Kiriwinensis*

Halsschildes, Glied 3 um $\frac{1}{4}$ länger als 4, Glied 5 kürzer als 4, die 6-gliedrige Keule ist sehr deutlich und kräftig und die einzelnen Glieder sind nicht in der Mitte eingelenkt. Die Keulenglieder sind alle rau und viel breiter als lang und fein behaart. Endglied oval. (Bei *varipennis* ist das 6. Glied länger als breit, die Keulenglieder sind in der Mitte eingeeengt und das Endglied ist stark queroval). Das Mentum hat einen schwach erhobenen Längskiel, die Seiten sind nicht gerandet.

Halsschild um ein Viertel breiter als lang, vorne ziemlich gewölbt, nach einer Querimpression, die im letzten Drittel beginnt, flach. (Bei *varipennis* ist die Querimpression fast an der Basis und dadurch ist der Halsschild gleichmäßig gewölbt). Basis ungerandet, in der Mitte ziemlich nach rückwärts gezogen und doppelbuchtig, Hinterecken scharf rechtwinkelig. Seitenkante fein aber sehr scharf, etwas gewellt, nach hinten kaum, nach vorne etwas verengt, Vorderecken stumpfwinkelig verrundet und nur sehr wenig vorgezogen. Vorderrand im ganz schwachen Bogen ausgerandet. Die Punktierung ist feiner und flacher als am Kopfe und besonders an der Basis sehr spärlich. (Bei *varipennis* ist die Punktierung genau so stark wie am Kopf und an der Basis noch stärker und dichter).

Flügeldecken in je 8 Reihen kräftig und gleichmäßig punktiert, am Ende sind die Punkte fast erloschen. Erste Reihen hinten etwas vertieft. Die Zwischenräume sind fein punktiert und leicht granuliert, kaum gewölbt, auch an den Seiten und am Ende und alle gleichmäßig. (Bei *varipennis* ist der 7. Zwischenraum von Anfang an stärker gewölbt und am Ende deutlich nach abwärts gebogen).

Die Unterseite ist nackt. Das Prosternum ist nach hinten ganz waagrecht und spitz vorgezogen, nach vorne etwas geneigt und nicht gerandet, zwischen den Hüften beginnend verläuft bis zur Spitze eine tiefe Furche, die die Seiten wulstig herausheben.

(Bei *varipennis* ist das Prosternum nach vorne und hinten ziemlich geneigt, bildet am Ende eine Stufe und hat in der Mitte einen undeutlichen Längskiel). Das Mesosternum ist vorne V-förmig ausgeschnitten, hat sehr scharfe Ecken und steile Wände. Das Metasternum ist ganz glatt. Das Abdomen ist fein punktiert, die Punktierung wird nach hinten noch schwächer. Die Beine sind kurz und schwach, glatt. Die Vorderschienen leicht gekrümmt, alle Schienen am Ende etwas angerötet und mit gelben Haaren versehen. Tarsen normal.

Länge 7—9 mm. Breite $2\frac{1}{2}$ —3 mm. Patria: Kiriwini, Trobriand Ins. 4 Stück (Type) in coll. Gg. Frey.

Chariotheca melancholica n. sp.

Klein, schmal, Hinterkörper länglich oval, Halsschild dunkel, Unterseite, Kopf, Beine und Fühler heller pechbraun, stark glänzend. Flügeldecken dunkel metallisch, schwach schimmernd, Nahtstreifen blau, dann ein schwacher, grüner Streifen, der übrige Teil dunkel düster purpur. Bei oberflächlicher Betrachtung sieht das Tier düster einfarbig aus und einem kleinen Ophonus nicht unähnlich.

Kopf klein, kurz, breiter als lang, in der Gegend der Quernaht leicht vertieft. Quernaht sehr fein und weit trapezförmig. Wangen sehr klein, sehr schwach aufgeworfen und mit dem Clypeus zusammen fast einen Halbkreis bildend. Clypeus vorne verrundet, sehr fein, der übrige Kopf kräftiger punktiert. Augen klein, die Stirne viermal so breit als ein Auge von oben, an den Seiten nur schwach hervortretend; Augenfurche nur am Innenrand des Auges tief und deutlich. Fühler schlank, rotbraun, überragen die Mitte des Halsschildes nur wenig. Glied 3 nur sehr wenig länger als 4, Glied 5 sehr kurz, 6 fast rund und leicht behaart. Die 5-gliedrige Keule ist nicht sehr gut abgesetzt, ziemlich behaart, alle Glieder sind viel breiter als lang, Endglied verrundet. Das Mentum hat einen glatten erhabenen Kiel, die Seiten sind niedergedrückt und nach vorne verlaufend und ganz fein gerandet. Die Gularfurche sehr kräftig und tief und setzt sich am Vorderrand der Augen fort.

Der Halsschild ist $1\frac{1}{2}$ mal so breit wie lang, sehr flach, besonders hinten. Größte Breite an der Basis, von da nach vorne fast gerade und nur sehr wenig verengt. Hinterecken rechtwinkelig, Vorderecken stumpfwinkelig verrundet und etwas nach vorne gezogen. Basis doppelbuchtig, in der Mitte nach hinten gezogen.

Seitenrandkante kräftig, hinten etwas wulstig. Vorderrand fast gerade. Scheibe auf jeder Seite vor der Basis etwas eingedrückt.

Flügeldecken an den Seiten leicht gebogen, sehr flach, Seitenrandkante von oben auf der ganzen Länge sichtbar, vorne eckig über die Schulter hinaus vorgezogen, hinten am Ende kaum merklich ausgeschweift. Die Reihen sind sehr schwach und mit flachen, manchmal sogar undeutlichen Punkten besetzt, die am Ende fast verschwinden. Die Zwischenräume sind bis ans Ende flach, der 6. und 7. leicht gewölbt, aber nicht überhängend und mikroskopisch fein punktiert. Der Nahtstreifen ist nicht vertieft. Die Epipleuren sind normal.

Unterseite ist ganz nackt. Das Prosternum ist ganz waagrecht, nur nach vorne leicht gewölbt. Der Fortsatz ist spitz, der Länge nach ganz flach ausgehöhlt mit flachen Seitenrändern. Die Propleuren sind schwach punktiert und haben im vorderen Drittel eine starke quere Impression. Das Mesosternum ist V-förmig ausgeschnitten und hat scharfe Ecken. Die Hinterbrust ist vorne in der Mitte nicht gerandet und glatt, das Abdomen ist sehr wenig punktiert. Die Beine sind kurz und schwach, wenig und fein punktiert. Vorderschienen stärker, Mittelschienen ganz schwach gekrümmt, sonst ohne Auszeichnung. Vordertarsen Glieder etwas breiter als lang, Mittel- und Hintertarsenglieder länger als breit.

Länge: 7—8 mm. Breite: $3\frac{1}{2}$ mm. Patria: 1 Stück, Type N. Hebr. (Fr.) Mallicolo. 2 Stück N. Hebr. (Fr.) Vate. Alle Tiere in coll. Gg. Frey.

***Chariotheca metallifrons* n. sp.**

Länglich oval, ziemlich gewölbt, Halsschild, Kopf und Abdominalsegmente dunkel messingfarbig, glänzend, Flügeldecken grün glänzend, die Beine und die Unterseite mit Ausnahme der Abdominalsegmente dunkel pechbraun, fast schwarz.

Kopf kurz und breit, flach, die ganze Oberfläche gleichmäßig fein punktiert, die Quernaht undeutlich, trapezförmig, etwas eingedrückt, besonders an den Seiten. Augen ziemlich klein, schwach gewölbt, an den Seiten schwach hervortretend, Stirn dreimal so breit wie ein Auge von oben. Augenfurche deutlich, direkt am Auge liegend. Wangen sind sehr flach, größer als ein Auge, mit dem Clypeus verrundet, derselbe ist vorne ganz gerade abgestutzt. Fühler rotbraun kurz, erreichen knapp die Mitte des Halsschildes, Glied 3 nur wenig länger als 4, 6 so lang wie 5, nur dicker. Die schlecht abgesetzte 5-gliedrige nicht sehr breite Keule ist mit längeren Wimperhaaren bedeckt, die

einzelnen Glieder sind nicht sehr viel breiter als lang. Endglied am größten, so breit wie lang und flach verrundet. Das Mentum ist oval, rauh, ganz schwach gewölbt, an den Seiten und vorne undeutlich gerandet. Augen sind unten nicht gefurcht.

Halsschild ist schwach gewölbt, nicht viel breiter als lang, von der Basis über die Mitte hinaus fast parallel, dann leicht verengt. Basis fast gerade, an den Seiten schwach gerandet, die Mitte nur schwach nach hinten gezogen, Hinterwinkel rechtwinkelig, ganz schwach nach abwärts gedrückt. Seitenrand kräftig gerandet, die Kante leicht wellenförmig eingekerbt. Vorderecken leicht spitzwinkelig, nur schwach vorgezogen, Vorderrand im leichten Bogen ausgeschnitten und an den Seiten leicht gerandet. Scheibe im letzten Viertel mit einer Querimpression, fein punktiert, nur an der Basis mit einzelnen groben Punkten versehen.

Flügeldecken sind nicht parallel, größte Breite hinter der Mitte. Seitenrandkante von oben gerade überdeckt. Die Reihen sind mit ziemlich großen, in der Größe aber sehr verschiedenen Punkten versehen, die am Ende feiner werden und nicht durch die Reihenlinie miteinander verbunden sind. Die Zwischenräume sind glatt, oben flach, an den Seiten leicht gewölbt, der 7. und 8. haben die Neigung nach außen überzuhängen.

Das Prosternum fällt nach vorne ziemlich stark, nach hinten schwach ab, endet dort in eine Stufe, die über den Hinterrand hinausragt. In der Mitte befindet sich eine undeutliche, glatte, flache Längserhebung, die sich auf die abfallenden Teile fortsetzt, die Seiten sind leicht gerandet und punktiert. Vorne ist das Prosternum mit groben, tiefen und runden Punkten bedeckt. Die Propleuren sind stark punktiert und haben vorne zwei flache Eindrücke. Das Mesosternum ist halbkreisförmig, nicht kantig ausgeschnitten, hat keine Ecken und ist nicht sehr emporgehoben. Das Metasternum ist vorne in der Mitte ungerandet, hat hinter der Hüfte eine Furche, die sich nach vorne fortsetzt. Das Episternum der Hinterbrust ist breit und vorne leicht ausgehöhlt. Die Hinterleibsegmente sind fast glatt. Beine sehr kurz, fast glatt. Die Vorder- und Mittelschienen sind leicht gekrümmt. Die Tarsen sind schlank. Tarsen und Schienen etwas heller als die Schenkel.

Diese Art ist charakterisiert durch das dunkel messingglänzende Abdomen und den ebenso gefärbten Kopf, das auffallende Prosternum und das schwach ausgeschnittene Mesosternum und dadurch leicht von den übrigen Arten zu trennen.

Länge: $8\frac{1}{2}$ mm. Breite: 3 mm. Patria: Victoria, Neu-Guinea, leg. W. Doherty, 1 Stück (Type) in coll. Gg. Frey.

Chariotheca salomonis n. sp.

Diese Art gehört in die Verwandtschaft der *litigiosa* Pasc. mit dem stark gewölbten Hinterkörper.

Körper lang oval, Seiten nicht parallel, Hinterkörper nach beiden Seiten stark gewölbt. Vorderkörper und die ganze Unterseite mit den Beinen tief schwarz, lackglänzend. Flügeldeden grün metallisch mit mehr oder weniger starkem Purpurscheine, oder ganz purpur.

Kopf auffallend kurz, besonders die Stirne, flach. Die Augen sind klein, rund, Stirne dreimal so breit wie ein Auge von oben. Wangen klein, flach, mit dem Clypeus und den Augen zusammen fast einen Halbkreis bildend. Die Quernaht befindet sich fast in der Höhe der Augen und verengt auf diese Weise die Stirne, sie ist sehr fein, aber deutlich, weit trapezförmig und leicht eingedrückt. Die Punktierung des Clypeus und der Wangen ist äußerst fein, die der Stirne grob und tief. Die Fühler sind dunkel rotbraun, Glied 3 nur wenig länger als 4. Die 5-gliedrige Keule ist breit und leicht bewimpert. Erstes Glied



Fühler von *Ch. salomonis*

der Keule hat auf einer Seite einen scharf dreieckigen Zipfel und erscheint deshalb von der Keule abgesondert, die übrigen Glieder sind breiter als lang, Endglied so breit wie lang und vorne eiförmig verrundet. Das Mentum ist schwach queroval, hat in der Mitte einen schwachen, glatten Längskiel, an beiden Seiten geneigt und rauh. Die Seitenränder sind undeutlich gerandet.

Halsschild nicht ganz doppeltso breit wie lang, ziemlich flach, die größte Breite ist in der Mitte, nach hinten parallel ohne Verengung, nach vorne mit den Vorderwinkeln, die nur wenig vorgezogen sind, völlig verrundet. Basis doppelbuchtig, ungerandet, die Mitte deutlich nach hinten gezogen und vor der Basis jederseits mit einem flachen Eindruck. Seitenrandkante kräftig, glatt, aber nicht abgesetzt, Vorderrand ungerandet und im flachen Bogen ausgeschnitten. Die Scheibe durchwegs ziemlich kräftig punktiert.

Flügeldeden von der Schulter bis ans Ende im schwachen Bogen verlaufend, Seitenrandkante von oben gerade noch sichtbar. Die Streifen sind ziemlich vertieft und kräftig bis fast ans Ende

punktiert, die Punkte sind untereinander verbunden. Die Zwischenräume sind glatt, alle gewölbt, die an der Seite stärker aber nicht überhängend. Der 3. und 9. vereinigen sich am Ende und bilden dann zusammen einen schrägen, bis fast in die Flügeldeckenspitze führenden Kiel. Nahtstreifen hinten etwas stärker vertieft als die übrigen.

Die Unterseite ist nackt, das Prosternum ist nach vorne gewölbt aber nicht niedergedrückt, seitlich stark eingedrückt und nur am Vorderrand punktiert. Nach hinten ist das Prosternum leicht geneigt, hinter den Hüften am breitesten und dann rasch in eine kurze Spitze ausgezogen, die den Hinterrand stark überragt. Zwischen den Hüften ist es bis zur Spitze stark ausgehöhlt, mit stark erhabenen wulstigen Seitenrändern, die dem Fortsatz eine Löffelform geben. Das Mesosternum ist vorne tief und steil ausgeschnitten, hat scharfe Ecken und ist oben waagrecht. Das Metasternum ist am ganzen Vorderrand gerandet, auch in der Mitte, wo sich kurz vorher eine kleine Unterbrechung befindet. Das Abdomen ist in der Mitte nach hinten feiner werdend punktiert, an den Seiten glatt, Interkoxalfortsatz sehr spitz und ganz gerandet. Die Beine sehr kurz, besonders die Schienen, einfach, nur die Vorderschienen gekrümmt. Tarsen rotbraun, die Vordertarsen etwas verbreitert, die 4 Glieder in der Länge nicht auffallend verschieden, von den Mittel- und Hintertarsen ist das erste Glied fast so lang wie die beiden nächstfolgenden.

Länge: 10—11 mm. Breite: 4—4 $\frac{1}{2}$ mm. Patria: Salomo-Ins. 2 Stück (Type) in coll. Gg. Frey.

Register.

Abänderungen im Gebien Katalog in dieser Arbeit.

Asidobothris Fairm. und *Suarezius* Fairm. (olim *Asidini*) = *Misolampini*, prope *Sphaerocaulus* Fairm. Gebien Katalog p. 778.

Suarezius metallescens Fairm. und *approximanus* Fairm. = *Asidobothris* Fairm.

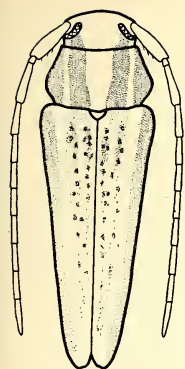
Index.

Gattungen	Seite	Gattungen	Seite
<i>Agynonyx</i> Geb.	128	<i>Stenotheseia</i> nov. gen. . . .	131
<i>Asidobothris</i> Fairm.	116	<i>Suarezius</i> Fairm.	117
<i>Chariotheca</i> Pasc.	130	<i>Thesilea</i> Haag. R.	127
<i>Neotheca</i> Cart.	130		

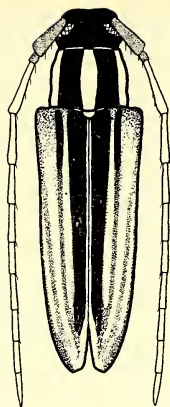
Arten	Seite	Arten	Seite
<i>approximans</i> Fairm.	119	<i>lepidula</i> n. sp.	148
<i>brevipes</i> Geb.	155	<i>longiceps</i> Pic	137
<i>batjanensis</i> var. Geb.	155	<i>mallicolensis</i> n. sp.	148
<i>caesarea</i> n. sp.	156	<i>melancholica</i> n. sp.	166
<i>cavernosus</i> Fairm.	123	<i>mesosternalis</i> Geb.	137
<i>celebensis</i> n. sp.	140	<i>metallescens</i> Fairm.	119
<i>chrysoptera</i> n. sp.	141	<i>metallifrons</i> n. sp.	167
<i>clathrata</i> Fairm.	118	<i>multicolor</i> n. sp.	145
<i>conformis</i> n. sp.	125	<i>nigricollis</i> n. sp.	144
<i>confrater</i> Brancs.	123	<i>ovipennis</i> Fairm.	124
<i>cuprea</i> n. sp.	158	<i>parallela</i> n. sp.	161
<i>cupreolus</i> Fairm.	122	<i>prima</i> Geb.	155
<i>cupripennis</i> n. sp.	120	<i>puncticeps</i> Fairm.	139
<i>cyaneus</i> Pic	156	<i>purpurea</i> Föl.	136
<i>cylindriciformis</i> n. sp.	132	<i>rugipleuris</i> Geb.	155
<i>daabensis</i> n. sp.	152	<i>ruficollis</i> n. sp.	139
<i>diversepunctata</i> n. sp.	159	<i>rufimembris</i> Pic	156
<i>Fauveli</i> Geb.	135	<i>salomonis</i> n. sp.	169
<i>Freyi</i> n. sp.	163	<i>sulciventris</i> Geb.	155
<i>gibbosulus</i> Fairm.	122	<i>timarchoides</i> n. sp.	124
<i>impressipennis</i> Haag-R.	136	<i>unicolor</i> n. subsp.	144
<i>Kanalensis</i> Fvl.	135	<i>vanicorensis</i> n. sp.	146
<i>kinabaluensis</i> n. sp.	150	<i>varicolor</i> n. sp.	143
<i>kiriwininensis</i> n. sp.	164	<i>versicolor</i> Haag-R.	137
<i>laevis</i> n. sp.	151	<i>versicolor</i> Fvl.	135

Erklärung zu Tafel I.

- Figur 1: *Pseudocoptosia cinerascens* Kr.
Figur 2: *Pygoptosia speciosa* Friv. ♂
Figur 3: *Pygoptosia speciosa* Friv. ♀
Figur 4: *Pseudomusaria farinosa* Gnglb.
Figur 5: *Cardoria scutelata* F.
Figur 6: *Helladia pretiosa* Fald.
Figur 7: *Helladia armeniaca* Friv.
Figur 8: *Helladia praetextata* Stev.
Figur 9: *Musaria kurdistanica* Gnglb.
Figur 10: *Neomusaria balcanica* Friv.
Figur 11: *Epiglenea comes* Bat.
Figur 12: *Opsilia coerulescens* Scop.



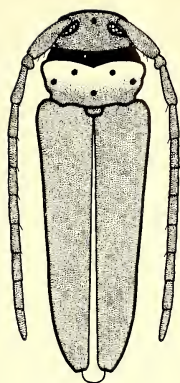
1



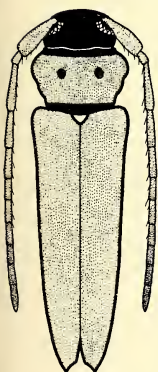
2



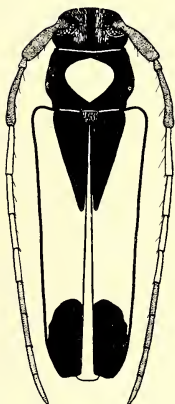
3



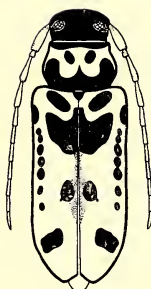
4



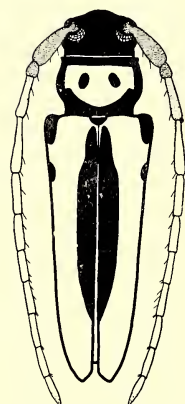
5



6



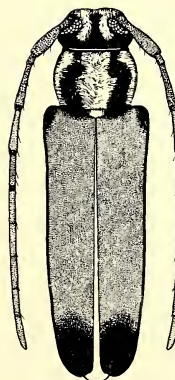
7



8



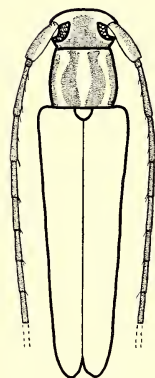
9



10



11



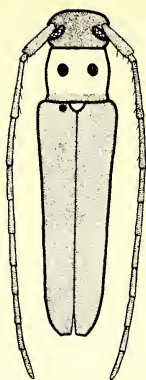
12

Erklärung zu Tafel II.

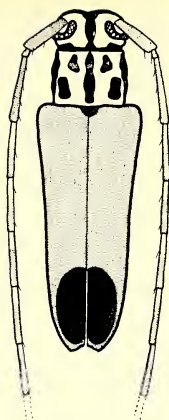
- Figur 13: *Phytoecia cirteensis* Luc.
Figur 14: *Cinctophytoecia Guilleti* Pic.
Figur 15: *Blepisanis insignis apicefusca* Breun.
Figur 16: *Blepisanis Bohemani* Pasc.
Figur 17: *Blepisanis suturevittata* Breun.
Figur 18: *Blepisanis ornata* Breun.
Figur 19: *Blepisanis circumdata* Kr.
Figur 20: *Blepisanis vittipennis* Reiche.
Figur 21: *Pseudoblepisanis nigriventris* Kolbe.
Figur 22: *Pseudoblepisanis Haroldi vitticollis* Breun.
Figur 23: *Pseudoblepisanis analis maculifrons* Chvrl.



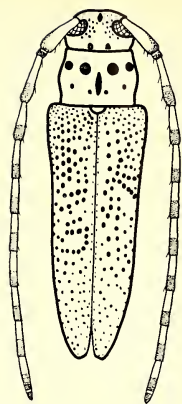
13



14



15



16



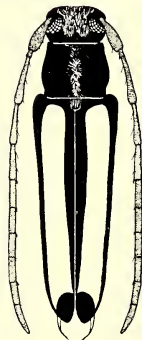
17



18



19



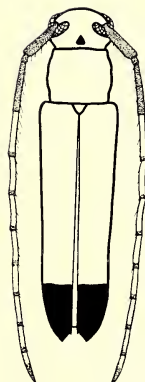
20



21



22

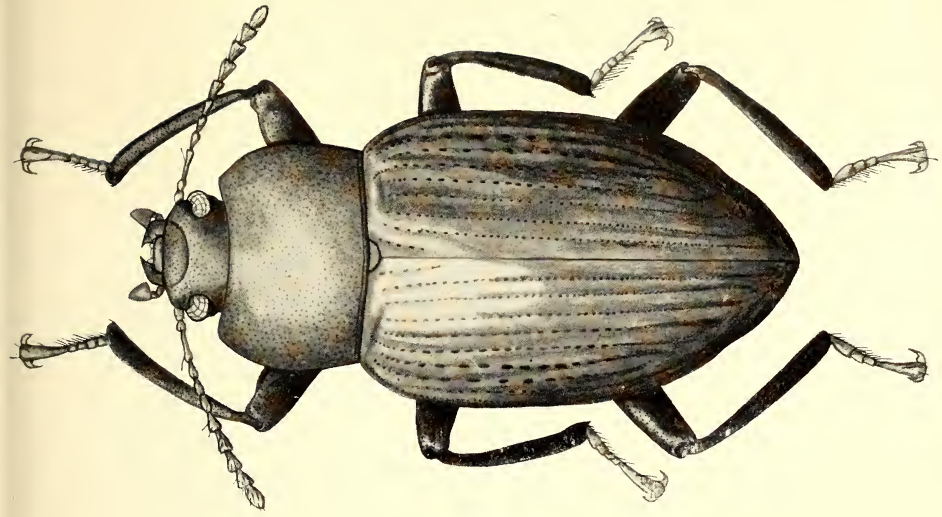


23

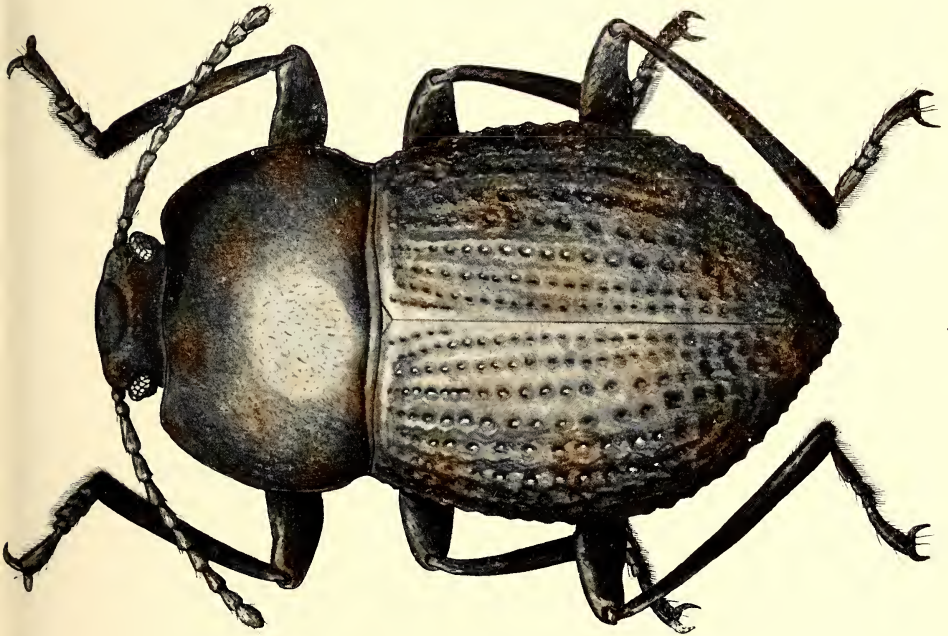
Erklärung zu Tafel III.

Figur 1: *Suarezius dimarchoides* Klzr.

Figur 2: *Suarezius conformis* Klzr.



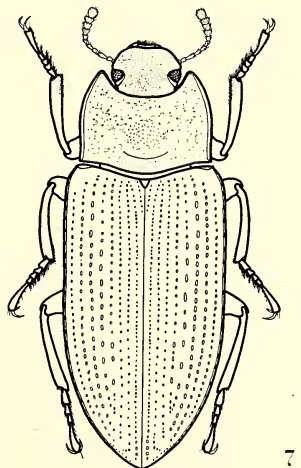
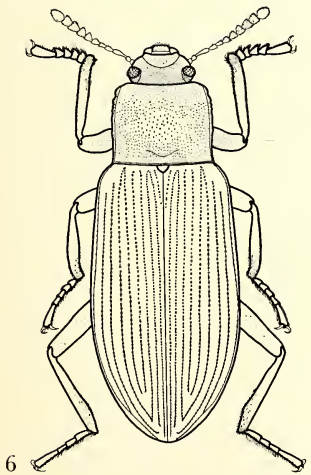
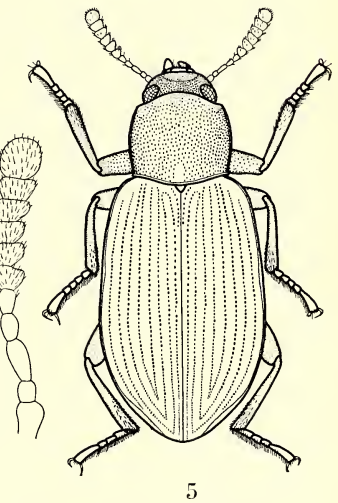
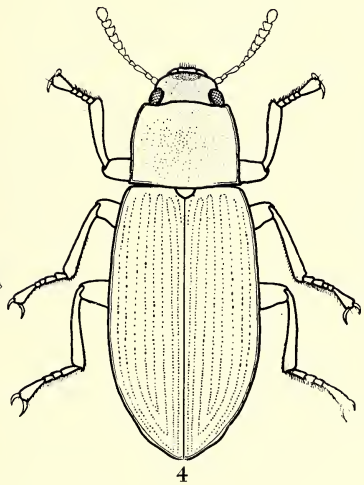
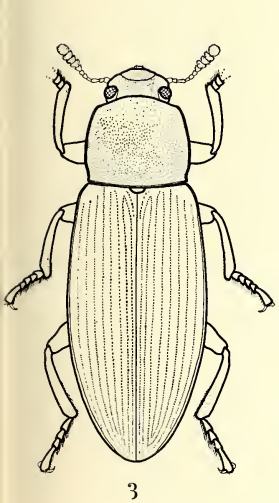
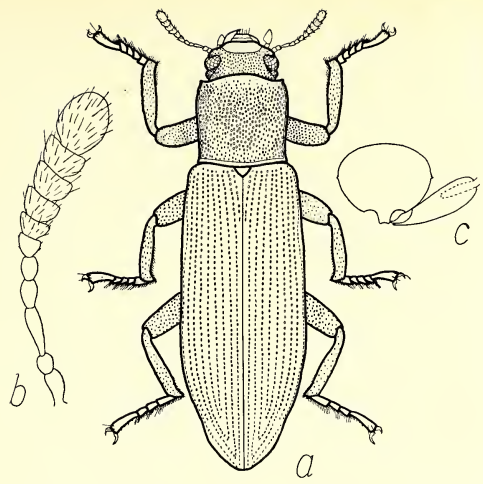
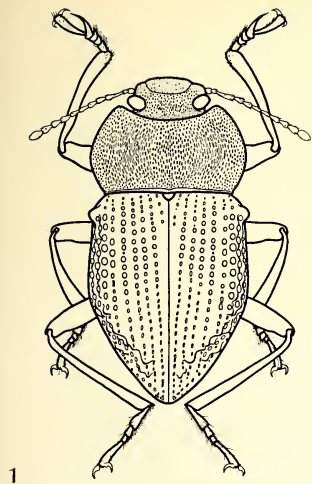
21



—

Erklärung zu Tafel IV.

- Figur 1: *Asidobothris cupripennis* Klzr.
Figur 2a: *Stenotheselea cylindriformis* Klzr.
Figur 2b: *Stenotheselea cylindriformis* Fühler.
Figur 2c: *Stenotheselea cylindriformis* Querschnitt durch d. Prothorax.
Figur 3: *Thesilea ruficollis* Klzr.
Figur 4: *Thesilea vanicorensis* Klzr.
Figur 5a: *Thesilea kinabaluensis* Klzr.
Figur 5b: *Thesilea kinabaluensis* Fühler.
Figur 6: *Agymnonyx caesarea* Klzr.
Figur 7: *Chariotheca diversepunctata* Klzr.



ZOBODAT - www.zobodat.at

Zoologisch-Botanische Datenbank/Zoological-Botanical Database

Digitale Literatur/Digital Literature

Zeitschrift/Journal: [Entomologische Arbeiten Museum G. Frey](#)

Jahr/Year: 1951

Band/Volume: [2](#)

Autor(en)/Author(s): Kulzer Hans

Artikel/Article: [Vierter Beitrag zur Kenntnis der Tenebrioniden. 116-171](#)