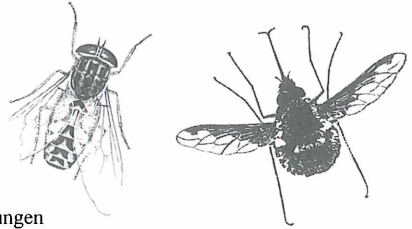


Weitere Angaben zur Bremsen- und Wollschweberfauna der Zentral- und Südschweiz (Diptera: Tabanidae, Bombyliidae).

S. TÓTH & L. REZBANYAI-RESER



Dr. Sándor TÓTH: Bestimmung (det.), zum Teil auch Aufsammlungen

Dr. Ladislaus REZBANYAI-RESER: Aufsammlungen (leg.), Präparation, Texte, Gestaltung

Zusammenfassung: Die Publikation befasst sich mit Sammlungsbelegen aus den Fliegenfamilien Tabanidae und Bombyliidae, die 1976-2003 an verschiedenen Orten beinahe ausschliesslich in der Zentral- und Südschweiz beim Tag- oder Lichtfang gesammelt worden sind. Das vorliegende Material umfasst insgesamt 52 Arten (Tabanidae 30, Bombyliidae 22) in 2214 Exemplaren (Tabanidae 1746, Bombyliidae 468). Die 47 Fundorte sowie sämtliche Fangdaten der Bremsen und der Wollschweber werden aufgelistet. Die Bremsenart *Haematopota subcylindrica* PANDELLÉ, 1883 und die Wollschweberart *Lomatia sabaea* (FABRICIUS, 1781) werden zum ersten Mal für die Schweiz gemeldet.

Riassunto: Nuovi dati sui Tabanidi e sui Bombyliidi della Svizzera centrale e meridionale (Diptera: Tabanidae, Bombyliidae). La pubblicazione riferisce sui campionamenti di Tabanidi e di Bombyliidi effettuati nel periodo 1976-2003 in diverse località quasi esclusivamente della Svizzera centrale e meridionale mediante catture diurne o con mezzi luminosi. Il materiale esaminato comprende complessivamente 52 specie (Tabanidae 30, Bombyliidae 22) e 2214 esemplari (Tabanidae 1746, Bombyliidae 468). Sono elencate le 47 stazioni di ritrovamento, così come tutte le date di cattura di Tabanidi e di Bombyliidi. *Haematopota subcylindrica* PANDELLÉ, 1883 (Tabanidae) e *Lomatia sabaea* (FABRICIUS, 1781) (Bombyliidae) sono nuove per la fauna svizzera.

1. EINLEITUNG

Diese Publikation ist eine Fortsetzung der Veröffentlichungen von TÓTH sowie TÓTH & REZBANYAI-RESER (siehe Literaturliste), die grösstenteils aufgrund der Aufsammlungen des zweitgenannten Verfassers zusammengestellt worden sind. Das hier besprochene Sammlungsmaterial stammt zum Teil aus gezielten Forschungsprojekten von REZBANYAI-RESER in ausgewählten Lebensräumen der Zentral- und Südschweiz, zum Teil aus Gelegenheitsfängen, an denen einige Male auch TÓTH teilnahm. In der Fangliste ist es jedoch nicht vermerkt worden, wer für den Fang der einzelnen Belege verantwortlich ist. Dies steht lediglich auf den jeweiligen Fundortetiketten.

Der grösste Teil der Belege befindet sich in der Sammlung des Natur-Museums Luzern. Die von TÓTH bei seinen Schweizer Aufenthalten persönlich gefangenen Exemplare sind in seiner Privatsammlung untergebracht worden, die später in den Besitz des Museums in der ungarischen Kleinstadt "Kaposvár" (Adresse: "Naturwissenschaftliche Abteilung der Museen des Komitates Somogy" bzw. "Somogy Megyei Múzeumok Természettudományi Osztálya", H-7400 Kaposvár, Fő utca 10.) übergegangen ist. Auch der genaue Verbleib der einzelnen Belege konnte in der Publikation nicht einzeln angegeben werden.

2. DIE FUNDORTE

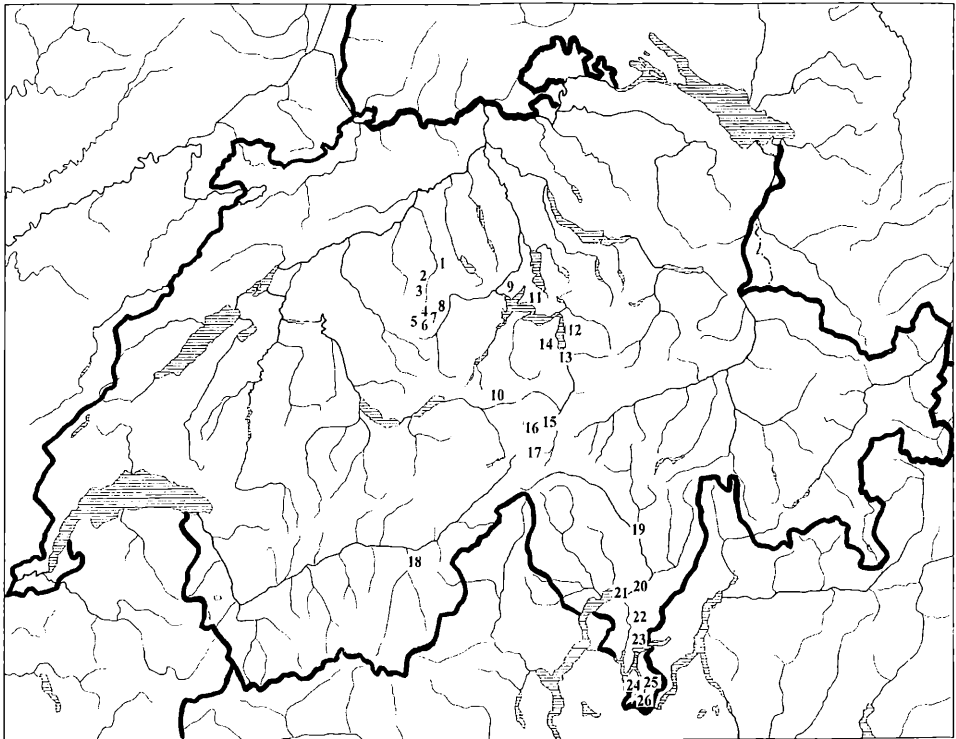
In der Legende der Karte 1 sind die in dem besprochenen Sammlungsmaterial vorkommenden 47 Schweizer Fundorte aufgelistet, und zwar nach Kantonen gesondert. Es handelt

Karte 1: Die erwähnten Fundorte von Bremsen und Wollschweben.

Nr.	KANTON, Fundort	Höhe ü. M.	Koordinaten	
L U Z E R N				
1.	Wauwil, Wauwilermoos, Schilfgebiet	498	643.9	224.70
1.	Wauwil, Wauwilermoos, Ron-Ufer	498	643.9	224.8
1.	Wauwil, Wauwilermoos, Wiese	498	643.9	224.9
2.	Ufhusen, Gustihubel	710	634.35	218.75
3.	Luthern, Wilmisbach	860	635.5	209.95
4.	Luthernbad, Hinter-Ei	1000	637.4	207.2
5.	Romoos, Unter Änzi	1240	640.2	206.2
5.	Romoos, Änzihüsli bis Ober Änzi	1250	640.0	206.0
6.	Romoos, Schwändi	1030	643.0	205.4
7.	Romoos, Säumettlen	805	643.5	206.55
7.	Romoos, Mittlere Grämsen, Wiese	930	643.9	207.2
7.	Romoos, Mittlere Grämsen, Wald	920	643.6	207.0
8.	Romoos, Neumatt	700	644.8	207.25
8.	Romoos, Neumatt, Altmülibach	680	644.7	207.2
9.	Ebikon, Rotseeried	420	667.7	214.4
B E R N				
10.	Hasliberg, Hochsträss	2150	661.0	179.4
S C H W Y Z				
11.	Rigi-Kulm, Südseite	1600-1780	679	211
12.	Fronalpstock, Oberfeld	1860	691.6	203.1
U R I				
13.	Seedorf, Reussdelta, Ried	435	689.2	194.2
13.	Seedorf, Reussdelta, Auenwald	435	689.4	194.4
14.	Isenthal, Gitschenen, Chneuwis bis Pfaffen	1550-1700	680.0	195.0
15.	Göscheneral, Abfrutt	1160-1200	687.0	169.0
16.	Göscheneral, Göscheneralpstrasse	1360	683.6	167.9
16.	Göscheneral, Göscheneralp, in den Feden	1700-1800	682.0	167.0
17.	Ursental, Furkapassstrasse, Hotel Galenstock	2000	679.75	160.4
W A L L I S				
18.	Visperterminen, Beichji, Trockenhang	860	635.05	125.3
18.	Visperterminen, Beichji, Kapelle	850	635.05	125.2
18.	Visperterminen, Brachland/Magerwiesen	1300	635.2	122.6
T E S S I N				
19.	Biasca, Loderio, Bolla, Wald am Brenno-Ufer	355	718.75	138.25
20.	Magadino-Ebene, Gudo, Demanio	210	716.0	113.8
20.	Magadino-Ebene, Contone, Alla Monda, Moorwald	205	714.1	113.5
21.	Magadino-Ebene, Ticino-Mündung, Bolette-Süd	196	710.2	112.4
22.	Tesserete, Gola di Lago, Betuletum	975	718.15	107.1
23.	Lugano, Mt.Bré, Bré bis Sassa	700-800	720.3	96.4
23.	Lugano, Mt.Bré, Ca'Gina bis Sassa	800-900	720.0	96.4
23.	Lugano, Mt.Bré-Ost, Ca'Gina	825	720.4	96.6
23.	Lugano, Mt.Bré, Vetta	900	719.9	96.5
23.	Lugano, sopra Bré, M.Boglia, Cassone	800-900	720.85	97.2
23.	Gandria, Scapi	380	721.1	96.2
24.	Meride, Sant'Antonio	560-620	718.0	83.3
24.	Meride, Fontana	595	717.0	83.6
24.	Meride, Crocifisso	670	716.2	84.5
24.	Meride, Serpiano, Wald	630	715.7	85.6
25.	Mt.Generoso, Muggiasca	1060	722.2	85.7
26.	Coldrerio-Süd, Val della Motta, Molino	290	719.85	78.4
26.	Stabio / San Pietro, Monte Albano, Monticello	430	715.80	79.3
26.	Stabio, Laveggio-Ufer	334	717.7	78.85

sich dabei beinahe ausschliesslich um Zentral- und Südschweizer Orte, abgesehen von 7 Exemplaren aus dem Wallis (Umgebung von Visperterminen). Die Ökologie der Fundorte ist sehr unterschiedlich, von der kollinen bis zur alpinen Vegetationsstufe, von Wiesen bis zu Wäldern und von Feucht- bis zu Warmtrockengebieten.

Kurze ökologische Charakterisierungen der am stärksten besammelten Gebiete mitsamt Karten siehe in TÓTH & REZBANYAI-RESER 2004, wo die Waffen- und Blasenkopffliegen der gleichen Ausbeuten besprochen worden sind.



3. LISTE DER ARTEN MIT FUNDANGABEN

Nachfolgend werden sämtliche Arten der besprochenen Sammlung mit genauen Fundangaben aufgelistet. Näheres über die Fundorte ist oben (Kapitel 2) zu finden. Zahlreiche Individuen wurden am Tag erbeutet (bei den Fundangaben nicht ausdrücklich markiert), aber etliche auch beim Lichtfang, wobei dieser Umstand in allen Fällen genau angegeben ist (Lf = persönlicher Lichtfang, LF = Lichtfallenfang). Der überwiegend grösste Teil der Ausbeute ist vom zweitgenannten Verfasser gesammelt worden.

TABANIDAE

Chrysops caecutiens (Linnaeus, 1758)

Meride TI, Fontana, 595m: 27.VII.1999 (2♀)

Chrysops relictus Meigen, 1820

- Wauwilermoos LU, Ron-Ufer, 498m: 30.VII.1997 (1 ♂, det. W. SCHACHT)
 Seedorf UR, Reussdelta, Ried: 8.VIII.2000 (1), 19.VIII.2000 (3 ♀), 29.VIII.2000 (2 ♀)
 Seedorf UR, Reussdelta, Auenwald: 25.VII.2001 (1)
 Magadino-Ebene TI, Gudo, Demanio: 24.VIII.1982 (3 ♀)
 Magadino-Ebene TI, Bolette-Süd: 18.VII.1993 (3 ♀)
 Tesserete TI, Gola di Lago, Betuletum 975m: 27.VI.2003 (1 ♂, Lf)

Chrysops viduatus (Fabricius, 1794)

- Wauwilermoos LU, Ron-Ufer, 498m: 6.VI.1996 (1 ♀, det. W. SCHACHT), 30.VII.1997 (2 ♀, det. W. SCHACHT);
 14.VIII.1997 (1 ♀, det. W. SCHACHT)
 Wauwilermoos LU, Schilfgebiet, 498m: 19.VI.1996 (1 ♂, det. W. SCHACHT)
 Seedorf UR, Reussdelta, Ried: 5.VI.2000 (1 ♀)

Dasyrhamphus ater (Rossi, 1790)

- Lugano TI, Mt. Bré, Ca 'Gina-Sassa: 9.VI.1993 (2 ♀), 23.VI.1997 (1 ♀)
 Lugano TI, sopra Bré, M.Boglia, Cassone, 800m: 23.VI.1997 (1 ♀), 23.VII.1999 (1 ♀)
 Meride TI, San Antonio, 560-620m: 24.VI.1997 (7 ♂, 4 ♀), 25.VII.1997 (3 ♀), 29.VI.1998 (1 ♂, 2 ♀), 18.VII.1998 (4 ♀)
 Meride TI, Fontana, 595m: 23.VI.1997 (5 ♂, 2 ♀), 25.VI.1997 (7 ♂, 1 ♀), 26.VII.1997 (4 ♂, 3 ♀), 30.VI.1998 (6 ♀),
 19.VII.1998 (4 ♂, 1 ♀)
 Meride TI, Crocifisso: 25.VI.1997 (1 ♂)
 Meride TI, Serpiano, Wald, 630m: 24.VI.1997 (2 ♀), 26.VII.1999 (1 ♂)

Haematopota grandis Meigen, 1820

- Luthern LU, Wilmsbach: 21.-31.VII.1993 (1 ♀, LF)
 Gandria TI, Scapi, 380m: 21.-31.VIII.1981 (1 ♂, LF)
 Meride TI, San Antonio, 560-620m: 11.-20.VII.1989 (1 ♂, LF), 21.-30.VII.1989 (10 ♂, LF), 1.-10.VIII.1989 (5 ♂, LF),
 21.-31.VIII.1989 (1 ♂, LF), 21.-30.VI.1990 (3 ♂, LF), 1.-10.VII.1990 (5 ♂, LF), 11.-20.VII.1990 (2 ♂, 4 ♀, LF), 1.-
 10.VIII.1990 (1 ♂, LF), 21.-31.VIII.1990 (1 ♂, LF), 11.-20.VII.1991 (13 ♂, LF), 21.-31.VII.1991 (1 ♂, 1 ♀, LF)

Haematopota italica Meigen, 1804

- Luthern LU, Wilmsbach: 21.-31.VII.1993 (2 ♂, 1 ♀, LF)
 Meride TI, San Antonio, 560-620m: 11.-20.VII.1991 (3 ♀, LF), 21.-31.VII.1991 (1 ♀, LF)
 Meride TI, Fontana, 595m: 27.VII.1999 (1 ♀)

Haematopota pandazisi (Kröber, 1936)

- Ufhusen LU, Gustihubel, 710m: 1.-10.VIII.1995 (1 ♀, LF, det. W. SCHACHT)
 Lugano TI, Mt. Bré, Ca 'Gina-Sassa: 23.VI.1997 (1 ♀)
 Meride TI, San Antonio, 560-620m: 24.VI.1997 (1 ♀), 25.VII.1997 (5 ♀), 23.VIII.1997 (20 ♀), 18.VII.1998 (8 ♀),
 28.VII.1998 (5 ♀), 16.VIII.1998 (12 ♀)
 Meride TI, Fontana, 595m : 25.VI.1997 (2 ♀), 26.VII.1997 (4 ♀), 24.VIII.1997 (7 ♀), 11.-20.VIII.1993 (2 ♀, LF), 1.-
 10.VIII.1994 (1 ♀, LF), 11.-20.VIII.1994 (1 ♀, LF)

Haematopota pluvialis (Linnaeus, 1758)

- Wauwilermoos LU, Schilfgebiet: 19.VI.1976 (1 ♀), 19.VI.1996 (1 ♀, det. W. SCHACHT), 11.VII.1995 (1 ♀), 12.VII.1997
 (8 ♀), 30.VII.1997 (2 ♀), 30.VII.1997 (1 ♂, det. W. SCHACHT), 14.VIII.1998 (1 ♂, 8 ♀)
 Wauwilermoos LU, Ron-Ufer: 12.VII.1997 (21 + ca.40 ♀), 12.VII.1997 (1 ♀, det. W. SCHACHT), 24.VII.1997 (35 ♀),
 24.VII.1997 (3 ♀, det. W. SCHACHT), 30.VII.1997 (1 ♂, 90 + ca.50 ♀), 30.VII.1997 (1 ♂, det. W. SCHACHT),
 31.VII.1996 (1 ♂, 1 ♀, beide Lf), 8.VIII.1995 (1 ♀, Lf, det. W. SCHACHT), 14.VIII.1997 (1 ♂, 121 + ca.100 ♀),
 14.VIII.1997 (6 ♂, det. W. SCHACHT), 19.VIII.1996 (1 ♂, Lf, det. W. SCHACHT), 5.IX.1997 (3 ♀)
 Wauwilermoos LU, Wiese: 6.VI.1996 (1 ♀), 10.VI.1996 (1 ♂, Lf), 19.VI.1996 (2 ♀), 12.VII.1997 (1 ♂, 10 ♀), 24.VII.1997
 (3 ♀), 30.VII.1997 (15 ♀), 30.VII.1997 (3 ♂, det. W. SCHACHT), 14.VIII.1997 (10 ♀)
 Ufhusen, Gustihubel: 21.-30.VI.1994 (1 ♂, LF), 21.-30.VI.1995 (1 ♀, LF), 1.-10.VII.1994 (7 ♂, 4 ♀, LF), 11.-20.VII.1994
 (5 ♂, 9 ♀, LF), 11.-20.VII.1995 (1 ♀, LF), 21.-31.VII.1995 (8 ♂, 4 ♀, LF), 1.-10.VIII.1995 (1 ♂, LF)
 Luthern LU, Wilmsbach: 1.-10.VIII.1993 (1 ♀, LF), 21.-30.VI.1991 (1 ♂, LF), 21.-31.VIII.1991 (2 ♀, LF), 11.-
 20.VIII.1992 (3 ♀, LF), 21.-31.VIII.1992 (1 ♀, LF)
 Luthernbad LU, Hinter Ei: 25.VI.1976 (1 ♀)

- Romoos LU, Änzihüsli bis Ober Änzi: 13.VII.1996 (1♀), 20.VIII.1996 (3♀)
 Romoos LU, Schwändi: 17.VII.1996 (2♀), 12.VIII.1997 (5♀)
 Romoos LU, Mittlere Grämsen, Wald: 15.VI.1993 (2♂, Lf), 7.VII.1993 (1♂, Lf), 29.VII.1993 (1♀, Lf), 9.VIII.1995 (1♂, Lf)
 Romoos LU, Mittlere Grämsen, Wiese: 7.VI.1993 (1♂), 15.VI.1993 (2♂, Lf), 24.VI.1993 (2♂, Lf), 25.VI.1993 (3♂, 2♀), 8.VII.1993 (9♀), 29.VII.1993 (1♂, 3♀), 17.VIII.1993 (1♂, Lf), 8.VII.1994 (3♂, Lf), 17.VII.1994 (4♀)
 Romoos LU, Neumatt: 1.-10.VII.1991 (2♂, 3♀, LF), 21.-31.VII.1991 (4♀, LF), 21.-31.VIII.1991 (2♂, LF), 11.-20.VII.1992 (1♀, LF), 21.-31.VII.1992 (1♀, LF), 1.-10.VIII.1992 (2♀, LF), 11.-20.VI.1993 (1♀, LF), 21.-30.VI.1993 (1♂, LF), 1.-10.VII.1993 (2♀, LF), 11.-20.VII.1993 (1♂, LF), 21.-31.VII.1993 (3♂, 2♀, LF), 1.-10.VIII.1993 (1♂, 4♀, LF), 11.-20.VIII.1993 (2♀, LF), 21.-31.VIII.1993 (2♂, LF)
 Romoos LU, Neumatt, Altmülibach: 15.VII.1996 (30♀), 19.VIII.1996 (9♀, +ca. 30 Ex.), 2.VII.1997 (1♂, 35♀)
 Ebikon LU, Rotseeried: 19.VIII.2003 (1♀)
 Seedorf, Reussdelta, Ried: 25.VI.1998 (1♀), 3.VII.2001 (1♂, 6♀), 19.VII.2000 (4♂, 12♀), 8.VIII.2000 (4♂, 38♀ + ca.100♀), 29.VIII.2000 (5♀), 9.IX.2000 (1♂)
 Seedorf, Reussdelta, Auenwald: 21.VI.2001 (1♀), 4.VII.2001 (22♀ + ca.30♀), 13.VII.1999 (1♂, Lf), 25.VII.2001 (12♀)
 Isenthal UR, Gitschenen: 24.VII.1999 (2♀)
 Isenthal UR, Gitschenen, Chneuwis bis Pfaffen, 1550-1700m: 24.VII.1999 (1♂, 2♀, det. W. SCHACHT)
 Göschenen UR, Göschenental, Abfrutt, 1160-1200m: 10.VII.1994 (1♀)
 Göschenen UR, Göschenental, Göschenentalpstrasse, 1360m: 16.VII.1994 (1♀)
 Göschenen UR, Göschenental, Göschenentalp, in den Feden: 10.VII.1994 (1♂)
 Magadino-Ebene TI, Contone, Alla Monda, Moorwald, 205m: 16.VII.1993 (1♀, Lf)
 Tesserete TI, Gola di Lago, Betuletum, 975m: 27.VI.2003 (1♂, Lf)
 Gandria TI, Scapi, 380m: 11.-20.VII.1979 (1♀, LF), 1.-10.VIII.1980 (1♀, LF), 11.-20.VIII.1980 (1♀, LF)
 Lugano TI, sopra Bré, M.Boglia, Cassone, 800m: 14.VII.1994 (1♂, 15♀)
 Lugano TI, Mt. Bré, Ca' Gina-Sassa: 15.VII.1994 (1♀,)
 Lugano TI, Mt. Bré-Ost, Ca'Gina: 1.-10.VII.1986 (1♂, LF), 21.-31.VII.1986 (1♂, LF)
 Lugano TI, Mt. Bré-Vetta: 1.-10.VII.1983 (1♂, LF)
 Meride TI, San Antonio, 560-620m: 21.-31.VII.1989 (1♀, LF), 23.VII.1997 (1♀), 25.VII.1997 (1♂, 5♀), 23.VIII.1997 (5♂, 3♀), 18.VII.1998 (2♂, 4♀), 28.VII.1998 (1♀), 16.VIII.1998 (2♂, 2♀), 25.VI.1997 (6♀)
 Meride TI, Fontana, 595m: 1.-10.VIII.1992 (1♀, LF), 21.-31.VII.1993 (2♀, LF), 21.-31.VII.1994 (2♂, LF), 26.VII.1997 (46♀), 24.VIII.1997 (2♀), 19.VII.1998 (20♀), 29.VII.1998 (37♀), 30.VI.1998 (4♀), 25.VII.1999 (8♀)
 Meride TI, Crocifisso: 16.VII.1999 (1♀)
 Meride TI, Serpiano, Wald, 630m: 21.-31.VII.1995 (9♀, LF), 1.-10.VII.1996 (2♂, LF), 21.-31.VII.1996 (2♂, 1♀LF), 11.-20.VII.1995 (1♂, LF), 11.-20.VII.1997 (2♀, LF), 25.VII.1997 (1♀), 26.VII.1999 (3♀)
 Colderio-Süd TI, Val della Motta, Molino: 1.-10.VII.1988 (1♀, LF)

Haematopota scutellata (Olsufjev, Moucha & Chvála, 1964)

- Romoos LU, Neumatt, Altmülibach: 19.VIII.1996 (1♀)

Haematopota subcylindrica Pandellé, 1883 (neu für die Fauna der Schweiz)

- Biasca TI, Loderio, Bolla, Wald am Brenno-Ufer, 355m: 14.VIII.1995 (1♂, Lf, det. W. SCHACHT)
 Magadino-Ebene TI, Contone, Alla Monda, Moorwald, 205m: 12.VI.1994 (1♂, Lf, det. W. SCHACHT)

Haematopota subcylindrica ist in der neuesten Schweizer Dipterenliste (MERZ et al. 1998) überhaupt nicht erwähnt. Dieses Taxon ist früher als für nicht namensberechtigt betrachtet worden. W.SCHACHT (in litt.) ist jedoch überzeugt, dass es sich hier um eine eigene, gute Art handelt: Sie unterscheidet sich vor allem durch eine deutlich silbergraue Farbtonung, wogegen *Haematopota pluvialis* braungrau getönt ist. Die Einschnürung des ersten Antennengliedes findet sich jedoch bei beiden Arten und ist variabel. Die *subcylindrica*-Männchen sind von *pluvialis* dadurch verschieden, dass sie keine braunen Seitenränder der Sternite 2 und 3 haben, wie das bei *pluvialis* der Fall ist. Die Seitenränder der Tergite 2 und 3 sind bei *pluvialis* immer eindeutig braun, bei *subcylindrica* meistens ebenfalls, aber nicht so eindeutig. Bei den Weibchen gibt es immer wieder Exemplare, die sich nicht sicher zuordnen lassen, vor allem alte, abgeflogene Stücke, die schon reichlich gebleicht sind. - Ausserdem ist die Flugzeit von *subcylindrica* fast einen Monat früher, überschneidet sich dann aber mit der von *pluvialis*. Ökologisch betrachtet scheint *subcylindrica* Schlick- und Lehmboden zu bevorzugen und kommt deshalb nur lokal vor.

Hybomitra aterrima (Meigen, 1820)

Romoos LU, Änzihüsli bis Ober Änzi: 13.VII.1996 (1♀, det. W. SCHACHT)

Hybomitra aterrima var. *auripila* (Meigen, 1820)

Romoos LU, Änzihüsli bis Ober Änzi: 26.V.1997 (2♀)

Romoos LU, Schwändi: 18.VI.1996 (1♀)

Romoos LU, Neumatt, Altmülibach: 15.VII.1996 (1♀), 26.V.1997 (2♀), 2.VII.1997 (1♀)

Hasliberg BE, Hochsträss, 2150m: 17.VII.1976 (1♀, det. W. SCHACHT)

Isenthal UR, Gitschenen, Chneuwis bis Pfaffen, 1550-1700m: 24.VII.1999 (1♀)

Göscheneral UR, Abfrutt, 1160-1200m: 10.VII.1994 (2♀, det. W. SCHACHT)

Göscheneral UR, Göscheneralp, in den Feden: 25.VIII.1999 (1♀)

Furkapassstrasse UR, Hotel Galenstock, 2000m: 10.VII.1997 (1♀, det. W. SCHACHT)

Hybomitra caucasica (Enderlein, 1925)

Rigi-Kulm SZ, 1600-1780m: 8.VII.1982 (1♀, det. W. SCHACHT)

Isenthal UR, Gitschenen, Chneuwis bis Pfaffen, 1550-1700m: 24.VII.1999 (1♀, det. W. SCHACHT)

Göscheneral UR, Göscheneral, Göscheneralpstrasse: 16.VII.1994 (1♀)

Göscheneral UR, Göscheneral, Göscheneralp, in den Feden: 10.VII.1994 (5♂)

Hybomitra distinguenda (Verrall, 1909)

Romoos LU, Neumatt, Altmülibach: 15.VII.1996 (1♀)

Meride TI, Serpiano, Wald, 630m: 24.VI.1997 (2♀)

Hybomitra lundbecki Lyneborg, 1959

Romoos LU, Schwändi: 17.VII.1996 (1♀)

Hybomitra micans (Meigen, 1804)

Romoos LU, Änzihüsli bis Ober Änzi: 13.VII.1996 (1♀)

Hybomitra montana (Meigen, 1820)

Rigi-Kulm SZ, 1600-1780m: 8.VII.1982 (1♀, det. W. SCHACHT)

Göscheneral UR, Göscheneral, Abfrutt, 1160-1200m: 10.VII.1994 (2♀)

Göscheneral UR, Göscheneral, Göscheneralpstrasse, 1360m: 16.VII.1994 (2♀)

Göscheneral UR, Göscheneral, Göscheneralp, in den Feden: 10.VII.1994 (7♂, 1♀)

Furkapassstrasse UR, Hotel Galenstock, 2000m: 10.VII.1997 (1♀, det. W. SCHACHT), 17.VII.1997 (1♀, det. W. SCHACHT)

Hybomitra muehlfeldi (Brauer, 1880)

Wauwilermoos LU, Wiese, 498m: 6.VI.1996 (1♀, det. W. SCHACHT), 12.VII.1997 (1♀, det. W. SCHACHT), 30.VII.1997 (1♀, det. W. SCHACHT)

Wauwilermoos LU, Ron-Ufer, 498m: 12.VII.1997 (1♀, det. W. SCHACHT)

Romoos LU, Schwändi: 17.VII.1996 (1♂, 1♀)

Meride TI, Fontana, 595m: 26.VII.1997 (1♀)

Philipomyia aprica (Meigen, 1820)

Romoos LU, Änzihüsli bis Ober Änzi: 28.VI.1996 (1♀)

Visperterminen VS, Beichji, Trockenhang, 860m: 8.VII.1997 (3♂, det. W. SCHACHT)

Visperterminen VS, Brachland/Magerwiesen 1300m: 16.VII.1997 (1♀, Lf, det. W. SCHACHT)

Gandria TI, Scapi, 380m: 11.-20.VII.1980 (1♂, LF)

Lugano TI, sopra Bré, M.Boglia, Cassone, 800m: 14.VII.1994 (2♀), 23.VI.1997 (2♀), 14.VII.1994 (2♂, 1♀), 23.VII.1999 (1♀)

Meride TI, San Antonio, 560-620m: 25.VII.1997 (5♀)

Meride TI, Fontana, 595m: 26.VII.1997 (1♂, 1♀)

Meride TI, Serpiano, Wald, 630m: 25.VII.1997 (1♂)

Philipomyia graeca (Fabricius, 1794)

Gandria TI, Scapi, 380m: 21.-30.VI.1979 (1♂, LF)

Lugano TI, Mt. Bré, Sassa: 15.VII.1994 (1♀)

Lugano TI, Mt. Bré, Ca' Gina-Sassa: 23.VI.1997 (3♀), 23.VII.1999 (2♀)

Lugano TI, sopra Bré, M.Boglia, Cassone, 800m: 14.VII.1994 (1♂, 1♀), 23.VI.1997 (8♀), 23.VII.1999 (1♂, 4♀)

Silvius alpinus (Scopoli, 1763)

Romoos LU, Neumatt, Altmülibach: 15.VII.1996 (1♂)

Lugano TI, sopra Bré, M.Boglia, Cassone, 800m: 14.VII.1994 (1♀)

Meride TI, San Antonio, 560-620m: 18.VII.1998 (2♀)

Meride TI, Fontana, 595m: 26.VII.1997 (1♀), 25.VII.1999 (1♂, 1♀), 27.VII.1999 (1♀)

Meride TI, Serpiano, Wald, 630m: 26.VII.1999 (1♀)

Tabanus autumnalis Linnaeus, 1761

Magadino-Ebene TI, Contone, Alla Monda, Moorwald, 205m: 16.VII.1993 (1♀, Lf)

Meride TI, Fontana, 595m: 27.VII.1999 (1♀)

Tabanus bovinus Linnaeus, 1758

Fronalpstock SZ, Oberfeld: 1.-10.VII.1982 (1♀, LF), 21.-31.VII.1984 (1♀, LF)

Meride TI, Fontana, 595m: 27.VII.1999 (1♀)

Tabanus bromius Linnaeus, 1758

Wauwilermoos LU, Ron-Ufer: 12.VII.1997 (1♀, det. W. SCHACHT), 20.VII.1997 (1♀, Lf), 24.VII.1997 (1♀, det. W. SCHACHT), 30.VII.1997 (1♀, det. W. SCHACHT), 8.VIII.1995 (1♀, Lf)

Wauwilermoos LU, Wiese: 12.VII.1997 (2♀), 30.VII.1997 (2♀, det. W. SCHACHT)

Wauwilermoos LU, Schilfgebiet, 498m: 14.VIII.1997 (1♀, det. W. SCHACHT)

Ufhusen LU, Gustihubel: 1.-10.VII.1994 (1♀, LF), 11.-20.VII.1995 (5♂, 1♀, LF), 21.-31.VII.1995 (1♂, LF)

Luthern LU, Wilmisbach: 1.-10.VII.1993 (1♂, 1♀, LF), 1.-10.VIII.1993 (1♂, LF), 21.-31.VIII.1993 (1♀, LF)

Romoos LU, Schwändi: 12.VIII.1997 (2♀)

Romoos LU, Mittlere Grämsen, Wald: 29.VII.1993 (1♂, Lf)

Romoos LU, Mittlere Grämsen, Wiese: 17.VIII.1993 (1♂, Lf)

Romoos LU, Neumatt, Altmülibach: 15.VII.1996 (3♂, 2♀)

Seedorf UR, Reussdelta, Ried, 435m: 3.VII.2001 (1♀, det. W. SCHACHT)

Magadino-Ebene TI, Bolette-Süd: 11.VI.1994 (1♀, Lf)

Tesserete TI, Gola di Lago, Betuletum: 27.VI.2003 (1♂, Lf)

Gandria TI, Scapi, 380m: 11.-20.VIII.1980 (1♂, 1♀, LF)

Lugano TI, sopra Bré, M.Boglia, Cassone, 800m: 14.VII.1994 (1♂)

Meride TI, San Antonio, 560-620m: 25.VII.1997 (1♀), 23.VIII.1997 (1♀)

Meride TI, Fontana, 595m: 11.-20.VIII.1993 (1♀, LF), 21.-31.VII.1995 (1♀, LF), 25.VI.1997 (1♀), 26.VII.1997 (6♀), 29.VII.1998, (1♀), 30.VI.1998 (2♀), 25.VII.1999 (3♀), 27.VII.1999 (2♀)

Meride TI, Serpiano, Wald, 630m: 26.VII.1999 (2♀)

Colderio-Süd TI, Val della Motta, Molino: 21.-30.VI.1990 (1♂, LF)

Stabio TI, Laveggio-Ufer: 17.VI.2003 (1♂, Lf)

Tabanus cordiger Meigen, 1820

Meride TI, Fontana, 595m: 11.-20.VII.1993 (1♀, LF), 25.VI.1997 (2♀)

Meride TI, Serpiano, Wald, 630m: 26.VII.1999 (1♀)

Tabanus glaucopis Meigen, 1820

Gandria TI, Scapi, 380m: 11.-20.VIII.1979 (3♂, LF)

Meride TI, San Antonio, 560-620m: 23.VIII.1997 (1♀)

Meride TI, Fontana, 595m: 11.-20.VIII.1993 (1♀, LF), 24.VIII.1997 (2♀)

Tabanus maculicornis Zetterstedt, 1842

Romoos LU, Unter Äenzi: 1.-10.VII.1993 (1♀, LF)

Romoos LU, Schwändi: 18.VI.1996 (3♀)

Romoos LU, Säumettlen: 7.VI.1993 (1♀)

Romoos LU, Mittlere Grämsen, Wald: 15.VI.1993 (3♀, Lf)

Romoos LU, Mittlere Grämsen, Wiese: 16.VI.1992 (1♀, Lf), 26.V.1993 (1♂, Lf)

Romoos LU, Neumatt, Altmülibach: 7.VI.1996 (2♀), 15.VII.1996 (1♀), 2.VII.1997 (24♀, +ca. 20 Ex.)

Seedorf UR, Reussdelta, Ried, 435m: 25.V.2000 (1♂, det. W. SCHACHT)

Meride TI, Fontana, 595m: 27.VII.1999 (1♂, 3 ♀)
 Stabio TI, Mt. Albano, Monticello: 1.-10.VII.1993 (1♂, LF)

Tabanus rupium (Brauer, 1880)

Romoos LU, Änzihüsli bis Ober Änzi: 28.VI.1996 (1♀)
 Lugano TI, sopra Bré, M. Boglia, Cassone, 800m: 23.VI.1997 (1♀)

Tabanus sudeticus Zeller, 1842

Wauwilermoos LU, Ron-Ufer, 498m: 12.VII.1997 (1♀, det. W. SCHACHT), 30.VII.1997 (1♀, det. W. SCHACHT)
 Uffhusen LU, Gustihubel, 710m: 21.-31.VI.1995 (1♀, LF, det. W. SCHACHT), 1.-10.VII.1995 (2♀, LF, det. W. SCHACHT), 11.-20.VII.1995 (2♀, LF, det. W. SCHACHT), 21.-31.VII.1995 (4♀, LF, det. W. SCHACHT), 1.-10.VIII.1995 (1♂, LF, det. W. SCHACHT)
 Luthern LU, Wilmsbach: 21.-31.VII.1993 (2♂, LF), 21.-31.VIII.1993 (4♂, LF)
 Romoos LU, Unter Aenzi: 21.-31.VII.1993 (1♂, LF)
 Romoos LU, Schwändi: 12.VIII.1997 (1♀)
 Romoos LU, Mittlere Gränsen, Wald: 17.VIII.1993 (1♂, LF)
 Romoos, Neumatt: 11.-20.VII.1993 (1♀ LF)
 Romoos LU, Neumatt, Altmülibach: 2.VII.1997 (10♀, +ca. 20 Ex.)
 Meride TI, Serpiano, Wald, 630m: 26.VII.1999 (1♀)

Tabanus tergestinus Egger, 1859

Gandria TI, Scapi, 380m: 11.-20.VIII.1979 (1♂, LF)
 Lugano TI, sopra Bré, M. Boglia, Cassone, 800m: 23.VII.199 (1♀)

BOMBYLIIDAE

Anthrax anthrax (Schrank, 1781)

Lugano TI, Sopra Bré, M. Boglia, Cassone, 800m: 14.VII.1994 (2♀)

Anthrax binotatus Wiedemann, 1820

Göschenen UR, Göscheneralp, in den Feden: 10.VII.1994 (1♀)

Anthrax leucogaster Wiedemann, 1820

Visperterminen VS, Beichji, Kapelle: 17.VIII.1996 (1♀)
 Lugano TI, Sopra Bré, M. Boglia, Cassone, 800m: 14.VII.1994 (3♀), 23.VI.1997 (2♀)

Bombylius ater Scopoli, 1763

Lugano TI, Mt. Bré, Ca Gina-Sassa: 15.VII.1994 (1♂), 23.VI.1997 (2♀)

Bombylius canescens Mikán, 1796

Göschenen UR, Göscheneralp, in den Feden: 10.VII.1994 (1♀), 25.VII.1999 (1♀)
 Meride TI, San Antonio, 560-620m: 28.V.1996 (1♂)

Bombylius discolor Mikán, 1796

Meride TI, Crocifisso: 11.IV.1999 (2♂)
 Meride TI, Serpiano, Wald, 630m: 21.III.1998 (1♂)

Bombylius major Linnaeus, 1758

Romoos LU, Änzihüsli bis Ober Änzi: 5.VI.1996 (2♂, 5♀)
 Romoos LU, Schwändi: 24.V.1996 (1♂), 18.VI.1996 (1♀)
 Romoos LU, Säumettlen: 7.VI.1993 (1♂)
 Romoos LU, Mittlere Gränsen, Wiese: 13.V.1994 (3♀)
 Romoos LU, Neumatt, Altmülibach: 7.VI.1996 (3♂, 1♀), 16.V.1997 (1♂)
 Meride TI, San Antonio, 560-620m: 28.V.1996 (2♂, 1♀), 21.III.1998 (3♂, 4♀), 9.V.1999 (1♂, 1♀)
 Meride TI, Fontana, 595m: 27.V.1996 (4♀), 25.VI.1996 (4♀), 19.IV.1998 (2♂), 14.V.1999 (1♂)
 Meride TI, Crocifisso: 28.V.1996 (2♀), 11.IV.1999 (2♂, 4♀), 15.V.1999 (3♂, 3♀)
 Meride TI, Serpiano, Wald, 630m: 10.IV.1999 (16♂, 13♀, +ca 50 Ex.)

Bombylius semifuscus Meigen, 1820

Göschenen UR, Göscheneralp, in den Feden: 10.VII.1994 (2♂, 1♀)

Bombylius venosus Mikan, 1796

Meride TI, Serpiano, Wald, 630m: 20.V.1998 (2♀)

Exoprosopa capucina (Fabricius, 1781)

Lugano TI, Sopra Bré, M. Boglia, Cassone, 800m: 14.VII.1994 (1♀)

Hemipenthes maurus (Linnaeus, 1758)

Lugano TI, Sopra Bré, M. Boglia, Cassone, 800m: 14.VII.1994 (1♀, 1♀)

Hemipenthes morio (Linnaeus, 1758)

Göschenen UR, Göscheneralp, in den Feden: 10.VII.1994 (1♂)

Lugano TI, Mt. Bré, Ca' Gina-Sassa: 15.VII.1994 (13♂, 20♀)

Lugano TI, Mt. Bré, Bré-Sassa: 15.VII.1994 (1♀), 23.VI.1997 (6♂, 1♀)

Lugano TI, Sopra Bré, M. Boglia, Cassone, 800m: 9.VI.1993 (5♂, 14♀), 14.VII.1994 (21♂, 39♀), 23.VI.1997 (9♂, 10♀), 23.VII.1999 (1♂, 2♀)

Meride TI, San Antonio, 560-620m: 28.V.1996 (2♂), 24.VI.1997 (10♂, 15♀)

Meride TI, Fontana, 595m: 25.VI.1996 (1♂, 1♀), 24.VI.1997 (1♂, 1♀), 25.VI.1997 (6♂, 6♀), 26.VII.1997 (1♀), 30.VI.1998 (1♂), 19.VII.1998 (3♀)

Meride TI, Serpiano, Wald, 630m: 24.VI.1997 (6♂, 5♀)

Hemipenthes velutinus (Meigen, 1820)

Vispertenminen VS, Beichji, Kapelle: 4.VIII.1996 (1♂, 1♀)

Lugano TI, Mt. Bré, Ca' Gina-Sassa: 15.VII.1994 (2♀)

Lugano TI, Sopra Bré, M. Boglia, Cassone, 800m: 9.VI.1993 (1♂), 14.VII.1994 (1♂, 1♀), 23.VI.1997 (2♂, 2♀)

Meride TI, Fontana, 595m: 25.VI.1997 (2♂, 1♀)

Lomatia lateralis (Meigen, 1820)

Lugano TI, Sopra Bré, M. Boglia, Cassone, 800m: 14.VII.1994 (1♂)

Lomatia sabaea (Fabricius, 1781) **(neu für die Fauna der Schweiz)**

Lugano TI, Mt. Bré, Bré-Sassa: 15.VII.1994

Micomitra stupida (Rossi, 1790)

Lugano TI, Sopra Bré, M. Boglia, Cassone, 800m: 14.VII.1994 (1♀)

Systoechus ctenopterus (Mikan, 1796)

Göschenen UR, Göscheneralp, in den Feden: 10.VII.1994 (1♀)

Villa cingulata (Meigen, 1804)

Vispertenminen VS, Beichji, Trockenhang: 4.VIII.1996 (1♂)

Vispertenminen VS, Beichji, Kapelle: 17.VIII.1996 (1♂)

Meride TI, San Antonio, 560-620m: 24.VI.1997 (1♀), 18.VII.1998 (1♀)

Meride TI, Fontana, 595m: 19.VII.1998 (6♀), 29.VII.1998 (1♂, 2♀), 24.VIII.1995 (♂)

Mt. Generoso TI, Muggiasca: 16.VIII.1996 (1♀)

Villa circumdata (Meigen, 1820) (alle det. H.BLÖCHLINGER)

Vispertenminen VS, Beichji, Trockenhang: 4.VIII.1996 (3♂)

Vispertenminen VS, Beichji, Kapelle: 17.VIII.1996 (1♀)

Meride TI, Fontana, 595m: 29.VII.1998 (1♀)

Mt. Generoso TI, Muggiasca: 11.VII.1996 (1♀)

Villa halteralis (Kowarz, 1883) (alle det. H.BLÖCHLINGER)

Lugano TI, Mt. Bré, Ca' Gina-Sassa: 15.VII.1994 (1♀, 2♀)

Villa hottentotta (Linnaeus, 1758) (det. S.TÓTH & H.BLÖCHLINGER)

Vispertenminen VS, Beichji, Kapelle: 17.VIII.1996 (1♂, 1♀)

Vispertenminen VS, Beichji, Trockenhang: 4.VIII.1996 (2♀), 17.VIII.1996 (2♀)

Lugano TI, Sopra Bré, M. Boglia, Cassone, 800m: 23.VI.1997 (1♀), 14.VII.1994 (1♂), 23.VII.1999 (2♂)

Lugano TI, Mt. Bré, Ca' Gina-Sassa: 15.VII.1994 (1♂), 23.VI.1997 (1♀)

Lugano TI, Mt. Bré, Bré-Sassa: 15.VII.1994 (1♀)

Meride TI, San Antonio, 560-620m: 11.-20.IX.1991 (1♂, 1♀, LF), 24.VI.1997 (1♀, 5♀), 18.VII.1998 (2♂, 4♀), 28.VII.1998 (1♀), 5.IX.1994 (4♂, 7♀), 25.VII.1997 (1♂, 1♀), 29.VI.1998 (2♂, 3♀)

Meride TI, Fontana, 595m: 19.VII.1998 (3♂, 3♀), 30.VI.1998 (1♀)

Mt. Generoso TI, Muggiasca: 11.VII.1996 (1♀)

Villa paniscus (Rossi, 1790) (alle det. H.BLÖCHLINGER)

Visperterminen VS, Beichji, Kapelle: 17.VIII.1996 (3♀)

Villa spp. (undet.)

Visperterminen VS, Beichji, Trockenhang: 17.VIII.1996 (1)

Visperterminen VS, Beichji, Kapelle: 17.VIII.1996 (1)

Meride TI, Fontana, 595m: 30.VI.1998 (2), 19.VII.1998 (3), 26.VII.1997 (1), 29.VII.1998 (2), 24.VIII.1995 (1)

4. DISKUSSION

Die oben aufgelisteten Fundangaben umfassen 52 Arten, und zwar 30 Tabanidae (eine "var." inbegriffen) und 22 Bombyliidae in insgesamt 2214 Exemplaren (Tabanidae 1746, Bombyliidae 468). Damit verkörpern sie einen beachtenswerten Beitrag zur Erforschung der Fliegenfauna der Schweiz. Es handelt sich immerhin um ca. 54% der bekannten Tabaniden-Arten dieses Landes und um etwa 43% der Bombyliiden, wobei eine Bremsenart, *Haematopota subcylindrica* PANDELLÉ, 1883 und eine Wollschweberart, *Lomatia sabaea* (FABRICIUS, 1781), aus der Schweiz hier wahrscheinlich zum ersten Mal gemeldet werden.

Die höchste Anzahl Arten der Tabanidae (vgl. Tab.2) sind an den folgenden Orten nachgewiesen worden: Meride-Fontana TI (14), Meride-Sant'Antonio TI (9), Lugano-Bré-Cassone TI (8), Romoos-Schwändi LU (8) und Romoos-Neumatt-Altmülbach LU (8). Die höchsten registrierten Individuenzahlen stammen von den Orten Wauwilermoos LU, Ron-Ufer (490), Romoos-Neumatt-Altmülbach LU (194), Seedorf-Reussdelta-Ried UR (161) und Seedorf-Reussdelta-Auenwald UR (67), wobei diese hohen Zahlen lediglich wegen der erhöhten Häufigkeit von *Haematopota pluvialis* zustande gekommen sind.

Die Bombyliiden sind mehrheitlich wärme- oder trockenheitliebende Fliegen. Deshalb ist nicht verwunderlich, dass von den vorliegenden 22 Arten aus dem Tessin 18, aus der Zentralschweiz aber lediglich 6 stammen. Der Unterschied ist bei der Anzahl registrierter Exemplare noch gravierender: Tessin 424, Zentralschweiz 26. Die 5 Arten in 18 Exemplaren aus Visperterminen, lediglich von zwei Fangtagen, weisen darauf hin, dass die Wollschweberfauna auch im Wallis viel reicher ist als in der Zentralschweiz. Die Bestimmung der Arten der Gattung *Villa* ist besonders problematisch, da die einzelnen Arten einander sehr ähnlich sein können, zum Teil taxonomisch umstritten sind und für die Gruppe kein guter Bestimmungsschlüssel vorhanden ist. Bei 11 Exemplaren wagten deshalb bis auf weiteres weder der Erstautor (TÓTH), noch HERMANN BLÖCHLINGER oder GABRIELE MIKSCH einen Namen zu geben.

5. DANK

Die Verfasser sind für die Unterstützung dieser Forschungsarbeit mehreren Personen (Kollegen, Lichtfallenbetreuer/innen, Präparationshelfer/innen) zum grössten Dank verpflichtet, unter ihnen vor allem PETER HERGER, bis zum Herbst 2004 Direktor des Natur-Museums Luzern.

Von den zahlreichen anderen sollen hier noch die folgenden namentlich erwähnt werden: WOLFGANG SCHACHT, ZOOLOGISCHE STAATSSAMMLUNG, MÜNCHEN (Fachratschläge, Bestimmungshilfe bei Tabanidae), HERMANN BLÖCHLINGER, Naturmuseum Frauenfeld (Bestimmungshilfe bei Bombyliidae), BERNHARD MERZ, Mus.d'Hist.Nat.Genève (Fachratschläge), sowie FILIPPO RAMPAZZI, Museo cantonale di storia naturale, Lugano (Unterstützung für die Feldarbeiten im Tessin). Die Zusammenfassung ist freundlicherweise erneut von F.RAMPAZZI ins Italienische übersetzt worden.

6. LITERATUR

- MERZ, B., BÄCHLI, G., HAENNI, J.-P. & GONSETH, Y. (eds.) (1998): Diptera-Checklist. Fauna Helvetica 1., pp.369.
- TÓTH, S. (1995): Zur Insektenfauna vom Vogelmoos (775 m) bei Neudorf, Kanton Luzern. XV. Diptera 2: Stratiomyidae, Tabanidae und Conopidae (Waffenfliegen, Bremsen und Blaskopffliegen). – Entomol. Ber. Luzern, 33: 11-18.
- TÓTH, S. (1996a): Zur Insektenfauna vom Rüss-Spitz (Kanton Zug), 388 m, bei Maschwanden ZH. V Diptera 2: Stratiomyidae, Tabanidae, Bombyliidae und Conopidae (Waffenfliegen, Bremsen, Wollschweber und Blaskopffliegen). – Entomol. Ber. Luzern, 35: 31-40.
- TÓTH, S. (1996b): Zur Insektenfauna des Hohmoos Balmoos bei Hasle, Kanton Luzern. XXII. Diptera 4: Coenomyiidae, Stratiomyidae und Tabanidae (Stinkfliegen, Waffenfliegen und Bremsen). – Entomol. Ber. Luzern, 36: 1-4.
- TÓTH, S. (1996c): Zur Insektenfauna von Rigi-Kulm, 1600-1797 m, Kanton Schwyz. XV. Diptera 2: Stratiomyidae und Tabanidae (Waffenfliegen und Bremsen). – Entomol. Ber. Luzern, 36: 5-8.
- TÓTH, S. (1996d): Zur Insektenfauna von Gersau-Oberholz, Kanton Schwyz. XV. Diptera 2: Stratiomyidae, Tabanidae, Bombyliidae und Conopidae (Waffenfliegen, Bremsen, Wollschweber und Blaskopffliegen). – Entomol. Ber. Luzern, 36: 9-14.
- TÓTH, S. (1996e): Zur Insektenfauna der Umgebung der Vogelwarte Sempach, Kanton Luzern. XIII. Diptera 2: Stratiomyidae und Tabanidae (Waffenfliegen und Bremsen). – Entomol. Ber. Luzern, 36: 15-20.
- TÓTH, S. & REZBANYAI-RESER, L. (1997a): Fundangaben von Schweizer Fliegen aus der Sammlung des Natur-Museums Luzern (Diptera: Stratiomyidae, Tabanidae, Bombyliidae, Syrphidae, Conopidae). Entomol. Ber. Luzern, 37: 121-148.
- TÓTH, S. & REZBANYAI-RESER, L. (1997b): I Ditteri ticinesi della collezione del Museo cantonale di storia naturale, Lugano (Diptera: Stratiomyidae, Tabanidae, Bombyliidae, Syrphidae). – Boll. Soc. tic. sc. nat. (Lugano), 85 (1-2): 67-70.
- TÓTH, S. & REZBANYAI-RESER, L. (1999): Zur Fliegenfauna vom Monte Generoso, Kanton Tessin, Südschweiz. - 1. Waffenfliegen, Bremsen, Wollschweber und Blaskopffliegen (Diptera: Stratiomyidae, Tabanidae, Bombyliidae, Conopidae). – Entomol. Ber. Luzern, 41: 43-66.

		Zentralschweiz																									
		Urserental UR, Furkapasstrasse 2000m	Göscheneralp UR, Göscheneralp, Feden	Göscheneralp UR, Göscheneralpstr.	Göscheneralp UR, Abfrutt	Isenthal UR, Gitschenen, Chneuwis	Seedorf UR, Reussdelta, Auenwald	Seedorf UR, Reussdelta, Ried	Fronalpstock SZ, Oberfeld	Rigi-Kulm SZ	Hasliberg BE, Hochsträss	Ebikon LU, Rotseeried	Romoos LU, Neumatt, Altmülibach	Romoos LU, Neumatt	Romoos LU, Mittlere Grämsen, Wald	Romoos LU, Mittlere Grämsen, Wiese	Romoos LU, Säumettlen	Romoos LU, Schwändi	Romoos LU, Änzihüsli bis Ober Änzi	Romoos LU, Unter Änzi	Luthernbad LU, Hinter-Ei	Luthern LU, Wilmisbach	Ufhusen LU, Gustihubel	Wauwil LU, Wauwilermoos, Wiese	Wauwil LU, Wauwilermoos, Ron-Ufer	Wauwil LU, Wauwilermoos, Schilfgebiet	
FAMILIE, Gattung, Art		T A B A N I D A E																									
		Chrysops excrucians (Linnaeus, 1758)																									
	Chrysops ruficornis Meigen, 1820																										
	Chrysops viduatus (Fabricius, 1794)	1	4																								
	Dasyrhaphis ater (Rossi, 1790)																										
	Haematopota grandis Meigen, 1820																										
	Haematopota italica Meigen, 1804				1																						
	Haematopota pandazisi (Kröber, 1936)				3																						
	Haematopota pluvialis (Linnaeus, 1758)				1																						
	Haematopota scutellata (O. M. & Chv., 1964)	23	477	46	41	8	1																				
	Haematopota subcylindrica Pandellé, 1883																										
	Hybomitra aeterna (Meigen, 1820)																										
	Hybomitra aeterna var. aenipila (Meigen, 1820)																										
	Hybomitra caucasica (Enderlein, 1925)																										
	Hybomitra distinguenda (Verrall, 1909)																										
	Hybomitra lundbecki Lyneborg, 1959																										
	Hybomitra micans (Meigen, 1804)																										
	Hybomitra montana (Meigen, 1820)																										
	Hybomitra muelfeldti (Brauer, 1880)																										
	Philippomyia aptica (Meigen, 1820)	1	3																								
	Philippomyia graeca (Fabricius, 1794)																										
	Silvius alpinus (Scopoli, 1763)																										
	Tabanus autumnalis Linnaeus, 1761																										
	Tabanus bovinus Linnaeus, 1758																										
	Tabanus bromius Linnaeus, 1758	1	5	4	8	4																					
	Tabanus cordiger Meigen, 1820																										
	Tabanus glaucops Meigen, 1820																										
	Tabanus maculicornis Zetterstedt, 1842																										
	Tabanus rufipennis (Brauer, 1880)																										
	Tabanus sudeticus Zeller, 1842	2																									
	Tabanus tergestinus Eger, 1859																										

Tab.2: Die registrierten Bremsen und Wollschweber nach Fundgebieten.

Tab. Z11

Tab. 2/3	Wallis	Tessin												insgesamt						
														Zentralschweiz	Wallis	Tessin	ALLES INSGESAMT			
															2	2	8	7	15	
																	6		6	
																			63	63
																	1		49	50
																	3		5	8
																	1		69	70
															1028		203		1231	
															1					1
																				2
																				1
																				13
																	8			8
																	1			1
																	1			1
																	16			16
															6					7
															1		3			17
																				21
																				22
																	1			8
																				9
																	2			1
																				2
																	32			28
																				4
																				7
																				4
																				5
																				63
																				1
																				53
																				2
																				2

T A B A N I D A E

- Chrysops caeciliens (Linnaeus, 1758)
- Chrysops relictus Meigen, 1820
- Chrysops viduus (Fabricius, 1794)
- Dasychampsis ater (Rossi, 1790)
- Haematopota grandis Meigen, 1820
- Haematopota italica Meigen, 1804
- Haematopota pandazisi (Kröber, 1936)
- Haematopota pluvialis (Linnaeus, 1758)
- Haematopota scutellata (O. & Chv., 1964)
- Haematopota subcylindrica Pandellé, 1883
- Hybomitra aterrina (Meigen, 1820)
- Hybomitra aterrina var. auripila (Meigen, 1820)
- Hybomitra caucasia (Enderlein, 1925)
- Hybomitra distinguenda (Verrall, 1909)
- Hybomitra lundbecki Lynceboris, 1959
- Hybomitra micans (Meigen, 1804)
- Hybomitra montana (Meigen, 1820)
- Hybomitra muehlfeldi (Brauer, 1880)
- Philomyia aptica (Meigen, 1820)
- Philomyia graeca (Fabricius, 1794)
- Silvius alpinus (Scopoli, 1763)
- Tabanus autumnalis Linnaeus, 1761
- Tabanus bovinus Linnaeus, 1758
- Tabanus cordiger Meigen, 1820
- Tabanus glaucops Meigen, 1820
- Tabanus maculicornis Zetterstedt, 1842
- Tabanus rufipennis (Brauer, 1880)
- Tabanus sudeticus Zeller, 1842
- Tabanus tergestinus Erger, 1859

FAMILIE, Gattung, Art	Wallis			Tessin										insgesamt										
	Visperterminen VS, Brachland/Magerw.	Visperterminen VS, Beichji, Kapelle	Visperterminen VS, Beichji, Trockenhang	Biasca TI, Loderio, Bolla, Wald am Brenno	Magadino-Ebene TI, Gudo, Demanio	Magadino-Ebene TI, Contone, Moorwald	Magadino-Ebene TI, Ticino-Mündung	Tesserete TI, Gola di Lago, Betuletum	LuganoTI, Mt.Bré, Bré bis Sassa	LuganoTI, Mt.Bré, Ca'Gina bis Sassa	LuganoTI, sopra Bré, Cassone	Gandria TI, Scapi	Mt.Generoso TI, Muggiasca	Meride TI, Sant'Antonio	Meride TI, Fontana	Meride TI, Crocifisso	Meride TI, Serpiano, Wald	Coldrerio-Süd TI, Val della Motta, Molino	Stabio TI, Laveggio-Ufer	Zentralschweiz	Wallis	Tessin	ALLES INSGESAMT	
BOMBYLIIDAE																								
<i>Anthrax anthrax</i> (Schrank, 1781)										2										1		2	2	
<i>Anthrax binotatus</i> Wiedemann, 1820																							1	
<i>Anthrax leucogaster</i> Wiedemann, 1820										5											1	5	6	
<i>Bombylius ater</i> Scopoli, 1763								3														3	3	
<i>Bombylius caesecens</i> Mikán, 1796														1								2	1	3
<i>Bombylius discolor</i> Mikán, 1796															2	1						3	3	
<i>Bombylius major</i> Linnaeus, 1758														12	11	14	79			18		116	134	
<i>Bombylius semifuscus</i> Meigen, 1820																				3			3	
<i>Bombylius venosus</i> Mikán, 1796																	2					2	2	
<i>Exoprosopa capucina</i> (Fabricius, 1781)											1											1	1	
<i>Hemipenthes maunus</i> (Linnaeus, 1758)										2												2	2	
<i>Hemipenthes morio</i> (Linnaeus, 1758)								8	33	101				27	21	11			1			201	202	
<i>Hemipenthes velutinus</i> (Meigen, 1820)								2		7				3								12	12	
<i>Lomatia lateralis</i> (Meigen, 1820)										1												1	1	
<i>Lomatia sabaea</i> (Fabricius, 1781)																						1	1	
<i>Micomitra stupida</i> (Rossi, 1790)										1												1	1	
<i>Systoechus crenotenus</i> (Mikán, 1796)														1	2	10				1		2	13	
<i>Villa cingulata</i> (Meigen, 1804)	1	1																				2	15	
<i>Villa circumdata</i> (Meigen, 1820)	3	1													1						4	2	6	
<i>Villa halteralis</i> (Kowarz, 1883)																						1	1	
<i>Villa hottentotta</i> (Linnaeus, 1758)	4	2													33	7					6	48	54	
<i>Villa panisus</i> (Rossi, 1790)		3																			3	3	3	
<i>Villa</i> spp. (undet.)	1	1													9						2	9	11	
Tabanidae Arten insg.	1	1					3	1	4	1	1	8	7	9	14	3	7	2	1	22	1	22	30	
Bombyliidae Arten insg.	3	5						3	5	9				3	5	6	2	4		5	5	18	22	
Tabanidae Exemplare insg.	2	1	1			6	4	3	1	10	2	1	45	167	211	3	31	2	1	1242	3	501	1746	
Bombyliidae Exemplare insg.	9	9						10	41						62	16	93			26	18	423	468	

Tab. 2/4

FAMILIE, Gattung, Art

- TÓTH, S. & REZBANYAI-RESER, L. (2000): Zur Insektenfauna von Obergütsch (500-600m), Stadt Luzern. X. Diptera 1: Stratiomyidae, Tabanidae, Bombyliidae, Syrphidae, Conopidae (Waffenfliegen, Bremsen, Wollschweber, Schwebfliegen, Blasenkopffliegen). – Entomol. Ber. Luzern, 44: 1-16.
- TÓTH, S. & REZBANYAI-RESER, L. (2002a): Zur Insektenfauna vom Hochmoor Forrenmoos, 970m, Eigental, Kanton Luzern. V. Diptera 1: Stratiomyidae, Tabanidae, Bombyliidae, Syrphidae, Conopidae (Waffenfliegen, Bremsen, Wollschweber, Schwebfliegen, Blasenkopffliegen). – Entomol. Ber. Luzern, 47: 25-44.
- TÓTH, S. & REZBANYAI-RESER, L. (2003): Zur Insektenfauna der Umgebung von Lauerz, Kanton Schwyz. 1. Sägel (455 m) und Schuttwald (480 m). - V. Diptera 1: Stratiomyidae, Tabanidae, Bombyliidae, Syrphidae, Conopidae (Waffenfliegen, Bremsen, Wollschweber, Schwebfliegen, Blasenkopffliegen). – Entomol. Ber. Luzern, 49: 23-44.
- TÓTH, S. & REZBANYAI-RESER, L. (2004): Weitere Angaben zur Waffen- und Blasenkopffliegenfauna der Zentral- und Südschweiz (Diptera: Stratiomyidae, Conopidae). – Entomol. Ber. Luzern, 51: 35-72.

Adresse der Verfasser:

Dr. Sándor TÓTH
Széchenyi u. 2
HU - 8420 Zirc (Ungarn)
e-mail: flycatcher@vnet.hu

Dr. Ladislaus RESER (REZBANYAI)
Natur-Museum Luzern, Kasernenplatz 6
CH - 6003 Luzern (Schweiz)
e-mail: ladislaus.reser@lu.ch

ZOBODAT - www.zobodat.at

Zoologisch-Botanische Datenbank/Zoological-Botanical Database

Digitale Literatur/Digital Literature

Zeitschrift/Journal: [Entomologische Berichte Luzern](#)

Jahr/Year: 2005

Band/Volume: [53](#)

Autor(en)/Author(s): Toth Sandor, Rezbanyai-Reser (auch Rezbanyai) Ladislaus

Artikel/Article: [Weitere Angaben zur Bremsen- und Wollschweberfauna der Zentral- und Südschweiz \(Diptera: Tabanidae, Bombyliidae\). 21-36](#)