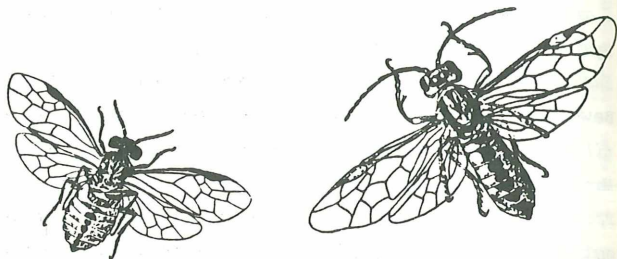


DIE INSEKTENFAUNA DES HOCHMOORES BALMOOS BEI HASLE, KANTON LUZERN (*)

XI. HYMENOPTERA 2: SYMPHYTA (PFLANZENWESPEN)

von B. P E T E R



EINLEITUNG

Das Symphytenmaterial zur vorliegenden Arbeit hat Dr. L. REZBANYAI in den Jahren 1976-79 im Hochmoor Balmoos zusammengetragen. Sie wird ergänzt durch drei persönliche Fänge des Verfassers im Jahre 1980.

Das Untersuchungsgebiet wurde eingehend beschrieben (REZBANYAI 1980). Die Fundstellen des Verfassers liegen zum grössten Teil im Hochmoor. Als Ergänzung wurden die nördlichen und westlichen Waldränder, die das Gebiet umrahmen, miteinbezogen.

Bei der vorliegenden Arbeit ist die ganze Unterordnung Symphyta der Hymenoptera berücksichtigt worden. Ueber die systematische Stellung und Gliederung ist bereits berichtet worden (PETER 1979). In neuerer Zeit sind einige Beiträge zur Blattwespenfauna der Zentralschweiz erschienen (LISTON 1980, 1981; LISTON & PETER in press). Dieser Beitrag liefert Untersuchungsergebnisse von einem Hochmoor, das in der montanen Nadelwaldstufe des nördlichen Alpenvorlandes liegt.

(*) Mit Unterstützung des Schweizerischen Nationalfonds zur Förderung der wissenschaftlichen Forschung, Kredit Nr. 3.694-0.76 und 3.269-0.78

FANGDATEN

Dr. L. REZBANYAI hat von 1976-79 an 22 Tagen Blattwespen gesammelt und dabei 190 Tiere erbeutet (11,4% des Hymenopterenmaterials). Zusätzlich sind vom Autor an drei Fangtagen 178 Tiere gefangen worden. Die angewandten Fangmethoden, Licht- und Tagfang, wurden bereits beschrieben (REZBANYAI 1977, 1980).

Anzahl Arten

Fangdatum	Tagfang	Lichtfang	Bemerkungen
8.vii. 1962	1	-	leg. J. ROOS
20.vii. 1976	-	1	leg. L. REZBANYAI
17.v. 1977	3	-	"
30.v.	10	-	"
3.vi.	2	-	"
7.vi.	-	2	"
12.vi.	1	-	"
27.vi.	-	1	"
19.vii.	-	1	"
16.v. 1978	1	-	"
2.vi.	-	1	"
6.vi.	20	-	"
7.vi.	-	3	"
12.vi.	-	2	"
20.vi.	16	-	"
11.vii.	17	1	"
19.vii.	-	1	"
24.vii.	-	2	"
2.viii.	-	1	"
22.viii.	2	-	"
2.ix.	1	-	"
11.ix.	2	-	"
31.v. 1979	-	1	"
26.v. 1980	64	-	leg. B. PETER
28.vii.	11	-	"
6.viii.	9	-	"

DETERMINATION

Als Ausgangsbasis für die Bestimmung der Blattwespen diene die Britische Fauna BENSONS (1951, 1952, 1958). In diesem Werk sind nur diejenigen Spezies berücksichtigt, die Grossbritannien erreichen. Für die mitteleuropäischen Arten wurden die Werke von ENSLIN (1912-18), BERLAND (1947) und MUCHE (1967-70, 1974, 1977) herangezogen. Von schwer bestimmbareren Tieren wurden Genitaluntersuchungen durchgeführt.

ARTENLISTE

Die systematische Einteilung der Liste erfolgt nach BENSON (1951, 1952, 1958, 1959, 1968). Innerhalb der Gattungen sind die Arten alphabetisch geordnet. Alle Funde, die nicht von Dr. REZBANYAI gemacht wurden, sind mit dem Sammlernamen gekennzeichnet.

PAMPHILIIDAE

C e p h a l c i i n a e

Cephalcia Panzer

C. arvensis (Panzer): 3 ♂, 30.v.77; 1 ♂, 28.vii.80 (PETER),
N-Rand der Heuwiese auf Dolde von *Heracleum spondylium* gefangen.

SIRICIDAE

S i r i c i n a e

Urocerus Geoffroy

U. gigas gigas (L.): 1 ♀, 11.ix.78

ARGIDAE

A r g i n a e

Arge Schrank

A. ciliaris (L.): 1 ♀, 1 ♂, 6.vi.78; 2 ♀, 20.vi.78

A. clavicornis var. fuscipes (Fallén): 1 ♀, 6.vi.78; 1 ♀, 20.vi.78

A. gracilicornis (Klug): 1 ♂, 11.vii.78; 1 ♀, 6.viii.80 (PETER),
auf *Rubus fruticosus* am Waldrand eingefangen.

CIMBICIDAE

A b i i n a e

Abia Leach

A. candens Konow: 6 ♂, 20.vi.78

DIPRIONIDAE

D i p r i o n i n a e

Diprion Schrank

D. similis (Hartig): 1 ♀, 28.vii.80 (PETER), in einem Spinnennetz
am Waldrand entdeckt.

TENTHREDINIDAESelandriaThrinax Konow

T. macula (Klug): 1 ♀, 30.v.77; 1 ♂, 26.v.80 (PETER), über Waldfarn eingefangen, Neufund für die Schweiz. Larve frisst an verschiedenen Farnen. (*Athyrium filix-femina*, *Pteridium aquilinum* Benson 1952). Weitere Fundorte:

1 ♂, Willisau Gütsch (620 m) LU, 26.v.74 (PETER).

2 ♀, Lorzentobel Langmoos (490 m) ZG, 25.v.77 (PETER).

Brachythops Haliday

B. flavens (Klug): 1 ♀, 1 ♂, 20.vi.78

Selandria Leach

S. serva (F.): 2 ♀, 11.ix.78

Nesoselandria Rohwer

N. morio (F.): 1 ♂, 6.vi.78; 1 ♂, 11.vii.78; 1 ♂, 26.v.80 (PETER); 3 ♂, 28.vii.80 (PETER).

Birka Malaise

B. cinereipes (F.): 1 ♀, 17.v.77; 1 ♀, 26.v.80 (PETER), über der Krautschicht am Waldrand eingefangen.

Loderus Konow

L. evermanni (Kirby): 4 ♀, 1 ♂, 26.v.80 (PETER), über *Equisetum palustre* eingefangen.

L. vestigialis (Klug): 3 ♀, 11.vii.78; 3 ♀, 3 ♂, 26.v.80 (PETER), über *Equisetum palustre* eingefangen.

Dolerus Jurine

D. aeneus Hartig: 2 ♂, 30.v.77; 6 ♂, 6.vi.78; 2 ♀, 20.vi.78; 1 ♀, 2 ♂, 11.vii.78; 1 ♀, 11 ♂, 26.v.80 (PETER); 2 ♂, 28.vii.80 (PETER), vorwiegend über der Kraut- und Strauchschicht am Waldrand eingefangen.

D. asper Zaddach: 1 ♀, 1 ♂, 30.v.77; 1 ♀, 5 ♂, 6.vi.78; 10 ♂, 26.v.80 (PETER), fliegend über *Carex* und *Juncus* eingefangen.

D. bimaculatus (Geoffroy): 1 ♂, 6.vi.78; 4 ♀, 3 ♂, 26.v.80 (PETER), Dutzende von Tieren schwärmend über der *Filipendula*-flur und mehrere Kopulationen auf *Sorbus*-blättern beobachtet.

D. cothurnatus Lapeletier: 1 ♀, 6.vi.78; 1 ♀, 4 ♂, 26.v.80 (PETER), mehrere Tiere schwärmend über *Equisetum palustre* beobachtet.

D. germanicus germanicus (F.): 1 ♀, 3 ♂, 26.v.80 (PETER), an *Equisetum palustre* eingefangen.

D. gessneri Ed. André: 2 ♀, 1 ♂, 6.vi.78, in offenen sumpfigen, subalpinen Biotopen anzutreffen (Benson 1961)

D. haematodes (Schrank): 1 ♂, 26.v.80 (PETER), über *Juncus* beobachtet.

D. liogaster Thomson: 1 ♂, 6.vi.78; 2 ♂, 20.vi.78

D. nigratus (Müller): 1 ♂, 26.v.80 (PETER)

D. nitens Zaddach: 1 ♂, 26.v.80 (PETER)

D. picipes Klug: 1 ♂, 26.v.80 (PETER)

D. pratensis (L.): 1 ♂, 26.v.80 (PETER)

D. sanguinicollis (Klug): 2 ♂, 26.v.80 (PETER)

D. uliginosus Klug: 2 ♂, 26.v.80 (PETER)

Blennocampinae

Monostegia O. Costa

M. abdominalis (F.): 1 ♀, 16.v.78

Empria Lepeletier

E. alector Benson: 2 ♀, 26.v.80 (PETER), in Filipendulaflur eingefangen, Neufund für die Schweiz.

Weitere Fundorte:

3 ♀, 2 ♂ Uetliberg (430-650 m) ZH, 12.v.-25.v.73 (PETER)

1 ♀, Baar Unterfeld (430 m) ZG, 19.v.74 (PETER)

1 ♂, Murtera d'Ardez, Chamanna Cler (2400 m) GR, 17.vii.78 (PETER)

E. baltica Conde: 1 ♀, 1 ♂, 7.vi.78: Lichtfang; 2 ♀, 4 ♂, 26.v.80 (PETER), über *Filipendula* gefangen, Neufund für die Schweiz,

Weitere Fundorte:

3 ♀, 5 ♂, Uetliberg (500-650 m) Zh, 10.v.-7.vi.73 (PETER)

1 ♀, Littau Ränggschachen (460 m) LU, 30.v.77 (PETER)

1 ♀, Schwarzenberg, Rümli-Schlucht (750 m) LU, 1.vi.77 (PETER)

3 ♂, Meggen, Meggerwald Weiherried (580 m) LU, 26.v.-2.vi.77 (REZBANYAI).

E. klugii (Stephens): 1 ♂, 26.v.80 (PETER), in der Heuwiese gefangen.

E. liturata (Gmelin): 1 ♀, 26.v.80 (PETER), über *Equisetum* eingefangen.

E. longicornis (Thomson): 2 ♂, 30.v.77; 1 ♀, 3 ♂, 26.v.80 (PETER)

E. pumila (Konow): 1 ♂, 26.vi.78, Neufund für die Schweiz.

Weiterer Fundort: 1 ♀, 1 ♂, Uetliberg, Hueb (650 m) ZH, 22.v.73 (PETER), an *Salix caprea* gefangen.

E. tridens (Konow): 1 ♀, 30.v.77; 1 ♀, 2 ♂, 26.v.80 (PETER)

Ametastegia A. Costa

A. stictica (Klug): 1 ♀, 11.vii.78, Neufund für die Schweiz.

Weiterer Fundort: 2 ♂, Schwarzenberg, Rümli-Schlucht (750 m) LU, 1.vi.77 (PETER), über *Tozzia alpina* beobachtet.

Taxonus Hartig

T. agrorum (Fallén): 1 ♀, 1 ♂, 26.v.80 (PETER), an *Rubus idaeus* beobachtet.

Allantus Panzer

A. calceatus (Klug): 2 ♀, 1 ♂, 26.v.80 (PETER), an *Rubus idaeus* eingefangen.

Eutomosthetus Enslin

E. ephippium (Panzer): 1 ♀, 6.vi.78; 3 ♀, 26.v.80 (PETER)

E. luteiventris (Klug): 1 ♀, 17.v.77; 2 ♀, 3.vi.77; 1 ♀, 12.vi.78
Lichtfang; 3 ♀, 20.vi.78; 1 ♀, 31.v.79 Lichtfang; 1 ♀, 26.v.80
(PETER), über *Juncus* eingefangen. [1 ♀, 6.vi.78;

E. punctatus (Konow): 3 ♂, 30.v.77

Monophadnus Hartig

M. pallescens (Gmelin): 1 ♀, 17.v.77

Periclista Konow

P. lineolata (Klug): 1 ♂, 26.v.80 (PETER), an *Quercus robur* erbeutet.

Claremontia Rohwer

C. alternipes (Klug): 1 ♀, 30.v.77; 2 ♀, 26.v.80 (PETER), über *Rubus idaeus* eingefangen.

C. puncticeps (Konow): 1 ♀, 1 ♂, 26.v.80 (PETER)

C. tenuicornis (Klug): 2 ♀, 5 ♂, 26.v.80 (PETER)

TenthredininaeAglao stigma Kirby

A. aucupariae (Klug): 2 ♀, 26.v.80 (PETER), über *Galium mollugo* eingefangen.

A. fulvipes (Scopoli): 1 ♂, 26.v.80 (PETER)

Tenthredopsis A. Costa

T. friesei Konow: 2 ♀, 11.vii.78

T. nassata (L.): 1 ♀, 1 ♂, 27.vi.77, Lichtfang; 1 ♂, 6.vi.78;

1 ♂, 20.vi.78; 4 ♀, 1 ♂, 11.vii.78; 1 ♀, 26.v.80 (PETER);

1 ♀, 28.vii.80 (PETER); 1 ♂, 6.viii.80 (PETER), in der Heuwiese eingefangen.

T. tessellata (Klug): 1 ♂, 26.v.80 (PETER)

Rhogogaster Konow

R. punctulata (Klug): 1 ♂, 20.vi.78; 1 ♂, 11.vii.78; 1 ♀, 2.viii.78, Lichtfang.

R. viridis (L.): 1 ♀, 24.vii.78, Lichtfang; 1 ♀, 2 ♂, 26.v.80 (PETER), an *Alnus viridis* erbeutet.

Tenthredo Linné

T. albicornis F.: 1 ♂, 8.vii.62 (ROOS); 1 ♀, 6.vi.78; 1 ♂, 11.vii.78

T. arcuata arcuata Förster: 5 ♀, 4 ♂, 11.vii.78; 4 ♀, 4 ♂, 22.viii.78;

2 ♂, 11.ix.78; 4 ♀, 2 ♂, 28.vii.80 (PETER); 2 ♀, 4 ♂, 6.viii.80

(PETER), auf Dolden von *Heracleum spondylium* und *Angelica silvestris* gefangen.

T. atra L.: 3 ♀, 6.vi.78; 1 ♀, 28.vii.80 (PETER), am Waldrand eingefangen.

T. balteata Klug: 2 ♀, 19.vii.77, Lichtfang; 1 ♀, 24.vii.78, Lichtfang

T. colon Klug: 1 ♀, 28.vii.80 (PETER), am Waldrand eingefangen.

T. ferruginea Schrank: 1 ♀, 11.vii.78

T. livida L.: 4 ♀, 2 ♂, 11.vii.78; 1 ♂, 28.vii.80 (PETER)

T. mesomelas L.: 8 ♂, 6.vi.78; 1 ♀, 4 ♂, 20.vi.78; 1 ♀, 2 ♂, 28.vii.80 (PETER); 1 ♀, 6.viii.80 (PETER), am Waldrand auf *Rubus fruticosus* und *idaeus* gefangen.

T. moniliata Klug: 1 ♀, 3 ♂, 20.vi.78; 4 ♂, 11.vii.78, boreo-subalpine Species (BENSON 1961).

T. obsoleta Klug: 1 ♂, 20.vi.78; 1 ♀, 11.vii.78; 1 ♀, 6.viii.80 (PETER), boreo-subalpine Species, die in feuchten Moowiesen vorkommt (Benson 1961)

T. olivacea Klug: 2 ♀, 20.vi.78; 1 ♂, 28.vii.80 (PETER), auf Dolde von *Angelica silvestris* gefangen; 1 ♂, 6.viii.80 (PETER), auf *Filipendula ulmaria* gefangen. Subalpine Species (BENSON 1961).

T. velox F.: 4 ♀, 2 ♂, 20.vi.78; 2 ♀, 2 ♂, 11.vii.78; 1 ♀, 26.v.80 (PETER), über *Filipendula* flur eingefangen, boreal-subalpine Species (BENSON 1961).

T. zonula Klug: 1 ♀, 26.v.80 (PETER), auf Dolde von *Anthriscus silvestris* eingefangen.

Pachyprotasis Hartig

P. rapae (L.): 1 ♀, 11.vii.78; 1 ♂, 22.viii.78; 1 ♀, 26.v.80 (PETER)

Macrophya Dahlbom

M. annulata (Geoffroy): 3 ♂, 26.v.80 (PETER), am Waldrand über Rubus fruticosus eingefangen.

M. duodecimpunctata (L.): 1 ♂, 6.vi.78; 2 ♀, 11.vii.78; 5 ♂, 20.vi.78; 1 ♂, 26.v.80 (PETER)

M. ribis (Schrank): 1 ♀, 6.viii.80 (PETER), am Waldrand erbeutet.

NematinaeCladius Rossi

C. pectinicornis (Geoffroy): 1 ♀, 1 ♂, 30.v.-3-vi.77; 1 ♀, 11.vii.78, Lichtfang; 1 ♂, 6.viii.80 (PETER), an Rosa canina gefangen.

Priophorus Dahlbom

P. morio (Lepelletier): 1 ♀, 26.v.80 (PETER).

Mesoneura Hartig

M. opaca (Klug): 1 ♀, 26.v.80 (PETER), am Waldrand erbeutet.

Pristiphora Latreille

P. aquilegiae (Vollenhoven): 1 ♂, 26.v.80 (PETER)

P. compressa (Hartig): 1 ♀, 6.vi.78; 1 ♀, 20.vi.78; 1 ♂, 26.v.80 (PETER), an Picea abies gefangen.

P. decipiens (Enslin): 1 ♂, 26.v.80 (PETER), an Picea abies eingefangen, Neufund für die Schweiz.

P. leucopodia (Hartig): 1 ♂, 26.v.80 (PETER), an Picea abies eingefangen.

P. pallidiventris (Fallén): 1 ♀, 30.v.77; 1 ♀, 19.vii.77, Lichtfang.

P. saxesenii (Hartig): 1 ♀, 12.vi.78, Lichtfang; 1 ♂, 26.v.80 (PETER), an Picea abies erbeutet.

Sharliphora Wong

S. ambigua (Fallén): 1 ♀, 6.vi.78

S. amphibola (Förster): 1 ♀, 3.vi.77, Lichtfang, Neufund für die Schweiz. Weitere Fundorte:

- 1 ♀, Weggis, Chestenen weid (540 m) LU, 9.v.76 (PETER)
 1 ♀, Baar, Chugelrüti (530 m) ZG, 30.iv.78 (PETER).

Amauronematus Konow

A. lateralis Konow: 1 ♀, 26.v.80 (PETER), an Salix caprea gefangen, Neufund für die Schweiz, weitere Funde in Oesterreich (Schedl 1976).

A. puniceus (Christ): 2 ♀, 1 ♂, 26.v.80 (PETER), an Salix aurita gefangen, Neufund für die Schweiz,

Weitere Fundorte:

1 ♀, Uetliberg, Hueb (630 m) ZH, 22.v.73 (PETER)

1 ♀, Lorzentobel, Hintersattel (510 m) ZG, 17.v.75 (PETER)

A. vittatus (Lepeletier): 1 ♀, 26.v.80 (PETER), an Salix aurita gefangen.

Nematinus Rohwer

N. abdominalis (Panzer): 5 ♂, 25.v.80 (PETER), an Alnus viridis eingefangen.

Euura Newmann

E. ater (Jurine): 1 ♀, 7.vi.77, Lichtfang

E. mucronata (Hartig): 1 ♀, 7.vi.78, Lichtfang; 1 ♀, 26.v.80 (PETER) an Salix caprea gefangen.

E. testaceipes (Zaddach): 1 ♀, 26.v.80 (PETER), an Salix aurita gefunden, Neufund für die Schweiz,

Weiterer Fundort:

1 ♀, Baar, Blickensdorf, Bachtalen (500 m) ZG, 12.viii.75 (PETER).

E. venusta (Zaddach): 1 ♂, 26.v.80 (PETER), an Salix aurita gefangen, Neufund für die Schweiz,

Weitere Fundorte:

1 ♀, Uetliberg, Hockler (450 m) ZH, 11.v.73 (PETER)

1 ♀, Lorzentobel, Langmoos (430 m) ZG, 18.v.77 (PETER)

1 ♀, Baar, Inwil, Neuguet (540 m) ZG, 28.v.78 (PETER)

Phyllocolpa Benson

P. coriacea (Benson): 1 ♀, 2.vi.78, Lichtfang

P. leucapsis (Tischbein): 1 ♀, 3.vi.77, Lichtfang; 1 ♀, 1 ♂, 26.v.80 (PETER), an Salix aurita gefangen, Neufund für die Schweiz.

Weitere Fundorte:

- 1 ♀, Lorzentobel, Langmoos (470 m) ZG, 20.v.74 (PETER)
 1 ♀, Kappel . A., Leematt (550 m) ZH, 18.v.75 (PETER)
 1 ♀, Steinhuserwald, Häglimoos (470 m) ZG, 2.v.76 (PETER)
 2 ♀, Lorzentobel, Langmoos (470 m) ZG, 18.- 23.v.77 (PETER)
 2 ♀, Baar, Inwil, Grienbachstr. (440 m) ZG, 24.v.80 (PETER)

P. leucosticta (Hartig): 1 ♀, 7.vi.78, Lichtfang; 1 ♀, 26.v.80 (PETER), an *Salix aurita* gefangen.

Pontania O. Costa

P. kriechbaumeri Konow: 1 ♂, 26.v.80 (PETER), Neufund für die Schweiz.

Weiterer Fundort:

1 ♂, Baar, Inwil, ZUWEBE (470 m) ZG, 18.v.78 (PETER)

P. pedunculi (Hartig): 1 ♀, 26.v.80 (PETER), an *Salix aurita* gefangen.

Nematus Panzer

N. bergmanni Dahlbom: 1 ♀, 7.vi.77, Lichtfang.

N. dispar Brischke: 1 ♂, 20.vii.76, Lichtfang, Neufund für die Schweiz.

N. flavescens Stephens: 1 ♂, 26.v.80 (PETER), an *Salix caprea* gefangen. Neufund für die Schweiz.

N. myosotidis (F.): 1 ♂, 6.viii.80 (PETER).

N. umbratus Thomson: 1 ♂, 26.v.80 (PETER), an *Alnus viridis* gefangen, Neufund für die Schweiz.

Pachynematus Konow

P. declinatus (Förster): 2 ♂, 26.v.80 (PETER).

P. montanus (Zaddach): 1 ♂, 26.v.80 (PETER), am Waldrand an *Picea abies* gefangen.

P. obductus (Hartig): 1 ♀, 6.vi.78

P. scutellatus (Hartig): 1 ♂, 26.v.80 (PETER), am Waldrand an *Picea abies* erbeutet.

LICHTFANG

Arten	Lichtfang		Tagfang	
	♀	♂	♀	♂
1. <i>Empria baltica</i> Conde	1	1	2	4
2. <i>Eutomostethus luteiventris</i> (Klug)	2	-	8	-
3. <i>Tenthredopsis nassata</i> (L.)	1	1	6	4
4. <i>Rhogogaster punctulata</i> (Klug)	1	-	-	2
5. <i>R. viridis</i> (L.)	1	-	1	2
6. <i>Tenthredo balteata</i> Klug	3	-	-	-
7. <i>Cladius pectinicornis</i>	1	-	1	2
8. <i>Pristiphora pallidiventris</i> (Fallén)	1	-	1	-
9. <i>P. saxesenii</i> (Hartig)	1	-	-	1
10. <i>Sharliphora amphibola</i> (Förster)	1	-	-	-
11. <i>Euura ater</i> (Jurine)	1	-	-	-
12. <i>E. mucronata</i> (Hartig)	1	-	1	-
13. <i>Phyllocolpa coriacea</i> (Benson)	1	-	-	-
14. <i>P. leucapsis</i> (Tischbein)	1	-	1	1
15. <i>P. leucosticta</i> (Hartig)	1	-	1	-
16. <i>Nematus bergmanni</i> Dahlbom	1	-	-	-
17. <i>N. dispar</i> Brischke	-	1	-	-

Aus der Tabelle geht hervor, dass nur eine kleine Zahl von Arten und Individuen (pro Fangnacht 1-2 Tiere) am Licht eingefangen wurden. Mehrheitlich wurden Arten aus der Unterfamilie Nematinae (Tenthredinidae) und Weibchen ans Licht gelockt. Eigene Beobachtungen im Feld zeigen, dass diese Weibchen eher ein trägeres Flugverhalten zeigen als die Männchen. Fast alle Arten, die nachts erbeutet wurden, sind auch tagsüber eingefangen worden. Von den restlichen Arten, mit Ausnahme von Phyllocolpa coriacea (Benson), liegen eigene Beobachtungen über den Tagfang vor. Aus der Faunenliste kann man entnehmen, dass die einzelnen Arten nicht regelmässig am Licht erscheinen. Die Fakten sprechen nicht für besonders nachtaktive oder ans Licht schwärmende Imagines, sondern eher für Tiere, die in der Umgebung der Lichtquelle durch das Licht oder die Bewegungen des Fängers aufgeschreckt wurden.

Das Fangen der Blattwespen mit Hilfe von Lichtquellen stellt einen Versuch dar. Die Auswertung weiterer Versuche (Rezbanyai 1980) wird zeigen, ob es tatsächlich Blattwespen gibt, die mit Licht angelockt werden können.

ZUSAMMENFASSUNG

Von 1976 - 1980 wurden im Hochmoorgebiet Balmoos, Kanton Luzern, 104 Blattwespenarten zusammengetragen. Darunter befinden sich 16 Neufunde für die Schweiz:

Thrinax macula (Klug), Empria alector Benson, E. baltica Conde, E. pumila (Konow), Ametastegia stictica (Klug), Pristiphora decipiens (Enslin), Sharliphora amphibola (Förster), Amauro-nematus lateralis Konow, A. puniceus (Christ), Euura testaceipes (Zaddach), E. venusta (Zaddach), Phyllocolpa leucapsis (Tischbein), Pontania kriechbaumeri Konow, Nematus dispar Brischke, N. flavescens Stephens und N. umbratus Thomson.

Erstmalig wurde versucht, während längerer Zeit Blattwespen mit Licht anzulocken. 17 Arten wurden damit erbeutet.

Ich danke an dieser Stelle Dr. L. REZBANYAI Luzern, der mir das etikettierte Material des Natur-Museums Luzern zur Verfügung gestellt hat und Mr. A.D. LISTON, Edinburg, für die Durchsicht des Manuskriptes.

LITERATUR

- Benson, R.B., 1951, 1952, 1958: Hymenoptera Symphyta. Handbks. Ident. Brit. Insects Lond. 6 (2a-c): 1-252, 815 figs.
- Benson, R.B., 1959: Tribes of the Tenthredinidae and a new European genus (Hym. Tenthredinidae). Proc. R. ent. Soc. Lond. (B) 28: 121-127, 8 figs.
- Benson, R.B., 1961: The Sawflies (Hym. Symphyta) of the Swiss National Park and Surrounding Area. Ergebn. wiss. Unters. schweiz. Nat. Parks 7 (N.F.) (44): 163-195, 1 map, 4 figs.
- Benson, R.B., 1968: Hymenoptera from Turkey (Symphyta). Bull. Brit. Mus. (Nat. Hist.) Ent. 22 (4): 111-206, 42 figs.
- Berland, L., 1947: Hyménoptères Tenthredinoïdes. Faune de France Paris 47: 1-493, 418 figs.
- Enslin, E., 1918: Die Tenthredinoidea Mitteleuropas, 1-7. Dtsch. ent. Z., Beihefte 1912-1917, 790 S., 153 Fig.
- Liston, A.D., 1980 (a): Annotated list of Sawflies (Hym. Symphyta) from Kanton Unterwalden, Central Switzerland. Part 1. Mitt. ent. Ges. Basel (N.F.) 30 (1980) p. 4-28

- Liston, A.D., 1981 (b): Annotated list of Sawflies (Hym. Symphyta) from Kanton Unterwalden, Part 2. Mitt. ent. Ges. Basel, 31, p. 10-14.
- Liston, A.D., Peter, B., 1981: Annotated list of Sawflies (Hym. Symphyta) from Kanton Unterwalden, Central Switzerland. Part 3. Mitt. ent. Ges. Basel (in press)
- Muche, W.H., 1977: Die Blattwespen Mitteleuropas. Die Gattungen *Nematinus* Rohw., *Euura* Newm. und *Croesus* Leach (Nematinae) sowie *Herarthrus* Steph. (Heterarthrinae) (Hymenoptera, Nematinae et Heterarthrinae) Entom. Abh. Mus. Tierk. Dresden, Bd. 41, Suppl., 1977: 1-21, 31 Fig.
- Muche, W.H., 1977: Die Argidae von Europa, Vorderasien und Nordafrika (mit Ausnahme der Gattung *Aprosthemata*) (Hym. Symph.). Entom. Abh. Mus. Tierk. Dresden, Bd. 41, Suppl., 1977: 23-59, 67 Fig.
- Peter, B., 1979: System, Lebensweise und einige Daten über die Erforschung der Blattwespen in der Schweiz, insbesondere in der Zentralschweiz. (Hym. Symphyta). Ent. Ber. Luzern, Nr. 1) p. 14-29.
- Rezbanyai, L., 1977: Insektensammeln mit Lichtfallen. Mitt. Naturf. Ges. Luzern 25: 162-177, 4 Abb.
- Rezbanyai, L., 1980: Die Insektenfauna des Hochmoores Balmoos bei Hasle, Kanton Luzern. I. Allgemeines. Ent. Ber. Luzern, Nr. 3, p. 3-14.
- Schedl, W. 1976: Untersuchungen an Pflanzenwespen (Hymenoptera: Symphyta) in der subalpinen bis alpinen Stufe der zentralen Oetztaler Alpen (Tirol, Oesterreich). Kommissionsverlag d. Oesterreichischen Kommissionsbuchhandlung Innsbruck: 855. 16 Abb., Tabellen.

Adresse des Verfassers:

BRUNO PETER
Rigistrasse 169
CH-6340 BAAR

ZOBODAT - www.zobodat.at

Zoologisch-Botanische Datenbank/Zoological-Botanical Database

Digitale Literatur/Digital Literature

Zeitschrift/Journal: [Entomologische Berichte Luzern](#)

Jahr/Year: 1981

Band/Volume: [5](#)

Autor(en)/Author(s): Peter-Sager Bruno

Artikel/Article: [Die Insektenfauna des Hochmoores Balmoos bei Hasle, Kanton Luzern. XI. Hymenoptera 2: Symphyta \(Pflanzenwespen\). 86-98](#)