

ENTOMOLOGISCHE ZEITSCHRIFT.

Central-Organ des
Entomologischen

Internationalen
Vereins.

Herausgegeben unter Mitwirkung hervorragender Entomologen und Naturforscher

Die Entomologische Zeitschrift erscheint wöchentlich einmal. Insertionspreis pro dreigespaltene Petit-Zeile oder deren Raum 20 Pf. — Mitglieder haben in entomologischen Angelegenheiten in jedem Vierteljahr 25 Zeilen Inserate frei.

Inhalt: Neue europäische Satyriden. — Neues über die Copulationsorgane der Satyriden. — Aus dem Insektenhaus des Zoologischen Gartens zu Frankfurt a. M. — Zur Besprechung der „Grossschmetterlinge der Erde“. — Kleine Mitteilungen. — Inserate.

Neue europäische Satyriden.

Von H. Fruhstorfer, Genf.

Satyrus anthelea schawerdae nov. subsp.

Herr Dr. Karl Schawerda in Wien hat auf seiner diesjährigen Reise in der Herzegowina eine besonders im männlichen Geschlecht ausgezeichnete neue Lokalrasse der *anthelea* entdeckt und mir eine Anzahl Exemplare mit anderen Satyriden zusammen zur Ansicht geschickt. Es ist mir deshalb ein besonderes Vergnügen, die neue geographische Rasse dankbarst nach ihrem glücklichen Entdecker zu benennen.

♂. Entfernt sich von griechischen *amalthea* Friy. durch die namentlich auch costalwärts stark verbreiterte weisse Längsbinde der Vorderflügel. Die Hinterflügel tragen gleichfalls eine ausgedehnte weisse circumcellulare Region, die nur distal leicht braungelb angeflogen ist, während bei griechischen ♂♂ der rötlich gelbe Anflug dominiert und die weissliche Beschuppung auf ein Minimum reduziert wird.

♀. Vorderflügel mit ausgedehnter und viel heller gelblich weisser Binde als bei griechischen und kleinasiatischen ♀♀. Die vorherrschende progressive Weissfärbung kommt sowohl beim ♀ als auch bei den ♂♂ auf der Unterseite aller Flügel zum Ausdruck. — Patria: Herzegowina, Lastoa, Juli 1908, 2 ♂♂ 1 ♀; Koll. Fruhstorfer, eine Anzahl ♂♀ in Koll. Schawerda.

Eumenis fagi serrula nov. subsp.

Steht der *fagi atticana* m. nahe, von der sie durch bedeutendere Grösse und die breiteren weissen Binden aller Flügel differiert, schärfere Zeichnungen der Unterseite aufweist, aber insbesondere durch die an *syriaca* Stgr. erinnernde tiefe proximale Zähnelung der Hinterflügelbinde charakterisiert ist. — Patria: Dalmatien, Ragusa, Gravosa.

Neues über die Copulationsorgane der Satyriden.

Von H. Fruhstorfer, Genf.

(Mit 9 Mikrophotographien.)

Auf der Suche nach dem Jullienischen Organ bei europäischen und asiatischen Satyriden und zwecks Feststellung der Rassencharaktere verschiedener

variabler Spezies liess ich eine Anzahl Abdominas präparieren, deren Photographien in 40facher Vergrößerung hier reproduziert werden.

Es ergab sich zunächst ein stets wieder zu neuen Nachforschungen anspornender Reichtum an charakteristischen und völlig isoliert stehenden Formen der Valve — von denen jene von *Eumenis briseis* L. dem Valventypus von *fagi-alcyone* am nächsten steht. (Fig. 1.)

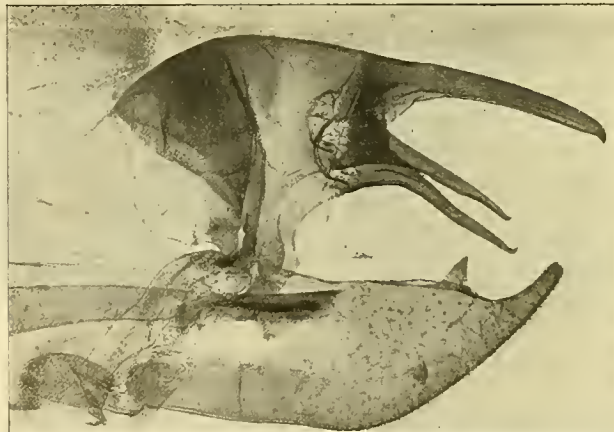


Fig. 1. *Eumenis briseis* L. aus Nieder-Oesterreich.

Bei der Lokalform *lyrnessus* m. aus Südrussland macht sich bereits eine schärfere Krümmung der Unkuspitzen, sowie eine schlankere Valvenform bemerkbar. (Fig. 2.)

Bei *Eumenis cordula* L. wird die Valve scharfkantig und trägt besonders dichten und langen Borstenbesatz. (Fig. 3.)

Aulocera shakra Moore, eine indische Species, die in der Zeichnung etwas an unsere *Eumenis circe* L. erinnert, hat noch einen ähnlichen Valventypus, dagegen nehmen die unteren Unkuspitzen eine eigentümliche leistenartige Form an. (Fig. 4.)

Eumenis circe L. besitzt eine überaus zierliche Valve, durch die ein kammförmiges Gebilde entsteht (Fig. 5), das sich bei der distinkten geographischen Rasse aus dem Kaukasus, die Seitz als *asiatica* beschrieben hat, zu einem etwas längeren, noch tiefer eingeschnittenen Kamm auswächst. (Fig. 6 und Fig. 6 a.)

ZOBODAT - www.zobodat.at

Zoologisch-Botanische Datenbank/Zoological-Botanical Database

Digitale Literatur/Digital Literature

Zeitschrift/Journal: [Entomologische Zeitschrift](#)

Jahr/Year: 1908

Band/Volume: [22](#)

Autor(en)/Author(s): Fruhstorfer Hans

Artikel/Article: [Neue europäische Satyriden 121](#)