

Stettiner Entomologische Zeitung.

Herausgegeben vom
Entomologischen Verein zu Stettin.
Schriftleitung: Dr. Ernst Urbahn.

1930.

91. Jahrgang.

Heft II.

Die südamerikanischen Arten der Gattung *Scione* Wlk (= *Rhinotriclista* End.) (Dipt.).

Von O. Kröber, Hamburg.

(Mit 12 Zeichnungen.)

Tribus Scionini End.

Diese Tribus unterscheidet sich von allen *Pangoniinae* durch die geschlossene und lang gestielte 4. Hinterrandzelle. (Auch die 1. ist gestielt.) Von den 4 Gattungen, die Prof. Enderlein zusammenfaßt, ist *Dorcaloemus* Aust. südafrikanisch, *Triclista* End. australisch und *Rhinotriclista* End. und *Scione* Wlk. sind südamerikanisch. Letztere unterscheidet Prof. Enderlein lediglich durch die Länge der m_2 , die aber nach meinen Erfahrungen schwankend ist, weshalb ich beide Gattungen als *Scione* Wlk. wieder vereinige. 2 Arten, die aus Mexiko beschrieben sind, haben mir inzwischen auch aus südamerikanischem Gebiet vorgelegen.

Das Hauptverbreitungsgebiet sind die Andenländer: Columbien mit 11 Arten, Ecuador mit 8, Peru mit 14 und Bolivien mit 11. Von 28 beschriebenen Arten sind nur 6 im männlichen Geschlecht bekannt geworden. Die Unterscheidung der Arten ist recht schwierig.

Bestimmungstabelle der Weibchen.

(Eine Tabelle für die sechs bekannten ♂ dürfte sich erübrigen; die Geschlechter gleichen einander außerordentlich.)

- | | |
|---|----|
| 1. Flügel ohne jede Zeichnung, höchstens sind sie am Vorder-
rand oder an der Basis oder ganz tingiert | 2 |
| — Flügel mit Zeichnung: gesäumte Längsadern, fleckige
Queradern oder verschiedenfarbige Partien | 15 |
| 2. Hinterleib ohne jede Zeichnung (höchstens durch die helle-
ren Hinterrandsäume unscharf querbandiert erscheinend) | 3 |
| — Hinterleib mit dunkler Zeichnung | 7 |

3. Große, rotbraune, goldrot behaarte Art von 22-23 mm.
Taster sehr lang, stilettförmig (*Melpia-artig*)
1. (*Rh.*) *rufescens* Ric. (*generosa* End.)
- Kleinere Arten 4
4. Dunkelrotbraune Art von 14-15 mm, goldrot behaart, mit
schmutzigbraunen Flügeln, rotbraunen p, kurzen, messer-
klingenförmigen Tastern 2. (*Rh.*) *rufipes* n. sp.
- Kleine, hellgelbbraune Arten von 9-12,5 mm. p gelb 5
5. Hinterleibbehaarung ganz rotgelb
3. (*Rh. Sc.*) *aurulans* Wind. (*lurida* End.)
- Hinterleibbehaarung vorherrschend schwarz 6
6. Flügel am Vorderrand bis zur Discalzelle intensiver gelb
tingiert 5. (*Sc.*) *misera* Ost.-Sack.
- Flügel gleichmäßig dunkelbraun tingiert
4. (*Rh.*) *immaculata* n. sp.
7. Hinterleib querbandiert, wenigstens fallen die hellen Hin-
terrandsäume stark am sehr dunklen Abdomen auf 8
- Hinterleib mit Fleckenstrieme am 1.-3. Tergit, eventuell
Fleck am 2. Tergit allein, oder die 5 letzten Ringe fast
schwarz 10
8. p rotgelb, f mehr braungelb. Hinterleib mit schwarzen
Querbinden und gelben Säumen, die weiß behaart sind,
an allen Tergiten. Hinterleib im Grunde dunkelrotgelb,
gelb glänzend behaart (vgl. *albohirta* n. sp.!)
6. (*Sc.*) *flavohirta* Ric.
- p rotgelb, f schwarz oder dunkelbraun. Hinterleib mit
einer breiten gelben Querbinde 9
9. Thorax mit 3 hellen Längsstriemen. 2. Tergit ganz gold-
gelb behaart 7 (*Rh. Sc.*) *cingulata* End.
- Thorax mit 2 hellen Längsstriemen. 1. und 2. Tergit hell-
gelbbraun 8. (*Rh.*) *nigripes* n. sp.
10. Größere, robuste Arten mit sehr scharf gezeichnetem
Thorax, der 2 breite, bläulich-weiße Längsstriemen hat,
die sehr auffallen und vor dem Schildchen eine große
Makel bilden. Flügelvorderrand und äußerste Basis,
1. Basalzelle bräunlich. 1. und 2. Tergit oft gelbbraun,
der Rest schwärzlich. 2. Ring mit weiß behaartem
Hinterrandsaum, 3.-6. mit solchem Mitteldreieck. Haar-
büschel neben dem Schildchen auffällig 11
- Kleinere zierliche Arten ohne scharf gezeichneten Thorax 13
11. Schildchen rotgelb 9. (*Rh.*) *strigata* End.
- Schildchen schwarzbraun 12

- O. Kröber, Die südamerikanischen Arten der Gattung *Scione* Wlk. 143
12. Haarbüschel neben dem Schildchen weiß
 10. (*Rh. Sc.*) *claripennis* Ric.
 (*brevipalpis* End.)
 — Haarbüschel neben dem Schildchen gelb
 11. (*Rh.*) *costaricana* Szil.
 Hierher vielleicht 12. *crassa* Szil.
13. Flügel einheitlich dunkelbraun tingiert. p dunkelbraun
 mit helleren t 13. (*Sc.*) *fumipennis* n. sp.
 — Flügel nur am Vorderrand und Basis etwas intensiver
 tingiert 14
14. Körperbehaarung vorherrschend gelb. p entweder ganz
 hell oder die f dunkel 14. (*Rh. Sc.*) *fulva* Ric.
 — Körperbehaarung (auch am Hinterleibende) vorherrschend
 weiß 15. (*Sc.*) *albohirta* n. sp.
 Hierher vielleicht 16. *minute* Szil.
15. Flügel rauchgrau mit großem ockergelben Fleck von
 Basalzelle bis Gabel 17. (*Rh.*) *fusca* Ric.
 — Flügelqueradern fleckig erscheinend oder die Längsadern
 gesäumt 16
16. Große dunkelbraune Art vom *Pangonia*-Typ, 14-15 mm.
 Taster messerklingenförmig. Queradern fleckig
 18. (*Sc.*) *huancabambae* n. sp.
 — Kleine, kurzgedrungene Arten vom echten *Scione*-Typ 17
17. Alle Adern schmal braun gesäumt
 19. *Sc. limbativena* End.
 — Queradern fleckig, braun bis schwarz 18
18. p ganz schwarz. Flügelbasis bis Stigma schwarzbraun.
 Flügelspitze rauchig grau, wodurch eine hyaline Mittel-
 partie zustande kommt 20. (*Sc. Rh.*) *incompleta* Macq.
 — p ganz gelbbraun oder doch die t 19
19. p ganz hell rotgelb oder gelbbraun 20
 — f schwarz 24
20. Hinterleib ganz hell rotgelb, ungefleckt 21
 — Hinterleib mit dunkler Zeichnung 22
21. Thorax mit 3 hellen Längsstriemen
 21. (*Rh.*) *flavescens* End.
 — Thorax mit 2 hellen Längsstriemen
 22. (*Sc.*) *picta* Szil.
22. Große Art mit dunkelgelbbraunen p. Flügelspitze deut-
 lich grauschwarz verdunkelt; Partie am Stigma fast

ockergelb. Stirnbehaarung struppig, auffallend lang.
Untergesicht verhältnismäßig langkegelig

23. (*Rh.*) *maculipennis* Schin.

Hierher vielleicht 24. *albifasciata* Macq.

— Kleine Arten mit hellrotgelben oder ockerfarbenen p.
Flügel Spitze hyalin

23

23. Hinterleib rotgelb mit kleinem, schwarzem Mittelfleck an
allen Tergiten . 25. (*Sc.*) *minor* Macq. [syn. *aurea*
Szil. et *incompleta* Macq. ap. Schin.]

— 1. Tergit schwarz; 2. hell rotgelb mit quadratischem Fleck
am Vorderrand; 3.-7. auf der Mitte vorherrschend
schwarz 26. (*Sc.*) *equatoriensis* Surc.

24. Hinterleib hell rotgelb, vom 3. Tergit an verdunkelt;
2. mit unscharfem, kleinem, braunem Mittelfleck

27. (*Sc.*) *distincta* Schin.

— Hinterleib dunkel rotgelb mit deutlicher Fleckenstrieme

25

25. Große Art, warm düster rotbraun. Thoracalstriemen vor
dem Schildchen fast zu einem breiten rotbraunen Fleck
verschmolzen. 4.-7. Tergit schwarzbraun. Behaarung
goldgelb; 3.-5. Tergit mit weißseidigem Haardreieck

28. (*Sc.*) *brevistriga* End.

— Kleine Art mit schmalen weißen Thoracalstriemen. Alle
Segmente mit weißbehaarten Hinterrandsäumen und
Mitteldreiecken. Seiten der Tergite mit schwarzen Haar-
flecken. Behaarung weiß

29. (*Sc.*) *obscurifemoratus* n. sp.

Nicht einzuordnen auf Grund der Beschreibung ist

30. (*Rh.*) *punctata* Szil.

Literatur.

Die Arten sind beschrieben als *Scione* Wlk. (Ins. Saund. I. p. 11 [1850]); *Diclisia* Schin. (Novara Reise 1866); *Pangonia*, *Erephopsis* und *Rhinotriclista* End. (Mitt. Zool. Mus. Berlin II, p. 302 [1924]).

albifasciata Macq. ♀, Dipt. exot. suppl. I. p. 28 t. 3 f. 8 (1845) [*Pangonia*]; Walk., List Dipt. I. p. 126 (1854); Ric., Ann. Mag. Nat. Hist. 7 (9) p. 435 (1902) [*Scione*]; Kert., Cat. Taban. p. 15 (1900) [*Pangonia*], Surc., Gen. Ins. p. 114 (1921); Szil., Biol. Hung. VII. p. 28 (1926) Surc., Mesure d'un arc de Méridiane, X. p. 221 (1920). — Columbien.

albohirta n. sp., ♀. — Peru.

aurea Szil. = *minor* Macq., p. 30.

aurulans Wied., ♀, Auß. zweifl. Ins. II. p. 620 (1820) [*Pangonia*]; Walk., List V. p. 120 (1854); Ost.-Sack., Cat. N. Amer. Dipt. p. 52 (1878); Kert., l. c. p. 16 (1900) [*Pangonia*]; Surc., Gen. l. c. p. 127 [*Pangonius*] (1921). — Mexico, Columbien, Venezuela.

lurida End., ♀, Mitt. Zool. Mus. Berlin, XI. p. 300 (1924) [*Scione*]; Szil., l. c. p. 28 (1926). — Columbien, Honduras.

brevipalpis End. = *claripennis* Ric.

brevistriga End., ♂♀, l. c. XI. p. 301 (1924) [*Scione*]; Szil., l. c. p. 27 (1926). — Ecuador, Peru.

cingulata End., ♀, l. c. XI. p. 304 (1924) [*Rhinotriclista*]. — Peru. var. *scionina* End., ♀, l. c. XI. p. 304 (1924) [*Scione*]. — Peru.

claripennis Ric., ♀, Ann. Mag. Nat. Hist. (7) 6 p. 292 (1900) [*Scione*]; et 7 (9) p. 435 (1902) [*Scione*] Surc., Gen. p. 114 (1921) [*Scione*] et l. c. Mésure p. 221 (1920); Szil., l. c. p. 28 (1926). — Peru, Bolivien, Panama, Ecuador.

brevipalpis End., ♀, l. c. p. 303 (1924) [*Rhinotriclista*]. — Bolivien.

costaricana Szil., ♀, l. c. p. 28 und 29 (1926) [*Scione*]. — Costa Rica; Bolivien, Ecuador.

crassa Szil., ♀, l. c. p. 28 und 29 (1926) [*Scione*]. — Peru.

distincta Schin., ♀, Novara Reise p. 102 (1868) [*Diclisia*]; Ric., l. c. 7 (9) p. 435 (1902) [*Scione*]; Surc., Gen. p. 114 (1921) [*Scione*] et Mésure l. c. p. 221 (1920); Szil. l. c. p. 28 (1926). — Bolivien, Columbien.

equatoriensis Surc., ♀♂, l. c. Mésure p. 219 und 221 f. 27 (1920) et Gen. p. 114 t. 4 f. 3 a, b (1921) Szil., l. c. p. 28 (1926). — Ecuador.

flavescens End., ♀. — Ecuador, Columbien.

flavohirta Ric., ♂♀, l. c. 7 (9) p. 435 et 437 (1902); Surc., Gen. p. 114 (1921) et Mésure p. 221 (1930); Szil., l. c. p. 28 (1926). — Bolivien.

fulva Ric., ♀, l. c. 7 (9) p. 435 et 437 (1902); Surc., Gen. p. 114 (1921); Szil. l. c. p. 28 (1926); Surc., Gen. p. 221 (1921). — Bolivien.

fumipennis n. sp., ♀. — Bolivien, Peru.

fusca Ric., ♀, l. c. 7 (9) p. 434 (1902); Surc., Mésure p. 220 (1920) et Gen. p. 114 (1921); Szil., l. c. p. 27 (1926) [*Scione*], — Bolivien, Peru.

generosa End. = *rufescens* Ric.

huancabambae n. sp., ♀. — Peru.

immaculata n. sp., ♀. — Venezuela.

incompleta Macq., ♀♂, Dipt. exot. suppl. I. p. 27 t. 3 f. 7 (1845) [*Pangonia*] et suppl. IV p. 25 (1850); Walk., Dipt. Saund. I. p. 20 (1850); et List V. p. 124 [*Pangonia*]; Schin., Novara Reise p. 101 (1868); Kert., l. c. p. 74 [*Diclisia*]; Ric., l. c. 7 (9) p. 435 (1902); Surc., Mésure p. 221 (1920) et Gen. p. 114 (1921) [*Scione*]; Szil., l. c. p. 28 (1926). — Columbien, Peru.

limbativena End., ♀, l. c. XI. p. 300 (1924) [*Scione*]; Szil., l. c. p. 27 (1926). — Brasilien, Bolivien.

lurida End. = *aurulans* Wind.

maculipennis Schin., ♀, Novara Reise p. 102 t. 2 f. 7 (1868); Ost.-Sack., Biol. Centr. Amer., I. p. 47 (1886); Röd., Stett. Ent. Zeitg. 47 p. 262 (1886) et Dipt. ges. in S.-Amer. v. Stübel p. 8. Kert., l. c. p. 14 (1900) [*Diclisia*]; Surc., Mésure p. 221 (1920) et Gen. p. 113 (1921) [*Diclisia*]; Szil., l. c. p. 28 (1926). — Columbien, Ecuador, Peru, Venezuela.

minor Macq., ♂♀, Dipt. ex. suppl. II. p. 13. [*Pangonia*] (1847); Walk., l. c. V. p. 124 (1854); Kert., l. c. p. 22 (1900); Surc., l. c. p. 120 [*Erephopsis*] (1921). — Coste Rica, Venezuela.

aurica Szil., ♂♀, l. c. p. 30 (1926) n. nom. pro *incompleta* Macq. ap. Schiner.

minuta Szil., ♀, l. c. p. 28 (1926). — Columbien.

misera Ost.-Sack., ♀, Biol. Centr. Amer., I. p. 47 (1886) [*Diclisia*]; Kert., l. c. p. 14 (1900); Ric., l. c. 7 (9) p. 435 (1902); Surc., Mésure p. 221 (1920) et Gen. p. 114 (1921) [*Scione*]; Szil., l. c. p. 28 (1926). — Guatemala, Mexico.

nigripes n. sp., ♀. — Columbien.

obscurefemoratus n. sp., ♀. — Columbien, Peru.

picta Szil., ♀, l. c. p. 28 et 29 (1926). — Bolivia.

punctata Szil., ♀, l. c. p. 27 et 29 (1926). — Columbien.

rufescens Ric., l. c. 6 (7) p. 294 (1900) [*Erephopsis*]; Surc., Gen. p. 120 (1921) [*Erephopsis*]. — Columbien, Peru, Bolivien.

generosa End., l. c. p. 302 (1924) [*Rhinotriclista*].

rufipes n. sp., ♀. — Venezuela.

scionina End. = *cingulata* End. var.

strigata End., ♀, l. c. p. 303 (1924) [*Rhinotriclista*]. — Ecuador,

Dieser Arbeit liegen dieselben Sammlungen zugrunde, die ich bei meinen frühern Veröffentlichungen über neotropische Tabaniden erwähnte. Hinzu kommt das besonders schöne und reiche Material des Dresdner Museums, das die Sammelausbeute Schnuse's besitzt.

1. *Rhinotriclista rufescens* Ric., ♀. Co-Type: London, von Bolivia, Songo. Syn. *Rh. generosa* End., ♀. Type: Berlin von Peru.

Länge 22,7-23,6 mm, Fühler 2,5-3 mm, Rüssel 7-9 mm, Flügellänge 17,5-17,6 mm, Flügelbreite 5,6-6 mm.

Kopf goldbraun. Stirn ca. $2\frac{1}{2}$ -3 mal so hoch als breit, parallelrandig, am Augenrand weißgelb tomentiert, kurz schwarz auf der Mitte behaart. 1. und 2. Fühlerglied bräunlich, kurz schwarz behaart; der Rest rot. Ocellen bleich. Bart braun. Augenbehaarung kurz, rotbraun. Taster lang wie bei *Esenbeckia*, düster rotbraun, kurz schwarz behaart. Hinterkopf goldgelb, ebenso behaart. Rüssel lang, hell rotbraun. Thorax und Schildchen, Brustseiten, p rotbraun, goldrot behaart. Zwischen den Schulterbeulen goldgelbe Behaarung. Schüppchen und Schwinger rotbraun. Flügel hyalin mit rotbraunen Adern. Hinterleib rotbraun, dicht goldrot behaart. Bauch dunkelmahagonirot, gegen das Ende zu heller, goldrot behaart.

Peru, Cuzco Callanga, Mascapata; Bolivien, Yungas von Co-roico, 3. I. Songo, Columbien, Bogota.

1 ♀ war als *Pangonia xanthopogon* Macq. det.; mit welcher Art sie wohl auch am meisten Ähnlichkeit hat. 20 ♀ vom Flügelbau der *Rhinotriclista*.

2. *Rhinotriclista rufipes* n. sp., ♀. Type: c. m., von Venezuela.

Länge 14,8 mm, Fühler 2 mm, Rüssel 4,1 mm, Flügellänge 14,2 mm, Flügelbreite 4,7 mm.

Gleicht *huancabambae* bis auf folgende Punkte. Ocellen hell. Fühler hellrotgelb, 1. und 2. Glied dunkler; goldrot behaart. Kopf heller rotbraun. Bart mehr rotgelb. Thorax und Schildchen ohne Zeichnung, vorn goldrot, hinten rotbraun behaart. Brustseiten rotbraun, goldrot behaart. p satt rotgelb, inklusive Tarsen; goldrot behaart. Flügel braun tingiert, ohne jede Säumung der Queradern. Schüppchen und Schwinger bräunlich. Hinterleib plump, breit. 1. Tergit heller rotbraun, 2.-5. düster rotbraun, 6.-7. wieder heller. Behaarung am 1., 6.-7. goldrot, am 2.-5. schwarz. Bauch rotbraun, dicht goldrot behaart.

3. *Rhinotriclista aurulans* Wied, ♂♀. Type ♂♀: Wien, von Mexico. Syn. *Scione lurida* End., ♀. Type ♀: Berlin, von Columbien.

♀ Länge 10-11,6 mm, Fühler 1,2-1,3 mm, Rüssel 4,5-8,5 mm, Flügellänge 10,4-10,8 mm, Flügelbreite 3,5-3,6 mm.

♂ Länge ?, Fühler 1,5 mm, Rüssel 9 mm, Flügellänge 9,6 mm, Flügelbreite 3,6 mm.

♀ durchaus gelbbraun, glanzlos. Kopf fast hell zimtfarben. Stirnstrieme ca. $2\frac{1}{2}$ mal so hoch als unten breit, oben schmaler, kurz schwarz behaart. Ocellenhöcker schwarz, Ocellen dunkel, am Scheitel lang vornübergeneigt schwarz behaart. Stirndreieck und Untergesicht mit mehr rötlichem Ton. Bart weißgelb. Augenbehaarung gelblich, unten mehr weiß. Fühler hell rotgelb, die äußerste Spitze schwärzlich. Basalglieder gelblich, zart schwarz behaart. Taster rotgelb, 2. Glied messerklingenförmig, fast nackt, am Rand äußerst kurz schwarz behaart. Hinterkopf gelblich, ebenso behaart. Thorax und Schildchen lederbraun, matt, kurz zart schwarz behaart mit eingestreuten gelben Haaren. Brustseiten weißgrau, gelblich behaart. p hell rotgelb, ebenso behaart. t-Spitzen und Tarsen verdunkelt, t₃ außen kurz dicht schwarz behaart. Schüppchen und Schwinger rotgelb. Flügel ± gelb-bräunlich tingiert. Hinterleib rotgelb, goldig behaart. 6. und 7. Tergit dunkler, bei 1 ♀ etwas schwärzlich behaart. Bauch heller rotgelb, weiß bestäubt, bleichgelb behaart.

1 ♀ mit Aderanhang im rechten Flügel.

1 ♀ von Venezuela (als *pugnator* det.) hat ganz hell rotgelbe p. Fühler ganz rotgelb. Tasterendglied länger und spitzer endend.

1 ♀ von Mexico hat die letzten Segmente dunkel mit hellen Hinterrandsäumen, größtenteils gelblich behaart. p ganz bleich rotgelb, nur durch die zarte schwarze Behaarung dunkler erscheinend.

1 ♀ hat in beiden Flügeln die m₂ verkürzt. Hinterleib mehr rotgelb. Auch das ♂ hat m₂ verkürzt.

♂ gleicht vollkommen dem ♀. Hinterleib fehlt. Augen vollkommen zusammenstoßend. Gesicht zart schwarz behaart. Fühler länger und dichter zart schwarz behaart. Taster so lang wie beim ♀, aber fädlich, am Ende keulig.

1 ♀ hat alle Adern fein bräunlich gesäumt. Behaarung zwischen Flügelbasis und Schildchen gelbbraun. Behaarung der t₃ ganz oder vorherrschend rotgelb.

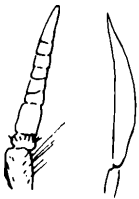
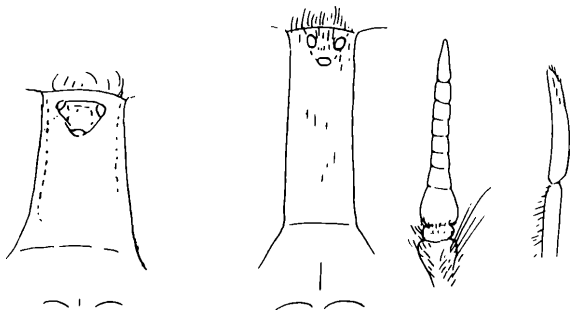
1 ♀ von Mexico hat die m₂ im linken Flügel verkürzt, im rechten hauchfein angedeutet.

1 ♀ von Mexico (als *Pangonia rostrifera* Bell. det.) hat einen Rüssel von 8,5 mm.

Mexico, Venezuela, Columbien.

4. *Rhinotriclista immaculata* n. sp., ♀ (Fig. 1). Type: London, von Venezuela. 3 ♀, die außerordentlich *fumipennis* n. sp. gleichen, so daß es genügen wird, die Unterschiede anzugeben.

Ocellen schwarz. Wenn gut erhalten, sind Stirndreieck und Untergesicht weißlich tomentiert, sonst zimtbraun. Bart gelblich. 1. und 2. Fühlerglied braun, Geißel düster rotbraun, die Spitze verdunkelt. Schildchen gelbbraun, bei 1 ♀ fast orange, die Basis ± dunkelbraun; am Rande stehen lange gekrümmte hellgelbe Haare. p braun, kurz schwarz behaart, bei 2 ♀ gelbbraun, nur p_3 dunkler. Hinterleib gelbbraun. Die helleren Hinterrandsäume erwecken den Eindruck von Querbinden. Behaarung am 1. und 2. Tergit dicht schwarz; 1. mit kleinem weißlichen Haardreieck in der Mitte des Hinterrandsaumes; 2. bei 1 ♀ mit Spuren davon. 2.-5. an den

Fig. 1. *Sc. immaculata* n. sp.Fig. 2. *Sc. cingulata* End. ♀

Hinterecken mit Resten gelblicher Behaarung; 3. auch in der Mitte des Hinterrandes. 4.-5. stark verdunkelt, fast schwarzbraun. Sonst ist die Behaarung schwarz, am Bauch goldgelb. Hinterleib also ohne schwarze Zeichnung von *S. fumipennis* m.

Venezuela, Mt. Roraima.

5. *Rhinotriclista misera* Ost.-Sack., ♀.

Länge 9-12 mm, Fühler 1,2 mm, Rüssel 5-8 mm, Flügellänge 10,2-12,5 mm, Flügelbreite 3-3,8 mm.

Gleicht *aurulans* in allen Stücken, unterscheidet sich aber sogleich durch die schwarze Behaarung der ersten Hinterleibsegmente. Stirnstrieme nahezu parallelrandig. Bart mehr gelb. Die rotgelbe oder goldgelbe Behaarung ist auf die Seiten und Hinterränder beschränkt. t_3 goldrot behaart mit einzelnen schwarzen Haaren. Wie es scheint, ist die schwarze Behaarung sehr hinfällig, da sie oft fast ganz fehlt, während die gelbe vorhanden ist. Flügel von Vorderrand bis Discalzelle intensiver gelb tingiert.

Mexico, Orizaba 5. V.; Peru, Laristal 9. VIII.

6. *Scione flavohirta* Ric., ♀♂. Co.-Type ♀ London, von Bolivien.

Länge 12,6-12,8 mm, Fühler 1,5 mm, Rüssel 7 mm, Flügel-länge 12,2-12,6 mm, Flügelbreite 4 mm, Kopf dunkel zimtbraun. Stirnstrieme ca. $2\frac{1}{2}$ mal so hoch als unten breit, oben etwas verengt. Behaarung dicht zart schwarz, am Scheitel lang, vornübergeengt. Ocellen bleich. Mitte des Untergesichts zart lang behaart. Fühler brennend rotgelb, 1. und 2. Glied gelbbraun, zart schwarz behaart. Taster rotgelb, messerklingenförmig, zart kurz schwarz behaart. 1. Glied lang walzig, schwarzbraun, weißlich behaart. Bart weiß. Hinterkopf gelbgrau, weiß behaart. Thorax und Schildchen zimtbraun. Thorax mit 2 feinen weißgrauen Längslinien, die sich hinter der Quernaht etwas verbreitern und vor dem Schildchen nach außen umbiegen. Ganz vorn ist noch der Anfang einer feinen hellen Mittellinie. Quernaht weißgrau. Behaarung abstehend zart schwarz, anliegend glänzend messinggelb; an den Seiten bis zum Schildchen lang seidig weiß. Brustseiten weißgrau tomentiert, weiß behaart. Schüppchen braun. Schwinger gelbbraun. Flügel fast hyalin, an Basis und Vorderrand leicht bräunlich tingiert. p rotgelb, goldgelb behaart; t außen kurz schwarz behaart. Hinterleib schwarzbraun, an der Basis gelbbraun. Behaarung zart schwarz. Alle breiten gelbbraunen Hinterränder seidig weißgelb behaart, ebenfalls die äußerste Grenze der Tergite gegen die Sternite. Bauch gelbbraun, gegen das Ende schwärzlich, dicht weiß bestäubt und behaart.

1 ♀ hat die Mittelpartie der Stirn stark verdunkelt, nur den Seitenrand und die vordere Partie hell tomentiert. Die Seiten des Untergesichts haben eine weißgraue Zone. f_3 außen mit vielen schwarzen sehr feinen Haaren.

Bolivien, Mapiiri 25. 4. und 6. 5. Lorenzopata. 25 ♀: m_2 in beiden Flügeln verkürzt, 6 ♀ m_2 in 1 Flügel verkürzt, 1 ♀: mit Aderhang, 4 ♀: m_2 in beiden Flügeln unverkürzt.

♂. Da mir unter 26 Vertretern dieser Art kein ♂ vorlag, so gebe ich die Originaldiagnose: „Face pale reddish brown, with long black pubescence; the palpi brown, the second joint bright red, with long white hairs on the basal half of the first joint and long black pubescence on its apical half and on the 2. joint, both joints about equal in length. Antennae with the first two joints brown, with long black hairs, the third bright red, black at its apex. Beard whitish. The pubescence on the eyes long and dark. Thorax dark brown, with 5 narrow stripes of fulvous tomentum; the pubescence consists of long black hairs and shorter fulvous hairs; on the sides it is black between the base of the wings and the head, with

yellowish tufts of hair at the base of the wing and on the posterior border of the thorax. Breast with long white and black pubescence. Scutellum brown, with long black hairs. Abdomen blackish brown, the posterior border of the first segment reddish yellow, the second almost entirely so, with a square black central spot; the third has only a trace of the reddish-yellow colour at the sides; the others are entirely black-brown, with their extreme lateral margins yellow, transparent, and their posterior borders yellowish; the pubescence consists of long black hairs on the dark colour of the posterior segments, fulvous hairs on the second and third segments, becoming thickest on the posterior borders, and some black hairs on the central black stripe; the posterior borders of the remaining segments are fringed with short yellowish hairs; in the centre of all the segments, except the first, sixth, and seventh, the hairs are thicker and whiter, extending halfway up the width of the segment; on the sides the pubescence is mostly yellow on the first, yellow and black on the second, third, and fourth, yellow on the fifth and sixth, and black on the seventh; underside yellow, with irregular black markings and whitish pubescence. Legs reddish yellow, the coxae with long white hairs, long black hairs on the underside of the femora, and short black pubescence elsewhere. Wings hyaline, grey, with brown veins; no appendix; the incomplete vein is distant about a third of its actual length from the border, the first posterior cell closed rather near the border. Length 11 mm.

7. *Rhinotriclista cingulata* End., ♀ (Fig. 2). Type: Berlin, von Peru.

Die mir vorliegende Type (ab. *scionina* End.) wäre eine *Scione* mit abgekürzter Ader m_2 , beweist also, daß die beiden Gattungen nicht getrennt werden können.

„Kopf gelbbraun, Fühler vom 6. Glied ab braun. 1. und 2. Fühlerglied mit schwarzen Haaren. Augenbehaarung gelblich, oben braun. 2. Palpenglied schlank und stark zugespitzt, etwas kürzer als das schlanke 1. Backen, Kehle, vordere Brustteile und Unterseite des 1. Palpengliedes mit langer dichter weißer Behaarung. Stirn mit kurzen senkrecht abstehenden braunen Haaren, Scheitel mit braunschwarzen langen. Rüssel braun. Rückenschild braun mit 3 gelbbraunen schmalen Längslinien; Unterseite des Thorax und Coxen braun mit sehr dichtem weißlichen Reif, mit ziemlich langer weißlicher Behaarung, die in der Umgebung der Flügelwurzel gelblich mit schwarzen Haaren vermischt ist. Haltere gelblich. Schüppchen bräunlich mit bräunlicher, unten weißlicher Randbehaarung. Abdomen dunkelbraun, Pubescenz ziemlich dicht dunkelbraun, goldgelb auf den Seiten des 1. Tergits, auf dem

2. Tergit, in der Mitte des Hinterrandes des 3.-5. Tergits, an den Seiten des 5. und 6. Tergits; Unterseite mit wenig dichter goldgelber Pubescenz. Schenkel braungelb mit ebensolcher langer weicher Behaarung, Schienen und Tarsen gelbbraun mit brauner Pubescenz. Flügel einfarbig hellbraun, Umgebung des Pterostigma gebräunt, Adern dunkelbraun.

Länge 12-12,5 mm, Fühler 1,6 mm, Flügellänge 12,5-13 mm, Flügelbreite 4,1 mm, Rüssel 6 mm.

Peru, Cuzco, Callanga im Pinipinital.

Bei einem der beiden Stücke ist m_2 am Ende auf der linken Seite ein Spur, auf der rechten Seite etwas verkürzt (ab. *scionina*).“

Basis des Bauches etwas unbestimmt verdunkelt, desgleichen die Seiten vom 3. und 4. Sternit. Das goldgelbe 2. Tergit wirkt als gleichbreites Band. Hinterschienen durch schwarze Behaarung fast schwarz erscheinend.

8. *Rhinotriclista nigripes* n.sp., ♀ (Fig.3). Type: Halle, von Neu-Granada.

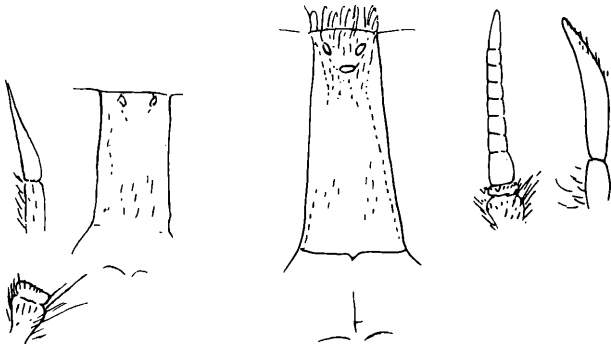
Länge 9,5 mm, Fühler ? mm, Rüssel 3 mm, Flügellänge 10,8 mm, Flügelbreite 3 mm.

Eine kleine charakteristische Art, leider schlecht erhalten. Der ganze Kopf weißgrau. Stirn sehr breit, kaum doppelt so hoch als unten breit, oben wenig verschmälert. Ocellenfleck schwärzlich, Ocellen rot. Neben ihm ist der Scheitel gelblich braun. Eben vor der Mitte der Stirn liegt ein bleichbraunes Dreieck, oberhalb der Fühler je ein goldbraunes Dreieck. Stirnbehaarung schwarz. 1. und 2. Fühlerglied gelbbraun, schwarz behaart. Untergesichtsspitze und Backen rein braun. Taster lang, messerklingenförmig, tief schwarz, so behaart. 1. Glied weiß behaart. Bart weiß. Hinterkopf grauweiß, am Auge kurz schwarz behaart. Thorax schwarzbraun mit heller γ -Zeichnung. Schildchen dunkler. Behaarungsreste schwarz, an den Seiten weißlich. Brustseiten braun, weiß tomentiert und behaart. Schüppchen und Schwinger schwarzbraun; Haarflocke weiß. Flügel grau, Vorderrand und Basis braun. p schwarzbraun, t kaum heller. Behaarung schwarz. 1. und 2. Tergit hell gelbbraun, 1. wenig dunkler. 2. vor dem Hinterrandsaum mit haarfeiner schwarzer Linie. 3. Ring düster braun, mit hellem Saum. 4.-7. schwarz. Bauch gelbbraun, vom 4. Ring an schwarz mit gelbbraunen Säumen. Behaarung gelbbraun.

9. *Rhinotriclista strigata* End. (Fig.4).

„Kopf hellgelbbraunlich mit dichtem weißen Reif. Stirn mit Ausnahme des vordern Drittels und von nach hinten zu verbreiterten Seitensäumen sowie der Scheitel matt braun. Backen und

Kehle mit sehr langer und sehr dichter weißlicher Behaarung. 1. Palpenglied hellbraun, Behaarung sehr lang und dicht weiß, nach dem Ende zu kürzer; 2. Glied rostfarben, länger als das 1., am Ende zugespitzt. Fühler rostfarben. Rüsselscheide schwarz. Stirn am Ende des 1. Viertels mit scharfem, kantiger einspringendem Quereindruck. Rückenschild oben dunkelbraun mit unauffälliger kurzer brauner Behaarung, vor der Quernaht 5 schmale weißliche Längsstreifen, die 3 mittelsten bis zum Ende des 2. Drittels reichend. Quernaht weißlich gesäumt, das mittlere Drittel nicht ausgebildet. An den hinteren Seitenecken des Rückenschildes je ein sehr dichter und langer Büschel gelblichweißer Haare. Kleiner Haarbüschel dicht über und vor der Flügelwurzel schwarz

Fig. 3. *Sc. nigripes* n. sp. ♀Fig. 4. *Sc. strigata* End. ♀

mit einzelnen gelblichen Härchen. Scutellum schmutzig ockergelb mit sehr langer mäßig dichter hell messinggelber Behaarung. Unterseite braun mit sehr langer, dichter, schwarzbrauner Behaarung, Prosternum mit langen weißen Haaren. Haltere braun, Stiel heller. Schüppchen braun; Randbehaarung braun, unten mit einem dichten Büschel langer weißer Haare. Behaarung der Metapleure schwarzbraun, zuweilen mit weißen Haaren untermischt. Abdomen braunschwarz, die 2 ersten Segmente dunkelgelblichbraun; weißlich ist sie an den Seiten der Hinterränder des 2. und 4. Tergits, in der Mitte des Hinterrandes des 2.-4. Tergits, zuweilen auch in der Mitte des Hinterrandes des 1. Tergits; gelblichweiß an den Hinterrändern des 5.-7. Tergits. Behaarung der Unterseite schwarzbraun, an den Seiten der Hinterränder des 2., 4., 5., 6. und 7. Sternites gelblichweiß. Beine mit Pubescenz dunkelbraun, Unterseite der Schiene und des Tarsus des Vorderbeins mit sammetartiger, sehr dichter, äußerst kurzer, gelblicher, seidenglänzender

Pubescenz. Flügel hyalin, leicht bräunlich getrübt, die beiden ersten Fünftel leicht gebräunt mit Ausnahme des Basalsiebentels (bis zu den Basalqueradern), das blaß ockergelblich ist. Costalzelle hellbraun.

Länge 11,5-12 mm, Flügellänge 11,5-12,25 mm, Rüssel 4,5 mm. Ecuador, Santa Inez.

Diese Species hat manche Ähnlichkeit mit *Scione claripennis* Ric. aus Bolivien.

10. *Rhinotriclista claripennis* Ric., ♀ (Fig. 5).

Länge 10-11,5 mm, Fühler 1,1-1,5 mm, Rüssel 4,5-7,6 mm, Flügellänge 9,8-11,8 mm, Flügelbreite 3,6-4 mm.

Die mir vorliegenden Exemplare entsprechen vollkommen der Originalbeschreibung, nur daß ich die p dunkelbraun und nicht schwarz nennen würde. — Kopf hell zimtbraun. Stirn breit, ca. $2\frac{1}{4}$ mal so hoch als unten breit, weiß tomentiert, so daß nur ein brauner Mittelfleck übrigbleibt, der durch einen feinen braunen Strich mit Ocellenfleck und Fühler verbunden ist. Behaarung zart braun, am Scheitel lang vornübergeneigt, schwarz. Ocellen gelblich. Augen gelb behaart. Fühlerhöcker hellbraun. Fühler brennend rotgelb, 1. und 2. Glied braungelb, fein schwarz behaart; Fühlerspitze bis zu Schwarz verdunkelt. Untergesicht braun behaart, Seiten und Backen weißlich bestäubt. Bart weiß. Taster hell rotgelb; 1. Glied schwarzbraun, weiß behaart. Hinterkopf grauweiß, weiß behaart. Thorax und Schildchen hellbraun. Thoraxmitte hell mahagonibraun mit 3 weißblauen Längslinien, die äußern schicken eine Abzweigung in die Quernaht, wodurch die Figur des y entsteht, hinter derselben verschmelzen sie zu einem großen bräunlichgrau tomentierten Fleck, der in der Mitte haarfein gespalten ist. Behaarung außerordentlich zart, abstehend kurz gelbweiß und lang schwarz; am Seitenrand bis zum Schildchen fleckig weißseidig. Schildchen braun mit hellerer Mittelpartie, die am Rande weißlich behaart ist. Sonst ist die Behaarung sehr lang abstehend schwarz. Brustseiten matt rotbraun, weißlich tomentiert und behaart. Schüppchen gelbbraun mit weißer Flocke. Schwinger gelbbraun mit braunem Knopf. p rotbraun bis schwarzbraun, t immer etwas heller. Behaarung schwarz, an den f sehr lang, besonders unten. Zwischen Flügelbasis und Schulterbeule steht oft vorherrschend schwarze Behaarung. Flügel hyalin. Adern zart gelb. Vorderrand und Basis fast bis zu den Queradern gelblich getönt. Hinterleib an der Basis durchscheinend hornfarben, 3.-7. Ring schwarzbraun bis schwarz, manchmal unregelmäßig gelbbraun gefleckt. Alle Hinterrandsäume fein hell gelbbraun. Der 2. quer-

herüber weiß behaart, die andern an den äußersten Seiten und in einem auffälligen Mitteldreieck. In sehr frischen Exemplaren sind alle Säume querherüber weiß behaart. Bauch schwarz, Basis und Säume durchscheinend gelbbraun. Bestäubung weißlich. Behaarung zart abstehend schwarz, an den Hinterrändern weiß.

Bolivia Mapiri, Yungas von Coroico; Panama; Ecuador, Sta. Inez; Peru, Pichis Weg 5. I.

End. faßt *claripennis* Ric. als *Scione* auf und beschreibt sie daher m. E. als *Rhinotriclista brevipalpis* neu.

Rhinotriclista brevipalpis End. ♀. Type: Berlin, von Bolivien. „Diese Species ist außerordentlich ähnlich der *R. strigata* und unterscheidet sich nur durch folgendes:

Stirn nur in der Mitte mit dreieckigem braunen Fleck. Die hellere Streifung des Rückenschildes ganz undeutlich, fast fehlend. Büschel an den hinteren Seitenecken des Rückenschildes weiß, eben-

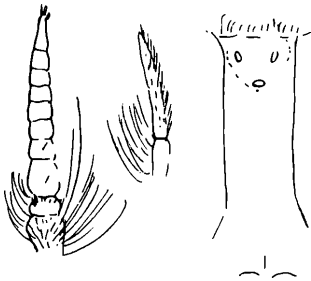


Fig. 5. *Sc. claripennis* Ric. ♀

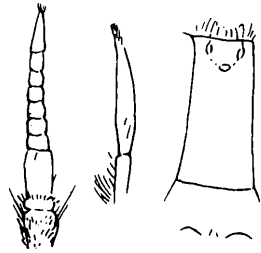


Fig. 6. *Sc. fumipennis* n. sp.

so die Behaarung des Scutellums, ein Büschel dicht über und vor der Flügelwurzel und die Behaarung der Metapleure. Die Behaarung der Unterseite des Thorax graubraun mit vielen weißlichgrauen Haaren untermischt. Behaarung der Seiten der Hinterränder des 1.-6. Tergits weiß; oben nur in der Mitte des 1.-5. Tergits am Hinterrand ein weißer Büschel. Auch die Unterseite der Schiene und des Tarsus der Vorderbeine dunkelbraun. 1. Palpenglied braun, Endhälfte unten mit langer brauner Behaarung, Basalhälfte mit sehr langer und sehr dichter weißer Behaarung. Endglied gelbbraun, kürzer als das 1., in Form eines flachen Kreisabschnittes, am Ende nicht zugespitzt.

Länge 10 mm, Flügellänge 10,5 mm, Flügelbreite 4 mm, Rüssel 3,5 mm, Fühler ? mm.

Bolivien, Yungas.“

Sehr nahe *claripennis* Ric., vielleicht identisch!

11. *Rhinotriclista costaricana* Szil. ♀.

Gleicht außerordentlich *claripennis* Ric., ist m. E. eine Varietät. — Länge 13,5 mm, Fühler 2 mm, Rüssel 5,1 mm, Flügellänge 14 mm, Flügelbreite 4,1 mm.

Stirn fast ganz schwarzbraun, nur unten weiß tomentiert. Stirndreieck und Untergesicht ganz hellbraun, letzteres an den Seiten mit weißem Strich. Taster gelbbraun, in meinem ♀ kürzer als bei *claripennis*. Thoraxzeichnung viel breiter und klarer. Behaarung auch am Schildchen ganz schwarzbraun, neben demselben goldgelb, über der Flügelbasis, unter derselben und am Schüppchen schneeweiß. Hinterleib eigentlich schwarz, nur die Basis hellgelbbraun. Die rein weiße Behaarung auf der Mitte und an den Seiten ist sehr auffällig. Hinterrandsäume fehlen. Bauch schwarz mit gelben Säumen, die hell behaart sind. 1 ♀ hat durch sehr dichte Bestäubung fast einen rosafarbenen Kopf. Schildchen hell rotbraun, weiß bestäubt, fast ausschließlich goldgelb behaart.

Bolivien, Yungas von Coroico 7. I.; Ecuador, Sta. Inez.

Die Typen stammen von Costa Rica, Suiza de Turrialba, VI. 11-12 mm.

„Very similar at first sight to *S. claripennis* Ric. with following differences. Head mainly dark brown, hardly somewhat lighter on borders of front. Wings smoky, with dark spots around cross-veins. Scutum with its longitudinal stripes yellowish, almost vanishing. Abdomen without white fringes on hind borders.“

Demgegenüber ergibt sich aus der Bestimmungstabelle: „wingt unicolorous, — brownish without spots. Thorax longitudinally striped. Sides of scutum posteriorly with white hair tufts. Abdomen with median spots of white hairs.“

Jedenfalls bilden *strigata* End., *claripennis* Ric., *brevipalpis* End. und *costaricana* Szil. eine einheitliche Gruppe.

12. *Sciame crassa* Szil., ♀.

„A ♀ from Peru, Cagon, having a length of 12 mm.

Allied to *S. misera* O. S. with following differences: Front broader, index $2\frac{1}{2}:1$, slightly narrower above, darker in middle. Palpi and antennae reddish brown, distal part of latter and hair of basal joints brown. Thorax brown with three narrow yellowish longitudinal stripes, lateral ones with lateral branches along suture; pectoral hair and beard whitish. Abdomen brown, two basal segments reddish yellow without any markings.“

13. *Sciome fumipennis* n. sp. ♀ (Fig. 6). Type Halle, von Bolivien, Peru.

Länge 10-11,8 mm, Fühler 1,8 mm, Rüssel 3-4,2 mm, Flügellänge 10,6-13 mm, Flügelbreite 3,4-4 mm.

Stirnstrieme breit, dunkelbraun, ca. 2 mal so hoch als unten, unten breiter und hier weißlich bestäubt, lang und dicht schwarz behaart, besonders lang und vornübergeneigt am Scheitel. Ocellenhöcker schwarz, Ocellen bleich. Stirndreieck und Untergesicht dunkel rotgelb, seitlich weißgrau bestäubt. Von den Fühlern und von den Tastern geht je ein feiner brauner Zügel zum Auge. Untergesichtsmittle lang braun vornübergeneigt behaart. Bart schneeweiß. Augenbehaarung lang bräunlich. 1. und 2. Fühlerglied gelbbraun, schwarz behaart, 3.-6. brennend rotgelb, der Rest schwarz. Taster lang, messerklingenförmig, rotgelb. 1. Glied schwärzlich, lang weißlich behaart, 2. fast nackt. Hinterkopf weißgrau, weiß behaart. Thorax schwarzbraun mit 3 weißlichen Längslinien. Behaarung lang abstehend, sehr zart, schwarz und kürzer, gelb glänzend, besonders vor dem schwarzen Schildchen. Am Schildchen stehen außerordentlich lange gekrümmte schwarze Haare. Brustseiten rötlichgrau, weiß tomentiert, braun behaart. Schüppchen und Schwinger braun. Flügel intensiv braun tingiert. p rotgelb, besonders t_1 und t_2 , f an der Basis größtenteils bräunlich verdunkelt; f_3 braun. f und Vorderhüften lang und dicht schwarzbraun behaart. Hinterleib rotgelb; 1. Tergit schwarzbraun, nur an den Hinterecken rotgelb, 2. mit spitzdreieckigem schwarzbraunen Mittelfleck, 3. mit ähnlichem Fleck, 4.-7. vorherrschend schwarz, aber sehr dicht blaßgelb behaart. Auch das 1.-3. Tergit zeigen Spuren blaß messinggelber Behaarung. Bauch dunkelrotgelb; 4.-7. Sternit schwarzbraun; alles bleich messinggelb behaart.

Bei 1 ♀ ist die Stirn fast goldfarben tomentiert. Behaarung zwischen Flügelbasis und Schildchen bleich gelb. Hinterleib bleicher braungelb, eigentlich ohne klare Mittelstrieme, nur verdunkelt, vielleicht unausgefärbt. p dunkelbraunrot, sonst sind sie mehr rotgelb. — Bolivien 27. XII., Cordillere, 3000 m hoch.

1 ♀ von Peru mißt 12 mm, ist sehr gut erhalten. Stirnstrieme oberhalb der Fühler mit 4 hellen Tropfenflecken nebeneinander. Kopffarbe im allgemeinen zimtbraun. Hinterkopf am Augenrand fast goldgelb tomentiert. Tasterendglied verhältnismäßig kurz. Die 3 Thoracalstriemen sind fast satt gelbbraun. Brustseiten mit vielen weißen Haaren. p ganz rotgelb. 1. Tergit nur mit schwarzem Mittelfleck. Hinterleibbehaarung satt goldgelb, am 6. und 7. Ring vorherrschend schwarz. Bauch rotgelb mit unscharfer Verdunklung der einzelnen Sternite; weißgelb tomentiert und gelblich behaart.

14. *Scione fulva* Ric., ♀♂. Cotype ♀: London, von Bolivia.

♂. Type: Stuttgart, von Argentinien, Tucuman, Villa Nougues, II.

Länge 10 mm, Rüssel 5,5 mm, Fühler 1,1 mm, Flügellänge 10 mm, Flügelbreite 2,5 mm.

Augen dunkelgrün, klein facettiert, vollkommen zusammenstoßend, dicht und lang schwarz behaart. Stirndreieck gelbbraun, mit 2 bräunlichen schmal getrennten \pm dreieckigen seidig schimmernden Fleckchen. Untergesicht gelbbraun mit dunklern unscharf begrenzten Makeln, lang schwarz behaart. Fühler hell rotgelb; 1. und 2. Glied gelbbraun, lang abstehend zart schwarz behaart. Griffelspitze schwärzlich. 1. Tasterglied breit oval, schwarzbraun behaart, 2. von gleicher Länge, mehr fädlich, mit gelblicher Spitze. Behaarung vorherrschend schwarz. Hinterkopf gelbgrau, dicht gelbbraun behaart. Thorax schwarzbraun, glänzend mit deutlichen gelblichen Längsstriemen: 1 Mittelstrieme und 2 y-förmige Seitenstriemen. Brustseiten gelbbraun, so behaart. Schüppchen bräunlich, äußerst lang und dicht behaart. Schwinger gelbbraunlich. Flügel leicht gelbbraunlich tingiert, ohne jede Verdunkelung. p gelbbraun, schwarz behaart; f-basen \pm verdunkelt. Hinterleib satt rötlichgelb mit schwarzer Fleckenstrieme am 1.-4. Tergit; 5.-7. vorherrschend schwarz mit goldgelben Säumen. Behaarung der gelben Teile satt goldgelb, sonst schwarz. Genitalien beiderseits schwarz, so behaart. Bauch bleich gelbbraun, unregelmäßig schwarz gefleckt, zart gelblich behaart. 7. Sternit schwarzhaarig.

Ich hatte die Art als *flavohirta* Ric. angesprochen, meine ♀ entsprechen aber der erwähnten helleren Type Ric.'s bis auf die Taster, die länger und rotgelb sind:

♀ Länge 9-10,5 mm, Fühler 0,9 mm, Rüssel 4,6-5,2 mm, Flügellänge 8,6-11,6 mm, Flügelbreite 3-4 mm.

Stirnstrieme ca. 2 mal so hoch als unten breit, oben stark verschmälert, satt ockergelb, zart schwarz behaart. Ocellenfleck dicht und länger vorübergeneigt schwarz behaart. Ocellen bleichgelb. Fühler hell rotgelb, die Spitze schwärzlich. 1. und 2. Glied braungelb, sehr zart schwarz behaart. Kopf ockergelb mit graulichem Toment. Untergesichtsmittle lang abstehend schwarz behaart. 1. Tasterglied schwarzgrau, lang hellgelb behaart; 2. hell rotgelb, messerklingenförmig, schwarz behaart. Hinterkopf gelb, ebenso behaart. Thorax dunkel ockerfarben mit 4 breiten schwarzbraunen matten Striemen. Schildchen schwarzbraun, Behaarung lang zart abstehend schwarz und anliegend glänzend gelb, am Seitenrand bis zum Schildchen lang und dicht, flockig gelb. Brustseiten gelbgrau, matt, zart gelb behaart. Vorderhüften grau, gelblich behaart. p hell rotgelb, zart schwarz und gelb behaart. f unten sehr lang behaart. Schüppchen gelblich hyalin, mit gelbweißer und schwarzer Flocke. Schwinger ockergelb. Flügel leicht bräunlich tingiert.

Hinterleib rötlich ockerfarben, vom 3. Tergit an verdunkelt. 1. und 2. Ring mit gemeinsamem schwarzen Fleck, 3. mit isoliertem, 5.-7. unscharf schwarz. Hinterränder breit olivegelb. Behaarung sehr zart schwarz, am Hinterrand des 2., 4. und 5. und auf der Mitte des 3. gelbseidig. Hinterrandbehaarung des 4. und 5. dreieckig vorgezogen. Seiten des 6. Tergits gelbseidig behaart. 1.-3. Sternit bleich ockergelb, der Rest schwärzlich, durch weiße Bestäubung hellgrau. Behaarung zart bleichgelb.

Bei günstiger Beleuchtung scheinen alle Tergite einen kohlschwarzen Mittelfleck zu tragen. Bauch manchmal unregelmäßig schwarz gefleckt.

Peru, Laristal 9. VIII., 23 ♀, kein ♂.

15. *Scione albohirta* n. sp., ♀. Type: c. m., von Peru.

Länge 10 mm, Fühler 1,5 mm, Rüssel 6,6 mm, Flügellänge 11 mm, Flügelbreite 3 mm.

Gleicht *flavohirta* außerordentlich. Stirn schwarz, oben zimtbraun, unten hellgrau tomentiert, lang zart schwarz behaart, am Scheitel lang vornübergeneigt. Ocellen dunkel. Stirndreieck weißgrau mit 2 bräunlichen Makeln. Untergesicht bräunlich olive, in der Mitte schwarz, etwas glänzend, zart weiß tomentiert, die Mitte zart schwarz behaart. 1. und 2. Fühlerglied gelbbraun, lang abstehend zart schwarz behaart, der Rest brennend rotgelb, die Spitze schwarz. Augenbehaarung lang, oben bräunlich, unten weiß. Bart dicht, schneeweiß. Hinterkopf weißgrau, weiß behaart. Thorax weißgrau mit 4 braunen Striemen. Behaarung lang zart abstehend schwarz und anliegend weiß. An den Seiten lang weiß behaart, Schildchen weißgrau, auffallend lang weiß behaart. Brustseiten und Hüften weiß tomentiert, dicht weiß behaart. p bleich rotgelb, f lang seidig weiß behaart, t kurz schwarz. Schwinger und Schüppchen gelblich, die Flocke weiß. Flügel ganz hyalin, Adern zart, gelblich und bräunlich. Hinterleib wie bei *flavohirta*, aber alle helle Behaarung weiß.

Peru, Urubamba, 20. II. 3000 m hoch, 5 ♀.

16. *Scione minuta* Szil., ♀.

„Closely allied to *S. claripennis* Ric., only being distinguisher by black antennae and palpi, by brown middle part of antennal segment, by 2 grayish tomented cross-bands on face, brown front, by incomplete second posterior veinlet, wide yellowish segmental borders on abdomen and by its smaller size, the type from S. Lorenzo, Columbia, being 9 mm long.“

17. *Rhinotriclista fusca* Ric., ♀.

Länge 12,8-14 mm, Fühler 1,8-1,9 mm, Rüssel 5,8-6,5 mm, Flügellänge 14-16 mm, Flügelbreite 4,1-4,8 mm.

Unverkennbar durch die Flügelzeichnung.

Kopf zimtbraun. Stirn ca. $2\frac{1}{2}$ mal so hoch als unten breit, fast parallelrandig, kurz dicht schwarz behaart, am Scheitel lang und vornübergeneigt. Ocellen bernsteingelb. Untergesichtsmitte etwas glänzend und verdunkelt, die Seiten unten fast gelb tomentiert. Fühler hellrotgelb, an einzelnen Gliedern rein grün. 1. und 2. hell ockergelb, zart schwarz behaart. Fühlerspitze verdunkelt. Taster lang und schmal, fast stilettförmig. 1. Glied lang weiß behaart, 2. zart schwarz. Hinterkopf weiß, ebenso behaart. Thorax hell rötlichgelbbraun bis zimtbraun mit 2 gelblichen feinen Längslinien. Schildchen rötlichgelb. Behaarung äußerst zart, schwarz. Brustseiten weißgrau, weiß behaart. Hüften und Beine bleich gelblich, teilweise lauchgrün, bleich gelblich und außen kurz zart schwarz behaart. Schüppchen bleich, Schwinger gelblich mit grünlichem Knopf. Flügel braungrau, ziemlich intensiv getönt, mit großer ockergelblicher Makel, die von den Queradern bis zur Gabel reicht, die Discalzelle und die Vorderpartie der 4. Hinterrandzelle in sich schließend. Am dunkelsten erscheint das Stigma. 1. und 2. Tergit durchscheinend rotgelb, der Rest braun. 3.-5. am Seitenrand ganz unbestimmt rötlich verdunkelt, gelbweiß behaart, sonst ist die Behaarung schwarz. 1. Sternit fast beinweiß, 2. bis Rotgelb verdunkelt, der Rest schwärzlich, mit düster rotgelben Seitenpartien, ganz zart kurz weißseidig behaart.

Peru, Cozcu Callanga Pinipinital, Cordilleren, Pichis Weg. 1. I.

Bei 1 ♀ trägt das 3.-5. Tergit Reste eines weißlichen Haardreiecks.

Bolivien, Yungas von Coroico, Mapiri 3. I., 10. XII.

18. *Scione huancabambae* n. sp., ♀. Type ♀: c. m., von Peru.

Länge 13,6-14 mm, Fühler ? mm, Rüssel 5-5,9 mm, Flügellänge 12-14,5 mm, Flügelbreite 4-4,5 mm.

Schlecht erhalten, aber durch die Größe und Ähnlichkeit mit *Oscia*-Arten leicht erkennbar.

Stirn breit, ca. 2 mal so hoch als unten breit, oben verschmälert, dunkelrotbraun, dicht kurz schwarz behaart. Ocellen blutrot. Der gesamte Körper einschließlich der p ist eigentlich rotbraun. 1. und 2. Fühlerglied dunkel rotbraun, schwarz behaart, der Rest fehlt. 2. Tasterglied messerklingenförmig. Bart gelblich. Hinterkopf grauweiß, weißlich behaart. Augen sehr dicht gelblich behaart. Thorax, wenn denudiert mit 2 breiten schwarzen Seitenstriemen

und unscharfer, hinten verkürzter Mittelstrieme. Behaarungsreste vorn schwarz, seitlich und vor dem Schildchen gelblich. Schildchen schwarz. Behaarung der Brustseiten gelb und schwarz. p goldrot und schwarz behaart, Tarsen fast schwarz. Flügel hyalin, Vorder- und Queradern etwas braun, fast gesäumt erscheinend. 1. Basalzelle größtenteils braun. 1.-2. Tergit heller rotbraun. Mitte des 1., 5. und 6. Tergits mit einem gelblichen Haardreieck. Die äußersten Seiten der Tergite am Hinterrand gelblich behaart; sonst ist die Behaarung schwarz. Bauch braungelb, graulich bestäubt, sehr zart schwarz und gelb behaart.

Nord-Peru, Huancabamba, 3000 m hoch.

19. *Scione limbativena* End., ♀ (Fig. 7). Type: Berlin, von Brasilien.

„♀ Kopf gelblichgrau, hier und da mit gelblichen und bräunlichen Wischen. Augenpubescenz sehr lang und braungelb. Fühlergeißel dunkel rötlich rostfarben; 1. und 2. Fühlerglied mit langer,

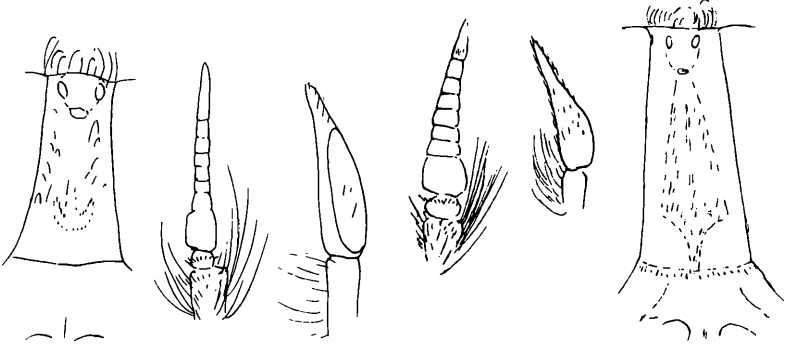


Fig. 7. *Sc. limbativena* End. ♀

Fig. 8. *Sc. incompleta* Mcq. ♀

ziemlich dichter schwarzer Behaarung. Palpus braunschwarz, 2. Glied so lang wie das 1., spindelförmig, am Ende zugespitzt, außen etwas ausgehöhlt. Rüssel schwarz, dünn. Backen und Kehle mit sehr langen dichten weißen Haaren, die schwach gelblich angehaucht sind. Untergesicht mit langen schwarzen Haaren, die nach vorn zu gebogen sind. Stirn und besonders Scheitel mit ziemlich dichter, sehr langer Behaarung, die stark nach vorn umgebogen ist. 1. Palpenglied mit langer schwarzer, Basalhälfte mit weißlicher Behaarung, 2. Palpenglied mit kurzer schwarzer Behaarung. Rückenschild matt braun, mit 3 schmalen, schwärzlichen, wenig auffallenden, schmalen Längsstreifen, der mittlere in der Mitte etwas eingeschnürt; Behaarung lang, fein, schwarz und abstehend.

Scutellum braunschwarz, mit sehr langen, ziemlich dichten, abstehenden, schwarzen Haaren. Unterseite des Thorax schwärzlich graubraun; Behaarung bräunlichgelb, unter der Flügelwurzel ein sehr dichter weißer Haarbüschel, der vorn und unten von einem Halbring langer, sehr dichter schwarzer Haare umgeben ist. Haltere schmutzig rostfarben, Stiel heller. Abdomen braungelb, nach hinten zu immer mehr gelbbraun werdend. Hinterrandsäume gelbbraunlich; Seiten geschwärzt; Behaarung der Oberseite lang, schwarz, an den Seiten dichter und länger, blaß gelblich an den Hinterrändern des 1. und 2. Tergits und je ein Fleckbüschel in der Mitte des Hinterrandes des 3., 4. und 5. Tergites, sowie an den Seiten des 4.-6. Tergits. Unterseite ein wenig weißlich grau angehaucht; Behaarung wenig dicht, schwärzlich, an den Hinterrändern der Sternite blaßgelbe Pubescenz. Coxen grauschwärzlich mit langen schwarzen und gelblichen Haaren. Schenkel bräunlichschwarz, Spitze etwas roströtlich angehaucht. Schiene und 1. Tarsenglied dunkel rötlich rostfarben; Spitze der Schienen, des 1. Tarsengliedes und des 2.-5. Tarsengliedes geschwärzt. Flügel hyalin, Adern dunkelbraun, alle Adern mäßig schmal gelblichbraun gesäumt.

Länge 11 mm, Flügellänge 11 mm, Flügelbreite 3,9 mm, Fühler 1,9 mm, Rüssel 4 mm.

Brasilien, Matto Grosso.“

Fühler gegen das Ende zu verdunkelt, Partie unterhalb der Fühler schwarzbraun. Schüppchen schwarzgrau mit weißer Flocke. Schulterbeulen gelbbraun. Schenkel mit lang abstehender feiner schwarzer Behaarung. Behaarung des Bauches zart weißlich und gelblich seidig. f rotbräunlich.

Bolivien-Mapiri, Lorenzopáte 12. V., 2000 m. [Ist vielleicht synonym zu *S. fulva* Ric., ♀.]

20. *Scione incompleta* Macq., ♀ (Fig. 8).

Länge 11-14 mm, Fühler 1,1 mm, Flügellänge 11,8-13,8 mm, Flügelbreite 3,8-4 mm, Rüssel 4,1-4,5 mm.

Außerordentlich dunkel gefärbte Art. Kopf warm zimtbraun. Stirn neben und unter dem Ocellenfleck gelblich tomentiert, dann folgt ein zimtbrauner Fleck mit feiner Zunge nach oben und unten. Unten ist die Stirn grau tomentiert; an der Grenze gegen das Stirndreieck liegen 2 feine hellbraune Fleckchen, die senkrecht zu den Fühlern führen. Stirndreieck weißlich grau, neben den Fühlern liegt ein brauner Zügel; beiderseits davon ist der Ton etwas blaugrau. Fühler rotbraun. 1. und 2. Glied fast schwarz, schwarz behaart; die Spitze der Fühler ist stark verdunkelt. Taster schwarz, braun, stark zugespitzt. Hinterkopf gelblich grau, am Augenrand fein schwarz behaart. Thorax und Schildchen fast schwarzbraun.

Thorax mit feiner y-Zeichnung. Die Mittellinie ist kaum heller als der Untergrund. Behaarung schwarz, an den Seiten bis zum Schildchen und an den Schultern schneeweiß. Brustseiten schwarzbraun und weiß behaart. Schüppchen und Schwinger schwarzbraun mit weißgelber Flocke. p schwarz behaart. Hüften und f schwarz, t_1 kaum heller. Flügel braun, besonders dunkel an der Basis bis zu den Queradern und am Stigma. Am hellsten ist die Partie zwischen den Queradern und der Gabel, über die Discalzelle zur 5. Hinterrandzelle reichend. Flügelspitze wieder graulich braun. Gabel und Abschluß der Discalzelle braunfleckig, ebenfalls die Mündungen der Längsadern. Hinterleib schwarz. 2. Tergit \pm gelbbraun mit großem viereckigen schwarzen Mittelfleck; 3. mit gelblichem Hinterrandsaum. 1.-6. Tergit mit Resten von weiß behaarten Mitteldreiecken, besonders das 3.-6. Bauch schwarz, unbestimmt rotbraun gefleckt, das Ende weißlich tomentiert. Behaarung abstehend schwarz, an den Säumen weißlich.

Bei 2 ♀ hat die Gabel einen Anhang.

3 kleinere ♀ haben eine mehr gelblich braune Hinterleibsbasis. Die schwarze Zeichnung des 2. Tergits ist kleiner. Bauch vorherrschend gelbbraun, lang gelblichweiß behaart. Augenbehaarung im untern Teil gelblich weiß. t_1 und t_2 rotbräunlich. Auch hier hat 1 ♀ einen Gabelanhang.

Peru, Rioza, Laristhal 11. 8., Madre de Dios.

Szil. handelt das ♂ ab.: Wings tricolorous, smoky with black spots and yellow median portion. A black fly with black legs (except t_1), with white spots on abdomen and with yellow antennae. The insufficiently described ♀ of Macq. is hardly identical with the ♂, which is here discriminated according the original diagnose.“

21. *Rhinotriclista flavescens* End., ♀. Type: Berlin, von Ecuador.

Länge 11,5-12 mm, Fühler 1,8 mm, Rüssel 7,8 mm, Flügel-länge 12,4 mm, Flügelbreite 4,1 mm.

Grundfarbe ein leuchtendes Rotgelb. Stirnstrieme ca. $1\frac{1}{2}$ mal so hoch als unten breit, mit breiter brauner Strieme fast bis zum Ocellenhöcker, unten an das gleichfarbige Stirndreieck anstoßend. Ocellenhöcker dunkelbraun. Stirnstrieme längs des Augenrandes vom Scheitel bis zum Fühler weiß tomentiert, hier durch einen braunen Zügel unterbrochen, dann wieder weiß tomentiert, so daß nur die Mitte des Untergesichts braun tomentiert ist. Behaarung der Stirn lang, vornübergeneigt, hellbraun bis schwarzbraun, am Scheitel mehr schwarzbraun. Untergesicht goldbraun behaart, in gewisser Beleuchtung weißlich erscheinend. Fühler brennend rot-

gelb. 1. und 2. Glied gelbbraunlich, zart schwarz behaart, das 1. Glied sehr lang behaart. Taster bleich ockerfarben, sehr lang und schlank. 1. Glied länger behaart, aber nur sehr schütter, rotgelb. 2. Glied fast $1\frac{1}{2}$ mm lang, fädlich, ganz kurz gelblich behaart. Rüssel lang und zart, hell rotgelb, an der Spitzenhälfte schwarz. Hinterkopf gelblich, am Augenrand ockergelb mit kurzer gleichfarbener Behaarung. Augen lang und dicht gelbbraun behaart. Thorax dunkelbraun mit fast weißer Zeichnung: 2 breite Längsstriemen, die sich vor dem Schildchen zu einem haarfein getrennten Fleck vereinigen. Der braune Raum zwischen ihnen vorn durch eine gelbbraune Längslinie gespalten. An der Quernaht zweigt ein weißer Schrägstrich ab, wodurch die y-Zeichnung entsteht. Be-

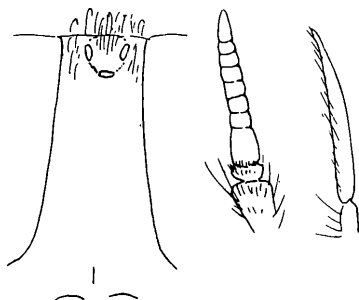


Fig. 9. *Sc. flavescens* End. ♀

haarung lang, abstehend, goldbraun. Schildchen satt braun und so behaart. Haarflecken zwischen Schildchen und Flügel sattgelb. Brustseiten satt rotgelb, gelb behaart. Schüppchen und Schwinger rotgelb. Beine hell rotgelb und so behaart. Flügel intensiv gelblich tingiert. Adern braun, Queradern und Gabel satt braun gefleckt. Hinterleib satt rotgelb und so behaart. 1. Tergit mit kleinem ganz schwach bräunlichem Mittelfleck unter dem Schildchen. 2. mit Mitteldreieck, 3. und 4. mit Viereck. Hinterränder breit rotgelb. 5. und 6. größtenteils schwarzbraun. Alle Flecke schwarz behaart. 1. und 2. Sternit bleich rotgelb, 3.-7. braun mit hellerem Hinterrandsaum, alles rotgelb behaart.

Ecuador, Santa Inez und Cordilleren; Columbien.

Bei 1 ♀ ist jede Hinterleibzeichnung verschwunden; Bauch ganz bleich rotgelb.

22. *Scione picta* Szil., ♀.

„Bolivia, S. Antonio; 11,5 mm.

A reddish yellow species with black and whitish marks. Head brownish yellow with whitish yellow beard, lighter parts around

bronze brown eyes and a brown, club shaped spot in middle of front. Antennae and palpi reddish, basal joints of antennae whitish pollinose with yellow hair. Haustellum black, stiletos reddish yellow. Thorax grayish yellow with reddish brown and (around wings) gray hair; scutum with 5 dark brown spots, a median one with lineal extension to scutellum of same colour, 2 anterior smaller and 2 posterior larger lateral ones all with their apices directed towards scutellum and separated from one another by y-shaped whitish gray stripes. Legs and halteres reddish yellow, with golden yellow hair, coxae, claws, and basal pair of femora black. Wings smoky, median and basal parts yellowish translucent, all cross-veins with dark brown borders. Abdomen reddish yellow, covered with long, appressed, glistening rufous hair; front borders of tergites with larger brown, hind borders with small white spots, the latter being composed only of white hair.“

23. *Rhinotriclista maculipennis* Schin., ♀ (Fig. 10).
Type: Wien, von Venezuela.

Länge 12,8-15 mm, Fühler 2,1 mm, Rüssel 6-13,5 mm, Flügel-länge 12,8-14,2 mm, Flügelbreite 4 mm.

Unverkennbar durch die Flügel, die viele gelbliche Partien enthalten und daher marmoriert erscheinen. Stirn breit, ca. doppelt so hoch als unten breit, oben etwas verengt, graugelblich, in der Mitte vom Ocellenhöcker bis zum Stirndreieck dunkelbraun, dicht und ziemlich lang struppig schwarz behaart, besonders lang ist die Scheitelbehaarung. Ocellen bleich. Stirndreieck und Untergesicht verhältnismäßig groß und lang, zimtbraun, am Augenrand weißlich schimmernd, unten mit weißlichem Strich. Behaarung braun. 1. und 2. Fühlerglied etwas gelbbraun, schwarz behaart; Geißel rotgelb, die Spitzenhälfte schwarz. Taster sehr lang. 1. Glied schwarzbraun, zylindrisch, weiß behaart, Endglied fast zimtbraun, messerklingenförmig. Bart weiß. Hinterkopf grauweiß, weiß behaart. Thorax braun mit rötlichem Ton. Zeichnung wie bei *claripennis* und *costaricana*. Vor dem Schildchen ein großer heller quadratischer Fleck, der Zusammenfluß der beiden Seitenstriemen. Behaarung lang schwarzbraun, neben dem Schildchen gelb, an den Seiten fast weiß. Brustseiten braun und weiß behaart. Schüppchen schwärzlich mit weißer Flocke. Schwinger ockergelb mit braunem Knopf. Vorderhüften schwarz und dicht schwarzbraun behaart. p rotgelb, sehr zart schwarz behaart. t₃ fast schwarz. Flügel grau tingiert. Die Queradern sind braunfleckig. Partie zwischen Stigma und Gabel, Vorderrand und Basis gelblich. 1.-3. Tergit gelbbraun, der Rest dunkler. Alle Säume etwas gelbbraun. Behaarung schwarz. 1.-5. Ring mit silberweißem Haardreieck am Hinterrand, 6. mit

gelbem. 5. fast am ganzen Saum gelblich behaart. Bauch an der Basis hell gelbbraun, dann verdunkelt, orangebraun bis schwarz, überall mit kleinem unregelmäßigem schwarzem Netzwerk. Behaarung weißlich gelb. p manchmal ganz hell rotgelb. 1 ♀ hat die p₃ fast goldrot behaart. Manchmal ist der Hinterleib beiderseits vorherrschend rotgelb. 1 ♀ hat die Taster fast schwarz. Die Taster sind bald etwas kürzer, bald etwas länger. Die Stirnmakel kann sehr reduziert werden. Fühler manchmal düster rotgelb. Die

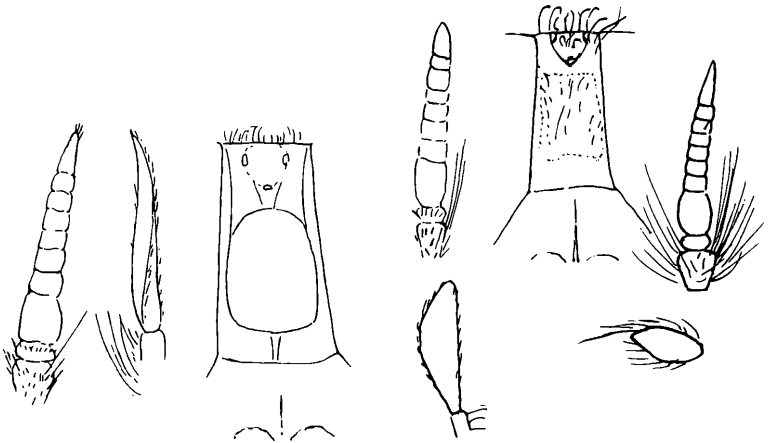


Fig. 10. *Sc. maculipennis* Schin. ♀

Fig. 11. *Sc. minor* Macq.

gelben Flügelpartien sind auch in unausgefärbten Exemplaren erkennbar.

Bei 1 ♀ ist die aus der Discalzelle austrahlende m₃ obliteriert, erreicht die nächste Ader also nicht, so daß die Zelle offen bleibt.

Columbien, Guayaquil; Ecuador, Loja; Peru, Pichis Weg 5. I.; Venezuela, La Vega; Mexiko. — Ein sehr schlecht erhaltenes kleines ♀ ist in London als *Pangonia minor* Macq. ex Coll. Bigot von ? Amerika.

24. *Scione albifasciata* Macq., ♀.

„Fusca. Thorax lineis albidis. Abdomen fasciis rufis. Antennis testaceis, apice fuscis. Oculis hirtis. Alis flavidis (Tab. 3 fig. 8).

Long. 4½ lin. Trompe 3 lin. Palpes brunâtres, à extrémité noire. Barbe d'un blanc jaunâtre. Face d'un brun rougeâtre. Front brun, à poils noirs; côtés jaunâtres. Des ocelles. Antennes testacées; 1. et 2. articles et l'extrémité du 3. brunâtres; 2. muni de longs poils. Thorax à 3 bandes d'un brun marron, séparées par des

lignes d'un blanc jaunâtre, élargies à la suture; côtés blanchâtres. Abdomen brun; moitié postérieure des segments fauves. Pieds fauves; cuisses postérieures brunâtres; jambes postérieures noirâtres, tarsi noirs. 1. article des antérieurs fauve. Ailes: base et bord extérieur bruns; extrémité brunâtre, nervures transversales à l'extrémité de la cellule discoïdale bordées de brunâtre; 1. et 4. cellule postérieures fermées.

Columbien (Neu-Granada).

25. *Scione minor* Macq., ♂♀ (Fig. 11) (syn *aurea* Szil., *incompleta* Macq.).

♀ Länge 10 mm, Fühler 1,1 mm, Rüssel 4 mm, Flügellänge 9 mm, Flügelbreite 3,4 mm.

♂ Länge 9,5 mm, Fühler 1,2 mm, Rüssel 3,6 mm, Flügellänge 10 mm, Flügelbreite 3 mm.

♀ gleicht einem kleinen Exemplar von *maculipennis* Schin. Kopf ebenso, nur die Augenbehaarung weißlichgelb, das Tasterendglied stumpfer, rotgelb, kurz schwarz beborstet. 1. Glied braun, weißhaarig. Thorax schwarz, mit 3 weißbläulichen Striemen bis zum Schildchen, die äußeren nach außen umbiegend, schwarz abstehend behaart, an den Seiten bis zum Schildchen lang weiß behaart. Schildchen schwarz, anliegend goldgelb und abstehend lang schwarz behaart. Schwinger und Schüppchen braun. p hell rotgelb, schwarz behaart, f oben rotgelb behaart. Flügel wie bei *maculipennis*, aber ohne die Gelbfärbung, vorherrschend braun mit hellen Partien: eine unterm Stigma bis zur Gabel, eine in der Discalzelle. Der ganze Hinterrand vom oberen Gabelast bis zur 5. Hinterrandzelle einschließlich ist hell, begrenzt durch die breiten Säume der Discalzelle und Gabel. Hinterleib hell gelbbraun mit unklarem Mittelfleck auf jedem Tergit, so, daß jedenfalls von hinten betrachtet, eine reguläre Mittelstrieme entsteht. Hinterrandsäume hell behaart, 2. Tergit mit weißen Mitteldreiecken. Bauch hell rotgelb, fein schwarz punktiert, silberweiß behaart.

♂ gleicht dem ♀ in allem. Augen vollkommen zusammenstoßend, lang und dicht braun behaart. Ocellenhöcker vorgequollen, schwarz, Haare lang, vornübergeneigt, schwarz. Untergesicht und Stirndreieck fast goldorange bestäubt. Stirndreieck unten hell zimtbraun wie die Mitte des Untergesichts, lang vornübergeneigt braun behaart. 1. und 2. Fühlerglied hell gelbbraun, lang schwarz behaart, der Rest brennend rotgelb. Taster sehr kurz, granatenförmig, braun, ebenso behaart, Bart gelblich. Hinterkopf gelbbraun, gelb behaart. Thoracalbehaarung länger, vorn vorherrschend gelbbraun, hinten und am Schildchen sehr lang schwarz.

Venezuela. 4 ♀ 1 ♂ von der Novara-Reise, als *incompleta* beschrieben. — Ich habe die Type von *minor* gesehen als *Pangonia minor* Macq. ex. Coll. Big. von ? America.

26. *Scione equatoriensis* Surc., ♂♀ (Fig. 12 und 12 a).

♀ Länge 12 mm, Fühler 1,3 mm, Rüssel 5,9 mm, Flügellänge 12,4 mm, Flügelbreite 3,6 mm.

♂ Länge 10 mm, Fühler 1,5 mm, Rüssel 4 mm, Flügellänge 10,5 mm, Flügelbreite 3,1 mm.

Kleine, charakteristische Art mit fast kreisrundem Hinterleib, der ziemlich flach ist; beim ♂ sind die letzten Segmente stark verjüngt.

♀ Kopf zimtbraun mit weißgrauen Tomentflecken. Stirnstrieme eigentlich weißgrau mit braunem Mittelfleck, breit, kaum $1\frac{3}{4}$ mal so hoch als unten breit, oben schmaler. Behaarung zart schwarz, am Scheitel lang vornübergeneigt. Ocellenhöcker schwarz,

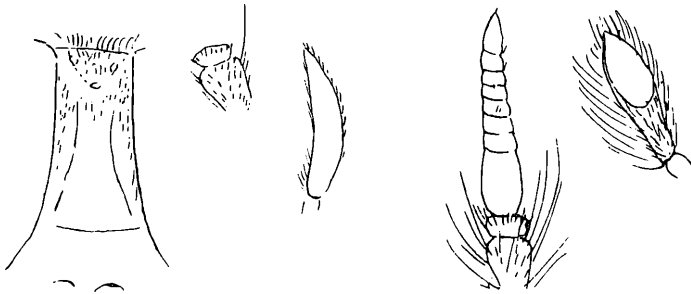


Fig. 12. *Sc. equatoriensis* Surc. ♀ Fig. 12 a. *Sc. equatoriensis* Surc. ♂

braun tomentiert. Ocellen bleich gelb. Stirndreieck durch Furche von der Stirn getrennt, weißgrau, mit 2 braunen Längsstriemen. Untergesicht am Augenrand, Backen grauweiß. 1. Fühlerglied gelbbraun, schwarz behaart. Untergesichtsmitte schwarzbraun behaart. 1. Tasterglied lang zylindrisch, schwarzbraun, gelblich behaart; 2. kurz, messerklingenförmig, dunkel rostrot. Augenbehaarung lang, weißgelb. Hinterkopf weiß, ebenso behaart. Thorax schwarzbraun mit feiner heller Striemung. Mittelstrieme unscharf, ebenfalls die Seitenäste des γ . Behaarung anliegend gelblich und abstehend schwarz. Seiten lang weiß behaart bis zum Schildchen. Schildchen braunschwarz, lang struppig schwarz und kürzer gelblich behaart. Brustseiten grau, gelblich behaart. Unter der Flügelbasis eine rein weiße Flocke. Schüppchen grau mit satt gelber Flocke. Schwinger gelbbraun. p rotgelb, schwarz behaart.

Flügel graulich getrübt, äußerste Basis und Vorderrand bräunlich, Queradern breit, Längsadern \pm schmal bräunlich gesäumt. Hinterleib fast kreisrund, flach, schmutzig gelbbraun. 1. Tergit schwarz, schwarz behaart, nur die Hinterecken gelblich. 2. Ring mit schwarzem Quadrat am Vorderrand. 2. Ring auf der Fläche schwarz behaart, an den Seiten und am Hinterrand gelblich. Vom 3. Ring an ist die Behaarung schwarz. Mitte des 3. am Hinterrand mit einigen gelblichen Haaren. Hinterrand am 4.-6. fein gelblich behaart. Bauch schmutzig gelbbraun, schwarz gesprenkelt, zart anliegend gelblich behaart.

♂ gleicht dem ♀ in allem. Augen fein getrennt, dicht braunschwarz behaart, unten weißgelb. Ocellenhöcker vorgequollen, lang vornübergeneigt schwarz behaart. Stirndreieck und Untergesicht hellbraun, Behaarung vornübergeneigt braun. 1. und 2. Fühlerglied gelbbraun, sehr lang abstehend schwarz behaart; der Rest brennend rotgelb, die äußerste Spitze des Endgliedes schwarz. 1. Tasterglied dickwalzig, lang schwarz behaart. Endglied kurz, kegelig, rotbraun, längs des Randes lang schwarz behaart. Hinterkopf gelblich, lang gelb behaart. Thorax und Schildchen länger und dichter behaart. p lang behaart, f oben seidig gelbbraun behaart. Schüppchen gelbbraun. Schwinger hell ockergelb mit weißlichem Knopf. Flügel viel blasser tingiert. 1. und 2. Tergit rotgelb, heller als beim ♀, dicht, fast wollig, gelb behaart, nur die schwarze Zeichnung und die Partie daneben ist schwarzhaarig. 3. und 4. Ring düster gelblich, dicht lang schwarz behaart. 5. und 6. ebenso, aber seitlich und hinten lang und dicht goldgelb behaart. Analsegment vorgezogen, schwärzlich, lang dicht schwarz behaart. Bauch schmutzig gelbbraun, lang abstehend schwarz- und goldgelbhaarig, Seiten des 3. und 4. Sternits mit schwarzen Haarflecken.

Ecuador, Cordilleren.

27. *Scione distincta* Schiner, ♀. Type ♀: Wien, von Südamerika (Novara-Reise).

Länge 12 mm, Rüssel 3 mm, Flügellänge 11 mm, Flügelbreite 3,8 mm.

Gelbbraune Art mit lang und struppig schwarz behaartem Kopf. Stirn außerordentlich lang, aber schütter schwarz behaart. Stirn ziemlich schmal, dunkel ockergelb, Ocellenhöcker schwarz mit lang vorwärtsgekrümmten schwarzen Haaren und 3 gelben Ocellen. Von ihm reicht eine schmale dunkelbraune Mittellinie bis zum Fühlerhöcker. Auf der Mitte erweitert sie sich zu einem breiten Fleck, der fast bis ans Auge reicht. Dieser Fleck ist auffallend lang und dicht schwarz behaart. Sonst ist die Behaarung nur schütter. Fühlerhöcker matt, dunkler rotgelb, unbehaart. 1. und

2. Fühlerglied rotgelb, lang schwarz behaart. 3. fehlt. Untergesicht lang kegelförmig, dunkelrotgelb, glanzlos, lang schwarz behaart, Backen nackt. Taster lang und schlank. 1. Glied zylindrisch, braun, lang weiß behaart, 2. spitz, zahnförmig, mit langen abstehenden schwarzen Haaren. Rüssel kurz, schwarz. Hinterkopf graugrün, lang gelb behaart. Rückenschild rotbraun, in der vorderen Partie mit schwärzlichem Hauch. Über die Mitte zieht sich eine breite rein schwarze Strieme, die ca. $\frac{1}{3}$ der Breite einnimmt und bis zum letzten Drittel reicht, wo sie abgerundet endet. Hier setzt sich ein kleines Strichelchen an, das bis zum schwarzen Schildchen reicht. Vorne ist diese Mittelstrieme durch eine olivenbraune Linie gespalten. Zu beiden Seiten liegt eine breite schwarze Strieme, die durch die Quernaht in 2 scharf begrenzte rundliche Flecken aufgelöst wird. Behaarung lang, schütter, gelblich. Brustseiten braun, lang schütter gelb behaart. Schüppchen und Schwinger braun, Knöpfchenspitze heller. Hinterleib hell rotgelb, vollkommen glanzlos, von der zweiten Hälfte des 3. Ringes an stark verdunkelt mit gelbbraunen Hinterrändern. 1. Ring mit kleinem schwarzem Mittelfleck, der hinten dreieckig ausgehöhlt ist und den Hinterrand nicht erreicht. 2. und 3. je mit kleinem ovalen schwarzen Fleck am Vorderrand. Von ihm geht eine dunkle fleckige Zeichnung bis zum Seitenrand, die aber vollkommen unscharf ist. Die hellen Teile sind ganz verstreut gelb behaart, die dunklen kurz schwarz. Auf dem 1., 5. und 6. Ring bildet die helle Behaarung Dreiecke (auf den andern wohl abgerieben?). 1. und 2. Sternit hell rotgelb, die andern schwärzlich mit hellen Hinterrändern. Behaarung lang abstehend weißlichgelb und schwarz. Hüften und Schenkel schwarz, lang abstehend schwarz behaart, Knie, Schienen und Tarsen hell rotgelb, letzte Fußglieder etwas verdunkelt. Behaarung blaß gelb, nur an den Hinterschienen und Tarsen schwarz. Flügel braun tingiert. 2. Basal- und Discalzelle fast rein hyalin. Adern braun, alle Queradern breit schwärzlich gesäumt, Flügel daher fleckig. 1. und 4. Hinterrandzelle geschlossen und lang gestielt. Mittlere der aus der Discalzelle kommenden Adern den Flügelrand nicht erreichend, nur zu etwa $\frac{2}{3}$ entwickelt.

Columbien. (Mus. München.)

3. Fühlerglied brennend rotgelb, die Spitze leicht verdunkelt.

In der Type ist der Thorax außerordentlich gut erhalten, dicht goldgelb anliegend behaart, vor dem Schildchen mit einzelnen langen feinen schwarzen Haaren. Seitenrand bis zum Schildchen flockig gelb behaart. Die Type weist kaum irgendwelche Hinterleibzeichnung auf, nur am 2. Ring steht ein bräunliches Strichelchen. $t_2 + 3$ goldrot behaart. Flügel gleichmäßig zart bräunlichgelb tingiert. Säumung der Adern kaum etwas bräunlich.

Schin's Beschreibung ist betreffs der Flügel einem zweiten ♀ entlehnt, das zur *maculipennis*-Gruppe gehört, ist daher nicht zutreffend.

28. *Scione brevistriga* End., ♂♀. Type: ♂, Berlin, vom Ecuador; ♀, c. m., von Peru.

„♂ Kopf matt schmutzig braungelb, Fühler rostgelb, vom 7. Glied ab schwarz. Die zarten Glieder oben mit auffällig langer dichter schwarzer Behaarung. Palpus braun, äußerste Spitze ockergelb, 2. Glied dünn, stabförmig, nicht zugespitzt, viel länger als das 1.; Behaarung des 1. dicht, sehr lang blaßgelblich, das 2. lang und schwarzbraun, senkrecht und struppig abstehend. Behaarung des Untergesichts und der Wangen senkrecht abstehend, fein, ziemlich lang, braun. Bart der Backen, Kehle und Vorderbrust blaß bräunlichgelb. Augenpubescenz braun. Rückenschild und Scutellum braun, mit anliegender, kurzer, rötlichbrauner Pubescenz, Seiten der hinteren Hälfte mit langer, dichter, braungelber Behaarung. 2 schmale Längsstreifen auf der vorderen Hälfte teilen das Rückenschild in 3 gleiche Teile. Unterseite des Thorax braun mit sehr dichter und sehr langer brauner Behaarung. Schüppchen hellbraun, Haltere rostbräunlich. Abdomen oben ockergelblich, Behaarung rötlich goldgelb, schwarz auf der Mitte des Vorderrandes des 2. Tergits, auf dem Mittelfünftel des 3. und 4. Tergits mit Ausnahme eines schmalen Hinterrandsaumes, Unterseite nach hinten zu immer stärker geschwärzt, größtenteils mit schwärzlicher Pubescenz. Beine rostgelb mit ebensolcher Pubescenz, Schenkel mit langer, feiner, schwarzer Behaarung, Außenseite der Hinterschienen mit schwarzer Pubescenz. Flügel gelbbraun getrübt, Basalsiebentel (bis zu den Basalqueradern) blaß ockergelblich, alle Queradern gelblichbraun gesäumt, auch die Basis von r_4 und der Endabschnitt von r_5 .

Länge 15 mm, Flügellänge 14,5 mm, Flügelbreite 4,8 mm, Fühler 1,9 mm, Rüssel 5,5 mm.

Ecuador, Baños.“

Augen unten weißlichgelb behaart. Die Fortsetzungen der Thoracalstriemen bilden 2 matte, gelbliche Flecken vor dem Schildchen. 1. Tergit mit schwarzen Haaren unter dem Schildchen; 6. und 7. mit vielen schwarzen Haaren. Beide Basalzellen sind eigentlich ganz braun tingiert.

♀ Länge 13-14 mm, Fühler 2,1 mm, Rüssel 4,2-4,5 mm, Flügellänge 13-14 mm, Flügelbreite 5,1 mm.

Der ganze Kopf hat einen warmen, rotgoldgelben bis goldbraunen Ton. Stirnstrieme $2\frac{1}{2}$ mal so hoch als unten breit, oben schmaler.

Augenrand und untere Partie gelblich tomentiert, die Mitte dicht braun behaart, am Scheitel vornübergeneigte braune Haare. Ocellenhöcker und Ocellen schwarz. Stirndreieck und Untergesicht zimtbraun, am Auge hell tomentiert. 1. und 2. Fühlerglied gelbbraun, lang schwarz behaart; der Rest hell rotgelb. Untergesichtsmitte mit langen gekrümmten braunschwarzen Haaren. Taster lang. 1. Glied walzig, schwarzbraun, gelbweiß behaart; 2. länger als das 1., messerklingenförmig, rotgelb. Augen dicht gelblich behaart. Hinterkopf gelbgrau, gelb behaart. Thorax warm braun im Ton, mit 2 gelblichen Seitenstriemen, die dunklere Äste längs der Quernaht aussenden. Eine dunklere Mittelstrieme reicht bis zur Quernaht. Hinter dieser fließen die Seitenstriemen zu einer großen rotbraunen Platte zusammen, die haarfein gespalten wird. Behaarung goldbraun, am Seitenrand bis zum Schildchen lang und dicht gelb. Schildchen dunkelbraun, lang goldbraun behaart. Brustseiten wollig gelblich und schwarzbraun behaart. Schüppchen und Schwinger braun. Hüften und Schenkel schwarzbraun, lang schwarz behaart. Knie gelbbraun. Hinterschenkel außen mit kurzen goldbraunen Haaren. t und Tarsen hellrotgelb, ebenso behaart. t_3 außen kurz schwarzhaarig. Flügel bräunlich tingiert, äußerste Basis und Vorderrandzelle gelblich; Queradern braungrau-fleckig. 1.-3. Tergit warm rotgelb, ebenso behaart mit schwarzbraunem, isoliertem Mittelfleck am Vorderrand, der gleich dem Rest schwarz behaart ist. Hinterrand vom 4. und 5., Seitenrand vom 6. rotgelb behaart; 3.-5. mit kleinem weißem Haardreieck in der Mitte des Hinterrandsaumes. Bauch schwarzbraun, schwarz behaart. Hinterränder heller gelbbraun, hell behaart.

Peru, Madre de Dios, Pinipini.

29. *Scione obscurefemorata* n. sp., ♀♂. Type: ♀ Berlin, von Columbien det. als *incompleta* Macq.; ♂ c. m., von Peru.

Länge 12 mm, Fühler 1,4 mm, Flügellänge 13,2 mm, Flügelbreite 3,9 mm, Rüssel 3,6 mm.

S. incompleta Macq. hat schwarze Beine, ist fast ganz schwarz; *aurca* Szil. (*incompleta* apud Schin.) ist kleiner und hat ganz hell rotgelbe Schenkel. Stirnstrieme ca. $2\frac{1}{2}$ mal so hoch als unten breit, nach oben verschmälert, mit einem braunen Mittelfleck, von dem eine feine braune Strieme zum Ocellenfleck und zum Fühler geht. Dicht schwarz behaart, besonders der Fleck und der Scheitel, der lange, vornübergeneigte Haare trägt. 1. und 2. Fühlerglied blaß rötlichbraun, lang schwarz behaart; der Rest brennend rotgelb; die Spitze fehlt. Der ganze Kopf ist rötlichbraun, gelblich tomentiert. Taster rotbraun, zart schwarz behaart. Unterkopf gelb behaart,

Hinterkopf graulich mit gelblichen Haaren. Thorax rötlichbraun mit tiefschwarzer Zeichnung. Mittelstrieme sehr breit, hinter der Quernaht strichförmig. Die Seitenstriemen breit unterbrochen. Seiten des Thorax rötlichbraun. Brustseiten dicht gelblich behaart mit einzelnen schwarzen Haaren. Schildchen tiefschwarz, Behaarungsreste (wie am Thorax) lang fein gelblich und schwarz. Schüppchen braun. Schwinger gelbrot mit dunkelbraunem Knopf. Schenkel schwarz, Beine sonst hell rotgelb. Behaarung der Schenkel gelblich, unterseits sehr lang, fein, abstehend, schwarz. Schienen rotgelb behaart. Flügel schmutzig braun tingiert, Vorderrand und Basis etwas dunkler, einzelne Zellpartien subhyalin, die Queradern und Gabel schwarzfleckig. Hinterleib rotgelb, 1.-3. Tergit mit schwarzem Mittelfleck, 4.-7. eigentlich schwarz mit rotgelbem Hinterrand; 3. und 4. Tergit mit schwarzem Seitenfleck. Behaarung rotgelb, auf den schwarzen Flecken schwarz. 1.-6. Tergit mit den Resten eines gelbweiß behaarten Mitteldreiecks. Säume fein gelblich behaart, an den äußersten Seiten ziemlich lang und dicht. Bauch gelbbraun, die letzten Ringe graulich verdunkelt, mit gelben Säumen. Behaarung seidig gelb und lang abstehend schwarz.

Cordilleren von Columbien, terra templada.

Mir liegt die Art im ♂ und ♀ von Peru vor. Ecuador, Sabanilla b. Zamora (Prov. Loja) 30. 9.

30. *Rhinotriclista punctata* Szil., ♀.

„Almost unicolorous pale brown with grayish hair, which is lighter on ventral surface; spurs and claws of legs brown. Head darker brown; front parallel, index $2\frac{1}{4}$ 1; antennal segment and oblong median portion of front elevated, slightly shining; vertex with brown hair; proboscis dark brown, as long as head. Eyes purplish brown with yellow hair. Thorax with two narrow, faint, whitish stripes anteriorly, ending in a triangular spot near middle of scutum. Wings clear, all longitudinal veins yellow, all cross veins black with narrow, brown borders; 2. posterior veinlet complete. Abdomen with indistinct brownish bands on hind tergites. 11 mm.

Columbia, Sierra S. Lorenzo.“

§ Geographische Verbreitung der Arten.

I. Columbien. (11)

albifasciata, *aurulans*, *distincta*, *flavescens*, *incompleta*, *maculipennis*, *minuta*, *nigripes*, *obscurifemoratus*, *punctata*, *rufescens*.

II. Venezuela. (4)

aurea, *aurulans*, *maculipennis*, *rufipes*.

III. Brasilien (Matto Grosso). (1)

limbativena.

IV. Ecuador. (8)

brevistriga, claripennis, costaricana, equatoriensis, flavescens, maculipennis, obscurefemoratus, strigata.

V. Peru. (14)

albohirta, brevisstriga, cingulata, scionina, claripennis, crassa, misera, obscurefemoratus, rufescens, fumipennis, fusca, huancabambae, incompleta, maculipennis.

VI. Bolivien. (10)

claripennis, costaricana, distincta, flavohirta, fulva, fumipennis, fusca, limbativena, picta, rufescens.

VII. Panama, Costa Rica. (3)

claripennis, aurea, costaricana.

VIII. Honduras. (1)

aurulans.

IX. Guatemala. (1)

misera.

X. Mexico. (2)

aurulans, misera.

Soweit bisher Fundorte vorliegen, ist also das Hauptverbreitungsgebiet die Andenkette, namentlich von Columbien bis Bolivien. Von hier verbreitet sich eine Art ins benachbarte Matto Grosso-Gebiet, 4 kommen bis nach Venezuela vor. Die letzten Ausläufer nach Norden reichen durch Mittelamerika bis Mexico.

ZOBODAT - www.zobodat.at

Zoologisch-Botanische Datenbank/Zoological-Botanical Database

Digitale Literatur/Digital Literature

Zeitschrift/Journal: [Entomologische Zeitung Stettin](#)

Jahr/Year: 1930

Band/Volume: [91](#)

Autor(en)/Author(s): Kröber O.

Artikel/Article: [Die südamerikanischen Arten der Gattung Scione Wik \(= Rhinotriclista End.\) \(Dipt.\). 141-174](#)