

tibia, protarse plus long que le reste. Patte III, les 4 derniers articles du tarse tombés. Ailes (fig. 21) longues et étroites, hyalines, à nervures fines, 2<sup>e</sup> fortement sinueuse à l'apex, rameau antérieur naissant à angle droit, transverse postérieure droite, plus courte que la souche de la fourche. Balanciers jaunes. Cuillerons jaunes à cils jaunes. Long: 4,5 mm.

Femelle semblable au male.

Patrie: inconnue. Les individus de cette espèce ont éclos à Lyon dans une serre renfermant des plantes exotiques, sans qu'on puisse dire quelle est leur origine. En tout cas l'espèce présente ne cadre avec aucune espèce connue de *Sciopus* ou de *Chrysosoma*. Becker auquel des exemplaires ont été soumis les a attribués à *Sciopus laevis* Bigot. J'ai vu le type de cette dernière espèce grâce à l'obligeance de Mr Collin. C'est une femelle dont les hanches II et III sont noires, et l'abdomen entièrement sombre donc différente de l'espèce présente.

#### Notes synonymiques.

*Camptoneura* Par. (1930) = *Argyrochlamys* Lamb. (1922).

*Sciopus unitus* Par. (1928) = *S. rectus* Wied. (1830).

*Condylostylus crassitarsis* V. D. (1931) = *C. laetus* Beck. (1922)  
= *propinquus* Par. (1929).

*Medetera striata* Par. (1927) = *M. signaticornis* Lw. (1857).

Un lot de *M. signaticornis* Lw. comprenant plusieurs copules, m'a permis de constater qu'il y a toutes les transitions entre le type uniformément poudré et la variété à stries fortement accusées que j'ai décrite sous le nom de *M. striata*.

## Das Genus *Stibasoma* Schin. (Tabanidae, Diptera).

Von O. Kröber, Hamburg.

Mit 6 Textfiguren.

Außerordentlich plump gebaute, stark behaarte Arten, die sehr an gewisse *Bombus*- und *Xylocopa*-Arten erinnern.

Schiner charakterisiert das Genus folgendermaßen: „Kopf breiter als der Rückenschild, etwas flachgedrückt, hinten ausgehöhlt, die Ränder des Hinterkopfes daher sehr schmal. Augen kahl, bei den ♀ durch die nicht sehr breite Stirn getrennt, Punktaugen fehlen. Fühler oberhalb der Kopfmitte eingefügt; 1. und 2. Glied kurz, das 2. oben in einem Dorn endigend; 3. oben tief ausgeschnitten, mit einem langen dicken, an der Spitze abgestumpften Zahnfortsatz, der wenig kürzer ist als das Glied selber, fünf-ringelig, der 1. Ring breit, die übrigen 4 sehr knapp aneinander-

liegend, klein; Untergesicht gewölbt, die Wangen durch eine tiefe Furche von der übrigen Gesichtsfläche getrennt. Rüssel dick und kurz, die Saugflächen etwas erweitert, die Taster des Weibchens groß und breit, vorn zugespitzt. Rückenschild flach gewölbt, kaum breiter als lang und hinten gleichbreit; das Schildchen gewölbt. Hinterleib kaum länger als der Rückenschild, sehr dick und plump, polsterartig gewölbt. Beine stark, an den Vorderbeinen die Hüften fast so lang wie die Schenkel; die Schienen breit und dick, gebogen; die Tarsen breit, an den Mittel- und Hinterbeinen die Hüften kurz, die Schenkel stark, an den hintersten die Schienen breit und durch eine sehr auffällige wimperartige Behaarung noch breiter erscheinend. Tarsen wie an den Vorderbeinen. Flügel im Geäder wie bei den *Tabanen*, die 1. Hinterrandzelle breit offen, die obere Zinke der Cubitalader ohne Aderanhang.“

Lutz fügt hinzu: „Augen ohne Zeichnung. Stirnswiele in eine Leiste fortgesetzt, manchmal in der Mitte durch eine Längsfurche unterbrochen. Flügel nie ganz hyalin, sondern in wechselnder Ausdehnung gelblich, braun oder schwarz. Bei den ♂ sind die Augen mehr halbkugelig, in wechselnder Anordnung größere Facetten aufweisend; Palpenendglied nach vorne gerichtet, der Hinterleib in eine Spitze auslaufend.“

Die Färbungsverhältnisse sind bei einigen Arten wenig konstant. Die z. T. wundervolle Behaarung ist scheinbar sehr hinfällig, so daß die Färbungsverhältnisse und das Haarkleid keine brauchbaren Artunterschiede geben. Da die Kopfbildung außerordentlich ähnlich ist, so bleiben nur die Flügelverhältnisse als Hauptcharacteristicum übrig, wie schon Prof. Knab richtig erkannte.

#### L i t e r a t u r.

- aureoguttatum* n. sp., ♀. Ann. Mus. Nat. Hung. 17: 336 f. 3 + 4 (1931)  
— Brasilien.  
*bicolor* Big. = *triste* Wied.  
*chionostigma* Ost.-Sack. = *pachycephalum* Big.  
*compactum* Walk. — *fulvohirtum* Wied.  
*dives* Walk. = *fulvohirtum* Wied. var.  
*dyridiphorum* Knab., ♀, Proc. Unit. Sta. Nat. Mus. 46: 410 (1913); Surc..  
Genera Ins. p. 53 (1921) (*dyridiphorum*) — Trinidad.  
*euglossa* Lutz nom. nud. — *flaviventre* Macq. ♂.  
? *fenestratum* Macq., ♀, Dipt. Ex. 1: 135 pl. 16 f. 3 (1838) (*Tabanus*) —  
Brasilien.  
*festivum* Wied., ♀, Auß. zweifl. Ins. I: 135 (*Tabanus*) (1828); Walk., List,  
l. c. 5: 222 (1854); Knab., l. c. 46: 409 (1913); Will., Kans. Univ.  
Quart. 3: 195 (1895); Lutz, Mem. Inst. Osw. Cruz 7: 113 (1915);  
Surc., l. c. p. 53 (1921) — Brasilien.  
*flavistigma* Hine, ♀, Ohio Natur. 12: 516 (1912); Knab., l. c. 46: 409  
(1913); Hine, Trans. Amer. Ent. Soc. 43: 293 (1917); Surc., l. c.  
p. 53 (1921) — Costa Rica, Panama, Mexico.

- flaviventre* Macq., ♂♀, Dipt. exot. suppl. 3 (2): 90 (*Tabanus*) (1847) Taf. 1 f. 4; Walk., l. c. 5: 211 (1854); Lutz, l. c. 7: 106 (1915); Surc., l. c. p. 53 (1921). [Nach Lutz gehört *dives* als syn. hierher: ♂ t. 21 f. 22 bez. als *euglossa* Lutz.] — Brasilien.
- fulvohirtum* Wied., ♀, l. c. 1: 155 (1828); Walk., l. c. 5: 150 (1854); Schin., Novara Dipt. p. 94 (1868); Ost.-Sack., Biol. Centr. Amer. Dipt. 1: 57 (1886); Kert., Catal. Tab. p. 34 (1900); Ric., Ann. Mag. Nat. Hist. 7 (14): 361 (1904); Knab., l. c. 46: 411 (1913); Lutz, l. c. 7: 108 (1915); Surc., l. c. p. 53 (1921) — Georgien, Columbien, Venezuela, Panama, Trinidad, Brasilien.
- compactum* Walk., List Dipt. Brit. Mus. V suppl. 1: 122 (*Tabanus*) (1854). var. *dives* Walk., ♀, l. c. 1: 166 (*Tabanus*) (1848); Ric. l. c. 7 (14): 361 (1904); Knab., l. c. 46: 411 (1913); Lutz, l. c. 7: 108 (als *flaviventre*) t. 22 f. 23 (1915); Surc., l. c. p. 53 (1921) — Venezuela, Brasilien.
- fulviventre* n. sp., ♀, Ann. Mus. Nat. Hung. 17: 337 (1931) — Brasilien.
- mallophoroides* Walk., ♀, Trans. Ent. Soc. London 4: 123 (1857); Knab., l. c. 46: 409 (1913); Surc., l. c. p. 53 (1921) — Brasilien.
- ornatipennis* n. sp., ♀, Ann. Mus. Nat. Hung. 17: 335 f. 2 (1931) — Ecuador.
- pachycephalum* Big., ♂♀, Mém. Soc. Zool. France, 5: 638 (1892); Kert., l. c. p. 34 (1900); Ric., l. c. 7 (14): 361 (1904); Knab., l. c. 46: 411 (1913); Surc., l. c. p. 53 (1921) — Mexico, Guatemala.
- chionostigma* Ost.-Sack., ♀, l. c. 1: 54 t. 1 f. 11 (1886) (*Tabanus*); Kert., l. c. p. 45 (*Tabanus*) (1900); Knab., l. c. 46: 411 (1913); Surc., l. c. p. 53 (1921).
- semiflavum* Lutz, ♂, l. c. 7: 115 (1915); Surc., l. c. p. 53 (1921) — Brasilien.
- sulfurotaeniatum* n. sp., ♀, Ann. Mus. Nat. Hung. 17: 338 (1931) — Para.
- theotaenia* Wied., ♀♂, l. c. 1: 136 (*Tabanus*) (1828); Walk., List 5: 200 (1854); Schin., l. c. p. 94 t. 2 f. 6 (1868); Will., Kans. l. c. 3: 194 (1895) (*thiotaeniata*); Kert., l. c. p. 34 (1900); Ric., l. c. 7 (14): 360 (1904); Knab., l. c. 46: 409 (1913); Lutz, l. c. 7: 103 (*thiotaenia*) t. 21 f. 20 (1915); Surc., l. c. p. 53 (1921) (*theotaenia*) — Uruguay, Brasilien, Argentinien, Venezuela.
- thiotaenia* Lutz (nom. emend.).
- thiotaeniata* Will. (nom. emend.).
- triste* Wied., ♀, l. c. 1: 164 (*Tabanus*) (1828); Walk., l. c. 5: 200 (1854) (*Tabanus*); Kert., l. c. p. 34 (1900); Ric., l. c. 7 (14): 360 (1904); Schin., l. c. p. 94 (1868); Knab., l. c. 46: 411 (1913); Lutz, l. c. 7: 112 t. 21 f. 24 (1915); Surc., l. c. p. 53 (1921) — Brasilien.
- Willistoni* Lutz, ♂♀, l. c. 7: 104 t. 21 f. 21 (1915) et Centralbl. Bakter. 1 (44): 143 (1907); Knab., l. c. 46: 408 (1913); Surc., l. c. p. 53 t. 3 f. 4 a, b (1921) — Brasilien, Bolivien.
- theotaenia* Will., ♂ (nec. Wied.), l. c. 3: 194 (1895).

## Bestimmungstabelle der Arten.

## I. Weibchen

1. Flügel größtenteils schwarz oder braun, höchstens die Flügelspitze und ein Fleck heller gefärbt 2
- Flügel hyalin oder gelblich 10
2. Flügel mit schwarzer Basis und damit zusammenhängendem Fleck unterhalb des Stigmas bis zur Diskalzelle. Die Trennung beider ist am Vorderrand ein hyalines Dreieck 1. *S. ornatipennis* Kröb.

- Flügel anders gezeichnet 3  
 3. Flügel mit heller Makel 4  
 — Flügel nur mit heller Spitze 7  
 4. Der helle Fleck reicht von der hyalinen Diskalzelle bis zur Costa . . . . . 2. *S. flavistigma* Hine. 5  
 — Der helle Fleck erreicht die Costa nie . . . . . 5  
 5. Fleck sehr unklar („lurid“). Hinterleib rötlich mit 2 gelben Basalbinden, die unten verbunden, oben aber breit unterbrochen sind durch einen schwärzlichen Mittelstreif 3. *S. mallophoroides* Walk. 6  
 — Fleck absolut hyalin . . . . . 6  
 6. Fleck nur innerhalb der Diskalzelle 4. *S. festivum* Wied. 8  
 — Der Fleck reicht deutlich in die 2. Basalzelle hinein 5. *S. dyridophorum* Knab. 9  
 7. Abdomenbasis breit schwefelgelb 6. *S. thioaenia* Wied. 8  
 — Abdomen an der Basis tief schwarz . . . . . 8  
 8. Abdomen ganz schwarz 7. *S. Willistoni* Lutz. 9  
 — Abdomen mit heller Zeichnung 9  
 9. Abdomen am 2.-5. Tergit mit satt messinggelben Mittelflecken; 7. Ring ganz gelb 8. *S. aureoguttatum* Kröb. 9  
 — 2.-7. Tergit rotgelb mit fuchsroter Behaarung 9. *S. fulviventre* Kröb. 10  
 10. Flügel mit 2 dunklen Binden 10. *S. pachycephala* Big. 11  
 — Flügel grau oder gelblich . . . . . 11  
 11. Flügel gelb mit grauem Spitzendrittel 11. *S. triste* Wied. 12  
 — Flügel graulich, am Basis und Vorderrand gelblich 12  
 12. Tarsen schwarz 13  
 — Tarsen gelbrot 14  
 13. Fühler rotbraun . . . . . 14. *S. flaviventre* Macq. 15  
 — Fühler tiefschwarz. Körper schwarz. 2.-3. Ring leuchtend schwefelgelb bandiert 15. *S. sulfurotaeniatum* Kröb. 12  
 14. Fühler und Taster schwarz . 12. *S. fulvohirtum* Wied. 13  
 — Fühler und Taster hellrotgelb 13. *S. fulvohirtum* Wied. var. *dives* Walk.

## II. Männchen

1. Flügel ganz schwarz, nur mit heller Spitze 2  
 — Flügel gelblich oder graulich . . . . . 3  
 2. Abdomenbasis breit schwefelgelb 6. *S. thioaenia* Wied. 3  
 — Abdomen ganz schwarz . 7. *S. Willistoni* Lutz. 4  
 3. Flügel mit 2 dunklen Binden 10. *S. pachycephala* Big. 4  
 — Flügel unbandiert . . . . . 4  
 4. Hinterleibende orange; Flügelbasis schwarzbraun 14. *S. flaviventre* Macq.

- Hinterleib schwarzbraun; Flügelbasis nicht braun  
16. *S. semiflavum* Lutz.

### Geographische Verbreitung der Arten.

1. Nordamerika (Mexico, Georgia) (3) *flavistigma*, *pachycephalum*, *fulvohirtum*.
2. Mittelamerika (Panama, Guatemala, Costa Rica) (3): *flavistigma*, *pachycephalum*, *fulvohirtum*.
3. Antillen (2) *dyridophorum*, *fulvohirtum*.
4. Südamerika (13).
  - Columbien (2) *fulvohirtum*, *flavistigma*.
  - Ecuador (1) *ornatipennis*.
  - Venezuela (3) *thiotaenia*, *fulvohirtum*, *dives*.
  - Bolivien (2) *Willistoni*, *fulvohirtum*.
  - Argentinien (1) *thiotaenia*.
  - Brasilien (12): *aureoguttatum*, *thiotaenia*, *festivum*, *Willistoni*, *tristis*, *mallophoroides*, *flaviventris*, *semiflavum*, *fulvohirtum*, *dives*, *fulviventris*, *sulfurotaeniatum*.
  - Uruguay (1) *thiotaenia*.

1. *S. ornatipennis* Kröb., ♀, Ann. Mus. Nat. Hung. 17 335 f. 2 (1931) von Ecuador.

2. *S. flavistigma* Hine, ♀.

Länge 17-18,8 mm, Fühler 2,6 mm, Flügellänge 16-16,2 mm, -breite 5,5-6 mm.

Stirnstrieme parallelrandig, ca. 5 mal so hoch als unten breit, weißlich tomentiert, mit starker, mäßig glänzender rostroter oder schwarzer, dreieckiger Schwiele und etwas spindelförmiger Leiste. Schwiele mit feiner Längsfurche. Stirndreieck etwas vorgewölbt, glänzend. Untergesicht weiß, schneeweiß behaart. Taster schwarz, ziemlich dick; ihre Unterseite fast gerade, die Oberseite mäßig gewölbt, silberweiß behaart. Fühler tiefschwarz, glanzlos. 1. und 2. Glied dicht schwarz beborstet, weiß tomentiert; 2. mit langem Nagel. 3. verhältnismäßig kurz, unten mit Ecke. Daumen bis zum Ende des 2. Griffelgliedes reichend. Endgriffel kurz und dick, unscharf segmentiert. Augen sehr klein facettiert. Hinterkopf weißgrau tomentiert, am Augenrand sehr kurz schwarz behaart. Thorax mahagonifarben bis schwarz, mit 2 unscharfen Längsstriemen, die haarfein getrennt sind, vor dem Schildchen umbiegen und wieder bis zur Quernaht emporsteigen. Thorax zart weißlich bestäubt, besonders vorn und auf den Präalarbeulen. Behaarung sehr zerstreut, schwarz, vorn und seitlich dichter weißgelb. Vor und hinter der Flügelbasis eine weißliche Flocke. Brustseiten schwarz, grau bereift, gelblich behaart. Beine ganz schwarz und schwarz behaart;

Schienenbasen mit weißlichen Härchen. Schüppchen schwarz, Schwinger bräunlich mit gelblichem Knopf. Schildchen glänzend hell rostrot. Flügel rein braun mit großem subhyalinem Spitzenfleck, der die Gabel bei weitem nicht erreicht. Vom Stigma zieht sich eine breite ockergelbe Binde bis zur Discalzelle herab. Die letztere ist mit Ausnahme der Basis hyalin. 2. Basalzelle in 1 ♀ mit fast ockergelbem Kern, in 2 ♀ ganz braun. Auf der trennenden Ader der Basalzellen liegt vor der Spitze ein kleines hyalines Querband; ein gleiches Keilchen in der Basis der 1. Basalzelle. Hinterleib tiefschwarz, ziemlich glanzlos; vom 3. Tergit an manchmal etwas kastanienbraun. Behaarung tiefschwarz, keine hellen Säume. In allen 3 ♀ ist das 7. Segment vollständig vom 6. bedeckt, nur sein hellgelb behaarter Hinterrandsaum ist sichtbar. Der Hinterleib erscheint daher in allen 3 ♀ gerade abgestutzt. Bauch schwarz mit breiten messinggelb glänzenden Haarsäumen vom 1.-7. Sternit, die auf hellbräunlichem Grund liegen. Zuweilen wird der Bauch gegen das Ende zu rötlich.

Panama, Chiriqui. Beschrieben von Vera Cruz, Mexico; Costa Rica, Guacimo 6. VI.; Columbien, Buenaventura.

### 3. *S. mallophoroides* Walk. ♀.

„♀. Black, stout, short: head white on each side above and along the eyes; two small shining calli: antennae with a curved horn, which is nearly as long as the 3. and following joints together; thorax with a white dot on each side by the base of the wing; abdomen red, with two yellow basal bands, which beneath are united but widely interrupted in the middle, a blackish stripe in the middle above: tibiae ciliated; femora slightly ciliated; wings blackish, with purple reflections; a lurid streak in each disk; tips hyaline, slightly grayish; halteres tawny, with white tips. Length of the body 6 lines; of the wings 12 lines. Allied to *T. festivus* Wied. Amazon Region.“

### 4. *S. festivum* Wied. ♀ (Abb. 1-2).

Type ♀: Berlin.

Die Type stimmt vollkommen mit der Beschreibung überein.

Länge 17 mm, Fühler 1,6 mm, Flügellänge 14,5 mm, -breite 5,1 mm.

„Tiefschwarz; äußerste Wurzel und Seitenränder des Hinterleibes schwefelgelb; Bauch mitten goldgelb; hinterste Schienen schneeweiß gewimpert. Flügel schwarz. —  $7\frac{1}{3}$  lin.“

Dem *tibialis* verwandt und *thiotaenia* äußerst ähnlich. Statur, Fühlerform, Stirnschwiele ebenso; aber die schwefelgelbe Behaarung über den ganzen 1. Hinterleibabschnitt verbreitet, am 2.

aber auf jeder Seite nur  $\frac{1}{4}$  der Breite einnehmend, und die Seitenränder der Abschnitte 3-5 sowie auch die Seiten der vorderen Abschnitte des Bauches gleichfalls schwefelgelb dicht behaart; die Mitte des Bauches hingegen von der Spitze des 2. Abschnittes an goldgelbhaarig, was ins Fuchsröte übergeht. Äußerste Fühlerspitze (Griffelendglied) rotgelblich. Der abgeriebene Rückenschild zeigt 2 rötlichweiße, linienartige, hinten abgekürzte Striemen, auch sind die 4 Ecken rötlich; das Vorflügeldreieck aber ist gelbbraunlich. Äußerste Flügelspitze und ein länglicher Flecken des Mittelfeldes fast wasserklar. Beine schwarz; Fußwurzeln (die ganzen Tarsen!) fuchsrötlich; äußerste Schienenwurzel vorne, an den hintersten aber der Hinterrand bis zur Spitze schneeweiß behaart. Auch vor der Flügeleinlenkung ein Büschel schneeweißer Haare.“

Die Type trägt den Fundort „Para“.

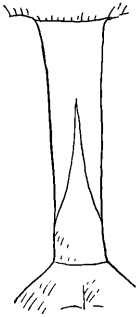


Abb. 1. *Stibasoma festiva* Wied., ♀, Stirnstrieme.

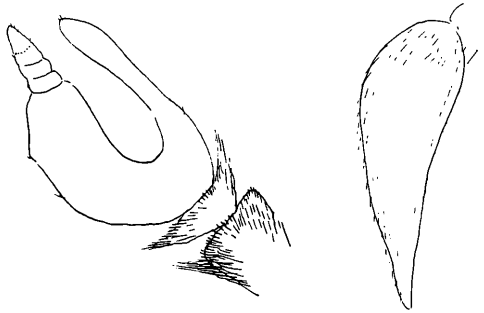


Abb. 2. *Stibasoma festiva* Wied., ♀, Fühler, Taster.

Williston ergänzt: „The densely ciliate hind tibiae, black in front and white behind, render this species easily recognisable.“

Chapada b. Cuyabá im Mattogrosso.

Knab sagt zu Williston's Beschreibung: „I have before me Prof. Will.'s specimen, ... except that the ciliation on the other side of the hind tibiae is yellow instead of snow-white, as indicated by Wied.“

In der Type ist sie rein schneeweiß!

##### 5. *S. dyridophorum* Knab., ♀.

„Body and legs dark, with black vestiture, the abdomen with yellow lateral patches at base; wings black, with the tips and discal spot hyaline. Antennae black; 3. joint with an obtuse but prominent tooth on the lower side, and above with a long, thick process, slightly enlarged toward apex, rounded at tip, and reaching nearly to the apex of the 3. annulation. Frons narrow, nearly

parallelsided, the frontal callosity convex elongate subovate, as wide as the frons, continued upward by a raised line which becomes obsolete toward the vertex. Face whitish pruinose. Cheeks with long black ciliation. Palpi black. Thorax blackish brown, clothed with black hair, two indistinct reddish lines on the dorsum; humeri and ante-alar callosities yellowish-brown; pleurae brown, with black hair, a small tuft of snow-white hair close before wing insertion. Scutellum reddish brown, darker in the middle, with black hair (mostly rubbed off). Abdomen dorsally reddish brown, the 1. and 2. segments pale, with dense lateral tufts of long sulphur-yellow hair and a mixture of black and yellow hair on the disk (somewhat abraded), the black hairs predominating; hind margin of 2. segment and all of the succeeding segments densely black haired. Venter ferruginous, the 2. and 3. segments with large quadrate lateral patches of dense sulphur-yellow hair, which are joined to the yellow patches of the dorsum; the remaining vestiture ferruginous, with some black hairs intermixed on the sides posteriorly, a tuft of black hair medianly at the base of the 2. segment. Legs reddish brown, the front tibiae thickened and blackish on the distal two-thirds; vestiture black; the hind tibiae with long black ciliation with ferruginous luster on outer side and shorter bright ferruginous ciliation on inner side; hind tarsi with ferruginous hair. Claws black. Pulvilli and empodia yellow.

Wings rather narrow, smoky black, a triangular hyaline spot in the middle of the 2. submarginal cell, an elongate hyaline spot occupying most of the discal cell and extending well over into the 2. basal cell. Halteres with a pale greenish knob. Length of the body 14 mm, of the wing 12 mm.

Trinidad; West Indies.

The abdomen is more slender and tapering than usual in this genus, but this is no doubt due to the fact that the specimens had not fed. The obtuse tooth on the underside of the 3. antennaljoint is present also in *S. Willistoni*, although developed to a less degree. No such tooth exists in *S. fulvohirtum*."

#### 6. *S. thiotaenia* Wied. ♀♂ (Abb. 3).

Länge ♀: 14-15 mm, Fühler ?, Flügellänge 11,7-14 mm, -breite 4,5-5 mm.

Type ♀: Wien und Frankfurt.

„Schwarz, Hinterleibswurzel schwefelgelb. Flügel schwarz, an der äußersten Spitze lichter. 6 Linien. — Von Montevideo.

Schwarz und behaart; Statur gedrungen. Fühler dick; 3. Glied kürzer als gewöhnlich, aber mit sehr starkem und verlängertem Zahnfortsatz. Stirnswiele eirund. Spitze des 1. und der ganze



2. Hinterleibabschnitt sowie auch der Bauch (dieser aber minder dicht) schwefelgelb behaart; Steiß wenig rötlich. Schwinger mit weißem Knopf. Schienen am Außenrand schwarz gewimpert; hintere Fußwurzeln gelbbraunlich.“

Schiner ergänzt: „Die Spitze des 3. Fühlergliedes ist rotgelb, die eirunde Stirnswiele ist vorn etwas verbreitert und auf der Mitte durch eine Furche geteilt; der 1. und 2. Hinterleibring sind hellgelb, fast weiß, die folgenden Ringe gelbrot, der Bauch ist an der Basis schwärzlich (die Behaarung ist am vorliegenden Stück abgerieben), Beine schwarzbraun, Tarsen rotgelb.“

Lutz ergänzt: „Die ♂ haben alle auf den konfluierenden Augen die rote Zeichnung, welche der von oben aufgenommene Kopf auf der Abbildung deutlich zeigt; die Facetten sind nur außerhalb derselben klein, makroskopisch kaum erkennbar.“

Gleicht *Willistoni* vollkommen. Endgriffel rotgelb. Schiner's Beschreibung paßt genau auf 1 ♀ der alten Sammlung. 1. und 2. Tergit im Grunde gelb, 3.-7. rötlichbraun mit teilweise gelb-



Abb. 3. *Stibasoma thiotaenia* Wied., ♀ Fühler.

lichem Ton beiderseits (Venezuela). Die anderen ♀ sind beiderseits tief schwarz. 1. und 2. Ring dicht pelzig schwefelgelb behaart. Bauch rotgelbhaarig, seitlich, namentlich am 1. und 2. Sternit, schwefelgelb. Mittel- und Hinterschienen an der Basis mit vielen eingestreuten weißen Haaren, desgl. die f. 3 an der Spitze, bei 1 ♀ auch die Vorderschienen an der Basis. Schwinger bleichbraun mit weißlichem Knopf. Basis des 1. Ringes im Grunde schwarzbraun. 1 ♀ am 6. und 7. Tergit mit gelbbraunlicher Behaarung.

Ein wundervoll erhaltenes ♀ von Minas Geraes hat die Stirnswiele etwas länger gestreckt ohne Mittelfurche. Die Behaarung ist tief schwarz und leuchtend schwefelgelb, auch der Bauch. 6. und 7. Ring mit einzelnen gelbbraunen Härchen. Vorder- und Mittelschienen mit ganz kleiner intensiv silberweißer Stelle an der Basis, Hinterschienen mit größerer. Hinterschenkel der Länge nach silberweiß behaart. Vor der Flügelbasis eine kleine silberweiße Flocke. Thorax glänzend rötlich lila im Ton, fast ohne schwarze Behaarung.

2 ♀ von Tapikiolé in Argentinien (25. XII.-26. I.) sind auffallend bleich rotbraun, vielleicht frisch geschlüpft. Fühler und Daumenspitze weißschimmernd, ebenso die Taster. 1. und 2. Sternit schwefelgelb, 3.-7. goldrot behaart. Hinterschienen außen mit

vielen silberweißen Haaren. Endgriffel vollkommen unscharf gegliedert, meistens die Segmentierung nur an den Börstchen der Grenzen feststellbar. Der Daumen ist dicker und kürzer als bei *Willistoni*.

Venezuela; Brasilien, Minas Geraes; Montevideo; Argentinien, Tapikiolé. Nach Lutz von Rio de Janeiro und São Paulo.

Die 8 mir vorliegenden ♀ beweisen, daß die Art variiert, und daß die Erhaltung bzw. das Alter der Tiere wohl zu berücksichtigen sind!

#### 7. *S. Willistoni* Lutz ♀♂.

Länge ♀: 15-22 mm, Fühler 1,9-2 mm, Flügellänge 14-15,2 mm, -breite 6-6,2 mm.

Länge ♂: 19 mm, Fühler 1,8 mm, Flügellänge 19,8 mm, -breite 5,6 mm.

♂ Augenfacetten der obern  $\frac{3}{4}$  bedeutend größer. Stirndreieck schwarz, oberhalb der Fühler seidig weißglänzend. Fühler schwarz, grau bestäubt am 1. Glied. 1. Glied ca.  $\frac{1}{3}$  länger als breit, ziemlich dick; unten, an der Spitze mit langen schwarzen Haaren. 2. sehr kurz, unten langborstig. 3. mit sehr langem, schwarzem Daumen, länger als die Platte selber. Diese ist unten leicht vorgebaucht. Taster schwarz, lang birnförmig, schwarz behaart. Unter Gesicht schwarz, ebenso behaart. Hinterkopf bräunlichgrau, am Rande breit schwarz. Thorax schwarzbraun bis lilarötlich, mit grauem seidigem Schein, ganz unscharf gestriemt, locker schwarz behaart. Schildchen etwas dunkler, Beine schwarz, schwarzbraun behaart, lang gefiedert. Tarsen rotgelb, unten rotgoldig. Schwinger schwarzbraun, Knöpfchen heller. Schüppchen schwarzbraun. Flügel schwarzbraun, violett schimmernd, die Spitze grauhyalin: sie enthält die Enden von  $r_2$ - $r_5$  und geht dann in einen helleren Flügelraum über. Die Basalzellen tragen das gewöhnliche hyaline Bändchen vor der Spitze. Hinterleib schwarzglänzend, schwarz sammetartig und an den Seiten zerstreut gelblich behaart. Genitalien lang vorstehend, bestehend aus 2 seitlichen Stücken und einem höher gelegenen Mittelstück. Bauch schwarz, dicht schwarzbraun behaart.

Nach Lutz ist das Endglied der Fühler innen weißglänzend mit zerstreuten hellen Haaren. Williston nennt den Thorax „deep black, with black hair“ und den Hinterleib „with black hair only“.

♀ Stirnstrieme breit, ca. 4 mal so hoch als unten breit, nach oben mäßig verbreitert, tiefschwarz, der Mittelstreif etwas glänzend mit flacher, glänzend schwarzer, etwas keilförmiger Leiste. Schwiele sonst quadratisch mit feiner Längsfurche, etwas vorgewölbt. Scheitel mit wenigen schwarzen Haaren. Stirndreieck

weiß bestäubt. Taster dick, leicht gekniet, dann stark zugespitzt, länger und breiter als beim ♂. Fühler wie beim ♂, die untere Ecke schärfer abgesetzt. Vordertarsen ganz schwarzbraun. Die 3 letzten Tergite vorherrschend gelb behaart aber wenig auffällig; die 3 letzten Sternite seitlich gelb behaart. Flügel intensiv gefärbt. 1. Hinterrandzelle schmal offen, in 2♀ breit offen. — Die Art hat viel Ähnlichkeit mit *Xylocopa*-Arten.

Brasilien, Matto Grosso, Santos 14. -24. I. Joinville S. Paulo, Mato de Governo 15. X., St. Catharina; Bolivien, Buena Vista VIII.

2♀ sind am Hinterleib vollkommen schwarz behaart; auf den letzten Segmenten steht ganz vereinzelt mal ein gelbes Haar. Bei 1♀ endet der subhyaline Spitzenfleck des Flügels noch innerhalb der Gabelzelle; der ganze Flügelhinterrand ist so intensiv gefärbt wie die übrige Flügelfläche.

1♀ mit stark aufgehellten Flügelzellen, wodurch der Flügel eigentümlich gestreift erscheint.

Das 1. und 2. Fühlerglied scheinen beim ♀ stets dichter und länger behaart zu sein als beim ♂, und der Daumen ist weniger weit von der Platte abgespreizt.

Bei 1♀ sind die Mittel- und Hintertarsen an der Basis ± dunkel rotgelb.

Nach Lutz findet sie sich in den Staaten Rio de Janeiro, São Paulo, Paraná, Santa Catharina; nach Williston von Chapada, Matto Grosso.

Lutz schreibt: „Sie gleicht einer *Bombus*-Art so auffallend, daß sie beim Fliegen nicht zu unterscheiden ist. Um sie zu erhalten, muß man alle schwarzen hummelartigen Insekten fangen, welche Menschen und Tiere umschwärmen, selbst wenn sie sich nicht niederlassen. Auf diese Weise habe ich in der Nähe von Santos mehrere Stück erhalten, einmal sogar 3 an einem Tage. Die Flugzeit dauert wenigstens von Dezember bis März.“

Ich halte sie bestimmt für eine gute Art, nicht für eine Farbvariante von *thiotaenia*.

8. *S. aureoguttatum* Kröb., ♀, Ann. Mus. Nat. Hung., 17: 336. f. 3, 4 (1931) von Brasilien.
9. *S. fulviventre* Kröb., ♀, l. c. 17 337 (1931) von Brasilien.
10. *S. pachycephala* Big. ♂ (non ♀ apud Ric.) ♀.

„Long. 14 mm. Capite magno, hemisphaerico; oculis nudis; haustello nigro, capite brevior; palpis nigris, nigro villosulis, antennis, facie, fronta barbaque nigris; tergo nigro; utrinque obscure flavido, humeris albido penicillatis; scutello nigro; pleuris

obscure fuscis; abdomine pallide livido, segmentis tertiis et quartis, utrinque nigro notatis, villosis, posticis nigris; calyptris cinereis, nigro marginatis, halteribus fulvis, clava fusca, apice albido notata, pedibus castaneis, nigro ciliatis; alis hyalinis, vittis duabus latis, male determinatis, obscure fuscis.

Tête grande, hémisphérique; les yeux glabres; pipette noire, plus courte que la hauteur de la tête, lèvres bien distinctes; palpes noirs à poils noirs; antennes, face, front et barbe noirs; tergum noir, côtés roussâtres, une touffe de poils blancs près de l'insertion des ailes, flancs noirs, ainsique l'écusson; abdomen d'une couleur livide pâle, côtés des 3. et 4. segments marqués de noir, les suivants noirs; cuillerons gris à bords bruns, balanciers jaunâtres à massue brune marquée d'un point blanc; pieds bruns ciliés en arrière de poils courts et noirs; ailes presque hyalines, avec deux larges bandes transversales, diffuses, irrégulières, d'un brun noirâtre.

Mexique.“

Synonym ist sicher *chionostigma* Ost.-Sack. ♀ (*Tabanus*), schon nach der Tafel zu urteilen.

„3. antennal joint very deeply excised, forming 2 branches, the upper one blunt at the tip. Abdomen cut off squarely at the tip; ventral segments fringed with long golden-yellow hairs; proximal half of the four anterior tibiae beset with snow-white pile. Wings with a brown semi-fascia on the distal half, the proximal half with a broad brown costal margin. Length 1,8 cm.

Guatemala, Panima in Vera Paz.

Head broader than the thorax, flat; front of moderate breadth, but slightly coarctate anteriorly, black, subopaque, with hoary reflections along the orbits; in the middle a raised longitudinal line, broad but ill-defined, hardly shining expanding anteriorly into a semblance of a flat triangular callus; subcallus convex, shining brown. Face black, but with a hoary, almost silvery reflection, palpi of a moderate length, strongly curved at the base; attenuate towards the tip, clothed with black pile, interspersed with snow-white hairs; proboscis black; occiput greyish. Antennae black, 3. joint brownish, its upper branch linear, blunt at the tip, and fully reaching the 3. joint of the annulate portion of the lower branch. Thoracic dorsum reddish-brown, with a slight greyish pollen, and a black erect pubescence, pleurae dark brown, with black hair, and with a tuft of snow-white hair in front of the root of the wings. Abdomen brown, beset with black hairs, especially on the sides; a fringe of yellow hairs on the last segment; on the venter the hind margins of the 2.-7. segments beset with golden-yellow hairs, forming 6 distinct cross-bands. Knob of the halteres yellow. Legs dark brown or black, beset with black

pile; proximal half of the 4 anterior tibiae yellowish, beset with white hairs; hind tibiae with a distinct fringe of black hair, with a few white hairs at the proximal ends. Wings brown from the roots along the costa, as far as the central cross-veins; posteriorly the brown is bounded by the 4. vein but invades  $\pm$  both ends of the 2. basal cell, the middle of which is yellowish; a brown cross-band on the distal half of the wing, begins on the costa between the tips of the 1. and 2. veins, attenuates and fades posteriorly and ends in the 2. posterior cell; the interval between this cross-band and the brown on the proximal half of the wing is yellow; more saturate towards the costa, where the yolk-yellow stigma is visible; 1. posterior cell broadly open; fork without stump of a vein. Eyes dark green, unicolorous."

R i c. schreibt, daß es sich um 2 ♂ handelt, nicht um ♀.

11. *S. triste* Wied. ♀ (Abb. 4).

Type ♀: Wien; Brasilien.

Länge 13-13,8 mm, Fühler 1,5-1,6 mm, Flügellänge 11,9-12 mm, -breite 4,5 mm.

Nächste Verwandtschaft von *thiotaenia*, könnte für ein stark abgeriebenes Exemplar dieser Art gehalten werden, wenn nicht die Flügel ganz gelb wären mit graubräunlicher Spitze und



Abb. 4. *Stibasoma triste* Wied. ♀, Fühler.



Abb. 5. *Stibasoma fulvohirtum* Wied., ♀, Fühler.

Hinterrand. Klein und zierlich gebaut. Stirnschwiele glänzend schwarz, quadratisch, mit langer Leiste, die in einer Senke liegt. Die ganze Stirnstrieme ist etwas glänzend. Augenhinterrand fein schwarz behaart. Stirndreieck glänzend schwarzbraun, etwas gewölbt, mit feiner Längsfurche. Fühler zierlich gebaut mit feinem Daumen. Taster lang und schmal, schwarz und ebenso behaart. Untergesicht schwarz, weißgrau bestäubt, schwarz behaart. Hinter-

kopf schwarz. Thorax, Schildchen, Brustseiten schwarz, etwas glänzend; alle Beulen  $\pm$  rötlich bis schwarzbraun, schwarzbraun behaart. Beine schwarzbraun, schwarz behaart. Mittelschienen vorn an der Basis weiß behaart. Schüppchen hellbraun, Schwinger weißlich. Hinterleib schlanker und flacher als bei den andern Arten. 1. und 2. Tergit braunolive, etwas durchscheinend. 2. mit großem, halbkreisförmigem Fleck, der den Vorderrand berührt und hinten an den breiten, helleren Hinterrandsaum stößt. Behaarungsreste dieser Flecken schwarzbraun, sonst 1. und 2. Ring hellockergelb bis zitronengelb behaart. An den Seiten tritt die braunolive Färbung eben auf das 3. Tergit über, das sonst bis auf den breiten hellgelben Hinterrandsaum vollkommen schwarz ist, ebenso das 4.-7. Tergit mit schmälern Säumen. Der Saum des 3. Tergits ist deutlich gelblich behaart. 1. Sternit und die Basis des 2. heller olivebraun als oben, die andern mit unscharfen hellen Säumen; 2. und 3. mit Resten fast schwefelgelber Behaarung. Der Rest des Bauches scheint sehr kurze anliegend seidig weißgelbe Behaarung getragen zu haben. Flügel gelblich mit gelblichen Adern, besonders der Vorderrand ist intensiv gefärbt. Flügelspitze und -hinterrand mehr bräunlich, nicht rauchgrau, wie *Wiedemann* sagt. Adern in diesem Teil etwas dunkler, braun. Anhang im rechten Flügel sehr deutlich, im linken kaum angedeutet. Vor der Flügelwurzel sind Reste einer weißen Flocke.

Brasilien, Espirito Santo.

Ich halte *S. bicolor* Big. ♀ für synonym, trotz geringer Differenzen, die in der Originalbeschreibung wie auch in *Ric.*'s Ergänzung zutage treten:

„*S. bicolor* ♀, long. 13 vel 10 mm.

Pipette noire égalant à peine la hauteur de la tête; les yeux nus; palpes, antennes, face et front, d'un noir foncé, deux tubercules noirs peu marqués; barbe brunâtre. Corps d'un noir luisant, base de l'abdomen avec deux larges macules latérales d'un jaune fauve; une touffe de poils blancs près de l'insertion des ailes; cuillerons bruns, balanciers blanchâtres; ailes grises, base et bord externe largement teintés de jaune fauve; pieds noirs, très brièvement ciliés de noir.

La taille parait varier notablement.

Brésil. 2 ♀.“

*Ricardo* fügt hinzu: „This is a small black species, the first two segments of the abdomen yellow at the sides, the wings hyaline tinged with yellow at the base and on the fore border and with yellow veins. The long tooth on the 3. joint of the antennae reaches the 2. ring, which, together with the remaining three, is small and short, the last one ending in a point.“

Lutz schreibt von 1 ♀ Länge 15 mm; die Anhänge sind etwas heller, die Antennen im besonderen rostbraun, und die gelben Flecken greifen auf den 3. Abdominalring über. Die Stirnswiele entspricht der Beschreibung von Bigot, das Schwarze auf dem 2. Tergit endet vorn in eine flache Querlinie.

Minas, São Paulo.

12. *S. fulvohirtum* Wied. ♀ (Abb. 5).

Type ♀: Berlin von Georgia, Frankfurt von Brasilien.

Länge ♀: 12,6-19 mm, Fühler 1,6-2,1 mm, Flügellänge 10-15 mm, -breite 3,5-5 mm.

Unter allen die variabelste Art.

Bienenartig mit seidigem Glanz, schwarzbraun. Stirnstrieme ca. 5 mal so hoch als unten breit, oben kaum verbreitert. Schwiele breit dreieckig, mit langer strichförmiger Leiste, die bis zum langen Scheiteldreieck reicht, und deren obere Spitze in einer langovalen Vertiefung liegt. Schwiele haarfein vom Auge getrennt, gleich der ganzen Strieme dicht gelblich behaart. Ocellendreieck wohl markiert, aber ohne Ocellen. Stirndreieck und Untergesicht schwarz, weißlich bestäubt. Behaarung zart, gelb. Fühler schwarz; 1. und 2. Glied sehr kurz, mit kurzer aber derber weißlicher Behaarung. 3. schmal, bräunlich, mit langem Daumen, der länger ist als die Platte. Griffel wenig deutlich segmentiert. Innenseite des 3. Gliedes tiefschwarz. Taster außen tiefschwarz, innen braun. Behaarung grob, schwarz, nur außen am Vorderrand und an der Innenseite weißlich. Rüssel schwarz, kaum länger als die Taster. Augen nackt. Hinterkopf schwarz, grau bestäubt, am Augenrand weißlichgrau mit kurzer dichter gelblicher Behaarung. Backenbart schmutzig ockergelb. Die ganze Brust war offenbar dicht wollig ockergelb behaart. Vor der Flügelwurzel steht eine kleine weiße Haarflocke. Präalarcallus gelbbraun. Schildchen schwarz. Schüppchen weißgelblich. Schwinger braun bis hellbraun mit weißlichem Knopf. Schenkel schwarz, nach den Spitzen in Gelbbraun übergehend, namentlich unterseits. Behaarung schwarz, auf den hellen Partien goldrot bis goldgelb. Vorderschienen schwach gekrümmt mit schwarzer Behaarung, die Basis schneeweiß. An der Grenze beider Farben stehen goldgelbe Haare. Mittelschienen hell rotgelb, goldgelb behaart, die Basalhälfte silberweißlich. Hinterschienen schwarz mit gelbroter Basis. Behaarung tiefschwarz, am Hinterrand gewimpert, Basalpartie silberweiß bewimpert und gelb und weiß behaart. Alle Tarsen bleichrotgelb mit gleicher Behaarung. Klauen schwarz mit heller Basis. Hinterleib schwarz, mit warmem, braunem Ton. 1.-3. Tergit mit deutlichem, hellem Hinterrandsaum, die folgenden mit goldgelben Säumen, oder alle Säume sind

deutlich breit seidig weißgelb. Seiten des Hinterleibes bräunlich, satt goldgelb behaart. Die 3 letzten Segmente stark glänzend und vorherrschend schwarz behaart, nur am Hinterrand mit hellgelblichen Härchen. Bauch schwarz, die Basis rötlichbraun mit breiten hellen und hellgelb behaarten Säumen. Flügel gleichmäßig bräunlich tingiert mit braunen Adern und rotgelbem Stigma. Basalpartie etwas gelblicher im Ton.

2 guterhaltene ♀ haben eine rein schwarz behaarte Stirn. Das Stirndreieck ist gelbbraun, weißlich bestäubt. 1. und 2. Fühlerglied oben an der Spitze schwarzborstig. 3. Fühlerglied fast ganz schwarz. Taster rein schwarz behaart. Hinterkopf im oberen Teil dicht schwarz behaart, seitlich und unten gelbglänzend. Backenbart schwarz, unten mit einigen gelblichen Härchen. Thorax schwarz mit warmen, rostgelben Partien und 2 rostgelben Längsstriemen, die von der Quernaht bis zum Schildchen reichen. Alle Beulen rostgelb und gelblich bis rostrot behaart. Sonst ist die Behaarung tiefschwarz. Schildchen warm rostgelb mit schwarzem Basalfleck, vorherrschend schwarz behaart. Schwinger mit weißgrünem Knöpfchen. Brustseiten vorherrschend schwarz behaart. Schenkel schwarz mit rotbrauner Fleckung, dicht schwarz behaart. Schienen schwarz und silberweiß behaart. Mittelschienen fast ganz silberweiß. Alle Tarsen bleich rostgelb, oben silberweiß behaart. 1. und 2. Tergit gelblich am Hinterrand behaart, 3. nur in der Mitte, 4.-7. ganz schwarz behaart. Flügel gelblich tingiert, besonders in der Vorderhälfte.

M. E. gehören die von R i c. beschriebenen Exemplare von *dives* hierher.

Die Berliner Type von Georgien ist ein Übergangsexemplar zu *dives*, die ich als Varietät betrachten möchte. Ganz hell rost- oder zimtbraun. Thorax mit schwarzen Längsstriemen. Beulen und Brustseiten hell rotbraun. Hinterleib goldgelb behaart, besonders an den weißlichen Hinterrandsäumen. Bauch etwas mehr rötlich. Beine rotgelb, Hinterschienen schwarz gewimpert, im Basalteil weiß. Taster schwarz. Fühler hell rotgelb mit schwarzem Griffel.

Georgia; Brasilien, Pará, Ega, Marajó; Columbien; Venezuela; Panama.

Wenn ich W a l k e r's Art *dives* überhaupt als besondere Form gelten lasse, so geschieht es wegen der hellen Allgemeinfärbung und namentlich wegen der ganz hellroten Fühler und Taster. Übergänge scheinen vorzukommen. Manche Tiere unterscheiden sich eigentlich nur durch die hellen Körperanhänge von *fulvohirtum*. Deshalb mag wohl die von R i c. erwähnte kopflose Type



zu *dives* gehören, nicht aber das 2. Exemplar vom Amazonas mit schwarzen Fühlern und Tastern.

Knab erwähnt etwas abweichend gefärbte ♀ von Trinidad: vorherrschend schwarz behaart, mit vereinzelt bräunlichen Haarflocken an Thorax und Brustseiten.

1 ♀ von Bolivia, Mapiri, 19. III.; 1 ♀ Suapi.

13. *S. var. dives* Walk. ♀.

Länge 19 mm, Fühler 2 mm, Flügellänge 15 mm, -breite 5 mm.

Ein ♀ von Perty als *eristalis* ausgezeichnet, charakterisiert eigentlich die Art am besten. Der Hinterleib ist auffallend intensiv gelbrötlich gefärbt mit dunklen Seiten.

Thorax schwarz, aber dicht wollig rotgelb behaart. Schildchen hell roströtlich, dicht rotgelb behaart. Hinterrandsäume breit weißgelb mit hellgelber Behaarung. Bauch hell roströtlich; bei 2 ♀ nur die Seiten des 3. Sternits schwarzbraun und ebenso behaart. Sonst die Behaarung gelblich, besonders hell an den Hinterrandsäumen. Knöpfchenspitze rein weiß. Schüppchen hell rotgelb, Fühler vorherrschend weiß behaart, unterscheiden sich sonst in nichts von *fulvohirtum*. Endgriffel ziemlich lang, der Daumen recht schlank mit etwas verdickt erscheinender Spitze. Bei 1 ♀ sind die Vordertarsen weißlich behaart, so daß sie gleich den Vorderschienen silbergrau schimmern. Mittel- und Hintertarsen rotgelb mit weißer Behaarung. Bauch tiefschwarz mit reinweißen Binden.

Venezuela, Brasilien.

14. *Stibasoma flaviventre* Macq., ♀ (Abb. 6). Type: London, von Brasilien.

Länge 16 mm, Fühler 1,9 mm, Flügellänge 14,8 mm, -breite 5 mm.

Hat mit *S. dives* Wlk. nichts zu tun, ist viel breiter und plumper gebaut.

Stirnstrieme ca. 5 mal so hoch als unten breit, oben wenig breiter, glänzend düster rotbraun. Schwielen und Leiste bilden einen gemeinsamen kurzen starken rotbraunen Keil, der sich kaum abhebt. Beiderseits steht zarte weißliche Behaarung. Stirndreieck und Untergesicht weiß bestäubt, zart schwarzbraun behaart. Fühler dunkel rostrot. 1. Glied vorherrschend weißlich behaart, nur oben an der Spitze schwarzhaarig. 2. schwarz. Daumen bis zum Ende des 1. Griffelsegments reichend. Griffel kurz und dick, düster rostrot. Taster schwarz, dick und kurz, fast rüssellang, schwarz behaart, an der Basis mit wenigen weißen Haaren. Hinterkopf silberweiß, am Augenrand schwarz, ebenso behaart. Thorax und Schildchen rostrot, dicht schwarz behaart. Brustseiten bräunlich,

dicht schwarz behaart. Schüppchen schwarzbraun. Schwinger ockergelb. p schwarz, tiefschwarz behaart. Basis aller t silberweiß behaart, besonders an  $t_1$ .  $t_3$  lang und dicht schwarz gewimpert. Flügel zart gelblich tingiert, die äußerste Basis bis zu den Basalzellen schwarzbraun. Adern gelblich. Vorderrand bis zum Stigma honiggelb. Hinterleib leuchtend rotgelb. 1. Tergit ganz schwarz behaart; 2.-7. leuchtend goldig an den Säumen und Hinterecken, goldrot auf den übrigen Partien behaart. Bauch tiefschwarz und ebenso behaart. Nur die Hinterrandsäume sind breit goldgelb behaart, bilden daher breite Binden.

Rio Negro.

Lutz beschreibt das ♂ dazu, das in der Tafelerklärung als *euglossa* Lutz aufgeführt wird.

„Länge 17 mm. Kopf schwarz. Augen mit schwarzem, unten breiterem Rande, aus kleinen Facetten bestehend; der Rest dunkel-

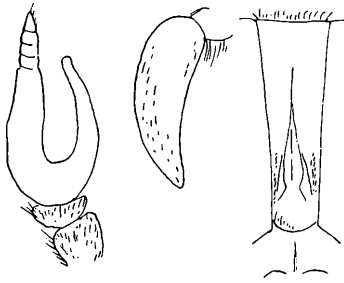


Abb. 6. *Stibasoma flaviventre* Macq., ♀,  
Fühler, Taster, Stirnstrieme.

rot mit großen Facetten. Rüssel und Palpen schwarz und ebenso behaart; Endglied der Palpen eiförmig, etwas nach oben gerichtet. Antennen: die beiden ersten Glieder schwarz, das 3. rotbraun, stumpfwinklig gebogen, der Zahn wenig gekrümmt, fast parallel mit dem Ende des 3. Gliedes. Unterer Augenrand und ein Teil des Gesichtes mit feinkörnigem, silberschimmerndem Belag. Bart schwarz. Grund des Thorax schokoladenbraun, besonders seitlich und unten mit Rot gemischt; die Haare, soweit vorhanden, schwarz. Abdomen an den ersten beiden Ringen ockergelb, nachher in Orange übergehend, mit feinen gelben und schwarzen Härchen, am Hinterrand der Ringe helle Fransen bildend, die oben schmal, an der Ventralseite breit sind; an letzterer ist der Grund, besonders nach oben und der Mitte zu, stark gebräunt. Beine schokoladenbraun, ins Braunrote oder Schwarze ziehend, mit dichten und langen Haaren von schwarzer Farbe, außer an der Basis der Tibien,

wo sie schneeweiß sind. Vorderste Schienen dorsal gewölbt und seitlich zusammengedrückt, die hintersten zweizeilig behaart. Flügel mit dunkel rotbrauner Basis; Costal- und ein Teil der Nachbarzellen gelb, die daselbst gelegenen Adern und das Stigma rostgelb; der Rest der Flügel ganz verwaschen grau, was auf der Figur nicht zu sehen ist. Schüppchen dunkelbraun, Halterenkнопfchen hellbraun.

Das hier beschriebene und abgebildete ♂ wurde im Februar in Pará gefangen. Es gleicht ganz auffallend einem *Hymenopteron* derselben Zone, welches von D u c k e als *Euglossa mocsáryi* Friese bestimmt wurde, doch ist es etwas kleiner als ein Exemplar dieser Biene, welches ich vom Rio Madeira erhielt.“

L u t z zählt auch *dives* Walk. hierher auf Grund der Beschreibung. Das stimmt nicht. *Dives* gehört als Varietät zu *fulvohirtum* Wied., der variabelsten *Stibasoma*-Art.

15. *S. sulfurotaeniatum* Kröb., ♀, Ann. Mus. Nat. Hung. 27 (1931) von Para.

16. *S. semiflavum* Lutz ♂.

„Länge 14 mm. Färbung schwarz mit breiter gelber Hinterleibbinde. Flügel nicht dunkel.

1 ♂ von *S. Catharina*, das sehr an *flaviventris* Mcq. erinnert. Doch ist es etwas kleiner, das Wurzelfeld der Flügel ist nicht schwarzbraun, während das schwarze Hinterleibende einen deutlichen Unterschied abgibt. Es handelt sich wohl zweifellos um eine neue Art. Von Einzelheiten wäre zu bemerken: Grund des Kopfes schwarz, graulich bestäubt. Rüssel sehr kurz. Palpen schwärzlich, braun behaart. Antennen rotbraun, Endglied sehr stumpfwinklig, Zahn gekrümmt und spitz. Augen nur im untern Drittel mit kleinen Facetten, der Rest mit größeren, die Farbe nach dem Trocknen rotbraun bis schwarz. Bart braun. Thorax schokoladenfarben, Behaarung rußfarben. Drei erste Abdominalringe, dorsal und ventral, ockergelb mit gelben seidenglänzenden Härchen; Rest braunschwarz, Hinterrand der Segmente heller. Beine braun, am Ende schwarz. Die Schenkel dicht, aber nicht sehr lang behaart; sämtliche Schienen etwas verdickt, oben konvex, nur die hintern mit zwei Reihen sehr kurzer Wimperhärchen.“

# ZOBODAT - [www.zobodat.at](http://www.zobodat.at)

Zoologisch-Botanische Datenbank/Zoological-Botanical Database

Digitale Literatur/Digital Literature

Zeitschrift/Journal: [Entomologische Zeitung Stettin](#)

Jahr/Year: 1932

Band/Volume: [93](#)

Autor(en)/Author(s): Kröber O.

Artikel/Article: [Das Genus Stibasoma Schin. \(Tabanidae, Diptera\).  
241-259](#)