



inimide. Entomology, but find list from the ...  
... ..

Found insectaria ...  
... 1798-1838 ...  
... ..

22.000,-

(Sch. II) 1

coll. coll. 18/10/50  
... 1-6 je 24 Kupfer  
... je 4 Textbl.

Handwritten

Handwritten





- Tab. 1. *Scarabeus cylindricus* Mas.  
 — 2. *Cimex nigrolineatus*  
 — 3. *Cetonia hirta*  
 — 4. — — *stictica*  
 — 5. *Papilio Plebeius ruralis* Meleager **Femin.**  
 — 6. *Bombyx compressa*  
 — 7. *Saperda tremula*  
 — 8. *Hispa mutica*  
 — 9. *Buprestis candens*  
 — 10. *Bembex rostrata*  
 — 11. *Asilus tentonus*  
 — 12. *Buprestis Salicis*  
 — 13. *Stratiomys trilincata*  
 — 14. — — *hypoleon*  
 — 15. *Syrphus musitans*  
 — 16. *Apis terrestris*  
 — 17. *Musca pellucens*  
 — 18. *Sapeida oculata*  
 — 19. *Musca meteorica*  
 — 20. *Prinus sexpunctatus*  
 — 21. *Buprestis lugubris*  
 — 22. *Mycetophagus piceus*  
 — 23. *Hypopheus depressus*  
 — 24. *Monotama crenata*.

1796  
 [V. 11]  
 CNHRB









*Scarabaeus cylindricus* 1777



SCARABAEVS cylindricus. Mas.

Der Walzenkäfer. Der walzenförmige Dungkäfer. Das Männchen. Scarabé cylindrique. Cerf - volant cylindrique.

*Scarabaeus cylindricus*: scutellatus, thorace antice truncato quinque dentato, capite antice cornu erecto, corpore cylindrico. *Linn. Syst. Nat.* ed. XII. holm. n. 11. ed. XIII. p. 1532. n. 11.

*Scarabaeus cylindricus*. *Fabric. Syst. Ent.* p. 12. n. 33. *Spec. Ins. T. I.* p. 12. n. 39. *Mant. Ins. T. I.* p. 6. n. 41.

*Schaeffer* Ic. *Ins. Ratisb.* Tab. 201. fig. 1.

*Harrer Beschreib. d. Schaeff. Ins.* 1. B. p. 9. n. 5.

*Iablonsky Naturg. d. Käf.* 1. B. tab. 6. f. 8.

*Voet Coleopt.* 1. Th. p. 85. n. 131. t. 20. f. 131.

Im faulen Holze. Ausser Oesterreich, Bayern, Salzburg, um Braunschweig, Darmstadt, Regensburg u. s. w.

Erstes Heft.

Den Gattungskennzeichen nach hat der *Walzenkäfer* mehr übereinstimmendes mit den *Erdkäfern*, als mit den *Schrötern*, wohin ihn *Scopoli*, *Laicharding*, *v. Moll* und *Scriba* brachten. Hr. Prof. *Fabric* hat ihn in seiner *Entomol. systematica* nicht mehr unter den Scarab. angeführt: wahrscheinlich wird er ihm eine andere, vielleicht noch schicklichere Stelle einräumen, als er bisher behauptet.

a. b. Der Walzenkäfer in zweyerley Stellung. c. Ein vergrössertes Fühlhorn.





*Cimex nigrilineatus* Linn.



## CIMEX nigrolineatus.

*Die lineirte Wanze. Die Bänderwanze. La Punaise Siamoise.*

*Cimex lineatus*: scutellaris niger, thorace lineis quinque, scutello tribus luteis, abdomine flavo punctis nigris. *Linn. Syst. Nat.* n. 6. p. 716. ed. XIII. p. 2151. n. 6.

*Cimex lineatus. Fabric. Syst. Ent.* p. 698. n. 9. *Spec. Ins. T. II.* p. 341. n. 15. *Mant. Ins. T. II.* p. 281. n. 17.

*Schaeffer Ic. Ins. Ratisb. Tab. 2.* fig. 1.

*Sulzer abgek. Gesch. d. Ins. Tab. 10.* fig. 6.

*Scopol. Ent. carn.* n. 351. ic. 351.

Im May und September; anf Aepfel - und Hollunderblüthen, auch auf Doldengewächsen (Umbelliferi) besonders in gebürgichten Gegenden. In Bayern, der Pfalz, Franken, Oesterreich etc.

a. Die Bänderwanze von oben. b. Von unten. c. Ein Fühlhorn. d. Ein Flügel. Sie varirt in Hinsicht der Farbe, Grösse, und der Anzahl der Bänder.





*Cetonia hirta* Linn.



CETONIA hirta.

Das Rauchkäferchen. Das Bürlein. Der deutsche Fuchs. Cetoine velu. Le  
Dos velu. De Raigrug.

*Scarabaeus hirtellus*: scutellatus muticus hirtus testaceo-nigricans, elytris  
pallido maculatis. Linn. Syst. Nat. n. 69. p. 556. ed. XIII. n. 68.  
p. 1577.

*Cetonia hirta*. Fabric. Syst. Ent. n. 56. p. 50. Spec. Ins. T. I. n. 30. p. 59.  
Mant. Ins. T. I. n. 60. p. 51.

Schaeffer Ic. Ins. Rat. tab. 108. fig. 8.

Harrer Besch. d. Schaeff. Ins. I. B. n. 33. p. 45.

Herbst Naturg. d. Käf. III. B. n. 27. t. 50. f. 6.

Panzer Uebers. d. Voet. Käf. 1. Th. Titeltupf. fig. 8.

Fast durch ganz Deutschland, und besonders manche Jahre sehr  
häufig, in allen Aepfel- und Birnblüthen. Auf den Blüten des Ranunc.

Ficar. L., und in der Folge an der *Plantago maior, media* L. (*Brahm* Hdb. n. 109.) Manchmal fehlen die weissen Fleken auf den Flügeldecken, er ist dann auch weniger haricht, und so ist er nun *S. Squalidus* *Linn.*

a. Der Kopf vorwärts. b. Ein Fühlhorn.





*Citonia stictica* Linn



## CETONIA stictica.

*Der Punktkäfer. Der deutsche Flekkäfer. Le Drap mortuaire.*

*Scarabaeus sticticus*: scutellatus muticus niger glaber, punctis albis sparsis, abdomine subtus punctis quaternis albis. *Linn. Syst. Nat.* n. 54. p. 552. ed. XIII. n. 54. p. 1576.

*Cetonia stictica*. *Fabric. Syst. Ent.* n. 37. n. 51. *Spec. Ins. T. I.* n. 51. p. 59. *Mant. Ins. T. I.* n. 61. p. 31.

*Scarabaeus funestus*. *Scop. carn.* n. 7. fig. 7.

*Herbst im Archiv* 4. Tab. 19. fig. 27. *Naturs. d. Käfer.* III. B. n. 26. t. 30. fig. 5.

*Panzer Uebers. d. Voet. Käf.* 1. Th. Titelkupf. fig. 1.

In Deutschland; selten: in Oestereich, Tyrol, im Salzburgischen, in den Rheingegenden cet. und läßt sich mit dem gemeinen Goldkäfer auf

den nemlichen Blüten antreffen. Ich habe an meinen zahlreichen Exemplaren bestätigt gefunden, was der genau beobachtende Herr Liz. *Brahm* (Handb. n. 141.) in Ansehung des *haarichten* dieses Käfers bemerkt hat. Hieher gehört auch die ihm eigene, wenigstens wie mir dünkt, wichtige Bemerkung, daß diese Art in Mistbeeten in kleinen Tönnchen ihre Verwandlung übersteht.



*Papilio Pl. Rur. Meleager Fabr.*



**PAPILIO Plebeius ruralis Meleager. Femina.**

*Zackichter blankblauer Falter. Das Weibchen. L'Argus bleu decoupé.*

*Papilio* Pl. rur. *Meleager*: alis dentatis caeruleis: limbo nigro, subtus  
canis: punctis ocellaribus nigris. *Fabric. Mant. Ins. T. II. n. 679. p. 71.*

*Pap. Endymion. Syst. Verz. d. Schmetterl. d. Wienergeg. p. 182. n. 1.*

*Schneider Syst. Besch. d. Schmetterl. 1. Th. n. 164. p. 265.*

*Borkhausen europ. Schmett. 1. Th. n. 5. p. 171.*

*Bergsträss. Schmett. tab. 55. fig. 3. 4.*

*Esper Europ. Schmett. Tab. 45. fig. 2.*

Im südlichen Deutschlande. Die Larve ist noch unentdeckt.

a. Die Unterseite beyder Flügel.







*Bombyx compressa* Fabr.



## BOMBYX compressa.

*Der Weismond. Der Schlehdornspinner.*

*Bombyx compressa*: alis compresso adscendentibus niveis, macula communi fusca, centrali grisea, lunula alba. *Fabric. Spec. Ins. T. II. n. 97. p. 192. Mant. Ins. T. II. n. 137. p. 124.*

*Pyralis Bankiana. Fabric. Syst. Ent. n. 1. p. 645.*

*Bomb. Spinula. Syst. Verz. d. Wiener Schmett. p. 64. n. 6.*

*Phal. geom. Modesta. Naturf. XIII. St. p. VI. t. 3. f. 4. a. f. 4. b.*

Die Raupe ist braun, vorwärts mit vier und hinterwärts mit zwei Dornspitzen bewafnet. Die Puppe ist vorwärts braun, und hinterwärts blau. Man hat sie um Wien, Nürnberg und um Eisenach auf dem Schlehenstrauch angetroffen.

♂. Das Männchen. ♀. Das Weibchen. a. Die Flügel von der Unterseite.





*Caperdo tremula* Fabr.



SAPERDA tremula.

*Der hallische Zitterbock. Der Achtpunkt. Der punktirte Schneckenkäfer.*

*Saperda tremula* : viridis thorace punctis duobus, elytris quatuor nigris. *Fabric. Syst. Ent. n. 15. p. 186. Spec. Ins. T. I. n. 19. p. 254. Mant. Ins. T. I. n. 28. p. 149.*

*Schaeffer Ic. Ins. Ratisb. tab. 101. fig. 1.*

*Harrer Besch. d. Schäff. Ins. 1. Th. n. 340. p. 208.*

*Schrank Enum. Ins. Austr. n. 267.*

*v. Laichard. tyr. Ins. 2. Th. n. 2. p. 32.*

Auf Linden, Obstbäumen, doch nicht alle Jahr gleichhäufig. Ausser Halle, Regensburg, Nürnberg, Wien, Mainz, auch an mehreren Orten Deutschlands.

a. Der Kopf vorwärts.







*Hispa mutica* Linn.



**HISPA mutica.**

*Das Fadenhorn. Der haarichte Hautfresser. Tenebrion à antennes velues. Degeer.*

*Hispa mutica: inermis antennis pilosis. Linn. Syst. Nat. n. 4. p. 604. ed. XIII. n. 4. p. 1752.*

*Hispa mutica. Fabric. Syst. Ent. n. 6. p. 71. Spec. Ins. T. I. n. 9. p. 83. Mant. Ins. T. I. n. 7. p. 47.*

*Tenebrio hirticornis. Degeer Ins. T. V. p. 47. tab. 5. fig. 1.*

Nicht häufig: im Sande, Gras, auch im Kehrlicht.

a. Natürliche Grösse.    b. Vergrößerung.    c. Vergrössertes Fühlhorn.

1881

1. *...*

2. *...*

3. *...*

4. *...*

5. *...*



*Buprestis candens* Miki.



**BVPRESTIS candens** Mihi.

*Der glühende Prachtkäfer. Le Richard rouge.*

*Buprestis candens*: elytris integerrimis margine sinuatis, thorace canaliculato utrinque depresso, corpore cyaneo.

Caput cyaneum, planum scabrum, ore antennisque nigris. Thorax utrinque depressus cyaneus scaber, medio linea impressa viridi nitida canaliculatus. Elytra punctato - scabra macula media flexuosa cyanea ad suturam viridia, nitida, margine utrinque inaurata, pone axillas sinuata: Abdomen cyaneum nitidum. Pedes violacei.

Herr Medicinalassessor *Frischmann* entdeckte diese bisher unbekannte Art in Erlangen. Viel ähnliches in Hinsicht der Farben mit der *Bupr. salicis* F. und *Chrysis ignita* L.







*Bembex rostrata* Linn.



## BEMBEX rostrata.

*Der Schnabler. Geschnabelte wilde Erdbiene.*

*Bembex rostrata*: labio superiore conico fisso, abdomine atro, fasciis glaucis repandis. *Fabric. Syst. Ent. n. 3. p. 362. Spec. Ins. T. I. n. 3. p. 458. Mant. Ins. T. I. n. 3. p. 285.*

*Apis rostrata. Linn. Syst. Nat. n. 25. p. 957. Faun. Suec. n. 1700. Gotländ. Reis. p. 356.*

*Christ Naturgesch. der Bienen p. 177. tab. 14.*

*Vespa signata. Sulzer abgek. Gesch. der Ins. tab. 27. fig. 10.*

In mehrern Gegenden Deutschlands; Wien, Gotha, Nürnberg. Sie wohnt wie die Wespen an Sandhügeln, und erzielt aus einem ieden Nest, das nur einer Eichel gros ist, ein Junges. Ausser *Sulzern* hat noch

niemand die beyden am untern 2ten und 6ten Bauchringe stehenden merkwürdigen Zähne bemerkt.

a. Der Kopf vorwärts gezeichnet.



*Aphidius tentorius* Linn.



ASILVS teutonus.

*Deutsche Raubfliege. Vaterländische Raubfliege.*

*Asilus teutonus*: niger thorace fuscæ - aureo maculato; abdomine utrinque maculis quinque albis. *Linn. Syst. Nat. n. 11. p. 1008.*

*Asilus teutonus*: *Fabric. Syst. Ent. n. 21. p. 795. Sp. Ins. T. II. n. 27. p. 465. Mant. Ins. T. II. n. 31. p. 360.*

*Schæff. Ic. Ins. Rat. tab. 8. fig. 13.*

*Schrank Enum. ins. austr. n. 994.*

In gebüngichten Gegenden: auf Doldengewächsen: im Julius.







*Buprestis fulvicis* Fabr.



**BVPRESTIS salicis.**

*Geputzter Stinkkäfer. Weiden - Prachtkäfer. Le Richard  
rubis. Geoffr.*

*Buprestis salicis*: elytris integerrimis viridis nitens, coleopteris aureis  
basi viridibus. *Fabric. Gen. Ins. Mant. p. 237. Spec. Ins. T. I.  
n. 60. p. 282. Mant. Ins. T. I. n. 89. p. 184.*

*Schaeff. Ic. Ins. Ratisb. tab. 31. fig. 12.*

*Harrer Besch. d. Schaeff. Ins. 1. Th. n. 100. p. 66.*

*Buprestis elegantula. Schrank ins. austr. n. 365. p. 195.*

*Geoffr. ins. paris. T. I. p. 126.*

*Cucuius rubinus. Fourcroy Ent. paris. T. I. n. 4. p. 33.*

Auf Rosen und Weiden: in Oestereich, Franken, in den Rhein-  
gegenden, cet.

Die im *Archiv* (3. II. tab. 46. fig. 5.) vorkommende Figur, scheint  
gar nicht hierher zu gehören.

# 1888

1888

1888

1888

1888

1888

1888

1888

1888

1888

1888

1888

1888

1888

1888

1888

1888

1888



*Stratiomys trilineata* Fabr.



STRATIOMYS trilineata.

*Grüne Waffensfliege. Dreygestreifte Waffensfliege. La Mouche - armée  
jaune à bandes noires.*

*Stratiomys trilineata*: scutello bidentato, corpore viridi, thorace lineis  
abdominque fasciis nigris. *Fabric. Syst. Ent. n. 7. p. 760. Spec. Ins.*  
*T. II. n. 9. p. 418. Mant. Ins. T. II. n. 14. p. 331.*

*Musca trilineata*: antennis filatis clavatis, scutello bidentato, corpore vi-  
ridi, thorace lineis abdomineque fasciis nigris. *Linn. Syst. Nat. n. 6.*  
*p. 980. ed. XIII. n. 6. p. 2835.*

*Stratiomys luteo - virescens. Geoffr. paris. T. II. n. 7. p. 482.*

*Stratiomys fasciata. Fourcroy. ent. paris. T. II. n. 7. p. 468.*

Fliegt um Weyher, Teiche, hin und wieder in Deutschland. Ich  
habe sie um Nürnberg angetroffen.

† Die natürliche Grösse. \* Vergrösserung. a. Der Kopf, Augen. b. Ein  
Fühlhorn. c. Das Bruststück mit dem Schildchen. d. Eine clava hal-  
terum - sämtlich ansehnlich vergrössert.







*Stratiomys hypoleon* Fabr.



STRATIOMYS Hypoleon.

*Gefleckte Waffenfliede. Gelbgestreifte Waffenfliede La mouche armée  
noire à taches jaunes.*

*Sstratiomys Hypoleon*: scutello bidentato flavo, corpore nigro, flavo variegato. *Fabric. Syst. Ent.* n. 8. p. 760. *Spec. Ins.* T. II. n. 10. p. 418. *Mant. Ins.* T. II. n. 15. p. 331.

*Musca Hypoleon*: antennis filatis acuminato - setaceis, thorace bidentato, margine striisque duabus flavis. *Linn. Syst. Nat.* n. 7. p. 980. ed. XIII. n. 7. p. 2835.

*Stratiomys atra*. *Geoffr. paris.* T. II. n. 6. p. 481.

*Stratiomys maculata*. *Fourcroy. ent. paris.* T. II. n. 6. p. 468.

*Musca rara*. *Scop. carn.* n. 912.

Sehr selten: an fließenden Wassern. Um Nürnberg.

† Natürliche Grösse. \* Vergrößerung. a. Der Kopf mit den Augen.  
b. Ein Fühlhorn. c. Das Schildchen. d. Eine clava halterum vergrößert.



*Syrphus muscivorus* Linn.



**SYRPHVS mussitans.**

*Summende Schwebfliege.*

*Syrphus mussitans*: antennis plumatis tomentosus, thorace fulvo, abdomine virescente. *Fabric.* Gen. Ins. Mant. p. 306. Spec. Ins. T. II. n. 3. p. 422. Mant. Ins. T. II. n. 3. p. 354.

*Linn.* Syst. Nat. n. ed. XIII. n. 327, p. 2867.

Um Nürnberg. a. Der Kopf, vorwärts.

Der Unterleib ist nicht immer grünlicht. An den letzten Bauchringen und gegen den After zu, sind die Härchen grau. Von dem *Syrphus mystaceus* verschieden.







*Apis terrestris* Linn.



## A P I S   t e r r e s t r i s .

*Erdhummel. Erdbiene.*

*Apis terrestris*: hirsuta nigra, thoracis cingulo flavo, ano albo. *Linn.*  
Syst. Nat. n. 41. p. 960. ed. XIII. n. 41. p. 2781.

*Fabric.* Syst. Ent. n. 5. p. 379. Spec. Ins. T. I. n. 5. p. 475. Mant. Ins. T. I.  
n. 5. p. 299.

*Scop.* carn. n. 815. fig. 815.

*Schaeff.* Ins. Ratisb. tab. 251. fig. 7.

*Christ.* Naturgesch. d. Bienen. p. 127.

Fliegt um Blumen häufig, und nistet tief in der Erde.

a. Ein vergrössertes Fühlhorn.





*Musca pellucens* Linn.



## MVSCA pellucens.

*Durchleuchtende Fliege. La Volucelle à ventre blanc en devant.*

*Musca pellucens*: antennis plumatis pilosa nigra, abdominis segmento primo albo pellucido. *Linn. Syst. Nat. n. 62. p. 989. ed. XIII. n. 62. p. 2838.*

*Fabric.* Syst. Ent. n. 2. p. 773. Spec. Ins. T. II. n. 2. p. 435. Mant. Ins. T. II. n. 3. p. 342.

*Geoffr. ins. paris. T. II. n. 1. p. 540. tab. 18. fig. 3.*

*Volucella pellucea. Fourcroy ent. paris. T. II. n. 1. p. 501.*

*Sulzer Kennz. d. Ins. Tab. 20. fig. 153.*

Fliegt mitten im Sommer häufig um Blumen, und hält sich besonders in waldichten Berggegenden auf.

a. Ein vergrössertes Fühlhorn.

1875

*[The following text is extremely faint and illegible due to the quality of the scan. It appears to be a list or a series of entries.]*





*Saperda oculata* Fabricius



SAPERDA oculata.

*Augigter Bockkäfer. Augigter Schneckenkäfer. Schildaugenbockkäfer.*

*Saperda oculata*: thorace luteo, punctis duobus atris, elytris nigris.

*Fabric. Syst. Ent. n. 3. p. 184. Spec. Ins. T. I. n. 4. p. 231. Mant. Ins. T. I. n. 6. p. 147.*

*Cerambyx oculatus. Linn. Syst. nat. n. 60. p. 633. ed. XIII. n. 60. p. 1841.*

*Leptura oculata. Scop. carn. n. 152. fig. 152.*

*Schaeff. Ic. Ins. Rat. tab. 128. fig. 4.*

*Harrer Besch. d. Schäff. Ins. 1. Th. n. 344. p. 209.*

*v. Laichard. tyr. Ins. 2. Th. n. 8. p. 42.*

Nicht selten. An Obstbäumen, und verschiedenen Staudengewächsen. Die Fühlhörner sind meist so lange als die Flügeldecken, nicht aber so lange, als das ganze Insekt.





*Musca mdeorica* Linn.



## MVSCA meteorica.

### *Gewitterfliege.*

*Musca meteorica*: antennis setariis pilosa nigra, abdomine subcinereo, alis basi subflavis, oculis brunneis. *Linn. Syst. Nat.* n. 88. p. 993. ed. XIII. n. 88. p. 2849. *Faun. Suec.* n. 1849. *Amoen. Acad.* III. p. 558. *It. Westgoth.* p. 37.

*Fabric. Syst. Ent.* n. 36. p. 780. *Spec. Ins.* T. II. n. 49. p. 445. *Mant. Ins.* T. II. n. 58. p. 347.

Abhandl. über die Schädlichk. d. Ins. p. 43.

Häufig im Sommer; fliegt auch an die Fenster, und in die Häuser. Sie verfolgt die Pferde mit solcher Heftigkeit, daß das Fahren für Reisende in schwülen Sommertagen sehr viel unangenehmes und beschwerliches hat. Vor Entstehung eines Gewitters fliegt sie in ungeheuern Schwärmen. Die Made dieser Fliege hat man auch im menschlichen Magen angetroffen, und dafür das bekannte Nuffersche Mittel wirksam gefunden.







*Ptinus sexpunctatus* Miki.



PTINVS sexpunctatus Mihi.

*Bohrkäfer mit sechs Punkten.*

*Pinus sexpunctatus*: villosus - griseus, thorace gibbo, elytris nigris, punctis tribus lacteis.

Naturforscher XXIV. St. n. 16. p. 11. Tab. I. fig. 16. 16. b.

Hier in Nürnberg hab ich diesen noch ganz unbekanntem Bohrkäfer entdeckt: man trifft ihn in finstern staubichten Orten in alten Gebäuden an. Er ist zuverlässig eine eigene Art!





*Buprestis lugubris* Fabr.



## BVPRESTIS lugubris.

*Trauer - Prachtkäfer.*

*Buprestis lugubris*: elytris integris obscuris nigro - scabris, corpore subtus cupreo. *Fabric. Spec. Ins. T. I. p. 280. n. 42. Mant. Ins. T. I. n. 62. p. 182.*

*Herbst* im Archiv 5 Heft, n. 14. p. 119. tab. 28. fig. 14.

Das Vaterland dieses Prachtkäfers ist bisher nur Oestereich. Vorwärts oben auf dem Bruststücke liegen noch zweien erhabene geglättete Punkte, die denen auf den Flügeldecken ähnlich sind. In der Figur, die aus *Pallas* Ins. ross. (tab. D. fig. 11.) zuweilen noch mit angeführt wird, erkenne ich diesen Käfer nicht.

# ANNUAL REPORT 1903

OF THE

FOREST SERVICE OF THE UNITED STATES

DEPARTMENT OF AGRICULTURE

1903

WASHINGTON, D. C.

1904

PRINTED BY THE GOVERNMENT PRINTING OFFICE

WASHINGTON, D. C.

1904

U. S. GOVERNMENT PRINTING OFFICE





*Mycetophagus piceus* Hellwig.



## MYCETOPHAGVS piceus.

*Pechbrauner Ameisenjäger.*

*Mycetophagus piceus*: elytris nigris: basi fascia, macula punctoque apice ferrugineis.

*Ips picea*: picea, elytris nigris; basi fasciaque postica ferrugineis. *Fabric.* Gen. Ins. Mant. n. 3. p. 214. *Spec. Ins.* T. I. n. 3. p. 81. *Mant. Ins.* T. I. n. 11. p. 46.

*Silpha picea.* *Linn.* S. N. ed. XIII. n. 56. p. 1617.

Von Braunschweig, woher ich ihn durch die Güte des Hrn. Prof. *Hellwigs* erhielt. Er wohnt in dem *Boletus luteus* L., und varirt sehr in der Zeichnung der Flügeldecken. Eben dieser verdienstvolle Entomolog ist der Errichter dieser neuen Gattung, die auch nun von dem Hrn. Prof. *Fabricius* recipirt worden, und in der Folge, in dessen noch nicht abgedruckter *Entomologia systematica* ausführlicher wird bekannt gemacht werden.

Was Hr. Prof. *Fabricius* für eine zwote (*fascia postica*) Binde hält, ist es nicht. Es sind zween nicht zusammenhängende Flecken, deren ieder umgekehrt herzförmig ist: ganz an der bleich braunen Spitze der Flügeldecken liegen noch zween runde Punkte. Die beiden Hohlpunkte auf dem Bruststücke liegen auch nicht seitwärts, sondern in der Mitte nahe gegen das Schildchen zu. Die Flügeldecken sind gestreift - punktirt.



*Hypophleus depressus* Hellwig.



## HYPOPHLOEVS depressus.

*Brauner Pochkäfer.*

*Hypophloeus depressus*: thorace fusco quadrato, elytris castaneis striato-punctatis, antennis linearibus.

*Melinus*. *Herbst* im Archiv 4 Heft n. 2. p. 37. Tab. XXI. fig. B. b.

*Schneider*. N. Magaz. 1. 25.

Um Berlin und Braunschweig. Zwischen den Rinden der Eichen.

Auch diese Gattung hat Herr Prof. *Hellwig* in Braunschweig errichtet, und Herr Prof. *Fabricius* recipirt.

Die Herbstische Beschreibung a. a. O. trifft genau zu: nicht so dessen Abbildung. Wenn die Fühlhörner, wie hier, gleichbreit und gleichdicke sind, so dürfte man sie *lineares* nennen.

a. Natürliche Grösse. b. Vergrößerung.

STRENGTH OF THE

...

...

...

...

...

...





*Monotoma crenata* Hellwig.



**MONOTOMA crenata.**

*Gekerbter Kielkäfer.*

*Monotoma crenata*: oblonga nigra, thorace rugoso, elytris striato - crenatis: maculis duabus rufis.

*Tritoma crenata.* Fabric. Syst. Ent. n. 4. p. 69.

*Ips crenata.* Fabric. Gen. Ins. Mant. n. 5. p. 214. Spec. Ins. T. I. n. 5. p. 81. Mant. Ins. T. I. n. 15. p. 46.

*Herbst* im Archiv 4 Heft n. 2. p. 31. Tab. XX. fig. 20.

Ausser Pommern, Braunschweig, Nürnberg, auch in mehreren Gegenden Deutschlands. Hält sich im Holz auf.

Auch diese neue Gattung errichtete Herr Prof. *Hellwig* in Braunschweig.

a. Natürliche Grösse. b. Vergrößerung.

PLANTAS DE LA SIERRA DE GUANAJAY

de la Sierra de Guanajay

En la Sierra de Guanajay, en el departamento de Matanzas, se encuentran las siguientes plantas:

1. *...*

2. *...*

3. *...*

4. *...*

5. *...*

6. *...*

7. *...*

8. *...*

9. *...*

10. *...*

11. *...*

12. *...*

13. *...*

14. *...*

15. *...*

16. *...*

17. *...*

18. *...*

19. *...*

20. *...*

21. *...*

22. *...*

23. *...*

24. *...*

25. *...*

26. *...*

27. *...*

28. *...*

29. *...*

30. *...*

31. *...*

32. *...*

33. *...*

34. *...*

35. *...*

36. *...*

37. *...*

38. *...*

39. *...*

40. *...*

41. *...*

42. *...*

43. *...*

44. *...*

45. *...*

46. *...*

47. *...*

48. *...*

49. *...*

50. *...*

51. *...*

52. *...*

53. *...*

54. *...*

55. *...*

56. *...*

57. *...*

58. *...*

59. *...*

60. *...*

61. *...*

62. *...*

63. *...*

64. *...*

65. *...*

66. *...*

67. *...*

68. *...*

69. *...*

70. *...*

71. *...*

72. *...*

73. *...*

74. *...*

75. *...*

76. *...*

77. *...*

78. *...*

79. *...*

80. *...*

81. *...*

82. *...*

83. *...*

84. *...*

85. *...*

86. *...*

87. *...*

88. *...*

89. *...*

90. *...*

91. *...*

92. *...*

93. *...*

94. *...*

95. *...*

96. *...*

97. *...*

98. *...*

99. *...*

100. *...*

...





# Inhalt des zweyten Hefts.

---

- Tab. 1. *Scaphidium quadrimaculat.* Fabric.  
— 2. *Scaphidium agaricinum* Hellwig.  
— 3. *Carabus attenuatus* Fabric.  
— 4. *Tritoma flavipes* Panzer.  
— 5. *Mycetophagus piceus.* Variet. Fabric.  
— 6. *Syrphus bifasciatus* Panzer.  
— 7. *Scolytus limbatus* Fabric.  
— 8. *Malachus ruficollis* Fabric.  
— 9. *Sinodendron cylindricum* Fem. Fabric.  
— 10. *Syrphus arcuatus* Fabric.  
— 11. *Cercopis coleoptrata* Fabric.  
— 12. *Cicindela flexuosa* Fabric.  
— 13. *Cicindela sinuata* Schaeider.  
— 14. *Notonecta minutissima* Linn.  
— 15. *Cimex spissicornis* Fabric.  
— 16. *Blatta germanica* Linn.  
— 17. *Noctua illustris* Fabric.  
— 18. *Bombyx argentina* Fabric.  
— 19. *Lucanus parallelipedus* Linn.  
— 20. *Tabanus bovinus* Linn.  
— 21. *Nicrophorus Vespillo* Fabric.  
— 22. *Cerambyx alpinus* Linn.  
— 23. *Scarabaeus Typhoeus* Linn.  
— 24. *Ips (Mycetophagus) marginalis* Panzer.







*Scaphidium quadrimaculatum* Fabr.



## SCAPHIDIVM quadrimaculatum.

*Der vierfleckigte Pilzkäfer.*

*Scaphidium quadrimaculatum*: ovatum, atrum, glabrum, elytris abbreviatis, maculis duabus coccineis.

*Clemens*. Nomenclat. entomol. p. 5.

Auf dem Harze. Der Winteraufenthalt ist in alten eichenen Stöcken. Lebt wahrscheinlich von Pilzen.

Bevor mir die generische Bestimmung dieser Gattung (*Fabr. Entom. Syst. XIII. 110.*) bekannt wurde, habe ich diese nun darunter gehörige Art also zu beschreiben versucht:

Palpi inaequales, anterioribus filiformibus. Labium truncatum. Antennae nigrae, articulis extremis quinque perfoliatis. Caput ut in *Chrysomel.* sub thorace reconditum. Thorax convexus, emarginatus, sub

*lente punctatus*. Scutellum exiguum triangulare. Elytra convexa atra glabra: linea e punctis minutissimis congesta marginem anteriorem cingente; maculis utrinque duabus coccineis, altera baseos lobata, altera apicis subovata minori. Pedes postici elongati, tibiis tarsisque ferrugineis. Anus exsertus.

Wenn ich gleich dieses schöne Käferchen nie lebendig hatte, so vermüthe ich doch, es mögte demselben, wegen der verlängerten Hinterfüsse, die sich unten an dem Leibe zurückgezogen, und gerade eine solche Lage angenommen, wie mans an den *Chrysom. saltat. Mordellis* cet. sieht, eben auch ein solches ähnliches Vermögen zu hüpfen eigen seyn. Ein *Acarus cleoptrat.* sitzt an einem der mittlern Füsse, eines meiner Exempl.

- a. Natürliche Grösse.    b. Vergrösserung.    c. Ein vergrössertes Fühlhorn.



*Scaphidium agaricirum* Hellwig.



## SCAPHIDIVM agaricinum.

*Der ungeflechte Pilzkäfer.*

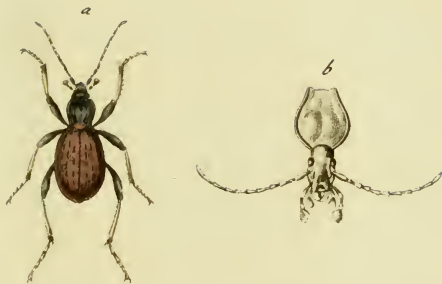
*Scaphidium agaricinum*: ovatum, atrum, glabrum, elytris abbreviatis, apice, antennis pedibusque testaceis.

Lebt in den Boletis arboreis: geht zwar in Ansehung der Fühlhörner vom vorigem ab, Lebensart aber und der übrige Bau lassen wohl keinen Zweifel übrig, daß beyde zu einerley Gattung gehören.

Dieses sehr kleine Käferchen ist übrigens von ausnehmender Glätte; und nur unter der sehr stark vergrößernden Linse bemerkt man die ausserordentlich feinen Punkte, womit das Bruststück und die Flügeldecken übersät sind. Letztere bedecken eben so wenig, wie bey der vorigen Art den Unterleib ganz, und sind gerade da, wo sie sich endigen, mit einem sehr schmalen gelben Saum gerändert. Die Fühlhörner, so fadenförmig sie zu seyn scheinen, sind dennoch von ungleicher Dicke.







*Carabus attenuatus* Fabr.



## CARABVS attenuatus.

*Der schmalle Laufkäfer.*

*Carabus attenuatus*: apterus niger, elytris subcupreis: punctis elevatis triplici serie, thorace angustiore, capite angustissimo. *Fabric. Ent. Syst.* T. I. n. 32. p. 131.

Mus. Dn. *Hellwig*. Von dem Andreasberge des Harzgebürges.

Dem *Carab. rostratus* allerdings sehr ähnlich, jedoch hinlänglich verschieden. Eigentlich hat jede Flügeldecke nicht *drei*, sondern *vier* Reihen erhabener Punkte: nur ist diese *vierte* weniger bemerkbar, da sie zu äusserst an dem Rande liegt: der Punkte sind auch darauf weniger. Die Füsse, besonders die hintern, sind sehr lange. Die Schenkel sehr stark, schwarz: die Schienbeine, Fufsblätter, und die äussere Hälfte der Fühlhörner gelblich.

a. Natürliche Grösse. b. Stellt das Bruststück, den Kopf mit seinen Fühlhörnern, und sehr merkwürdigen Fressspitzen ansehnlich vergrössert vor.





*Tritoma flavipes* Miki.



TRITOMA flavipes Mihi.

*Der gelbfüssige Staubkäfer.*

*Tritoma flavipes*: ovatum, atrum, antennis pedibusque testaceis.

Oefters in Aepfel und in Birnblüthen: hier in Nürnberg.

Diesen sehr kleinen Käfer glaube ich nirgends besser als unter diese Gattung bringen zu dürfen, ohngeachtet man ihn seines übrigen Baues wegen eher unter den *Sphäridiis* suchen mögte. Die Fühlhörner und Fressspitzen haben aber mehr übereinstimmendes mit dessen Gattungsverwandten, (*Tritoma bipustul.*) als mit *Späridiis*. Auch ist hier kein labium quadratum.

Die Flügeldecken und das Bruststück, sind sehr fein punktirt, und nicht sehr dichte mit grauen Härchen besetzt. Der Mund, Fühlhörner und die Füße sind wachsgelb. Die Schenkel nur sind schwarz; auf jedem liegt aber eine eben so wachsgelbe Flecke.







*Mycetophagus piceus* Hellwig. var.



MYCETOPHAGVS piceus varietas.

*Pechbrauner Ameisenjäger. Abänderung.*

*Mycetophagus piceus*: elytris nigris: basi fascia, macula punctoque apice ferrugineis.

*Ips picea*. Fabric. l. c.

*Silpha picea*. Syst. Nat. ed. XIII. Gmel. l. c.

Diese sehr merkwürdige Abänderung eines in der vorigen Monatslieferung bereits bekannt gemachten Ameisenjägers, habe ich in Nürnberg an einem alten Weidenstock entdekt. Es ist dieses das grösste Exemplar, das mir von dieser Art bisher bekannt geworden. Der vorzüglichste Unterschied beruht ausser der Grösse, noch in den variirenden Zeichnungen der Flügeldecken, und in den besondern Punkten, die zwischen der fascia basos, und der macula apicis ferruginea, befindlich sind, wie diese sehr genaue Zeichnung vorstellt.





*Syrphus bifasciatus* Mili.



SYRPHVS bifasciatus Mihi.

*Die Gürtelschwebfliege.*

*Syrphus bifasciatus*: antennis plumatis subpilosus, abdomine flavo: cingulis nigris supra binis: subtus tribus.

*Conops zonarius*. *Pod. mus. graec.* p. 118.

*Conops bifasciatus*. *Scop. carn.* n. 952.

*Musca zonaria*. *Schrank enum.* n. 921.

*Volucella septima*. *Schaeff. Ic. Ins. Ratisb.* tab. 80. fig. 1.

Sehr selten im Sommer auf dem *Sambucus nigra* L. Herr Prof *Schrank* um Wien; auch um Nürnberg. Herr von *Poda* hat sie am ersten bekannt gemacht: und hier steht sie vielleicht zum erstenmale an ihrer natürlichsten Stelle. Die *Scopolische* Beschreibung trifft vollkommen zu: ausser dafs ich den *thorax* nicht nur *seitwärts*, sondern *durchgehends*, samt

dem Schildchen *rothbraun* sehe, und die Füsse, samt den Schenkeln und Schienbeinen *von eben der Farbe* wahrnehme. Auch war *Scopoli's* Exemplar kleiner als *Hrn. Schrank's*, und dieses. Die *Schrankische* Ausmessung muß aber also emendirt werden:

Longitud. a cap. ad anum.	$9\frac{1}{2}$ Lin.
alae	8
Latitudo abdominibus	4

*Hr. Prof. Fabricius* hat diese Schwebfliege noch nicht aufgenommen.

- a. Der Kopf.    b. Ein Fühlhorn.    c. Eine clava halterum cum capitulo albido — sämtlich vergrößert.    † Natürliche Grösse.





*Scolytus limbatus* Fabr.



## SCOLYTUS limbatus.

*Der gesäumte Strandkäfer.*

*Scolytus limbatus*: supra ferrugineus thorace macula, elytris fasciis undatis viridi aeneis. *Fabric. Ent. Syst. T. I. n. 2. p. 181*:

*Carabus limbatus. Fabric. Spec. Ins. T. I. n. 63. p. 310. Mant. Ins. T. I. n. 87. p. 202. Gen. Ins. Mant. p. 240.*

*Carabus limbatus. Herbst im Archiv. 5 Heft. n. 27. p. 135.*

*Carabus dabius. Beschäftig der Ges. Naturf. fr. 4 B. Tab. 7. Fig. 4.*

An feuchten Ufern der Sümpfe und stehenden Wasser, um Berlin.

Die grüne Farbe kann hier nicht füglich als Grundfarbe angenommen werden; natürlicher ist, wenn man die gelbe dafür annimmt, in der die grünen Zeichnungen spielen. Hr. Prediger *Herbst* hat dieses a. a. O. schon sehr richtig bemerkt, und erinnert.

a. Die natürliche Grösse. b. Vergrößerung.

*Zweites Heft.*





*Malachius rufficollis* Fabr.



MALACHIUS rufficollis.

*Der Warzenkäfer mit dem rothen Bruststück.*

*Malachius rufficollis*: ater thorace elytrorumque apicibus sanguineis. *Fabric.* Ent. Syst. T. I. n. 7. p. 223.

Mus. Dn. *Hellwig*. Auf Blüten in einem Bruche bey Rautheim nicht weit von Braunschweig.







*Sinodendron cylindricum* Fabr.



SINODENDRON *cylindricum*. Femina.

*Der walzenförmige Baumnager. Das Weibchen.*

*Sinodendron*. Fabric. Ent. Syst. n. 94. p. XII. Genus.

*Ligniperda cylindrica*. Schneid. N. Magaz. 1. p. 18. Skriver af Naturhistor. Selskabet 1ste Bind, 1ste Hefte. Kiöbenhavn. 1790. Nr. VI.

*Scarabaeus cylindricus*. Fabr. l. c.

Hier das Weibchen, zu dem noch unter dem ältern Namen (*Scarab. cylindr.*) im vorigen Monat angeführten Männchen. Meine damals geäußerte Vermuthung war gegründet; ich erhielt aber etwas später die angeführten Schriften, um den Standort dieser Art gehörig nachzuweisen, welches ich nun nachhole.

a. Natürliche Grösse. Vergrößerter thorax.





*Syrphus arcuatus* Fabr.



SYRPHVS arcuatus.

Die bogichte Schwebfliege. *La mouche imitante la guêpe, à longues antennes.*

*Syrphus arcuatus*: antennis setariis elongatis niger, thorace maculis lateralibus, abdomine cingulis quatuor arcuatis flavis. *Fabric. Syst. Ent.* n. 22. p. 767. *Spec. Ins. T. II.* n. 51. p. 427. *Mant. Ins. T. II.* n. 55. p. 557.

*Musca arcuata.* *Linn. Syst. Nat.* n. 39. p. 985.

*Geoffr. Ins. T. II.* n. 28. p. 506.

*Musca festiva.* *Fourcroy. Ent. paris. T. II.* n. 29. p. 479.

Nicht selten auf Blüten, besonders der Doldengewächse, auf Wiesen.

a. Der Kopf. b. Ein Fühlhorn, dieses vergrößert. † Natürliche Grösse.







*Cercopis coleoptrata* Fabr.



## CERCOPIS coleoptrata.

*Die käferartige Cicade.*

*Cercopis coleoptrata*: elytris totis coriaceis, alas obtegentibus griseis fusco irroratis. *Fabric. Spec. Ins. T. II. n. 9. p. 350. Mant. Ins. T. II. n. 14. p. 274.*

*Cicada coleoptrata*: elytris totis coriaceis alas tegentibus. *Linn. Syst. Nat. n. 23. p. 708.*

Im Gras, auch an Grasstengeln! im Sommer.

Die Schienbeine an den Hinterfüssen haben eine äusserst merkwürdige Bildung, die aber nur unter einem guten Vergrösserungsglase zu beobachten ist. An dem Ende derselben, so wie an jedem Gelenke der Fussblätter sitzt ein Kranz kurzer brauner Stacheln oder Dornspitzen, gerade wie an den Gelenken des Schaftheues.

a. Natürliche Grösse. b. Vergrösserung. c. Ein Fühlhorn vergrössert.





*Cicindela flexuosa* Fabr.



## CICINDELA flexuosa.

*Der bogigte Sandkäfer.*

*Cicindela flexuosa*: obscura, elytris punctis quatuor lunulisque tribus laevis: intermedia flexuosa. *Fabric. Ent. Syst. T. I. n. 19. p. 173.*

In den sandigten Gegenden des nördlichen Deutschlands.

Der pünktlichen und genauen Beschreibung des Herrn Prof. *Fabric.* a. a. O. kan ich nichts hinzufügen: doch bemerke ich, daß Herrn Prof. *Cirillo's* (*Ent. Neapol. Spec. II. Tab. V. fig. 3.*) *Cicind. flexuosa* hieher gar nicht gehört.







*Cicindela fuscata* Schneider.



CICINDELA sinuata.

*Der bugtige Sandkäfer.*

*Cicindela sinuata*: obscura, lunulis tribus albis: intermedia flexuosa.

Aus dem oestereichischen: im Flugsande.

Ueberaus viel ähnliches mit dem vorhergehenden, nur ist er kleiner, und ohne jene charakteristischen Punkte auf den Flügeldecken. Herr Adv. *Schneider* in Stralsund hat ihm obigen Namen gegeben, den ich auch unverändert beybehalten habe.





*Notonecta minutissima* Linn.

Jac. Sturm fec.



NOTONECTA minutissima.

*Die kleinste Wasserwanze. La petite punaise à avirons.*

*Notonecta minutissima*: grisea capite fusco, elytris truncatis. *Fabric. Syst. Ent. n. 4. p. 690. Spec. Ins. T. II. n. 4. p. 332. Mant. Ins. T. II. n. 4. p. 275.*

*Notonecta minutissima*: elytris cinereis, maculis fuscis longitudinalibus. *Linn. Syst. Nat. n. 3. p. 715. Faun. Suec. n. 905.*

*Notonecta cinerea anelytra. Geoffr. Ins. paris. T. I. n. 2. p. 417.*

*Notonecta minutissima. Fourcroy Ent. paris. T. I. n. 2. p. 220.*

In stehenden mit Wasserlinsen (*Lemna*) angefüllten Wassern; im Sommer.

. a. Natürliche Grösse. b. Vergrößerung.







*Cimex spissicornis* Fabr.



CIMEX spissicornis.

*Die borstenhornige Wanze.*

*Cimex spissicornis*: oblongus niger, pedibus flavis, antennis incrassatis.  
*Fabric.* Gen. Ins. Mant. p. 300. Spec. Ins. T. II. n. 207. p. 372. Mant.  
Ins. T. II. n. 273. p. 306.

An Nadelbäumen, hin und wieder in Deutschland, auch um Nürnberg.

- a. Natürliche Grösse. b. Vergrösserung. c. Eine antenna medio incrassata apice setifera, vergrössert.





*Blatta germanica* Linn.



BLATTA germanica.

*Die deutsche Schabe.*

*Blatta germanica*: livida, corpore flavescente, thorace lineis duabus nigris parallelis. *Linn. Syst. Nat.* n. 9. p. 688.

*Blatta germanica*: *Fabric. Syst. Ent.* n. 15. p. 273. *Spec. Ins. T. I.* n. 17. p. 544. *Mant. Ins. T. I.* n. 21. p. 226.

Sehr selten. In unsern Forlforsten.

Die beyden gleichlauffenden schwarzen Streiffe auf dem Bruststücke schwinden an trockenen Exemplaren in das fast unbemerkliche hin. Ich halte sie demohugeachtet für unsere *deutsche Schabe*, ob sie schon hier minder häufig seyn mag, als da, wo sie *Pontoppidan* zum ersten in Europa sah, und obgleich Hr. *Herbsts* Schabe (*Archiv* 7. 8ter Heft tab. 49. fig. 10.) anderst aussieht, die er für die *deutsche* hält.

a. Das Bruststück, vergrößert.

*Zweites Heft.*







*Noctua illustris* Fabr.



NOCTVA illustris.

*Die fleischfarbene blasgoldgezeichnete Eule.*

*Noctua illustris*: cristata, alis deflexis integris viridi cinereoque nitidulis: maculis tribus ferrugineis distinctis. *Fabric. Mant. Ins. T. II. n. 195*<sup>\*</sup> p. 164.

*Noctua aemula*. *Syst. Verz. der W. p. 114.*

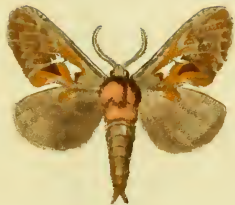
*Noctua cuprea femina*. *Espers Schmett. Tab. 110. Noct. 31. Fig. 4.*

*Borkhausen Naturgesch. der eur. Schm. 4 Th. n. 346. p. 761.*

Im südlichen Deutschlande. Die Raupe ist noch unbekannt.

\* Die Unterseite beider Flügel.





*Bombyx argentina* Fabr.



BOMBYX argentina.

*Der Eichenbuschspinner. L' Argentin.*

*Bombyx argentina:* alis deflexis dentatis griseis argenteo - maculatis.

*Fabric. Spec. Ins. T. II. n. 73. p. 186. Mant. Ins. T. II. n. 94. p. 117.*

*Syst. Verz. der W. p. 249. Tab. I. a. Fig. 2. Tab. I. b. Fig. 2.*

*Espers Schmett. Tab. 53. Fig. 1. 2.*

*Borkhausen Naturgesch. der eur. Schm. 3 Th. n. 151. p. 407.*

Auf Eichen, im oestereichischen.

\* Die Unterseite beider Flügel.







*Lucanus parallelepipedus* Linn.



LVCANVS parallelipedus.

Der Balkenschröter. *Le Cerf-volant parallelipede. La petite Bich.é Geoffr.*

*Lucanus parallelipedus*: scutellatus depressus niger, maxillis dente laterali elevato. *Linn. Syst. Nat. n. 6. p. 561. ed XIII. n. 6. p. 1570.*

*Lucanus parallelipedus*: mandibulis dente laterali elevato, corpore depresso. *Fabric. Syst. Ent. n. 6. p. 2. Spec. Ins. T. I. p. 2. n. 6. Mant. Ins. T. I. n. 7. p. 1.*

*Schaeffer. Ic. Ins. Ratisb. Tab. 63. Fig. 7.*

*Harrer Besch. d. Schaeff. Ins. T. I. n. 2. p. 5.*

*Platycerus niger. Geoffr. Ins. paris. T. I. n. 3. p. 62.*

*Platycerus parallelipedus. Fourcroy. Ent. paris. T. I. n. 3. p. 2.*

Im Junius an Weiden, Linden und Eichen, wo er den Saft derselben mit seinen Pinseln ausleckt.

a. Ein vergrößertes Fühlhorn.





*Tabanus bovinus Linn.*



TABANVS bovinus.

*Viehbreme. Ochsenbreme. Le Taon à ventre jaunâtre et taches triangulaires blanches. Geoffr.*

*Tabanus bovinus*: oculis virescentibus; abdominis dorso maculis albis trigonis longitudinalibus. *Linn. Syst. Nat.* n. 4. p. 1000. *Faun. Suec.* n. 1382.

*Tabanus bovinus. Fabric. Syst. Ent.* n. 1. p. 788. *Spec. Ins. T. II.* n. 3. p. 455. *Mant. Ins. T. II.* n. 3. p. 354.

*Geoffr. Ins. paris. T. II.* n. 1. p. 459.

Sehr häufig im Sommer, schwärmt um die Pferde und das Rindvieh, setzt sich auch auf Blüten.

a. Natürliche Grösse. b. Der Kopf. c. Ein Fühlhorn.







*Microphorus* Despille Linn.



## NICROPHORVS Vespillo.

*Der Todtengräber. Der gemeine Aaskäfer. Der Bisamkäfer. Le Fossoyeur commun. Le Bouclier fossoyeur. Le Dermeste à point d'Hongrie. Geoffr.*

*Nicrophorus Vespillo*: ater, elytris fascia duplici ferruginea. *Fabric. Syst. Ent. n. 2. p. 72. Spec. Ins. T. I. n. 2. p. 84. Mant. Ins. T. I. n. 2. p. 48. Ent. Syst. T. I. n. 4. p. 247.*

*Silpha Vespillo. Linn. Syst. Nat. n. 2. p. 569. ed. XIII. n. 2. p. 1616. Schaeff. Ic. Ins. Rat. tab. 9. fig. 4.*

*Harrer Besch. d. Schäff. Ins. T. I. n. 64. p. 69.*

*Roesel Ins. T. IV. 3. tab. I. fig. 1 - 9.*

*Geoffroy. Ins. paris. T. I. n. 1. p. 98.*

Dieser bekannte und schon im April sich zeigende Käfer hat die Gewohnheit, kleine todte Körper, Vögel, Maulwürfe, Mäuse zu begraben, und seine Eier darein zu legen. Man trifft ihn auch öfters auf Blüthen an. Er riecht stark nach Bisam.





*Cerambyx alpinus* Linn.



CERAMBYX alpinus.

*Der Alpenbockkäfer. La Rosalie.*

*Cerambyx alpinus*: thorace spinoso, coleoptris obtusis fascia maculisque quatuor atris, antennis longis. *Linn. Syst. Nat.* n. 35. p. 628. ed. XIII. n. 35. p. 1824. *Faun. Suec.* n. 654.

*Cerambyx alpinus*. *Fabric. Syst. Ent.* n. 15. p. 168. *Spec. Ins. T. I.* n. 19. p. 213. *Mant. Ins. T. I.* n. 23. p. 134.

*Schaeff. Ic. Ins. Ratisb.* tab. 123. fig. 1.

*Harrer Besch. d. Schäff. Ins.* 1. B. n. 320. p. 196.

*Scop. carn.* n. 166. ic. 166.

*Geoffr. Ins. paris. T. I.* n. 4. p. 202. tab. 3. fig. 6.

*Cerambyx pilosus*. *Pod. mus. graec.* n. 3. p. 23.

*Schrank ins. austr.* n. 250.

Auf hohen Gebürgen. Die Larve lebt nach *Hrn. Prof. Schrank's* Muthmassung in den Wurzeln des Weisdsorns. (*Crataeg. Oxyacantha.*)







*Scarabaeus Typhoeus Linn.*



## SCARABAEVS Typhoeus.

*Der dreygezackte Dungkäfer. Der Ochs. Le Phalangiste. Geoffr.*

*Scarabaeus Typhoeus*: scutellatus, thorace tricorni: intermedio minori, lateralibus porrectis longitudine capitis mutici. *Linn. Syst. Nat. n. 9. p. 543. ed. XIII. n. 9. p. 1531.*

*Scarabaeus Typhoeus. Fabric. Syst. Ent. n. 26. p. 10. Spec. Ins. T. I. n. 30. p. 10. Mant. Ins. T. I. n. 33. p. 6. Ent. Syst. T. I. n. 34. p. 12.*

*Schaeff. Ic. Ins. Ratisb. tab. 26. fig. 4. mas.*

*Harrer Besch. d. Schäff. Ins. T. I. n. 4. p. 8.*

*Geoffr. Ins. paris. T. I. n. 4. p. 72. tab. 1. fig. 3. mas.*

*Voets Käfer 1 Th. p. 82. n. 124. 125. tab. 19. fig. 124. mas. fig. 125. fem.*

Im May auf den Viehweiden im Kühdünger, wo er runde senkrecht laufende Löcher gräbt, und seine Eier hinein legt.

♂. Das Männchen. ♀. Das Weibchen.





*Ips marginalis* Mihi.



## IPS marginalis Mihi.

*Gerändeter Rindennager.*

*Ips marginalis*: nigra, elytris testaceis, fascia media, macula baseos apicisque nigris.

Zwischen den Rinden der Bäume, besonders der Rosscastanie. Um Braunschweig, auch um Nürnberg.

Pectus et abdomen nigrum. Caput obscurum, ore palpisque fuscis. Antennae fuscae, articulis tribus ultimis perfoliatis obscurioribus. Thorax ater immaculatus, postice punctis duobus impressus, margine testaceus. Elytra testacea: macula baseos angulata, fascia media angulato - flexuosa, et macula apicem versus subrotunda, nigris. Pedes fuscii. Thorax cum elytris, punctis minutissimis vagis adpersus, et pubescens. Ad Mycetophagos forsā rectius amandandum. — Iam bis vel ter sub nomine duplici *Ips*

*fasciata* Fabr. et *Ips bifasciata* Fabr. missum fuit; quum vero neutra-  
harum descriptionum cum insecto convenire viderim, sub propria novae  
speciei significatione malui proponere.

a. Natürliche Grösse. b. Vergrößerung.







Tab. I. Sphaeridium unipunctatum Fabric.

- 2. Opatrum sabulosum Fabric.
- 3. Blaps Mortifaga Fabric.
- 4. Tragofita caraboides Fabric.
- 5. Gyritus natator Linn.
- 6. Dermestes uidentatus Fabric.
- 7. Ptilinus pectinicornis Fabric.
- 8. Ptilinus flaveicens Fabric.
- 9. Melasis flabellicornis Fabric.
- 10. Nitidula bipustulata Fabric.
- 11. Anthrenus Scrophulariae Fabric.
- 12. Crioceris campestris Fabric.
- 13. Cucuius dermestoides Fabric.
- 14. Elater trifasciatus Hellw.
- 15. Calopus ferraticornis Fabric.
- 16. Anthribus albinus Fabric.
- 17. Colydium elongatum Fabric.
- 18. Ips quadriguttata Fabric.
- 19. Diaperis violacea Fabric.
- 20. Notonecta glauca Linn.
- 21. Crabro subterraneus Fabric.
- 22. Scolia quadripunctata Fabric.
- 23. Acalaphus (barbarus.tab.) italicus Fabric.
- 24. Acanthia divicornis Fabric.

NB. Die für die neuesten Fabrziischen Genera von mir gewählt und hier zum erstenmale gebrauchten Gattungsnamen, bitte ich nur als *Vorschläge* anzutehen; sie können in der Folge immer mit *bezeichnendern*, ausgetauscht werden, und ich werde sie alsdann sogleich auch annehmen.

Panzer.





*Sphaeridium unipunctatum* Fabr



## SPHAERIDIVM unipunctatum.

*Der einpunktirte Kugelkäfer.*

*Sphaeridium unipunctatum*: coleoptris flavescens: puncto communi atro. *Fabric. Ent. Syst. T. I. n. 20. p. 81.*

*Scarabaeus unipunctatus*: scutellatus muticus ater, coleoptris flavescens, puncto communi nigro. *Fabric. Syst. Ent. n. 78. p. 19. Spec. Ins. T. I. n. 95. p. 22. Mant. Ins. T. I. n. 104. p. 11.*

*Coccinella unipunctata*. *Linn. Syst. Nat. n. 6. p. 579. ed. XIII. n. 207. p. 1553.*

*Herbst Naturgesch. d. K. tab. 37. fig. 4. D.*

*Schneider neues Magaz. 3 Heft. p. 335.*

*Panzer Beytr. zur Insektengesch. ined. \**

- \* In dem Verlage des Hrn. Buchhändl. *Palm's* zu Erlangen kommen nach einer erst seit kurzen getroffenen Einrichtung, meine Beyträge u. s. w. zuverlässig heraus.

Im Dünger so wie auf Blumen. Schwirrt im Sommer oftmals häufig umher. Variirt in Ansehung der Farbe der Flügeldecken, der Figur, und Gegenwart des schwarzen Punktes. Was man für Variation öfters hält, mag dann wohl auch Geschlechtsunterschied seyn, wohin das *Sph. xanthopter*, *Laichard.* wahrscheinlich gehört.

a. Natürliche Grösse. b. Vergrößerung,





*Opatrum sabulosum* Fabr



OPATRVM sabulosum.

*Der gemeine Sandgrüber. Le Tenebrion à stries dentelées. Geoffr.*

*Opatrum sabulosum*: fuscum elytris lineis elevatis tribus dentatis, thorace emarginato. *Fabric. Ent. Syst. T. I. n. 5. p. 89. Syst. Ent. n. 1. p. 76. Spec. Ins. T. I. n. 2. p. 89. Mant. Ins. T. I. n. 2. p. 50.*

*Silpha sabulosa. Linn. Syst. Nat. n. 17. p. 572. ed. 13. n. 2. p. 1653. Fauna Suec. n. 456.*

*Tenebrio atra*, elytris striis quinque utrinque dentatis. *Geoffr. Ins. paris. T. I. n. 7. p. 550.*

Läuft sehr zeitig im Frühjahre in sandigten Gegenden umher. Die Larve hält sich im Aase auf.

a. Natürliche Grösse. b. Vergrössertes Bruststück. c. Ein Fühlhorn.





*Blaps mortifera* Fabr.



**BLAPS mortisaga.**

*Der Todtenprophet. Der Stinker. Le Tenebrion lisse à prolongement.*

*Blaps mortisaga*: atra coleoptris mucronatis subpunctatis. *Fabric. Ent. Syst. T. I. n. 3. p. 107. Syst. Ent. n. 3. p. 254. Spec. Ins. T. I. n. 3. p. 321. Mant. Ins. T. I. n. 3. p. 210.*

*Tenebrio mortisagus*: apterus, thorace aequali, coleopteris laevibus mucronatis. *Linn. Syst. Nat. n. 15. p. 676. Faun. Suec. n. 322.*

*Tenebrio atra*, aptera, coleoptris laevibus, pone acuminatis. *Geoffr. Ins. paris. T. I. n. 1. p. 346.*

*Schaeff. Ic. Ins. Ratisb. Tab. 37. fig. 6. tab. 60. fig. 3.*

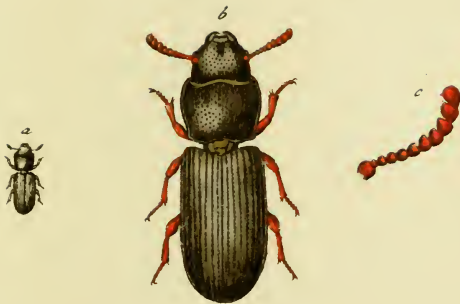
*Harrer Beschreib. der Schäff. Ins. 1 Th. n. 189.*

Hält sich an finstern unreinen Orten auf, und duftet einen unheimlichen heftigen widrigen Geruch aus. Seine Farbe, Aufenthalt, Geruch haben ihn wahrscheinlich zu der seltenen Ehre eines Vorherverkündigers kürzlicher Ereignisse erhoben, die er aber gar nicht verdient.

a. Natürliche Grösse. b. Ein Fühlhorn. c. Fressspitzen.







*Fragozita caraboides* Fabr.



TRAGOSITA caraboides.

*Der laufkäferartige Kneipkäfer. La Chevrette brune. Geoffr.*

*Tragosita caraboides*: niger, thorace ovali marginato, elytris striatis.

*Fabric. Ent. Syst. T. I. n. 2. p. 115.*

*Tenebrio caraboides. Fabr. Syst. Ent. n. 8. p. 256. Spec. Ins. T. I. n. 13. p. 324. Mant. Ins. T. I. n. 19. p. 212.*

*Tenebrio caraboides. Linn. Syst. Nat. n. 25. p. 677. ed. XIII. n. 25. p. 1997.*

*Platycerus fuscus elytris striatis. Geoffr. Ins. paris. T. I. n. 5. p. 64.*

*Platycerus striatus. Fourcroy Ent. paris. T. I. n. 5. p. 3.*

*Schneider Neues Magaz. 5 Heft. p. 310.*

In den Stämmen alter Bäume, auch in alten Gebäuden, zuweilen auch in Häusern, Behältnissen und Gegenden süsser Sachen. Ist wahrscheinlich ein Gattungsverwandter des *Passalus interruptus F.* der entweder auch hierher gehöret, oder welches mir natürlicher dünkt, mit diesem unter seiner Gattung stehen kan.

a. Natürliche Grösse. b. Vergrösserung. c. Ein Fühlhorn,





*Gyrinus natator* Linn.



GYRINVS natator.

*Der Schwimmkäfer, Tauchkäfer, Drehkäfer, Taumelkäfer. Le Tournequet.*

*Gyrinus natator*: substriatus. *Fabric. Ent. Syst. T. I. n. 1. p. 202. Syst. Ent. n. 1. p. 254. Spec. Ins. T. I. n. 1. p. 297. Mant. Ins. T. I. n. 1. p. 194.*

*Gyrinus natator. Linn. Syst. Nat. n. 1. p. 567.*

*Roesel Insekt. 3 B. tab. 31. p. 194.*

*Schaeff. Ic. Ins. Ratisb. tab. 134. fig. 5. a. b.*

*Harrer Beschreib. der Schäff. Ins. 1 B. n. 176. p. 108.*

*Geoffr. Ins. paris. T. I. n. 1. p. 194. Tab. III. fig. 3.*

Wohnt in Seen, Teichen, Pfützen und schwimmt auf der Oberfläche derselben wie berauscht in seltsamen Kreisen herum. Wenn er sich untertaucht, so zieht er ein Luftbläschen mit sich, das wie Quecksilber aussieht.

a. Natürliche Grösse. b. Vergrösserung. c. Vergrösserter Kopf, daran vier Augen. d. Ein Fühlhorn. e. Ein Schwimmfuss.







*Dermestes unidentatus* Fabr.



DERMESTES unidentatus.

*Der einzahnige Speckkäfer.*

*Dermestes unidentatus*: oblongus testaceus, thorace utrinque unidentato.

*Fabric. Ent. Syst. T.I. n. 28. p. 232.*

Ich habe ihn nur einmal hier in einem Garten im Fluge gefangen.





*Ptilinus pectinatus* Fabr.



PTILINVS pectinatus.

*Der eigentliche Kammkäfer.*

*Ptilinus pectinatus*: niger antennis pedibusque flavis, elytris striatis. *Fabric.* Ent. Syst. T.I. n. 4. p. 244.

Um Dresden und Braunschweig, im faulen Holze.

a. Natürliche Grösse.    b. Vergrösserung.    c. Ein vergrössertes Fühlhorn.







*Ptilinus flavescens* Fabr.



PTILINVS flavescens.

Der gelbe Federkammkäfer. *La panache jaune.* Geoffr.

*Ptilinus flavescens*: subpubescens niger elytris flavis. *Fabric.* Ent. Syst.  
T. I. n. 3. p. 245.

*Hispa flavescens.* *Ross.* Fauna etrusc. p. 51. n. 127.

*Ptilinus niger* subvillosus, thorace plano marginato, elytris flavis mollioribus. *Geoffr.* Ins. paris. T. I. n. 2. p. 66. Tab. 1. fig. 2.

*Ptilinus flavescens.* *Fourcroy.* Ent. paris. T. I. n. 2. p. 4.

Auf Blüthen. Ich habe diesen Federkammkäfer aus dem östlichen Deutschlande erhalten: hier aber noch nicht entdeckt.

a. Natürliche Grösse. b. Vergrößerung. c. Ein vergrössertes Fühlhorn.





*Melasis flabellicornis* Fabr.



## MELASIS flabellicornis.

*Der wedelhornige Federträger.*

*Melasis flabellicornis.* Fabric. Ent. Syst. T.I. n. 1. p. 244.

*Hispa flabellicornis:* antennis pectinatis, elytris laevibus atris. Fabr. Syst. Ent. n. 2. p. 70. Spec. Ins. T.I. n. 2. p. 81. Mant. Ins. T.I. n. 2. p. 47.

Lebt wahrscheinlich im faulem Holze. Ich habe ihn aus dem nördlichen Deutschlande erhalten.

Dafs *Elater buprestoides* Linn. der vom Hrn. Hellenius (Neue Abhandl. der Kön. Schwed. Acad. VII. B. p. 275.) errichteten neuen Gattung *Serropalpus* einverleibt werden könne, will ich nicht bezweifeln, aber gewifs ist es, dafs diese *Melasis flabellicornis* nicht darunter gerechnet werden dürfe, an der das entscheidendste Kennzeichen vermisst wird, ein *Serropalpus* zu seyn, nemlich palpi serrati.

a. Natürliche Grösse. b. Vergrößerung. c. Vergrößerter Kopf und d. Fühlhorn.

*Drittes Heft.*







*Nitidula bipustulata* Fabr.



## NITIDULA bipustulata.

*Der zweyblatterigte Glanzkäfer. Le Dermeste à deux points rouges. Geoffr.*

*Nitidula bipustulata*: ovata nigra, elytris puncto rubro. *Fabric. Ent. Syst. T. I. n. 1. p. 255. Syst. Ent. n. 1. p. 77. Spec. Ins. T. I. n. 1. p. 91. Mant. Ins. T. I. n. 1. p. 51.*

*Silpha bipustulata*: oblonga nigra, elytris singulis puncto unico rubro. *Linn. Syst. Nat. n. 4. p. 570. ed. XIII. n. 5. p. 1629.*

*Ostoma bipustulata. Laichard. tyr. Ins. 1 Th. n. 3. p. 106.*

*Geoffr. Ins. paris. T. I. n. 3. p. 100.*

*Dermestes bipunctatus. Fourcroy. Ent. paris. T. I. n. 3. p. 18.*

Zuweilen fliegt er in die Häuser, gewöhnlich aber hält er sich im Aase auf.

a. Natürliche Grösse. b. Vergrößerung. c. Ein Fühlhorn.

# MEMOIRS

*[The following text is extremely faint and illegible due to the quality of the scan. It appears to be the main body of a document, possibly a list of names or a detailed account.]*



*Anthrenus scrophulariae* Fabr.



## ANTHRENVS Scrophulariae.

*Der Braunwurzknoillkäfer. L' Anthrène à broderie.*

*Anthrenus Scrophulariae*: niger elytris albo maculatis: sutura sanguinea.

*Fabric.* Ent. Syst. T.I. n. 5. p. 264. Syst. Ent. n. 2. p. 61. Spec. Ins.

T. I. n. 2. p. 70. Mant. Ins. T. I. n. 2. p. 39.

*Byrrhus Scrophulariae.* Linn. Syst. Nat. n. 1. p. 568. ed. XIII. n. 1. p. 1614.

*Dermestes Scrophulariae.* Faun. Suec. n. 429.

*Schaeff.* Ic. Ins. Ratisb. tab. 176. fig. 4. a. 4. b. Elem. tab. 17.

*Harrer* Besch. d. Schaeff. Ins. 1. B. n. 55. p. 60.

*Geoffr.* Ins. Paris. T. I. n. 1. p. 114. tab. 1. fig. 7.

Ich habe noch keinen *Anthrenus Scrophulariae* auf der Braunwurz (*Scrophularia aquatica* L.) angetroffen, ihn aber desto häufiger in allen Aepfel- und Birnblüthen. Wenn er lange zwischen den Antheren dieser Calyciflorum herumschweift, so schabt er die Röthe an der Nath seiner Flügeldecken ab.

a. Natürliche Grösse. b. Vergrößerung. c. Ein Fühlhorn.

THE HISTORY OF THE  
CITY OF BOSTON

FROM THE FIRST SETTLEMENT  
TO THE PRESENT TIME

BY  
NATHANIEL PHIPPS

IN TWO VOLUMES.

VOLUME THE FIRST.

BOSTON: PUBLISHED BY  
J. B. ALLEN, 1856.





*Crioceris campestris* Fabr.



## CRIOCERIS campestris.

*Der Feld - Schnurkäfer.*

*Crioceris campestris*: nigro caerulescens, thoracis limbo-rufo, elytris punctis tribus: posticis margine flavo connexis. *Fabric. Ent. Syst. T. II, n. 44. p. 11. Mant. Ins. T. I. u. 47. p. 90.*

*Chrysomela campestris*: oblonga nigro virescens, elytris maculis tribus flavis adnatis margini exteriori flavo. *Linn. Syst. Nat. n. 113. p. 602. ed. XIII. n. 169. p. 1723.*

Hier selten; auf dem Spargel. Zween von den Punkten der Flügeldecken scheinen hier sich in einem zusammengezogen zu haben. Die Schaeffersche Figur (Ic. tab. 52. fig. 9. 10.) würde ich doch hier nur fragweise haben anführen können.

# THE HISTORY OF THE

PLANT KINGDOM

FROM THE EARLIEST TIMES TO THE PRESENT  
BY  
J. E. SMITH, F.R.S.  
AND  
J. H. BURTON, F.R.S.  
WITH  
A HISTORY OF THE  
CULTURE OF THE  
PLANT KINGDOM  
BY  
J. E. SMITH, F.R.S.  
AND  
J. H. BURTON, F.R.S.

LONDON: H. K. LEYBOLD, 1859.



*Cucuius dermestoides Fabr.*



CVCVIVS dermestoides.

*Der Spekkäferartige Rindenkäfer.*

*Cucuius dermestoides*: thorace sulcato fuscus, elytris laevibus testaceis.  
*Fabric. Ent. Syst. T. II. n. 10. p. 96.*

*Mus. Dn. Hellwig.* Unter der Rinde einer alten Eiche nicht weit von  
Braunschweig.

a. Natürliche Grösse. b. Vergrösserung.







*Elater trifasciatus* Hellw.



ELATER trifasciatus.

*Der dreyfachbandirte Springkäfer.*

*Elater trifasciatus*: niger, thorace griseo, elytris cinereis fasciis tribus undulatis ferrugineis.

*Mus Dn. Hellwig.* Vom Harze bey Lauterberg.

Die drey braunrothen Bänder sind nichts anders als die eigentliche Grundfarbe der Flügeldecken, oder dieienigen Stellen, an welchen keine grauen Härchen stehen, die übrigens das Bruststück und die Flügeldecken reichlich besetzt halten.

1877

...

...

...

...

...

...

...

...



*Calopus ferraticornis* Fabr.



CALOPVS - serraticornis.

*Der sägenhornige Holzbock. Capricorne à antennes dentelées. Degeer.*

*Calopus serraticornis*: fuscus antennis compressis. *Fabric.* Syst. Ent. n. 1. p. 182. *Spec. Ins. T. I. n. 1. p. 228.* *Mant. Ins. T. I. n. 1. p. 145.* *Ent. Syst. T. II. n. 1. p. 303.*

*Cerambyx serraticornis*: thorace mutico subovali, corpore lurido fusco, antennis compressis serratis mediocribus. *Linn.* Syst. Nat. n. 65. p. 654. ed. XIII. n. 1. p. 1864.

*Degeer.* Ins. Tom. V. n. 16. p. 79.

Selten. In bergreichen Gegenden. Ich habe verschiedene sehr instructive Exemplare durch die Güte des Herrn Hofrath *Klinger* in Wunsiedel, eines sehr vorzüglichen Entomologen, erhalten, der diesen Käfer öfters daselbst wahrgenommen.

1870

Faint, illegible text, possibly bleed-through from the reverse side of the page. The text appears to be organized into several paragraphs or sections, but the characters are too light and blurry to transcribe accurately.





*Anthribus albinus* Fabr.



ANTHRIBVS albinus.

*Der weifsköpfigte Bürstenkäfer. L' Anthrîbe.*

*Anthribus albinus*: niger fronte anoque albis, thorace tuberculato. *Fabric.*  
Ent. Syst. T. II. n. 1. p. 275.

*Curculio albinus*. Syst. Ent. n. 127. p. 151. Spec. Ins. T. I. n. 180. p. 192.  
Mant. Ins. T. I. n. 256. p. 118,

*Linn.* Syst. Nat. n. 79. p. 616. ed. XIII. n. 79. p. 1785.

*Degeer* Ins. T. V. n. 44. p. 255. tab. 8. fig. 1.

*Bonsdorf.* hist. nat. curcul. succ. P. I. p. 16. n. I. tab. 1. fig. 1.

*Schneider* Magaz. 1 Heft. p. 22.

Im südlichen sowohl als im nördlichen Deutschlande. Vorzüglich  
auf Eichen.

♂. Das Männchen. a. Ein Fühlhorn desselben. ♀. Das Weibchen.





*Collydium elongatum* Fabr.



COLYDIVM elongatum.

*Der verlängerte Drahtkäfer.*

*Colydium elongatum*: atrum pedibus ferrugineis. *Fabric. Ent. Syst.* T. II.  
n. 2. p. 495.

*Bostrichius elongatus*. *Fabric. Mant. Ins.* T. I. n. 3. p. 36.

Im faulen Holze, und führt wahrscheinlich eben diese Oeconomie,  
welche die Borkenkäfer gewohnt sind.

a. Natürliche Grösse. b. Vergrößerung.







*Ips quadriguttata* Fabr.



IPS quadriguttata.

*Der viertropfigte Rindennager.*

*Ips quadriguttata*: atra nitida elytris maculis duabus albis: anteriore sinuata. *Fabric.* Ent. Syst. T. II. n. 8. p. 513. Gen. Ins. Mant. p. 214. Spec. Ins. T. I. n. 4. p. 81. Mant. Ins. T. I. n. 14. p. 46. *Herbst* Archiv. 7 Heft. n. 4. p. 158. tab. 43. fig. 7.

Lebt unter der Rinde der Eichen und anderer Bäume. Die Flecken sind, so lange das Thier lebt, schön weiss. Variirt in Ansehung der Grösse.

a. Natürliche Grösse.    b. Vergrösserung.





*Diaperis violacea* Hellw.



DIAPERIS violacea.

*Der violette Herzkäfer*

*Diaperis violacea*: nigro cyanea antennis apice ferrugineis. Fabric. Ent.  
Syst. T. II. n. 2. p. 517.

*Schneider* Neues Magaz. 1 Heft. p. 20. 21.

Mus. Dn. *Hellwig*. Im Mastbruch, einem kleinen Walde hey  
Braunschweig. Lebt wahrscheinlich in Löcherpilzen wie sein Gattungs-  
genosse.

a. Ein vergrößertes Föhlhorn.







*Notonecta glauca* Linn.



NOTONECTA glauca.

*Die graue Wasserwanze. La grande punaise à avirons. Geoffr.*

*Notonecta glauca*: elytris griseis, margine fusco punctato apice bifidis.

*Fabric. Syst. Ent. n. 1. p. 689. Spec. Ins. T. II. n. 1. p. 331. Mant. Ins. T. II. n. 1. p. 275.*

*Notonecta glauca. Linn. Syst. Nat. n. 1. p. 712. ed. XIII. n. 1. p. 2118.*

*Roesel. Insect. T. III. append. tab. 27. p. 165.*

*Geoffr. Ins. T. I. n. 1. p. 476. tab. 9. fig. 6.*

*Nepa Notonecta. Degeer. Ins. T. III. 382. 5. tab. 18. fig. 16. 17.*

*Schaeff. Ic. Ins. Ratisb. tab. 33. fig. 5. 6.*

Häufig in stehenden Wassern, und Fischteichen, wo sie den Fischen sehr gefährlich wird, und als Larve daselbst ihre Verwandlung übersteht.

a. Vergrößerter Kopf. b. Ein Fühlhorn, vergrößert.





*Crabro subterraneus* Fabr.



CRABRO subterraneus.

*Die unterirdische Horneisse.*

*Crabro subterraneus* : thorace maculato , abdomine utrinque maculis quinque flavis , pedibus ferrugineis. *Fabric. Syst. Ent. n. 4. p. 374. Spec. Ins. T. I. n. 4. p. 470. Mant. Ins. T. I. n. 6. p. 295.*

Nicht selten ; auch in unsern Gegenden. Sie nistet tief in der Erde.

a. Ein vergrössertes Fühlhorn.







*Scolia quadripunctata* Fabr.



## SCOLIA quadripunctata.

*Die vierpunktige Drehwespe.*

*Scolia quadripunctata*: atra abdomine punctis quatuor albis, alis ferrugineo-fuscis. *Fabric. Syst. Ent.* n. 8. p. 356. *Spec. Ins. T. I.* n. 16. p. 454. *Mant. Ins. T. I.* n. 22. p. 282.

*Kob Baumtrök. d. Nadelw.* p. 55. tab. II. fig. 10.

Ich habe schon vor 6 Jahren in der angeführten Schrift diese Drehwespe als ein deutsches Insect bekannt gemacht, seitdem habe ich sie auch in unsern Nadelwäldern angetroffen.





*Ascalaphus barbarus* Fabr.



ASCALAPHVS (barbarus tab.) italicus.

Das Schüffersche Aferiüngerchen.

*Ascalaphus italicus*: alis anticis hyalinis, macula duplici baseos flava, posticis flavis, basi atris. Fabric. Spec. Ins. T. I. n. 2. p. 400. Mant. Ins. T. I. n. 2. p. 250.

*Papilio Coccaius*. Syst. Verz. d. W. p. 187. n. 2.

*Libelluloides s. Libellula spuria*. Schüffers Abhandl. 2. B. VI. p. 259. Ic. Ins. Ratisb. tab. 50. fig. 1. 2. 3.

*Myrmeleon barbarum*. Sulzers abgek. Gesch. d. Ins. tab. 25. fig. 4.

Borkhausen in Scribas Beitr. II. n. 3. p. 161.

Fliegt schon im Frühjahr zeitig in bergreichen Gegenden herum.

\* Ein Vorderfuß.

Hr. Borkhausen hat a. a. O. allerdings dieses Aferiüngerchen am zuverlässigsten bestimmt, weswegen ich ihm auch hier gefolgt bin. Zu der Benennung auf der Kupfertafel hat die Fabriciusche Synonymie Anlaß gegeben: und es war zu spät sie zu verändern. Hier ist das Weibchen vorgestellt.







*Acanthia clavicornis* Fabr.



ACANTHIA clavicornis.

Die Keulenhornigte Wanze. Das Keulhorn. La punaise tigre. Geoffr.

*Acanthia clavicornis*: elytris reticulato - punctatis, antennis clavatis. Fabric.  
Syst. Ent. n. 2. p. 694. Spec. Ins. T. II. n. 5. p. 336. Mant. Ins. T. II.  
n. 7. p. 278.

*Cimex clavicornis*: elytris nervoso - carinatis reticulato - punctatis, anten-  
nis clavatis. Linn. Syst. Nat. n. 16. p. 717. ed. XIII. n. 16. p. 2125.

Geoffr. Ins. paris. T. I. n. 56. p. 461.

Man trifft sie in Gärten auf den Gewächsen an. Die Larve begibt  
sich öfters in die Blüten des Gamanders (*Teucrium Chamaedrys* Linn.)

a. Natürliche Grösse. b. Vergrößerung.







**Tab. 1. Scarabaeus nuchicornis Linn.**

- 2. *Hister unicolor* Linn.
- 3. *Byrrhus Pilula* Linn.
- 4. *Carabus violaceus* Linn.
- 5. *Carabus purpurascens* Fabric.
- 6. *Carabus catenulatus* Fabric.
- 7. *Carabus auronitens* Fabric.
- 8. *Clerus formicarius* Fabric.
- 9. *Dermestes scanicus* Linn.
- 10. *Dermestes brachypterus* Fabric.
- 11. *Scaphidium scutellatum* Panzer.
- 12. *Cucuius monilis* Fabric.
- 13. *Cucuius bipustulatus* Hellwig.
- 14. *Callidium arcuatum* Fabric.
- 15. *Callidium Arietis* Fabric.
- 16. *Lyctus canaliculatus* Fabric.
- 17. *Lyctus pubescens* Panzer.
- 18. *Lyctus politus* Fabric.
- 19. *Staphylinus hirtus* Linn.
- 20. *Bombyx Furcula* Fabric.
- 21. *Noctua Aprilina* Fabric.
- 22. *Phalaena ulmata* Fabric.
- 23. *Aranea cinerea* Fabric.
- 24. *Aranea scalaris* Fabric.







*Scarabaeus nuchicornis* Linn.



SCARABAEVS nuchicornis.

*Der nackenhornige Dungkäfer. Das kleine Nackenhorn. Der Stachelnacken.*

*Scarabe à nuque épineuse. Degeer. Le petit Bousier noir cornu.*

*Geoffr.*

*Scarabaeus nuchicornis: thorace rotundato, occipite spina erecta armato.*

*Linn. Syst. Nat. ed. XII. n. 24. p. 547. ed. XIII. n. 24. p. 1543. Faun.*

*Suec. n. 381.*

*Scarabaeus nuchicornis: exscutellatus, thorace rotundato mutico, occipite*

*spina erecta armato, clypeo marginato. Fabric. Syst. Ent. n. 104. p. 26.*

*Spec. Ins. T. I. n. 132. p. 30. Mant. Ins. T. I. n. 150. p. 15. Ent. Syst.*

*T. I. n. 192. p. 58.*

*Geoffr. Ins. T. I. u. 3. 4. p. 89.*

*Degeer. Ins. T. IV. n. 9. p. 154.*

*Roesel Ins. T. II. p. 15. Tab. A. fig. 4.*

*Preysler böhm. Ins. I. n. 48. tab. 2. fig. 10.*

*Viertes Heft.*

Häufig im Sommer auf Viehweiden in allen Kuhdünger. Ich habe ihn schon sehr früh im Jahre, und auch sonst sehr spät daselbst angetroffen. Er varirt in Hinsicht der Grösse.

♂ Das Männchen in natürlicher Grösse. ♂ und ♂ das Bruststück samt dem Kopf und Schild vergrössert. ♀ Das Weibchen in natürlicher Grösse. \* Ein Fühlhorn, vergrössert.



*Nister unicolor* Linn.



## HISTER unicolor.

*Der einfärbige Stutzkäfer. Der ganze schwarze europäische Stutzkäfer.*  
*L' Escarbot noir.*

*Hister unicolor* : ater, elytris oblique striatis. *Linn. Syst. Nat. n. 3.*  
p. 567. ed. XIII. n. 3. p. 1609. *Faun. Suec. n. 440.*

*Hister unicolor. Fabric. Syst. Ent. n. 2. p. 52 Spec. Ins. T. I. n. 2. p. 60.*  
*Mant. Ins. T. I. n. 2. p. 32. Ent. Syst. T. I. n. 2. p. 72.*

*Hister niger nitidus, elytris striatis. Degeer Ins. T. IV. p. 342. tab. 12.*  
fig. 12.

*Attelabus totus niger. Geoffr. Ins. T. I. p. 94. tab. 1. fig. 4.*

*Dilacerator. Voet. Coleopt. II. p. 47. n. 5. tab. 31. fig. 5.*

*Schäffer. Ic. Ins. Ratisb. tab. 208. fig. 5.*

*Harrer Besch. d. Schäff. Ins. 1 B. p. 46. n. 39.*

Sehr gemein in K ü h d u n g e n , w o e r s i c h s c h o n s e h r z e i t i g i m F r ü h -  
j a h r s e h e n l ä s t . E r v a r i i r t i n A n s e h u n g d e r G r ö s s e .

- a. Natürliche Grösse.    b. Von der Unterfläche, vergrössert.    c. Der  
Kopf mit Fühlhörnern und Kinnladen.    d. Ein Fühlhorn.    e. Ein  
Schenkel mit dem Schienbein und Tarsen — sämtliche Theile ver-  
grössert.





*Byrrhus pilula* Linn.



## BYRRHVS Pilula.

*Der Pillenkäfer. Das Kugelkäferchen. Der kegelförmige Fugenkäfer. Die Pillenkugel. Cistela Pilule.*

*Byrrhus Pilula*: fuscus, elytris striis atris interruptis. *Linn. Syst. Nat.* n. 4. p. 568. ed. XIII. n. 4. p. 1613.

*Dermestes Pilula*. *Faun. Suec.* n. 427.

*Byrrhus Pilula*. *Fabric. Syst. Ent.* n. 1. p. 60. *Spec. Ins. T. I.* n. 1. p. 69. *Mant. Ins. T. I.* n. 2. p. 38. *Ent. Syst. T. I.* n. 2. p. 84.

*Schäffer. Ic. Ins. Ratisb.* tab. 95. fig. 3.

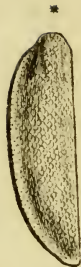
*Harrer Besch. d. Schäff. Ins.* 1 B. p. 57. n. 51.

*Veterator. Voet. Coleopt. T. II.* p. 56. tab. 52. fig. 1.

Im Monat May in Fahrgleisen ziemlich gemein.

- a. Natürliche Grösse. b. Der Kopf etc. vergrössert. c. Ein vergrössertes Fühlhorn.





*Carabus violaceus* Fabr.



## CARABVS violaceus.

*Der violet - gerandete Laufkäfer.*

*Carabus violaceus*: alatus, elytris laeviusculis nigris: margine aureo, thorace subviolacco. *Linn. Syst. Nat. n. 8. p. 669. ed. XIII. n. 8. p. 1963. Faun. Suec. n. 787.*

*Carabus violaceus*: alatus niger, thorace elytrorumque marginibus violaceis. *Fabric. Spec. Ins. T. I. n. 3. p. 299. Mant. Ins. T. I. n. 5. p. 195.*

*Carabus violaceus*: apterus niger, thorace elytrorumque marginibus violaceis, elytris laevibus. *Fabric. Ent. Syst. T. I. n. 5. p. 125.*

*Carabus violaceus*: niger, thoracis elytrorumque marginibus violaceis, elytris subpunctatis laevibus. *Paykull. monogr. Carab. n. 3. p. 12.*

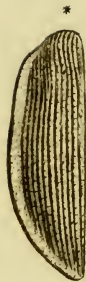
Hin und wieder in Deutschland. Er hält sich meist in Wäldungen und in finstern mit Moos bewachsenen Gegenden, auch unter Steinen dasselbst auf. Das Exemplar, nach welchem diese Zeichnung genommen, ist auf der Elm, ohnfern Braunschweig entdeckt worden.

Den wahren *Carab. violaceus*, hier vorgestellt zu haben, gereicht mir zu nicht geringem Vergnügen! Ich habe alle, mir bekannten Schriftsteller nachgelesen und verglichen, die seiner gedacht haben, und gefunden, daß ich keinen einzigen, ausser den angeführten, mit Zuverlässigkeit beybringen dürfte. Weder *Schäffern* (Ic. Ins. Rat. (Tab. III. fig. 1. (man sehe *Harrern* p. 121. n. 192)), der drey Reihen erhöhte Punkte sehr deutlich wahrnehmen will, noch *Frisch* (Ins. 13. t. 25) der zehen Furchen auf den Flügeldecken zählt, wagte ich, (mehrere gegenwärtig zu übergehen) mit zu nennen! In den Flügeldecken liegt das am meisten charakteristische; diese sind genau so, wie sie schon *Linné* beschrieben, *laeviusculi*, oder nach *Paykull* *subpunctati*. Ganz und gar glatt sind sie nicht, wie am *C. glabrato*: nur das bewafnete Aug erblickt eine Menge nie in ordentlichen Reihen stehende meist zusammenfließende Punkte darauf. Er ist ungeflügelt!

Die Ränder der Flügeldecken variiren öfters grün, zuweilen gar nicht. Ob nicht eher *Schaeff.* Ic. Tab. 88. fig. 1. *hierher* gehöre?

\* Eine vergrößerte Flügeldecke.





*Carabus purpurascens* Fabr.



CARABVS purpurascens.

*Der purpurroth - schillernde Laufkäfer.*

*Carabus purpurascens*: apterus, ater, thoracis elytrorumque margine violaceo, elytris striatis. *Fabric. Mant. Ins. T.I. n.6. p.195. Ent. Syst. T. I. n. 6. p. 125.*

*Schneider Ent. Magaz. 3. p. 357.*

Dieser lebt an ähnlichen Orten wie der vorige, aber nicht gesellschaftlich mit ihm. Man trifft ihn auch ungleich häufiger an. Auf dem Harze bey Goslar und dem Andreasberge fand er sich besonders häufig.

An diesem scheinen die Flügeldecken nicht etwa nur gestreift zu seyn, sie sind es auch, und zwar sehr deutlich. Unter dem Vergrößerungsglase sind diese Streiffen sehr erhöht, und bilden, wegen der zwischen denselben in Menge liegenden sehr kleinen und zusammenfließenden Punkte, bey-

nahe Furchen. Sie lassen sich nicht sowohl wegen ihrer Anzahl, als mehr wegen ihres sehr gedrängt einander genäherten Standes, kaum mit Zuverlässigkeit zählen.

Dieser Umstand wird aber auch, beym Vergleich mit dem vorigen und folgenden, charakteristisches Merkmal.

Die Schäffersche (Tab. 88. fig. 1.) Figur scheint schwerlich hierher zu gehören. S. *Harrer* 1 Th. n. 195. p. 122.

Noch weniger gehört *jener Carab. purpurascens* hierher, der in den Scribaschen Beytr. (1 H. 1.) beschrieben und abgebildet worden: daselbst ist von *tribus lineis punctor.* cet. die Rede. Man sehe *Helmst. lit. Zeit.* 49 St. 1791. p. 402. u. f. Auch *Hrn. v. Paykull's Carab. purpurasc.* gehört nicht hierher. S. *Schneiders Magaz. a. a. O.*

Die gegenwärtige Abbildung stellt wahrscheinlich ein *Weibgen* vor.

\* Eine vergrößerte Flügeldecke.



*Carabus catenulatus* Fabr.



## CARABVS *catenulatus*.

*Der gekettelte Laufkäfer.*

*Carabus catenulatus*: apterus ater, thoracis elytrorumque margine cyaneo, elytris striatis punctisque impressis triplici serie. *Fabric. Ent. System.* T. I. n. 7. p. 125.

*Carabus catenulatus*. *Scop. Carn.* n. 264.

*Carabus problematicus*. *Herbst. Arch.* 8. n. 67. p. 177. Hest. Tab. 47. fig. 5.

In Waldungen, besonders in gebürgeichen Gegenden.

Die dichte an einander liegenden Streiffen auf den Flügeldecken laufen regelmäsig parallel mit einander fort: zwischen welchen fast unzählliche kleine Hohlpunkte sitzen: nur werden an diesem, und zwar ganz vorzüglich, *drey Streiffen* auf ieder Flügeldecke, die ganz ihre Länge hinunter durch ungleich *stärkere Punkte* unterbrochen werden, sichtbar, als ein Hauptkennzeichen, diesen von allen bekannten ähnlichen Laufkäfern zu unterscheiden.

\* Eine vergrösserte Flügeldecke.







*Carabus auronitens* Fabr.



## CARABVS auronitens.

### *Der Goldgleissende Laufkäfer.*

*Carabus auronitens*: apterus, elytris porcatis scabris viridibus, femoribus rufis. *Fabric. Ent. Syst. T. I. n. 24. p. 129.*

Lebt in büchlenen und fichtenen Stöcken auf dem Harze; auch auf dem Elm um Braunschweig. Er kommt nie auf der Ebene, wie der *C. auratus* vor, sondern hält sich beständig in gebürgichten Gegenden auf.

Man kennt verschiedene Abänderungen: am merkwürdigsten sind die mit ganz grünen Flügeldecken, die auch von kleinerer Statur sind: oft ist auch das Bruststück mit den grünen Flügeldecken einfarbig: nicht selten trifft man sie auch mit dunklern Füßen an. Ein wahres Mittelgeschöpf zwischen den *C. auratus* und *C. nitens*. Von jenem hat es die Grösse, den Bau, und die tief dreymal gefurchten Flügeldecken, von diesem die zahlrei-

chen zusammenfließenden Hohlpunkte, die zwischen den erhöhten Streifen in den dadurch verursachten Furchen liegen.

Die gegenwärtige Abbildung ist nach einem sehr grossen fast überall goldglänzenden Exemplar genommen. \* Eine vergrösserte Flügeldecke.



*Clerus formicarius* Fabr.



CLERVS formicarius.

*Der Ameisenkäfer. Der Ameisenähnliche Bienenkäfer. Le Clairon fourmi.*

*Clerus formicarius*: niger thorace rufo, elytris fascia duplici alba basique rubris. *Fabric. Syst. Ent. n. 2. p. 157. Spec. Ins. T. I. n. 4. p. 291. Mant. Ins. T. I. n. 5. p. 125. Ent. Syst. T. I. n. 5. p. 207.*

*Attelabus formicarius. Linn. Syst Nat. n. 8. p. 620. ed XIII. n. 8. p. 1811. Fann. Suec. n. 641.*

*Dermestes formicarius. Schrank. Ins. austr. n. 35.*

*Cleroides. Schöff. Elem. ent. app. t. 157.*

*Schöff. Ic. Ins. Rat. tab. 186. f. 4.*

*Harrer Besch. d. Schöff. Ins. 1 Th. n. 392. p. 233.*

Auf verschiedenen Blüten und Staudten; fliegt auch in die Häuser und klimmt an den Fensterrahmen herauf. Er läßt sich öfters das ganze

Jahr hindurch sehen: ich habe ihn auch mitten im Winter in meinen Zimmern ghascht. Aendert in der Grösse ab.

- a. Natürliche Grösse. b. Von der Unterseite. c. Ein vergrössertes Fühlhorn. d. e. Palpi.





*Dermestes scanicus* Linn



## DERMESTES scanicus.

*Der schonische Speckkäfer. Der schwedische Speckkäfer.*

*Dermestes scanicus*: ater thorace punctoque elytrorum testaceis. *Fabric.*  
Syst. Ent. n. 18. p. 58. Spec. Ins. T. I. n. 22. p. 66. Mant. Ins. T. I.  
n. 27. p. 36. Syst. Ent. T. I. n. 36. p. 234.

*Dermestes scanicus.* *Linn.* Syst. Nat. n. 26. p. 564. ed. XIII. n. 26. p. 1597.  
Faun. Suec. n. 457.

*Herbst Archiv* 4 Heft. p. 21. n. 8. tab. XX. fig. 2.

Ist auch in Deutschland zu Hause. Hr. *Herbst* und andere haben ihn in Blüthen angetroffen. Er hat zuverlässig ein Schildchen. Das Bruststück ist nicht durchgehends *braunroth*, sondern an seinem hintern Rande, gegen das Schildchen und die Flügeldecken zu, *schwarz* gesäumt.

a. Natürliche Grösse. b. Vergrößerung.

*Viertes Heft.*





*Dermestes brachypterus* Fabr.



## DERMESTES brachypterus.

*Der Speckkäfer mit den kurzen Flügeldecken.*

*Dermestes brachypterus*: ovatus ater nitidus, pedibus piceis, elytris dimidiatis. *Fabric. Ent. Syst. T.I. n. 46. p. 235.*

Dieses sehr kleine, kaum unter diese Gattung gehörige, Käferchen hat Hr. Prof. *Hellwig* um Braunschweig entdeckt. Sonderbar, dafs weder ich, noch mein sehr vorzüglicher und so kleine Insekten sonst mit vieler Genauigkeit beobachtender Zeichner, ein Schildchen an den zwey Exemplaren, die wir vor uns hatten, bemerken konnten.

Ob dieser *Derm. brachypter.* nicht mit mehreren Rechte unter den *Scaphidiis* stehen dürffe?

a. Natürliche Grösse. b. Vergrösserung.







*Scaphidium scutellatum* Mihi.



## SCAPHIDIUM scutellatum.

*Der geschildete Pilzkäfer.*

*Scaphidium scutellatum*: ovatum atrum villosum, antennis pedibusque testaceis, elytris truncatis, scutello distincto.

*Dermestes hemipterus*. Naturforscher XXIV. St. n. 14. p. 11. tab. I. fig. 14. 14. b.

Diesen sehr kleinen Käfer habe ich vor einigen Jahren hier um Nürnberg entdeckt. Ich traf ihn mitten im Sommer auf verschiedenen Blüthen und Staudengewächsen an. Auf dem *Galium Mollugo* L. habe ich ihn einstmahl sehr häufig gesehen. Herr Prof. *Fabricius* hat in seinem neuesten vortreflichen Werke, in der *Entomol. systematica* (T. II. p. 510. n. 3.) meinen *Derm. hemipt.* mit dem *Scaphidio agaricino* vereiniget. Ich kann aber versichern, daß beyde wesentlich von einander verschiedene Arten sind. Ein Vergleich mit jenem *Scaphidio*, das ich im zweyten Hefte der

*Faun. Ins. germ.* abgebildet habe, wird von selbst den Unterschied zu erkennen geben. Dafs dieses Insect, einst von mir für einen *Dermestes* gehalten, unter den *Scaphidiis* am schicklichsten stehe, ist vor der Hand, nur wahrscheinlich. — Dafs ich dasselbe nie in einem Pilze saasend getroffen, beweist nur, dafs nicht alle *Scaphidia*, insecta *boletophaga* seyn müssen.

a. Natürliche Grösse. b. Vergrösserung.



*Cucuius monilis* Fabr.



## CVCVIVS monilis.

*Der Rindenkäfer, mit perlschnurförmigen Fühlhörnern.*

*Cucuius monilis*: thorace mutico niger, thoracis margine elytrorumque macula ferrugineis. *Fabric. Mant. Ins. T. I. n. 9. p. 166. Ent. Syst. T. II. n. 13. p. 99.*

Zwischen und unter den Rinden der Eichen und alten Weidenstöcke.

Dieser Käfer gehört allerdings unter diese Gattung, nur bemerke ich, daß der Rand des Bruststückes zuverlässig gezähnelte ist, ohngeachtet dem unbewaffnetem Auge das Gegentheil zu seyn scheint.

a. Natürliche Grösse. b. Vergrößerung.

*[The text in this section is extremely faint and illegible due to low contrast and blurring. It appears to be a list or a series of entries, possibly containing names and dates.]*





*Cucuius bipustulatus* Hellw.



## CVCVIVS bipustulatus.

*Der zweyblatterigte Rindenkäfer.*

*Cucuius bipustulatus*: thorace subquadrato dentato ferrugineus, elytris striatis bipustulatis, antennis moniliformibus.

Habitat in Germania, sub cortice Tiliae europ. Dn. Prof. Hellwig.

Habitus depressus. Mandibulae exsertae validae. Caput thoracis amplitudine, maculis duabus superimpositis obscuris, lineaque transversa elevata distincta. Antennae moniliformes corpore breviores. Thorax planus ferrugineus, macula medio obscura, lineaque utrinque impressa. Elytra nitida obscura, macula in utroque testacea, et striis tribus rectis parallelis. Pedes testacei. Abdomen subtus ferrugineum. Cum *C. monili* non confundendus, a quo manifeste differt.

a. Natürliche Grösse. b. Vergrößerung.





*Callidium arcuatum* Fabr.



CALLIDIVM arcuatum.

Der Bogen - Widderkäfer. Der Bogenstrich. Der Holzkäfer mit Bogenbinden. La Lepture aux croissans dorés.

*Callidium arcuatum*: thorace roduntato, elytris fasciis quatuor flavis: prima interrupta, reliquis retrorsum arcuatis. *Fabric. Syst. Ent.* n. 26. p. 192. *Spec. Ins. T. I.* n. 55. p. 241. *Mant. Ins. T. I.* n. 50. p. 155. *Ent. Syst. T. II.* n. 64. p. 333.

*Leptura arcuata. Linn. Syst. Nat.* n. 21. p. 640. ed. XIII. n. 279. p. 1853. *Faun. Suec.* n. 696.

*Geoffr. Ins. T. I.* n. 10. p. 212. *Laichard. tyr. Ins. II.* n. 3. p. 95.

*Schüff. Ic. Ins. Rat. tab. 38. fig. 6. tab. 107. fig. 2.*

*Harrer Beschreib. der Schächter. Ins. 1 Th.* n. 352. p. 213.

*Herbst Archiv. 4 Hest. n. 13. p. 97. tab. 26. fig. 14.*

*Frisch Ins. 12 Th.* n. 22. p. 31. tab. IV. fig. 1 - 5.

Hier, nicht selten auf alten Weiden - und Eichenstöcken: zuweilen auch an Fichtenstämmen. Im Frühling.

♀ Das Weibchen in natürlicher Grösse. ♀ \* Dieses von der Unterseite. ♂ Das Männchen.







*Callidium arietis* Fabr.



## CALLIDIVM Arietis.

*Der Schaaßbock - Widderkäfer. Das Widderchen. Der Widderholzkäfer.*  
*La Lepture a trois bandes dorés.*

*Callidium Arietis*: thorace rotundato nigro, elytris nigris: fasciis flavis;  
secunda antrorsum arcuata, pedibus totis ferrugineis. *Fabric. Syst.*  
*Ent. n. 27. p. 193. Spec. Ins. T. I. n. 36. p. 242. Mant. Ins. T. I. n. 51.*  
*p. 155. Ent. Syst. T. II. n. 65. p. 333.*

*Leptura Arietis. Linn. Syst. Nat. n. 23. p. 640. ed. XIII. n. 280. p. 1853.*  
*Faun. Suec. h. 507.*

*Geoffr. Ins. T. I. n. 11. p. 214. Laichard. tyr. Ins. T. II. n. 2. p. 92.*

*Schäff. Ic. Ins. Rat. tab. 107. fig. 3.*

*Harrer. Beschreib. der Schäff. Ins. 1 Th. n. 353. p. 214.*

Nicht selten mit dem vorigen auf ähnlichen Stellen, oft auch auf  
Blüthen, fast zu gleicher Zeit.

♀ Das Weibchen in natürlicher Grösse. ♀\* Dieses von der Unterseite.

♂ Das Männchen, ohne Vergrößerung.





*Lyctus canaliculatus* Fabr.



## LYCTVS \*) canaliculatus.

*Der Kielkäfer mit dem Grübchen auf dem Bruststück.*

*Lyctus canaliculatus*: obscurus thorace canaliculato, elytris striatis brunneis. *Fabric. Ent. Syst. T. II. n. 11. p. 504.*

*Dermestoides unipunctatus. Herbst. Archiv 4 Heft. n. 8. p. 40. tab. 21. f. H. h.*

Unter Baumrinden. Ich erhaschte ein Exemplar auf einem Birnbaume kriechend.

\*) Diese Gattung, nun *Lyctus*, ist eben diejenige, unter welche diejenigen Arten, die nach dem frühern Vorsatze des Hrn. Prof. *Fabricius* unter *Monotoma* (*S. Faun. Ins. germ. I. Monotoma crenata*) vereinigt werden sollten, gegenwärtig zu stehen kommen. Statt *Monotoma crenata*, muß nun an der angezeigten Stelle, *Lyctus crenatus* gelesen werden. Ich würde mich zweifelsohne nach der allgemeiner werdenden Nomenclatur bestimmt haben, würde ich damals schon den II. P. T. I. Ent. Syst. in Händen gehabt haben.

Das Geoffroysche Synonym (Ins. T. I. n. I. p. 103.) gehört wahrscheinlich nicht hierher. *Geoffroy* würde zweifelsohne des *thoracis canaliculati* gedacht haben, wenn er dessen gewahr genommen hätte. Hrn. *Herbsts Demestoid. unip.* gehört, nach dessen sehr genauen Beschreibung, desto gewisser darunter; nur entspricht die Abbildung der Beschreibung nicht.

a. Natürliche Grösse.    b. Vergrößerung.





*Lyctus pubescens* Michx.



## LYCTVS pubescens.

*Zarthärigter Kielkäfer.*

*Lyctus pubescens*: oblongus fuscus, thorace pubescēte, elytris striatis.

*Geoffr. Ins. T. I. n. 9. p. 103.*

Das erste Exemplar, das ich von diesem *Kielkäfer* sah, verdanke ich der Güte meines lieben Freundes *Luis Bosc* zu Paris, der mirs mit diesem *Geoffroyschen* Synonym schickte. Lange nachhero traf ich ein Individuum auf einem alten Balken, und darauf auch in einem Garten auf einem Blatte ruhend ein anderes an. Er hat viel ähnliches mit dem *Lyctus navalis*, und noch mehr mit dem *Lyctus contractus*.

a. Natürliche Grösse.    b. Vergrößerung.

1880

1880

1880

1880

1880

1880

1880

1880

1880

1880

1880



*Lyctus politus* Fabr.



## LYCTVS politus.

*Der polirte Kielkäfer.*

*Lyctus politus*: niger antennis pedibusque ferrugineis, thorace plano oblongo punctato. *Fabric. Ent. Syst. T. II. n. 1. p. 502.*

*Scarites clavicornis*: piceus, antennis clavatis. *Fabric. Mant. Ins. T. I. n. 9. p. 207.*

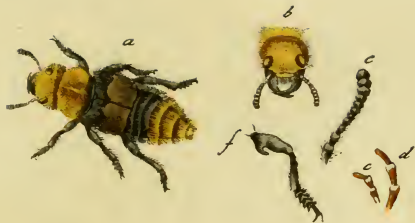
*Tenebrio minutus*: alatus niger, thorace marginato, antennis clavatis, pedibus piceis. *Linn. Syst. Nat. n. 12. p. 1675. ed. XIII. n. 12. p. 1994.*

In sandigten Gegenden, und auch in Baumpilzen.

a. Natürliche Grösse. Vergrösserung.







*Staphelinus hirtus* Linn.



## STAPHYLINVS hirtus.

*Der rauhe halbgeflügelte Raubkäfer. Der Bärenräuber. Le Staphylin bourdon. Degeer.*

*Staphylinus hirtus*: *hirsutus niger*, thorace abdomineque postice flavis.

*Fabric. Syst. Ent. n. 1. p. 264. Spec. Ins. T. I. n. 1. p. 334. Mant.*

*Ins. T. I. n. 2. p. 219. Ent. Syst. T. II. n. 2. p. 519.*

*Staphylinus hirtus. Linn. Syst. Nat. n. 1. p. 683. ed. XIII. n. 1. p. 2025.*

*Faun. Suec. n. 839.*

*Staphylinus Bombylius. Degeer Ins. T. IV. n. 5. p. 20. tab. 4.*

*Paykull. monogr. Staph. n. 1. p. 8.*

*Schäff. Ic. Ins. Rat. tab. 36. fig. 6.*

*Harrer Beschreib. der Schäffer. Ins. 1 Th. n. 410. p. 229.*

In sandigten Gegenden. Selten. Die gelben Haare auf dem Bruststücke etc. nutzen sich mit dem Alter ab.

a. Natürliche Grösse. b. Der Kopf. c. d. Palpi. e. Ein vergrössertes Fühlhorn. f. Ein Hinterfufs.





*Bombyx Furcula Fabr.*



## BOMBYX Furcula.

*Der Doppelschwanz. Der Gabelnachtfalter. Der kleine Gabelschwanz. Der Pappelweidenspinner. Phalene petite queue double. De kleine Hermelyn Vlinder.*

*Bombyx Furcula*: thorace variegato, alis griseis, basi apiceque albis nigro punctatis. *Fabric. Syst. Ent. n. 96. p. 584. Spec. Ins. T. II. n. 183. p. 201. Mant. Ins. T. II. n. 186. p. 130.*

*Phalaena Bombyx Furcula. Linn. Syst. Nat. n. 51. p. 823. Faun. Suec. n. 1122. Verz. d. Wien. Schmetterl. p. 64. Sepp. Nederl. Ins. IV. p. 29. tab. 6. Degeer. Ins. 11 B. 1 Th. p. 226. n. 4. t. 4. fig. 21.*

*Esper tab. 19. fig. 6. 7.*

Die Raupe trifft man im Junius auf Weiden, auch auf der schwarzen Pappel an. Ihre deutschen Benennungen zielen auf die Aehnlichkeit, die sie mit der Raupe der *B. Vinula* hat. Sie ist glatt, grün, und auf dem letzten Absatze mit zwei gabelförmigen Spitzen versehen.

♂ Das Männchen. ♀ Das Weibchen.







*Noctua Aprilina Fabr.*



## NOCTVA Aprilina.

*Die Eichbaumeule. Der Seppsche Orion. Die Vlinder de Orion.*

*Noctua Aprilina*: cristata alis deflexis viridibus, maculis fasciaque atris, apice punctorum trigonum serie unica. *Fabric. Mant. Ins. T. II. n. 247. p. 172.*

*Noctua Aprilina.* Verz. der Wien. Schmetterl. p. 70. n. 5.

*Sepp* Nederl. Ins. IV. p. 41. tab. 9. fig. 1 - 8.

*Esper* europ. Schmetterl. T. IV. p. 283. tab. 118. fig. 4.

*Borkhausen* europ. Schmetterl. T. IV. p. 152. n. 54.

Im Julius und Augustus auf Eichen. Die Raupe ist haaricht oben bräunlicht, rothbraun gestreift, und weiß gefleckt.

*[Faint, illegible title text]*

*[Faint, illegible text line]*

*[Faint, illegible text block]*

*[Faint, illegible text line]*

*[Faint, illegible text line]*

*[Faint, illegible text line]*

*[Faint, illegible text line]*

*[Faint, illegible text line]*



*Phalaena ulmata* Fabr.



PHALAEANA *ulmata*.

*Der Rüsternspanner. Weisser düsternfleckiger Spanner. De Porcelain - Vlinder.*

*Phalaena ulmata*: seticornis alis albidis, fasciis duabus ferrugineo - fuscis, postica maculari. *Fabric*, Syst. Ent. n. 62. p. 632. Spec. Ins. T. II. n. 94. p. 258. Mant. Ins. T. II. n. 159. p. 201.

*Phal. Geom. Pantaria*: pectinicornis alis albidis: fascia maculari flavicante, abdomine luteo nigro punctato. *Linn*. Syst. Nat. n. 218. p. 863.

*Phalaena Pantaria*. Verz. der Wien. Schmetterl. n. 12. p. 115.

*Phalaena sylvata*. *Scop*. Carn. n. 546. Ic. 546.

*Sepp* Nederl. Ins. VI. p. 13. tab. 3.

Die Raupe auf den Rüstern und Platanen; sie ist grün - schwarz gestreift, und am Kopf und After schwarz.







*Aranea cinerea* Fabr.



**ARANEA cinerea.**

*Die aschgraue Spinne.*

*Aranea cinerea*: abdomine cinerascente, thorace pedibusque testaceis.  
*Fabric. Ent. Syst. Tom. inedit.*

Hier in Häusern und Gemächern; nicht selten.

- a. Vergrössertes Bruststück. b. Stand der Augen. c. Ein vergrösserter Hinterfufs.







ARANEA scalaris.

*Die Gartenspinne mit dem treppenförmigen Fleck.*

*Aranea scalaris*: abdomine sulphureo nigro marginato, punctis duobus maculaque utrinque serrata pyramidali atris, thorace pedibusque testaceis.

*Fabric. Ent. Syst. Tom. inedit.*

In unsern Gärten, nicht selten.

a. Stand der Augen.

REVUE GÉNÉRALE

DE LA FAUNE ET DE LA FLORE DE LA FRANCE

Publiée par le Comité de la Commission française pour l'Exposition Universelle de 1889

Paris, chez G. Masson, 1889

Le Directeur : M. G. Lacaze Duthiers

Le Rédacteur : M. G. Lacaze Duthiers







Tab. I. Scarites gibbus Fabric.

- 2. Carabus hortensis Linn.
- 3. Carabus sylvestris Hellwig.
- 4. Carabus irregularis Fabric.
- 5. Notoxus mollis Fabric.
- 6. Dermestes violaceus Linn.
- 7. Poinus imperialis Linn.
- 8. Ptinus Scotias Fabric.
- 9. Silpha rugosa Linn.
- 10. Cebrio Gigas Fabric.
- 11. Cistela lepturoides Fabric.
- 12. Cryptocephalus obscurus Fabric.
- 13. Elater Sanguineus Linn.
- 14. Elater Ehippium Fabric.
- 15. Necdalis thalassina Fabric.
- 16. Lyctus histeroideus Fabric.
- 17. Lyctus iuglandis Fabric.
- 18. Acrydium bipunctatum Fabric.
- 19. Zygaena Ephialetes Fabric.
- 20. Zygaena Phegea Fabric.
- 21. Tenthredo albicornis Fabric.
- 22. Chrysis ignita Linn.
- 23. Bibio anilis Fabric.
- 24. Stomoxys irritans Fabric.





*Scarites gibbus* Fabr.



SCARITES gibbus.

*Der höckerichte Schlupfkäfer.*

*Scarites gibbus*: ater thorace orbiculato, elytris substriatis. *Fabric. Ent. Syst. T. I. n. 10. p. 96.*

*Carabus globosus. Herbst Arch. 5 Heft, n. 58. p. 142. tab. XXIX. fig. 17.*

Der Aufenthalt dieses Käfers ist (wenigstens mir) unbekannt. Ich habe ihn aus dem südlichen Deutschlande erhalten. Herr *Herbst* traf ihn auch um Berlin an.







*Carabus hortensis* Linn.



## CARABVS hortensis.

*Der Gartenlaufkäfer. Der Goldschmidt. Der Hohlpunkt.*

*Carabus hortensis*: apterus niger, elytris subrugosis: punctis excavatis aeneis triplici serie: margine cyaneo. *Fabric. Ent. Syst. n. 7. p. 237. Spec. Ins. T. I. n. 10. p. 300. Mant. Ins. T. I. n. 16. p. 196. Ent. Syst. T. I. n. 13. p. 127.*

*Carabus hortensis*: apterus elytris punctis excavatis triplici serie. *Linn. Syst. Nat. n. 3. p. 668. ed. XIII. n. 3. p. 1961. Faun. Suec. n. 783.*

*Carabus hortensis. Paykull. monogr. Carab. n. 7. p. 16.*

*Schäffer Ic. Ins. Ratisb. tab. XI. fig. 2.*

*Buprestis foetens. Voet. n. 33. p. 85. tab. 37. fig. 33. Deutsche Ausg.*

In Waldungen, auch in Gärten.

\* Eine vergrößerte Flügeldecke.

Man kennt verschiedene Abänderungen von diesem Laufkäfer, die sich aber meistens, nur auf die verschiedene Grösse, und Farbe der Flügeldecken beziehen. Eine mit grünlichen Flügeldecken, hat wahrscheinlich Hr. Prof. *Fabricius* bey Bestimmung seines *Car. concolor*. (Ent. Syst. n. 14) vor sich gehabt.



*Carabus sylvestris* Hellw.



## CARABVS sylvestris.

*Der Waldlaufkäfer vom Harze.*

*Carabus sylvestris*: apterus ater, elytris cupreis striatis; punctis excavatis viridi nitentibus triplici serie.

— Eine eigene, bisher ganz übersehene, oder wenigstens verkannte und mit dem *Carab. hortens.* *Linn. et Fabric.* verwechselte Art, deren Entdeckung und Erkennung man dem Herrn Prof. *Hellwig* in Braunschweig zu danken hat. Vaterland und Aufenthalt derselben sind vor igt nur einige waldichte Strecken am Harze, woselbst man sie, doch nicht sehr häufig, antrifft.

Sie ist meistens immer etwas grösser als der *Car. hortensis*, mit dem sie im ganzen genommen, der mehrern Aehnlichkeit wegen, garfüglich verglichen werden kan. Der Kopf, das Bruststück und die Flügeldecken sind einfarbig kupferroth. Letztere sind stets und sehr fein gestreift.

Die Streifen sind alle einander gleich: keine ist mehr erhöhter als die andere. Die Punkte auf den Flügeldecken sind nicht nur hier ungleich grösser, sondern auch sparsamer, als an dem *C. hortensis*. Die Punkte sind nicht von gleicher Farbe mit der Farbe der Flügeldecken: sie glänzen mit einem sehr schönen grünen Schimmer. Der Unterleib, die Füsse sind schwarz. Ueber den Bau dieses Laufkäfers, besonders seines Bruststückes, und über die Beschaffenheit der Flügeldecken gibt die hier mitgetheilte Zeichnung anschauliche Auskunft.

\* Eine vergrösserte Flügeldecke.





*Carabus irregularis* Fabr.



CARABVS irregularis.

Der unregelmäßig punctirte Laufkäfer.

*Carabus apterus*: capite thoraceque cupreis, elytris obscurioribus, margine punctisque excavatis triplici serie cupreis. *Fabric. Syst. Ent. T. I. n. 15. p. 127.*

Fig. 5. auf dem Titelkupfer zu *Voets T. II. deutscher Ausg.*

Selten; wohnt in den faulen Stöcken der gemeinen Buche (*Fagus sylvat. Linn.*) auf dem Elm bey Destedt ohnweit Braunschweig.

So ähnlich beyde vorhergehende Laufkäferarten einander seyn mögen, so wenig ähnlich ist gegenwärtige einem von diesen beyden. Es zeichnet sich solche ganz besonders aus: vorzüglich ist der Umriss der Flügeldecken von ganz eigener Beschaffenheit.

Ich habe in dem *Voet.* Käferwerke diesen Laufkäfer ehedem irrig für den *Herbstischen Carab. aeneopunctatus* gehalten, woran aber lediglich eine Verwechslung mit jenem Ursache war. \* Eine vergröss. Flügeldecke.





*Notoxus mollis* Fabr.



NOTOXVS mollis.

*Der weichschaalichte Schildkrotenkäfer. Le Clairon porte - croix. Geoffr*

*Notoxus mollis*: pubescens elytris nigris: fasciis tribus pallidis. *Fabric.*

Syst. Ent. n. 1. p. 158. Spec. Ins. T. I. n. 1. p. 203. Mant. Ins. T. I. n. 3. p. 127. Syst. Ent. T. I. n. 5. p. 211.

*Attelabus mollis*: griseus pubescens, elytris fasciis tribus pallidis. *Linna.*

Syst. Nat. u. 11. p. 621. ed. XIII. u. 3. p. 1813.

*Clerus fuscus villosus*, elytris flavis, cruce fusca. *Geoffr.* T. I. n. 3. p. 305.

*Curculio oblongus ruber*, elytris nigris, fascia triplici albicante. *Vd. mann.* diss. 28. tab. 1. fig. 9.

*Dermestes mollis.* *Schrank.* ins. austr. n. 37. p. 22.

*Schäffer* Ic. Ins. Ratisb. tab. 60. fig. 2. tab. 86. fig. 5.

*Harrer* Beschr. der Schäff. Ins. 1 Th. n. 395. p. 235.

Auf Blüten: fliegt auch in die Häuser. Man kennt verschiedene Abänderungen sowohl in Ansehung der Grösse, als der Farbe.

a. Ein vergrössertes Fühlhorn.







*Dermestes violaceus* Linn.



DERMESTES violaceus.

*Der violetblaue Speckkäfer. Der Todtenfreund. Le Clairon bleu. Geoffr.*

*Dermestes violaceus*: nigro caerulescens, thorace villosa, pedibus nigris.

*Fabric. Syst. Ent. n. 10. p. 56. Spec. Ins. T. I. n. 13. p. 66. Mant. Ins.*

*T. I. n. 15. p. 35. Syst. Ent. T. I. n. 16. p. 230.*

*Dermestes violaceus. Linn. Syst. Nat. n. 13. p. 563. ed. XIII. n. 1594.*

*Fann. Suec. n. 422.*

*Clerus nigro - caeruleus. Geoffr. Ins. T. I. n. 2. p. 304.*

*Schäffer Ic. Ins. Ratisb. tab. 166. fig. 4. a. b.*

*Harrer Besch. der Schäff. Ins. 1 Th. n. 396. p. 236.*

Nicht selten: im Aase, öfters auch in Blüten, mehr jedoch auf dem Laub der Bäume: fast das ganze Jahr hindurch. Er mag wohl, wie die Aaskäfer, ein *Todtenfreund* seyn, weil er in den Leichnamen der Thiere Unterhaltung findet.

a. Natürliche Grösse. b. Vergrösserung.





*Ptinus imperialis* Linn.



## PTINVS imperialis.

*Der Bohrkäfer mit der Adlerförmigen Zeichnung. Der Kayserliche.*

*Ptinus imperialis*: fuscus, thorace subcarinato, coleoptris macula alba aquilam expansam referente. *Fabric.* Syst. Ent. n. 3. p. 63. Spec. Ins T. I. n. 5. p. 73. Mant. Ins. T. I. n. 5. p. 40. Ent. Syst. T. I. n. 5. p. 240.

*Ptinus imperialis*: fuscus thorace subcarinato, coleoptris macula lobata alba. *Linn.* Syst. Nat. n. 4. p. 565. ed. XIII. n. 4. p. 1606.

*Sulzer* abgek. Gesch. der Ins. p. 22. tab. 2. fig. 7.

*Petagna* ins. calabr. p. 6. tab. 1. fig. 27.

Nicht sehr häufig: an Bäumen, öfters auch in alten Holze, an finstern Orten. Ich traf ihn oft auch da an, wo sich der gemeine *Ptinus* *Fur* L. sehen läfst.

a. b. Natürliche Grösse. c. d. Vergrösserung. e. Vergrösserter Kopf.







*Ptinus Scotias* Fabr.



PTINVS scotias.

*Der durchsichtige Bohrkäfer. Der Saamenähnliche Bohrkäfer.*

*La Bruche sans ailes. Geoffr.*

*Ptinus scotias*: thorace laevi piceo, elytris connatis fusco testaceis nitidis.

*Fabric. Spec. Ins. T. I. n. 8. p. 74. Mant. Ins. T. I. n. 8. p. 40. Ent.*

*Syst. T. I. n. 12. p. 241.*

*Scotias psylloides, Jacqu. misc. austr. T. I. tab. 23. fig. 1.*

*Bruchus totus testaceus. Geoffr. Ins. T. I. n. 2. p. 164.*

*Herbst Archiv. 4 Heft p. 27. n. 5. tab. 20. fig. 14.*

*Schäffer Ic. Ins. Ratisb. tab. 155. fig. 5. a. 5. b.*

*Harrer Beschr. der Schäff. Ins. 1 B. n. 58. p. 63.*

Man trifft ihn im Frühjahr in Vögel - Kräuter - und Insektensammlungen, doch nicht sehr häufig an.

a. b. Natürliche Grösse. c. Vergrößerung. d. Ein vergrössertes Fühlhorn.





*Silpha rugosa* Linn



## SILPHA rugosa.

*Der runzlichte Aaskäfer. Le Bouclier raboteux. Degeer.*

*Silpha rugosa*: nigricans elytris rugosis: lineis elevatis tribus, thorace rugoso postice sinuato. *Linn. Syst. Nat. n. 16. p. 531. ed. XIII. n. 16. p. 1622. Faun. Suec. n. 455.*

*Silpha rugosa. Fabric. Syst. ent. n. 8. p. 74. Spec. Ins. T. I. n. 9. p. 86. Mant. Ins. T. I. n. 10. p. 49. Ent. Syst. T. I. n. 10. p. 281.*

*Le Bouclier noir chiffonné a corcelet raboteux. Geoffr. Ins. T. I. n. 4. p. 120.*

*Degeer Ins. T. IV. n. 7. p. 182.*

*Pseudopelta Ossuarius, femina. Voet. 2 Th. p. 60. tab. 32. fig. α. 1. Deutsche Ausgabe.*

Hält sich insgemein in den Gegenden auf, wo thierische Körper in Verwesung übergehen. Wenn man ihn anrührt, so läßt er aus dem Munde einen braunen Saft, von sehr widrigem Geruch.

a. Ein vergrössertes Fühlhorn.







*Cebrio Gigas Fabr.*



## CEBRIO Gigas.

*Der grösste Seidenkäfer.*

*Cebrio Gigas*: villosus fuscus, elytris abdomine femoribusque testaceis.

*Fabric. Ent. Syst. T. II. n. 1. p. 41.*

*Cistela Gigas. Fabric. Mant. Ins. T. I. n. 1. p. 84.*

*Rossi Faun. Etrusc. T. I. n. 100. p. 256. tab. 7. fig. 9.*

Herrn *Rossi's* Figur weicht zwar von der meinigen ab, demohngeachtet glaubte ich sie hier, zu folge seiner beygefügtten Beschreibung, anführen zu dürffen. Es ist dieses Insekt, glaubwürdigen Nachrichten nach, auch in Deutschlande zu Hause. Das gegenwärtige Exemplar, wornach die Zeichnung genommen worden, wurde um Wien entdeckt.





*Cistela lepturoides* Fabr.



CISTELA lepturoides.

*Der schmahlbockkäferartige Fugenkäfer.*

*Cistela lepturoides*: atra thorace quadrato, elytris striatis testaceis. *Fabric.*  
Ent Syst. T. II. n. 5. p. 45.

*Cistela rufitarsis*. *Leske's Reis.* 1 Th. p. 15. n. 5. tab. A. fig. 4.

Ich habe diesen Fugenkäfer, hier nur einmal an einer Gartenmauer angetroffen.







*Cryptocephalus obscurus* Fabr.



CRYPTOCEPHALVS obscurus.

*Der dunkelschwarze Fallkäfer. Chrysomela noir quarrée Degeer.*

*Cryptocephalus obscurus*: niger obscurus, pedibus posticis elongatis.

*Fabric. Ent. Syst. n. 35. p. 60.*

*Chrysomela obscura*: nigra. thorace rotundato angustiori, pedibus posticis elongatis. *Fabric. Syst. Ent. n. 48. p. 103. Spec. Ins. T. I. n. 63.*

*p. 127. Mant. Ins. T. I. n. 81. p. 73.*

*Chrysomela obscura. Linn. Syst Nat. n. 96. p. 599. ed. XIII. n. 96.*

*p. 1084. Faun. Succ. n. 561.*

In hiesigen Gegenden selten; auf verschiedenen Gewächsen; auch an den Halmen der Wiesengräser.

a. Natürliche Grösse. b. Vergrösserter Kopf. c. Vergrössertes Fühlhorn.





*Elater sanguineus* Linn.



ELATER sanguineus.

*Der bluthrothe Springkäfer. Le Taupin à etuis rouges. Geoffr.*

*Elater sanguineus*: ater elytris striatis sanguineis immaculatis. *Fabric.*  
Syst. Ent. n. 29. p. 214. Spec. Ins. T. I. n. 36. p. 271. Mant. Ins. T. I.  
n. 39. p. 173. Ent. Syst. T. II. n. 55. p. 228.

*Elater sanguineus*. *Linn.* Syst. Nat. n. 21. p. 654. ed. XIII. n. 21. p. 1906.

*Elater niger*, elytris rubris. *Geoffr.* Ins. T. I. n. 2. p. 131.

*Herbst.* Archiv. 5 Heft n. 18. p. 112.

*Elater melanocephalus ruber*. *Voet.* 2 Th. n. 21. p. 117. tab. 44. fig. 21.

Auf Dolden - und andern Gewächsen: nicht selten.

a. Ein vergrößertes Fühlhorn.

## 1880

1880

1880

1880

1880

1880

1880

1880

1880

1880

1880

1880

1880

1880





*Platysoma ephippium* Fabr.



## ELATER Ehippium.

*Der blutig eingesaumte Springkäfer.*

*Elater Ehippium*: ater elytris striatis sanguineis: macula communi dorsali nigra. *Fabric. Ent. Syst. T. II. n. 56. p. 228.*

*Herbst Archiv. 5 Heft n. 24. p. 112. tab. 27. fig. 9.*

*Elater occidentalis parvus ruber. Voet. 2 Th. n. 11. p. 111. tab. 43. fig. 11*  
*Schäffer. Ic. Ins. Rat. tab. 31. fig. 5.*

*Harrer. Besch. d. Schäff. Ins. 1 Th. n. 112. p. 73.*

Nicht sehr häufig an alten Weiden. und Fichtenstöcken: oft an Gartenmauern.

Die zarten Härchen auf dem thorax sind nur an ganz frischen Exemplaren sichtbar.

a. Ein vergrößertes Fühlhorn.

*[The text on this page is extremely faint and illegible. It appears to be a list or a table of entries, possibly containing names of species or authors, but the characters are too light to transcribe accurately.]*



*Necydalis thalassina* Fabr.



## NECYDALIS thalassina.

*Der meergüne Fliegenkäfer.*

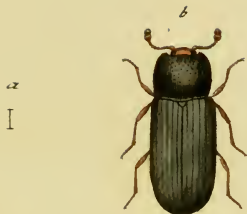
*Necydalis thalassina*: thorace canaliculato, corpore viridi, pedibus nigris. *Fabric. Ent. Syst. T. II. n. 1. p. 350.*

Im May auf verschiedenen Blüthen: auf dem Harze: auch hier um Nürnberg. Die Verschiedenheit der Farbe zeigt nicht immer den Geschlechtsunterschied an, sondern ist überhaupt veränderlich.

a. b. c. Abänderungen. d. Das vergrößerte Bruststück, mit dem Kopf. cet.







*Lyctus histeroides* Fabr.



LYCTVS histeroides.

*Der stutzkäferartige Kielkäfer.*

*Lyctus histeroides*: ater nitidus, antennis pedibusque piceis. *Fabric. Ent. Syst. T. II. n. 8. p. 504.*

Unter Baunrinden : um Braunschweig : am Harze.

a. Natürliche Grösse. b. Vergrösserung.





*Lyctus iuglandis* Fabr.



LYCTVS iuglandis.

*Der Kielkäfer am Wallnuss.*

*Lyctus iuglandis*: obscurus elytris striatis, antennis pedibusque testaceis.  
*Fabric. Ent Syst. T. II. n. 7. p. 504.*

Ausser Halle, auch in mehrern Gegenden Deutschlands. Aendert in Ansehung der Farbe zuweilen ab.

a. Natürliche Grösse. b. Vergrösserung.







*Acrydium punctatum* Fabr



ACRYDIVM bipunctatum.

*Der Zweypunkt. Die Grille mit zween Punkten. Le Criquet  
à capuchon. Geoffr.*

*Acrydium bipunctatum*: thoracis scutello abdominis longitudine. *Fabric.*  
Syst. ent. n. 1. p. 278. Spec. Ins. T. I. n. 1. p. 351. Mant. Ins. T. I.  
n. 2. p. 230.

*Gryllus bipunctatus*: fuscescens, thoracis scutello abdominis longitudine.  
*Linn.* Syst. Nat. n. 7. p. 693. ed. XIII. n. 7. p. 2057. Faun. Suec. n. 884.

*Acrydium elytris nullis, thorace producto, abdomine aequali. Geoffr.*  
Ins. T. I. n. 5. p. 394.

*Herbst* Archiv. 7. u. 8. Heft n. 1. p. 189. tab. 52. fig. 1.

Häufig im Sommer auf unbeschatteten Heiden und sandigten  
Plätzen.





*Zygaena Phegea* Fabr.



## ZYGAENA Phegea.

*Der Ringelschwärmer. Der Gürteltrager. Der Kahneichenschwärmer. Sphinx de Pissenlit.*

*Zygaena Phegea*: viridi atra, alis punctis fenestratis, anticarum sex, posticarum duabus, abdomine cingulo luteo. *Fabric. Syst. Ent. n. 2. p. 550. Spec. Ins. T. II. n. 4. p. 158. Mant. Ins. T. II. n. 5. p. 101.*

*Sphinx Phegea*: viridi atra, alis punctis fenestratis: superiorum sex, inferiorum duobus, abdomine cingulo luteo. *Linn. Syst. Nat. n. 35. p. 805.*

*Scop. carn. n. 480. ic. 480.*

*Füssly Magaz. 1. St. p. 135. tab. I. fig. E.*

*Syst. Verz. der Wien. Schmett. p. 45. n. 9.*

*Esper europ. Schmetterl. tab. 17. fig. 1.*

Die Raupe hat auf dem Rücken acht paarweise nebeneinander stehende Haarbüschel. Sie lebt im May auf dem *Galium verum* L.







*Lygaena ephialtes* Fabr.



## ZYGAENA Ephialtes.

*Der Rothringelschwärmer. Der Rothringel. Der Sichelkleschwärmer.  
Sphinx de la Luzerne.*

*Zygaena Ephialtes*: cyanea, alis anticis punctis sex rubris, posticis unico, abdomine cingulo rubro. *Fabric. Syst. Ent. n. 3. p. 551. Spec. Ins. T. II. n. 5. p. 158. Mant. Ins. T. II. n. 6. p. 102.*

*Sphinx Ephialtes*: viridi atra, alis superioribus punctis sex rubris. inferioribus unico, abdomine cingulo sanguineo. *Linn. Syst. Nat. n. 56. p. 806.*

*Syst. Verz. der W. Schm. p. 45. n. 6.*

*Fuessly Magaz. 1. St. p. 155. tab. I. fig. F.*

*Esper eur. Schm. tab. 17. fig. 5.*

Die Raupe lebt auf der Luzerne: auch auf Eichen. Die gegenwärtige Zeichnung stellt ein Weibchen vor.





*Tenthredo albicornis* Fabr.



TENTHREDO albicornis.

*Die weißhörnige Blattwespe.*

*Tenthredo albicornis*: antennis septemnodiiis apice albis atra, tibiis testaceis, alis apice fuscis. *Fabric. Spec. Ins. T. I. n. 31. p. 412. Mant. T. I. n. 33. p. 255.*

Hier: nicht gemein in Hecken auf verschiedenen Staudtengewächsen: im Sommer.

*[Faint, illegible title text]*

*[Faint, illegible text block]*

*[Faint, illegible text block]*

*[Faint, illegible text block]*

*[Faint, illegible text block]*





*Chrysis ignita* Linn.



## CHRYSIS ignita.

*Die gemeine Goldwespe. La guêpe dorée à corcelet mi-parti de rouge et de vert. Geoffr.*

*Chrysis ignita*: glabra nitida, thorace viridi, abdomine aureo apice quadridentato. *Fabric. Syst. Ent. n. 6. p. 358. Spec. Ins. T. I. n. 8. p. 455. Mant. Ins. T. I. n. 9. p. 283.*

*Chrysis ignita. Linn. Syst. Nat. n. 1. p. 947.*

*Sulzer Kennz. tab. 19. fig. 121.*

*Geoffr. Ins. T. II. n. 19. p. 382.*

Nicht selten: an Mauern.

a. Ein vergrössertes Fühlhorn.





*Bibio anilis* Fabr.



## BIBIO anilis.

*Die alternde Markusfliege.*

*Bibio anilis*: villosa, albo - canescens, alis hyalinis. *Fabric.* Syst. Ent. n. 6. p. 757. *Spec. Ins.* T. II. n. 8. p. 415. *Mant. Ins.* T. II. n. 9. p. 329.

*Musca anilis*: antennis filatis hirtis muticis, corpore villosa, albo - canescente. *Linn.* Syst. Nat. n. 20. p. 982. *Faun. Succ.* n. 1791.

Selten : auf verschiedenen Blüthen : im Sommer.

a. Ein vergrössertes Fühlhorn.







*Stomoxys irritans* Fabr.



## STOMOXYS irritans.

*Die haarigte Stechfliege.*

*Stomoxys irritans*: cinerea subpilosa, abdomine nigro maculato. *Fabric.*  
Syst. Ent. n. 4. p. 798. Spec. Ins. T. II. n. 5. p. 468. Mant. Ins. T. II.  
n. 5. p. 362.

*Conops irritans*: antennis setariis cinerea, subpilosa ovata. *Linn.* Syst.  
Nat. n. 3. p. 1004. Faun. Suec. n. 1901.

*Stomoxys prima*. *Schäffer.* Ic. Ins. Rat. tab. 255. fig. 3.

Fliegt im Sommer häufig um Pferde und das Hornvieh herum.







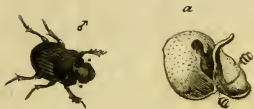
## Inhalt des sechsten Hefts.

---

- Tab. I. *Scarabaeus nutans* Fabric.  
— 2. *Sphaerid. scarabaeoid.* Fabric.  
— 3. *Helops fasciatus* Panzer.  
— 4. *Carabus nigricornis* Fabric.  
— 5. *Cicindela germanica* Linn.  
— 6. *Dermeestes quadripust.* Panzer.  
— 7. *Anobium festivum* Block.  
— 8. *Parnus acuminatus* Fabric.  
— 9. *Ptilinus pectinatus* Fabric.  
— 10. *Chrysomela vigintipunct.* Fabric.  
— 11. *Lagria flavipes* Fabric.  
— 12. *Elater thoracicus* Linn.  
— 13. *Elater sanguinicollis* Hellwig.  
— 14. *Saperda linearis* Fabric.  
— 15. *Curculio paraplecticus* Linn.  
— 16. *Hypophloeus linearis* Fabric.  
— 17. *Hypophloeus fasciatus* Fabric.  
— 18. *Lyctus nitidus* Fabric.  
— 19. *Gimex festivus* Linn.  
— 20. *Noctua divergens* Fabric.  
— 21. *Tinea pufiella* Fabric.  
— 22. *Tinea pinetella* Fabric.  
— 23. *Cicada Lanio* Linn.  
— 24. *Cicada lateralis* Linn.







*Scarabaeus nutans* Fabr.



SCARABAEVS nutans.

*Der Dungkäfer mit überhängendem Scheitelhorn.*

*Scarabaeus nutans*: exscutellatus thorace antice impresso, occipite spina erecta apice nutante, corpore nigro. *Fabric. Mant. Ins. T.I. n. 151<sup>o</sup> p. 15. Ent. Syst. T.I. n. 194. p. 59.*

*Scarabaeus verticicornis. Laichard. tyr. Ins. 1 B. n. 15. p. 22.*

*Naturforscher XXIV. St. n. 8. p. 7. tab. 1. fig. 8.*

*Schneider. Neues Magaz. 3. n. 5. p. 273.*

Im Kühdünger; in manchen Gegenden etwas selten. Hier ist das Männchen abgebildet.

1885 - 1888

*[Faint, illegible text, likely bleed-through from the reverse side of the page]*



*Sphaeridium scarabaeoides* Fabr.



## SPHAERIDIVM scarabaeoides.

*Der dunkkäferartige Kugelkäfer. Escarbot d'ecaille. Degeer.*

*Sphaeridium scarabaeoides*: ovatum atrum elytris maculis duabus ferrugineis. *Fabric. Syst. Ent. n. 1. p. 66. Spec. Ins. T. I. n. 1. p. 78. Mant. Ins. T. I. n. 1. p. 43. Ent. Syst. T. I. p. 77.*

*Dermestes scarabaeoides*: ovatus ater glaber, elytris maculis duabus obsolete ferrugineis. *Linn. Syst. Nat. n. 17. p. 563. Faun. Suec. n. 428.*

*Hister testudinarius. Degeer Ins. T. IV. p. 345. tab. 12. fig. 17.*

*Bovisequus maior. Voet. II. Th. n. 1. p. 54. tab. XXXII. fig. 1.*

*Laichard. tyr. Ins. 1 Th. n. 1. p. 80.*

Häufig in allem Kühdünger: ändert in Ansehung der Grösse, und der Flecken unten an den Flügeldecken ab, die öfters fehlen.

a. Vergrößerter Kopf. b. Ein Fühlhorn. c. Einer von den Palpis.







*Helops fasciatus* Michx.



HELOPS fasciatus.

*Der bandirte Schattenkäfer.*

*Helops fasciatus*: thorace quadrato elytrisque ferrugineis, fasciis duabus atris.

*Mus. Lib. Bar. de Block Entomologi Dresdensis oculatissimi.*

Habitat Dresdae.

Caput obscurum, ore pallido, antennis fuscis. Thorax quadratus ferrugineus, inaequalis, punctatus; antice macula atra, postice utrinque longitudinaliter impressus. Scutellum exiguum obtusum. Elytra ferruginea, inordinate punctate, laeviter pubescentia, parum convexa: fascia apicem versus flexuosa, et altera in ipso apice elytra terminante, atro caeruleis. Pedes fuscii. Subtus corpus obscurum, piceum.

a. Magnitudo naturalis. b. Lente aucta. c. Antenna.





*Carabus nigricornis* Fabr.



## CARABVS nigricornis.

*Der Laufkäfer mit schwarzen Fühlhörnern.*

*Carabus nigricornis*: alatus niger, thorace cupreo, elytris striatis viridibus, pedibus piceis. *Fabric.* Ent. Syst. T. I. n. 143. p. 157. *Mant. Ins.* T. I. n. 82. p. 202.

*Carabus nigricornis.* *Paykull.* monógr. Carab. n. 70. p. 112.

Auch in Deutschland: um Braunschweig an feuchten Orten.

Ist nichts weniger als eine Abänderung des *C. holoserice* F., sondern eine eigene für sich beständige *Art*. Denjenigen Laufkäfer, den man für eine Abänderung des *C. holoserice* F. hält, werde ich ehestens mit seiner Stammart vorlegen.

a. Vergrößerter Kopf u. s. w.







*Cicindela germanica* Linn



CICINDELA germanica.

*Der deutsche Sandkäfer. Le Bupreste vert à six points blanches. Geoffr.*

*Cicindela germanica*: cuprea elytris viridibus; puncto lunulaque apicis albis. *Fabric. Syst. Ent. n. 6. p. 225. Spec. Ins. T. I. n. 11. p. 285. Mant. Ins. T. I. n. 15. p. 186. Ent. Syst. T. I. n. 21. p. 174.*

*Cicindela germanica. Linn. Syst. Nat. 2. ed. XII. n. 4. p. 657. ed. XIII. n. 4. p. 1920.*

*Schreber Ins. Sp. n. 5. p. 10.*

*Geoffr. Ins. T. I. n. 29. p. 155.*

*Cirillo ent. neap. tab. V. fig. 2.*

*Arenarius carneolicus. Voet. II. Th. n. 6. p. 98. tab. 40. fig. 6.*

Nicht sehr häufig; auf sandichten Anhöhen, besonders in bergreichen Gegenden; im heißen Sommer.

Aendert in Ansehung der Farbe der Flügeldecken und der Punkte öfters ab.





*Dermestes quadripustulatus* Miki.



## DERMESTES quadripustulatus.

*Der vierblatterigte Speckkäfer.*

*Dermestes quadripustulatus*: ater thorace punctisque elytrorum duobus rufis.

*Mus. Lib. Bar. de Block.* Habitat Dresdae.

Statura *D. Scanici* L. cui similis, at duplo maior. Caput nigrum. Antennae testaceae articulis tribus ultimis maioribus. Caput nigrum. Thorax rufus, glaber, punctatus, postice nigro marginatus. Elytra glabra nigra, marginata; striis punctatis absoletis: macula baseos marginali quadrata, apicisque ovata rufis. Pectus rufum: abdomen nigrum. Pedes testacei.

Differt a *Derm. Scanico* L. capite nigro et maculis apicis elytrorum.

a. Magnitudo naturalis. b. Lente aucta. c. Antenna.







*Anobium festivum* Block.



ANOBIVM festivum.

*Der geschmückte Hauskäfer.*

*Anobium festivum*: obscurum, thorace rotundato, elytrorum atomis roseis micantibus.

*Mus. Lib. Bar. de Block.* Habitat Dresdae.

Corpus oblongum parvum. Caput atrum. Thorax niger: elytra obscura fusca, atomis s. pilis truncatis barbata, quae hinc solis radiis certa directione exposita, roseo colore micant. Pedes fuscii.

a. Magnitudo naturalis.    b. Animal ope lentis auctum.    c. Antenna aucta.

ANATOMY OF THE

INTERNAL ORGANS OF THE

INTERNAL ORGANS OF THE

INTERNAL ORGANS OF THE

INTERNAL ORGANS OF THE

INTERNAL ORGANS OF THE

INTERNAL ORGANS OF THE

INTERNAL ORGANS OF THE

PLATE



*Parnus acuminatus* Fabr.



PARNVS acuminatus.

*Der gespitzte Heuschreckenkäfer.*

*Parnus acuminatus*: obscurus elytris acuminatis. *Fabric. Ent. Syst. T. I.*  
n. 2. p. 246.

Ist um Halle, Dresden, und Braunschweig zu Hause.

- a. Natürliche Grösse.    b. Vergrösserung.    c. Vergrössertes Bruststück  
mit dem Kopf, Fühlhörnern u. s. w.    d. Ein vergrössertes Fühl-  
horn.

1885

...

...

...

...

...





*Ptilinus pectinicornis* Fabr.



PTILINVS pectinicornis.

*Der braune Federkammkäfer. La panache brane. Geoffr.*

*Ptilinus pectinicornis*: fuscus pedibus luteis. *Fabric. Ent. Syst. T. I. n. 2.*  
p. 243.

*Hispa pectinicornis*: antennis pectinatis fusca, pedibus luteis. *Fabr. Syst.*  
*Ent. n. 3. p. 70. Spec. Ins. T. I. n. 3. p. 82. Mant. Ins. T. I. n. 3. p. 47.*

*Ptinus pectinicornis*: fuscus antennis luteis pectinatis. *Linn. Syst. Nat.*  
n. 1. p. 565. ed. XIII. n. 17. p. 1733.

*Sulzer abgek. Gesch. der Ins. Tab. 2. fig. 6.*

*Ptilinus atro fuscus*, thorace convexo, pedibus antennisque pallidis. *Geoffr.*  
*Ins. paris. T. I. n. 1. p. 65.*

*Ptilinus fuscus. Fourcroy Ent. paris. T. 1. n. 1. g. 4.*

Er wohnt in alten Weiden u. s. w. Stöcken, in welche er eine Menge tiefer runder Löcher bohret.

- a. Natürliche Grösse des bey ♂ vergrösserten Männchen. b. Ein Fühlhorn desselben. c. Natürliche Grösse des bey ♀ vergrösserten Weibchen. d. Ein Fühlhorn desselben.



*Chrysomela 20punctata* Linn.



## CHRYSOMELA vigintipunctata.

*Das zwanzigpunktirte Goldhähnchen.*

*Chrysomela vigintipunctata*: oblonga viridi aenea, thoracis marginibus albis, elytris albis, maculis decem aeneis. *Fabric. Syst. Ent.* n. 61. p. 105. *Spec. Ins. T. I.* n. 86. p. 131. *Mant. Ins. T. I.* n. 112. p. 75.

*Galeruca vigintipunctata. Fabric. Ent. Syst. T. II.* n. 36. p. 21.

*Scop. carn.* n. 242. *absque figura.*

*Schrank. enum. austr.* n. 137.

*Bergsträsser. nomencl.* l. 87. n. 10. tab. 13. fig. 10.

*Schäffer Ic. Ins. Ratisb.* tab. 3. fig. 4.

*Harrer Beschreib. der Schäff. Ins. 1. B.* n. 152. p. 121.

Auch in unsern Gegenden auf Weiden, samt der Larve und Nym-  
phe, nicht selten. Im Junius.

a. Vergrössertes Fühlhorn.







*Lagria fluvipes* Fabr.



LAGRIA flavipes.

*Der gelbfüsigte Schmalkäfer.*

*Lagria flavipes*: villosa nigricans antennarum basi pedibusque testaceis.  
*Fabric. Ent. Syst. T. II. n. 13. p. 80.*

Ausser Hamburg, auch um Dresden.

a. Natürliche Grösse. b. Vergrösserung. c. Ein vergrössertes Fühlhorn.





*Elater thoracicus* Fabr.



**ELATER thoracicus.**

*Der Springkäfer mit dem ganziegelrothen Bruststück. Le Taupen noir à corcelet rouge. Geoffr.*

*Elater thoracicus*: niger thorace toto rufo. *Fabric. Syst. Ent.* n. 26. p. 114.  
*Spec. Ins. T. I.* n. 32. p. 270. *Mant. Ins. T. I.* n. 36. p. 173. *Ent. Syst.*  
*T. II.* n. 51. p. 227.

*Elater gramineus. Scop. carn.* n. 290. fig. 290.

*Geoffr. Ins. T. I.* n. 5. p. 132.

*Schäffer Ic. Ins. Ratisb.* tab. 31. fig. 3.

*Harrer Beschreib. der Schäff. Ins.* 1 Th. n. 109. p. 71.

Auf Doldengewächsen, auf Sonnenblumen und deren Classenverwandte, auch an Gartenmauern nicht selten.

a. Ein vergrössertes Fühlhorn.







*Elater sanguinicollis* Hellw.



ELATER sanguinicollis.

*Der Springkäfer mit dem blutrothen Bruststück.*

*Elater sanguineus*: niger thorace toto sanguineo.

*Mus. Dn. Prof. Hellwig.* Habitat Brunsvigiae.

Simillimus *E thoracico* F. at differt thorace toto sanguineo caput versus angustato, antennis longioribus serratis, elytrorumque margine omnino ciliato. Sexus alter non differt.





*Saperda linearis* Fabr.



SAPERDA linearis.

*Der gleichbreite Schneckenkäfer.*

*Saperda linearis*: cylindrica nigra, pedibus luteis, antennis mediocribus.

*Fabric.* Syst. Ent. n. 5. p. 185. Spec. Ins. T. I. n. 6. p. 232. Mant.

Ins. T. I. n. 9. p. 148. Ent. Syst. T. II. n. 12. p. 309.

*Cerambyx linearis.* *Linn.* Syst. Nat. XII. n. 58. p. 632. ed. XIII. n. 58.

p. 1859.

*Leptura parallela.* *Scop.* carn. n. 153. ic. 153.

*Herbst* Archiv. 5. Heft, n. 4. p. 39. tab. 26. fig. 1.

*Schäffer* Ic. Ins. Ratisb. tab. 55. fig. 6.

*Harrer* Beschr. der Schäff. Ins. 1 Th. n. 345. p. 210.

Am gewöhnlichsten und häufigsten auf Haselstauden.

1. Ein vergrößertes Fühlhorn.







*Curculio parvplecticus* Linn.



CVRCVLIO paraplecticus.

*Der Rüsselkäfer im Wasserschirling. Der lähmende Rüsselkäfer. Charanson de la Phellandrie. Degeer.*

*Curculio paraplecticus*: longirostris cylindricus subcinereus elytris mucronatis. *Fabric. Ent. Syst. n. 44. p. 135. Spec. Ins. T. I. n. 62. p. 172. Mant. Ins. T. I. n. 77. p. 105. Ent. Syst. T. II. n. 91. p. 414.*

*Curculio paraplecticus. Linn. Syst. Nat. n. 34. p. 610. ed. XIII. n. 34. p. 1750. Faun. Suec. n. 445. It. scan. p. 184.*

*Degeer Ins. T. V. n. 18. p. 224. tab. 7. fig. 8.*

*Schreber Samml. XI Th. p. 336. tab. 4.*

*Sulzer abgek. Gesch. d. Ins. p. 39. tab. 4. fig. 7.*

*Voet Coleopt. T. II. tab. 37. fig. 21. edit. orig.*

*Schäffer Ic. Ins. Ratisb. tab. 44. fig. 1.*

Harrer Beschr. d. Schäff. Ins. 1. Th. n. 290. p. 179.

Paykull monogr. Curcul. n. 50. p. 55.

Die Larve wohnt in den hohlen Stämmen des Wasserschirlings. (*Phellandrium aquatic. Linn.*); das vollkommene Insekt findet man öfters auf diesem, auch auf andern an Wassern gewöhnlich stehenden Gewächsen. Im Alter verliert der Käfer seine Farbe: hat alsdann mehrentheils nur seine schwarze Grundfarbe. Bey dem systemat. Namen *paraplecticus*, und dem deutschen Lähmer oder lähmender R. liegt blos die obsolete Sage zum Grunde, er lähme Pferde, die ihn als Larve zugleich mit dem Wasserschirling verschlucken, und sich darnach in das Rückenmark einfresse.

a. Ein vergrössertes Fühlhorn.



*Hypophloeus linearis* Fabr.



**HYPOPHLOEVS linearis.**

*Det gleichbreite Pochkäfer.*

*Hypophloeus linearis* : laevis ater, antennis pedibusque testaceis. *Fabric.*  
Ent. Syst. T. II. n. 2. p. 501.

Wohnt unter der Rinde der Föhre auf dem Harze. Durch die Güte des Herrn *Prof. Hellwig's*, dem die *Fauna Ins. germ.* schon so manche wichtige Beyträge verdankt.

a. Natürliche Grösse. b. Vergrösserung.







*Hypophloeus fasciatus* Fabr.



## HYPOPHLOEVS fasciatus.

*Der bandirte Pochkäfer.*

*Hypophloeus fasciatus*: laevis ater elytris testaceis: fascia atra.\* *Fabric.*  
Ent. Syst. T. II. n. 3. p. 501.

Unter den Rinden der Eiche bey Volkenrode bey Braunschweig.  
a. Natürliche Grösse. b. Vergrößerung. c. Vergrössertes Fühlhorn.





*Lyctus nitidus* Fabr.



LYCTVS nitidus.

*Der glänzende Kielkäfer.*

*Lyctus nitidus*: ater glaber nitidus antennis pedibusque ferrugineis. *Fabric.* Ent. Syst. T. II. n. 12. p. 605.

Im Buchenholz auf dem *Dorn* bey *Beyernrode* nicht weit von **Helmstedt**.

a. Natürliche Grösse. b. Vergrössetzung. c. Vergrössertes Fühlhorn.







*Cimex festivus* Linn.



## C I M E X   f e s t i v u s .

### *Die Staatswanze.*

*Cimex festivus*: ovatus nigro rubroque varius, thorace punctis sex nigris, alis fuscis, margine albido. *Fabric. Syst. Ent.* n. 87. p. 714. *Spec. Ins.* T. II. n. 120. p. 358. *Mant. Ins.* T. II. n. 156. p. 295.

*Cimex festivus.* *Linn. Syst. Nat.* n. 57. p. 723. ed. XIII. n. 57. p. 2156.

*Cimex dominulus.* *Scop. carn.* n. 362. ic. 362.

- Hier auf verschiedenen Gewächsen: kriecht auch die Bäume hinauf  
a. Von oben. b. Von unten. c. Ein Fühlhorn.





*Noctua divergens* Fabr.



## NOCTVA divergens.

*Das goldene Gamma. Die Hohenwarthsche Eule.*

*Noctua divergens*: cristata alis deflexis integris: anticis griseis medio fuscis signo albo inscriptis, posticis fulvis: margine fusco. *Fabric.* Mant. Ins. T. II. n. 184. p. 162.

*Phalaena Hohenwarthii*. Schriften der Berlin. Gesellsch. naturf. Freunde. 6 Th. p. 355. tab. 7. fig. 2.

*Borkhausen* europ. Schmett. 4 Th. p. 787. n. 360.

Diese seltene Eule bewohnt die oestereichischen und tyrolischen Gebürge. Ihre Raupe ist noch nicht entdeckt.







*Tinea pusilla* Fabr.



## TINEA pusiella.

*Die weisse Schabe mit der schwarzen Zahnlinie. Der Zahnstrich.*

*Tinea pusiella*: alis caerulescenti cinereis: punctis vitta media maculisque rhombeis contiguis atra. *Fabric. Mant. Ins. T. II. n. 47. p. 245.*

*Tinea pascella. Fabric. Spec. Ins. T. II. n. 8. p. 291.*

*Tinea scalacella. Fabric. Spec. Ins. T. II. n. 28. p. 294.*

*Phalaena pusiella*: alis superioribus albis; punctis lineaque communi longitudinali dentata atra: inferioribus nigris. *Linn. Syst. Nat. n. 347. p. 884. ed. XIII. n. 347.*

*Tinea scalacella. Beschäftig. der Gesellsch. naturf. Fr. in Berl. III Th. n. 4. p. 36. tab. 1. fig. 6.*

*Sulzer abgek. Gesch. der Ins. p. 162. tab. 23. fig. 9.*

*Fuessly schweiz. Ins. n. 816.*

Als Raupe hält sich diese Schabe auf den Weiden auf.

Man mögte vielleicht glauben, des Herrn *Archiaters von Linné's*, und Herrn *Prof. Fabricius* hier angeführte Beschreibungen bezeichneten wohl zwei verschiedene Arten. Beyde lassen aber garfüglich nur eine zu, wenn man nur bemerken will, daß *Linné's*, *linea communis longitudinalis dentata atra*, genau das nemliche sagt, was *Fabricii* *vitta media maculis rhombis contiguis atra*, sagen muß! Ohne mein Erinnern weiß ieder, daß die alte *Fabriciusche Tinea pascella*, die nur durch einen Druckfehler verunstaltete *Tinea pusiella* ist: daher der Doppelnahme!



*Tinea Pinetella Fabr.*



## TINEA pinetella.

*Die Fichtenschabe. Die Föhrenschabe.*

*Tinea pinetella*: alis anticis flavis, maculis duabus albissimis, anteriore oblonga: posteriore ovata. *Fabric. Syst. Ent. n. 13. p. 657. Spec. Ins. T. II. n. 16. p. 292. Mant. Ins. T. II. n. 25. p. 242.*

*Phalaena pinetella. Linn. Syst. Nat. n. 358. p. 886. ed. XIII. n. 358.*

*Scop. carn. n. 622. fig. def.*

*Knoch Beytr. 1 St. n. 16. p. 69. tab. IV. fig. 7.*

*Syst. Verz. der Wien. Schmett. n. 7. p. 134.*

An unsern Föhrenstämmen, nicht häufig.







*Cicada Larva Linn.*



## CICADA Lanio.

### *Die fleischfarbene Cicade.*

*Cicada Lanio*: viridis capite thoraceque carneis. *Fabric.* Syst. Ent. n. 22.  
p. 685. *Spec. Ins.* T. II. n. 27. p. 326. *Mant. Ins.* T. II. n. 38. p. 271.

*Cicada Lanio.* *Linn.* Syst. Nat. n. 37. p. 710. ed. XIII. n. 37. p. 2107.

*Fuessly* schweiz. Ins. n. 464. p. 24.

An krautartigen Gewächsen, Grashalmen u. s. w. Die Farbe ist im Tode nicht die, welche sie im Leben hat.





*Cicada lateralis* Linn.



CICADA lateralis.

*Die schwarze Cicade mit einem weissen Rande an den Flügeldecken.*  
*Le Cigale à bordure. Geoffr.*

*Cicada lateralis*: nigra elytris latere albis. *Fabric. Syst. Ent. n. 14. p. 684.*

*Spec. Ins. T. II. n. 18. p. 324. Mant. Ins. T. II. n. 24. p. 270.*

*Cicada lateralis. Linn. Syst. Nat. n. 29. p. 709. ed. XIII. n. 29. p. 2106.*

*Geoffr. Ins. T. I. n. 3. p. 416.*

*Fuessly schweiz. Ins. n. 460. p. 24.*

An krautartigen Gewächsen, auch an Grashalmen.

a. b. Unter zweyerley abändernden Gestalten.















