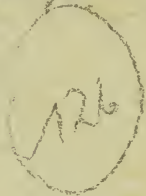


Hefz 69-66 mit je 24 Kupfer
mit je 9 Textblatt

coll. gill. HM 21/von. 50



von Müllersstein



42
 482
 G3
 P19
 1796
 24.117
 Hft
 61-66
 SC 117

Tab. 1. Sphaeridium haemorrhoidale. Fabric.

- 2. Opatrum armatum. Panzer.
- 3. Tenebrio Fagi. Panzer.
- 4. Altica Graminis. Panzer.
- 5. Elater nigricornis. Panzer.
- 6. Elater flavicornis. Panzer.
- 7. Elater parvulus. Panzer.
- 8. Bruchus granarius. Fabric.
- 9. Bostrichus flavipes. Panzer.
- 10. Curculio cupifer. Panzer.
- 11. Curculio flavipes. Panzer.
- 12. Fulgora virescens. Panzer.
- 13. Fulgora obliqua. Panzer.
- 14. Cicada costata. Panzer.
- 15. Cicada cruentata. Panzer.
- 16. Cicada haemorrhoea. Schrank.
- 17. Cicada Aethiops. Schrank.
- 18. Cicada thoracica. Panzer.
- 19. Cicada leporina. Linn.
- 20. Nomada crucigera. Panzer.
- 21. Noctua diffinis. Fabric.
- 22. Noctua Triplasia. Fabric.
- 23. Noctua exfoleta. Fabric.
- 24. Noctua Genistae.



Sphaeridium haemorrhoidale Fabr.

J. St. fec.



[Faint, illegible text, possibly a signature or title]

SPHAERIDIUM haemorrhoidale.

Der rothafterichte Kugelkäfer.

Sphaeridium haemorrhoidale.: atrum elytris apice rufis, pedibus nigris. *Fabric.*

Syst. Ent. n. 5. p. 67. Spec. Inf. T. I. n. 7. p. 79. Mant. Inf. T. I. n. 9. p. 49.

Ent. syst. T. I. n. 18. p. 81.

Rossi Faun. etrus. T. I. ed. *Hellw.* n. 116. p. 50.

Herbst Nat. der Käf. IV. tab. 37. fig. 9. I.

Panzer Ent. germ. I. n. 19. p. 29.

Habitat in stercore bovino et equino frequens.

Anceps species, enata e *Sphaerid. melanocephalo* F. secundum observationes Cl. *Hellwig*. Sed mihi, quamvis saepius obvia, nunquam pedibus *nigris* visa, quod Cl. *Herbst* quoque accidisse videtur, cuius figura l. c. coleoptris maculis duabus rufis insignis, quae ita pictas, in meis speciminibus nunquam vidisse memini.

a Magnitudo naturalis. b Eadem aucta.

Ein und Sechzigstes Heft.



Opatrum armatum Mihi.

J. St. fec.

OPATRVM armatum.

Der bewafnete Erdftaubkäfer.

Opatrum armatum: piceum elytris margine lineisque elevatis plurimis denticulatis, thorace muricato margine laterali utrinque ferrato, occipite tuberculis acutis quatuor, clypeo duobus.

Habitat in Austria. *Dn. de Megerle.*

Corpus totum piceum opacum. Caput transversum sub emarginatura thoracis retractum subexsertum, obscure fuscum, utrinque denticulatum, disco punctis plurimis elevatis scabrum, occipite tuberculis quatuor acutis, clypeo duobus manifestis. Antennae testaceae moniliformes articulis ultimis crassioribus. Mandibulae nullae. Oculi parvi rotundati nigri. Thorax transversus dorso gibbus valde muricatus, margine laterali utrinque acute ferrato. Scutellum subtriangulare obtusum.

Elytra per paria striata, striis omnibus elevatis muricatis, interiectis punctis plurimis elevatis, margine laterali utrinque per omnem longitudinem denticulato, utrinque apiceque reflexa abdomenque occultantia. Corpus subtus piceum opacum. Pedes breves subtestacei s. laete picei femoribus subclavatis.

a Magnitudo naturalis. b Eadem aucta. c Caput cum Antennis auctum.



Tenebrio Fagi Mili.

TENEBRIO Fagi.

Der Buchen - Mehlkäfer.

Tenebrio Fagi : alatus ferrugineus, capite thorace elytrisq. atris nitidis, his punctato striatis.

Habitat sub cortice Fagi sylvestris L. Vindobonae. *Dr. de Megerle.*

Habitus et statura fere Chrysomelae. Caput atrum nitidum punctis plurimis impressum, medio transverse depressum, clypeo integro. Antennae moniliformes piceae. Oculi rotundati nigri depressi. Thorax subquadratus marginatus nitidus ater punctis plurimis impressis. Scutellum exiguum triangulare. Elytra marginata depressa atra nitida punctato striata, apice tenuiori subfusca. Pedes breves nitidi ferruginei. Corpus subtus ferrugineum nitidum.

a Magnitudo naturalis. b Eadem aucta.



Altica Graminis Mihi.

J. St. fec.



ALTICA Graminis.

Der Gras Flohkäfer.

Altica Graminis: saltatoria aenea hemisphaerica, elytris punctato striatis, antennis nigris, pedibus piceis.

Habitat in Gramine Vindobonae *Dn. de Megerle*; ego pluries in Populo balsamifera vidi

Corpus minusculum reliquis magis globsum rotundatum s. hemisphaericum, totum aeneum, exceptis antennis pedibusque.

a Magnitudo naturalis. b Eadem aucta.



Elater nigricornis Miki.

ELATER nigricornis.

Der Schwarzhornichte Springkäfer.

Elater nigricornis: nigro aeneus pilosus, elytris striatis, antennis nigris, pedibus testaceis.

Nahat in Rosa sylvestri in Prater Vindobonae. *Dn. de Megerle.*

Similis *Elater. ripar.* Fabr. (Faun. Germ. XXXIV. 12.) sed distinctus. Caput, thorax, elytra nigro aenea pilosa nitida. Antennae nigrae, articulo primo maximo basi rufo. Scutellum griseum. Caput et thorax punctis plurimis impressa. Elytra striata. Corpus subtus nigro aeneum magis pilosum, fere propter villositatem griseum. Pedes testacei.

a Magnitudo naturalis. b Eadem aucta.



Elater flavicornis Mihi.

ELATER flavicornis.

Der gelbhornichte Springkäfer.

Elater flavicornis: ater opacus pubescens elytris striatis, antennis pedibusque flavis.

Habitat cum priori, Vindobonae. *Dn. de Megerle.*

Caput planum atrum opacum griseo pubescens. Os flavo pilosum. Antennae thoracis longitudine flavae. Thorax subnitidus obscure flavo pubescens ater punctatus. Scutellum griseum. Elytra opaca obscure atro-aenea pubescentia striata. Corpus subtus atrum opacum pubescens. Pedes flavi.

a Magnitudo naturalis. b Eadem aucta.



Elater parvulus Miki.

J. St. fcc.

ELATER parvulus.

Der kleine gelbfüchte Springkäfer.

Elater parvulus : obscure aeneus pubescens, elytris nigris basi rufis, elytris striatis, tibiis flavis.

Habitat cum antecedenti, Vindobonae. *Dn. de Megerle.*

Corpus totum obscure aeneum pubescens nitidum. Antennae nigrae, articulis primis tribus rufescentibus. Caput thorax obscure aenea pubescentia, punctis plurimis impressis: clypeus antice parum elevatus. Elytra striata thoraci concolora pubescentia. Femora obscure aenea basi apiceque rufa: tibiae flavae. Corpus subtus nigro aeneum nitidulum.

a Magnitudo naturalis. b Eadem aucta.



Bruchus granarius Fabr.

J St. fec

BRVCHVS granarius.

Der Körner - Muffelkäfer.

Bruchus granarius: elytris nigris atomis albis, femoribus posticis unidentatis. *Fabric.* Syst. Ent. n. 6. p. 65. Spec Inf. T. I. n. 11. p. 76. Mant. Inf. T. I. n. 15. p. 40. Ent. syst. T. II. n. 15. p. 372.

Bruchus granarius. *Linn.* Syst. Nat. n. 5. p. 605. ed. XIII. n. 5. p. 1736.

Curculio atomarius. Fn. Suec. n. 628.

Rossi Fn Etrusc. T. I. ed. *Hellwig*. n. 109. p. 47.

Panzer Ent. germ. I. n. 4. p. 291.

Habitat in Seminibus, Pisi, Ervi, Lentis. 4

Passim occurrit quidem femoribus *primiparis* duntaxat testaceis, hinc tamen specimen hic depictum, quoad pedes et *secundi* pari *testaceos*, pro singulari specie habere nollem. Thoracis sutura alba in speciminibus recentissimis integra tantum observatur.

a Magnitudo naturalis. b Eadem aucta.



Bostrichus flavipes Miki.



BOSTRICHVS flavipes.

Der gelbfüßichte Borkenkäfer.

Bostrichus flavipes: villosus ater, thorace cylindrico, elytris piceis striatis, antennis tibiisque flavis.

Habitat Vindobonae. *Dn. de Megerle.*

Medius cylindricus. Caput atrum fronte labioque ferrugineo pilosis. Antennae testaceae. Thorax ater cylindricus carinatus ferrugineo-pubescentis. Elytra apice integra picea ferrugineo pilosa striata abdomine longiora. Femora nigra. Tibiae compresso-dilatatae extus dentatae flavae. Corpus subtile atrum.

a Magnitudo naturalis. b Eadem aucta.

THE HISTORY OF THE

PLANT KINGDOM

BY J. E. SMITH, F.R.S.

LONDON

1845

Printed by R. Clapham, St. Dunstons Press, Fleet Street.

Price 10s. 6d. per volume.

Bound in cloth, 10s. 6d. per volume.

Bound in leather, 15s. 6d. per volume.

THE HISTORY OF THE

PLANT KINGDOM

BY J. E. SMITH, F.R.S.

LONDON

1845



Curculio cuprifer Miki.



Scarabaeus ...
...
...

CVRCVLIO cuprifer.

Der kupferroth schimmernde Rüsselkäfer.

Curculio cuprifer: longirostris femoribus simplicibus ater cupreo-villosus, tibiis testaceis.

Habitat in Austria. *Dn. de Megerle.*

E minoribus. Corpus totum atrum pilis undique cupreo-micantibus obtectum. Rostrum incurvum atrum longitudine thoracis. Antennae fuscae, clava obscura. Thorax subglobosus ater cupreo micans. Elytra atra apice deflexa vix ac ne vix striata, ob pubem cupream, qua undique obsita sunt, cupreo-micantia. Corpus sabrus atrum cupreo pubescens. Femora subclavata atra, mutica. Tibiae flavae.

a Magnitudo naturalis. b Eadem aucta.



Curculio flavipes Mihi.

CVRCVLIO flavipes.

Der gelbfüßichte Rüsselkäfer.

Curculio flavipes: longirostris femoribus dentatis, thorace albo marginato, elytris atris albo marmoratis, pedibus flavis.

Habitat in Austria. *Dn. de Megerle.*

E minoribus. Rostrum incurvum atrum apice rufum. Antennae rufae, clava cinerascenti-nigra. Oculi nigri. Caput atrum cinereo pilosum. Thorax ater, margine laterali utrinque albo dorso carinato, cinereo piloso, intermixtis pilis rufescentibus. Elytra atra cinereo marmorata hinc inde rufescentia. Pedes flavi femoribus omnibus dentatis. Corpus subtus atrum cinereo pilosum, ano rufo.

a Magnitudo naturalis. b Eadem aucta.

1870

1870

1870

1870

1870

1870



Fulgora virescens Mihi.

FVLGORA virescens.

Der grünlichte Laternenträger.

Fulgora virescens: virescens, elytris virescenti hyalinis immaculatis, ore macula fusca, pedibus rufis.

Habitat in sylvaticis. *Dn. de Megerle.*

Statura parva conspicerum. Corpus totum virescens. Antennae breves crassae apice setariae. Caput productum minime striatum, virescens immaculatum. Oculi macula fusca. Thorax scutellum elytra concolora. Pedes breves mutici rufi.

a Magnitudo naturalis. b Eadem aucta. c Antenna aucta.

REPORT

ON THE

PROGRESS OF THE

WORK

OF THE

COMMISSION

FOR THE

RESEARCH

IN THE



Fulgora obliqua Miki.

FVLGORA obliqua.

Der schiefbandirte Laternenträger.

Fulgora obliqua: nigra elytris carneo-hyalinis fasciis tribus obliquis rufescentibus, pedibus carneis nigro punctatis.

Habitat in Austria. *Dn. de Megerle.*

Statura et magnitudo praecedentis. Caput subconicum carneum. Oculi fusci. Os fuscum. Antennae breves crassae pilosae fetariae. Thorax scutellum carnea impunctata. Elytra carnea rufo-punctata fasciis tribus rufescentibus, punctis nigris. Corpus nigrum, abdomine lateribus albo. Pedes breves mutici carnei nigropunctati.

a Magnitudo naturalis. b Eadem aucta. c Antenna fetaria aucta.

PLANTAE

DE ...

...

...

...



Cicada costata Mitsu.

CICADA costata.

Die geribbte Ciçade.

Cicada costata: lutescens elytrorum nervis fusco maculatis, scutello antice fascia subinterrupta nigra.

Habitat in Austria. *Dn. de Megerlè.*

Media. Caput productum apice punctis nigris irroratum, antice maculis duabus nigris oppositis. Frons fusco-transverse lineata. Oculi pallidi. Thorax lutescens immaculatus. Scutellum fascia subininterrupta nigra. Elytra lutescentia nervosa, nervis fusco maculatis. Abdomen lutescens fusco irroratum. Pedes lutescentes posticis elongatis.

a Magnitudo naturalis. b Eadem aucta.

1875

1875

1875

1875

1875

1875

1875

1875



Cicada cruentata Mihi.



CICADA cruentata.

Die blutgesprengte Cicade.

Cicada cruentata: pallide testacea punctis confluentibus sanguineis irrorata, pedibus immaculatis.

Habitat in Austria. *Dn. de Megerle.*

Praecedente duplo minor. Frons, caput, thorax, scutellum elytra pallide testacea punctis sanguineis undique, mox distinctis mox confluentibus, irrorata. Frons antice punctis duobus oppositis distinctis nigris. Oculi fusci. Antennae setariae pallidae. Pectus atrum. Abdomen atrum margine laterali pallido sanguineo maculato. Pedes pallidi: femora pallida hinc inde punctis raris sanguineis adspersa.

a Magnitudo naturalis. b Eadem aucta.



Cicada haemorrhhoa Schrank.



[Faint, illegible text, possibly a species name or author's name]

CICADA haemorrhoea.

Die blutropfigte Cicade.

Cicada haemorrhoea: saltatoria nigra; thorace maculis duabus sanguineis. *Schrank*
inf. austr. n. 490, p. 256.

Habitat in Austria. *Dn. de Megerle.*

Caput transversum latitudine fere thoracem aequans. Thorax transversè striatus ater maculis duabus oppositis sanguineis. Elytra tenuissime transversè striata. Variabilem caeterum huius Cicad. indolem fuscius exposuit *Cl. Schrank.*

a Magnitudo naturalis. b Eadem aucta.

THE UNIVERSITY OF CHICAGO

DEPARTMENT OF BOTANY

PLANT GROWING UNDER THE INFLUENCE OF LIGHT

BY

WALTER T. GARDNER

PH.D. THESIS
SUBMITTED TO THE FACULTY OF THE DIVISION OF THE PHYSICAL SCIENCES
IN CANDIDACY FOR THE DEGREE OF DOCTOR OF PHILOSOPHY
DEPARTMENT OF BOTANY
UNIVERSITY OF CHICAGO
1931

CHICAGO, ILLINOIS



Cicada Aethiops Schrank.

J. St. f. sc.



[Faint, illegible handwritten text]

CICADA Aethiops.

Die schwarze Cicade.

Cicada Aethiops : saltatoria tota nigra. *Sebrank* inf. austr. n. 489. p. 255.

Habitat in Austria, *Dn. de Megerle.*

Quoniam aequè incertus, an Synonymia iam a Cl. *Sebrank* l. c. quavis dubie relata, huc spectent, ea lubenter omisi.

a Magnitudo naturalis. b Eadem aucta.



Cicada thoracica Mihi.

CICADA thoracica.

Die rothbrustige Cicade.

Cicada thoracica: atra thorace rufo maculis antice duabus nigris, elytris fuscis apice obscurius maculatis.

Habitat in Austria. *Dn. de Megerle.*

Habitus et statura *Cicad. haemorrh. et Aetbiops Schr.* Caput atrum abruptum nitidum antice punctis duobus laevigatis. Frons nigra. Proboscidis seta fusca. Oculi fusci. Antennarum seta nigra. Thorax transversus, transverse striatus, rufus maculis antice duabus nigris oppositis. Scutellum immaculatum nigrum. Elytra obscure fusca hinc inde rufescentia, sub lente tenuissime transverse striata nitida, apice obscurius maculata. Corpus subtus aterrimum nitidum, ano parum fuscescente. Pedes omnes atri, posticis valde elongatis.

Omnino equidem mihi quaestio movenda videtur, an hae tres Cicadae, *Hae-*
morrhoea, *Aethiops* et *thoracica* inter *veras Cicadas Fabric.* rite collocatae fue-
rint? Mihi, si non ad aliud genus commode transferri possent, e genere Cicadar.
excludendae essent, et novum genus intrare deberent, id quod equidem condere
minus potuerim, quoniam specimina benevole tantum concessa, iam iam possessori
reddita sunt.



Cicada leporina Linn.

CICADA leporina.

Die Cicade mit dem Federbusch.

Cicada leporina: alis deflexis exalbidis: antice anastomosibus pallidis supra lineolam nigricantem, ano lanato. *Linn. Syst. Nat.* n. 43. p. 711.

Linn. Faun. Suec. n. 895.

Linn. Syst. Nat. ed. XIII. n. 43, p. 2114.

Schrank inf. austr. n. 501. p. 260.

Devill. Ent. T. I. n. 26. p. 465.

Habitat in Austria. *Dn. de Megerle.*

Illustri *Fabricio* nondum innotuisse hanc Cicadam verosimile est, quoniam omnem ubique de hac mentionem facere superfedit. Mihi ad *Cercopides* referenda videtur.

a Magnitudo naturalis. b Eadem aucta. c Antenna aucta.



Nomada crucigera Mihi.

Jac. Sturm fa.



[Faint, illegible handwritten text]

NOMADA crucigera.

Dic Kreuztragende Trauerbiene.

Nomada crucigera: atra cinereo pubescens duabus, abdomine atro segmento primo fasciis, secundo unica interruptis, reliquis maculis quaternis albis, pedibus ferrugineis.

Habitat in Austria. *Dn. de Megerle.*

Caput atrum opacum punctatum cinereo pubescens, fronte villoso argentea. Antennae nigrae. Oculi fusci. Thorax ater opacus cinereo pubescens, antice lineola flavicante. Scutellum atrum immaculatum. Punctum ante alas callosum ferrugineum. Alae albiae nervo antico crassiori nigro, apice fuscae. Abdomen ovatum atrum: segmento primo fasciis duabus albis subinterruptis, margine laterali continuis: segmento secundo postice interrupte fasciato: reliquis maculis quaternis albis. Pectus villoso argenteum. Abdomen subtus atrum segmentis margine postico cinereo fasciatis. Pedes ferruginei, femoribus compressis subtus macula nigra.

a Magnitudo naturalis. b Eadem aucta.



Noctua diffinis Fabr.



[Faint, illegible handwritten text]

NOCTVA diffinis.

Die Feldulmeneule. Le Nacarat. Geoffr.

Noctua diffinis: cristata alis deflexis ferrugineis: angulo interiori puncto gemino nigro, posticis nigris. *Fabric. Ent. syst. T. III. P. II. n. 257. p. 87. Syst. Ent. n. 82. p. 629. Spec. Inf. T. II. n. 105. p. 230. Mant. Inf. T. II. n. 206 p. 165.*

Phalaena Noct. diffinis. Linn. Syst. Nat. n. 146 p. 848. ed. XIII. n. 146. p. 2563. Syst. V. d. W. Schm. n. 10. p. 83.

Geoffr. Inf. T. II. n. 108. p. 164.

Scriba Beitr. II. Heft p. 164. tab. 12. fig. 1. 2.

Esper eur. Schm. IV. Th. tab. 134. fig. 2.

Borkhaus eur. Schm. IV. Th. n. 267. p. 633.

Die Raupe dieser Eule lebt auf der Feldulme, nach andern auch auf der Eiche, unter zusammengesponnenen Blättern. Sie ist von mittlerer Größe, schmahl, weich, im Umfange rund, und nach hinten etwas dünner. So oft sie sich häuten

will, webt sie die Blätter fester noch zusammen. Man hat noch kein Beyspiel, daß sie andere Raupen angegriffen und gefressen hätte. Sie erscheint im May, und verwandelt sich entweder zu Ende dieses Monats oder zu Anfang des Junius, und zwar in einem Gewebe zwischen Blättern oder in der Erde, doch nahe an der Oberfläche derselben in einem mit Erdkörnern vermischten Gewebe. Die Puppe ist braunroth, und mit einem blauen Reif überzogen; die Afterspitze ist schwarzglänzend, runzlich, mit zwey hackenförmigen Borsten, und um diese mit einigen kleinen am Ende. Die Phaläne entwickelt sich nach drey Wochen.



Noctua triplasia Fabr.

NOCTVA Triplasia.

Die Nesselenle. Der Dreyböcker. Die Brillenbalene. Les Lunettes. Devill. Phalene à lunettes Degeer. L'aile brune à base fauve Geoffr.

Noctua Triplasia: cristata alis deflexis: anticis arcu duplici contrario maculisque tribus glaucis intermediis. *Fabric.* Ent. syst. T. III. P. II. n. 354. p. 117. Syst. Ent. n. 114. p. 617. Spec. Inf. T. II. n. 14. p. 238. Mant. Inf. T. II. n. 286. p. 180.

Phalaena Noct. Triplasia. *Linn.* Syst. Nat. n. 175. p. 854. ed. XIII. n. 175. p. 2573. Faun. Suec. n. 1202.

Syst. Verz. d. W. Schm. n. 1. p. 91.

Geoffr. Inf. T. II. n. 85. p. 152.

Degeer Inf. T. I. p. 123. tab. 6. fig. 13 -- 21.

Rösel Inf. Bel. I. p. 190. tab. 34.

Borkhaufen eur. Schm. IV. Th. n. 343. p. 755.

Die Raupe dieser Eule lebt auf Nesseln, woselbst man sie im August und September antrifft. Sie verwandelt sich in ein Blat gesponnen, und die Phaläne entwickelt sich im folgenden Frühling, gewöhnlich im May.



Noctua exfoleta Fabr.

J. St. f.



Geometridae

NOCTVA exfoleta.

*Das Moderholz Das dürre Holz. Die Schurteneule Der veraltete
Nachtfalter. Phalene bois sec. Degeer. L'Extraordinaire Devill.*

Noctua exfoleta: cristata alis lanceolatis convolutis fusco cinereoque nebulefis: punctis quatuor marginalibus albis. *Fabric. Ent. syst. T. III. P. II. n. 361. p. 119. Syst. Ent. n. 116. p. 617.*

*Phal. Noct. exfoleta. Linn. Syst. Nat. n. 151. p. 849. ed. XIII. n. 151. p. 2565. Faun. Suec. n. 1186. **

Syst. Verz. d. W. Schm. n. 1. p. 75.

Degeer Inf. T. II. P. I. n. 2. p. 401. tab. 7. fig. 1--4.

Esper eur. Schm. T. IV. tab. 118. fig. 1--3.

Rüfel Inf. Bel. I. tab. 24.

Borkhausen eur. Schm. IV. Th. n. 134. p. 319.

Die Raupe dieser Phaläne erscheint im Junius und Julius. Sie nährt sich von sehr vielen Pflanzen: von der Melde, vom Spargel, von der Wolfsmilch, Salat, Gänsefuß, Hauhechel, Ginsterblüthen, Himbeeren, Scharte, Erbsen. Zu Hause fütterte man sie mit den Blüthen aller Rosenarten, auch zuweilen mit Gras. Zur Verwandlung begiebt sie sich in die Erde und wölbet sich darinn eine geräumige Höhle, welche sie mit einem Gewebe noch auspinnt. Sie liegt drey bis vier Wochen, bis sie zur Puppe wird. Die Phaläne entwickelt sich entweder noch in demselben Jahr, sechs bis acht Wochen nach der Verwandlung, oder erst im folgenden Jahr im April oder May.



Noctua Genistae.

NOCTVA Genistae.

Die Ginster - Eule.

Noctua Genistae: cristata alis planis fusco cinereis, linea postica bidentata alba, macula anteriore ordinaria pupila lutea.

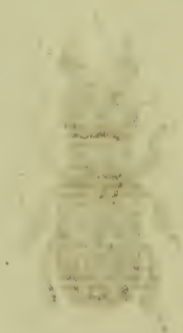
Habitat in Germania.

Ich bin vor der Hand außer Stand gesetzt, diese Eule näher zu charakterisieren, so wenig als über deren natürliche Geschichte und Verwandlungsweise etwas zu sagen, und kan mich nur begnügen solche hier abgebildet mitzutheilen. Ich verdanke die Nomenclatur derselben meinem hochverehrtesten Freunde Herrn Prof. *Hellwig* in Braunschweig.

-
- Tab. 1. *Lucanus tenebroides* Mas. Fabric.
 — 2. *Lucanus tenebroides* Femina Fabric.
 — 3. *Mordella humeralis* Fabric.
 — 4. *Mycetophagus fulvicollis* Zenker.
 — 5. *Trox dubius* Panzer.
 — 6. *Tenthredo laeta* Fabric.
 — 7. *Tenthredo cephalotes* Mas. Fabric.
 — 8. *Tenthredo cephalotes* Femina Fabric.
 — 9. *Tenthredo dorsata* Fabric.
 — 10. *Tenthredo difformis* Jurine.
 — 11. *Tenthredo tibialis* Jurine.
 — 12. *Evania appendigaster* Fabric.
 — 13. *Scolia signata* Panzer.
 — 14. *Scolia interrupta* Fabric.
 — 15. *Crabro spinosus* Fabric.
 — 16. *Crabro cephalotes* Panzer.
 — 17. *Crabro vatus* Panzer.
 — 18. *Nomada sexfasciata* Jurine.
 — 19. *Mutilla pedemontana* Fabric.
 — 20. *Mutilla austriaca* Panzer.
 — 21. *Oniscus pulchellus* Zenker.
 — 22. *Oniscus cinereus* Zenker.
 — 23. *Phalaena smaragdaria* Fabric.
 — 24. *Phalaena fasciaria* Fabric.



Lacanus tenebroides Mas Fabr.



LVCANVS tenebroides. Mas.

Der Mehlkäferartige Schröter. Das Männchen.

Lucanus tenebroides: mandibulis lunatis unidentatis ater thorace marginato elytris substriatis. *Fabric.* Mant. Inf. T. I. n. 11. p. 2. Ent. Syst. T. II. n. 13. p. 239. et T. VI. p. 472.

Lucanus tenebroides: thorace antice tridentato, capite antice marginato terminato cornu simplici erecto incurvo. *Scopol.* Ann. hist. nat. V. n. 10. p. 75.

Lucanus tenebroides. *Herbst* Naturgesch. d. Käf. T. III. n. 15. p. 314.

Lucanus chrysomelinus. v. *Hohenwarth* in den Schriften d. Berl. Ges. naturf. Fr. T. VI. p. 356. tab. 8. fig. 11.

Lucanus Tarandus. *Schrank.* faun. boic. T. I. P. II. p. 378.

Lucanus Tarandus. *Panzer* Symbol. Ent. T. I. tab III. fig. 3. 4. 5. Mas.

Lucanus Tarandus. *Panzer* Naturf. XXIV, n. 1. p. 2. tab. 1. fig. 1. Fem.

Lucanus Tarandus. *Panzer* Ent. germ. I. n. 3. p. 245.

Zwey und sechzigstes Heft.

Prope vicum Tharand haud procul ab urbe Dresdae in Saxonia primum detexit hunc Lucan. cum utroque sexu, *Dn. C. D. Zenker* rei aerarialis Secretarius intimus, Entomologus acutissimus et felicissimus, cuius benevolentiae ea quae hic delineata sunt exempla debeo. Legit enim die 19. Jun. 1796. in trunco putrido *Carpini Betuli* L. copiam huius Lucani haud exiguam, quam posthaec benigne cum amicis suis communicavit.

a Magnitudo naturalis. b Eadem aucta.



Lucanus tenebroides Fem. Fabr.



LVCANVS tenebroides. Femina.

Der Mehlkäferartige Schröter. Das Weibchen.

Lucanus tenebroides. Fabric. l. c.

Habitat cum Mare.

Differt *Lucan. tenebroid. Fabric. Fem.* a Mare eiusdem non magnitudine corporis tantum, mandibularumque longitudine, sed etiam nitore minus resplendente et defectu inprimis punctorum antico thoracis impressorum. Reliqua fusius in *Symb. ent.* exposui.

a Magnitudo naturalis. b Eadem aucta.

[Faint, illegible text, possibly a title or header]

[Faint, illegible text, possibly a list or description]

[Faint, illegible text, possibly a signature or date]



Mordella humeralis Fabr.

J. St. j.

MORDELLA humeralis.

Der schwarze Stachelkäfer mit dem rötlichten Schulterfleck.

Mordella humeralis: ater elytris basi flavescens. *Fabric.* Syst. Ent. n. 9. p. 264. Spec. Inf. T. I. n. 11. p. 333. Mant. Inf. T. I. n. 16. p. 219. Ent. syst. T. II. n. 7 p. 114.

Mordella humeralis. *Linn.* Syst. Nat. n. 3. p. 682. ed. XIII. n. 3. p. 2024. Faun. Suec. n. 833.

Panzer Ent. germ. I. n. 5. p. 213.

Habitat Dresdae. Cl. Dn. C. D. *Zenker*.

Anaspis altera Cl. *Geoffr.* (T. I. n. 2. p. 316.) quam illustr. *Fabric.* huc refert, haud commode cum *Mordell. humeral.* coniungi potest, quippe prioris adumbratio minus cum nostra convenire videtur. Sic plaga humeralis flavescens.

cens illa, qua *Mordella humeralis* distinguitur nimis ampla, a *Geoffr.* l. c. verbis: *par deux grandes taches jaunes, qui sont à la partie antérieure des étuis, et qui en occupent près d'un tiers*, picta, tanto ambitu in insecto ipso haud deprehendi potest: taceo reliquas notas, quae utrumque insectum separant. Linneanam autem *Mordellam humeralem* cum nostra coniungere haud haesitavi, dum illam ipsam praecellentioribus notis cum ea convenire viderim. Reliquum hac figura *Mordell. hum.*, facile assertum refutari potest, meam *Mordellam dorsalem* cum *M. humerali* coniungi posse.

a Magnitudo naturalis. b Eadem aucta.



Mycetophagus fulvicollis Zentker.

J. 2^{te}. fec.



MYCETOPHAGVS fulvicollis.

Der rothbalsigte Pflferkäfer.

Mycetophagus fulvicollis: piceus thorace rufo, elytris nigris punctato-fstriatis fasciis duabus pedibusque flavis.

Habitat Dresdae. Cl. Dn. C. D. Zenker.

Habitus statura et magnitudo *M. picei* F. (*Faun. Germ.* I. 22.) Caput obscurum opacum. Antennae nigrae basi flavae. Thorax transversus punctatus rufus margine laterali rotundato ciliato. Elytra pilosa nigra s. obscure picea, punctato-fstriata fasciis duabus flavis repandis interruptis. Corpus subtus obscure piceum. Pedes flavi.

a Magnitudo naturalis, b Eadem aucta.



Trox dubius Miki.



TROX dubius.

Der zweifelhafte Erdstaubkäfer.

Trox dubius: ater opacus gibbus elytris subacuminatis punctis obsoletis per strias digestis.

Habitat Dresdae. Cl. Dn. C. D. Zenker.

Quamvis huius noviter a Cl. Zenker detecti insecti genus verum, sub quo commode militare possit, rite nondum erui nequiverim, saltem ne absque ulla nomenclatura in publicum prodeat, proposui quidem quanquam summo dubio, genus, relinquens huius insecti Cl. detectori quemadmodum promisit, mox illud curatius definire eiusque historiam naturalem vitaeque genus latius adumbrare, et nobiscum communicare.

Parvitate certat cum coleoptris omnino parvis. Corpus totum atrum opacum laeve. Antennae capitulo perfoliato.

a Magnitudo naturalis. b Eadem aucta.



Tenthredo laeta Fabr.

J. St. fee.

TENTHREDO laeta.

Die Habnenfuss - Blattwespe.

Tenthredo laeta: antennis clavatis nigra abdominis segmentis margine laterali flavis. *Fabric. Suppl. Entom. syst. p. 214.*

Tenthredo Ranunculi. Turine in litt.

Habitat in Ranunculis German.

Cl. *Turine* Entomologus acutissimus Helveto-Bernerfis, insecta piezata et antiata propria methodo, secundam mandibularum fabricam, antennarum formam, venarumque in alis directionem, illustrans, in iisque describendis eximieque delineandis iam iam occupatus, plurimis rarioribus insectis faunam germanicam ditavit benevoleque mecum communicavit, e quorum numero ea quae nunc fistitur *Tenthredo* est, quam in sequentibus pagellis excipient plures.

a Magnitudo naturalis. b Eadem aucta. c Antenna aucta.

1880

[Faint, illegible text, likely bleed-through from the reverse side of the page]



Tenthredo cephalotes Mas Fabr.

J. S. f. ex.



TENTIREDO cephalotes. Mas.

Die großköpfige Blattwespe. Das Männchen.

Tentredo cephalotes: antennis pectinatis atra, abdomine cingulis quatuor flavis.

Fabric. Spec. Inf. T. I. n. 14. p. 408. Mant. Inf. T. I. n. 15. p. 253. Ent. syst. T. III. n. 23. p. 111.

Tentredo cephalotes. Rossi Eaun. etrusc. T. II. n. 707. p. 23.

Marem communicavit Cl. de *Megerle* e terris Austriacis, feminam autem amicissimus *Iurine*. Cum Cl. *Rossio* eandem foveo sententiam, illustr. *Fabric.* de femina desumfisse ea quae super hanc *Tenthred. l. c.* exposuit.

a Magnitudo naturalis. b Eadem aucta. c Antenna aucta.



Tenthredo cephalotes Fem. Fabr.

J. St. F.



[Faint, illegible text, possibly a title or description]

TENTHREDO cephalotes. Femina.

Die grofsköpfige Blattwespe. Das Weibchen.

Tenthredo cephalotes. Fabric. l. c.

Habitat cum mare. Differt a mare, antennis minus pectinatis habita
corporis depressiori mandibulisque nigris. Reliqua conveniunt.

a Magnitudo naturalis. b Eadem aucta.

[Faint, illegible text, likely bleed-through from the reverse side of the page]



Tenthredo dorsata Fabr.

J. St. fœc.



[Faint, illegible text, likely a species name or description.]

TENTHREDO dorfata.

Die weißlichte Blattwespe mit dem schwarzen Rücken.

Tenthredo dorfata: antennis subpectinatis albida, capite thoracis abdominisque dorso nigris. *Fabric. Spec. Inf. T. I. n. 15. p. 408. Mant. Inf. T. I. n. 16. p. 253. Ent. syst. T. III. n. 26. p. 111.*

Habitat Norimbergae.

Caput in nostro specimine albidum spatio inter oculos nigro. Mandibulae rufae. Color albus in cadavere fordescit.

a Magnitudo naturalis. b Eadem aucta. c Antenna aucta.

Zwey und Sechzigstes Heft.

[The text in this section is extremely faint and illegible due to the quality of the scan. It appears to be a list or a series of entries, possibly related to botanical specimens.]



Tenthredo difformis Jurine.

J. St. fec.

TENTHREDO *difformis*.

Die ungewöhnlich gestaltete Blattwespe.

Tenthredo difformis: antennis femipectinatis atra, femoribus anticis tibiisque omnibus albis.

Habitat Bernae. *Dn. Profess. Turine.*

Media. Corpus totum atrum nitidum. Pedes omnes albi exceptis femoribus mediis et posticis. Antennae singulares femipectinatae ciliatae: articulo primo et secundo distincte, tertio obsolete pectinatis, reliquis quatuor simplicibus. Alae fuscae subobscurae, margine antico flavescente macula fusca.

a Magnitudo naturalis. b Eadem aucta. c Antenna aucta.



Tenthredo tibialis Jurine.



TENTHREDO tibialis.

Die schwarze Blattwespe mit den weissen Schienbeinen.

Tenthredo tibialis: antennis septemnodis ante apicem albis nigra, femoribus mediis et posticis flavis, tibiis albis.

Habitat Bernae. Dn. Prof. Jurine.

Habitus et statura *T. albicornis* F. est duplo minor. Antennae ante apicem albae, articulo ultimo nigro. Corpus atrum immaculatum subopacum. Mandibulae dentatae fuscae. Scutellum nigrum punctis duobus oppositis albis. Abdomen atrum plaga bascos triangulari pallida. Femora media et postica clavata flava: tibiae anticae et mediae albae, posticae albae apice fascia nigra: tarsi nigri. Alae hyalinae subflavicautes puncto marginis antici nigro.

a Magnitudo naturalis. b Eadem aucta.



Evania appendigaster Fabr.

J. St. fec.

EVANIA appendigaster.

Die stielbauchigte Wespe. L'Ichneumon à ventre court et tronqué. Degeer.

Evania appendigaster: atra abdomine petiolato brevissimo dorso thoracis imposito, pedibus posticis longissimis. *Fabric. Syst. Ent. n. 1. p. 345. Spec. Inf. T. I. n. 1. p. 442. Mant. Inf. T. I. n. 1. p. 271.*

Sphex appendigaster. Linn. Syst. Nat. n. 12. p. 943. ed. XIII. n. 12. p. 2723. Degeer Inf. T. III. p. 394. n. 1. tab. 30 fig. 14.

Rossi Faun. etrusc. T. II. n. 798. p. 56.

Habitat Bernae. *Dn. Prof. Turine.*

Corpus totum atrum pubescens candicans. Antennae subflavae articulo primo nigro apice flavo. Alae sub lente punctatae.

a Magnitudo naturalis. b Eadem aucta.



Scolia signata Mihi.

J. St. fec.

SCOLIA signata.

Die gezeichnete Drehwespe.

Scolia signata: atra, abdomine fasciis duabus flavis, his utrinque puncto atro, ano tridentato alis apice fuscis.

Habitat Norimbergae. *Dn. Sturm.*

Habitus et statura *S. hortorum Fabric.* est triplo minor. Caput parvum atrum immaculatum pilosum. Antennae nudae nigrae apice incurvae, basi tenuiores. Thorax ater immaculatus pilosus apice valde retusus. Abdomen cylindricum subdepressum atrum nitidum, ad margines laterales pilosum, supra segmenti secundi et tertii fascia dorsali flava puncto utrinque atro. Anus distincte trispinosus. Pedes pilosi nigri. Alae superiores apice fuscae, ad marginem anticum flaveolae.

Distincta omnino species neque cum *S. hortorum Fabric.* neque cum eiusdem nominis *Rossiana* confundenda.

a Magnitudo naturalis. b Anus s. ultimum abdominis segmentum trispinosum auctum.



Scolia interrupta Fabr.

J. St. fec.

SCOLIA interrupta.

Die unterbrochen gebänderte Drehwespe.

Scolia interrupta: nigra cinereo hirta abdomine atrō: fasciis sex flavis, anticis tribus interruptis, ano tridentato. *Fabric. Spec. Inf. T. I. n. 18. p. 454.*
Mant. Inf. T. I. n. 24. p. 282. Ent. syst. T. III. n. 34. p. 236.

Rossi Faun. etrusc. T. II. n. 838. p. 72.

Sphex canescens: abdomine subpetiolato, apice trispinoso, segmento primo campanulato, maculis binis ovatis, pallide luteis caeteris fasciatis maculatisve. *Scop. del. fl. et faun. insubr. Fasc. II. p. 66. tab. 22. fig. 8.*

Habitat Bernae. Dn. Prof. Iurine.

a Magnitudo naturalis. b Eadem aucta. c Anus s. abdominis ultimum, segmentum auctum.



Crabro spinosus Fabr.



CRABRO spinosus.

Die stachlichte Horneise.

Crabro spinosus: thorace postice bidentato, abdomine fasciis tribus flavis. *Fabric.*
Syst. Ent. n. 2. p. 373. Spec. Inf. T. I. n. 2. p. 469. Mant. Inf. T. I. n. 2.
p. 294. Ent. syst. T. III. n. 1. p. 293.

Habitat Norimbergae.

a Magnitudo naturalis. b Eadem aucta. c Thoracis postica pars bidentata aucta.



Crabro cephalotes Miki.



CRABRO cephalotes.

Die großköpfige Horneise.

Crabro cephalotes: ater glaber thorace maculato, abdomine fasciis quinque flavis prima denticulata, pedibus flavis femoribus nigris flavo maculatis.

Habitat Norimbergae haud infrequens.

Maioribus adnumerandus. Caput magnum tetragonum nigrum opacum vertice pubescente. Oculi magni fusci orbita argentea. Mandibulae flavae. Labium argenteo villosum, in altero sexu aureo villosum. Antennae nigrae articulo primo longiori reliquis flavis. Thorax ater opacus antice lineola interrupta puncto sub alis, calloso ante alas scutello strigaque pone scutellum flavis. In altero sexu (in Femina) scutellum nigrum immaculatum. Alae hyalinae albae nervo marginis antici crassiori nigro. Abdomen ovatum glabrum nitidum atrum fasciis supra quinque

flavis prima denticulata, tertia quartaque interruptis. In altero sexu fasciae omnes
continuae subtusque etiam conspicuae. Pedes omnes flavi: tibiis mediis et posticis
denticulatis, anticis inermibus: femoribus omnibus nigris apice flavo maculatis.
Corpus subtus atrum nitidum: anus s. ultimum segmentum rufo barbatum.

a. Magnitudo naturalis. b Eadem aucta. c Caput auctum.



Crabro varus Mihi.

J. S. S. fec.



CRABRO varus.

Die gekrümmtfüssichte Horneise.

Crabro varus: ater glaber, abdominis fasciis quatuor flavis, posticis binis interruptis, pedibus flavis, posticis nigro annulatis dentatis incurvis.

Habitat in Austria. *Dn. de Megerle.*

Medius. Caput atrum opacum immaculatum. Oculi fusci. Antennae atrae, articulo ultimo unicolori. Thorax ater opacus immaculatus, lineola loco scutelli flava. Alae hyalinae infuscatae margine antico crassiori nigro. Abdomen oblongum, segmento primo nodoso, fasciis quatuor flavis, prima emarginata, binis posticis interruptis. Pedes singularis formae: Femora omnia clavata nigra, anticis mediisque apice flavis: tibiae flavae: mediae dilatatae: posticae incurvae flavae apice nigro fasciatae, et in fascia extus denticulatae: tarsi antici et medii flavi, postici fusci. Pedes postici valde elongati.

a Magnitudo naturalis. b Eadem aucta.

THE HISTORY OF THE
CITY OF BOSTON

FROM THE FIRST SETTLEMENT
TO THE PRESENT TIME
BY
JOHN HUTCHINGS
OF THE BOSTON BAR

IN TWO VOLUMES.
VOL. I.

BOSTON: PUBLISHED BY
J. B. ALLEN, 10 NASSAU ST. N. Y.
1858.



Nomada sexfasciata Furine.

2. 17. fec



[Faint, illegible text, possibly a title or description, located below the illustration.]

NOMADA sexfasciata.

Die sechsbandirte Trauerbiene.

Nomada sexfasciata: nigra, scutelio punctis duobus, abdomine gibbo fasciis sex flavis primis tribus interruptis; antennis rufis, pedibus flavis.

Habitat Bernae. Dn. Prof. *Iurine*.

Magna. Vertex ater opacus flavo pubescens. Frons utrinque flava medio pallide argenteo barbata. Labium flavum. Mandibulae flavae apice fuscae. Antennae rufae supra parum nigrae: articulo primo flavo supra nigro. Oculi cinerei. Thorax gibbus ater opacus flavo pubescens, scutello punctis duobus elevatis flavis: alae fuscescentes margine antico crassiori angusto nigro, puncto calloso utrinque magno flavo. Abdomen ovatum gibbum s. tumidum nigrum glabrum nitidum, fasciis sex flavis, primis tribus interruptis, prima repanda, secunda latissima, tertia angustissima. Anus acuminatus flavo barbatus: fasciae anteriores quinque subtus connexae. Pedes flavi ciliati tibiis dilatatis, anticis spinosis: femoribus rufis mediis et posticis basi nigris. Pedes postici valde elongati.

a Magnitudo naturalis. b Eadem aucta.



Mutilla pedemontana Fabr.



MVTILLA pedemontana.

Die piemontesische Mutille.

Mutilla pedemontana: hirta nigra thoracis margine antico cinereo, abdominis secundo segmento rufo posticeque fasciis duabus cinereis. *Fabric. Suppl. Ent. syst. p. 281.*

Habitat Bernae. *Dn. Prof. Jurine.*

Mandibulae validae exsertae nigrae tridentatae extus ciliatae. Frons fordide pubescens. Thorax antice fordide cinereus: scutellum cinereum.

a Magnitudo naturalis. b Eadem aucta.

1870
MAY 22

...

...

...

...

...



Mutilla austriaca Mihi.

MVTILLA austriaca.

Die oesterreichische Mutille.

Mutilla austriaca: hirta nigra thorace sanguineo fascia sinuata nigra, abdomine fasciis duabus cinereis, segmento primo nodoso.

Habitat in Austria. *Dn. de Megerle.*

Habitus et statura conspicerum. Caput parvum atrum opacum pubescens. Mandibulae apice fuscae. Antennae nigrae. Thorax sanguineus opacus punctatus pubescens; fascia subinterrupta nigra quae lobum anticum a postico separat. Alae obscuro-fuscae. Abdomen ovatum hirtum nigrum opacum, segmento primo nodoso, fasciis duabus cinereis subtus connexis. Pedes hirti nigri.

a Magnitudo naturalis. b Eadem aucta.



Oniscus pulchellus Zenger.

ONISCUS pulchellus.

Der *zierlich gezeichnete Assel.*

Oniscus pulchellus: cauda obtusa mutica, corpore atro segmentis omnibus rubro marginatis, maculis quaternis glaucis, pedibus pallidis.

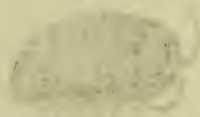
Habitat Dresdae. Dn. C. D. Zenker.

Corpus parvum supra glabrum nitidum maculis in singulo segmento quaternis difformibus glaucis, s. ex viridi lutescentibus: segmentis omnibus rubro marginatis. Antennae pedesque pallida. Anus obtusus.

a Magnitudo naturalis. b Eadem aucta.



Oniscus cinereus Lenzker.



[Faint, illegible handwritten text at the bottom of the page]

ONISCVS cinereus.

Der aschgraue Assel.

Oniscus cinereus: cauda obtusa mutica, corpore cinereo, segmentis omnibus albo marginatis, mediis maculis punctisque albis.

Habitat Dresdae. *Dn. C. D. Zenker.*

Corpus maiusculum cinereum glabrum lucidum, segmentis mediis albo punctatis maculatisque, capite anoque immaculatis. Antennae pedesque pallidi fusco maculati.

a Magnitudo naturalis. b Eadem aucta.



Phalaena smaragdaria Fabr.



PHALAENA smaragdaria.

Der Smaragdflüglichte Phalene.

Phalaena smaragdaria: pectinicornis alis viridibus: anticis strigis duabus puncto-
que medio albis. *Fabric. Ent. syst. T. V. n. 81. p. 151.*

Hübner Beytr. Tab. Geometr. I. fig. 1.

Habitat in Austria.



Phalaena fasciaria Fabr.

PHALAENA fasciaria.

Die bandirte Phalene.

Phalaena fasciaria: pectinicornis alis omnibus rufescentibus: fascia lata ferruginea: margine albo. *Fabric.* Syst. Ent. n. 40. p. 628. *Spec. Inf.* T. II. n. 54. p. 251. *Mant. Inf.* T. II. n. 83. p. 194.

Phalaena Geometra fasciaria. *Linn.* Syst. Nat. n. 215. p. 362. ed. XIII. n. 216. p. 2462. *Faun. Suéc.* n. 1242.

Verz. der Wien. Schmett. n. 2. p. 96.

Hübner *Beytr.* Tab. Geometr. I. fig. 5.

Habitat in Germaniae Pinetis.

des drey und sechzigsten Hefts.

-
- Tab. 1. *Vespa sexcincta* Panzer.
 — 2. *Vespa austriaca* Panzer.
 — 3. *Vespa quadrata* Panzer.
 — 4. *Vespa dumetorum* Panzer.
 — 5. *Vespa arbutorum* Panzer.
 — 6. *Vespa coarctata* Fabric.
 — 7. *Vespa pomiformis* Fabric.
 — 8. *Vespa pedunculata* Panzer.
 — 9. *Philanthus hortorum* Panzer.
 — 10. *Philanthus ornatus* Fabric.
 — 11. *Philanthus lactus* Fabric.
 — 12. *Philanthus quinquecinctus* Fabric.
 — 13. *Philanthus sabulosus* Panzer.
 — 14. *Philanthus quadrifasciatus* Panzer.
 — 15. *Philanthus quadricinctus* Panzer.
 — 16. *Philanthus labiatus* Panzer.
 — 17. *Philanthus interruptus* Panzer.
 — 18. *Philanthus discolor* Panzer.
 — 19. *Philanthus emarginatus* Panzer.
 — 20. *Apis fronticornis* Panzer.
 — 21. *Apis leporina* Panzer.
 — 22. *Apis aurulenta* Panzer.
 — 23. *Phalaena margaritaria* Fabric.
 — 24. *Phalaena papilionaria* Fabric.

[Faint, illegible handwritten text, likely bleed-through from the reverse side of the page.]



Vespa sexcincta Mihi.



1827 - 1828 - 1829

VESPA sexcincta.

Die sechsgegürtelte Wespe.

Vespa sexcincta: atra pubescens, thorace lineola utrinque, scutello punctis duobus, abdomine cingulis sex continuis ano pedibusque flavis.

Habitat Viennae Austr. *Dn. de Megerle.*

Caput atrum pubescens. Labium flavum, macula media longitudinali nigra. Mandibulae flavae apice nigrae. Frons inter antennis macula singulari flava. Oculi nigri orbita omni flava. Antennae corpore dimidio breviores atrae concolores. Thorax ater valde pubescens lineola utrinque flava. Scutellum punctis duobus flavis. Alae fuscae corpore parum breviores. Abdomen cylindricum pubescens segmentis omnibus postice flavo marginatis. Anus flavus. Pedes simplices flavi, femoribus exilibus nigris.

a Manituudo naturalis. b Caput auctum.

Drey und sechzigstes Heft.

1875

THE UNIVERSITY OF CHICAGO

Department of Geology

Chicago, Illinois

1875

1875

1875

1875

1875



Vespa austriaca Mihi.

J. St. fec.



VESPA austriaca.

Die oestereichische Wespe.

Vespa austriaca: thorace utrinque lineola, scutello bipunctato, abdominis segmentis omnibus margine postico, primo et secundo bipunctatis flavis.

Habitat Viennae Austr. *Dn. de Megerle.*

Media et distincta. Caput atrum pubescens. Labium flavum. Frons inter antennis macula flava. Mandibulae validae flavae. Antennae thoracis longitudine nigrae. Oculi nigri, orbita postice flava. Thorax ater pubescens lineola utrinque flava. Scutellum punctis duobus flavis. Alae obscuro-fuscae. Abdomen nigrum nudum, incisuris omnibus margine postico flavis: segmento primo et secundo punctis duobus flavis. Pedes flavi femoribus basi nigris. Subtus fasciae abdominales extenduntur.

a Magnitudo naturalis. b Eadem aucta.



Vespa quadrata Mihi.

VESPA quadrata.

Die viereckigt gezeichnete Wespe.

Vespa quadrata: atra thorace maculato, scutello punctis duobus lineolaque flavis: abdomine fasciis quinque flavis prima quadrata emarginata, secunda remotissima.

Habitat in hortis nostris haud infrequens.

Magnitudo et statura *Vesp. pariet.* Caput atrum leviter pubescens. Labium atrum macula utrinque marginali punctisque apice duobus flavis. Frons inter antennas puncto flavo. Mandibulae fuscae immacolatae. Antennae nigrae articulo primo subtus flavo. Thorax ater antice friga semicirculari, puncto calloso alioque ante alas flavis. Scutellum lineola punctisque duobus flavis. Alae fuscescentes. Abdomen ovatum atrum nitidum, segmento primo flavo, macula medio quadrata nigra, s. fascia flava quadrata emarginata: segmentum secundum remotissimum reliquis omnibus

postice flavo fasciatis. Anus s. ultimum segmentum puncto distincto nigro. Pedes flavi femoribus nigris apice flavis. Abdominis segmenta subtus flavo marginata.

Variat magnitudine minori, scutelli lineola saepius in puncto duo divisa, et eiusdem punctis duobus in lineolam coalitis, unde et scutello quadripunctato et bilineato obvia.

a Magnitudo naturalis. b Eadem aucta. c Caput auctum.



Vespa dumetorum Mihi.



VESPA dumetorum.

Die Hecken-Pillen Wespe.

Vespa dumetorum: nigra scutello immaculato abdominis petiolo incurvo bimaculato, segmento secundo margine late, tertio toto, reliquis margine flavis. *Panzer* in *Naturforscher* XXVIII.

Habitat haud frequens in dumetis.

Fusus in *Naturforscher* nondum edita sectione descripsi et delineavi hanc Vespa, quae similis valde *Vespa petiolat.* Fabric. videtur. Distincta vero maneat nec cum sequenti in unam iungenda speciem.



Vespa arbustorum Mihi.

VESPA arbutorum.

Die Bäume - Pellenwespe.

Vespa arbutorum: nigro flavo variegata, scutello punctis duobus lineolaque flavis, abdominis petiolo immaculato, segmento secundo maculis duabus lateralibus obliquis, reliquis margine flavis.

Vespa coarctata. Salzer. abgek. Gesch. d. Inf. Tab. 27. fig. 12.

Habitat Vienn. Austr. Dn. de Megerle.

Similis et affinis valde *Vesp. dumetor*. ast omnino distincta. Caput atrum pubescens. Labium flavum macula media nigra. Mandibulae exsertae flavae. Frons inter antennis lineola brevi flava. Antennae rufae dorso subnigrae. Oculi nigri macula supraorbitali lunata flava. Thorax ater, antice macula semicirculari, puncto ante alas calloso, alioque sub alis flavis. Scutellum lineola et ante hanc

punctis duobus flavis. Lobus posticus thoracis utrinque pone insertionem femorum posticorum lineola longitudinali flava. Alae hyalinae basi et ad marginem anticum flavae. Petiolus abdominis incurvus immaculatus, ad insertionem segmenti secundi fascia tenui flava, quae parum autem subtus extenditur. Segmentum secundum utrinque macula obliqua flava: reliquis omnibus margine flavis. Pedes flavi femoribus nigris apice flavis.

Differt manifeste a *Vespa dumetorum*; antennis haud uncinatis: scutelli regione maculata: petiolo duplo breviori: abdomine exacte ovato nec elongato: alisque flavioribus.



Vespa coarctata Fabr.



VESPA coarctata,

Die gemeine Pillenwespe. La Guepe à premier anneau du ventre en poire, et le second en cloche. Geoffr.

Vespa coarctata: abdominis primo segmento infundibuliformi, secundo campanulato maximo. *Fabric.* Syft. Ent. n. 39. p. 370. *Spec. Inf. T. I. n. 53.* p. 467. *Mant. Inf. T. I. n. 65. p. 292.* *Ent. syst. T. III. n. 82. p. 276.*

Vespa coarctata. *Linn.* Syft. Nat. n. 11. p. 950. ed. XIII. n. 11. p. 2752.

Geoffr *Inf. T. II. n. 10. p. 377. tab. 16. fig. 2. bona!*

Frisch *Inf. P. IX. tab. 9. mala!*

Scop. carn. n. 830. absque icone.

Habitat frequens in hortis et in dumetis.

a Magnitudo naturalis. b Eadem aucta.



Vespa pomiformis Fabr.

V E S P A p o m i f o r m i s .

Die Apfelwespe.

Vespa pomiformis: nigra flavo variegata, abdominis petiolo bipunctato, secundo segmento fascia interrupta, omnibusque margine flavis. *Fabric. Ent. syst.* T. III. n. 96. p. 279. *Spec. Inf. T. I. n. 58. p. 467.* *Mant. Inf. T. I. n. 71 p. 293.*

Rossi Faun. etrusc. T. II. n. 867. p. 86.

Habitat in hortis, haud infrequens.

a Magnitudo naturalis. b Eadem aucta. c Caput auctum.



Vespa pedunculata Mihi.



1874

VESPA pedunculata.

Die gestielte Pillenwespe.

Vespa pedunculata: nigra flavo variegata, scutello lineola et sub lineola punctis duobus flavis, abdominis petiolo bipunctato, segmento secundo subtus macula bifida, pedibusque flavis.

Habitat et apud nos in hortis, minus frequens. *Dn. Iurine.*

Similis *Vesp. coarct.* ast secund. *Celeb. Iurine* manifeste differt. Mihi equidem haud aliter differre visa, nisi quod ante lineolam scutellarem puncta supra hanc posita desint, quod magnitudine maiori prodeat, quodque macula sub segmento secundo distincte bifida maiorque fuerit.

[Faint, illegible text, likely bleed-through from the reverse side of the page]



Philanthus hortorum Mihi.

J. St. fec.

PHILANTHVS hortorum.

Die Garten - Blumenwespe.

Philanthus hortorum: ater thorace immaculato, abdominis segmento secundo punctis duobus, tertio, quintoque fascia emarginata flavis.

Captus Mens. Iul. a c. filio meo *Valentino Iacobo* in Horto nostro botanico.

Magna. Similis *Philanth. ornato* F. est duplo maior et distincta. Caput atrum nudum postice pubescens. Labium flavum. Mandibulae flavae apice fuscae. Frons inter antennis flava. Antennae nigrae subtus rufescentes, articulo primo nigro macula flava. Oculi fusci. Thorax ater immaculatus parum pubescens puncto ante alas calloso semiflavo. Alae hyalinae apice fuscae. Abdomen atrum subnudum, segmento primo immaculato, secundo antice punctis s. maculis duabus contiguis flavis, tertio fascia lata flava in medio late emarginata, quarto immaculato, quinto fascia

angustiori pariter in medio emarginata flava: quinto f. ani immaculato. Pedes flavi, femoribus anticis mediisque nigris, posticis rufo fasciatis. Corpus subtus atrum nitidum immaculatum. Variat rarius thorace antice punctis abdominisque segmento quarto maculis duabus flavis.

a Magnitudo naturalis. **b** Eadem aucta.



Philanthus ornatus Fabr.



PHILANTHVS ornatus.

Die geschmückte Blumenwespe.

Philanthus ornatus: thorace immaculato, abdomine fasciis tribus flavis: secunda emarginata. *Fabric.* Ent. syst. T. III. n. 6. p. 290.

Habitat in floribus praesertim umbellatis.

Mandibulae edentulae. Labium flavum apice nigrum. Frons inter antennis flava. Antennarum articulus primus flavus. Thorax niger antice punctis duobus oppositis flavis. Scutellum lineola brevi flava.

a Magnitudo naturalis. b Eadem aucta. c Caput auctum.



Philanthus laetus Fabr.

J. St. fec.



[Faint, illegible text or signature]

PHILANTHVS laetus.

Die lebhafteste Blumenwespe.

Philanthus laetus: niger thorace maculato, abdominis primo segmento punctis duobus, reliquis fascia flavis. *Fabric.* Ent. syst. T. III. n. 10. p. 291.

Sturm Verz. n. 30. p. 57. tab. III. fig. 6.

Habitat in floribus, praesertim umbellatis.

a Magnitudo naturalis. b Eadem aucta.



Philanthus quinquecinctus Fabr.



[Faint, illegible text or markings at the bottom of the page, possibly bleed-through from the reverse side.]

PHILANTHVS quinquecinctus.

Die fünfgeürtelte Blumenwespe.

Philanthus quinquecinctus: niger thorace maculato, abdomine fasciis quinque flavis continuis, ano nigro. *Fabric. Ent. syst. T. III. n. 9. p. 291.*

Crabro quinquecinctus. Fabric. Mant. Inf. T. I. n. 11. p. 295.

Sturm Verz. n. 29. p. 56. tab. III. fig. 5.

Habitat in hortis, in floribus.

Primum segmentum abdominis puncto utrinque marginali flavo. Variat magnitudine.

a Magnitudo naturalis. b Eadem aucta. c Caput auctum.



Philanthus sabulosus Fabr.

J. St. f.



PHILANTHVS fabulosus.

Die Sand - Blumenwespe.

Philanthus fabulosus: niger thorace maculato, abdomine fasciis quinque flavis, ultimis angustioribus emarginatis.

Habitat in floribus. *Dn. Iurine.*

Parva. Caput atrum postice albido pubescens. Frons inter antennis labiumque flava. Antennae nigrae subtus rufae: articulus primus flavus. Mandibulae fuscae. Oculi fusci. Thorax ater, antice punctis duobus, calloso ante alas, lineolaque loco scutelli flavis. Alae hyalinae apice fuscae, nervo antico crassiori venisque ultimis tribus nigris. Abdomen nigrum fasciis quinque flavis, primis duabus reliquis latioribus, angustis medio emarginatis, quarum neutra tamen subtus extenditur. Anus niger. Pedes omnes flavi, tarsis fuscis.

a Magnitudo naturalis. b Eadem aucta:

[The text in this section is extremely faint and illegible. It appears to be a list or a series of entries, possibly containing names and dates, but the characters are too light to transcribe accurately.]



Philanthus quadrifasciatus Nihl.



[Faint, illegible text or signature at the bottom of the page]

PHILANTHVS quadrifasciatus.

Die vierbandirte Blumenwespe.

Philanthus quadrifasciatus: thorace immaculato, abdomine fasciis quatuor continuis flavis.

Habitat in floribus. *Dn. Iurine.*

Media. Caput nigrum postice albido pubescens. Frons inter antennis labiumque flava. Mandibulae flavae apice fuscae. Oculi nigri. Antennae nigrae subtus rufescentes. Thorax ater immaculatus. Abdomen atrum, segmento primo immaculato, secundo, tertio, quarto, quinto fascia continua flavis. Anus niger. Pedes flavi, femoribus anticis et mediis immaculatis nigris, posticis fuscis basi flavis tibiis posticis apice fuscis. Corpus subtus atrum nitidum immaculatum.

a Magnitudo naturalis, b Eadem aucta.



Philanthus quadricinctus Mihi.

PHILANTHVS quadricinctus.

Die viergegürtelte Blumenwespe.

Philanthus quadricinctus: niger thorace maculato, abdomine fasciis quatuor flavis continuis, intermediis angustioribus.

Habitat Viennae Austr. *Dn de Megerle.*

Caput nigrum subnudum puncto utrinque pone oculos flavo. Frons inter antennas labiumque flava. Mandibulae flavae apice fuscae. Antennae nigrae subtus rufae, articulo primo flavo macula nigra, ultimo rufo. Thorax ater, antice punctis duobus oblongis, calloso ante alas, alioque sub scutello utrinque marginali, lineolaque loco scutelli flavis. Alae apice umbra obscura. Abdomen atrum fasciis quatuor flavis, intermediis angustioribus: fasciae anteriores subtus extenduntur. Pedes flavi femoribus anticis et mediis basi nigris.

a Magnitudo naturalis. b Eadem aucta.



Philanthus labiatus Mihi.

J. St. fec.



PHILANTHVS labiatus.

Die Lippen - Blumenwespe.

Philanthus labiatus: thorace maculato, abdomine atro: fasciis quinque flavis; antennis quatuor interruptis, antennis rufis, labio cornuto. *Fabric. Ent. syst.* T. III. n. II. p. 296. *Crabro labiatus.*

Caput atrum pubescens. Labium elevatum atrum macula magna quadrata flava. Frons inter antennas macula utrinque sublunata flava. Mandibulae flavae apice nigrae. Antennae nigrae subtus rufae. Oculi nigri puncto utrinque postico flavo. Thorax ater pubescens, antice lineola interrupta, puncto ante alas calloso, lineolaque loco scutelli flavis. Alae hyalinae apice subfuscae, nervo antico crassiori subflavo. Abdomen cylindricum atrum pubescens fasciis quinque flavis, primis quatuor interruptis, ultimo continua: fasciae anteriores, praesertim prima et secunda potius puncta s. maculas mentiuntur, neutra tamen subtus extenditur. Pedes omnes rufi tibiis ferrulatis. Corpus subtus atrum nitidum.

a Magnitudo naturalis. b Eadem aucta. c Caput actum.



Philanthus interruptus Mihi.

J. St. fec.

PHILANTVS interruptus.

Die unterbrochen bandirte Blumenwespe.

Philanthus interruptus: niger thorace maculato, abdomine fasciis quinque omnibus interruptis albis, pedibus rufis.

Habitat Viennae Austr. *Dn. de Megerle.*

Media. Caput atrum subnudum puncto utrinque inter antennas, aliaque pone oculos albis. Labium nigrum immaculatum. Mandibula rufae. Oculi nigri. Antennae nigrae basi rufae. Thorax ater antice lineola interrupta, aliaque loco scutelli albis: puncto ante alas calloso flavo. Alae subhyalinae nervo antico crassiori flavo. Abdomen atrum subcylindricum, segmento primo punctis duobus, reliquis fasciis interruptis albis. Pedes rufi, tibiis ferrulatis. Corpus subtus atrum nitidum immaculatum.

a Magnitudo naturalis. b Eadem aucta.



Philanthus discolor Mihi.



PHILANTHVS discolor.

Die verschiedenfarbige Blumenwespe.

Philanthus discolor: niger thorace maculato, abdominis segmento primo maculis duabus, secundo fascia late emarginata flavis, reliquis fasciis continuis glaucis.

Captus a filio meo *Valentin. Iacobo* mense Iul. a. c. in *Selino austriaco Iacqu.* Horti nostri botanici.

Caput nigrum postice albido pubescens. Labium flavum. Frons inter antennis macula trifida, aliaque utrinque supramaxillari flavis. Mandibulae fuscae, basi extus macula parva flaveola. Antennae nigrae concolores. Oculi nigri, macula supraorbitali utrinque sublineata rufa. Thorax ater antice lineola puncto ante alas calloso, alioque sub alas, lineolaque brevi loco scutelli flavis. Alae hyalinae nervo antico crassiori flavicante. Abdomen atrum nitidum, segmento primo macu-

lis duabus oppositis, secundo fascia medio late emarginata, punctoque parvo utrinque marginali flavis: segmentis omnibus reliquis fasciis angustis continuis glaucis, quae ad marginem lateralem in flavedinem denuo vergunt. Anus rufus bifidus. Fasciae omnes subtus extenduntur. Pedes flavi, femoribus nigris apice flavis, tibiis ferrulatis.

a Magnitudo naturalis. b Eadem aucta.



Philanthus emarginatus Mihi.

J. St. fcc.



PHILANTHVS emarginatus.

Die gerandet bandirte Blumenwespe.

Philanthus emarginatus: niger thorace maculato, abdomine fasciis quatuor flavis tribus ultimis late emarginatis.

Habitat Viennae Austr. *Dn. de Megerle.*

Media. Caput nigrum postice pubescens. Labium flavum. Mandibulae flavae apice fuscae. Frons inter antennis macula cuspidata flava. Antennae rufae dorso nigrae, articulo primo penitus flavo. Oculi cinerei. Thorax ater antice punctis duobus, puncto calloso, lineolaque loco scutelli flavis. Alae subfuscae nervo antico rufescenti. Abdomen nigrum segmento primo immaculato, fasciis quatuor flavis, quarum tres ultimae in medio late emarginatae sunt, quarumque duae intermediae subtus extenduntur. Pedes omnes flavi, tibiis posticis apice nigromaculatis.

a Magnitudo naturalis. b Eadem aucta.



Apis fronticornis Mihi.

J. St. fee.



APIS fronticornis.

Die stirnbornigte Biene.

Apis fronticornis: fronte bicorni, capite nigro, abdomine aeneo hirsuto cinereo, subtus lana flava.

Habitat frequens in *Salviae officin.* Linn. floribus.

Similis *Ap. corniger.* Ross. et *Ap. bicornis* Fabr. ast alia et distincta. Corpus supra cinereo hirsutum, et sub hirsutie obscure aeneo nitidum. Caput nigrum hirsutum immaculatum, fronte cornibus duobus validis porrectis subrecurvis. Antennae nigrae. Thorax ater cinereo pubescens opacus. Alae hyalinae margine antico subobscurae. Abdomen nitidum obscure aeneum, cinereo hirsutum, subtus lana densa flava. Pectus albido hirsutum. Pedes nigri; tibiis tarsisque flava pilosis.

a Magnitudo naturalis. b Eadem aucta. Caput auctum.



Apis leporina Mihi.

APIS leporina.

Die Haafen - Biene.

Apis leporina: thorace hirsuto flavo, abdominis segmentis primo toto, reliquis margine postico cinereo pilosis.

Habitat Viennae Austr. *Dn. de Megerle.*

Vertex capitis ater calvus. Frons labiumque griseo villosa. Mandibulae fuscae. Antennae nigrae subtus rufescentes. Thorax hirsutis flava densa obiectus. Alae hyalinae infusatae. Abdomen subcompressum atrum subopacum, segmento primo toto, reliquis tribus margine postico et pilis cineris fasciatis. Pedes cinereo villosi, tarsis subtus flavo hirsutis. Corpus subtus nitidum albo hirsutum.



Apis aurulentā Michx.

r. St. f. 2



APIS aurulenta.

Die goldhaarigte Biene.

Apis aurulenta: hirsuta fulva, capite nigro, abdomine atro nitido segmentis margine postico fulvo hirsutis, subtus lana fulva.

Habitat Viennae Austr. *Dn. de Megerle.*

Habitus et statura *Ap. bimaculat.* Caput atrum, fronte vertice labioque sordide pubescentibus. Mandibulae validae dentatae exsertae fuscae. Antennae breves tenues nigrae. Oculi cinerei. Thorax fulvo hirsutus fuscus. Alae subobscurae apice nigricantes. Abdomen thorace vix longius, atrum, segmentis omnibus margine postico fulvo hirsutis. Abdomen subtus lana densa fulva. Pedes nigri tibiis tarsisque fulvo hirsutis. Distincta, hirsutiae laete fulva s. aurca.

a Magnitudo naturalis. b Eadem aucta.



Phalaena margaritaria Fabr.



PHALAENA margaritaria.

Der Perlen - Spannenmesser.

Phalaena margaritaria: pectinicornis alis angulatis albidis: fascia saturatiore striga alba terminata. *Fabric. Ent. syst. T. V. n. 10. p. 131. Mant. Inf. T. II. n. 8. p. 185.*

Phalaena Geom. margaritata. *Linn. Syst. Nat. n. 231. p. 865. ed. XIII. n. 231. p. 2455.*

Verz. der Wien. Schmett. n. 1. p. 95.

Habitat in Carpino, Betula.



Phalaena papilionaria Fabr.

PHALAENA papilionaria.

Der Tagfalterartige Spannenmesser.

Phalaena papilionaria: pectinicornis alis subrepandis viridibus: striga fesquialtera repanda. *Fabric.* Ent. syst. T. V. n. 39. p. 139. Syst. Ent. n. 20. p. 624. Spec. Inf. T. II. n. 26. p. 246. Mant. Inf. T. II. n. 33. p. 188.

Phalaena G. papilionaria. *Linn.* Syst. Nat. [n. 225. p. 864. ed. XIII. n. 225. p. 2457. Fn. Suec. n. 1247.

Verz. der Wiener Schmett. n. 1. p. 96.

Roefel Inf. Bel. T. IV. tab. 18. fig. 3.

Naturforscher XII. tab. 1. fig. 11 — 13.

Habitat in Betula.



Tenthredo luteicornis Fabr.

TENTHREDO luteicornis.

Die gelbhornichte Blattwespe mit ungeflecktem Bruststück.

Tenthredo luteicornis: antennis septemnodiiis nigrae antennae ore abdominis basi tibisque flavis. *Fabric. Mant. Inf. T. I. n. 22. p. 254. Ent. syst. T. III. n. 32. p. 113.*

Habitat in hortis, apud nos rarior.

a Magnitudo naturalis. b Eadem aucta.



Tenthredo viridis Fabr.



TENTHREDO viridis.

Die grüne Blattwespe. La lettre hebraique verte. Geoffr.

Tenthredo viridis: antennis septemnodiiis, corpore viridi, abdomine supra fusco.

Fabric. Ent. syst. T. III. n. 33. p. 113. Syst. Ent. n. 14. p. 320. Spec. Inf.

T. I. n. 21. p. 410. Mant. Inf. T. 1. n. 23. p. 254.

Tenthredo viridis. Linn. Syst. Nat. n. 27. p. 824. ed. XIII. n. 27. p. 2660. Fn.

Suec. n. 1554.

Geoffr. Inf. T. II. n. 1. p. 271.

Sulzer Kennz. d. Inf. tab. 18. fig. 112.

Rossi Fn. Etrusc. T. II. n. 712. p. 25.

Habitat in dumetis et in hortis haud infrequens.



Tenthredo abdominalis Fabr.

J. St. fec.



[Faint, illegible handwritten text]

TENTHREDO abdominalis:

Die rothbauchigte Blattwespe.

Tenthredo abdominalis: antennis septemnodis atra, abdomine rufo basi atro. *Fabric.* Suppl. Ent. syst. p. 216,

Habitat in hortis media aestate haud infrequens,

a Magnitudo naturalis. b Eadem aucta.



Tenthredo ventralis Mihi.

J. St. fec.



TENTHREDO ventralis.

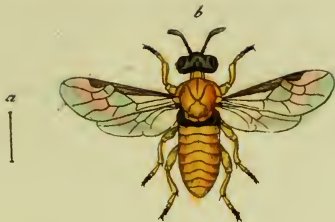
Die blutrotbbauchigte Blattwespe.

Tenthredo ventralis: antennis septemnodiiis atra nitens, abdomine fanguineo basi atro, alis nigris.

Habitat in hortis: capt. d. 22 Jul. 1798.

Antecedenti similis ast omnino distincta. Caput atrum nitidam puncto supraorbitali rufo. Os atrum. Antennae nigrae nec subtus rufae. Abdomen laete fanguineum, praesertim in animalculo vivo, segmentis anticis nigris. Alae nigrae margine antico punctoque crassiori atrae. Pedes nigri, posticis rufis: femoribus anticis et mediis apice tibiisque basi rufis. Anus in altero sexu stylis duobus brevibus.

a Magnitudo naturalis. b Eadem aucta.



Tenthredo melanocephala Fabr.

J. St. fce.



TENTHREDO melanocephala.

Die schwarzköpfige Blattwespe.

Tenthredo melanocephala: antennis³ septemnodiiis flava capite atro. *Fabric. Suppl.*
Ent. syst. p. 216.

Habitat in floribus, et in sepibus.

a Magnitudo naturalis. b Eadem aucta.

[Faint, illegible text]

[Faint, illegible text]



Tenthredo gonagra Fabr.

J. St. fec.



TENTHREDO gonagra.

Die gelenksieche Blattwespe.

Tenthredo gonagra: antennis septemnodiiis, corpore atro nitido, genubus testaceis. *Fabric. Ent. syst. T. III. n. 48. p. 117. Spec. Inf. T. I. n. 32. p. 412. Mant. Inf. T. I. n. 34. p. 255.*

Habitat in hortis nostris, infrequens.

a Magnitudo naturalis. b Eadem aucta.



Tenthredo marginella Fabr.

J. St. fcc



- TENTHREDO marginella.

Die gebänderte Blattwespe.

Tenthredo marginella: antennis septemnodis nigra, abdominis segmentis plurimis flavo marginatis: secundo immaculato. *Fabric*, Ent. syst. T. III. n. 50. p. 117.

Habitat in sylvaticis, et in pratis.

Variat cum magnitudine tum colore: variat et scutello immaculato. Ludit enim haec species admodum fasciarum abdominalium numero, situ, nexu atque colore, adeo ut saepius dubites, an tot varietates casus aut naturae opus sint.

a Magnitudo naturalis. b Eadem aucta.

[The following text is extremely faint and illegible due to the quality of the scan. It appears to be a list or a series of entries, possibly containing names and dates.]



Tenthredo cincta Fabr.

J. St. f.



TENTHREDO cincta.

Die gegürtelte Blattwespe.

Tenthredo cincta: antennis septemmodiis nigra, abdominis cingulo tibiisque flavis.

Fabric. Ent. syst. T. III. n. 51. p. 117. Syst. Ent. n. 24. p. 322. Spec. Inf.

T. I. n. 34. p. 412. Mant. Inf. T. I. n. 36. p. 255.

Tenthredo bicincta: *Linn.* Syst. Nat. n. 31. p. 951. ed. XIII. n. 31. p. 2661.

Linn. Amoen. Acad. T. V.

Rossi Faun. etrusc. T. II. n. 720 p. 27.

Habitat in hortis haud infrequens.

a Magnitudo naturalis. b Eadem aucta.



Tenthredo zonata Mihi.

J. St. f.

TENTIIREDO zonata.

Die gegürttete Blattwespe.

Tenthredo zonata: antennis septemnodis atra, abdominis segmentis quarto quinto, ore pedibusque flavis.

Habitat in Austria. *Dn. de Megerle.*

Magna. Caput atrum nitidum; labio, ore palpisque flavis. Vertex immaculatus. Antennae nigrae articulo primo maiori piloso. Thorax ater immaculatus, puncto utrinque ante alas calloso, scutelloque flavis. Alae obscuro subflavicantes, margine antico punctoque incrassato nigric. Abdomen nigrum, segmento quarto et quinto flavis. Pedes flavi, femoribus mediis et posticis, tibiisque apice nigris.

a Magnitudo naturalis. b Eadem aucta.



Tenthredo notata Mihi.



TENTHREDO notata.

Die gezeichnete Blattwespe.

Tentredo notata: antennis septemnodiiis atra, abdomine segmentis primo fascia, quinto et sexto utrinque lineola, ano pedibusque flavis.

Habitat in Austria. *Dn. de Megerle.*

Magna. Affinis *Tentbr. feræ Fabr.* videtur, ast omnino distincta. Caput nigrum, ore labioque flavis. Antennae nigrae. Thorax ater, lineola utrinque marginali punctoque ante alas calloso flavis. Scutellum immaculatum. Alae obscurae margine antico claffiori nigro. Abdomen cylindricum nigrum, segmento primo fascia continua, quinto et sexto utrinque lineola flavis. Anus s. ultimam abdominis segmentum flavum. Pedes flavi, femoribus posticis apice, tibiis basi, tarsisque nigris.

a Magnitudo naturalis. b Eadem aucta.

1875

1875

1875

1875

1875

1875



Tenthredo septentrionalis Fabr.

J St. fec.



TENTHREDO septentrionalis.

Die nördliche Blattwespe.

Tentredo septentrionalis: antennis septemnodis, pedibus posticis compressis dilalatis. *Fabric.* Ent. syst. T. III n. 56. p. 119. Syst. Ent. n. 28. p. 323. Spec. Inf. T. I. n. 42. p. 414. Mant. Inf. T. I. n. 44. p. 255.

Tentredo septentrionalis. *Linn.* Syst. Nat. n. 36. p. 926. ed. XIII. n. 36. p. 2662. Fa. Suec. n. 1558.

Tentredo nigra. *Degeer* Inf. T. II. P. II. n. 16. p. 262. tab. 37. fig. 26. *Schäffer* Ic. Inf. Ratisb. tab. 167. fig. 5. 6.

Habitat in sylvaticis.

a Magnitudo naturalis. b Eadem aucta.



Vespa coronata Mihi.



VESPA coronata.

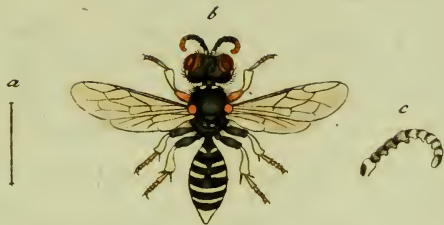
Die gekrönte Pellenwespe.

Vespa coronata: nigra thorace maculato abdominis primo segmento apice fascia dentata : secundo campanulato punctis duobus fasciaque interrupta flavis.

Habitat Norimbergae in floribus. Dn. Sturm.

Statura et habitus *V. pomiformis* F. Caput atrum pubescens. Labium flavum. Frons inter antennis puncto flavo. Antennae uncinatae nigrae, articulo ultimo flavo. Oculi fusci. Thorax ater, antice punctis quatuor duobusque scutelli flavis. Alae fuscae margine antico crassiori nigro. Abdominis segmentum primum infundibuliforme apice fascia angusta dentata flava, quae autem haud subtus extenditur : secundum campanulatum punctis duobus marginalibus, fasciaque apicis interrupta flavis : reliqua fuscia flava. Pedes flavi, femora nigra.

a Magnitudo naturalis, b Eadem aucta. c Caput auctum.



Crabro sexcinctus Fabr.

J. St. fec.

CRABRO. *sexcinctus*.

Die sechsgürttige Horneisse.

Crabro sexcinctus: thorace maculato, abdomine fasciis sex flavis: primis interruptis. *Fabric.* Ent. syst. T. III. n. 9. p. 295. *Syst. Ent.* n. 5. p. 374. *Spec. Inf.* T. I. n. 7. p. 470. *Mant. Inf.* T. I. n. 9. p. 295.

Habitat in hortis.

Fasciae anteriores saepius connexae sunt, aut una aut altera.

a Magnitudo naturalis. b Caput auctum.

1870

1870

1870

1870

1870

1870

1870



Crabro uniglumis Fabr.

J. St. fec.



CRABRO uniglumis.

Die einspelzige Horneisse.

Crabro uniglumis : scutello mucronato, abdominis segmentis tribus punctis duobus albis. *Fabric.* Ent. Syst. n. 23. p. 300. Syst. Ent. n. 12. p. 376. Spec. Inf. T. I. n. 16. p. 472. Mant. Inf. T. I. n. 26. p. 297.

Vespa uniglumis. *Linn.* Syst. Nat. n. 18. p. 951. ed. XIII. n. 18. p. 2775. Fn. Suec. n. 1681.

Rossi Faun. etrusc. T. II. n. 884. p. 92.

Habitat frequens in hortis, assidue stirpes umbellatas visitans. Variat cum magnitudine tum numero macularum abdominalium. Sic saepius exempla deprehendi, maculis mox utrinque solitariis, binis, ternis, quaternis, quinis et senis: sed neutquam Crabronibus associanda species.

a Magnitudo naturalis. b Eadem aucta.

STRENGTH OF MATERIALS

CHAPTER I
GENERAL PRINCIPLES
1.1. INTRODUCTION
1.2. DEFINITIONS
1.3. STRESS AND STRAIN
1.4. ELASTICITY
1.5. THERMAL STRESS

1.6. BENDING OF BEAMS
1.7. TORSION OF SHAFTS
1.8. COMBINED STRESS
1.9. FAILURE OF MATERIALS
1.10. DESIGN OF MEMBERS
1.11. SUMMARY
1.12. PROBLEMS



Halictus truncorum Fabr.

J. St. Jee.

HYLAEVS truncorum.

Die Stock - Blumenbiene.

Hylaeus truncorum: niger abdomine cylindrico: segmentis margine albis, subtus cinereo hirsuto. *Fabric. Ent. syst. T. III. n. 9. p. 305.*

Apis truncorum. Linn. Syst. Nat. n. 12. p. 954. ed. XIII. n. 12. p. 2773. Fn. Succ. n. 1692.

Habitat in hortis frequens.

Variat abdominis lana subtus cinerea et flava.

a Magnitudo naturalis. b Eadem aucta.

THE
MUSEUM OF
COMPARATIVE ZOOLOGY

Faint, illegible text, likely bleed-through from the reverse side of the page. The text is too light to transcribe accurately but appears to be organized into several paragraphs.



Andrena strigosa Mihi.

J. St. fec.



ANDRENA strigosa.

Die gestrichelte Waldbiene.

Andrena strigosa: thorace rufo villoso, abdomine nigro subnudo, margine laterali segmentoque penultimo albis, basi apiceque rufis.

Habitat in Austria. Dn. de Megerle.

Caput atrum rufo pubescens, labio aureo barbato. Oculi fusci. Antennae nigrae. Thorax rufo villosus. Scutellum atrum calvum. Alae hyalinae apice fuscae. Abdomen nigrum subnudum subopacum basi apice rufescens: margine laterali utrinque parum segmentoque penultimo pallidis. Pedes rufo villosi. Pectus cinereo pubescens: abdomen subtus rufo pubescens.

1875

1875

1875

1875

1875



Andrena derafa Mihi.

1. ♀. f. c.



ANDRENA derafa.

Die abgestreifte Waldbiene.

Anarena derafa: atra griseo pubescens, abdomine nigro margine laterali obsolete albo maculato, ano pedibusque rufo villosis.

Habitat in Austria. *Dn. de Megerle.*

Similis antecedenti et varietas forsan sexus. Caput atrum cinereo subpubescens. Labium elevatum apice rufo barbatum. Oculi fusci. Antennae nigrae. Thorax obscure cinereo pubescens, dorso calvo. Alae obscurae. Abdomen atrum subnudum, margine laterali subalbicante. Anus rufescens. Pedes rufo villosi, femoribus nigris subnudis.



Andrena vaga Mihi.

J. St. f.

ANDRENA vaga.

Die herumschweifende Waldbiene.

Andrena vaga: atra thorace opaco cinereo pubescenti medio calvo, abdomine nitido margine pubescenti.

Habitat in Austria. Dz. de Megerle.

Caput atrum opacum pubescens. Oculi fuscii. Antennae nigrae. Thorax opacus ater undique praesertim postice cinereo pubescens. Alae obscurae apice fuscae. Abdomen atrum nitidum margine laterali pubescenti. Pedes nigro-villosi, tarsis fuscis.

a Magnitudo naturalis. b Eadem aucta.

Die ...

...

...

...

...

...

...

...



Andrena aterrima Mihi.

J. St. fec.

ANDRENA aterrima.

Die Mobren - Waldbiene.

Andrena aterrima: atra nitida, thorace postice nigro pubescenti, tibiis posticis extus albo villosis, alis apice nigris.

Habitat in Austria. *Dn. de Megerle.*

Caput atrum nitidum atro pubescens. Oculi fusci. Antennae fuscae. Thorax ater nitidus postice nigro pubescens. Alae obscurae apice nigrae. Abdomen laeve nitidum immaculatum. Pedes nigri, tibiis posticis extus albo villosis,

a Magnitudo naturalis. b Eadem aucta.



Andrena flavipes Mihi.

J. S. fec.



ANDRENA flavipes.

Die gelbfüßichte Waldbiene.

Andrena flavipes: atra subnuda, fronte thoracisque postico albo pubescentibus, tibiis posticis flavo hirsutis.

Habitat in Austria. *Dn. de Megerle.*

Corpus totum atrum subnudum nitidulum. Caput atrum fronte utrinque albedo pubescenti. Thorax ater postice albedo pubescens. Alae obscurae, margine antico crassiori nigro. Abdomen latrum compressum subopacum subnudum, margine laterali leviter pubescenti. Pedes nigri cinereo villosuli, tibiis posticis flavo hirsutis.

a Magnitudo naturalis. b Eadem aucta.

THE HISTORY OF THE

... ..

... ..

... ..

... ..

... ..

... ..

... ..



Eucera longicornis Fabr.

EVCERA longicornis.

Die langhornichte Hornbiene. Abeille à longues antennes. Geoffr.

Eucera longicornis: antennis longitudine corporis hirsuti fulvique. *Fabric. Ent.*
syst. T. III. n. 1. p. 343.

Apis longicornis. Fabric. Syst. Ent. n. 58. p. 388. Spec. Inf. T. I. n. 80. p. 486.
Mant Inf. T. I. n. 94 p. 306.

Apis longicornis. Linn. Syst. Nat. n. 1. p. 953. ed. XIII, n. 1. p. 2770. Fn.
Suéc. n. 1684.

Geoffr. Inf. T. II. n. 10. p. 423.

Eucera longicornis. Scop. Ann. Hist. Nat. IV. p. 8. Ent. carn. n. 794.

Rossi Faun. etrusc. T. II. n. 922. p. 106.

Habitat in floribus Pomonae.

Variat corpore cinereo et flavo hirsuto, an variet. sexus?



Eucera linguaria Fabr.

EVCERA linguaria.

Die langzungichte Hornbieue.

Eucera linguaria: antennis nigris longitudine corporis, thorace cinereo, abdomine nigro, *Fabric. Ent. syst. T. III. n. 5. p. 344.*

Apis linguaria. Fabric. Mant. Inf. T. I. n. 96. p. 306.

Habitat in hortis.

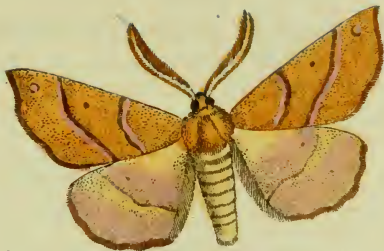
Handwritten text, likely a title or header, mostly illegible due to blurriness.

Handwritten text, possibly a date or a specific reference, mostly illegible.

Main body of handwritten text, consisting of several lines that are mostly illegible due to the image quality.

Handwritten text, possibly a signature or a concluding note, mostly illegible.

Small handwritten mark or signature at the bottom of the page.



Phalaena pennaria Fabr.

PHALAENA pennaria.

Der Feder - Spannenmesser.

Phalaena pennaria: pectinicornis alis subdentatis rufescentibus: strigis duabus fuscis punctoque apicis albo. *Fabric.* Ent. syst. T. V. n. 14. p. 132. *Mant. Inf.* T. II. n. 12. p. 186.

Phalaena Geom. pennaria. *Linn.* Syst. Nat. n. 209. p. 861. ed. XIII. n. 209. p. 2456. *Fn. Succ.* n. 1231.

Syst. Verz. d. W. Schm. n. 12. p. 103.

Hübner Beytr. I. Tab. 4. fig. X.

Habitat in Pomonae fructibus.



Phalaena artēsiaria Fabr.

PHALAENA artefiaria.

Der Schiefergraulichte mattgestrichelte Spannenmesser.

Phalaena artefiaria: pectinicornis alis griseis: striga obliqua alba maculaque ferruginea. *Fabr.* Ent. syst. T. V. n. 114. p. 161. *Mant. Inf.* T. II. n. 93. p. 195.

Verz. d. Wien. Schm. n. 2. p. 102.

Hübner Beytr. I. Tab. 4. fig. Y.

Habitat in Austria.

1875

1875

1875

1875

1875

- Tab. 1. *Tenthredo Amerinae* Fabric.
 — 2. *Tenthredo nassata* Fabric.
 — 3. *Tenthredo Abietis* Fabric.
 — 4. *Tenthredo crassa* Schrank.
 — 5. *Tenthredo Viennensis* Schrank.
 — 6. *Tenthredo rufiventris* Fabric.
 — 7. *Tenthredo atra* Fabric.
 — 8. *Tenthredo Capreae* Fabric.
 — 9. *Tenthredo blanda* Fabric.
 — 10. *Tenthredo sylvatica* Fabric.
 — 11. *Tenthredo depressa* Schrank.
 — 12. *Spheg sabulosa* Fabric.
 — 13. *Spheg arenaria* Fabric.
 — 14. *Spheg lutaria* Fabric.
 — 15. *Pompilus fuscus* Fabric.
 — 16. *Pompilus viaticus* Fabric.
 — 17. *Pompilus rufipes* Fabric.
 — 18. *Andrena caerulefcens* Fabric.
 — 19. *Andrena biscolor* Fabric.
 — 20. *Andrena haemorrhoidalis* Fabric.
 — 21. *Phalaena Sambucaria* Fabric.
 — 22. *Phalaena alniaria* Fabric.
 — 23. *Phalaena elinguaris* Fabric.
 — 24. *Phalaena crataegata* Fabric.



Tenthredo Amerinae Fabr.



TENTHREDO Amerinae.

Die aschgraue Blattwespe der glatten Weiden.

Tenthredo Amerinae: antennis clavatis, corpore nigro cinereo pubescente, abdomine subtus rufo, labio albo. *Fabric.* Ent. syst. T. III. n. 5. p. 105. Syst.

Ent. n. 4. p. 318. *Spec. Inf.* T. I. n. 4. p. 407. *Mant. Inf.* T. I. n. 4. p. 253.

Tenthredo Amerinae. *Linn.* Syst. Nat. n. 4. p. 921. ed. XIII. n. 4. p. 2654. *Fn.* Suec. n. 1536.

Degeer Inf. T. II. n. 3. p. 232. tab. 33. fig. 20.

Scop. carn. n. 720.

Goed. inf. I. tab. 64.

Lister - Goed. fig. 77. a.

Roefel Inf. Bel. T. II. Vesp. tab. I. et 2.

Schaeffer Ic. Inf. Ratisb. tab. 90. fig. 8. 9.

Larvata et declarata habitat in *Salice fragile*, *Caprea*, *vitellin*, &c.

Larva glabra viridis, linea dorsali nigra.

Fünf und sechzigstes Heft.

1877

1877
The following is a list of the
plants collected by me during
my visit to the island of
Santo Domingo, in the
month of August, 1877.

- 1. *Passiflora ligularis* Lamour.
- 2. *Passiflora ligularis* Lamour.
- 3. *Passiflora ligularis* Lamour.
- 4. *Passiflora ligularis* Lamour.
- 5. *Passiflora ligularis* Lamour.
- 6. *Passiflora ligularis* Lamour.
- 7. *Passiflora ligularis* Lamour.
- 8. *Passiflora ligularis* Lamour.
- 9. *Passiflora ligularis* Lamour.
- 10. *Passiflora ligularis* Lamour.

The above list is a preliminary one, and will be completed as I receive more specimens.



Tenthredo nassata Fabr.

J. S^t. fec.



TENTHREDO *nassata*.

Die plattbauchigte Blattwespe.

Tenthredo nassata: antennis septemnodiiis lutea, scutello punctoque alarum albis.

Fabric. Ent. syst. T. III. n. 37. p. 114. Syst. Ent. n. 16. p. 320. Spec. Inf.

T. I. n. 23. p. 410. Mant. Inf. T. I. n. 25. p. 254.

Tenthredo nassata. *Linn.* Syst. Nat. n. 38. p. 926. ed. XIII. n. 38. p. 2663.

Rossi Faun. Etrusc. T. II. n. 709. p. 23.

Habitat in sylvaticis. Variat femoribus posticis nigris.



Tenthredo Abietis Fabr.



1850 1851 1852

TENTHREDO Abietis.

Die Nadelholz-Blattwespe. La Mouche à Scie noire avec le milieu du ventre fauve. Geoffr.

Tenthredo Abietis: antennis septemnodis corpore nigro, abdominis segmentis quatuor ferrugineis. *Fabric.* Ent. syst. T. III. n. 41. p. 115. Syst. Ent. n. 19. p. 321. Spec. Inf. T. I. n. 28. p. 411. Mant. Inf. T. I. n. 30. p. 254.

Tenthredo Abietis. *Linn.* Syst. Nat. n. 18. p. 923. ed. XIII. n. 18. p. 2658. Fn. Suec. n. 1541.

Tenthredo nigra, abdominis medio ferrugineo. *Geoffr.* T. II. n. 29. p. 285.

Rossi Faun. etrusc. T. II. n. 718. p. 27.

Frisch Inf. P. II. tab. 1. fig. 21—24.

Habitat in sylvaticis acerosis.

a Magnitudo naturalis. b Eadem aucta.



Tenthredo crassa Schrank.



TENTHREDO crassa.

Die dicke Blattwespe.

Tenthredo crassa: nigra pedibus punctisque binis sub scutello rufis. Schrank. inf.
auftr. n. 669. p. 329.

Tenthredo crassa. Scop. carn. n. 730. ic. 730.

Habitat in hortis et ad fepes.

a Magnitudo naturalis. b Eadem aucta.

1872
1873





Tenthredo viennensis Schrank.



[Faint, illegible text, possibly a signature or title]

TENTHREDO viennensis.

Die Wienerische Blattwespe.

Tenthredo viennensis: antennis septemnodis nigra, abdomine cingulis quinque flavis; antennis subclavatis fulvis prope basin. *Schrank. Inf. austr. n. 666. p. 331.*

Rossi Faun. etrusc. T. II. n. F17. p. 26.

Habitat in hortis.

a Magnitudo naturalis. b Eadem aucta.

1870

1870

1870



Tenthredo rufiventris Fabr.

J. St. fec.



TENTHREDO rufiventris,

Die rotbleibichte Blattwespe.

Tenthredo rufiventris : (rufipennis) antennis septemnodiiis ante apicem albis nigra,
abdomine toto pedibusque testaceis, *Fabric. Ent. syst. T. III. n. 45. p. 117.*

Habitat in sylvaticis.

a Magnitudo naturalis. b Eadem aucta.

Handwritten text, likely a title or header, appearing as a faint, mirrored line.

Handwritten text, likely a title or header, appearing as a faint, mirrored line.

Handwritten text, likely a title or header, appearing as a faint, mirrored line.

Handwritten text, likely a title or header, appearing as a faint, mirrored line.



Tenthredo atra Fabr.

J. St. J. sc.

TENTHREDO atra.

Die Gagatschwarze Blattwespe. *La Mouche à scie noire à pattes fauves.* Geoffr.

Tenthredo atra: antennis septemnodiiis, corpore atro, pedibus rubris. *Fabric. Syst.*

Ent. n. 23. p. 321. *Spec. Inf. T. I. n. 33. p. 412. Mant. Inf. T. I. n. 35. p. 255. Ent. syst. T. III. n. 49. p. 117.*

Tenthredo atra. *Linn. Syst. Nat. n. 26. p. 924. ed. XIII. n. 26. p. 2660. Fn. Suec. n. 1552.*

Geoffr. Inf. T. II. n. 25. p. 283.

Scop. carn. n. 729. ic. 729.

Schrank. inf. austr. n. 660.

Rossi Fn. etrusc. T. II. n. 729. p. 30.

Habitat frequens in hortis, primo vere.



Tenthredo Capreae Fabr.



[Faint, illegible handwritten text]

TENTHREDO Capreae.

Die Palmweiden-Blattwespe. La Bedaude du Saule. Geoffr.

Tenthredo Capreae: antennis septemnodiiis flava, capite thorace abdomineque supra nigris, alis puncto flavo. *Fabr.* Ent. syst. T. III. n. 54. p. 118. *Syst. Ent.* n. 27. p. 322. *Spec. Inf.* T. I. n. 40. p. 414. *Mant. Inf.* T. I. n. 42. p. 255.

Tenthredo Salicis Capreae. *Linn.* *Syst. Nat.* n. 55. p. 928. ed. XIII. n. 55. p. 2663. *Fn. Suec.* n. 1571.

Geoffr. *Inf.* T. II. n. 20. p. 281.

Goed. *Inf.* I. tab. 19.

Albin. *Inf.* tab. 59. fig. 9. h.

Frisch. *Inf.* P. VI. tab. 4.

Schrank. *inf. austr.* n. 685.

Habitat in Salice, Ribe, quam quotannis destruit intacta Ribe nigra.

a Magnitudo naturalis. b Eadem aucta. .

1870

Handwritten text, likely bleed-through from the reverse side of the page. The text is mostly illegible due to fading and blurring.

Handwritten text, likely bleed-through from the reverse side of the page. The text is mostly illegible due to fading and blurring.

Handwritten text, likely bleed-through from the reverse side of the page. The text is mostly illegible due to fading and blurring.



Tenthredo blanda Fabr.



[Faint, illegible handwritten text]

TENTHREDO blanda.

Die Blattwespe mit dem nur in der Mitte rothem Unterleib.

Tenthredo blanda: antennis septemnodis atra, abdomine medio rufo, femoribus posticis macula alba. *Fabric.* Syst. Ent. n. 30. p. 323. Spec. Inf. T. I. n. 45 p. 415. Mant. Inf. T. I. n. 47. p. 255. Ent. syst. T. III. n. 59. p. 119.

Habitat frequens in nemoribus, fagetis. in dumetis et in hortis.

a Magnitudo naturalis. b Eadem aucta.



Tenthredo sylvatica Fabr.



[Faint, illegible handwritten text]

TENTHREDO sylvatica.

Die Wald - Blattwespe.

Tenthredo sylvatica: antennis multiarticulatis, corpore nigro, pedibus thorace-
que characteribus flavis. *Fabric.* Ent. syst. T. III. n. 67. p. 121. Syst. Ent.
n. 34. p. 323. Spec. Inf. T. I. n. 52 p. 416. Mant. Inf. T. I. n. 55. p. 256.
Tenthredo sylvatica: *Linn.* Syst. Nat. n. 41. p. 926. ed. XIII, n. 41. p. 2663.
Fn. Suec. n. 1561.

Degeer Inf. T. II. P. II. n. 36. p. 292. tab. 40. fig. 23.

Habitat in sylvaticis.

a Magnitudo naturalis. b Eadem aucta.

Die Naturgeschichte
der Pflanzenwelt

Die Naturgeschichte der Pflanzenwelt ist ein weites Feld, das sich mit den verschiedenen Arten von Pflanzen beschäftigt, die auf der Erde zu finden sind. Es umfasst die Beschreibung der äußeren Erscheinung der Pflanzen, ihre Lebensweise, ihre Verbreitung und die Beziehungen zwischen ihnen und ihrer Umgebung. Die Pflanzenwelt ist eine der wichtigsten Grundlagen des Lebens auf der Erde, da sie Sauerstoff produziert und Nahrung für viele Tiere liefert.

Die Pflanzenwelt ist in verschiedene Gruppen unterteilt, wie zum Beispiel in Moos, Farne, Gymnospermen und Angiospermen. Jede Gruppe hat ihre eigenen charakteristischen Merkmale und Lebensweisen. Die Pflanzenwelt ist auch sehr vielfältig, mit Tausenden von verschiedenen Arten, die in verschiedenen Umgebungen zu finden sind.



Tenthredo depressa Schwank.



TENTHREDO depressa.

Die flachgedrückte Blattwespe. La Mouche à scie à ventre et pattes fauves et corcelet panaené. Geoffr.

Tenthredo depressa: capite thoraceque nigro characteribus flavis, pedibus abdomineque ferrugineis. *Schrank. inf. austr. n. 691. p. 342.*

Geoffr. Inf. T. II. n. 21. p. 281.

Degeer Inf. T. II. P. II. p. 1040. tab. 40. fig. 22.

Dewill. Ent. T. III. 124. 131.

Rossi Faun. Etrusc. Mant. n. 243. p. 110.

Ruri degit.

a Magnitudo naturalis, b Eadem aucta.



Sphex sabulosa Fabr.



SPHEX fabulosa.

Die Sand Afterwespe. Die Grabwespe. L'Ichneumon noir à ventre fauve en-devant et à long pedicule. Geoffr.

Sphex fabulosa: hirta nigra abdominis petiolo biarticulato: segmento secundo tertioque ferrugineis. *Fabric.* Ent. syst. T. III. n. 1. p. 198. *Syst. Ent.* n. 1. p. 346. *Spec. Inf.* T. I. n. 1. p. 442. *Mant. Inf.* T. I. n. 1. p. 273.

Sphex fabulosa. *Linn.* *Syst. Nat.* n. 1. p. 941. ed. XIII. n. 1. p. 2723. *Fn. Suec* n. 1648.

Ichneumon niger abdomine fulvo postice nigro, petiolo longissimo.

Geoffr. *Inf.* T. II. n. 36. p. 349.

Degeer. *Inf.* T. II. P. II. n. 5. p. 822. tab. 28. fig. 7.

Scop. carn. n. 770. ic. 770.

Schrank. *inf. austr.* n. 768.

Frisch. Inf. P. II. tab. I. fig. 6.

Schiffer Ic. Inf. Ratisb. tab. 83. fig. 1.

Rossi Faun. etrusc. T. II. n. 808. p. 60.

Habitat in terra fabulosa, ubi canis adinstar pedibus anticis cuniculum fodit larvamque glossati s. araneae semimortuam in eo sepelit, cui ovulum concredit, quo facto orificium terra claudit.



Sphex arenaria Fabr.



SPIIEX arenaria.

Die Flugjand - Afterwespe.

Spex arenaria: nigra hirta, abdominis petiolo uniarticulato, segmento secundo tertioque rufis, alis longitudine corporis. *Fabric.* Ent. syst. T. III. n. 2. p. 199. Mant. Inf. T. I. n. 2. p. 273.

Spbex hirsuta. Scop. carn. n. 772. ic. 772.

Schrank. inf. austr. n. 769.

Ressi Fn. Etrusc. T. II. o. 809.

Habitat in arenosis passim. Differt manifeste a praecedenti abdominis petiolo breviori uniarticulato toto nigro alisque longitudine abdominis.



Sphex lutaria Fabr.

J. St. J. sc.



SPHEX lutaria.

Die Lehm - Aft er w espe.

Sphex lutaria: nigra glabra abdominis petiolati segmento secundo tertioque rufis, labio argenteo. *Fabric. Ent. Syst. T. III. n. 3. p. 199. Mant. Inf. T. I. n. 3. p. 273.*

Habitat cum praecedentibus. Differt itidem ab iis triplo minori statura. Eandem cum praecedentibus oeconomiam exercere suadet corporis fabrica et habitus consimilis.

a Magnitudo naturalis. b Eadem aucta.

1872

1872

1872

1872

1872



Pompilus fuscus Fabr.

St fec.



POMPILVS fuscus.

Die braune Grabwespe. L' Ichneumon noire, avec les trois anneaux anterieurs du ventre rougentres, et les ailes noires. Geoffr.

Pompilus fuscus: glaber ater abdomine basi ferrugineo. *Fabric.* Supplement. Ent. syst. n. 3. p. 246.

Spex fusca. *Fabric.* Ent. syst. T. III. n. 46. p. 210. Syst. Ent. n. 19. p. 349. Spec. Inf. T. I. n. 29. p. 447. Mant. Inf. T. I. n. 34. p. 276.

Sphex fusca: atra laevis, abdominis segmentis tribus anticis subferrugineis. *Linna.* Syst. Nat. n. 16. p. 944. ed. XIII. n. 16. p. 2729. Fn. Suec. n. 1652.

Geoffr. Inf. T. II. n. 74. p. 354.

Degeer Inf. T. II. P. II. p. 147. tab. 28. fig. 6.

Rossi Fn. Etrusc. T. II. n. 813. p. 62.

Habitat in sabuletis, larvas attrahens, sepeliens.

a Magnitudo naturalis. - b Eadem aucta.

[Faint, illegible handwritten text, likely bleed-through from the reverse side of the page.]

7



Pompilus viaticus Fabr.

L. St. f. 101.



[Faint, illegible text, possibly a signature or date]

POMPILVS viaticus.

Die rothe Grabwespe.

Pompilus viaticus: pubescens niger alis fuscis, abdomine antice ferrugineo: cingulis nigris. *Fabric.* Supplem. Ent. syst. n. 4. p. 246.

Sphex viatica. *Fabric.* Ent. syst. T.III. n. 47. p. 210. - Syst. Ent. n. 20. p. 349. Spec. Inf. T. I. n. 30. p. 448. Mant. Inf. T. I. n. 25. p. 276.

Sphex viatica: *Linn.* Syst. Nat. n. 15. p. 943. ed. XIII. n. 15. p. 2729. Fn. Suec. n. 1651. *Amoen. Acad.* T. III. p. 330.

Degeer Inf. T. II. P. II. n. 6. p. 153. tab. 28. fig. 16.

Frisch Inf. P. II. tab. 1. fig. 13.

Rossi Faun. Etrusc. T. II. n. 814. p. 62.

Habitat in sabuletis, caniculum fodiens, larvam glossati occidens, attrahens, sepeliens, imposito ovo obturans.

1871

1871

Faint, illegible text, possibly bleed-through from the reverse side of the page. The text is arranged in several lines and appears to be a list or a set of notes.



Pompilus rufipes Fabr.



POMPILVS rufipes.

Die rothfüßichte Grabwespe.

Pompilus rufipes: ater abdominis segmentis utrinque puncto albo, alis apice fuscis. *Fabric. Suppl. Ent. syst. n. 27. p. 250.*

Sphex rufipes. *Fabric. Ent. syst. T. III. n. 66. p. 214. Syst. Ent. n. 29. p. 351. Spec. Inf. T. I. n. 40. p. 449. Mant. Inf. T. I. n. 47. p. 277.*

Sphex rufipes. *Linn. Syst. Nat. n. 29. p. 945. ed. XIII. n. 29. p. 2731. Fn. Suec. n. 1659.*

Habitat in sabuletis.

a Magnitudo naturalis. b Eadem aucta.



Andrena coerulea Fabr.



[Faint, illegible text or signature at the bottom of the page]

ANDRENA caerulefcens.

Die blaulichte Waldbiene.

Andrena caerulefcens: fusca subvillosa, abdomine caerulefcente: incisurarum marginibus albicantibus. *Fabric.* Ent. syst. T. III. n. 1. p. 307, Syst. Ent. n. 1. p. 376. *Spec. Inf.* T. I. n. 1. p. 472. *Mant. Inf.* T. I. n. 1. p. 298.
Apis caerulefcens. *Linn.* Syst. Nat. n. 31. p. 985. ed. XIII. n. 21. p. 2793.
Roffi Faun. Etrusc. T. II. n. 1. p. 96.

Habitat in hortis, visitans flores labiatos.

a Magnitudo naturalis. b Caput auctum.



Andrena bicolor Fabr.

ANDRENA bicolor.

Die zweyfärbigte Waldbiene.

Andrena bicolor: thorace villosa ferrugineo, abdomine atro immaculato. *Fabric.*

Ent. syst. T. III. n. 12. p. 310. Syst. Ent. n. 4. p. 376. Spec. Inf. T. I.
n. 6. p. 473. Mant. Inf. T. I. n. 7. p. 298.

Roffi Faun. Etrusc. T. II. n. 896. p. 79.

Habitat in sylvis, et apud nos in hortis.

a Magnitudo naturalis. b Eadem aucta.



Andrena haemorrhoidalis Fabr.



[Faint, illegible text, possibly a species name or description]

ANDRENA haemorrhoidalis.

Die rothafterichte Waldbiene.

Andrenna haemorrhoidalis: nigra ano ferrugineo. *Fabric.* Ent. syst. T. III. n. 25.
p. 313. *Syst.* Ent. n. 9. p. 377. *Spec. Inf.* T. I. n. 13. p. 474. *Mant.*
Inf. T. I. n. 15. p. 299.

Habitat in Salviae floribus.

a Magnitudo naturalis. b Eadem aucta.



Phalaena sambucaria Fabr.

f. St. sc.

PHALAENA sambucaria.

Die Hollunder - Spanner. La Souffrée à queue. Geoffr.

Phalena sambucaria: pectinicornis alis caudato - angulatis flavescens: strigis duabus obscurioribus, posticis apice bipunctatis. *Fabric.* Ent. syst. T. V. n. 19. p. 134. *Syst.* Ent. n. 10. p. 621. *Spec. Inf.* T. II. n. 12. p. 243. *Mant. Inf.* T. II. n. 16. p. 186.

Phalaena Geometra sambucaria. *Linn.* *Syst. Nat.* n. 203. p. 860. ed. XIII. n. 203. p. 2449. *Fn. Suec.* n. 1222.

Mus. Lud. Vln. p. 391.

Syst. Verz. d. W. Schm. n. 1. p. 103.

Geoffr. *Inf.* T. II. n. 58. p. 138.

Sepp. *Inf.* VI. tab. 1.

Rösel *Inf. Bel.* I. Phal. 3. tab. 6.

Als Larve hält sich dieser Spanner auf dem schwarzen Hollunder (*Sambuc. nigra* L.) auf.



Phalaena alniaria Fabr.

PHALAENA alniaria.

Der Erlenspanner.

Phalaena alniaria: pectinicornis alis erosis flavis fusco - pulverulentis: strigis duabus fuscis. *Fabric.* Ent. syst. T. V. n. 24. p. 136. Syst. Ent. n. 12. p. 622
Spec. Inf. T. II. n. 16. p. 244. Mant. Inf. T. II. n. 19. p. 186.

Phalaena Geometra alniaria. Linn. Syst. Nat. n. 205 p. 860. ed. XIII. n. 205.
p. 2450. Fn. Suec. n. 1230.

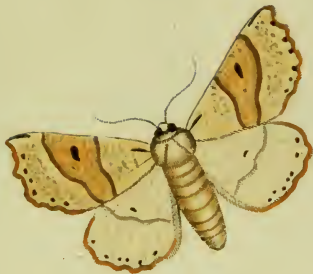
Syst. Verz. d. W. Schm. n. 2. p. 103.

Degeer Inf. T. I. tab. 10. fig. 13. 14.

Rösel Inf. Bel. I. Phal. 2. tab. I.

Schaeffer Ic. Inf. Ratisb. tab. 135. fig. 1. 2.

Dieser Spanner lebt als Larve auf unsern gewöhnlichen Obstbäumen.



Phalaena elinguararia Fabr.

PHALAENA elinguaris.

Der Birnspanner.

Phalaena elinguaris: pectinicornis alis cinereis: anticis fascia lata obscuriore, puncto medio nigro. *Fabric. Ent. syst. T. V. n. 107. p. 159. Syst. Ent. n. 43, p. 628. Spec. Inf. T. II. 53. p. 252. Mant. Inf. T. II. n. 89. p. 195.*

Phalaena elinguaris. Linn. Syst. Nat. n. 211. p. 862. ed. XIII, n. 211. p. 2461. Fn. Suec n. 1235.

Rösel Inf. Bel. I. Phal. 3. tab. 9.

Hält sich als Larve auf dem Birnbaum auf.



Phalaena crataegata Fabr.

PHALAENA crataegata.

Der Weiszdornspanner. La citronellée. Geoffr.

Phalaena crataegata: feticornis alis flavissimis: anticis maculis costalibus tribus ferrugineis: media subargentea. *Fabric.* Ent. syst. T. V. n. 176: p. 178. *Syst.* Ent. n. 65. p. 633. *Spec. Inf.* T. II. n. 98. p. 259. *Mant. Inf.* T. II. n. 143. p. 201.

Phalaena Geometra crataegata. *Linn.* *Syst. Nat.* n. 243 p. 868. ed. XIII. n. 243. p. 2472. *Fn. Succ.* n. 1283.

Verz. d. W. Schm. n. 13. p. 104.

Geoffr. *Inf.* T. II. n. 59. p. 139.

Sepp. *Inf.* VI, tab. 6.

Wohnt als Larve auf dem Weiszdorn.

[The following text is extremely faint and illegible due to low contrast and blurring. It appears to be a list or a series of entries, possibly containing names and dates.]

des sechs und sechzigsten Hefts.

- Tab. 1. *Scarites laevigatus* Fabric.
 — 2. *Carabus Scheidleri* Megerle.
 — 3. *Anobium tessellatum* Fabric.
 — 4. *Anobium striatum* Fabric.
 — 5. *Anobium perti. ax* Fabric.
 — 6. *Anobium paniceum* Fabric.
 — 7. *Anobium abietis* Fabric.
 — 8. *Buprestis graminis* Panzer. —
 — 9. *Lamia pedestris* Fabric.
 — 10. *Callidium vini* Panzer.
 — 11. *Bruchus Pisi* Fabric.
 — 12. *Bruchus Cisti* Fabric.
 — 13. *Bostrichus micrographus* Fabric.
 — 14. *Bostrichus testaceus* Fabric.
 — 15. *Bostrichus Fraxini*. Panzer.
 — 16. *Staphylinus murinus* Fabric.
 — 17. *Staphylinus armatus* Panzer.
 — 18. *Scolia violacea* Panzer.
 — 19. *Cimex Nigellae* Fabric.
 — 20. *Cimex albolineatus* Fabric.
 — 21. *Bombyx Quercus* Mas. Fabric.
 — 22. *Bombyx Quercus Femina* Fabric.
 — 23. *Bombyx Pruni* Fabric.
 — 24. *Bombyx Abietis* Esper.



Scarites laevigatus Fabr.

J.S. f.

SCARITES laevigatus.

Der geglättete Schlupfkäfer.

Scarites laevigatus: thorace canaliculato postice rotundato ater, elytris laevissimis.
Fabric. Ent. syst. T. I. n. 5. p. 95.

Benevole mecum communicavit *Cl. Megerle* Entomologus acutissimus Vienne-
nensis, qui hunc in *Lido Venetiis* detexit, ubi in arena maris foramina perpendi-
cularia fodit. Lectus quoque in Germania australi, verum hactenus perraro.

Elytra omnino sunt laevissima, quamvis striis argutissimis sint exarata.

a Magnitudo naturalis. b Pes anticus magnitudine auctus.



Carabus Scheidleri Megerle.

J. St. fec.



CARABVS Scheidleri.

Der Scheidlerische Laufkäfer.

Carabus Scheidleri: apterus ater, capite thoraceque cupreis, elytris viridi aeneis
fuitis omnibus punctis excavatis, serie alternante dispositis.

Habitat ad montem Gallizin Viennae Austriae.

Legit ibidem *Cl. Megerle* novam huius Carabi speciem, necumque benigne,
sub hacce Viennae iam iam recepta nomenclatura communicavit.

Magnitudo et statura *Carab. gemmat.* aut *hortensis*, sed magis oblongus.
Antennae nigrae, ob pubem fuscam, fuscescentes. Caput obscure cupreo-aeneum
antice foveola subtrigona impressa. Os atrum. Palpi longiusculi exserti atrii. Tho-
rax cordatus cupreus punctis plurimis impressus, medio linea longitudinali exaratus.
Coleoptera oblonga viridi aenea, dorso cupreo nitida. Elytra striata; striarum
omnium paribus, quorum septem numerantur, punctis excavatis, ita tamen dispo-
sitis, ut serie alternante elytra percurrant. Corpus atrum nitidum. Pedes arri: ti-
biis mediis apice lineola cuprea, quae et in aliis Carabis maioribus distincte adest.
a Magnitudo naturalis. b Elytron lente auctum.



Anobium tessellatum Fabr.

J. St. fec.



ANOBIVM tessellatum.

Der würfelartig gefleckte Hauskäfer. La Vrilette savoyarde. Geoffr.

Anobium tessellatum: fuscum thorace inaequali, elytris subtesselatis. *Fabric. Ent.*

syft T. I. n. I. p. 236. ↗

Byrrhus totus nigro fuscus. *Geoffr. T. I. n. 4. p. 112.*

Pinus pulsator. Schaller in nov. act. soc. nat. cur. Hal. T. I. p. 249.

Herbst Nat. d. Käf. T. V. n. 1. p. 53. tab. 47. fig. 2. a. A.

Scriba Symb. ent. III. p. 222.

Paykull Faun. Suec. T. I. n. 4. p. 305.

Illiger Kugelanns Pr. Käf. n. 1. p. 325.

Panzer Ent. germ. I. n. 1. p. 108.

Habitat in truncis putridis arborum et in aedibus antiquis.

a Magnitudo naturalis. b Eadem aucta.



Anobium striatum Fabr.

A N O B I V M striatum.

Der gestreifte Hauskäfer.

Anobium striatum: fuscum thorace inaequali: punctis duobus baseos ferrugineis, elytris striatis. *Fabric. Mant. Inf. T. I. n. 1. p. 39. Ent. syst. T. I. n. 2. p. 236.*

Ptinus pertinax. *Linn. Syst. Nat. n. 2. p. 565. ed. XIII.*

Dermestes pertinax. *Linn. Faun. Suec. n. 414.*

Degeer Inf. T. IV. n. 1. p. 227. tab. 8. fig. 24 — 28.

Anobium fagi. *Herbst Nat. d. Käf. T. V. n. 3. p. 57. tab. 47. fig. 4. c. C.*

Herbst im Archiv. IV. n. 2. p. 26. tab. 20. fig. 12.

Paykull Faun. Suec. T. I. n. 2. p. 304.

Illiger Kugel. Pr. Käf. n. 3. p. 327.

Panzer Ent. germ. I. n. 2. p. 109. et n. 14. p. 111.

Habitat in ligno antiquo, quod destruit.

Antennae testaceae articulis tribus extimis pectinatis. Pedes fusci.

a Magnitudo naturalis. b Eadem aucta.



Anobium pertinax Fabr.

Sculten



[Faint, illegible handwritten text]

ANOBIVM pertinax.

Der gemeine Hauskäfer. La Vriette des tables. Geoffr.

Anobium pertinax: fuscum immaculatum thorace compresso. *Fabric. Syst. Ent.*
n. 1. p. 62. *Spec. Inf. T. I. n. 1. p. 71.* *Mant. Inf. T. I. n. 2. p. 39.* *Ent.*
syst. T. I. n. 5. p. 237.

Byrrhus. Geoffr. Inf. T. I. n. 1. p. 111. tab. 1. fig. 6.

Ptinus punctatus. Degeer Inf. T. IV. n. 3. p. 230.

Herbst Nat. d. Käf. T. V. n. 2. p. 54. tab. 47. fig. 3. b. B.

Poykull Faun. Suec. T. I. n. 3. p. 305.

Illiger Kugel. Pr. Käf. n. 5. p. 329.

Panzer Ent. germ I. n. 5. p. 109.

Habitat in aedibus antiquis a ligno confecta destruens. Devoratus a *Clero formicario* F. Captum se contrahit immobile, more plurimis ex hco genere communi.

a Magnitudo naturalis. b Eadem aucta.



Anobium paniceum Fabr.

ANOBIVM paniceum.

Das Brodkäferchen. La Vrilette de la farine. Geoffr.

Anobium paniceum: pubescens ferrugineum elytris striatis. *Fabric. Ent. syst. T. I.*
n. 8. p. 237.

Dermeestes paniceus. *Fabric. Syst. Ent. n. 14. p. 57. Spec. Inf. T. I. n. 18.*
p. 66. *Mant. Inf. T. I. n. 22. p. 35.*

Dermeestes paniceus. *Linn. Syst. Nat. n. 19. p. 564. ed. XIII. n. 19. p. 1596. Fn.*
Suec. n. 431.

Geoffr. Inf. T. I. n. 2. p. 111.

Anobium ferruginæum. *Herbst im Archiv. T. IV. n. 3. p. 27. tab. 20. fig. 13.*

Anobium paniceum. *Herbst Nat. d. Käf. T. V. n. 5. p. 59. tab. 47. fig. 6. e. E.*

Poykull Faun. Suec. T. I. n. 6. p. 307.

Illiger Kug. Pr. Käf. n. 6. p. 330.

Panzer Ent. germ. I. n. 8. p. 110.

Habitat in pane diutius affervato, in ligaturis librorum antiquorum, in radicibus haud rite exsiccatis, et in entomophylaceis, in quibus saepe saepius infecta destituit.

a Magnitudo naturalis. b Eadem aucta.



Anobium Abietis Fabr.

ANOBIVM Abietis.

Das Hauskäferchen im Tannenholze.

Anobium Abietis: fuscum clytris laevibus pedibusque testaceis. *Fabric.* Ent. syst.

T. I. n. 9. p. 238.

Anob. moll. var. *β.* *Paykull.* Fn. Suec. T. I. n. 5. p. 307.

Herbst Nat. d. Käf. T. V. n. 6. tab. 47. fig. 7. f. F.

Panzer Ent. germ. I. n. 9. p. 110.

Habitat in conis Pini et Abietis.

Illustri *Paykull* l. c. varietas *Anob. moll.* est.

a Magnitudo naturalis. b Eadem aucta.

1844

Journal of the ...

...

...

...

...

...

...



Buprestis graminis Megerle.



BVPRESTIS graminis.

Der Gras - Prachtkäfer.

Buprestis graminis: elytris integris supra viridi aenea opaca, ubtus nitida, thorace obscuriore.

Habitat in Graminosis Viennae Austriae. *Dn. Megerle.*

Caput et thorax viridi aenea. Oculi fufci. Antennae breviusculae. Elytra integra viridi aenea opaca subrugosa punctata. Pedes viridi aenei. Corpus subtus aeneo nitidulum.

a Magnitudo naturalis. b Eadem aucta.

[The text on this page is extremely faint and illegible due to significant fading and staining. It appears to be a list or a series of entries, possibly related to botanical specimens, but the specific details cannot be discerned.]



Lamia pedestris Fabr.

J. St. fec.



L A M I A p e d e s t r i s :

Der Fußgänger.

Lamia pedestris: thorace spinoso atra: vitta integra alba, antennis mediocribus.

Fabric. Syst. Ent. n. 27. p. 176. Spec. Inf. T. I. n. 41. p. 223. Mant. Inf. T. I. n. 53. p. 141. Ent. syst. T. II. n. 82. p. 289.

Cerambyx pedestris. Linn Syst. Nat. n. 51. p. 631. ed. XIII. n. 51. p. 1835.

Cerambyx arenarius. Scop. carn. n. 168. ic. 168. exclus. var. 1.)

Tergesti lectus ab amicissimo *Megerle*, etiam in Germania obuius.

Saepiuscule ast perperam a plurimis Entomologis cum *Lamia rufipedi* F. confusus: distinctus omnino *elytris bolofericeis*.

a Magnitudo naturalis. b Eadem aucta.

1875

1875

[Faint, illegible text, likely bleed-through from the reverse side of the page]



Callidium vire Mihi.



CALLIDIUM Vini.

Der Listkäfer in den Weinfässern.

Callidium Vini: thorace subtuberculato, corpore obscure ferrugineo, elytris glauco ferrugineis, antennis mediocribus.

Habitat quotannis in doliis vetustis Viennae. Dn. Megerle.

Minutum, et distinctum a *Callid. pusillo* F. Corpus totum obscure ferrugineum. Elytra ferruginea, ob rorem glaucum, quo obducta, et glaucescentia.

a Magnitudo naturalis. b Eadem aucta.



Bruchus Pisi Fabr.

J. St. fec.

BRUCHUS Pisi.

Das Erbsenkäferchen. Der Muffelkäfer in den Saubohnen. Le Mylabre à croix blanche. Geoffr.

Bruchus Pisi: elytris nigris albo maculatis, podice albo: punctis binis nigris.
Fabric. Syst. Ent. n. 2. p. 64. *Spec. Inf. T. I. n. 2. p. 74. Mant. Inf. T. I. n. 4. p. 41. Ent. syst. T. II. n. 5. p. 370.*

Bruchus Pisi. Linn. Syst. Nat. n. 1. p. 604. ed. XIII. n. 1. p. 1734. *Mus. Lud. Vir.* p. 35.

Mylabris fusca cinereo nebulosa abdominis apice cruce alba. Geoffr. Inf. T. I. n. 1. p. 267. tab. 4. fig. 9.

Degeer Inf. T. V. tab. 16. fig. 3. 4.

Laria Salicis. Scop. carn. n. 63. ic. 63.

Schrank, inf. austr. n. 190.

Rossi faun. etrusc. T. I. n. 108. p. 44.

Schäffer Ic. Inf. Ratisb. tab. 213. fig. 4. a. b.

Ledermüll. microsc. T. II. tab. 99. fig. 2.

Panzer Ent. germ. I. n. 1. p. 290.

Habitat in leguminibus, in Pisi et Vici Fabae seminibus, quae destruit.
Devoratur a *Gracula Quiscula*.

a Magnitudo naturalis. b Eadem aucta.



Bruchus Cisti Fabr.



BRUCHVS Cifti.

Der Muffelkäfer auf den Cistenröslein.

Bruchus Cifti: ater immaculatus femoribus muticis. *Fabric.* Syst. Ent. n. 7. p. 65.
Spec. Inf. T. I. n. 12. p. 76. Mant. Inf. T. I. n. 16. p. 42. Ent. syst. T. II.
n. 16. p. 372.

Rossi Faun. Etrusc. T. I. n. 111. p. 45.

Bruchus villosus. *Sturm* Verz. n. 23. p. 53. tab. 2. fig. 11.

Panzer Entom. germ. I. n. 5. p. 291.

Habitat in Cifti helianthem. floribus.

a Magnitudo naturalis. b Eadem aucta.

1898

1898

1898

1898

1898

1898

1898

1898

1898



Bostrichus Micrographus Fabr.



BOSTRICHVS micrographus.

Der Kleinschreiber. Ips micrographe Degeer.

Bostriehus micrographus : ferrugineus elytris integris testaceis. *Fabric.* Mant. Inf.

T. I. n. 7. p. 37.

Dermestes micrographus. *Linn.* Syst. Nat. n. 11. p. 562. ed. XIII. n. 7. p. 1601.

Degeer Inf. T. V. n. 4. p. 195.

Roffi Faun. etrusc. T. I.

Habitat in ligno.

Elytra in hoc specimine thoraci concolora, et pedes testacei.

a Magnitudo naturalis. b Eadem aucta.

32 13



Bostrichus testaceus Fabr.

BOSTRICHVS - testaceus.

Der gelblichte Borkenkäfer.

Bostrichus testaceus: glaber testaceus, elytris laevibus longitudine abdominis. *Fabric.* Mant. Inf. T. I. n. 4. p. 37. Ent. Syst. T. II, n. 18. p. 367.

Habitat in Pini truncis.

a Magnitudo naturalis. b Eadem aucta.

1881

1881

1881

1881



Bostrichus Fraxini Mihi.

BOSTRICHVS Fraxini.

Der Eschen - Borkenkäfer.

Bostriehus Fraxini: ater fusco cineroque varius, elytris punctatis striatis, antennis testaceis clava cinerea acuta.

Lectus Mense Septembr. 1798 in *Fraxino excelsiori*, in cuius cortice tophos exstruit, in quibus copiose nididulat. Variat rarius elytris basi rufescentibus.

Caput atrum fronte cinereo. Antennae testacea clava cinerea acuta. Thorax ater, dorso margineque laterali cinereis. Scutellum cinereum. Elytra striata, et inter strias punctata, atra fusco cineroque varia. Pedes fusci tibiis tarsisque pallidioribus.

a Magnitudo naturalis. b Eadem aucta.



Staphylinus murinus Fabr.

STAPHYLINUS murinus.

Der mäusefarbige Raubkäfer. Le Staphylin, velouté. Geoffr.

Staphylinus murinus: pubescens cinereus nigro nebulosus abdomine atro, pedibus nigris. *Fabric. Syst. Ent. n. 2. p. 265. Spec. Inf. T. I. n. 2. p. 334. Mant. Inf. T. I. n. 3. p. 219. Ent. syst. n. 4. p. 520.*

Staphylinus murinus. Linn. Syst. Nat. n. 2. p. 683. ed. XIII. n. 2. p. 2026. Fn. Suec. n. 840.

Staphylinus villosus e fusco cinereoque viridi tessellatus. Geoffr. Inf. T. I. n. 6. p. 362. Scop. carn. n. 302. ic. 302.

Schrank inf. austr. n. 433.

Roffi Faun. etrusc. T. I. n. 608. p. 247.

Paykull Monogr. Staph. n. 14. p. 8.

Schäffer Ic. Inf. Ratisb. tab. 4. fig. 11.

Panzer Ent. germ. I. n. 3. p. 352.

Habitat in cadaveribus et in animalium stercore. Elytra subtus caerulea.



Staphylinus armatus Mili.

J. St. f. v.

STAPHYLINVS armatus.

Der bewafnete Raubkäfer.

Staphylinus armatus: ater, vertice spina gemina porrecta, thoracis antico in cornu acutum protenso, elytris anoque rufis, pedibus piceis.

Lectus prope Erlang a Dn. Müller Suisurtenfi, Medicinæ et historiae naturalis cultore indefesso.

Statura *St. fulgid.* est minor. Caput atrum transversum laeve, vertice spina utrinque prorecta. Mandibulae exsertae fuscae forcipatae, dentatae. Oculi protuberantes atrii. Antennae fuscae, articulis extremis crassioribus. Thorax ater suborbiculatus vage punctatus, dorso lineola incisa, antice in apophysin acutam terminatus. Collare rufum. Elytra rufa punctis plurimis impressa, macula scutellari triangulari nigra. Abdomen nigrum, ano rufo. Pedes picei, tibiis mediis ferrulatis. Corpus subtus obscure fuscum nitidulum.

a Magnitudo naturalis. b Eadem aucta. c Thorax, caput aucta.



Scolia violacea Mihi.

J. St. fec.

SCOLIA violacæa.

Die violettflügelichte Drehwespe.

Scolia violacea: atra, abdominis segmento secundo maculis duabus, tertio quartoque fasciis interruptis flavis.

Habitat in Germania australi. Dn. *Megerle*.

Caput atrum parvum immaculatum fronte leviter pubescente. Mandibulae fuscae acute. Antennae incurvae crassiusculae breves. Thorax ater punctatus pilosus. Abdomen atrum nitidum: segmento primo immaculato, secundo maculis duabus, tertio fascia interrupta latiori, quarto angustissima flavis. Anus acuminatus. Pedes nigri hirsuti, femoribus clavatis. Alae violaceae lineola marginis antici lata flava.



Cimex Nigellae Fabr.

J. St. See

CIMEX Nigellae.

Die Schwarzkümmel - Wanze.

Cimex Nigellae: scutellaris nigro obscurus thoracis antice abdominis margine pedibusque albis. *Fabric. Ent. syst. T. VI n. 8. p. 82.*

Habitat Viennae Auftr. Dn. *Megerle.*

a Magnitudo naturalis. b Eadem aucta.



Cimex albolineatus Fabr.

CIMEX *albolineatus*.

Die weißgestrichelte Wanze.

Cimex albolineatus: scutellaris thorace subspinoso griseus albostriatus. *Fabric.*
Spec. Inf. T. II. n. 22. p. 342. Mant. Inf. T. II. n. 25. p. 282. Ent. syst.
T. VI. n. 32. p. 88.

Stoll. Cimic. tab. 23. fig. 146.

Habitat Viennae Austr. Dn. *Megerle*.

a Magnitudo naturalis. b Eadem aucta.



Bombyx Quercus Mas Fabr.

Jac. Sturm fec.



BOMBYX Quercus. Mas.

*Der Eichenspinner. Der Heckenkriecher. Der Quittenvogel. La
minime à bande. Geoffr. Das Männchen.*

Bombyx Quercus: alis reversis ferrugineis striga flava, anticis puncto albo. *Fabric.* Syst. Ent. n. 24. p. 562. Spec. Inf. T. II. n. 39. p. 175. Mant. Inf. T. II. n. 47. p. 112. Ent. Syst. T. IV. n. 53. p. 423.

Phalaena Bombyx Quercus. *Linn.* Syst. Nat. n. 25. p. 814. ed. XIII. n. 25. p. 2411. Fn. Suec. n. 1106.

System. Verz. d. W. Schm. n. 3. p. 56.

Geoffr. Inf. T. II. n. 13. p. 111.

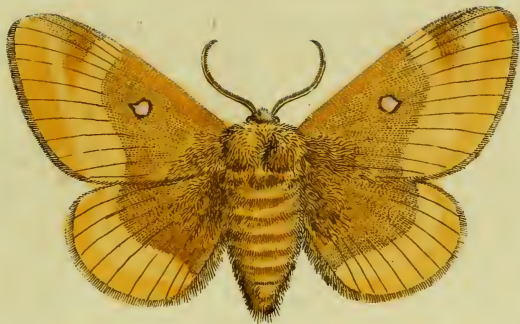
Scop. carn. n. 487. ic. 487.

Esper. eur. Schm. T. II. p. 81. tab. 13. fig. 2. 6. tab. 14. fig. 1. 2.

Roefel Inf. Bel. 1 Th. tab. 35. a. fig. 1. tab. 35. b. fig. 4. 5. 6.

Borkhausen eur. Schm. III. B. n. 22. p. 84.

Dieser Spinner findet sich als Larve auf Eichen, Hainbuchen, auf allen Pflaumenarten, Weiden, Pappeln, Quitten, Haseln, Johannis- und Stachelbeeren, Weisdorn und Ginster. Sie bauet sich zur Verwandlung ein eiförmiges hartes Gewebe, in welches sie ihre Haare mit einwebt. Die Farbe des Gewebes ist gelbbraun oder aschgrau. Die Chrysalide fällt sehr gedrängt aus. Sie ist von bräunlicher Farbe, kurz, dick, und im Umfange beynahe gerundet. Die Phalaene entwickelt sich nach Verschiedenheit der Witterung in drey bis vier Wochen. Das Männchen ist sehr geil, und schwärmt oft ganze Tage herum, um ein Weibchen zu suchen.



Bombyx Quercus Fem. Fabr.

Jac. Sturm fec.

BOMBYX Quercus. Femina.

*Der Eichenspinner. Der Heckenkriecher. Der Quittenvogel. La
minime à bande. Geoffr. Das Weibchen.*

Bombyx Quercus. Fabric. l. l. c. c.

Pbalaena Bombyx Quercus. Linn. l. c.



Bombyx Pruni Fabi:

Jac. Sturm fec.

BOMBYX Pruni.

Der Pflaumenspinner. Der Fischschwanz.

Bombyx Pruni: alis reversis dentatis flavis: stigmis duabus fuscis punctoque albæ.

Fabric. Syst. Ent. n. 26. p. 563. Spec. Inf. T. II. n. 41. p. 176. Mant.

Inf. T. II. n. 50. p. 112. Ent. syst. T. IV. n. 56. p. 424.

Phalaena Bombyx Pruni. Linn. Syst. Nat. n. 22. p. 813. ed. XIII. n. 22. p. 2409

Syst. Verz. d. W. Schmett. n. 3. p. 56.

Esper eur. Schm. T. II. p. 72. tab. 10. fig. 1—4.

Rösel Inf. Bel. I. Th. p. 209. tab. 36.

Borkhausen eur. Schm. III. Th. n. 19. p. 75.

Die Larve dieses Spinners findet sich, wiewohl selten, einsam auf verschiedenen Bäumen und Sträuchen, welche zu den Pflaumen und Mandeln gehören; auch auf Linden, Birken und Eichen wird sie gefunden. Zur Verwandlung spinnt

Es sich ein festes Gewebe von weißlich gelber Farbe zwischen die Blätter. Nach Verhältnis der Länge der Raupe ist es sehr zusammengezogen. Die Puppe ist kurz abgestumpft, braun und vorwärts schwarz. Die Phalaene entwickelt sich noch im nämlichen Jahr, in einer Zeit von drey bis vier Wochen. Sie fliegt des Nachts auf Blumen um ihre Nahrung zu suchen.

Den deutschen Namen *Fischschwanz* hat sie daher, weil die Raupe die Hinterfüße im Ruhestand sehr flach auseinander legt, das sie hinten einen hohen Ausschnitt bilden, welcher dem Schwanz eines Fisches ähnlich seyn soll.



Bombyx Abietis S. V.

Jac. Sturm fec.

B O M B Y X A b i e t i s.

Der Tannenspinner.

Bombyx Abietis: elinguis cristata, alis albidis, superioribus fascia intermedia recta, binisque crenatis fuscis, maculaque disci ramosa. *Esper* eur. Schm. T. II, p. 12. tab. 82. fig. 1.

Syst. Verz. d. W. Schm. n. 2. p. 55.

Borkhausen eur. Schm. III. Th. n. 121. p. 324.

Die Raupe dieses Spinners lebt vom Frühling bis in den Sommer auf Tannen. Ihre Grundfarbe ist seladongrün. Zur Verwandlung spinnt sie sich, wie die *Pudibunda*, ein doppeltes Gewebe und wird darin eine braune haarige Puppe, welche sich in drey bis vier Wochen entwickelt.

