



LAND

OBERÖSTERREICH

Naturraumkartierung Oberösterreich

Landschaftserhebung Gemeinde St. Thomas



natur:raum
Naturraumkartierung Oberösterreich

Endbericht



Land Oberösterreich

NATUR

Naturraumkartierung Oberösterreich

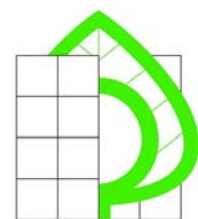
Landschaftserhebung
Gemeinde St. Thomas

Endbericht

Kirchdorf an der Krems, 2008

natur:raum
Naturraumkartierung Oberösterreich

Technisches Büro für
Landschaftsplanung
DI Mag. Otmar Stöckl
A-4755 Zell/Pram Kranzweg 18
Telefon: ++43 (0) 77 64/74 34
Fax: ++43 (0) 77 64/74 34-40
office@freiraum-stoeckl.at



Freiraum & Landschaft

Projektleitung Naturraumkartierung Oberösterreich:

Mag. Günter Dorninger

Projektbetreuung Landschaftserhebungen:

Mag. Günter Dorninger

EDV/GIS-Betreuung

Mag. Günter Dorninger

Auftragnehmer:

Freiraum und Landschaft

TB für Landschaftsplanung

DI Mag. Otmar Stöckl

4755 Zell an der Pram, Kranzlweg 18

Bearbeiter:

Mag. Harald Pfleger

im Auftrag des Landes Oberösterreich,
Naturschutzabteilung – Naturraumkartierung OÖ

Foto der Titelseite:

Landschaft östlich St. Thomas

Fotonachweis:

alle Fotos TB Freiraum und Landschaft

Redaktion:

AG Naturraumkartierung

Impressum:

Medieninhaber: Land Oberösterreich

Herausgeber:

Amt der O.ö. Landesregierung

Naturschutzabteilung – Naturraumkartierung Oberösterreich

4560 Kirchdorf an der Krems

Tel.: +43 7582 685 533

Fax: +43 7582 685 399

E-Mail: biokart.post@ooe.gv.at

Graphische Gestaltung: Mag. Günter Dorninger

Herstellung: Eigenvervielfältigung

Kirchdorf a. d. Krems, Oktober 2008

© Alle Rechte, insbesondere das Recht der
Vervielfältigung, Verbreitung oder Verwertung bleiben
dem Land Oberösterreich vorbehalten

Inhaltsverzeichnis

1	VORBEMERKUNGEN	5
1.1	Allgemeines	5
1.2	Beschreibung des Bearbeitungsgebietes	6
1.2.1	Lage	6
1.2.2	Bevölkerung, Siedlung, Wirtschaft und Verkehr	6
1.2.3	Klima	7
1.2.4	Geologie und Boden	7
1.2.5	Landschaftsgenese und naturräumliche Gliederung	8
1.2.6	Potenziell natürliche und aktuelle Vegetation	8
2	BESCHREIBUNG DER EINZELNEN TEILGEBIETE	10
2.1	Teilgebiet 1: Landwirtschaftlich intensiv genutztes Hügelland mit mäßiger Strukturierung	13
2.2	Teilgebiet 2: Dicht bebautes Siedlungsgebiet	14
3	ZUSAMMENFASSENDE BESCHREIBUNG	15
3.1	Landschaftsbild	15
3.1.1	Relief	15
3.1.2	Leitstrukturen	15
3.1.3	Weitere landschaftsprägende Elemente	15
3.2	Ergebnisse der Landschaftserhebung	17
3.3	Naturschutzfachlich wertvolle Bereiche	19
3.4	Defizite und Ansatzpunkte für naturschutzfachliche Aufwertung	19
4	VERWENDETE LITERATUR UND QUELLENVERZEICHNIS	22
4.1	Datengrundlagen	22
4.2	Literaturverzeichnis	22
4.3	Sonstige Quellen	23

Abbildungsverzeichnis

Abb. 1: Übersicht Erhebungsgebiet mit Abgrenzung der Teilgebiete und ÖK50	11
Abb. 2: Übersicht Erhebungsgebiet mit Abgrenzung der Teilgebiete und Orthophotos	12

Tabellenverzeichnis

Tabelle 1: Darstellung von Anzahl, Gesamtlänge und -fläche der erhobenen Bestandestypen in Relation zur gesamten Gemeindefläche (6,08 km ²)	17
---	----

Anhang 1: Fotodokumentation

Anhang 2: Beschreibung der Einzelflächen

Anhang 3: Karten (1:5.000)

1 Vorbemerkungen

1.1 Allgemeines

Im Auftrag der Oö. Landesregierung, Naturschutzabteilung - Naturraumkartierung Oberösterreich, wird unter dem Titel „Naturraum, Naturraumkartierung Oberösterreich – Landschaftserhebung Oberösterreich“ die in Oberösterreich vorhandene Ausstattung, im Besonderen die der Kulturlandschaft, mit naturräumlich relevanten Strukturelementen und Biotopen erhoben. Im Gegensatz zur Biotopkartierung, die detaillierte Aussagen über die vegetationskundlichen Verhältnisse, Strukturmerkmale, Gefährdung, Nutzung, usw. trifft, gibt die Landschaftserhebung eine grobe und überblicksartige Darstellung der vorhandenen Elemente. Nur bestimmte Erhebungstypen werden über eine kurze Charakteristik beschrieben. Die Ergebnisse der Landschaftserhebung dienen als grundlegende Information für die Erarbeitung des Landschaftsleitbildes Oberösterreichs sowie für gutachterliche und planende Tätigkeiten von Behörden und anderen Planungsträgern. Bei konkreten Planungen sind jedoch aufbauend auf die Landschaftserhebung detailliertere Erhebungen durchzuführen.

Die Landschaftserhebung basiert auf einer Auswertung aktueller digitaler Farb-Orthophotos und vorliegender Unterlagen und erfolgt im Erhebungs- und Ausgabemaßstab 1 : 5.000. Begehungen werden auf ausgewählte Flächen beschränkt, und dienen insbesondere der Charakterisierung von Grünlandtypen sowie der Ansprache von Gehölzen. Bauland- und Siedlungsflächen sind nicht Gegenstand der Landschaftserhebung.

Die Ergebnisse der Landschaftserhebung werden für amtliche und private Gutachten, Planungen und Projekte zur Verfügung gestellt.

Das Technische Büro Stöckl wurde im November 2007 mit der Durchführung der Arbeiten zur Landschaftserhebung für die Gemeinde St. Thomas im politischen Bezirk Grieskirchen beauftragt. Der Bearbeitungszeitraum erstreckte sich von Februar bis September 2008. Das Gemeindegebiet ist Teil des Projektgebiets 2007-06.

Gegenständlicher Bericht fasst die Ergebnisse der Landschaftserhebung der Gemeinde St. Thomas zusammen. Grundlegende Unterlagen für die Digitalisierung und Aufarbeitung der Daten wurden vom Auftraggeber bereitgestellt (vollständige Auflistung siehe Kap. 4). Diese Unterlagen wurden durch den Flächenwidmungsplan der Gemeinde, durch diverse Literatur zum Landschaftsraum und weitere Recherchen im Internet ergänzt. Eine entscheidende Rolle für die Berichtserstellung sind die im Rahmen der Begehung vertieften Gebietskenntnisse und Wahrnehmungen durch den Bearbeiter.

1.2 Beschreibung des Bearbeitungsgebietes

1.2.1 Lage

Die Gemeinde St. Thomas liegt im Osten des Bezirkes Grieskirchen auf einer Seehöhe von 380 bis 440m üNN., die Ortschaft selbst ist in der ÖK50 mit einer Seehöhe von 393m vermerkt. Die Katasterfläche der Gemeinde beträgt 6,08 km² (Quelle: <http://www.statistik.at/blickgem/index.jsp>; Fläche im GIS: 11,31 km²).

Die Entfernung zu Bezirkshauptstadt Grieskirchen beträgt 6,8 km Luftlinie.

1.2.2 Bevölkerung, Siedlung, Wirtschaft und Verkehr

Bevölkerung

Die Gemeinde St. Thomas zählte bei der Volkszählung 2001 459 Einwohner. Damit kam es zu einem wie schon zuvor zu einem Anstieg von 10% seit der Volkszählung 1991. Die Bevölkerungsdichte betrug damals 75 Einwohner/km² (Quelle: <http://www.statistik.at/blickgem/index.jsp>). Seit 2001 ist die Bevölkerungszahl stagniert (459 Einwohner 2008; Quelle: www.land-oberoesterreich.gv.at).

Siedlung

Neben dem Hauptort gibt es noch einige Kleinweiler: Ramesedt und Naichedt im Westen, Eppenedt im Süden, Wimm im Norden, Oberprambach im Nordosten und Lameth im Osten. . Im restlichen Gemeindegebiet sind weitere Einzelgehöfte verstreut.

Wirtschaft

8,1 % der Erwerbstätigen am Arbeitsort sind im zweiten Sektor (Industrie, Gewerbe, Bauwesen) beschäftigt, 52,7 % im dritten Sektor (Dienstleistungen). 39,2 % sind in der Land- und Forstwirtschaft tätig.

76,4 % der Einwohner von St. Thomas, die erwerbstätig sind, pendeln zur Arbeit aus, 36,5 % der in St. Thomas Beschäftigten sind Einpendler (Daten vom Jahr 2001; Quelle: <http://www2.land-oberoesterreich.gv.at/statregionaldb/StartGemeindeauswahl.jsp>).

Die Land- und Forstwirtschaft prägt die Landschaft um St. Thomas wesentlich, daher wird ihre Struktur kurz beschrieben:

Gemäß dem Bundestrend ist die Anzahl der land- und forstwirtschaftlichen Betriebe von 1995 bis 1999 von 45 auf 39 (-13,3%) zurückgegangen, wobei die Zahl der Nebenerwerbsbetriebe stärker abgenommen hat (von 27 auf 22; -18,5%) als die der Haupterwerbsbetriebe (von 18 auf 17; -5,6%). Gemäß dieser Entwicklung hat die durchschnittliche Betriebsgröße von 13,0 auf 15,3 ha um 17,6 % zugenommen (Quelle: <http://www.statistik.at/blickgem/index.jsp>).

Die gesamte landwirtschaftliche Nutzfläche betrug 1999 521 ha (1995: 504 ha). Davon waren 400 ha Ackerland und 115ha Grünland (Quelle: <http://www2.land-oberoesterreich.gv.at/statlandwirtschaft/StartLandwirtschaft.jsp>).

Verkehr

Die wichtigste Verkehrsverbindung der Gemeinde stellt die Bezirksstraße von Grieskirchen über Pollham nach Gallham und Prambachkirchen dar, die in S-N-Richtung durch die Gemeinde führt.

1.2.3 Klima

Das Gemeindegebiet von St. Thomas liegt im mitteleuropäischen Klimabereich, laut den Karten des Oberösterreichischen Klimaatlas (OÖ. MUSEALVEREIN 1998) beträgt die mittlere Jahreslufttemperatur 8-9°C, die durchschnittliche Jahresniederschlagssumme liegt zwischen 800 und 900 mm. Die mittlere Zahl der jährlichen Frosttage beträgt 100-120, an 50-75 Tagen im Jahr liegt Schnee.

Aus den Daten 1971-2000 der 5,3 km entfernten Klimastation Waizenkirchen (www.zamg.ac.at) gehen folgende Werte hervor:

Tagesmittel Jänner: -2,3°C; Tagesmittel Juli: 17,8°C; Tagesmittel Jahr: 7,9°C.

Jahresniederschlagssumme: 817,4 l/qm; Jahresneuschneesumme: 61,3 cm

Jahresdurchschnittswindgeschwindigkeit: 1,4 m/s; Hauptwindrichtungen: W (28%), O (21,8%)

1.2.4 Geologie und Boden

Geologisch liegt die Gemeinde St. Thomas in der Molassezone, deren Entstehung ins Zeitalter des Tertiärs zurückreicht: Zu dieser Zeit befand sich zwischen Alpen und Böhmischer Masse ein flacher Meerestrog, der sich tektonisch langsam absenkte, aber gleichzeitig infolge einer starken Ablagerung von tonig-feinsandigen Stoffen immer seichter wurde und schließlich austrocknete, wobei die obersten Sedimente dieses sogenannten „Schliers“ im Kartierungsbereich hauptsächlich aus der Zeit des „Ottang“ stammen und somit etwa 19,5-17,5 Mio Jahre alt sind (TOLLMANN 1985). Aus der Geologischen Karte 1:200 000 (www.geologie.ac.at) ist ersichtlich, dass dieser Schlier an den orographisch rechtsseitigen Unterhängen des Prambachtales und im südwestlichen Eck bei Eppenedt das Ausgangsmaterial für die Bodenbildung darstellt. Im Osten reichen zudem an den Unterhängen entlang der Bäche noch die ebenfalls marinen Sedimente des Älteren Schliers und der Kletzenmarkt-Glaukonitsand-Formation herein.

Im anschließenden Quartär wurden von den Flüssen im Wechsel von Eis- und Warmzeiten riesige Schotterfluren (Decken- und Terrassenschotter) aufgeschüttet, die ihren Ursprung in den Endmoränenwällen der Eiszeit-Gletscher haben. Im Laufe und vor allem gegen Ende der Warmzeiten schnitten sich die Flüsse wieder in diese Schotterkörper ein, wodurch der Hügellandcharakter entstanden ist. Parallel dazu kam es infolge der geringen Vegetationsbedeckung in den Kaltzeiten zu Staublehmbildungen durch Windeinfluss. Dieser Löss bedeckt den Großteil der Gemeinde, am Oberlauf des Prambach treten an den Unterhängen Deckenschotter hervor.

Die Entstehung des Talbodens des Prambachs ist auf nacheiszeitliche Ablagerungen des Gewässers zurückzuführen.

Gemäß der Digitalen Bodenkarte des BFW (<http://gis.lebensministerium.at/ebod>) finden sich folgende Bodentypengruppen in St. Thomas: Gley entlang den Bächen und in Mulden; Braunerde östlich der Linie Oberprambach-Lameth und im Schmidtgraben; Pseudogley im restlichen Gemeindegebiet.

1.2.5 Landschaftsgenese und naturräumliche Gliederung

Der Prozess der Entstehung der Landschaft, wie wir sie heute vorfinden, ist ein Wirkungsgeflecht von geologischen, pedologischen (Kap. 1.2.4) und klimatischen (Kap. 1.2.3) Faktoren. Hinzu kommt die historische Komponente der Besiedlungs- und Nutzungsgeschichte. Sie wiederum wurde kleinmaßstäblich d.h. großräumig neben herrschaftspolitischen Entwicklungen von großklimatischen Gegebenheiten beeinflusst, während kleinräumig vor allem Faktoren der Bodenbeschaffenheit und des Lokalklimas zum Tragen kommen:

Spätestens ab der Kelten- und Römerzeit ab 400 v.Chr. kann von einer Besiedelung ausgegangen werden. Die landschaftsprägende großflächige Rodung und Besiedlung des ehemals waldbedeckten Gebietes (zur ursprünglichen Waldvegetation siehe Kap. 1.2.6) geschah mit der Bairischen Landnahme im Frühmittelalter ab 500 n.Chr, es entstanden hauptsächlich Kleinweiler, um die herum die Schläge als unregelmäßige Blockfluren und blockartige Streifenfluren angeordnet waren.

Danach blieb die Struktur der Agrarlandschaft lange Zeit wahrscheinlich mehr oder weniger unverändert, erst im 20. Jahrhundert kam es durch die großflächigen Flurbereinigungen und Meliorationen, speziell in den 60er Jahren, zu landschaftsprägenden Veränderungen. Außerdem wurden im 20. Jahrhundert die bestehenden Laubwälder in Fichtenforste umgewandelt bzw. landwirtschaftliche Grenzertragsböden mit Fichte aufgeforstet (HAUSER et al. 2005).

Das Produkt dieser Prozesse ist die heutige Landschaft, die nun, anhängig von der Fragestellung, in in sich homogene Teilräume gegliedert werden kann:

Die naturschutzfachliche Raumgliederung unterteilt Oberösterreich nach naturschutzrelevanten Kriterien wie Geologie, Geomorphologie, landwirtschaftlicher Nutzungsform, Waldausstattung, tier- und pflanzenökologischen Gesichtspunkten usw. in 41 Raumeinheiten:

Nach dieser Raumgliederung liegt die Gemeinde St. Thomas in der Raumeinheit „Inn- und Hausruckviertler Hügelland“, die sich über weite Teile des Alpenvorlands von Linz westwärts erstreckt. Sie ist gekennzeichnet durch das hügelige Relief, Acker-Grünland-gemischte Landwirtschaft, zahlreiche Obstbaumbestände, vorwiegend kleine Waldflächen und ein dichtes Netz von kleinen Fließgewässern (HAUSER et al. 2005).

Die Kulturlandschaftsgliederung Österreichs (WRBKA et al. 2002) basiert auf einer Satellitenbild-gestützten österreichweiten Landschaftsklassifikation, in die Landschaftsmerkmale wie Boden- und Relieftypen, Regionalklimata, Landnutzungsklassen und Landschaftsstruktur eingeflossen sind. Sie unterscheidet 42 Kulturlandschaftstypengruppen, von denen folgende 2 im Gemeindegebiet von St. Thomas vorkommen:

Der Großteil des Hügellandes wird als „Außeralpines Hügelland mit gemischtem Getreide/Feldfutter-Bau“ (4,3 km²) klassifiziert. Nur der Talboden des Prambachs zählt zu den „Außeralpiner Tälern und Mulden mit dominanter Grünlandnutzung“ (1,8 km²).

1.2.6 Potenziell natürliche und aktuelle Vegetation

Nach der Gliederung der „Forstlichen Wuchsgebiete Österreichs“ (KILIAN et al. 1994) befinden wir uns im „Wuchsgebiet 7.1: Nördliches Alpenvorland – Westteil“. Das Gemeindegebiet von St. Thomas befindet sich in der submontanen Höhenstufe, die von ~ 300 bis 600m üNN. angegeben wird.

Von Natur aus wären hier nährstoffreiche, leistungsfähige Laubmischwald-Standorte weit verbreitet:

- Submontaner Stieleichen-Hainbuchenwald (*Galio sylvatici-Carpinetum*) an warm-trockenen wie auch an staunassen, bindigen Standorten

- Buchenwald mit Tanne (Luzulo nemorosae-Fagetum auf bodensauren, Asperulo odoratae-Fagetum auf basischen Standorten)
- Bergahorn-Eschenwald (Carici pendulae-Fraxinetum) in Hang- und Tobelsituationen
- Auwälder: Grauerlen-Au (Alnetum incanae) und Eschen-Schwarzerlen-Au (Carici remotae-Fraxinetum, Pruno-Fraxinetum) vor allem an kleineren Bächen; Hartholz-Auwälder mit Esche, Bergahorn, Grauerle, Stieleiche, Winterlinde (Aceri-Fraxinetum) in gewässerferneren Bereichen

Aktuell findet man keine echten Eichen-Hainbuchenwälder in St. Thomas, lediglich manche Waldränder lassen die einstige Vegetation erahnen. Auch mit den Buchenwäldern ist es ähnlich, so sind in den Laub-Nadel-Mischforsten höchstens einige kleine Bereiche mit einem höheren Buchenanteil zu finden, doch der dortige Laubholzanteil geht in erster Linie auf Laubholzsukzession auf Schlagflächen zurück.

Bergahorn-Eschenwälder sind kleinflächig im Prambachnähe vorhanden, meist übergehend in den folgenden Waldtyp.

Lineare und stellenweise flächige Bestände von durchaus naturnahen Auwäldern sind am Prambach vorhanden.

Ansonsten sind die Waldbestände von meist intensiv genutztem Acker- und Grünland ersetzt worden, wobei die jeweilige Verteilung dieser beiden Nutzungstypen im Gemeindegebiet recht gut von der „Österreichischen Kulturlandschaftsgliederung“ beschrieben wird (siehe Kap. 1.2.5).

In den Äckern finden sich aufgrund der intensiven Bewirtschaftung meist nur eine geringe Arten- und oft auch Individuenzahl von Beikräutern.

Die dominierenden Wiesentypen sind intensive Fuchsschwanz- und Glatthaferwiesen, die auch in den Streuobstbeständen vorherrschen. Naturschutzfachlich wertvolle mesophile Wiesengesellschaften sind, über die gesamte Gemeinde verteilt, nur noch sehr kleinflächig an Straßenböschungen und, in etwas größeren Dimensionen, im Südwesten der Gemeinde auf den steilen Hängen des Schmidtgrabens vorhanden.

2 Beschreibung der einzelnen Teilgebiete

Die Gemeinde St. Thomas kann aufgrund Bebauungsgrades in zwei Landschaftsräume unterteilt werden.

Begründung für die Abgrenzung der einzelnen Teilgebiete:

Die Abgrenzung von Teilgebiet 1 (Landwirtschaftlich intensiv genutztes Hügelland mit mäßiger Strukturierung) zum Teilgebiet 2 (Dicht bebautes Siedlungsgebiet) erfolgt aufgrund des hohen Bebauungsgrades.

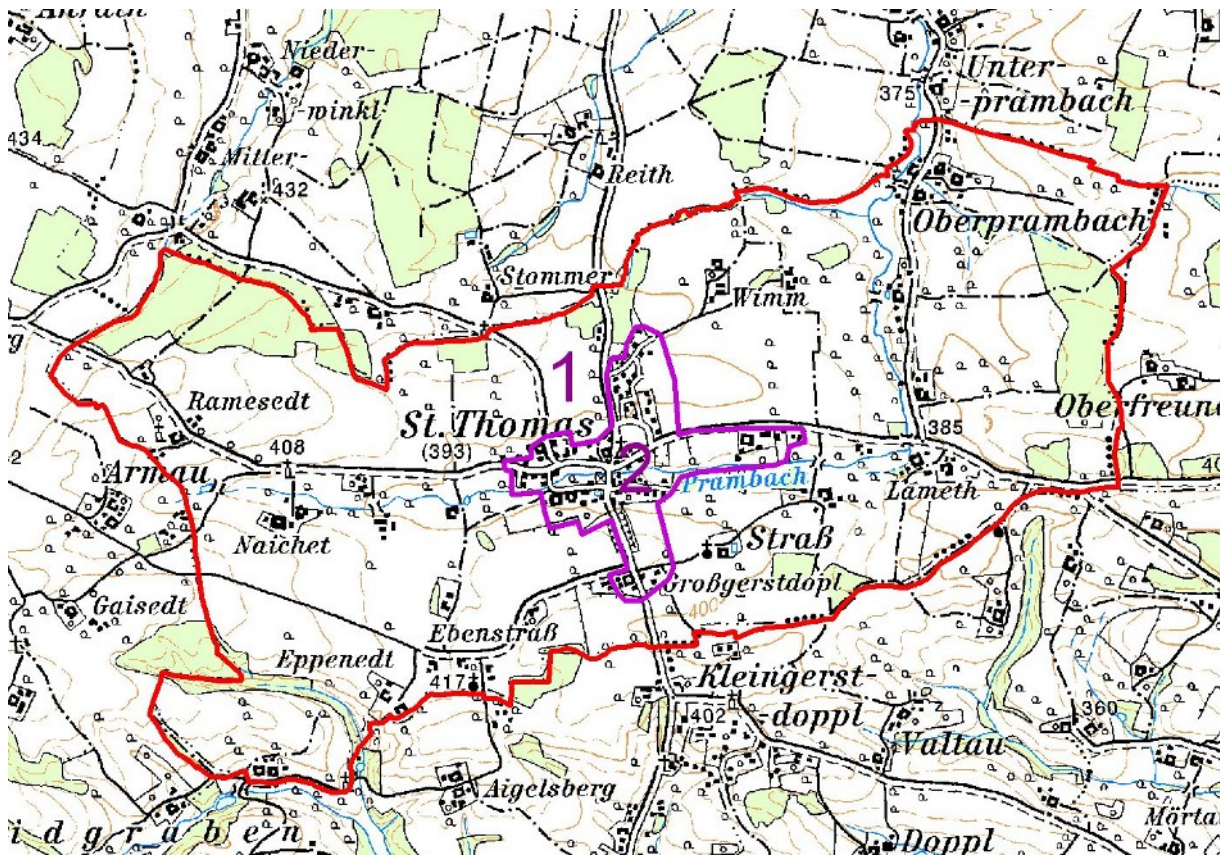


Abb. 1: Übersicht Erhebungsgebiet mit Abgrenzung der Teilgebiete und ÖK50

Teilgebiet 1: Landwirtschaftlich intensiv genutztes Hügelland mit mäßiger Strukturierung
Teilgebiet 2: Dicht bebautes Siedlungsgebiet

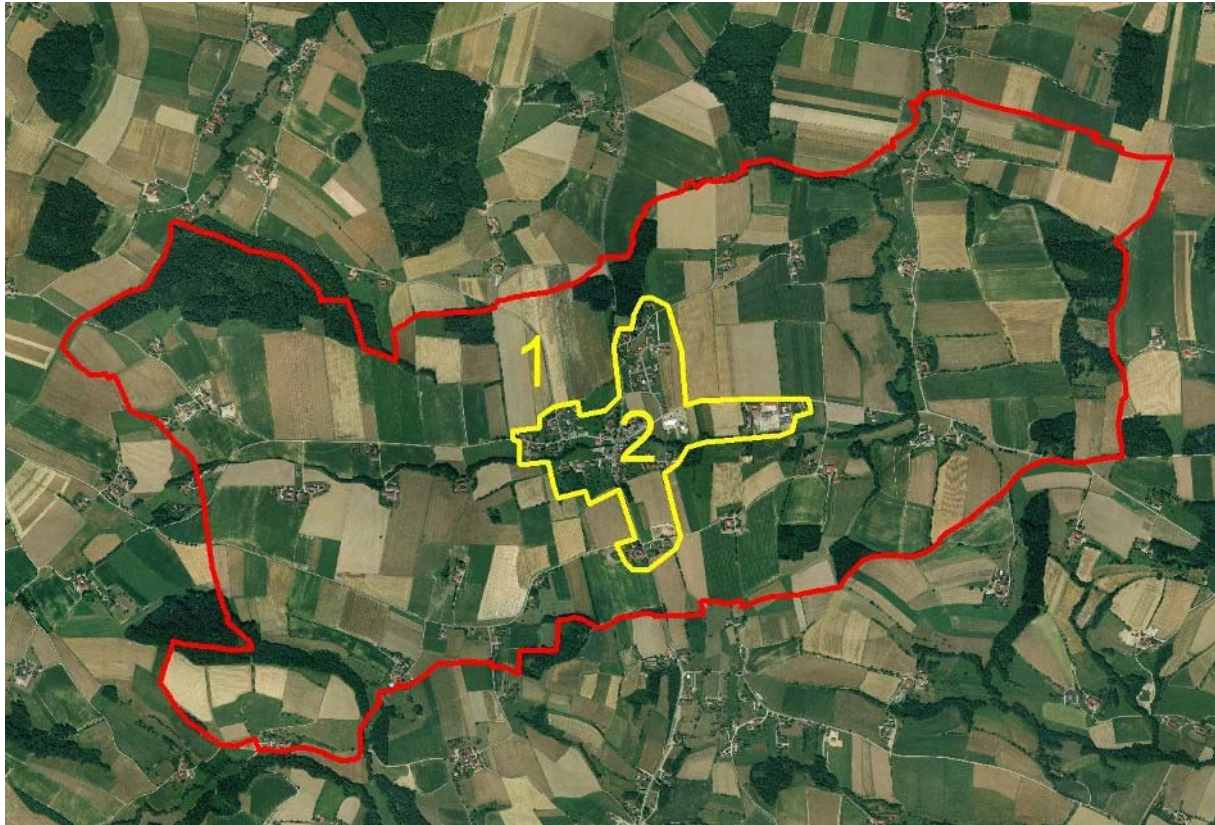


Abb. 2: Übersicht Erhebungsgebiet mit Abgrenzung der Teilgebiete und Orthophotos

Teilgebiet 1: Landwirtschaftlich intensiv genutztes Hügelland mit mäßiger Strukturierung
Teilgebiet 2: Dicht bebautes Siedlungsgebiet

2.1 Teilgebiet 1: Landwirtschaftlich intensiv genutztes Hügelland mit mäßiger Strukturierung

Das Teilgebiet 1 liegt nach der naturschutzfachlichen Raumgliederung Oberösterreichs in der Raumeinheit „Inn- und Hausruckviertler Hügelland“.

Struktur-/Nutzungsmerkmal	Charakterisierung
Wald	<ul style="list-style-type: none"> • 11% der Fläche der Raumeinheit. • Zwei große und mehrere mittelgroße bis kleine Laub-Nadel-Mischforste • Mehrere kleine Laubwaldbestände konzentriert im östlichen Teil des Teilgebiets
Landwirtschaftliche Nutzung / Nutzungsintensität	<ul style="list-style-type: none"> • Ackerbau dominant • Vier kleine und zwei etwas größere Magerwiesenreste
Strukturelemente	<ul style="list-style-type: none"> • Mäßige Strukturierung vor allem durch Obstbaumelemente und Waldflächen • Im Bereich Lameth und südöstlich von Wimm außerdem einige Heckenzüge
Gewässer	<ul style="list-style-type: none"> • Entwässerung durch den Prambach zuerst in östlicher und dann in nördlicher Richtung • Fünf mäßig naturnahe bis naturnahe Stillgewässer, vor allem im Osten
Rohstoffabbau / Deponien	<ul style="list-style-type: none"> • Nicht vorhanden
Siedlungsstruktur	<ul style="list-style-type: none"> • Größte Siedlung Weiler Oberprambach im Nordosten • Weiters die Doppelhöfe/Kleinweiler Ramesedt, Naichet und Lameth • Streusiedlungen Ebenstraß und Wimm • Weitere Einzelhöfe
Relief	<ul style="list-style-type: none"> • Höhenlage 380-440m • Sanftwelliges Hügelland • Nur im Südwesten im Schmidtgraben stärkeren Geländeneigungen
Auffällige Entwicklungsprozesse / Landschaftseingriffe	<ul style="list-style-type: none"> • Keine

2.2 Teilgebiet 2: Dicht bebautes Siedlungsgebiet

Das Teilgebiet 2 liegt nach der naturschutzfachlichen Raumgliederung Oberösterreichs in der Raumeinheit „Inn- und Hausruckviertler Hügelland“.

Struktur-/Nutzungsmerkmal	Charakterisierung
Wald	<ul style="list-style-type: none"> • Ca. 0,8 % der Fläche der Raumeinheit. • Eine kleine ältere Laub-Nadel-Mischaufforstung • Ein Zipfel eines Laubwaldes
Landwirtschaftliche Nutzung / Nutzungsintensität	<ul style="list-style-type: none"> • Aufgrund der Bebauung weniger als 50% der Teilgebietsfläche landwirtschaftlich genutzt • Ackerbau dominiert
Strukturelemente	<ul style="list-style-type: none"> • Ein große und einige kleinere Obstbaumwiesen • Einige meist kurze Hecken • Prambach teilweise mit Ufergehölz
Gewässer	<ul style="list-style-type: none"> • Entwässerung durch den Prambach zuerst in östlicher und dann in nördlicher Richtung • Prambach: generell naturnah, im dicht bebauten Gebiet allerdings reguliert
Rohstoffabbau / Deponien	<ul style="list-style-type: none"> • Nicht vorhanden
Siedlungsstruktur	<ul style="list-style-type: none"> • Alter Dorfkern mit anschließenden Einfamilienhaussiedlungen, größere im Norden und Westen • Im Süden Kleinweiler Großgerstdopl mit Bautätigkeit von Einfamilienhäusern • Einige Gewerbebetriebe im Osten
Relief	<ul style="list-style-type: none"> • Höhenlage 390-410 m • Flaches Bachtal
Auffällige Entwicklungsprozesse / Landschaftseingriffe	<ul style="list-style-type: none"> • Weitere Bautätigkeit

3 Zusammenfassende Beschreibung

3.1 Landschaftsbild

Das allgemeine Landschaftsbild der Gemeinde St. Thomas lässt sich als land- und forstwirtschaftlich geprägtes Hügelland beschreiben.

3.1.1 Relief

Einer der wichtigsten Faktoren für das Landschaftsbild ist das Relief bzw. die Geomorphologie, sprich die Oberflächenbeschaffenheit einer Landschaft. Allgemein lässt sich die Gemeinde St. Thomas als mäßig reliefiert beschreiben, nur im Südwesten im Schmidtgraben finden sich steilere Flächen.

3.1.2 Leitstrukturen

Aufgrund der Homogenität der Landschaft lässt sich in der Gemeinde St. Thomas keine Leitstruktur beschreiben.

3.1.3 Weitere landschaftsprägende Elemente

Wesentliche landschaftsprägende Elemente sind natürlich vertikale Strukturen jeglicher Art:

Hierzu zählen etwa die bachbegleitenden Gehölzstreifen, die vor allem aufgrund ihrer Durchgängigkeit die Landschaft prägen.

Die restlichen Wälder und Forste haben nicht nur aufgrund ihrer vertikalen Komponente landschaftsprägenden Charakter. Ihre Flächigkeit in Verbindung mit der oft zur Umgebung kontrastierenden Farbe machen sie zu bestimmenden Elementen in der Landschaft. Zudem liegen die beiden größeren Forste im Nordwesten und Osten auf Hügelkuppen, was sie zusätzlich hervorhebt.

Besondere Bedeutung für das Landschaftsbild haben einzelstehende Bäume, insbesondere wenn sie, wie jener Obstbaum südöstlich von Naichet, in einem sonst strukturarmen Bereich stehen.

Natürlich beeinflussen auch Siedlungen das Landschaftsbild, insbesondere der Hauptort mit seiner dichten Bebauung und dem Kirchturm.

Ein bedeutender Faktor im Bild einer Agrarlandschaft ist die horizontale Strukturierung, die sich einerseits aus der Flächengröße und -form der Nutzflächen und andererseits aus der Vielfalt der angebauten Feldfrüchte bzw. ihrer unterschiedlichen Farben ergibt. Vor allem durch die vorherrschende Ackerbaunutzung ergibt sich zu bestimmten Zeiten (etwa im Hochsommer zur Getreidereife) ein abwechslungsreiches Landschaftsbild.

So haben also nicht nur Formen, sondern auch Farben und besonders Farbkontraste oftmals einen starken Einfluss auf unsere Wahrnehmung der Landschaft, wobei hier auch der Wandel der Jahreszeiten eine entscheidende Rolle spielt. Bestes Beispiel hierfür sind die leuchtend weiß blühenden Obstbäume im Frühling und ihre bunte Laubfärbung im Herbst. Auch die anderen

Gehölzbestände erweitern die Farbpalette der Landschaft: die dunklen Nadelforste ganzjährig, die Laubhölzer vor allem im Herbst.

3.2 Ergebnisse der Landschaftserhebung

Tabelle 1: Darstellung von Anzahl, Gesamtlänge und -fläche der erhobenen Bestandestypen in Relation zur gesamten Gemeindefläche (6,08 km²)

Bestandestyp	Anzahl	Länge [m]	Fläche [ha]	Anteil an Gemeindefläche [%]
Laub-Nadel-Mischwald/Laub-Nadelholz-Mischforst	12		59.50	9.79
Laubwald/Laubholzforst	11		5.26	0.87
Uferbegleitgehölz	10	8130	4.57	0.75
Heckenzug	29	2791	2.05	0.34
Streuobstbestand (Streuobstwiese/-weide, Obstbaumreihen)	202		13.00	2.14
Baumreihe, Allee	3	124	0.08	0.01
Markanter Einzelbaum	5		0.05	0.01
Markante (landschaftsprägende) Geländeböschung	4	606	0.26	0.04
Großröhricht und Schilfröhricht	1		0.23	0.04
Sukzessionsfläche in ehemaligen Intensivgebieten	4		0.72	0.12
Mesophile, "bunte" Fettwiese und die meisten Magerrasen, -weiden	7		1.35	0.22
Stehendes Gewässer	5		0.20	0.03
Fließendes Gewässer	1	4912	0.74	0.12
Bauland			23.80	3.92
Summe (ohne Bauland)			88.00	14.48

Flächenmäßig sind die Laub-Nadel-Mischforste mit über 10% der Gemeindefläche der bedeutendste Bestandestyp. Allerdings ist der Laubholzanteil oftmals eher gering und auf die Waldränder und die Folgegehölze auf Schlagflächen zurückzuführen, sodass der ökologische Wert dieser Bestände ebenfalls als gering eingestuft wird. Die Mischforste liegen in allen Größenklassen vor, die größten Bestände sind jene nördlich Ramesedt und östlich Oberprambach.

Dagegen ist das Flächenausmaß der naturnahen Laubwälder mit weniger als 1/10 der Mischforste vergleichsweise gering. Sie sind allesamt als kleine Bestände zu finden und in erster Linie Fortsetzungen der Bachgehölze und Auwälder.

Die Ufergehölze des einzigen Fließgewässers der Gemeinde, des Prambachs, weisen eine Gesamtlänge von 4 km auf (da die Ufergehölze die Gewässer meist beidseitig säumen, ist die errechnete Länge zu halbieren). Trotzdem ist dieser Bestandestyp der flächenmäßig zweitbedeutendste unter den Strukturelementen der Kulturlandschaft.

Eine aus landschaftsökologischer Sicht ähnliche Rolle spielen Hecken, auch sie sind Verbindungskorridore und Strukturelemente. Zwar ist ihr Flächenanteil eher gering, bei einer Gesamtlänge von fast 2,8 km und 29 Elementen ist ihre ökologische Bedeutung für die Landschaft um St. Thomas aber beträchtlich, besonders in Verbindung mit dem vorhergehenden Bestandestyp.

Die Streuobstbestände sind in St. Thomas aufgrund der sehr hohen Anzahl der Elemente (über 200!), der recht gleichmäßigen Verteilung über die Landschaft und der flächenmäßigen Relevanz (über 2% der Gemeindefläche) der landschaftsökologisch bedeutendste Bestandestyp.

Baumreihen und Einzelbäume dagegen sind aus landschaftsökologischer Sicht vergleichsweise unbedeutend.

Ebenso sind nur wenige markante Böschungen zu finden: eine Straßenböschung, eine ehemalige Sandgrube und zwei Raine im Schmidtgraben im Südwesten.

Die einzige Schilffläche der Gemeinde befindet sich am Prambach östlich von St. Thomas.

Flächen, die außer Nutzung gestellt wurden und auf denen die Sukzession eingesetzt hat, sind ebenfalls nur wenige, insgesamt 4, vorhanden. Dabei handelt es sich ausschließlich um Fettwiesensukzessionen.

Insgesamt gibt es immerhin 1,35 ha an naturschutzfachlich wertvollem Grünland im Gemeindegebiet von St. Thomas, wobei es sich ausschließlich um mesophile Fettwiesen handelt. Die beiden größten kommen auf den steilen Hängen des Schmidtgrabens vor.

5 Stillgewässer wurden aufgenommen, bei allen handelt es sich um kleine, mäßig naturnahe bis naturnahe Fisch- oder Hofteiche.

Das einzige Fließgewässer der Gemeinde ist der Prambach, er ist naturnah, nur im verbauten Gebiet wurde er verbaut.

Flächen mit Baulandausweisung wurden bei der Erhebung nicht berücksichtigt, diese nehmen in St. Thomas knapp 4 % der Gemeindefläche ein.

3.3 Naturschutzfachlich wertvolle Bereiche

Bei dieser Aufstellung wie auch bei jener im nächsten Kapitel (3.4) wurden besonders die Schutzziele der NALA-Leitbilder der betreffenden Raumeinheiten berücksichtigt (HAUSER et al. 2005).

Die wertvollsten Elemente in der Kulturlandschaft von St. Thomas sind sicherlich die Obstbaumbestände. Sie besitzen nicht nur einen hohen landschaftsästhetischen Wert, sondern erfüllen auch viele ökologische Funktionen. So stellen sie Trittsteine für die Wanderungen von gehölzgebundenen Tieren, aber natürlich auch längerfristige Lebensräume etwa für den gefährdeten Grünspecht, den Gartenrotschwanz und eine Vielzahl von Insektenarten dar. Die Obstbäume haben eine wichtige Funktion als Nahrungspflanzen, besonders im Frühjahr in der Blütezeit und im Winter, wenn noch einige Früchte am Baum oder am Boden übrig geblieben sind. Zudem bilden sich in den alten Bäumen infolge von Fäulnis oft Höhlen, die Nist-, Schlaf- und auch Überwinterungsplätze für etliche Tierarten sein können. Die hohe Dichte, die gleichmäßige Verteilung und auch der vergleichsweise hohe Flächenanteil der Obstbaumelemente werten die Gemeinde St. Thomas sowohl aus landschaftsökologischer als auch aus landschaftsästhetischer Sicht stark auf.

Aus der Sicht des Naturschutzes zählt auch der einzige Fließgewässerkorridor zu den wertvollsten Elementen im Gemeindegebiet von St. Thomas.

Grund hierfür ist einerseits das Fließgewässer selbst, das aufgrund seiner meist naturnahen Charakteristik und des meist intakten Gewässerkontinuums für viele oftmals bedrohte wasserbewohnende Lebewesen wie Fische, Eintags- und Köcherfliegen usw. einen geeigneten Lebensraum darstellen. Dies bedingt natürlich das Vorkommen von Tieren, die in den Bächen ihre Nahrung suchen wie z.B. Fischotter, Eisvogel, Wasseramsel, Gebirgsstelze oder Graureiher.

Andererseits sind die gewässerbegleitenden Ufergehölze und Hecken wichtige Lebensräume und, aufgrund ihrer beachtlichen Länge (ca. 42 km; siehe Kap. 3.2), auch Wanderkorridore für viele terrestrische Tierarten. Zudem gliedern sie die Landschaft harmonisch und mindern Hochwasserspitzen. Ihr Natur-, Landschafts- und Umweltschutzwert ist dementsprechend hoch, sie in ihrem derzeitigen Zustand zu erhalten daher eine absolute Notwendigkeit.

Als Einzelelemente sind die beiden Magerwiesen im Schmidtgraben zu nennen, da es sich um verhältnismäßig große, nahe beieinanderliegende Bestände handelt, die zudem eine eher extensive Ausprägung haben.

3.4 Defizite und Ansatzpunkte für naturschutzfachliche Aufwertung

Ein großes Potential für naturschutzfachliche Aufwertung liegt einerseits sicher im Bereich der Wälder und Forste: Hier ist eine deutliche Erhöhung des Laubholzanteils und des Totholzanteils anzustreben.

So gibt es z.B. von der Landesnaturschutzabteilung eine Spechtbaum-Förderung, um Höhlenbäume und stehendes Totholz zu erhalten. Weiters sollte durch forstliche und gegebenenfalls auch durch geeignete jagdliche Maßnahmen die Naturverjüngung von

standortgerechten Laubbäumen gesichert werden, bei Aufforstungen nach Schlägen ist ebenfalls auf entsprechende Baumarten zurückzugreifen.

Mittelfristig gut umsetzbar wäre dies in den zahlreichen Laub-Nadel-Mischwäldern, da sich in diesen immer wieder Laubwaldzellen finden, von denen die Naturverjüngung ausgehen kann.

Andererseits ist der Anteil von bunten, blütenreichen Fettwiesen am Grünland verschwindend gering, es sind dies bei einer Grünlandfläche von ca. 115 ha gerade mal 1,35 ha, also etwa 1,2 %. Dieser Anteil ist durch das Angebot von entsprechenden Förderungen an die Landwirte unbedingt zu erhöhen, da diese Wiesentypen im Alpenvorland bereits sehr selten sind und aufgrund der hohen Zahl von Tier- und Pflanzenarten einen hohen Naturschutzwert haben.

Die naturnahen Gehölze in Gewässernähe sollten idealerweise außer Nutzung gestellt, zumindest aber naturnah (auf Stock setzen, keine großflächigen Schlägerungen, nur standortgerechte Aufforstungen) bewirtschaftet werden, wobei die Erhöhung des Totholzanteils besonders wichtig wäre, da mit dem Totholz eine Vielzahl von gefährdeten Tier- und auch Pilzarten verbunden ist.

Besonders in den Siedlungen gibt es erhebliches Potential für naturschutzfachliche Aufwertungen:

Die Offenhaltung/Öffnung von Dachböden, Kirchtürmen, Geräteschuppen usw. durch Einflugöffnungen für Fledermäuse, Eulen oder Insekten ist ein bedeutender Beitrag zur ökologischen Aufwertung der Gemeinde, da es sich bei diesen Tieren oftmals um gefährdete Arten handelt. Der Aufwand ist vergleichsweise gering, wichtig ist, dass sich jeder Gemeindegänger seiner Möglichkeiten bewusst wird. Entsprechende Aufrufe in lokalen Medien wie der Gemeindezeitung können eine diesbezügliche Sensibilisierung der Bevölkerung ermöglichen.

Gleiches gilt für die Anbringung von Nisthilfen für Vögel, Insekten und Fledermäuse, aber auch für die Förderung von naturnahen Flächen, etwa von Magerrasen auf Flachdächern, Brennessel- und anderen Ruderalfluren (auch wenn sie unordentlich wirken mögen), Extensivwiesen in Parks, Gartenteichen oder Naturgärten. Zudem ist die Pflege solcher Bereiche in der Regel weit weniger arbeitsintensiv als jene von sterilen Rasenflächen.

Gerade in dieser Hinsicht ist die Gemeinde gefordert, ja trägt sogar erhebliche Verantwortung, ihren regionalen Beitrag zum Naturschutz zu leisten, sei es durch Bewusstseinsbildung in der Bevölkerung, durch fachliche Beratung (oder die entsprechende Vermittlung von Fachkräften) oder durch intelligente Gemeindeplanung.

Heckenneupflanzungsprojekte, Ackerrain- und Randstreifenförderung könnten die Agrarlandschaft bei verhältnismäßig geringem Aufwand (vor allem finanziell, da es hierfür erhebliche Förderungen von Seite des Landes gibt) in ökologischer und landschaftsästhetischer Hinsicht bedeutend aufwerten, während die Produktionsbedingungen für die Landwirte kaum verschlechtert, sondern in der Regel verbessert werden. Besonders wichtig ist in diesem Zusammenhang der Erhalt und die langfristige Sicherung (optimalerweise auch eine Ausweitung) der bestehenden Obstbauelemente. Da manche Bestände schon überaltert sind, sollten unbedingt junge Bäume gepflanzt werden, um den Landschaftscharakter und den Naturschutzwert der Gemeinde St. Thomas zu erhalten.

Ein weiteres generelles Defizit ist die verhältnismäßig geringe Anzahl von naturnahen Stillgewässern. Die Anlage selbst von kleinen, gegebenenfalls auch temporären, aber möglichst zahlreichen Teichen und Tümpeln, verteilt über die gesamte Landschaft, würde daher eine

ökologische Aufwertung besonders für die Amphibienfauna bedeuten, aber natürlich auch für seltene Wasserpflanzen, Vögel oder Libellen.

4 Verwendete Literatur und Quellenverzeichnis

4.1 Datengrundlagen

Vom Auftraggeber beigestellte Daten

- Farb-Orthophotos im Triangulierungsblattschnitt 1:5000, Bildflüge: 27.07.2006 (© Land Oberösterreich)
- Digitale ÖK50 (kartographisches Modell KM50) im Blattschnitt TB20000 (© Bundesamt für Eich- und Vermessungswesen)
- Gemeindegrenzen aus der Digitalen Katastralmappe, Stand 06-2005 (© Bundesamt für Eich- und Vermessungswesen)
- Digitale Katastralmappe, Stand 06-2005 (© Bundesamt für Eich- und Vermessungswesen)
- 10m Höhenschichtlinien generiert aus dem Digitalen Höhemodell (© Bundesamt für Eich- und Vermessungswesen)
- Digitales Landschaftsmodell - Gewässernetz (© Bundesamt für Eich- und Vermessungswesen)
- Naturschutzfachliche Raumgliederung Oberösterreichs, Stand 01-2006 (© Land Oberösterreich)
- Moorflächen nach Krisai & Schmidt (aus GENISYS) (© Land Oberösterreich)

Gemeinde St. Thomas

- Flächenwidmungsplan der Gemeinde St. Thomas, genehmigt durch die OÖ Landesregierung

4.2 Literaturverzeichnis

HAUSER, E.; HEBERLING, O.; SCHRÖCK, C.; PETZ, R.; STÖHR, O.; STRAUCH, M.; WEIßMAIR, W. & ZWINGLER, F. (2005): Natur und Landschaft – Leitbilder für Oberösterreich; Band 24: Raumeinheit Inn- und Hausruckviertler Hügelland. Amt d. Oö. Landesregierung, Naturschutzabteilung, Linz.

KILIAN, W.; MÜLLER, F. & STARLINGER, F. (1994): Die forstlichen Wuchsgebiete Österreichs. Eine Naturraumgliederung nach waldökologischen Gesichtspunkten. FBVA-Berichte 82, Forstliche Bundesversuchsanstalt, Wien.

OÖ. MUSEALVEREIN – GESELLSCHAFT FÜR LANDESKUNDE (Hrsg.) (1998): Klimatographie und Klimaatlas von Oberösterreich. Bd. 3. Klimaatlas. Beiträge zur Landeskunde von Oberösterreich II, naturwissenschaftliche Reihe, Landesverlag, Linz.

TOLLMANN, A. (1985): Geologie von Österreich, Band II. Außerzentralalpiner Teil. Franz Deuticke, Wien.

WRBKA, T.; FINK, M. H.; BEISSMANN, H.; SCHNEIDER, W.; REITER, K.; FUSSENEGGER, K.; SUPPAN, F.; SCHMITZBERGER, I.; PÜHRINGER, M.; KISS, A. & THURNER, B. (2002): Kulturlandschaftsgliederung Österreichs. Endbericht des gleichnamigen Forschungsprojektes. Herausgegeben vom Bundesministerium für Bildung, Wissenschaft und Kultur, Wien.

4.3 Sonstige Quellen

- Internet-Abfrage Gemeindestatistik: <http://www.statistik.at/blickgem/index.jsp> [besucht am 15.9.08].
- Internet-Abfrage landwirtschaftliche Statistik: <http://www2.land-oberoesterreich.gv.at/statlandwirtschaft/StartLandwirtschaft.jsp> [besucht am 15.9.08].
- Internet-Abfrage Wirtschaftsdaten: <http://www2.land-oberoesterreich.gv.at/statregionaldb/StartGemeindeauswahl.jsp> [besucht am 15.9.08]
- Internet-Abfrage Klimadaten: <http://www.zamg.ac.at/klima/klimadaten> [besucht am 18.9.08]
- Internet-Abfrage Geologische Karte 1:200 000: <http://www.geologie.ac.at> [besucht am 18.9.08]
- Internet-Abfrage Online-Bodenkarte eBOD: <http://gis.lebensministerium.at/ebod> [besucht am 18.9.2008]

Anhang 1

Fotodokumentation



Abb. 1: Magerwiese auf Böschung im Schmidtgraben (Foto: FREIRAUMPLANUNG STÖCKL)



Abb. 2: Westlicher Teil der Gemeinde (Foto: FREIRAUMPLANUNG STÖCKL)



Abb. 3: Hofteich mit Rohrkolbenverlandung bei Straß (Foto: FREIRAUMPLANUNG STÖCKL)



Abb. 4: Naturnaher Teich bei Straß (Foto: FREIRAUMPLANUNG STÖCKL)



Abb. 5: Naturnaher Hofteich bei Oberprambach (Foto: FREIRAUMPLANUNG STÖCKL)



Abb. 6: Landschaft östlich St. Thomas (Foto: FREIRAUMPLANUNG STÖCKL)

Anhang 2

Beschreibung der Einzelflächen

(Datenbank-Bericht: Auswahl Berichte Gemeinde -
"Ausdruck Endbericht" sortiert nach Flächennummer)

Gemeinde: **40826 St.Thomas**

Bezirk: **Grieskirchen**

lfd. Nummer:	1001	Fläche: in m ²	64	Länge in m:	0
Bestandestyp:	0204 Streuobstbestand (Streuobstwiese/-weide, Obstbaumreihen)				
Charakteristik:	Bearbeiter: TB Stöckl; Pfleger				
lfd. Nummer:	1002	Fläche: in m ²	79	Länge in m:	0
Bestandestyp:	0204 Streuobstbestand (Streuobstwiese/-weide, Obstbaumreihen)				
Charakteristik:	Bearbeiter: TB Stöckl; Pfleger				
lfd. Nummer:	1003	Fläche: in m ²	79	Länge in m:	0
Bestandestyp:	0204 Streuobstbestand (Streuobstwiese/-weide, Obstbaumreihen)				
Charakteristik:	Bearbeiter: TB Stöckl; Pfleger				
lfd. Nummer:	1004	Fläche: in m ²	64	Länge in m:	0
Bestandestyp:	0204 Streuobstbestand (Streuobstwiese/-weide, Obstbaumreihen)				
Charakteristik:	Bearbeiter: TB Stöckl; Pfleger				
lfd. Nummer:	1005	Fläche: in m ²	50	Länge in m:	0
Bestandestyp:	0204 Streuobstbestand (Streuobstwiese/-weide, Obstbaumreihen)				
Charakteristik:	Bearbeiter: TB Stöckl; Pfleger				
lfd. Nummer:	1006	Fläche: in m ²	38	Länge in m:	0
Bestandestyp:	0204 Streuobstbestand (Streuobstwiese/-weide, Obstbaumreihen)				
Charakteristik:	Bearbeiter: TB Stöckl; Pfleger				
lfd. Nummer:	1007	Fläche: in m ²	79	Länge in m:	0
Bestandestyp:	0204 Streuobstbestand (Streuobstwiese/-weide, Obstbaumreihen)				
Charakteristik:	Bearbeiter: TB Stöckl; Pfleger				
lfd. Nummer:	1008	Fläche: in m ²	38	Länge in m:	0
Bestandestyp:	0204 Streuobstbestand (Streuobstwiese/-weide, Obstbaumreihen)				
Charakteristik:	Bearbeiter: TB Stöckl; Pfleger				
lfd. Nummer:	1009	Fläche: in m ²	28	Länge in m:	0
Bestandestyp:	0204 Streuobstbestand (Streuobstwiese/-weide, Obstbaumreihen)				
Charakteristik:	Bearbeiter: TB Stöckl; Pfleger				
lfd. Nummer:	1010	Fläche: in m ²	64	Länge in m:	0
Bestandestyp:	0204 Streuobstbestand (Streuobstwiese/-weide, Obstbaumreihen)				
Charakteristik:	Bearbeiter: TB Stöckl; Pfleger				
lfd. Nummer:	1011	Fläche: in m ²	38	Länge in m:	0
Bestandestyp:	0204 Streuobstbestand (Streuobstwiese/-weide, Obstbaumreihen)				
Charakteristik:	Bearbeiter: TB Stöckl; Pfleger				

lfd. Nummer:	1012	Fläche: in m ²	227	Länge in m:	0
Bestandestyp:	0207 Markanter Einzelbaum				
Charakteristik:					
	Bearbeiter: TB Stöckl; Pfleger				
lfd. Nummer:	1013	Fläche: in m ²	38	Länge in m:	0
Bestandestyp:	0204 Streuobstbestand (Streuobstwiese/-weide, Obstbaumreihen)				
Charakteristik:					
	Bearbeiter: TB Stöckl; Pfleger				
lfd. Nummer:	1014	Fläche: in m ²	50	Länge in m:	0
Bestandestyp:	0204 Streuobstbestand (Streuobstwiese/-weide, Obstbaumreihen)				
Charakteristik:					
	Bearbeiter: TB Stöckl; Pfleger				
lfd. Nummer:	1015	Fläche: in m ²	20	Länge in m:	0
Bestandestyp:	0207 Markanter Einzelbaum				
Charakteristik:					
	Bearbeiter: TB Stöckl; Pfleger				
lfd. Nummer:	1016	Fläche: in m ²	64	Länge in m:	0
Bestandestyp:	0204 Streuobstbestand (Streuobstwiese/-weide, Obstbaumreihen)				
Charakteristik:					
	Bearbeiter: TB Stöckl; Pfleger				
lfd. Nummer:	1017	Fläche: in m ²	113	Länge in m:	0
Bestandestyp:	0204 Streuobstbestand (Streuobstwiese/-weide, Obstbaumreihen)				
Charakteristik:					
	Bearbeiter: TB Stöckl; Pfleger				
lfd. Nummer:	1018	Fläche: in m ²	64	Länge in m:	0
Bestandestyp:	0204 Streuobstbestand (Streuobstwiese/-weide, Obstbaumreihen)				
Charakteristik:					
	Bearbeiter: TB Stöckl; Pfleger				
lfd. Nummer:	1019	Fläche: in m ²	50	Länge in m:	0
Bestandestyp:	0204 Streuobstbestand (Streuobstwiese/-weide, Obstbaumreihen)				
Charakteristik:					
	Bearbeiter: TB Stöckl; Pfleger				
lfd. Nummer:	1020	Fläche: in m ²	95	Länge in m:	0
Bestandestyp:	0207 Markanter Einzelbaum				
Charakteristik:					
	Bearbeiter: TB Stöckl; Pfleger				
lfd. Nummer:	1021	Fläche: in m ²	38	Länge in m:	0
Bestandestyp:	0204 Streuobstbestand (Streuobstwiese/-weide, Obstbaumreihen)				
Charakteristik:					
	Bearbeiter: TB Stöckl; Pfleger				
lfd. Nummer:	1022	Fläche: in m ²	79	Länge in m:	0
Bestandestyp:	0204 Streuobstbestand (Streuobstwiese/-weide, Obstbaumreihen)				
Charakteristik:					
	Bearbeiter: TB Stöckl; Pfleger				
lfd. Nummer:	1023	Fläche: in m ²	201	Länge in m:	0
Bestandestyp:	0204 Streuobstbestand (Streuobstwiese/-weide, Obstbaumreihen)				
Charakteristik:					
	Bearbeiter: TB Stöckl; Pfleger				

lfd. Nummer:	1024	Fläche: in m ²	113	Länge in m:	0
Bestandestyp:	0204 Streuobstbestand (Streuobstwiese/-weide, Obstbaumreihen)				
Charakteristik:	Bearbeiter: TB Stöckl; Pfleger				
lfd. Nummer:	1025	Fläche: in m ²	95	Länge in m:	0
Bestandestyp:	0204 Streuobstbestand (Streuobstwiese/-weide, Obstbaumreihen)				
Charakteristik:	Bearbeiter: TB Stöckl; Pfleger				
lfd. Nummer:	1026	Fläche: in m ²	20	Länge in m:	0
Bestandestyp:	0204 Streuobstbestand (Streuobstwiese/-weide, Obstbaumreihen)				
Charakteristik:	Bearbeiter: TB Stöckl; Pfleger				
lfd. Nummer:	1027	Fläche: in m ²	38	Länge in m:	0
Bestandestyp:	0204 Streuobstbestand (Streuobstwiese/-weide, Obstbaumreihen)				
Charakteristik:	Bearbeiter: TB Stöckl; Pfleger				
lfd. Nummer:	1028	Fläche: in m ²	13	Länge in m:	0
Bestandestyp:	0204 Streuobstbestand (Streuobstwiese/-weide, Obstbaumreihen)				
Charakteristik:	Bearbeiter: TB Stöckl; Pfleger				
lfd. Nummer:	1029	Fläche: in m ²	20	Länge in m:	0
Bestandestyp:	0204 Streuobstbestand (Streuobstwiese/-weide, Obstbaumreihen)				
Charakteristik:	Bearbeiter: TB Stöckl; Pfleger				
lfd. Nummer:	1030	Fläche: in m ²	28	Länge in m:	0
Bestandestyp:	0204 Streuobstbestand (Streuobstwiese/-weide, Obstbaumreihen)				
Charakteristik:	Bearbeiter: TB Stöckl; Pfleger				
lfd. Nummer:	1031	Fläche: in m ²	64	Länge in m:	0
Bestandestyp:	0204 Streuobstbestand (Streuobstwiese/-weide, Obstbaumreihen)				
Charakteristik:	Bearbeiter: TB Stöckl; Pfleger				
lfd. Nummer:	1032	Fläche: in m ²	50	Länge in m:	0
Bestandestyp:	0204 Streuobstbestand (Streuobstwiese/-weide, Obstbaumreihen)				
Charakteristik:	Bearbeiter: TB Stöckl; Pfleger				
lfd. Nummer:	1033	Fläche: in m ²	79	Länge in m:	0
Bestandestyp:	0207 Markanter Einzelbaum				
Charakteristik:	Bearbeiter: TB Stöckl; Pfleger				
lfd. Nummer:	1034	Fläche: in m ²	38	Länge in m:	0
Bestandestyp:	0207 Markanter Einzelbaum				
Charakteristik:	Bearbeiter: TB Stöckl; Pfleger				
lfd. Nummer:	1035	Fläche: in m ²	20	Länge in m:	0
Bestandestyp:	0204 Streuobstbestand (Streuobstwiese/-weide, Obstbaumreihen)				
Charakteristik:	Bearbeiter: TB Stöckl; Pfleger				

lfd. Nummer:	2001	Fläche: in m ²	419	Länge in m:	52
Bestandestyp:	0204 Streuobstbestand (Streuobstwiese/-weide, Obstbaumreihen)				
Charakteristik:	Bearbeiter: TB Stöckl; Pfleger				
lfd. Nummer:	2002	Fläche: in m ²	799	Länge in m:	80
Bestandestyp:	0204 Streuobstbestand (Streuobstwiese/-weide, Obstbaumreihen)				
Charakteristik:	Bearbeiter: TB Stöckl; Pfleger				
lfd. Nummer:	2003	Fläche: in m ²	109	Länge in m:	12
Bestandestyp:	0204 Streuobstbestand (Streuobstwiese/-weide, Obstbaumreihen)				
Charakteristik:	Bearbeiter: TB Stöckl; Pfleger				
lfd. Nummer:	2004	Fläche: in m ²	81	Länge in m:	14
Bestandestyp:	0204 Streuobstbestand (Streuobstwiese/-weide, Obstbaumreihen)				
Charakteristik:	Bearbeiter: TB Stöckl; Pfleger				
lfd. Nummer:	2005	Fläche: in m ²	115	Länge in m:	14
Bestandestyp:	0204 Streuobstbestand (Streuobstwiese/-weide, Obstbaumreihen)				
Charakteristik:	Bearbeiter: TB Stöckl; Pfleger				
lfd. Nummer:	2006	Fläche: in m ²	146	Länge in m:	18
Bestandestyp:	0204 Streuobstbestand (Streuobstwiese/-weide, Obstbaumreihen)				
Charakteristik:	Bearbeiter: TB Stöckl; Pfleger				
lfd. Nummer:	2007	Fläche: in m ²	67	Länge in m:	10
Bestandestyp:	0204 Streuobstbestand (Streuobstwiese/-weide, Obstbaumreihen)				
Charakteristik:	Bearbeiter: TB Stöckl; Pfleger				
lfd. Nummer:	2008	Fläche: in m ²	156	Länge in m:	20
Bestandestyp:	0204 Streuobstbestand (Streuobstwiese/-weide, Obstbaumreihen)				
Charakteristik:	Bearbeiter: TB Stöckl; Pfleger				
lfd. Nummer:	2009	Fläche: in m ²	128	Länge in m:	16
Bestandestyp:	0204 Streuobstbestand (Streuobstwiese/-weide, Obstbaumreihen)				
Charakteristik:	Bearbeiter: TB Stöckl; Pfleger				
lfd. Nummer:	2010	Fläche: in m ²	173	Länge in m:	22
Bestandestyp:	0204 Streuobstbestand (Streuobstwiese/-weide, Obstbaumreihen)				
Charakteristik:	Bearbeiter: TB Stöckl; Pfleger				
lfd. Nummer:	2011	Fläche: in m ²	75	Länge in m:	13
Bestandestyp:	0204 Streuobstbestand (Streuobstwiese/-weide, Obstbaumreihen)				
Charakteristik:	Bearbeiter: TB Stöckl; Pfleger				
lfd. Nummer:	2012	Fläche: in m ²	258	Länge in m:	65
Bestandestyp:	0204 Streuobstbestand (Streuobstwiese/-weide, Obstbaumreihen)				
Charakteristik:	Bearbeiter: TB Stöckl; Pfleger				

lfd. Nummer:	2013	Fläche: in m ²	424	Länge in m:	61
Bestandestyp:	0204 Streuobstbestand (Streuobstwiese/-weide, Obstbaumreihen)				
Charakteristik:	Bearbeiter: TB Stöckl; Pfleger				
lfd. Nummer:	2014	Fläche: in m ²	41	Länge in m:	14
Bestandestyp:	0204 Streuobstbestand (Streuobstwiese/-weide, Obstbaumreihen)				
Charakteristik:	Bearbeiter: TB Stöckl; Pfleger				
lfd. Nummer:	2015	Fläche: in m ²	83	Länge in m:	12
Bestandestyp:	0204 Streuobstbestand (Streuobstwiese/-weide, Obstbaumreihen)				
Charakteristik:	Bearbeiter: TB Stöckl; Pfleger				
lfd. Nummer:	2016	Fläche: in m ²	167	Länge in m:	19
Bestandestyp:	0204 Streuobstbestand (Streuobstwiese/-weide, Obstbaumreihen)				
Charakteristik:	Bearbeiter: TB Stöckl; Pfleger				
lfd. Nummer:	2017	Fläche: in m ²	330	Länge in m:	55
Bestandestyp:	0204 Streuobstbestand (Streuobstwiese/-weide, Obstbaumreihen)				
Charakteristik:	Bearbeiter: TB Stöckl; Pfleger				
lfd. Nummer:	2018	Fläche: in m ²	483	Länge in m:	97
Bestandestyp:	0204 Streuobstbestand (Streuobstwiese/-weide, Obstbaumreihen)				
Charakteristik:	Bearbeiter: TB Stöckl; Pfleger				
lfd. Nummer:	2019	Fläche: in m ²	347	Länge in m:	35
Bestandestyp:	0204 Streuobstbestand (Streuobstwiese/-weide, Obstbaumreihen)				
Charakteristik:	Bearbeiter: TB Stöckl; Pfleger				
lfd. Nummer:	2020	Fläche: in m ²	503	Länge in m:	63
Bestandestyp:	0204 Streuobstbestand (Streuobstwiese/-weide, Obstbaumreihen)				
Charakteristik:	Bearbeiter: TB Stöckl; Pfleger				
lfd. Nummer:	2021	Fläche: in m ²	365	Länge in m:	46
Bestandestyp:	0204 Streuobstbestand (Streuobstwiese/-weide, Obstbaumreihen)				
Charakteristik:	Bearbeiter: TB Stöckl; Pfleger				
lfd. Nummer:	2022	Fläche: in m ²	345	Länge in m:	58
Bestandestyp:	0204 Streuobstbestand (Streuobstwiese/-weide, Obstbaumreihen)				
Charakteristik:	Bearbeiter: TB Stöckl; Pfleger				
lfd. Nummer:	2023	Fläche: in m ²	473	Länge in m:	118
Bestandestyp:	0204 Streuobstbestand (Streuobstwiese/-weide, Obstbaumreihen)				
Charakteristik:	Bearbeiter: TB Stöckl; Pfleger				
lfd. Nummer:	2024	Fläche: in m ²	114	Länge in m:	23
Bestandestyp:	0204 Streuobstbestand (Streuobstwiese/-weide, Obstbaumreihen)				
Charakteristik:	Bearbeiter: TB Stöckl; Pfleger				

lfd. Nummer:	2025	Fläche: in m ²	312	Länge in m:	35
Bestandestyp:	0204 Streuobstbestand (Streuobstwiese/-weide, Obstbaumreihen)				
Charakteristik:	Bearbeiter: TB Stöckl; Pfleger				
lfd. Nummer:	2026	Fläche: in m ²	171	Länge in m:	19
Bestandestyp:	0204 Streuobstbestand (Streuobstwiese/-weide, Obstbaumreihen)				
Charakteristik:	Bearbeiter: TB Stöckl; Pfleger				
lfd. Nummer:	2027	Fläche: in m ²	157	Länge in m:	16
Bestandestyp:	0204 Streuobstbestand (Streuobstwiese/-weide, Obstbaumreihen)				
Charakteristik:	Bearbeiter: TB Stöckl; Pfleger				
lfd. Nummer:	2028	Fläche: in m ²	415	Länge in m:	46
Bestandestyp:	0204 Streuobstbestand (Streuobstwiese/-weide, Obstbaumreihen)				
Charakteristik:	Bearbeiter: TB Stöckl; Pfleger				
lfd. Nummer:	2029	Fläche: in m ²	170	Länge in m:	21
Bestandestyp:	0204 Streuobstbestand (Streuobstwiese/-weide, Obstbaumreihen)				
Charakteristik:	Bearbeiter: TB Stöckl; Pfleger				
lfd. Nummer:	2030	Fläche: in m ²	1333	Länge in m:	133
Bestandestyp:	0204 Streuobstbestand (Streuobstwiese/-weide, Obstbaumreihen)				
Charakteristik:	Bearbeiter: TB Stöckl; Pfleger				
lfd. Nummer:	2031	Fläche: in m ²	239	Länge in m:	80
Bestandestyp:	0203 Heckenzug				
Charakteristik:	Bearbeiter: TB Stöckl; Pfleger				
lfd. Nummer:	2032	Fläche: in m ²	341	Länge in m:	43
Bestandestyp:	0204 Streuobstbestand (Streuobstwiese/-weide, Obstbaumreihen)				
Charakteristik:	Bearbeiter: TB Stöckl; Pfleger				
lfd. Nummer:	2033	Fläche: in m ²	184	Länge in m:	23
Bestandestyp:	0204 Streuobstbestand (Streuobstwiese/-weide, Obstbaumreihen)				
Charakteristik:	Bearbeiter: TB Stöckl; Pfleger				
lfd. Nummer:	2034	Fläche: in m ²	249	Länge in m:	62
Bestandestyp:	0203 Heckenzug				
Charakteristik:	Bearbeiter: TB Stöckl; Pfleger				
lfd. Nummer:	2035	Fläche: in m ²	47	Länge in m:	24
Bestandestyp:	0203 Heckenzug				
Charakteristik:	Bearbeiter: TB Stöckl; Pfleger				
lfd. Nummer:	2036	Fläche: in m ²	67	Länge in m:	13
Bestandestyp:	0204 Streuobstbestand (Streuobstwiese/-weide, Obstbaumreihen)				
Charakteristik:	Bearbeiter: TB Stöckl; Pfleger				

lfd. Nummer:	2037	Fläche: in m ²	93	Länge in m:	12
Bestandestyp:	0204 Streuobstbestand (Streuobstwiese/-weide, Obstbaumreihen)				
Charakteristik:					
	Bearbeiter: TB Stöckl; Pfleger				
lfd. Nummer:	2038	Fläche: in m ²	171	Länge in m:	34
Bestandestyp:	0203 Heckenzug				
Charakteristik:					
	Bearbeiter: TB Stöckl; Pfleger				
lfd. Nummer:	2039	Fläche: in m ²	203	Länge in m:	51
Bestandestyp:	0206 Baumreihe, Allee				
Charakteristik:					
	Bearbeiter: TB Stöckl; Pfleger				
lfd. Nummer:	2040	Fläche: in m ²	231	Länge in m:	33
Bestandestyp:	0203 Heckenzug				
Charakteristik:					
	Bearbeiter: TB Stöckl; Pfleger				
lfd. Nummer:	2041	Fläche: in m ²	872	Länge in m:	97
Bestandestyp:	0204 Streuobstbestand (Streuobstwiese/-weide, Obstbaumreihen)				
Charakteristik:					
	Bearbeiter: TB Stöckl; Pfleger				
lfd. Nummer:	2042	Fläche: in m ²	553	Länge in m:	79
Bestandestyp:	0204 Streuobstbestand (Streuobstwiese/-weide, Obstbaumreihen)				
Charakteristik:					
	Bearbeiter: TB Stöckl; Pfleger				
lfd. Nummer:	2043	Fläche: in m ²	248	Länge in m:	50
Bestandestyp:	0204 Streuobstbestand (Streuobstwiese/-weide, Obstbaumreihen)				
Charakteristik:					
	Bearbeiter: TB Stöckl; Pfleger				
lfd. Nummer:	2044	Fläche: in m ²	608	Länge in m:	87
Bestandestyp:	0203 Heckenzug				
Charakteristik:					
	Bearbeiter: TB Stöckl; Pfleger				
lfd. Nummer:	2045	Fläche: in m ²	225	Länge in m:	75
Bestandestyp:	0203 Heckenzug				
Charakteristik:					
	Bearbeiter: TB Stöckl; Pfleger				
lfd. Nummer:	2046	Fläche: in m ²	448	Länge in m:	149
Bestandestyp:	0203 Heckenzug				
Charakteristik:					
	Bearbeiter: TB Stöckl; Pfleger				
lfd. Nummer:	2047	Fläche: in m ²	268	Länge in m:	45
Bestandestyp:	0204 Streuobstbestand (Streuobstwiese/-weide, Obstbaumreihen)				
Charakteristik:					
	Bearbeiter: TB Stöckl; Pfleger				
lfd. Nummer:	2048	Fläche: in m ²	389	Länge in m:	56
Bestandestyp:	0204 Streuobstbestand (Streuobstwiese/-weide, Obstbaumreihen)				
Charakteristik:					
	Bearbeiter: TB Stöckl; Pfleger				

lfd. Nummer:	2049	Fläche: in m ²	116	Länge in m:	14
Bestandestyp:	0204 Streuobstbestand (Streuobstwiese/-weide, Obstbaumreihen)				
Charakteristik:	Bearbeiter: TB Stöckl; Pfleger				
lfd. Nummer:	2050	Fläche: in m ²	724	Länge in m:	145
Bestandestyp:	0204 Streuobstbestand (Streuobstwiese/-weide, Obstbaumreihen)				
Charakteristik:	Bearbeiter: TB Stöckl; Pfleger				
lfd. Nummer:	2051	Fläche: in m ²	388	Länge in m:	43
Bestandestyp:	0204 Streuobstbestand (Streuobstwiese/-weide, Obstbaumreihen)				
Charakteristik:	Bearbeiter: TB Stöckl; Pfleger				
lfd. Nummer:	2052	Fläche: in m ²	486	Länge in m:	81
Bestandestyp:	0204 Streuobstbestand (Streuobstwiese/-weide, Obstbaumreihen)				
Charakteristik:	Bearbeiter: TB Stöckl; Pfleger				
lfd. Nummer:	2053	Fläche: in m ²	109	Länge in m:	16
Bestandestyp:	0204 Streuobstbestand (Streuobstwiese/-weide, Obstbaumreihen)				
Charakteristik:	Bearbeiter: TB Stöckl; Pfleger				
lfd. Nummer:	2054	Fläche: in m ²	1156	Länge in m:	165
Bestandestyp:	0204 Streuobstbestand (Streuobstwiese/-weide, Obstbaumreihen)				
Charakteristik:	Bearbeiter: TB Stöckl; Pfleger				
lfd. Nummer:	2055	Fläche: in m ²	179	Länge in m:	45
Bestandestyp:	0203 Heckenzug				
Charakteristik:	Bearbeiter: TB Stöckl; Pfleger				
lfd. Nummer:	2056	Fläche: in m ²	312	Länge in m:	78
Bestandestyp:	0203 Heckenzug				
Charakteristik:	Bearbeiter: TB Stöckl; Pfleger				
lfd. Nummer:	2057	Fläche: in m ²	1491	Länge in m:	373
Bestandestyp:	0203 Heckenzug				
Charakteristik:	Bearbeiter: TB Stöckl; Pfleger				
lfd. Nummer:	2058	Fläche: in m ²	304	Länge in m:	34
Bestandestyp:	0204 Streuobstbestand (Streuobstwiese/-weide, Obstbaumreihen)				
Charakteristik:	Bearbeiter: TB Stöckl; Pfleger				
lfd. Nummer:	2059	Fläche: in m ²	290	Länge in m:	36
Bestandestyp:	0204 Streuobstbestand (Streuobstwiese/-weide, Obstbaumreihen)				
Charakteristik:	Bearbeiter: TB Stöckl; Pfleger				
lfd. Nummer:	2060	Fläche: in m ²	105	Länge in m:	17
Bestandestyp:	0204 Streuobstbestand (Streuobstwiese/-weide, Obstbaumreihen)				
Charakteristik:	Bearbeiter: TB Stöckl; Pfleger				

lfd. Nummer:	2061	Fläche: in m ²	253	Länge in m:	36
Bestandestyp:	0204 Streuobstbestand (Streuobstwiese/-weide, Obstbaumreihen)				
Charakteristik:	Bearbeiter: TB Stöckl; Pfleger				
lfd. Nummer:	2062	Fläche: in m ²	105	Länge in m:	15
Bestandestyp:	0204 Streuobstbestand (Streuobstwiese/-weide, Obstbaumreihen)				
Charakteristik:	Bearbeiter: TB Stöckl; Pfleger				
lfd. Nummer:	2063	Fläche: in m ²	190	Länge in m:	24
Bestandestyp:	0204 Streuobstbestand (Streuobstwiese/-weide, Obstbaumreihen)				
Charakteristik:	Bearbeiter: TB Stöckl; Pfleger				
lfd. Nummer:	2064	Fläche: in m ²	134	Länge in m:	19
Bestandestyp:	0204 Streuobstbestand (Streuobstwiese/-weide, Obstbaumreihen)				
Charakteristik:	Bearbeiter: TB Stöckl; Pfleger				
lfd. Nummer:	2065	Fläche: in m ²	148	Länge in m:	37
Bestandestyp:	0204 Streuobstbestand (Streuobstwiese/-weide, Obstbaumreihen)				
Charakteristik:	Bearbeiter: TB Stöckl; Pfleger				
lfd. Nummer:	2066	Fläche: in m ²	192	Länge in m:	27
Bestandestyp:	0204 Streuobstbestand (Streuobstwiese/-weide, Obstbaumreihen)				
Charakteristik:	Bearbeiter: TB Stöckl; Pfleger				
lfd. Nummer:	2067	Fläche: in m ²	223	Länge in m:	37
Bestandestyp:	0204 Streuobstbestand (Streuobstwiese/-weide, Obstbaumreihen)				
Charakteristik:	Bearbeiter: TB Stöckl; Pfleger				
lfd. Nummer:	2068	Fläche: in m ²	328	Länge in m:	41
Bestandestyp:	0204 Streuobstbestand (Streuobstwiese/-weide, Obstbaumreihen)				
Charakteristik:	Bearbeiter: TB Stöckl; Pfleger				
lfd. Nummer:	2069	Fläche: in m ²	95	Länge in m:	24
Bestandestyp:	0204 Streuobstbestand (Streuobstwiese/-weide, Obstbaumreihen)				
Charakteristik:	Bearbeiter: TB Stöckl; Pfleger				
lfd. Nummer:	2070	Fläche: in m ²	40	Länge in m:	10
Bestandestyp:	0204 Streuobstbestand (Streuobstwiese/-weide, Obstbaumreihen)				
Charakteristik:	Bearbeiter: TB Stöckl; Pfleger				
lfd. Nummer:	2071	Fläche: in m ²	80	Länge in m:	27
Bestandestyp:	0204 Streuobstbestand (Streuobstwiese/-weide, Obstbaumreihen)				
Charakteristik:	Bearbeiter: TB Stöckl; Pfleger				
lfd. Nummer:	2072	Fläche: in m ²	854	Länge in m:	95
Bestandestyp:	0204 Streuobstbestand (Streuobstwiese/-weide, Obstbaumreihen)				
Charakteristik:	Bearbeiter: TB Stöckl; Pfleger				

lfd. Nummer:	2073	Fläche: in m ²	338	Länge in m:	28
Bestandestyp:	0206 Baumreihe, Allee				
Charakteristik:					
	Bearbeiter: TB Stöckl; Pfleger				
lfd. Nummer:	2074	Fläche: in m ²	326	Länge in m:	47
Bestandestyp:	0203 Heckenzug				
Charakteristik:					
	Bearbeiter: TB Stöckl; Pfleger				
lfd. Nummer:	2075	Fläche: in m ²	526	Länge in m:	58
Bestandestyp:	0204 Streuobstbestand (Streuobstwiese/-weide, Obstbaumreihen)				
Charakteristik:					
	Bearbeiter: TB Stöckl; Pfleger				
lfd. Nummer:	2076	Fläche: in m ²	353	Länge in m:	35
Bestandestyp:	0204 Streuobstbestand (Streuobstwiese/-weide, Obstbaumreihen)				
Charakteristik:					
	Bearbeiter: TB Stöckl; Pfleger				
lfd. Nummer:	2077	Fläche: in m ²	1251	Länge in m:	250
Bestandestyp:	0204 Streuobstbestand (Streuobstwiese/-weide, Obstbaumreihen)				
Charakteristik:					
	Bearbeiter: TB Stöckl; Pfleger				
lfd. Nummer:	2078	Fläche: in m ²	82	Länge in m:	12
Bestandestyp:	0204 Streuobstbestand (Streuobstwiese/-weide, Obstbaumreihen)				
Charakteristik:					
	Bearbeiter: TB Stöckl; Pfleger				
lfd. Nummer:	2079	Fläche: in m ²	509	Länge in m:	73
Bestandestyp:	0204 Streuobstbestand (Streuobstwiese/-weide, Obstbaumreihen)				
Charakteristik:					
	Bearbeiter: TB Stöckl; Pfleger				
lfd. Nummer:	2080	Fläche: in m ²	66	Länge in m:	13
Bestandestyp:	0204 Streuobstbestand (Streuobstwiese/-weide, Obstbaumreihen)				
Charakteristik:					
	Bearbeiter: TB Stöckl; Pfleger				
lfd. Nummer:	2081	Fläche: in m ²	171	Länge in m:	19
Bestandestyp:	0204 Streuobstbestand (Streuobstwiese/-weide, Obstbaumreihen)				
Charakteristik:					
	Bearbeiter: TB Stöckl; Pfleger				
lfd. Nummer:	2082	Fläche: in m ²	621	Länge in m:	78
Bestandestyp:	0204 Streuobstbestand (Streuobstwiese/-weide, Obstbaumreihen)				
Charakteristik:					
	Bearbeiter: TB Stöckl; Pfleger				
lfd. Nummer:	2083	Fläche: in m ²	210	Länge in m:	26
Bestandestyp:	0204 Streuobstbestand (Streuobstwiese/-weide, Obstbaumreihen)				
Charakteristik:					
	Bearbeiter: TB Stöckl; Pfleger				
lfd. Nummer:	2084	Fläche: in m ²	67	Länge in m:	17
Bestandestyp:	0204 Streuobstbestand (Streuobstwiese/-weide, Obstbaumreihen)				
Charakteristik:					
	Bearbeiter: TB Stöckl; Pfleger				

lfd. Nummer:	2085	Fläche: in m ²	652	Länge in m:	72
Bestandestyp:	0204 Streuobstbestand (Streuobstwiese/-weide, Obstbaumreihen)				
Charakteristik:	Bearbeiter: TB Stöckl; Pfleger				
lfd. Nummer:	2086	Fläche: in m ²	149	Länge in m:	17
Bestandestyp:	0204 Streuobstbestand (Streuobstwiese/-weide, Obstbaumreihen)				
Charakteristik:	Bearbeiter: TB Stöckl; Pfleger				
lfd. Nummer:	2087	Fläche: in m ²	62	Länge in m:	9
Bestandestyp:	0204 Streuobstbestand (Streuobstwiese/-weide, Obstbaumreihen)				
Charakteristik:	Bearbeiter: TB Stöckl; Pfleger				
lfd. Nummer:	2088	Fläche: in m ²	132	Länge in m:	22
Bestandestyp:	0204 Streuobstbestand (Streuobstwiese/-weide, Obstbaumreihen)				
Charakteristik:	Bearbeiter: TB Stöckl; Pfleger				
lfd. Nummer:	2089	Fläche: in m ²	215	Länge in m:	43
Bestandestyp:	0203 Heckenzug				
Charakteristik:	Bearbeiter: TB Stöckl; Pfleger				
lfd. Nummer:	2090	Fläche: in m ²	1638	Länge in m:	273
Bestandestyp:	0204 Streuobstbestand (Streuobstwiese/-weide, Obstbaumreihen)				
Charakteristik:	Bearbeiter: TB Stöckl; Pfleger				
lfd. Nummer:	2091	Fläche: in m ²	472	Länge in m:	118
Bestandestyp:	0203 Heckenzug				
Charakteristik:	Bearbeiter: TB Stöckl; Pfleger				
lfd. Nummer:	2092	Fläche: in m ²	270	Länge in m:	45
Bestandestyp:	0206 Baumreihe, Allee				
Charakteristik:	Bearbeiter: TB Stöckl; Pfleger				
lfd. Nummer:	2093	Fläche: in m ²	81	Länge in m:	16
Bestandestyp:	0204 Streuobstbestand (Streuobstwiese/-weide, Obstbaumreihen)				
Charakteristik:	Bearbeiter: TB Stöckl; Pfleger				
lfd. Nummer:	2094	Fläche: in m ²	184	Länge in m:	31
Bestandestyp:	0204 Streuobstbestand (Streuobstwiese/-weide, Obstbaumreihen)				
Charakteristik:	Bearbeiter: TB Stöckl; Pfleger				
lfd. Nummer:	2095	Fläche: in m ²	350	Länge in m:	70
Bestandestyp:	0204 Streuobstbestand (Streuobstwiese/-weide, Obstbaumreihen)				
Charakteristik:	Bearbeiter: TB Stöckl; Pfleger				
lfd. Nummer:	2096	Fläche: in m ²	448	Länge in m:	64
Bestandestyp:	0203 Heckenzug				
Charakteristik:	Bearbeiter: TB Stöckl; Pfleger				

lfd. Nummer:	2097	Fläche: in m ²	574	Länge in m:	57
Bestandestyp:	0204 Streuobstbestand (Streuobstwiese/-weide, Obstbaumreihen)				
Charakteristik:	Bearbeiter: TB Stöckl; Pfleger				
lfd. Nummer:	2098	Fläche: in m ²	227	Länge in m:	32
Bestandestyp:	0203 Heckenzug				
Charakteristik:	Bearbeiter: TB Stöckl; Pfleger				
lfd. Nummer:	2099	Fläche: in m ²	1186	Länge in m:	169
Bestandestyp:	0203 Heckenzug				
Charakteristik:	Bearbeiter: TB Stöckl; Pfleger				
lfd. Nummer:	2100	Fläche: in m ²	283	Länge in m:	28
Bestandestyp:	0204 Streuobstbestand (Streuobstwiese/-weide, Obstbaumreihen)				
Charakteristik:	Bearbeiter: TB Stöckl; Pfleger				
lfd. Nummer:	2101	Fläche: in m ²	474	Länge in m:	59
Bestandestyp:	0204 Streuobstbestand (Streuobstwiese/-weide, Obstbaumreihen)				
Charakteristik:	Bearbeiter: TB Stöckl; Pfleger				
lfd. Nummer:	2102	Fläche: in m ²	271	Länge in m:	25
Bestandestyp:	0204 Streuobstbestand (Streuobstwiese/-weide, Obstbaumreihen)				
Charakteristik:	Bearbeiter: TB Stöckl; Pfleger				
lfd. Nummer:	2103	Fläche: in m ²	157	Länge in m:	22
Bestandestyp:	0204 Streuobstbestand (Streuobstwiese/-weide, Obstbaumreihen)				
Charakteristik:	Bearbeiter: TB Stöckl; Pfleger				
lfd. Nummer:	2104	Fläche: in m ²	1007	Länge in m:	112
Bestandestyp:	0204 Streuobstbestand (Streuobstwiese/-weide, Obstbaumreihen)				
Charakteristik:	Bearbeiter: TB Stöckl; Pfleger				
lfd. Nummer:	2105	Fläche: in m ²	556	Länge in m:	56
Bestandestyp:	0204 Streuobstbestand (Streuobstwiese/-weide, Obstbaumreihen)				
Charakteristik:	Bearbeiter: TB Stöckl; Pfleger				
lfd. Nummer:	2106	Fläche: in m ²	230	Länge in m:	38
Bestandestyp:	0204 Streuobstbestand (Streuobstwiese/-weide, Obstbaumreihen)				
Charakteristik:	Bearbeiter: TB Stöckl; Pfleger				
lfd. Nummer:	2107	Fläche: in m ²	276	Länge in m:	34
Bestandestyp:	0204 Streuobstbestand (Streuobstwiese/-weide, Obstbaumreihen)				
Charakteristik:	Bearbeiter: TB Stöckl; Pfleger				
lfd. Nummer:	2108	Fläche: in m ²	77	Länge in m:	15
Bestandestyp:	0204 Streuobstbestand (Streuobstwiese/-weide, Obstbaumreihen)				
Charakteristik:	Bearbeiter: TB Stöckl; Pfleger				

lfd. Nummer:	2109	Fläche: in m ²	438	Länge in m:	73
Bestandestyp:	0204 Streuobstbestand (Streuobstwiese/-weide, Obstbaumreihen)				
Charakteristik:	Bearbeiter: TB Stöckl; Pfleger				
lfd. Nummer:	2110	Fläche: in m ²	107	Länge in m:	10
Bestandestyp:	0204 Streuobstbestand (Streuobstwiese/-weide, Obstbaumreihen)				
Charakteristik:	Bearbeiter: TB Stöckl; Pfleger				
lfd. Nummer:	2111	Fläche: in m ²	528	Länge in m:	48
Bestandestyp:	0204 Streuobstbestand (Streuobstwiese/-weide, Obstbaumreihen)				
Charakteristik:	Bearbeiter: TB Stöckl; Pfleger				
lfd. Nummer:	2112	Fläche: in m ²	834	Länge in m:	104
Bestandestyp:	0204 Streuobstbestand (Streuobstwiese/-weide, Obstbaumreihen)				
Charakteristik:	Bearbeiter: TB Stöckl; Pfleger				
lfd. Nummer:	2113	Fläche: in m ²	640	Länge in m:	91
Bestandestyp:	0204 Streuobstbestand (Streuobstwiese/-weide, Obstbaumreihen)				
Charakteristik:	Bearbeiter: TB Stöckl; Pfleger				
lfd. Nummer:	2114	Fläche: in m ²	778	Länge in m:	97
Bestandestyp:	0204 Streuobstbestand (Streuobstwiese/-weide, Obstbaumreihen)				
Charakteristik:	Bearbeiter: TB Stöckl; Pfleger				
lfd. Nummer:	2115	Fläche: in m ²	71	Länge in m:	12
Bestandestyp:	0204 Streuobstbestand (Streuobstwiese/-weide, Obstbaumreihen)				
Charakteristik:	Bearbeiter: TB Stöckl; Pfleger				
lfd. Nummer:	2116	Fläche: in m ²	1071	Länge in m:	119
Bestandestyp:	0204 Streuobstbestand (Streuobstwiese/-weide, Obstbaumreihen)				
Charakteristik:	Bearbeiter: TB Stöckl; Pfleger				
lfd. Nummer:	2117	Fläche: in m ²	406	Länge in m:	45
Bestandestyp:	0204 Streuobstbestand (Streuobstwiese/-weide, Obstbaumreihen)				
Charakteristik:	Bearbeiter: TB Stöckl; Pfleger				
lfd. Nummer:	2118	Fläche: in m ²	704	Länge in m:	78
Bestandestyp:	0204 Streuobstbestand (Streuobstwiese/-weide, Obstbaumreihen)				
Charakteristik:	Bearbeiter: TB Stöckl; Pfleger				
lfd. Nummer:	2119	Fläche: in m ²	518	Länge in m:	52
Bestandestyp:	0204 Streuobstbestand (Streuobstwiese/-weide, Obstbaumreihen)				
Charakteristik:	Bearbeiter: TB Stöckl; Pfleger				
lfd. Nummer:	2120	Fläche: in m ²	216	Länge in m:	31
Bestandestyp:	0203 Heckenzug				
Charakteristik:	Bearbeiter: TB Stöckl; Pfleger				

lfd. Nummer:	2121	Fläche: in m ²	177	Länge in m:	30
Bestandestyp:	0203 Heckenzug				
Charakteristik:					
	Bearbeiter: TB Stöckl; Pfleger				
lfd. Nummer:	2122	Fläche: in m ²	216	Länge in m:	27
Bestandestyp:	0204 Streuobstbestand (Streuobstwiese/-weide, Obstbaumreihen)				
Charakteristik:					
	Bearbeiter: TB Stöckl; Pfleger				
lfd. Nummer:	2123	Fläche: in m ²	845	Länge in m:	141
Bestandestyp:	0203 Heckenzug				
Charakteristik:					
	Bearbeiter: TB Stöckl; Pfleger				
lfd. Nummer:	2124	Fläche: in m ²	919	Länge in m:	153
Bestandestyp:	0203 Heckenzug				
Charakteristik:					
	Bearbeiter: TB Stöckl; Pfleger				
lfd. Nummer:	2125	Fläche: in m ²	350	Länge in m:	39
Bestandestyp:	0204 Streuobstbestand (Streuobstwiese/-weide, Obstbaumreihen)				
Charakteristik:					
	Bearbeiter: TB Stöckl; Pfleger				
lfd. Nummer:	2126	Fläche: in m ²	132	Länge in m:	26
Bestandestyp:	030802 Mesophile, "bunte" Fettwiese und die meisten Magerrasen, -weiden				
Charakteristik:	Magerwiese/weide: Hornklee, Flockenblume, Ackerwitwenblume, Wiesensalbei, Wilde Möhre ap2				
	Bearbeiter: TB Stöckl; Pfleger				
lfd. Nummer:	2127	Fläche: in m ²	233	Länge in m:	33
Bestandestyp:	0204 Streuobstbestand (Streuobstwiese/-weide, Obstbaumreihen)				
Charakteristik:					
	Bearbeiter: TB Stöckl; Pfleger				
lfd. Nummer:	2128	Fläche: in m ²	768	Länge in m:	128
Bestandestyp:	030802 Mesophile, "bunte" Fettwiese und die meisten Magerrasen, -weiden				
Charakteristik:	Magerwiese/weide: Hornklee, Flockenblume, Ackerwitwenblume, Wiesensalbei, Wilde Möhre ap2				
	Bearbeiter: TB Stöckl; Pfleger				
lfd. Nummer:	2129	Fläche: in m ²	173	Länge in m:	29
Bestandestyp:	0204 Streuobstbestand (Streuobstwiese/-weide, Obstbaumreihen)				
Charakteristik:					
	Bearbeiter: TB Stöckl; Pfleger				
lfd. Nummer:	2130	Fläche: in m ²	781	Länge in m:	98
Bestandestyp:	0204 Streuobstbestand (Streuobstwiese/-weide, Obstbaumreihen)				
Charakteristik:					
	Bearbeiter: TB Stöckl; Pfleger				
lfd. Nummer:	2131	Fläche: in m ²	326	Länge in m:	30
Bestandestyp:	0204 Streuobstbestand (Streuobstwiese/-weide, Obstbaumreihen)				
Charakteristik:					
	Bearbeiter: TB Stöckl; Pfleger				
lfd. Nummer:	2132	Fläche: in m ²	394	Länge in m:	49
Bestandestyp:	0204 Streuobstbestand (Streuobstwiese/-weide, Obstbaumreihen)				
Charakteristik:					
	Bearbeiter: TB Stöckl; Pfleger				

lfd. Nummer:	2133	Fläche: in m ²	2378	Länge in m:	238
Bestandestyp:	0204 Streuobstbestand (Streuobstwiese/-weide, Obstbaumreihen)				
Charakteristik:	Bearbeiter: TB Stöckl; Pfleger				
lfd. Nummer:	2134	Fläche: in m ²	350	Länge in m:	44
Bestandestyp:	0204 Streuobstbestand (Streuobstwiese/-weide, Obstbaumreihen)				
Charakteristik:	Bearbeiter: TB Stöckl; Pfleger				
lfd. Nummer:	2135	Fläche: in m ²	133	Länge in m:	33
Bestandestyp:	0204 Streuobstbestand (Streuobstwiese/-weide, Obstbaumreihen)				
Charakteristik:	Bearbeiter: TB Stöckl; Pfleger				
lfd. Nummer:	2136	Fläche: in m ²	77	Länge in m:	26
Bestandestyp:	0203 Heckenzug				
Charakteristik:	Bearbeiter: TB Stöckl; Pfleger				
lfd. Nummer:	2137	Fläche: in m ²	62	Länge in m:	21
Bestandestyp:	0203 Heckenzug				
Charakteristik:	Bearbeiter: TB Stöckl; Pfleger				
lfd. Nummer:	2138	Fläche: in m ²	123	Länge in m:	31
Bestandestyp:	0203 Heckenzug				
Charakteristik:	Bearbeiter: TB Stöckl; Pfleger				
lfd. Nummer:	2139	Fläche: in m ²	122	Länge in m:	24
Bestandestyp:	0204 Streuobstbestand (Streuobstwiese/-weide, Obstbaumreihen)				
Charakteristik:	Bearbeiter: TB Stöckl; Pfleger				
lfd. Nummer:	2140	Fläche: in m ²	438	Länge in m:	63
Bestandestyp:	0204 Streuobstbestand (Streuobstwiese/-weide, Obstbaumreihen)				
Charakteristik:	Bearbeiter: TB Stöckl; Pfleger				
lfd. Nummer:	2141	Fläche: in m ²	203	Länge in m:	23
Bestandestyp:	0204 Streuobstbestand (Streuobstwiese/-weide, Obstbaumreihen)				
Charakteristik:	Bearbeiter: TB Stöckl; Pfleger				
lfd. Nummer:	2142	Fläche: in m ²	82	Länge in m:	10
Bestandestyp:	0204 Streuobstbestand (Streuobstwiese/-weide, Obstbaumreihen)				
Charakteristik:	Bearbeiter: TB Stöckl; Pfleger				
lfd. Nummer:	2143	Fläche: in m ²	178	Länge in m:	25
Bestandestyp:	0204 Streuobstbestand (Streuobstwiese/-weide, Obstbaumreihen)				
Charakteristik:	Bearbeiter: TB Stöckl; Pfleger				
lfd. Nummer:	2144	Fläche: in m ²	183	Länge in m:	26
Bestandestyp:	0204 Streuobstbestand (Streuobstwiese/-weide, Obstbaumreihen)				
Charakteristik:	Bearbeiter: TB Stöckl; Pfleger				

lfd. Nummer:	2145	Fläche: in m ²	1023	Länge in m:	114
Bestandestyp:	0204 Streuobstbestand (Streuobstwiese/-weide, Obstbaumreihen)				
Charakteristik:					
	Bearbeiter: TB Stöckl; Pfleger				
lfd. Nummer:	2146	Fläche: in m ²	213	Länge in m:	107
Bestandestyp:	0202 Uferbegleitgehölz				
Charakteristik:	2m breit, Baumschicht 12m hoch: Esche, Schwarzerle; Strauchschicht 3m hoch: Traubenkirsche, Schwarzerle, Hasel; Krautschicht: Kohldistel, Brennessel, Gewöhnliches Labkraut gp5				
	Bearbeiter: TB Stöckl; Pfleger				
lfd. Nummer:	2147	Fläche: in m ²	40	Länge in m:	20
Bestandestyp:	0204 Streuobstbestand (Streuobstwiese/-weide, Obstbaumreihen)				
Charakteristik:					
	Bearbeiter: TB Stöckl; Pfleger				
lfd. Nummer:	2148	Fläche: in m ²	640	Länge in m:	107
Bestandestyp:	0203 Heckenzug				
Charakteristik:					
	Bearbeiter: TB Stöckl; Pfleger				
lfd. Nummer:	2149	Fläche: in m ²	7368	Länge in m:	4912
Bestandestyp:	0402 Fließendes Gewässer				
Charakteristik:	Prambach: 1,5m breit, an sich naturnah, aber offensichtlich gestaut, Verlauf, Ufer flach bis steil, Sediment soweit erkennbar Kies gp4				
	Bearbeiter: TB Stöckl; Pfleger				
lfd. Nummer:	2150	Fläche: in m ²	13240	Länge in m:	6620
Bestandestyp:	0202 Uferbegleitgehölz				
Charakteristik:	2m breit, Baumschicht 15m hoch: Schwarzerle, Linde, Esche, Traubenkirsche; Strauchschicht 3m hoch: Esche, Traubenkirsche, Holler, Pfaffenkäppchen; Krautschicht: Waldzwenke, Brennessel; Krautsaum vorhanden gp4				
	Bearbeiter: TB Stöckl; Pfleger				
lfd. Nummer:	3001	Fläche: in m ²	230505	Länge in m:	1444
Bestandestyp:	0103 Laub-Nadel-Mischwald/Laub-Nadelholz-Mischforst				
Charakteristik:					
	Bearbeiter: TB Stöckl; Pfleger				
lfd. Nummer:	3002	Fläche: in m ²	3974	Länge in m:	328
Bestandestyp:	0203 Heckenzug				
Charakteristik:					
	Bearbeiter: TB Stöckl; Pfleger				
lfd. Nummer:	3003	Fläche: in m ²	20150	Länge in m:	316
Bestandestyp:	0103 Laub-Nadel-Mischwald/Laub-Nadelholz-Mischforst				
Charakteristik:					
	Bearbeiter: TB Stöckl; Pfleger				
lfd. Nummer:	3004	Fläche: in m ²	16071	Länge in m:	264
Bestandestyp:	0103 Laub-Nadel-Mischwald/Laub-Nadelholz-Mischforst				
Charakteristik:					
	Bearbeiter: TB Stöckl; Pfleger				
lfd. Nummer:	3005	Fläche: in m ²	35112	Länge in m:	510
Bestandestyp:	0103 Laub-Nadel-Mischwald/Laub-Nadelholz-Mischforst				
Charakteristik:					
	Bearbeiter: TB Stöckl; Pfleger				

lfd. Nummer:	3006	Fläche: in m ²	14090	Länge in m:	801
Bestandestyp:	0104 Laubwald/Laubholzforst				
Charakteristik:					
	Bearbeiter: TB Stöckl; Pfleger				
lfd. Nummer:	3007	Fläche: in m ²	2527	Länge in m:	151
Bestandestyp:	0104 Laubwald/Laubholzforst				
Charakteristik:					
	Bearbeiter: TB Stöckl; Pfleger				
lfd. Nummer:	3008	Fläche: in m ²	8451	Länge in m:	201
Bestandestyp:	0104 Laubwald/Laubholzforst				
Charakteristik:					
	Bearbeiter: TB Stöckl; Pfleger				
lfd. Nummer:	3009	Fläche: in m ²	4345	Länge in m:	217
Bestandestyp:	0104 Laubwald/Laubholzforst				
Charakteristik:					
	Bearbeiter: TB Stöckl; Pfleger				
lfd. Nummer:	3010	Fläche: in m ²	2414	Länge in m:	131
Bestandestyp:	0203 Heckenzug				
Charakteristik:					
	Bearbeiter: TB Stöckl; Pfleger				
lfd. Nummer:	3011	Fläche: in m ²	7262	Länge in m:	372
Bestandestyp:	0202 Uferbegleitgehölz				
Charakteristik:	Baumschicht 15m hoch: Schwarzerle, Linde, Esche, Traubenkirsche; Strauchschicht 3m hoch: Esche, Traubenkirsche, Holler, Pfaffenkäppchen; Krautschicht: Waldzwenke, Brennessel; Krautsaum vorhanden gp4				
	Bearbeiter: TB Stöckl; Pfleger				
lfd. Nummer:	3012	Fläche: in m ²	3660	Länge in m:	143
Bestandestyp:	0104 Laubwald/Laubholzforst				
Charakteristik:					
	Bearbeiter: TB Stöckl; Pfleger				
lfd. Nummer:	3013	Fläche: in m ²	2878	Länge in m:	155
Bestandestyp:	0202 Uferbegleitgehölz				
Charakteristik:	Baumschicht 15m hoch: Schwarzerle, Linde, Esche, Traubenkirsche; Strauchschicht 3m hoch: Esche, Traubenkirsche, Holler, Pfaffenkäppchen; Krautschicht: Waldzwenke, Brennessel; Krautsaum vorhanden gp4				
	Bearbeiter: TB Stöckl; Pfleger				
lfd. Nummer:	3014	Fläche: in m ²	939	Länge in m:	85
Bestandestyp:	0202 Uferbegleitgehölz				
Charakteristik:	Baumschicht 15m hoch: Schwarzerle, Linde, Esche, Traubenkirsche; Strauchschicht 3m hoch: Esche, Traubenkirsche, Holler, Pfaffenkäppchen; Krautschicht: Waldzwenke, Brennessel; Krautsaum vorhanden gp4				
	Bearbeiter: TB Stöckl; Pfleger				
lfd. Nummer:	3015	Fläche: in m ²	3723	Länge in m:	153
Bestandestyp:	0104 Laubwald/Laubholzforst				
Charakteristik:					
	Bearbeiter: TB Stöckl; Pfleger				
lfd. Nummer:	3016	Fläche: in m ²	16383	Länge in m:	303
Bestandestyp:	0103 Laub-Nadel-Mischwald/Laub-Nadelholz-Mischforst				
Charakteristik:					
	Bearbeiter: TB Stöckl; Pfleger				

lfd. Nummer:	3017	Fläche: in m ²	18506	Länge in m:	281
Bestandestyp:	0103 Laub-Nadel-Mischwald/Laub-Nadelholz-Mischforst				
Charakteristik:					
	Bearbeiter: TB Stöckl; Pfleger				
lfd. Nummer:	3018	Fläche: in m ²	2417	Länge in m:	176
Bestandestyp:	0104 Laubwald/Laubholzforst				
Charakteristik:					
	Bearbeiter: TB Stöckl; Pfleger				
lfd. Nummer:	3019	Fläche: in m ²	5561	Länge in m:	589
Bestandestyp:	0103 Laub-Nadel-Mischwald/Laub-Nadelholz-Mischforst				
Charakteristik:					
	Bearbeiter: TB Stöckl; Pfleger				
lfd. Nummer:	3020	Fläche: in m ²	3961	Länge in m:	136
Bestandestyp:	0202 Uferbegleitgehölz				
Charakteristik:	Baumschicht 15m hoch: Schwarzerle, Linde, Esche, Traubenkirsche; Strauchschicht 3m hoch: Esche, Traubenkirsche, Holler, Pfaffenkäppchen; Krautschicht: Waldzwenke, Brennessel; Krautsaum vorhanden gp4				
	Bearbeiter: TB Stöckl; Pfleger				
lfd. Nummer:	3021	Fläche: in m ²	3581	Länge in m:	152
Bestandestyp:	0202 Uferbegleitgehölz				
Charakteristik:	Baumschicht 15m hoch: Schwarzerle, Linde, Esche, Traubenkirsche; Strauchschicht 3m hoch: Esche, Traubenkirsche, Holler, Pfaffenkäppchen; Krautschicht: Waldzwenke, Brennessel; Krautsaum vorhanden gp4				
	Bearbeiter: TB Stöckl; Pfleger				
lfd. Nummer:	3022	Fläche: in m ²	2359	Länge in m:	130
Bestandestyp:	0202 Uferbegleitgehölz				
Charakteristik:	Baumschicht 15m hoch: Schwarzerle, Linde, Esche, Traubenkirsche; Strauchschicht 3m hoch: Esche, Traubenkirsche, Holler, Pfaffenkäppchen; Krautschicht: Waldzwenke, Brennessel; Krautsaum vorhanden gp4				
	Bearbeiter: TB Stöckl; Pfleger				
lfd. Nummer:	3023	Fläche: in m ²	1816	Länge in m:	111
Bestandestyp:	0103 Laub-Nadel-Mischwald/Laub-Nadelholz-Mischforst				
Charakteristik:					
	Bearbeiter: TB Stöckl; Pfleger				
lfd. Nummer:	3024	Fläche: in m ²	23510	Länge in m:	334
Bestandestyp:	0103 Laub-Nadel-Mischwald/Laub-Nadelholz-Mischforst				
Charakteristik:					
	Bearbeiter: TB Stöckl; Pfleger				
lfd. Nummer:	3025	Fläche: in m ²	6041	Länge in m:	188
Bestandestyp:	0104 Laubwald/Laubholzforst				
Charakteristik:					
	Bearbeiter: TB Stöckl; Pfleger				
lfd. Nummer:	3026	Fläche: in m ²	1894	Länge in m:	99
Bestandestyp:	0104 Laubwald/Laubholzforst				
Charakteristik:					
	Bearbeiter: TB Stöckl; Pfleger				
lfd. Nummer:	3027	Fläche: in m ²	2214	Länge in m:	167
Bestandestyp:	0104 Laubwald/Laubholzforst				
Charakteristik:					
	Bearbeiter: TB Stöckl; Pfleger				

lfd. Nummer:	3028	Fläche: in m ²	62026	Länge in m:	1280
Bestandestyp:	0103 Laub-Nadel-Mischwald/Laub-Nadelholz-Mischforst				
Charakteristik:					
	Bearbeiter: TB Stöckl; Pfleger				
lfd. Nummer:	3029	Fläche: in m ²	1909	Länge in m:	118
Bestandestyp:	0204 Streuobstbestand (Streuobstwiese/-weide, Obstbaumreihen)				
Charakteristik:					
	Bearbeiter: TB Stöckl; Pfleger				
lfd. Nummer:	3030	Fläche: in m ²	1894	Länge in m:	97
Bestandestyp:	0204 Streuobstbestand (Streuobstwiese/-weide, Obstbaumreihen)				
Charakteristik:					
	Bearbeiter: TB Stöckl; Pfleger				
lfd. Nummer:	3031	Fläche: in m ²	384	Länge in m:	39
Bestandestyp:	0204 Streuobstbestand (Streuobstwiese/-weide, Obstbaumreihen)				
Charakteristik:					
	Bearbeiter: TB Stöckl; Pfleger				
lfd. Nummer:	3032	Fläche: in m ²	410	Länge in m:	44
Bestandestyp:	0204 Streuobstbestand (Streuobstwiese/-weide, Obstbaumreihen)				
Charakteristik:					
	Bearbeiter: TB Stöckl; Pfleger				
lfd. Nummer:	3033	Fläche: in m ²	454	Länge in m:	59
Bestandestyp:	0204 Streuobstbestand (Streuobstwiese/-weide, Obstbaumreihen)				
Charakteristik:					
	Bearbeiter: TB Stöckl; Pfleger				
lfd. Nummer:	3034	Fläche: in m ²	399	Länge in m:	41
Bestandestyp:	0401 Stehendes Gewässer				
Charakteristik:	mäßig naturnaher Teich: Ufer eher steil, Bäume überhängend, keine Verlandungszone, eher eutroph, 10% der Wasseroberfläche mit Algen bedeckt gp1				
	Bearbeiter: TB Stöckl; Pfleger				
lfd. Nummer:	3035	Fläche: in m ²	93	Länge in m:	21
Bestandestyp:	0204 Streuobstbestand (Streuobstwiese/-weide, Obstbaumreihen)				
Charakteristik:					
	Bearbeiter: TB Stöckl; Pfleger				
lfd. Nummer:	3036	Fläche: in m ²	2538	Länge in m:	102
Bestandestyp:	0204 Streuobstbestand (Streuobstwiese/-weide, Obstbaumreihen)				
Charakteristik:					
	Bearbeiter: TB Stöckl; Pfleger				
lfd. Nummer:	3037	Fläche: in m ²	250	Länge in m:	35
Bestandestyp:	0204 Streuobstbestand (Streuobstwiese/-weide, Obstbaumreihen)				
Charakteristik:					
	Bearbeiter: TB Stöckl; Pfleger				
lfd. Nummer:	3038	Fläche: in m ²	337	Länge in m:	37
Bestandestyp:	0204 Streuobstbestand (Streuobstwiese/-weide, Obstbaumreihen)				
Charakteristik:					
	Bearbeiter: TB Stöckl; Pfleger				
lfd. Nummer:	3039	Fläche: in m ²	6065	Länge in m:	320
Bestandestyp:	0204 Streuobstbestand (Streuobstwiese/-weide, Obstbaumreihen)				
Charakteristik:					
	Bearbeiter: TB Stöckl; Pfleger				

lfd. Nummer:	3040	Fläche: in m ²	449	Länge in m:	56
Bestandestyp:	0204 Streuobstbestand (Streuobstwiese/-weide, Obstbaumreihen)				
Charakteristik:					
	Bearbeiter: TB Stöckl; Pfleger				
lfd. Nummer:	3041	Fläche: in m ²	2318	Länge in m:	153
Bestandestyp:	030802 Mesophile, "bunte" Fettwiese und die meisten Magerrasen, -weiden				
Charakteristik:	Magerwiese/weide etwas trocken da S-exponiert: Hornklee, Flockenblume, Ackerwitwenblume, Wiesensalbei, Wilde Möhre ap2				
	Bearbeiter: TB Stöckl; Pfleger				
lfd. Nummer:	3042	Fläche: in m ²	989	Länge in m:	85
Bestandestyp:	0203 Heckenzug				
Charakteristik:					
	Bearbeiter: TB Stöckl; Pfleger				
lfd. Nummer:	3043	Fläche: in m ²	860	Länge in m:	61
Bestandestyp:	0204 Streuobstbestand (Streuobstwiese/-weide, Obstbaumreihen)				
Charakteristik:					
	Bearbeiter: TB Stöckl; Pfleger				
lfd. Nummer:	3044	Fläche: in m ²	6055	Länge in m:	257
Bestandestyp:	030802 Mesophile, "bunte" Fettwiese und die meisten Magerrasen, -weiden				
Charakteristik:	Magerwiese/weide etwas trocken da S-exponiert: Hornklee, Flockenblume, Ackerwitwenblume, Wiesensalbei, Wilde Möhre ap2				
	Bearbeiter: TB Stöckl; Pfleger				
lfd. Nummer:	3045	Fläche: in m ²	220	Länge in m:	33
Bestandestyp:	0204 Streuobstbestand (Streuobstwiese/-weide, Obstbaumreihen)				
Charakteristik:					
	Bearbeiter: TB Stöckl; Pfleger				
lfd. Nummer:	3046	Fläche: in m ²	500	Länge in m:	54
Bestandestyp:	0204 Streuobstbestand (Streuobstwiese/-weide, Obstbaumreihen)				
Charakteristik:					
	Bearbeiter: TB Stöckl; Pfleger				
lfd. Nummer:	3047	Fläche: in m ²	2659	Länge in m:	151
Bestandestyp:	0204 Streuobstbestand (Streuobstwiese/-weide, Obstbaumreihen)				
Charakteristik:					
	Bearbeiter: TB Stöckl; Pfleger				
lfd. Nummer:	3048	Fläche: in m ²	208	Länge in m:	28
Bestandestyp:	0204 Streuobstbestand (Streuobstwiese/-weide, Obstbaumreihen)				
Charakteristik:					
	Bearbeiter: TB Stöckl; Pfleger				
lfd. Nummer:	3049	Fläche: in m ²	184	Länge in m:	29
Bestandestyp:	0204 Streuobstbestand (Streuobstwiese/-weide, Obstbaumreihen)				
Charakteristik:					
	Bearbeiter: TB Stöckl; Pfleger				
lfd. Nummer:	3050	Fläche: in m ²	1962	Länge in m:	119
Bestandestyp:	0103 Laub-Nadel-Mischwald/Laub-Nadelholz-Mischforst				
Charakteristik:					
	Bearbeiter: TB Stöckl; Pfleger				
lfd. Nummer:	3051	Fläche: in m ²	653	Länge in m:	53
Bestandestyp:	0204 Streuobstbestand (Streuobstwiese/-weide, Obstbaumreihen)				
Charakteristik:					
	Bearbeiter: TB Stöckl; Pfleger				

lfd. Nummer:	3052	Fläche: in m ²	565	Länge in m:	52
Bestandestyp:	0204 Streuobstbestand (Streuobstwiese/-weide, Obstbaumreihen)				
Charakteristik:	Bearbeiter: TB Stöckl; Pfleger				
lfd. Nummer:	3053	Fläche: in m ²	133	Länge in m:	23
Bestandestyp:	0204 Streuobstbestand (Streuobstwiese/-weide, Obstbaumreihen)				
Charakteristik:	Bearbeiter: TB Stöckl; Pfleger				
lfd. Nummer:	3054	Fläche: in m ²	648	Länge in m:	63
Bestandestyp:	0204 Streuobstbestand (Streuobstwiese/-weide, Obstbaumreihen)				
Charakteristik:	Bearbeiter: TB Stöckl; Pfleger				
lfd. Nummer:	3055	Fläche: in m ²	1332	Länge in m:	110
Bestandestyp:	0304 Sukzessionsfläche in ehemaligen Intensivgebieten				
Charakteristik:	Bearbeiter: TB Stöckl; Pfleger				
lfd. Nummer:	3056	Fläche: in m ²	1647	Länge in m:	82
Bestandestyp:	0204 Streuobstbestand (Streuobstwiese/-weide, Obstbaumreihen)				
Charakteristik:	Bearbeiter: TB Stöckl; Pfleger				
lfd. Nummer:	3057	Fläche: in m ²	1320	Länge in m:	117
Bestandestyp:	0204 Streuobstbestand (Streuobstwiese/-weide, Obstbaumreihen)				
Charakteristik:	Bearbeiter: TB Stöckl; Pfleger				
lfd. Nummer:	3058	Fläche: in m ²	1328	Länge in m:	141
Bestandestyp:	0204 Streuobstbestand (Streuobstwiese/-weide, Obstbaumreihen)				
Charakteristik:	Bearbeiter: TB Stöckl; Pfleger				
lfd. Nummer:	3059	Fläche: in m ²	896	Länge in m:	61
Bestandestyp:	0204 Streuobstbestand (Streuobstwiese/-weide, Obstbaumreihen)				
Charakteristik:	Bearbeiter: TB Stöckl; Pfleger				
lfd. Nummer:	3060	Fläche: in m ²	416	Länge in m:	50
Bestandestyp:	0304 Sukzessionsfläche in ehemaligen Intensivgebieten				
Charakteristik:	Bearbeiter: TB Stöckl; Pfleger				
lfd. Nummer:	3061	Fläche: in m ²	13306	Länge in m:	337
Bestandestyp:	0204 Streuobstbestand (Streuobstwiese/-weide, Obstbaumreihen)				
Charakteristik:	Bearbeiter: TB Stöckl; Pfleger				
lfd. Nummer:	3062	Fläche: in m ²	1954	Länge in m:	97
Bestandestyp:	0204 Streuobstbestand (Streuobstwiese/-weide, Obstbaumreihen)				
Charakteristik:	Bearbeiter: TB Stöckl; Pfleger				
lfd. Nummer:	3063	Fläche: in m ²	767	Länge in m:	64
Bestandestyp:	0204 Streuobstbestand (Streuobstwiese/-weide, Obstbaumreihen)				
Charakteristik:	Bearbeiter: TB Stöckl; Pfleger				

lfd. Nummer:	3064	Fläche: in m ²	2291	Länge in m:	135
Bestandestyp:	0302 Großröhricht und Schilfröhricht				
Charakteristik:					
	Bearbeiter: TB Stöckl; Pfleger				
lfd. Nummer:	3065	Fläche: in m ²	2115	Länge in m:	209
Bestandestyp:	0204 Streuobstbestand (Streuobstwiese/-weide, Obstbaumreihen)				
Charakteristik:					
	Bearbeiter: TB Stöckl; Pfleger				
lfd. Nummer:	3066	Fläche: in m ²	389	Länge in m:	47
Bestandestyp:	0204 Streuobstbestand (Streuobstwiese/-weide, Obstbaumreihen)				
Charakteristik:					
	Bearbeiter: TB Stöckl; Pfleger				
lfd. Nummer:	3067	Fläche: in m ²	6764	Länge in m:	196
Bestandestyp:	0202 Uferbegleitgehölz				
Charakteristik:	Baumschicht 15m hoch: Schwarzerle, Linde, Esche, Traubenkirsche; Strauchschicht 3m hoch: Esche, Traubenkirsche, Holler, Pfaffenkäppchen; Krautschicht: Waldzwenke, Brennessel; Krautsaum vorhanden gp4				
	Bearbeiter: TB Stöckl; Pfleger				
lfd. Nummer:	3068	Fläche: in m ²	4462	Länge in m:	171
Bestandestyp:	0202 Uferbegleitgehölz				
Charakteristik:	Baumschicht 15m hoch: Schwarzerle, Linde, Esche, Traubenkirsche; Strauchschicht 3m hoch: Esche, Traubenkirsche, Holler, Pfaffenkäppchen; Krautschicht: Waldzwenke, Brennessel; Krautsaum vorhanden gp4				
	Bearbeiter: TB Stöckl; Pfleger				
lfd. Nummer:	3069	Fläche: in m ²	163376	Länge in m:	1300
Bestandestyp:	0103 Laub-Nadel-Mischwald/Laub-Nadelholz-Mischforst				
Charakteristik:					
	Bearbeiter: TB Stöckl; Pfleger				
lfd. Nummer:	3070	Fläche: in m ²	735	Länge in m:	62
Bestandestyp:	0401 Stehendes Gewässer				
Charakteristik:	Hofteich mäßig naturnah: einerseits steile Ufer, andererseits stellenweise breite Rohrkolbenverlandung gp2				
	Bearbeiter: TB Stöckl; Pfleger				
lfd. Nummer:	3071	Fläche: in m ²	3974	Länge in m:	142
Bestandestyp:	0204 Streuobstbestand (Streuobstwiese/-weide, Obstbaumreihen)				
Charakteristik:					
	Bearbeiter: TB Stöckl; Pfleger				
lfd. Nummer:	3072	Fläche: in m ²	924	Länge in m:	62
Bestandestyp:	0204 Streuobstbestand (Streuobstwiese/-weide, Obstbaumreihen)				
Charakteristik:					
	Bearbeiter: TB Stöckl; Pfleger				
lfd. Nummer:	3073	Fläche: in m ²	3201	Länge in m:	118
Bestandestyp:	030802 Mesophile, "bunte" Fettwiese und die meisten Magerrasen, -weiden				
Charakteristik:	eher intensive mesophile Fettwiese: Flockenblume, Hornklee, Schafgarbe, Goldhafer, Rotklee ap4				
	Bearbeiter: TB Stöckl; Pfleger				
lfd. Nummer:	3074	Fläche: in m ²	313	Länge in m:	33
Bestandestyp:	0401 Stehendes Gewässer				
Charakteristik:	naturnaher Teich: Ufer flach mit Verlandung (Seggen, Rohrkolben, Mädesüß, Binsen); Fischbesatz, Wasser eher eutroph; auch schmales, lückiges Ufergehölz aus max. 2m hohen Schwarzerlen gp3				
	Bearbeiter: TB Stöckl; Pfleger				

lfd. Nummer:	3075	Fläche: in m ²	154	Länge in m:	23
Bestandestyp:	0401 Stehendes Gewässer				
Charakteristik:	naturnaher Teich: Ufer flach mit Verlandung (Seggen, Rohrkolben, Mädesüß, Binsen); Fischbesatz, Wasser eher eutroph; auch schmales, lückiges Ufergehölz aus max. 2m hohen Schwarzerlen gp3				
	Bearbeiter: TB Stöckl; Pfleger				
lfd. Nummer:	3076	Fläche: in m ²	679	Länge in m:	64
Bestandestyp:	0204 Streuobstbestand (Streuobstwiese/-weide, Obstbaumreihen)				
Charakteristik:					
	Bearbeiter: TB Stöckl; Pfleger				
lfd. Nummer:	3077	Fläche: in m ²	1406	Länge in m:	85
Bestandestyp:	0204 Streuobstbestand (Streuobstwiese/-weide, Obstbaumreihen)				
Charakteristik:					
	Bearbeiter: TB Stöckl; Pfleger				
lfd. Nummer:	3078	Fläche: in m ²	1166	Länge in m:	85
Bestandestyp:	0204 Streuobstbestand (Streuobstwiese/-weide, Obstbaumreihen)				
Charakteristik:					
	Bearbeiter: TB Stöckl; Pfleger				
lfd. Nummer:	3079	Fläche: in m ²	2458	Länge in m:	177
Bestandestyp:	0204 Streuobstbestand (Streuobstwiese/-weide, Obstbaumreihen)				
Charakteristik:					
	Bearbeiter: TB Stöckl; Pfleger				
lfd. Nummer:	3080	Fläche: in m ²	2986	Länge in m:	168
Bestandestyp:	0204 Streuobstbestand (Streuobstwiese/-weide, Obstbaumreihen)				
Charakteristik:					
	Bearbeiter: TB Stöckl; Pfleger				
lfd. Nummer:	3081	Fläche: in m ²	3229	Länge in m:	141
Bestandestyp:	0104 Laubwald/Laubholzforst				
Charakteristik:					
	Bearbeiter: TB Stöckl; Pfleger				
lfd. Nummer:	3082	Fläche: in m ²	3040	Länge in m:	140
Bestandestyp:	0204 Streuobstbestand (Streuobstwiese/-weide, Obstbaumreihen)				
Charakteristik:					
	Bearbeiter: TB Stöckl; Pfleger				
lfd. Nummer:	3083	Fläche: in m ²	777	Länge in m:	65
Bestandestyp:	0304 Sukzessionsfläche in ehemaligen Intensivgebieten				
Charakteristik:					
	Bearbeiter: TB Stöckl; Pfleger				
lfd. Nummer:	3084	Fläche: in m ²	763	Länge in m:	55
Bestandestyp:	0204 Streuobstbestand (Streuobstwiese/-weide, Obstbaumreihen)				
Charakteristik:					
	Bearbeiter: TB Stöckl; Pfleger				
lfd. Nummer:	3085	Fläche: in m ²	7620	Länge in m:	201
Bestandestyp:	0204 Streuobstbestand (Streuobstwiese/-weide, Obstbaumreihen)				
Charakteristik:					
	Bearbeiter: TB Stöckl; Pfleger				
lfd. Nummer:	3086	Fläche: in m ²	4713	Länge in m:	141
Bestandestyp:	0304 Sukzessionsfläche in ehemaligen Intensivgebieten				
Charakteristik:					
	Bearbeiter: TB Stöckl; Pfleger				

lfd. Nummer:	3087	Fläche: in m ²	442	Länge in m:	57
Bestandestyp:	0401 Stehendes Gewässer				
Charakteristik:	Hofteich mit Ufergehölz: Ufer flach bis steil, kein Fischbesatz, naturnah, Wasser klar gp5				
	Bearbeiter: TB Stöckl; Pfleger				
lfd. Nummer:	3088	Fläche: in m ²	779	Länge in m:	57
Bestandestyp:	0204 Streuobstbestand (Streuobstwiese/-weide, Obstbaumreihen)				
Charakteristik:					
	Bearbeiter: TB Stöckl; Pfleger				
lfd. Nummer:	3089	Fläche: in m ²	285	Länge in m:	39
Bestandestyp:	0204 Streuobstbestand (Streuobstwiese/-weide, Obstbaumreihen)				
Charakteristik:					
	Bearbeiter: TB Stöckl; Pfleger				
lfd. Nummer:	3090	Fläche: in m ²	603	Länge in m:	66
Bestandestyp:	030802 Mesophile, "bunte" Fettwiese und die meisten Magerrasen, -weiden				
Charakteristik:	eher intensive mesophile Fettwiese: Flockenblume, Hornklee, Schafgarbe, Goldhafer, Rotklee ap4				
	Bearbeiter: TB Stöckl; Pfleger				
lfd. Nummer:	3091	Fläche: in m ²	810	Länge in m:	58
Bestandestyp:	0204 Streuobstbestand (Streuobstwiese/-weide, Obstbaumreihen)				
Charakteristik:					
	Bearbeiter: TB Stöckl; Pfleger				
lfd. Nummer:	3092	Fläche: in m ²	710	Länge in m:	52
Bestandestyp:	0204 Streuobstbestand (Streuobstwiese/-weide, Obstbaumreihen)				
Charakteristik:					
	Bearbeiter: TB Stöckl; Pfleger				
lfd. Nummer:	3093	Fläche: in m ²	262	Länge in m:	32
Bestandestyp:	0204 Streuobstbestand (Streuobstwiese/-weide, Obstbaumreihen)				
Charakteristik:					
	Bearbeiter: TB Stöckl; Pfleger				
lfd. Nummer:	3094	Fläche: in m ²	1071	Länge in m:	67
Bestandestyp:	0204 Streuobstbestand (Streuobstwiese/-weide, Obstbaumreihen)				
Charakteristik:					
	Bearbeiter: TB Stöckl; Pfleger				
lfd. Nummer:	3095	Fläche: in m ²	1914	Länge in m:	89
Bestandestyp:	0204 Streuobstbestand (Streuobstwiese/-weide, Obstbaumreihen)				
Charakteristik:					
	Bearbeiter: TB Stöckl; Pfleger				
lfd. Nummer:	3096	Fläche: in m ²	155	Länge in m:	26
Bestandestyp:	0204 Streuobstbestand (Streuobstwiese/-weide, Obstbaumreihen)				
Charakteristik:					
	Bearbeiter: TB Stöckl; Pfleger				
lfd. Nummer:	3097	Fläche: in m ²	546	Länge in m:	56
Bestandestyp:	0204 Streuobstbestand (Streuobstwiese/-weide, Obstbaumreihen)				
Charakteristik:					
	Bearbeiter: TB Stöckl; Pfleger				
lfd. Nummer:	3098	Fläche: in m ²	248	Länge in m:	35
Bestandestyp:	0204 Streuobstbestand (Streuobstwiese/-weide, Obstbaumreihen)				
Charakteristik:					
	Bearbeiter: TB Stöckl; Pfleger				

lfd. Nummer:	3099	Fläche: in m ²	400	Länge in m:	56
Bestandestyp:	030802 Mesophile, "bunte" Fettwiese und die meisten Magerrasen, -weiden				
Charakteristik:	eher intensive mesophile Fettwiese: Flockenblume, Hornklee, Schafgarbe, Goldhafer, Rotklee ap4				
	Bearbeiter: TB Stöckl; Pfleger				
lfd. Nummer:	3100	Fläche: in m ²	5845	Länge in m:	233
Bestandestyp:	0204 Streuobstbestand (Streuobstwiese/-weide, Obstbaumreihen)				
Charakteristik:					
	Bearbeiter: TB Stöckl; Pfleger				
lfd. Nummer:	3101	Fläche: in m ²	436	Länge in m:	52
Bestandestyp:	0204 Streuobstbestand (Streuobstwiese/-weide, Obstbaumreihen)				
Charakteristik:					
	Bearbeiter: TB Stöckl; Pfleger				
lfd. Nummer:	3102	Fläche: in m ²	898	Länge in m:	61
Bestandestyp:	0204 Streuobstbestand (Streuobstwiese/-weide, Obstbaumreihen)				
Charakteristik:					
	Bearbeiter: TB Stöckl; Pfleger				
lfd. Nummer:	3103	Fläche: in m ²	619	Länge in m:	50
Bestandestyp:	0204 Streuobstbestand (Streuobstwiese/-weide, Obstbaumreihen)				
Charakteristik:					
	Bearbeiter: TB Stöckl; Pfleger				
lfd. Nummer:	3104	Fläche: in m ²	645	Länge in m:	58
Bestandestyp:	0204 Streuobstbestand (Streuobstwiese/-weide, Obstbaumreihen)				
Charakteristik:					
	Bearbeiter: TB Stöckl; Pfleger				
lfd. Nummer:	3105	Fläche: in m ²	3006	Länge in m:	194
Bestandestyp:	0203 Heckenzug				
Charakteristik:					
	Bearbeiter: TB Stöckl; Pfleger				
lfd. Nummer:	4001	Fläche: in m ²	375	Länge in m:	125
Bestandestyp:	0210 Markante (landschaftsprägende) Geländeböschung				
Charakteristik:	Stufenrain: 2m hoch, 3m breit, steil, S-exponiert, mit Obstbäumen, Wiese, Hecke ap3				
	Bearbeiter: TB Stöckl; Pfleger				
lfd. Nummer:	4002	Fläche: in m ²	309	Länge in m:	103
Bestandestyp:	0210 Markante (landschaftsprägende) Geländeböschung				
Charakteristik:	Stufenrain: 2m hoch, 3m breit, steil, S-exponiert, mit Obstbäumen, Wiese, Hecke ap3				
	Bearbeiter: TB Stöckl; Pfleger				
lfd. Nummer:	4003	Fläche: in m ²	595	Länge in m:	119
Bestandestyp:	0210 Markante (landschaftsprägende) Geländeböschung				
Charakteristik:	ehemalige Sandgrube: 3m hoch, 5m breit, steil, mit Hecke und Obstbäumen ap1				
	Bearbeiter: TB Stöckl; Pfleger				
lfd. Nummer:	4004	Fläche: in m ²	1296	Länge in m:	259
Bestandestyp:	0210 Markante (landschaftsprägende) Geländeböschung				
Charakteristik:	2m hoch, 5m breit, mäßig steil, mit Obstbäumen und Magerwiese ap4				
	Bearbeiter: TB Stöckl; Pfleger				

Anhang 3

Karten

ZOBODAT - www.zobodat.at

Zoologisch-Botanische Datenbank/Zoological-Botanical Database

Digitale Literatur/Digital Literature

Zeitschrift/Journal: [Gutachten Naturschutzabteilung Oberösterreich](#)

Jahr/Year: 2008

Band/Volume: [0568](#)

Autor(en)/Author(s): diverse

Artikel/Article: [Naturraumkartierung Oberösterreich. Landschaftserhebung Gemeinde St. Thomas. Endbericht. 1-56](#)