

Netzflügler (Neuropterida) in Franken

E. J. Tröger

Abstract:

Lacewings (Neuropterida) in Franconia

A summary is given of the latest data of Neuropterida in Franconia / Northern Bavaria, and some historical findings are added. Findings of *Dichochrysa abdominalis* (BRAUER, 1856) and of the species of the *Chrysoperla carnea*-complex are enclosed.

1. Einleitung

"Denn auch die Insecten lehren, daß wenn wir noch so viel wissen, wir doch lange noch nicht alles wissen." A. J. RÖSEL VON ROSENHOF (1755).

Beim Treffen der deutschsprachigen Neuropterologen auf dem Schwanberg im Mai 2001 wurde versucht, eine Zusammenfassung einiger neuerer Arbeiten über fränkische Netzflügler zu geben und dazu einen historischen Rückblick. Diese Arbeit hat sich deutlich ausgeweitet. Denn die weißen Flecke, die die Verbreitungskarten für viele Arten bei ASPÖCK et al. (Die Neuropteren Europas) im Jahre 1980 in Mitteleuropa noch zeigten, werden zunehmend ausgefüllt. Das gilt besonders auch für Franken, wo eine stattliche Zahl meist nebenberuflicher Entomologen zu einem besseren Verbreitungsbild der Netzflügler beigetragen hat. Deutlich sind Aktivitätszentren erkennbar, doch sind diese gut über Ober-, Mittel- und Unterfranken verteilt (s. Karte 8). Von den 115 deutschen und 92 bayrischen Arten sind hier 79 Arten nachgewiesen. Diese Zahlen beinhalten auch einige Florfliegen (Chrysopidae), die bisher allgemein übersehen worden sind. Am schlechtesten erfaßt sind naturgemäß noch die kleinen Staubhafte (Coniopterygidae).

Für die Faunistik sind neben der Erfassung des aktuellen Artenbestandes aber auch eventuelle Veränderungen von Interesse. So wurde hier versucht, auch ältere Daten aufzufinden. Für die Netzflügler ist - u. a. bedingt durch das Sammlerinteresse und die Erhaltungsfähigkeit - die Datenlage sehr viel schlechter als bei manchen anderen Insektengruppen. Doch sind sicher in einigen Sammlungen noch weitere ältere Belege zu entdecken.

Ganz herzlich zu danken habe ich einigen Kollegen des Zoologischen Instituts in Freiburg, allen voran Frau Dr. Claudia GACK, für die geduldige Hilfe bei der Erstellung der Verbreitungskarten, Herrn Prof. G. OSCHKE dafür, daß er mir seine Bände der "Insecten-Belustigungen" für meine Studien zur Verfügung stellte und Herrn Dr. M. KRAUS, Nürnberg, für die Möglichkeit, die Neuropteren der Sammlung ENSLIN bearbeiten zu können.

2. Frühere Netzflügler-Funde

2.1. Neuropteren der Sammlung ENSLIN / KRAUS (Nürnberg)

Auf der Suche nach früheren Aufsammlungen von Netzflüglern in Franken bekam ich den Hinweis auf die Sammlung des verstorbenen Sanitätsrats Dr. E. ENSLIN, die sich im

Besitz von Dr. Manfred KRAUS, Nürnberg, befindet, und die zukünftig in der Zoologischen Staatssammlung in München untergebracht werden soll. Neben den Hymenopteren, dem Schwerpunkt der Sammlung, gibt es auch einige Netzflügler, die in der ersten Hälfte des 20. Jahrhunderts zusammengetragen worden sind. Diesen Teil der Sammlung konnte ich 1996 durchsehen.

Es werden hier nur die fränkischen Stücke berücksichtigt. Soweit nicht anders angegeben, tragen alle Exemplare den Vermerk "leg. Dr. ENSLIN"

Neuropterida

Raphidioptera - Raphidiidae

- 1) *Phaeostigma notata* F.: Fürth [PV48] M 8.6. 1908, M 18.6. 1916, MW o. J. Würzburg [NA61] W 10.6. 1944.
- 2) *Dichrostigma flavipes* STEIN: Fürth [PV48] M 18.5. 1918, W o. J.
- 3) *Xanthostigma xanthostigma* SCHUM.: Zirndorf [PV47] W 15.5. 1947.
- 4) *Raphidia ophiopsis* L.: Fränk. Jura [ca. PV88] W 19.6. 1949.

Megaloptera - Sialidae

- 5) *Sialis lutaria* L.: Kanal b. Fürth [PV48] MMW 9.5. 1907; Fürth [PV48] MMW 1.5. 1908, M 3.6. 1941.
- 6) *Sialis fuliginosa* PICT.: Fürth [PV48] M 3.6. 1941, W 15.6. 1941; Würzburg [NA61] W 10.6. 1944.

Neuroptera (Planipennia) - Osmylidae

- 7) *Osmylus fulvicephalus* SCOP.: Hersbruck [PV78] 2 Expl. 19.6. 1908; Muggendorf [PA61] 30.6. 1908.

- Chrysopidae

- 8) *Chrysopa perla* L.: Fürth [PV48] 2 Expl. 7.6. 1908.
- 9) *Chrysoperla carnea* STEPH.: Fürth [PV48] (2 Expl.) 8. + 25.19. 1908.

- Hemerobiidae

- 10) *Hemeraulius subnebulosus* STEPH.: Fürth [PV48] W 8.5. 1907.
- 11) *Drepanopteryx phalaenoides* L.: Fränk. Jura [ca. PV88] 1 Expl. o. J.

- Sisyridae

- 12) *Sisyra nigra* RETZ. (= *fuscata* F.): Fürth [PV48] M 14.5.1908.

- Myrmeleontidae

- 13) *Myrmeleon formicarius* L.: Fränk. Jura [ca. PV88] 2 WW 26.5. 1916 u. 18.7. 1926.
- 14) *Euroleon nostras* FOURC.: Betzenstein [PA70] W 12.8. 1934, leg. Dr. STADELMANN; Treuchtlingen, Nagelberg [PV42] W 12.8. 1950, leg. SEIDENSTÜCKER.

- Ascalaphidae

- 15) *Libelloides coccajus* D. & SCHIFF.: Nur aus dem nieder- und oberbayrischen Bereich des Jura: Riedenburg [PV92] MMW o. J.; Fränk. Jura, Kipfenberg [PV72] M 20.5. 1957, leg. SEIDENSTÜCKER.
- 16) *Libelloides longicornis* L. Würzburg / Karlstadt [NA53] M 20.6. 1920 ; Würzburg [ca. NA61] W 26.7. 1921, W 22.7. 1923, M 9.6. 1937.

2.2. Fränkische Raphidiopteren im Zoologischen Museum Straßburg

In einem in Straßburg erscheinenden Periodikum, in dem man nicht unbedingt nach einem Hinweis auf die fränkische Fauna suchen würde, berichten CONDÉ & PAGÉS 1954 über eine Sammlung von Kamelhalsfliegen (Raphidioptera) im Musée Zoologique de Strasbourg. Diese Tiere sind überwiegend fränkischer Herkunft, mit Fangdaten von 1865 bis 1907. Anscheinend war zu Zeiten der "Kaiser-Wilhelms-Universität" (seit 1872) Demonstrationsmaterial aus Bayern beschafft worden.

Alle Exemplare sind mit dem Zusatz "Coll. ANGERER" versehen.

[Die Nomenklatur ist aktualisiert, die Fundorte sind deutsch angegeben und ergänzt, "Bavière" ist weggelassen. Die Bezeichnung für das UTM-Quadrat wurde hinzugefügt.]

Raphidiidae

- 1) *Raphidia ophiopsis* L.: Umgebung Nürnberg (Dutzendteich [PV57], Moritz-Berg [PV58]): 1 M, 1 W, 21.5. 1865 und 1.6. 1869.
- 2) *Dichrostigma flavipes* STEIN: Nürnberg u. Umgebung (Pillenreuth [PV57]; Herrnhütte, Weigelshof [PV58], Poetenweg [Kraftshof, PV48]): 21 M, 18 W, 2 sex? - 7 Expl. mit Fangdaten: 18.6. 1866, 27.5. 1867, 4.6. 1871, 23.5. 1872, 6. 1873, 1.7. 1881.
- 3) *Phaeostigma notata* F.: Nürnberg: 1 Expl.
- 4) *Phaeostigma major* BURM.: Nürnberg: 1 W
- 5) *Puncha ratzeburgi* BRAU.: Nürnberg u. Umgebung (Dutzendteich [PV57], Moritz-Berg [PV58]): 2 M, 3 W. - 4 Expl. mit Fangdaten: 5., 12. + 21.6. 1869.
- 6) *Xanthostigma xanthostigma* SCHUM.: Nürnberg u. Umg. (Dutzendteich, Schmausenbuck [PV57]): 2 M, 2 W, 13.6. 1865, 5.5. 1869, 27.5. 1879. (+ 3 fragliche Stücke coll. ANGERER)

Inocelliidae

- 7) *Inocellia crassicornis* SCHUM.: Nürnberg u. Umg. (Dutzendteich [PV57], Erlenstegen [PV58], Poetenweg [Kraftshof, PV48]): 1 M, 4 W Die WW mit Fangdaten: 25.6. 1869, 2.6. + 25.6. 1870, 10.6. 1907.

2.3. Netzflügler bei RÖSEL VON ROSENHOF

Die erste "Begegnung" mit August Johann RÖSEL VON ROSENHOF (1705-1759) hatte ich wohl durch einen kurzen Aufsatz von Th. A. WOHLFAHRT 1950 im "Kosmos" mit Reproduktionen der beeindruckenden Tafeln mit dem Surinamischen Laternenträger und dem Oleanderschwärmer.

RÖSEL, der seit 1728 als Kupferstecher und Miniaturmaler in Nürnberg ansässig war, legte 1740 die erste seiner "*monathlich- herausgegebenen Insecten- Belustigungen*" vor, in denen er alles "*aus eigener Erfahrung beschrieben*" hat. Zu den qualitätvollen Abbildungen lieferte RÖSEL den "*Liebhabern meiner Blätter*" detaillierte Beobachtungen über die Lebensweise und auch Zuchtanleitungen. Es lag also nahe, bei ihm auch frühe Hinweise auf die fränkische Insektenfauna zu suchen.

Über Netzflügler berichtet RÖSEL einmal im zweiten Teil seiner *Insecten-Belustigungen* von 1749 (II, S. 61 ff.) unter den "Wasser-Insecten" und im dritten Teil (1755, III, S. 101 ff.). Nach Angaben in seinem Werk können wir seine Beobachtungen

etwa in die Jahre 1740 bis 1747 datieren. Neben dem Vorkommen seiner Studienobjekte "in hiesiger Gegend" erwähnt er auch zweimal nächtliche Fänge in seinem Zimmer. Sein Haus befand sich in Nürnberg "Unter der Veste" [PV58], und manche Fänge und Beobachtungen machte er auch am Dutzendteich [PV57] (mdl. Mitt. G. OSCHÉ).

(1) "*Der listige und geschickte Ameis-Rauber welcher sich in eine Land- und Nacht-Libelle verwandelt,*" hatte es RÖSEL besonders angetan. Er widmet ihm 24 Seiten und 4 Tafeln und schreibt: "*Mir ist unter so vielen Insecten, die ich nach ihren besondern und betrachtungswürdigen Eigenschafften untersucht, noch keines so merckwürdig vorgekommen, als eben dieses.*"

Diese "Nacht- und Land-Libelle" (III, Tab. XX. - Abb. 1) war ihm "*nicht nur öfters auf dem Lande zu Gesicht gekommen; sondern auch einmal, des Nachts, durch das offen stehende Fenster, in mein Zimmer und um das Licht herum geflogen*". "*Aus was für einem Wurm sie aber entspringen möchte, konnte ich nicht ausfindig machen, bis mich endlich ein Bauern-Junge, lehrte, wie diese Würmer zu fangen wären*". Die Lebensweise (Trichterbau) und Verwandlung des Ameisenlöwen, der schließlich zur Gefleckten Ameisenjungfer - *Euroleon nostras* (GEOFFROY in FOURCROY, 1785) - wird, beobachtet und beschreibt RÖSEL ausführlich. Die Tafel "XVIII" (Abb. 2) zeigt neben der charakteristischen Unterseite der Larve (Fig. 16) auch die zum Aussaugen der Beute eine Rinne bildenden Mundwerkzeuge (Fig. 18.) und das Hinterende mit der Spindel, aus der der Faden für den Bau des Puppenkokons austritt (Fig. 17). Daneben stellt RÖSEL fest "*so mangelt an unseren Insect auch die Oeffnung des Mast-Darms*", und fragt sich, "*durch was für einen Weg der von der Nahrung übrige Theil aus dem Leib geschaffet werde?*" Diesen "Unrath", den er sucht, und den die Imago erst nach dem Schlupf aus der Puppe als Mekonium- Pille abgibt, hielt RÖSEL, wie mancher vor und nach ihm, für das Ei (Tab. XX, Fig. 28 & 29).

[Während des Larvenlebens werden bei allen Neuroptera die Exkrete im verschlossenen Mitteldarm gesammelt; das Analrohr wurde zum Ausführgang für das von den Malpighischen Gefäßen gebildete Spinnsekret.] Paarungen und Eiablagen wurden erst in jüngster Zeit beobachtet (z. B. HINGEL 1995, YASSERI & PARZEFALL 1997).

(2) "*Die gröste Land-Libelle hiesiges Landes*" (III, S.126 und Tab. XXI, Fig. 2. - Abb. 3) hat RÖSEL "*nicht nur verschiedenenmal des Nachts in meinem Zimmer gefangen, sondern auch öfters in den Wäldern gefunden*", und kann "*sie also mit allem Recht für ein hiesiges Insect halten*". LINNÉ hat 1758 (Syst. Nat. Ed. X, S. 550) und 1767 (Syst. Nat. Ed. XII, S. 914) nur RÖSELS Abbildung zitiert (den Text S. 126 übersehen ?) und "*Habitat in Africa*" angegeben; außerdem hat er diese Abbildung 1767 auch für die erste Art zitiert, so daß einige Verwirrung entstand, die bis heute nicht eindeutig behoben ist (vgl. KEVAN 1992). Trotzdem trägt diese ungefleckte Gewöhnliche Ameisenjungfer, die RÖSEL damals aus Nürnberg meldet, heute den Namen *Myrmeleon formicarius* LINNAEUS, 1767.

[In der Fig. 1 der Tafel XXI bildet RÖSEL eine "*grosse braune ausländische Land-Libelle*" ab, die er für "*eine indianische Art*" hält. Über ihre Identität kann hier nichts gesagt werden.]

(3) Die "kleine Land-Libelle mit braun-gefleckten, breiten Flügeln" (III, p. 126/7; Tab. XXI, Fig. 3. - Abb. 3) ist nach RÖSEL "in unserer Gegend öftters zu finden" gewesen. Warum LINNÉ sie seinem *Hemerobius chrysops*, zurechnet ist nicht recht klar. Nach der eindeutigen Beschreibung von SCOPOLI (1763) führt der Europäische Bachhaft heute den wissenschaftlichen Namen *Osmylus fulvicephalus*.

(4 + 5) Die "fünfte und sechste Art der hiesigen Land-Libellen", die "sich fürnehmlich in den Gärten und Hecken ..., am häufigsten auf der Stachel- und Johannis-Beer-Stauden" aufhalten (III, 127), hat LINNÉ unter dem Namen *Hemerobius perla* zusammengefaßt (X./ I, 549). Das ist wiederum verwunderlich angesichts der RÖSELSchen Darstellung und seines Hinweises, daß Fig. 4 "eine der grösten" und Fig. 5 "eine der kleinsten" dieser grünen Arten zeigt (III, Tab. XXI. - Abb. 3). Die kleinere, sicher eine *Chrysopa*- Art, kann durchaus *Ch. perla* sein, während die größere ein Vertreter der Gattung *Nineta*, am ehesten *Ni. vittata* (WESMAEL, 1841), sein dürfte.

(6) "Die kleine langhalsige Land-Libelle", eine Kamelhalsfliege, die RÖSEL sitzend und fliegend darstellt (III, Tab. XXI, 6 & 7. - Abb. 3), wird von LINNÉ *Raphidia ophiopsis* (der noch einzigen benannten Art) zugerechnet. Zwar gibt RÖSEL keine Herkunft an, doch hatte er sie zweifellos frisch und lebendig aus nächster Umgebung, denn er vermerkt, daß sie sich mit Hilfe "ihres Zangen-Gebisses zur Wehre zu setzen" fähig ist und "man doch einige Empfindung davon [hat], wann sie damit kneipet" (III, 130). Abbildung und heutige Kenntnisse lassen vermuten, daß RÖSEL eher die größere und wohl auch damals häufigere *Phaeostigma notata* (die erst FABRICIUS 1781 beschrieb) als Vorbild gehabt hat.

(7) Der "sechsfüssige gelb- und braune Wasser-Wurm mit vierzehn Seiten-Spitzen, und einer am Ende des letzten Gelenckes" brachte RÖSEL eine Überraschung, denn statt des erwarteten Käfers entwickelte sich aus der Larve ein "Wasser-Papilion" (II, 61-65). Aufgefallen war ihm auch, daß sich die Larve, anders als bei den Libellen und dem "Ufer-Aas" (Eintagsfliegen, Ephemeroptera), zunächst in eine Puppe verwandelte, weshalb sie in "eine besondere Classe" gehören könnte ! LINNÉ benennt die Art *Hemerobius lutarius* (1758, X./ I, 550). RÖSELS Abbildungen (II, Tab. XIII, 1-8. - Abb. 4) der heute als See-Schlammfliege oder *Sialis lutaria* geläufigen Art werden ergänzt durch umfangreiche Beobachtungen (Eiablage, Paarung, Vorkommen der Larven in "fliessenden als stehenden Wassern" etc.), die er sicher in nächster Nähe seines Wohnorts, wohl auch am Dutzendteich [PV57], gemacht hat.

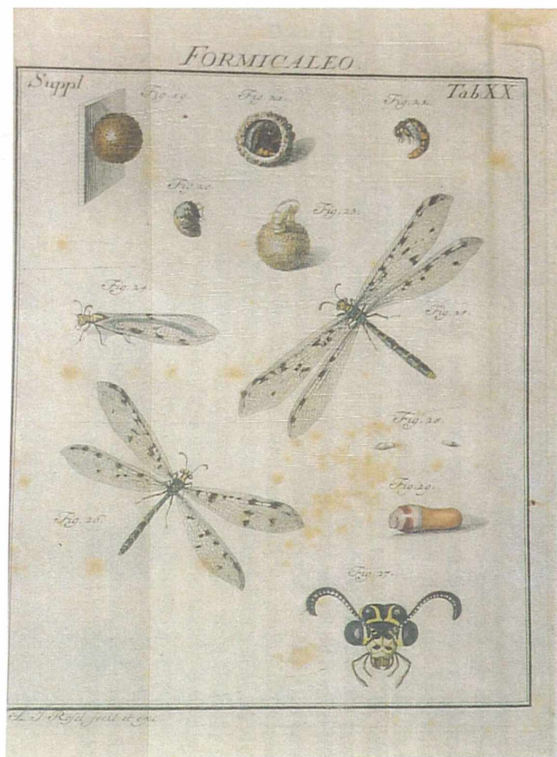


Abb. 1: RÖSEL III, Tab. XX - *Euroleon nostras* GEOFF.

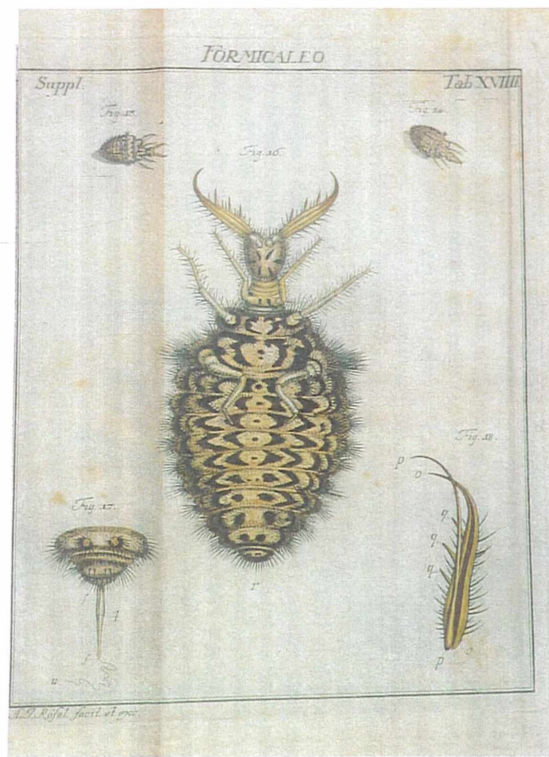


Abb. 2: RÖSEL III, Tab. XVIII - *Eu. nostras*, Larve

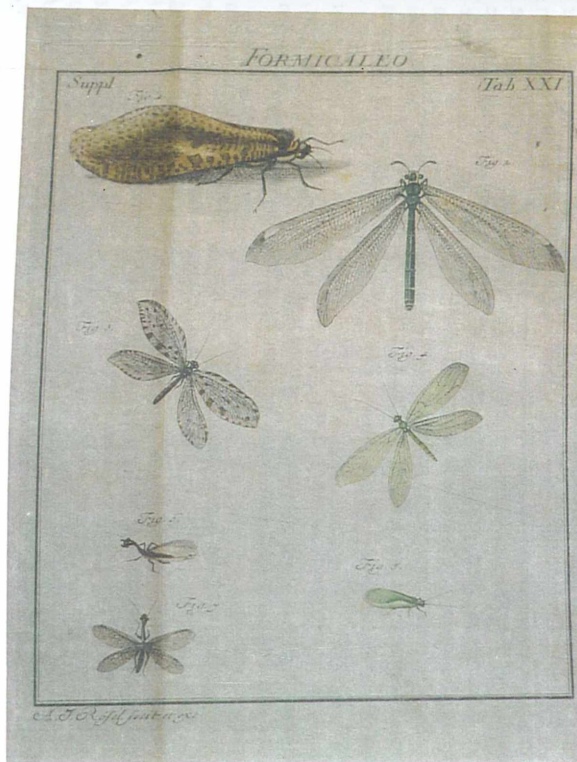


Abb. 3: RÖSEL III, Tab. XXI - Verschiedene Netzflügler

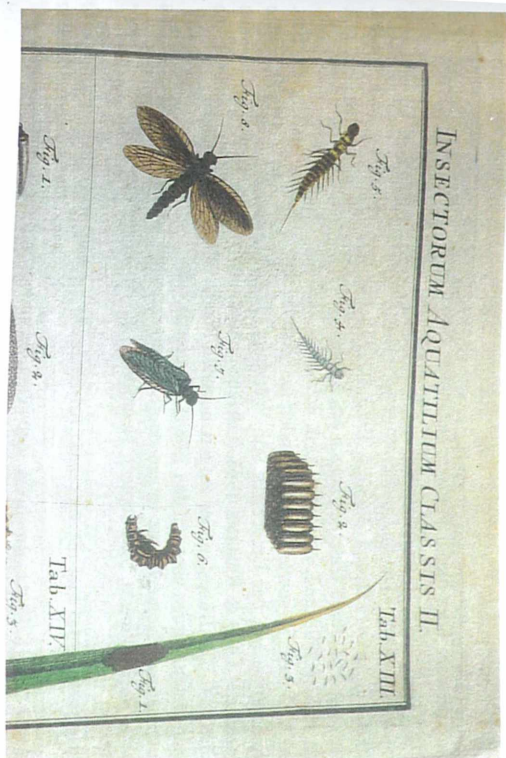


Abb. 4: RÖSEL II, Tab. XIII - *Sialis lutaria* L.

3. "Netzflügler 2000" - Derzeitiger Kenntnisstand.

Diese Übersicht über die in Franken bekannten Netzflügler basiert auf einer von der Arbeitsgemeinschaft Nordbayrischer Entomologen (PRÖSE, HACKER u. a.) zusammengestellten Liste und einem umfangreichen Nachtrag sowie den Arbeiten von GÜSTEN 1993 (GÜ'93) und TRÖGER 1993 (TR'93), die hier verkürzt zitiert werden. Ergänzt wird sie durch Untersuchungen des Kreises Nürnberger Entomologen (VON DER DUNK 1992 / 1999 und VON DER DUNK & AMON 1995 / 1996; zitiert als VDD'92a/b, VDD&A'95 etc.) sowie, unter anderem, durch die "Kamelhalsfliegen (Ins. Raphidioptera) aus der Umgebung von Würzburg" (ACHTELIG 1997 / AC'97), einige Angaben aus OHM & REMANE 1968 (O&R'68) und einige neuere unpublizierte Daten von TRÖGER. Die frühesten hier aufgenommenen Funde wurden um 1950 gemacht, die meisten Daten wurden aber seit den 1980er Jahren erhoben.

Systematik und Nomenklatur folgen dem "Kommentierten Katalog der Neuropterida (Insecta: Raphidioptera, Megaloptera, Neuroptera) der Westpaläarktis" von H. ASPÖCK, H. HÖLZEL und U. ASPÖCK (2001).

Wohl erstmals wird hier die verkannte Art *Dichochrysa abdominalis* (BRAUER, 1856) für Franken nachgewiesen. Sie unterscheidet sich von *Dichochrysa prasina* (BURMEISTER, 1839) u.a. durch die schwarzen Queradern und die Punktzeichnung auf dem Abdomen. Wegen des zweitgenannten Merkmals hatte sie BRAUER 1850 zunächst als "*abdomine punctata*" bezeichnet (HÖLZEL 1995 & 1998).

Ebenso werden die bei uns vertretenen Arten des "*Chrysoperla carnea*- Komplexes" getrennt aufgeführt. Die Gemeine Florfliege, *Chrysoperla carnea* (STEPHENS, 1836) ("Cp. c.c.4") ist die in Mitteleuropa verbreitetste Art. Mit ihr gemeinsam hat die z. Zt. noch unbenannte *Chrysoperla* "c.c.2", die Blasse Florfliege, die längeren und mehr abstehenden Costalborsten; sie unterscheidet sich von ihr durch den fehlenden Längsstrich auf dem Scapus, hellere Borsten auf der Unterseite des Abdomens und eine längere Klauenbasis. Von beiden verwandten Arten gut zu unterscheiden ist die Flankenstrich-Florfliege, *Chrysoperla lucasina* (LACROIX, 1912); sie ist durch kürzere und mehr anliegende Costalborsten und einen schwarzen Strich an den Seiten des ersten Abdominalsegments gekennzeichnet (DUELLI 1995, THIERRY et al. 1998). Bei genauerem Zusehen wird sich zeigen, daß die drei "neuen" Arten doch weiter verbreitet sind (vgl. TRÖGER 2000).

Durch die Kennzeichnung der Arten durch *°° oder auch (*?)°° - für RÖSEL VON ROSENHOF, °*° für die Coll. ANGERER, Straßburg und °** für die Sammlung ENSLIN, wird auf die Nennung oder den Beleg bei den betreffenden Autoren bzw. in den Sammlungen verwiesen.

Den Fundangaben wird die Bezeichnung für das 10 km- Quadrat des internationalen UTM- Gitters (einige Beispiele bei den Abkürzungen) hinzugefügt. Häufiger vorkommende Orte werden wie folgt abgekürzt: AN / Ansbach [PV16] - BA / Bamberg [PA33/32] - BT / Bayreuth [PA83] - CO / Coburg - ER / Erlangen [PV49] - FEU / Feuchtwangen - FO / Forchheim - GUN / Gunzenhausen [PV24] - KC / Kronach - KG / Bad Kissingen - KT / Kitzingen - LIF / Lichtenfels [PA45] - MAK / Marktredwitz [TR94] - NEA / Neustadt / Aisch [PV19] - N / Nürnberg - PEG / Pegnitz - REH / Rehau [TR87] - ROT / Rothenburg o.T. [NV87] - STE / Staffelstein [PA45] - SW / Schweinfurt [NA84] - UFF / Uffenheim [NV88]. - NWR bedeutet Naturwaldreservat, NSG steht für Naturschutzgebiet und TrÜPl für Truppenübungsplatz.

Die kleineren trapezförmigen Abschnitte beiderseits des 12°-Meridians werden für die Kartierung zu Einheiten zusammengefaßt und wie ein Quadrat behandelt (z. B. QA15+TR85), d.h., Meldungen einer Art in beiden Teilen erscheinen als eine Meldung in den Karten.

Die Karten zeigen (meist zusammengefaßt) die Verbreitung der Raphidioptera (1), Megaloptera (2), Osmyliidae und Sisyridae (3), Chrysopidae (4), Hemerobiidae (5), Coniopterygidae (6), Myrmeleontidae und Ascalaphidae (7), und Karte 8 gibt eine Übersicht über die Funddichte der Neuropterida insgesamt.

3.1. Kamelhalsfliegen, Raphidioptera

Raphidiidae

Großfleckige Kamelhalsfliege, *Phaeostigma (Ph.) notata* (FABRICIUS, 1781)

(*?)**

NV68 NA22, NA43, NA52 (AC'97); NA54 (23.7.1996, Hammelburg, sw. TrÜPI, PRÖSE); NA55, NA61, NA62, NA63, NA70 (alle AC'97); NA81 (Tr'93), NA83 (BÜCHS/TR'93) - PV49 (ER, KRIEGBAUM), PV58 (VDD'95), PV67 (VDD&A'96), PV68 (10.7.1991, Günthersbühl n. N, VON DER DUNK; 8.6.1996, Sauweiher / Rückersdorf [VDD']) - PA30 (8.7.1989, Hemhofen + 5.7.1991, Röhrach, VON DER DUNK), PA63 (GÜ'93), PA66 (14.7.1987, Schmölz / KC, BÜCKER), PA72 (GÜ'93), PA83 (GÜ'93), PA92 (15.5.1990 + 20.6.1992, Tiefenthal / Creußen, BITTERMANN) - QA16 (7.7.1989, Niederlamitz, TAUBALD).

Große Kamelhalsfliege, *Phaeostigma (Magnoraphidia) major* (BURMEISTER, 1839) ***

NA43, NA52, NA55, NA61, NA62, NA70 (AC'97) - PV57 (24.6.1989, N-Tiergarten, VON DER DUNK), PV68 (6.6.1998, Sauweiher / Rückersdorf [VDD'99]).

Gelbfüßige Kamelhalsfliege, *Dichrostigma flavipes* (STEIN, 1863) ***

NV94 (ca. 1990, Umg. Feuchtwangen, GEYER), NV98 (6.5.1994, Ergersheim / Kehrenberg, VON DER DUNK) - NA70 (AC'97), NA81 (Tr'93 +2001), NA83 (6.5.1995, Schwebheim s. SW, PRÖSE), NA89 (10.6.1986, Schloßberg / Fladungen, HACKER), NA90 (Tr'93 +1994) - PV16 (Ansbach, PFISTER; 17.6.1988, Schalkhausen / AN, RÖSSLER), PV45 (8.5.1989, Abenberg, VON DER DUNK), PV48 (VDD'92b), PV49 (Tr'93; ER, KRIEGBAUM), PV58 (VDD'92a; VDD&A'95), PV67 (VDD&A'96), PV68 (25.7.1973, Haimendorf b. Röthenbach / Pegnitz, PRÖSE; 7.6.1991, Günthersbühl n. N, VON DER DUNK; 30.5.1996, Sauweiher / Rückersdorf [VDD'99]) - PA30 (5.5.1989, Hemhofen, VON DER DUNK), PA33 (Hallstadt, Börstig, BITTERMANN), PA35 (10.6.1988, Eierberge b. Banz), PA52 (14.7.1998, W nördl. Teuchatz, TRÖGER), PA62 (GÜ'93), PA71 (E.5.1973, Kosbrunn / PEG, PRÖSE), PA81 (GÜ'93), PA83 (GÜ'93), PA98 (18.6.1989, Höllental b. Bad Steben, NOWAK). - Die Art fehlt in der Neuropterenfauna Hessens (O&R'68) und wurde von ACHELIG nur bei Sommerhausen [NA70] gefunden. Sie erreicht hier offenbar ihre westliche Verbreitungsgrenze.

Wipfel- o. Eichenbusch-Kamelhalsfliege, *Subilla confinis* (STEPHENS, 1836)
NA43, NA52, NA61, NA62, NA70, NA71 (alle Ac'97), NA83 (BÜCHS/TR'93) - PA01
(Ac'97). Nur im Maingebiet nachgewiesen.

Gelbgezeichnete Kamelhalsfliege, *Xanthostigma xanthostigma* (SCHUMMEL,
1832) ***
NA52 (Ac'97), NA54 (2.7.1997, Hammelburg, sw. TrÜP, PRÖSE); NA55, NA61,
NA62, NA63, NA70 (alle Ac'97); NA83 (BÜCHS/TR'93), NA90 (12.5.2001,
Schwanberg, OHL) PV47 (Sammlg. ENSLIN), PV48 (vDD'92b), PV57 (17.6.1989,
Tiergarten, Nürnberg, VON DER DUNK), PV58 (vDD&A'95), PV67 (vDD&A'96), PV68
(6.8.1991, Günthersbühl nÖ. N, VON DER DUNK; vDD'99) - PA83 (GÜ'93).

Schlangenköpfige Kamelhalsfliege, *Raphidia ophiopsis* LINNAEUS, 1758 (*)**
NV68 - NA22, NA55, NA61, NA62, NA70 (alle Ac'97); NA81 (Tr'93) - PV49 (Tr'93;
5.7.1967, ER, VON DER DUNK) - PA30 (20.5.1988, Hemhofen, VON DER DUNK), PA83
(GÜ'93).

Ratzeburgs Kamelhalsfliege, *Puncha ratzeburgi* (BRAUER, 1876) **°
NA55, NA61, NA62, NA63 (Ac'97) PA30 (Hemhofen, VON DER DUNK), PA83
(GÜ'93), PA93 (GÜ'93).

Schwarzhalsige Kamelhalsfliege, *Venustoraphidia nigricollis* (ALBARDA, 1891)
NA52, NA61. Nur 1975/78 bei Würzburg nachgewiesen (ACHTELIG 1997).

Inocelliidae

Dickhörnige Kamelhalsfliege, *Inocellia crassicornis* (SCHUMMEL, 1832) **°
NV68 - NA52, NA55, NA61, NA70 (Ac'97) - PV16 (M.5.1949, Ansbach, PFISTER;
SCHMID 1968), PV49 (Tr'93), PV58 (vDD'92a) - PA30 (Hemhofen, VON DER DUNK),
PA35 (26.5.1988, Eierberge / Banz, HACKER), PA72 (GÜ'93), PA83 (GÜ'93).

3.2. Schlammfliegen, Megaloptera

Sialidae

See-Schlammfliege, *Sialis lutaria* (LINNAEUS, 1758) **°
NA82 (Tr'93), NA83 (Tr'93), NA90 (Tr'93 +1994) - PV49 (Tr'93), PV59 (Tr'93) -
PA50, PA51 (KNAUF/TR'93); PA56 (21.5.1990, Mitwitz, NOWAK), PA61, PA62
(KNAUF/TR'93); PA83, PA92 (GÜ'93) - QA07 (Epplas, NOWAK), QA15 (PITSCH 1988)
- TR85 (PITSCH 1988), TR86 (Haberstein a. Kornberg, PRÖSE), TR95 (PITSCH 1988),
TR97 (10.5.90 I M, Mähringsbach / REH). - [QA15+TR85 = 1 Einheit]

Fluß-Schlammfliege, *Sialis fuliginosa* PICTET, 1836 **°
NA79 (O&R'68) - PV48 (vDD'92b), PV57 (Tierpark Nürnberg, VON DER DUNK), PV58
(vDD&A'95) - PA52 (KNAUF + BRAUKMANN /TR'93); PA61, PA71 (KNAUF/TR'93);
PA95 (Tr'93) - QA04 (Tr'93); QA05, QA15 (PITSCH 1988) - TR85, TR95 (PITSCH
1988); TR97 (Tr'93). - [QA15+TR85]

3.3. Netzflügler i. e. S., Neuroptera (= Planipennia) biologiezentrum.at

Bachhafte, Osmyliidae

Europäischer Bachhaft, *Osmylus fulvicephalus* (SCOPOLI, 1763) **

NV87 (27.7.1989, Fuchsberg / ROT, HACKER) NA13 (Aschaffenburg, VON DER DUNK) - PV16, PV25, PV35, PV59 (Tr'93); PV57 (17.6.1989, N-Tiergarten, VON DER DUNK) - PA02 (15.6.1986, Holzkreuz / Ebrach, HACKER), PA52 (Tr'93), PA71 (GÜ'93), PA72 (Tr'93; Püttlach, VÖLKL), PA78 (27.7.1990, Nordhalben, NOWAK), PA83 (GÜ'93), PA92 (1.7.1992, Tiefenthal / Creußen, BITTERMANN), PA94 (GÜ'93; Hohenknoden, Zoppatenbach b. Brandholz-Berneck, Heinersreuther Bach b. Berneck, VÖLKL), PA95 (GÜ'93; Tr'93; Kornbach b. Gefrees, VÖLKL), PA97 (Tr'93; 1.7.1992, Tiefenthal / Creußen, BITTERMANN) - QA04 (GÜ'93; Fröbershammer/ Bischofsgrün, VÖLKL), QA05 (Weißenhaid / Eger, VÖLKL), QA07 (Epplas / Hof, NOWAK) - TR96 (Steinselb, VÖLKL), TR97 (Tr'93; 20.6.1989 + 8.7.1993, Faßmannsreuth / REH, NOWAK, PRÖSE).

Florfliegen o. Goldaugen, Chrysopidae

Rotköpfige Florfliege, *Nothochrysa fulviceps* (STEPHENS, 1836)

NV87 (17.8.1989, Schweinsdorfer Rangen b. Rothenburg o.T.) - NA54 (10.8.1997, Hammelburg, TrÜPI, PRÖSE), NA77 (9.7.1987, Roth / Rhön) PV07 (21.6.1989, 7.8.1991, NWR Höllgraben / AN, HACKER), PV19 (7.8.1991, Heil. Hallen / NEA, HACKER), PV32 (8.7.1991, NWR Göppelt / GUN, HACKER), PV49 (5.9.1991, Brucker Lache / ER, HACKER) - PA35 (11.7., 20.7., 24.7.1988, Eierberge b. Banz), PA52 (20.7.1997, Tiefenstürmig / FO, KWASNITZA).

Großköpfige Florfliege, *Nothochrysa capitata* (FABRICIUS, 1793)

NA90 (21.8.1987, Ruine Speckfeld b. Iphofen, HACKER) PV07 (21.7.1990, Höllgraben / AN, HACKER) QA16 (14.7.1989, Niederlamitz, TAUBALD) TR86 (17.7.1992, Gr. Kornberg, 780 m, W. Selb, zahlreich a.L., PRÖSE, NOWAK, ROTH). - [QA16+TR86 = 1 Einheit]

Elegante Florfliege, *Hypochrysa elegans* (BURMEISTER, 1839)

NA54 (26.6.1996, 3.8.1997, Hammelburg, sw.TrÜPI, PRÖSE), NA83 (6.5.1995, Schwebheimer Ried / SW, PRÖSE); NA86 (26.5.1986, NWR Dachsbau & Dianenruh b. Münnertstadt, HACKER); NA90 (Tr.'93 +1994/96) - PA02 (15.6.1986, NWR Holzkreuz & Waldhaus b. Ebrach, HACKER).

Gelbliche Florfliege, *Nineta flava* (SCOPOLI, 1763)

NA54 (27.7.+20.8.1996, 6.9.1997, Hammelburg, sw.TrÜPI, PRÖSE), NA68 (28.7.1995, Wildflecken, TrÜPI, PRÖSE), NA81 (7.7.1995, Klosterforst / KT, PRÖSE), NA83 (Tr'93; 12.8.1995, Schwebheim / SW, PRÖSE), NA90 (Tr'93; 21.8.1987, Speckfeld b. Iphofen, HACKER) - PV48 (vDD'92b), PV49 (Tr'93; 16.7.1987, Brucker Lache / ER, HACKER), PV58 (vDD'92a, vDD&A'95), PV67 (vDD&A'96), PV68 (5.7.1979, Haimendorf, PRÖSE), PV78 (11.7.1989, Hohenstadt, PRÖSE) - PA45 (22.7.89, Gaabsweiher / LIF, HACKER); PA72, PA83 (GÜ'93); PA98 (29.7.1989, Höllental, NOWAK) QA07 (30.6.1979, Lettenbachgr. + 4.7.1989 Alsenberg / Hof, PRÖSE).

Weißliche Florfliege, *Nineta vittata* (WESMAEL, 1841) (*)⁹⁰um.at

NV87 (17.8. + 16.9.1987, Fuchsberg / ROT, HACKER) PV16 (7.8.1991, NWR Silberrangen / AN, HACKER), PV23 (28.7.1989, Spielberger Leite / GUN, HACKER), PV68 (6.6.1998, Sauweiher / Rückersdorf [vDD'99]) - PA35 (20.7.1988, Eierberge b. Banz, HACKER), PA47 (28.9.1988, Froschgrundsee / Fischbach, PRÖSE), PA52 (13.7.1998, westl. Aufseß, TRÖGER), PA62 (GÜ'93), PA68 (11.8.1991, Marienroth, PRÖSE), PA73 (30.7.1990, Obermrees, BITTERMANN), PA74 (GÜ'93), PA78 (22.5.1990, Buchenhänge / Nordhalben, KOLBECK); PA82, PA83 (GÜ'93); PA87 (6.8.1989, Rodachsranen b. Schwarzenstein, NOWAK); PA94, PA95 (GÜ'93); PA98 (29.6.1987, 1.7.1988, 10.7.1989, Höllental, PRÖSE; 24./29.7.1989, Höllental, NOWAK) QA04 (14.8.1989, Bischofsgrün, METZ), QA07 (4.7.1988, Hof-Theresienstein, PRÖSE, 7.8.1991, Wustuben, NOWAK) - TR86 (17.7.1992, Gr. Kornberg, 780 m, PRÖSE).

Schwärzliche Florfliege, *Nineta inpunctata* (REUTER, 1894)

PA17 (19.5.1986, Trappstadt, BISCHOF), PA47 (8.8.1988, Fischbach / Itz, PRÖSE), PA71 (1.8.1988, Pottenstein, BITTERMANN / GÜ'93), PA97 (3.7.1987, Selbitz, NOWAK & PRÖSE).

Braungestreifte Florfliege, *Nineta pallida* (SCHNEIDER, 1846)

NV98 (29.7.1992, Kehrenberg / UFF, HACKER) - NA90 (Tr'93) - PV19 (7.8.1991, NWR Heil. Hallen / NEA, HACKER); PV49, PV57 (Tr'93) - PA33 (15.9.1971, Börstig / Hallstadt, BITTERMANN), PA45 (15.8.1982, Schafholz b. Unnersdorf / STE, PRÖSE), PA47 (28.9.1988, Fischbach / Itz, PRÖSE); PA62, PA63 (Tr'93); PA68 (13.8.1990, Teuschnitz-Ww., KOLBECK); PA82, PA83 (GÜ'93); PA84 (28.7.1994, Bindlach, Sandlesberg, BITTERMANN), PA98 (1.9.1987, Höllental, PRÖSE) TR84 (Tr'93; 1.8.1994, Wunsiedel, RÖSSLER), TR86 (15.8.1991, Spielberg, NOWAK), TR94 (29.7.1994, Ruhberg / MAK, RÖSSLER).

Bewimperte Florfliege, *Chrysotropia* (= *Chrysopidia*) *ciliata* (WESMAEL, 1841)

NV88 (Wolfsee / UFF, HACKER) NA36 (16.6.1986, Schubertswald / Mittelsinn, HACKER); NA81 (Tr'93; 15.7.1995, KT-Et washausen, PRÖSE), NA83 (Tr'93); NA84 (8.7.1986, Deutschholz / SW, HACKER), NA90 (24.7.1987 + 18.6.1988, Speckfeld / Iphofen, HACKER) - PV16 (21.7.1990, 1.7.1991, NWR Silberrangen / AN, HACKER), PV17 (1.7.1991, NWR Schelm / AN, HACKER), PV19 (1.7.1991, NWR Heil. Hallen / NEA, HACKER), PV49 (16.7.1987, Brucker Lache / ER, HACKER; 17.9.1999, Larve von Eiche, Franzosenweg / ER, TRÖGER) PA35 (Eierberge / Banz, HACKER), PA45 (Gaabsweiher / LIF), PA52 (14.7.1998, W. Aufseß, TRÖGER), PA55 (Michelau, BITTERMANN); PA73, PA82, PA83, PA84, PA94, PA95 (GÜ'93) - QA07 (4.7.1988, Hof-Theresienstein, PRÖSE) - TR97 (20.6.1989, Mähringbach / REH, PRÖSE).

Perlaugen-Florfliege, *Chrysopa perla* (LINNAEUS, 1758) (*)⁹⁰*

NV87 (Rothenburg o.T., WOLF) - NA54 (9.8.1996, 2.7., 3./10.8.,1997, Hammelburg, sw.TrÜPI, PRÖSE), NA68 (28.7.+ 11.8.1995, Wildflecken, TrÜPI, PRÖSE), NA81 (Tr'93; 7.7.1995, Klosterforst, 15.7.1995, KT-Et washausen, PRÖSE), NA83 (29.6.+ 25.7.1995, Schwebheim s. SW, PRÖSE), NA90 (Tr'93) - PV48 (vDD'92b), PV49 (Tr'93), PV58 (vDD'92a, vDD'95, vDD&A'95), PV67 (vDD&A'96), PV68 (vDD'99) - PA35 (Eierberge b. Banz, ab 14.5. hfg., HACKER), PA54 (18.7.1992, Kleinziegenfeld, PRÖSE); PA62, PA73, PA83, PA84, PA93, PA94, PA95 (GÜ'93) - QA04 (Tr'93), QA07

(15.6.1989, Hof-Epplas, NOWAK), QA17 (15.6.2001, Wurlitz, PRÖSE). - Sicher nur ein Teil der tatsächlichen Beobachtungen !

Walkers Florfliege, *Chrysopa walkeri* MCLACHLAN, 1893

NA86 (25.6.1967, 25.5.+7.7.1968, Umg. Münnerstadt, PIEPER/O&R'68; 22.7.1988, GÜSTEN).

Kiefernwald-Florfliege, *Chrysopa dorsalis* BURMEISTER, 1839

NA81 (Tr'93) - PV48 (3.8.1991, Soos / Kraftshof [VDD'92b]), PV49 (Tr'93; 16.7.1987, Brucker Lache / ER, HACKER), PV58 (18.7.1979, Schwaig / PEG, PRÖSE; 30.6.1988, s. Kalchreuth [VDD'92a], 22.8.1994, N-Birkenlach [VDD&A'95]), PV67 (VDD&A'96) - PA51 (Tr'93) - TR94 (16.8.1983, Ruhberg / MAK, PRÖSE).

Dünen- o. Sandflur-Florfliege, *Chrysopa abbreviata* CURTIS, 1834

NA81 (Tr'93) - PV49 (16.7.1987, Brucker Lache / ER, HACKER) - PA31 (30.7.1991, Haid b. Adelsdorf, HACKER).

Komma-Florfliege, *Chrysopa commata* KIS & UJHELYI, 1965

NV88 (24.7.1987, Wolfsee / UFF, HACKER) - PA31 (26.6.1991, Haid b. Adelsdorf, HACKER) (PRÖSE 1995).

Blattgrüne Florfliege, *Chrysopa phyllochroma* WESMAEL, 1841

NA86 (Dachsbau / Münnerstadt, HACKER), NA90 (Tr'93) - PA31 (12.6.+ 30.7.1991, Haid b. Adelsdorf, HACKER), PA45 (26.6.1986, Naßanger/ LIF; 8.8.1989, Gaabsweiher / LIF, HACKER), PA83 (Gü'93) - QA07 (4.7.1987, Hof-Alsenberg, PRÖSE) - TR84 (1./7.8.1994, Wunsiedel, RÖSSLER).

Siebenpunkt-Florfliege, *Chrysopa pallens* (RAMBUR, 1838)

NA41 (5.8.1992, Ruine Homburg, HACKER), NA68 (31.7.1995, Wildflecken, TrÜPL, PRÖSE), NA81 (Tr'93), NA90 (Tr'93; 21.8.1987, Speckfeld / Iphofen, HACKER) - PV17 (21.7.1990, NWR Schelm / AN, HACKER), PV19 (27.7.1989, Heilige Hallen / NEA, HACKER), PV49 (Tr'93; 20.8.2000, ER-West, KWASNITZA), PV58 (VDD'92a, VDD'95) - PA45 (8.8.1989, Naßanger / LIF, HACKER), PA47 (11.9.1988, Fischbach / Itz, PRÖSE), PA71 (Gü'93; 6./22.7.1989, Haselbrunn, NOWAK, PRÖSE; 27.7.1990, Schrofenberg / Pottenstein, BITTERMANN), PA72 (Gü'93), PA73 (30.7.1990, Obernsees, BITTERMANN); PA82, PA83 (Gü'93); PA92 (7.8.1991, Tiefenthal / Creußen, BITTERMANN) QA07 (14.7.1987, 4.8.1989, Hof-Theresienstein, PRÖSE), QA14 (Tr'93), QA17 (5.8.1991, Haideck, NOWAK) - TR84 (1.8.1994, Wunsiedel, RÖSSLER), TR86 (8.7.1991, Spielberg, PRÖSE), TR94 (21.8.1980, MAK-Ziegelhütte, BITTERMANN; 29.7.1994, Ruhberg / MAK, RÖSSLER), TR96 (16.8.1983, Kuhberg, PRÖSE), TR97 (20.7.1989, Trogenau, PRÖSE; 14.8.1991, Höllbach, NOWAK). - [QA14+TR84]

Gelbstimige Florfliege, *Dichochrysa flavifrons* (BRAUER, 1850)

NV87 (Umg. Rothenburg o.T., WOLF) - NA54 (10.8.1997, Hammelburg, sw.TrÜPL, PRÖSE), NA81 (Tr'93), NA86 (22.7.1988, Münnerstadt, GÜSTEN; 30.6.1992, Stadtwald / Münnerstadt, HACKER), NA90 (Tr'93; 21.8.1987, Speckfeld / Iphofen, HACKER) - PV07 (7.8.+4.9.1991, Höllgraben / AN, HACKER), PV49 (ER, KRIEGBAUM; 14.9.1999, ER, TRÖGER; 11.6.2000, ER-West, KWASNITZA) - PA01 (21.9.1999, Dürmbusch südl.

Geiselwind, TRÖGER), PA44 (11.9.1991, Frauendorf, HACKER), PA51 (26.8.2000, Lange Meile / FO, KWASNITZA), PA62 (18.8.2001, Aufseß-Heckenhof, TRÖGER).

Lauchgrüne Florfliege, *Dichochrysa prasina* (BURMEISTER, 1839)

NV87 (Umg. Rothenburg o.T., WOLF) - NA81 (Tr'93), NA83 (BÜCHS/Tr'93), NA90 (Tr'93 + 24.7.1987, Speckfeld / Iphofen, HACKER) - PV07 (Höllgraben / AN, HACKER), PV17 (21.7.1990, NWR Schelm / AN, HACKER), PV49 (16.7.1987, Brucker Lache / ER) - PA17 (24.5.1989, Trappstadt, BISCHOF), PA31 (30.7.1991, Haid b. Adelsdorf, HACKER), PA35 (11.7.1988, Eierberge / Banz, HACKER), PA44 (Frauendorf, HACKER), PA72 (GÜ'93), PA73 (30.7.1990, Obemsees, BITTERMANN), PA74 (26.8.1990, Neudrossenfeld, BITTERMANN), PA83 (GÜ'93), PA92 (29.7.1990, Tiefenthal / Creußen, BITTERMANN) - QA07 (7.8.1991, Wustuben, NOWAK) - TR84 (1.8.1994, Wunsiedel, RÖSSLER).

Punktierte Florfliege, *Dichochrysa abdominalis* (BRAUER, 1856)

NA81 (11.7.1978, MW, Klosterforst / KT [neben *Dc. prasina*], TRÖGER), NA90 (13.7.1978, M, Schwanberg, Fichte, TRÖGER) - PA62 (17.8.2001, ww, östl. Ortsrand von Aufseß, TRÖGER).

Schwarzbäuchige Florfliege, *Dichochrysa ventralis* (CURTIS, 1834)

NA67 (16.6.1986, Platzer Kuppe / KG, HACKER), NA81 (Tr'93), NA86 (26.5.1986, Dianenruh + 29.7.1986, Dachsbau b. Münnerstadt, HACKER), NA90 (Tr'93 + 21.8.1987, Speckfeld / Iphofen, HACKER) - PV07 (21.7.1990, NWR Höllgraben / AN, HACKER), PV17 (21.6.+ 28.7.1989, 21.7.1990, 1.7.1991, NWR Schelm / AN, HACKER), PV19 (21.7.1990, 1.7.+ 7.8.1991, NWR Heil. Hallen / NEA, HACKER), PV49 (16.7.1987, Brucker Lache / ER, HACKER), PV57 (1.7.1989, N-Tiergarten, VON DER DUNK) - PA35 (14.6./14.8.1988, Eierberge / Banz, HACKER), PA44 (Frauendorf, HACKER), PA52 (14.7.1998, n. Teuchatz, TRÖGER), PA72 (GÜ'93), PA73 (30.7.1990, Obemsees, BITTERMANN); PA82, PA83 (GÜ'93); PA92 (7.8.1991, Tiefenthal / BT, BITTERMANN).

Weißgestreifte Florfliege, *Cunctochrysa albolineata* (KILLINGTON, 1935)

NV68 (Tr'93), NV87 (Sulz, HACKER) - NA54 (26.6.1996, Hammelburg, sw.TrÜPI, PRÖSE), NA67 (28.7.86, Platzer Kuppe / KG, HACKER), NA81 (Tr'93), NA89 (10.6.86, Schloßberg / Fladungen, HACKER), NA90 (Tr'93) - PV17 (NWR Schelm / AN, HACKER) - PA35 (14.5.+20.7.1988, Eierberge / Banz, HACKER), PA44 (11.9.1991, Frauendorf, HACKER), PA72 (GÜ'93), PA76 (22.6.92, Wötzelsdorf / KC, PRÖSE); PA82, PA83 (GÜ'93) - TR94 (29.7.94, Ruhberg / MAK, RÖSSLER).

Zierliche Florfliege, *Peyerinhoffina gracilis* (SCHNEIDER, 1851)

NV85 (29.8.1999, Schnelldorf / FEU, Fichte, TRÖGER), NV87 (Umg. Rothenburg o.T., WOLF), NV88 (24.7.1987, Wolfsee / UFF, HACKER) - NA81, NA90 (Tr'93) - PV17 (6.5.1988+ 4.9.1991, NWR Schelm / AN, HACKER), PV19 (7.8.1991, NWR Heil. Hallen / NEA, HACKER) - PA35 (26.4.1992, Eierberge / Banz, HACKER), PA45 (14.8.86, Naßanger / LIF, HACKER), PA62 (GÜ'93), PA63 (Tr'93), PA68 (11.8.1991, Marienroth, PRÖSE); PA82, PA83 (GÜ'93); PA94 (24.8.1999, Föllmar / Bad Berneck, TRÖGER), PA95 (29.8.1999, Gottmannsberg / Gefrees, TRÖGER), PA98 (17.9.1987, 8.9.1989, Höllental, PRÖSE) - QA07 (16.9.1989, Hof-Epplas, NOWAK), QA17 (25.9.1991, Haidleite b. Wurlitz, PRÖSE) - TR84 (1.8.1994, Wunsiedel, RÖSSLER), TR94 (29.7.1994, Ruhberg / MAK, RÖSSLER).

Gemeine Florfliege, *Chrysoperla carnea* (STEPHENS, 1836) / "Cp. c.c.4" ^{oo*}
NV68, NV85, NV88, NV89, NV94, NV95, NV99 - NA54, NA61, NA68, NA72, NA81, NA83, NA90, NA91 - PV07, PV16, PV17, PV23, PV26, PV37, PV48, PV49, PV57, PV58, PV59, PV67, PV68 - PA01, PA30, PA35, PA42, PA43, PA45, PA47, PA51, PA52, PA54, PA62, PA63, PA68, PA71, PA73, PA76, PA82, PA83, PA84, PA94, PA95 - QA04, QA07; QA14+TR84; TR94. - Die Art gilt als allgemein verbreitet. So wurde nur ein geringer Teil der Beobachtungen festgehalten.

Blasse Florfliege, *Chrysoperla* "c.c.2"
PV49 (17.9.1999, Franzosenweg / ER, Linde, TRÖGER) - PA62 (17.8.2001, Aufseß + 18.8.2001, Aufseß-Heckenhof, jeweils Linde, TRÖGER). - Die Art ist sicher viel weiter verbreitet, wenn auch weniger häufig als *Cp. carnea*, mit der sie bisher zusammengeworfen wurde (vgl. DUELLI 1995).

Flankenstrich-Florfliege, *Chrysoperla lucasina* (LACROIX, 1912)
QA04 (15.9.1987, östl. Silberhaus / Tröstau, Fichte, TRÖGER [TRÖGER 2000]).

Taghafte o. Braune Florfliegen, Hemerobiidae

Gemeiner Taghaft, *Hemerobius humulinus* LINNAEUS, 1758
NV68 (Tr'93), NV85 (29.8.1999, Schnelldorf / FEU, TRÖGER), NV88 (23.9.1996, Brackenlohr / UFF, TRÖGER), NV89 (23.9.1996, sw. Ippenheim, TRÖGER), NV94 (ca. 1990, Umgebung FEU, GEYER), NV95 (Tr'93) NA54 (7.6./9.8.1996, 6.9.1997, Hammelburg, sw.TrÜPL, PRÖSE), NA68 (28.7.+11.8.1995, Wildflecken TrÜPL, PRÖSE), NA81 (Tr'93+2001; 7.7.1995, Klosterforst, PRÖSE), NA83 (BÜCHS/TR'93; 23.8.1995, Schwebheim s. SW, PRÖSE), NA90 (Tr'93+2001) PV37 (23.8.1998, nö. Neuendettelsau, TRÖGER); PV48 (vDD'92b), PV49 (Tr'93), PV57 (Tr'93; 1.7.1989, N-Tiergarten, VON DER DUNK), PV58 (vDD'92a, vDD'95, vDD&A'95), PV59 (Tr'93), PV68 (vDD'99) - PA30 (2./29.5.1989, Hemhofen, VON DER DUNK); PA35 (11.9.1988, Eierberge, HACKER), PA38 (21.10.1989, Rottenbach nnw. CO, NOWAK), PA42 (21.8.2001, n. Frankendorf, TRÖGER), PA45 (Gaabsweiher / LIF, HACKER), PA47 (18.8.+11.9.1988, Fischbach, Froschgrundsee, PRÖSE), PA52 (17.8.+19.8.2001, sw. Aufseß u. Oberaufseß, TRÖGER), PA68 (31.7.1990, Wickendorf, NOWAK); PA71, PA72, PA73, PA82, PA83, PA94 (BITTERMANN / GÜ'93) - QA05 (Torfmoorhölle W. Weißenstadt, KOLBECK), QA17 (Schrecksberg b. Tauperlitz, KOLBECK; 9.6.1989, Hof-Epplas, NOWAK) TR84 (7.8.1994, Wunsiedel, RÖSSLER), TR87 (30.4.2001, nö. Kirchgattendorf, PRÖSE). - [QA17+TR87]

Rotköpfiger Taghaft, *Hemerobius stigma* STEPHENS, 1836
NV87 (Bettvar u. Steinbach / ROT, WOLF), NV99 (Nenzenheim / Frankenberg, HACKER) NA41 (Ruine Homburg, HACKER), NA54 (10.8.1997, Hammelburg, sw.TrÜPL, PRÖSE), NA81 (Tr'93; 27.7.1995, Klosterforst, PRÖSE), NA90 (Tr'93) - PV48 (vDD'92b), PV49 (Tr'93), PV57 (Tr'93; 1.7.1989, N-Tiergarten, VON DER DUNK), PV58 (vDD'92a, vDD'95, vDD&A'95), PV59 (Tr'93), PV67 (vDD&A'96), PV68 (24.5.1991, Günthersbühl nö. N, VON DER DUNK; 22.4.1996, Sauweiher / Rückersdorf [vDD'99]) - PA30 (9.4.+20.4.1989, Hemhofen, VON DER DUNK), PA52 (14.7.1998, n. Eschlipp, Kiefer, TRÖGER), PA54 (8.7.1989, Wallersberg, NOWAK), PA62 (GÜ'93), PA68 (Teuschnitz, PRÖSE; 11.8.1991, Marienroth, NOWAK), PA71 (22.7.1989,

Haselbrunn, Pottenstein, NOWAK); PA82, PA83 (GÜ'93); PA98 (24.7.1989, Höllental, NOWAK) - QA07 (Wustuben, Hof-Theresienstein, PRÖSE), QA16 (Niederlamitz, PRÖSE) - TR84 (1.8.1994, Wunsiedel, RÖSSLER), TR86 (22.7.1991, Spielberg, NOWAK), TR97 (14.8.1991, Höllbach / REH, NOWAK). - [QA16+TR86]

Fichten-Taghaft, *Hemerobius pini* STEPHENS, 1836

NV87 (Umg. Rothenburg o.T., WOLF); NV94, NV95 (Tr'93) - NA36 (Schubertswald / Mittelsinn), NA68 (28.7.1995, Wildflecken, TrÜPI, PRÖSE), NA79 (Schwarzes Moor / Rhön), NA81, NA90 (Tr'93) - PV17 (NWR Schelm b. Heilsbronn, HACKER), PV67 (vDD&A'96), PV68 (8.6.1996, Sauweiher / Rückersdorf [vDD'99]) - PA35 (Eierberge / Banz), PA40 (5.9.1989, Forchheim, VON DER DUNK), PA62 (GÜ'93), PA63 (Tr'93); PA72 (GÜ'93), PA76 (6.5.1992, Wötzelsdorf, PRÖSE); PA82, PA83, PA84 (GÜ'93); PA97 (Selbitz), PA98 (Höllental, PRÖSE; 15.8./22.9.1989, Höllental, NOWAK) - QA04, QA05 (Tr'93); QA07 (Epplas; 7.9.1989, Hof-Theresienstein, NOWAK), QA17 (Haideck; 28.9.1989, Hof-Epplas, NOWAK) - TR94 (Ruhberg), TR97 (14.8.1991, Höllbach / REH, NOWAK).

Gefensterter Taghaft, *Hemerobius fenestratus* TJEDER, 1932

NV87 (16.9.1987, NWR Schweinsdorfer Rangen / ROT, HACKER) - NA79 (14.8.1986, Elsbachtal / Rhön, Iw, HACKER) - PA33 (15.9.1991, Börstig / Hallstadt, BITTERMANN), PA45 (1.9.1989, Gaabsweiher / LIF, HACKER), PA68 (8.10.1991, Wickendorf, NOWAK), PA82 (GÜ'93), PA87 (Unterbrumberg / Frankenwald, PRÖSE) - QA05 (Tr'93), QA07 (17.10.1988, Hof-Theresienstein, NOWAK).

Schwarzstirniger Taghaft, *Hemerobius atrifrons* MCLACHLAN, 1868

NA90 (Tr'93; 20.6.1986, Speckfeld / Iphofen, M, HACKER) - PV32 (31.8.1987, NWR Göppelt / Treuchtlingen, HACKER) - PA35 (13.5.-14.8., Eierberge / Banz); PA62, PA82 (GÜ'93); PA97 (5.9.1989, Selbitz, NOWAK), PA98 (1987/88, 14.5.- 17.9., Höllental / Bad Steben, NOWAK, PRÖSE; 1.7.+15.9.1989, 14.5.1992, Höllental, NOWAK) - QA07 (3.10.1986, Hof-Theresienstein), QA08 (12.8.1988, Saalenstein) TR94 (29.7.+ 5.8.1994, Ruhberg / MAK, RÖSSLER), TR97 (14.8.1991, Höllbach / REH, NOWAK).

Glänzender Taghaft, *Hemerobius nitidulus* FABRICIUS, 1777

NV87 (Umg. Rothenburg o.T., WOLF) - NA54 (27.7.+9.8.1996, 2.7., 3.8., 6.9.1997, Hammelburg, sw.TrÜPI, PRÖSE), NA70 (30.8.2000, Kleinochsenfurt, PRÖSE), NA81 (Tr'93; 19.8.1995, Klosterforst, PRÖSE), NA90 (Tr'93); NA96 (Deutschholz / Stadtlauringen) PV48 (vDD'92b), PV58 (vDD'92a, vDD'95, vDD&A'95), PV59 (Tr'93), PV67 (vDD&A'96), PV68 (vDD'99) - PA30 (24.4.+18.6.1989, Hemhofen, VON DER DUNK), PA47 (16.5.+ 11.9.1988, Fischbach / Itz, Froschgrundsee, PRÖSE), PA51 (Tr'93), PA54 (18.7.1992, Kleinziegenfeld, PRÖSE), PA55 (23.9.1990, Strössendorf b. Altenkunstadt, HACKER), PA62 (GÜ'93), PA63 (Tr'93 + 20.8.2001, Neidenstein, TRÖGER), PA71 (Püttlach), PA74 (10.8.1988, s. Neudrossenfeld, BITTERMANN), PA76 (6.5.1992, Wötzelsdorf, PRÖSE); PA82, PA83 (GÜ'93); PA97 (31.8.1989, Selbitz, NOWAK), PA98 (Kemlas) QA07 (11.7.+9.8.1989, Köditz, NOWAK), QA16 (Niederlamitz), QA17 (10.8.1991, Haideck, NOWAK) - TR86 (15.8.1991, Spielberg, NOWAK), TR87 (Kirchgattendorf), TR96 (Kuhberg). - [QA16+TR86 - QA17+TR87]

Handschins Taghaft, *Hemerobius handschini* TJEDER, 1957^{um.at}

PV58 (28.4.1987, s. Kalchreuth [VDD'92a]), PV67 (22.5.1992, Sandgebiet n. Altdorf [VDD&A'96]) PA71 (10.5.1974, Kosbrunn (nw. PEG) u. 29.5.1989, Haselbrunn, PRÖSE), PA83 (GÜ'93).

Buchen-Taghaft, *Hemerobius micans* OLIVIER, 1792

NV68 (Tr'93), NV85 (29.8.1999, Schnelldorf / FEU, TRÖGER), NV87 (Steinbach / ROT, WOLF), NV88 (23.9.1996, Brackenlohr / UFF, TRÖGER) - NA68 (28.7.1995, Wildflecken, TrÜPL, PRÖSE), NA72 (Tr'93), NA81 (Tr'93; 27.7.1995, KT-Et washausen, PRÖSE); NA90, NA91 (Tr'93); NA96 (Deutschholz / Stadtlauringen, HACKER) - PV32 (NWR Göppelt / Treuchtlingen) - PA30 (29.5.1989, Hemhofen, VON DER DUNK), PA45 (Gaabsweiher / LIF, HACKER), PA52 (Tr'93 +1998), PA53 (20.8.2001, n. Voitmannsdorf / W. Königfeld, TRÖGER), PA62 (17.8.2001, südl. Aufseß, TRÖGER), PA68 (Teuschnitz, KOLBECK; 16.7.1990, Wickendorf, NOWAK); PA80, PA82, PA83 (GÜ'93); PA98 (15.7.+22.9.1989, 6.5.1990, Höllental, NOWAK) - QA04 (Tr'93), QA05 (Tr'93; 14.8.1989, Reinersreuth b. Sparneck, NOWAK), QA06 (4.5.1994, Völkeneuth / Hof, KOLBECK), QA07 (24.8.1989, Hof-Theresienstein, NOWAK).

Gelblicher Taghaft, *Hemerobius lutescens* FABRICIUS, 1793

NV87 (Steinbach / ROT, WOLF; 17.8.1987, Fuchsberg / ROT, HACKER), NV88 (21.8.1987, Wolfsee / UFF, HACKER) - NA70 (30.8.2000, Kleinochsenfurt, NOWAK), NA81 (Tr'93; 7.7.1995, Klosterforst, PRÖSE), NA90 (Tr'93) - PV49, PV59 (Tr'93), PV68 (VDD'99) PA30 (9.9.1987, Hemhofen, VON DER DUNK), PA35 (1.9.1988, Eierberge s. Banz, HACKER), PA44 (Frauendorf, HACKER), PA45 (Oberau / STE, HACKER); PA72, PA83 (GÜ'93); PA97 (21.8.1989, Selbitz), PA98 (1.7.1989, Höllental, NOWAK) - QA07 (12.9.1987, 15.8.1989, Hof-Theresienstein, NOWAK, PRÖSE; 3.6.1990, Epplas, NOWAK), QA16 (14.8.1989, Niederlamitz, TAUBALD), QA17 (5./14.6.1989, 26.9.1991, Hof-Epplas, NOWAK) - TR94 (21.8.1989, MAK-Ziegelhütte, BITTERMANN).

Grünlicher Taghaft, *Hemerobius marginatus* STEPHENS, 1836

NA90 (21.8.+13.9.1987, Speckfeld / Iphofen, HACKER) PV07 (21.7.1990, NWR Höllgraben / AN, HACKER), PV19 (7.8.1991, NWR Heilige Hallen /NEA, HACKER) - PA35 (Eierberge / Banz, HACKER), PA44 (11.9.1991, Frauendorf, HACKER), PA47 (2.7.1988, Schönstädt-Speicher / CO, NOWAK; 2.7.1988, Fischbach, Froschgrundsee, PRÖSE), PA52 (18.9.1999+ 19.8.2001, Oberaufseß [Feldahorn, Linde]; 16.8.2001, Burggrub, TRÖGER); PA73, PA82, PA83, PA94, PA95 (GÜ'93) QA16 (14.7./21.8.1989, Niederlamitz, TAUBALD).

Sandbrauner Taghaft, *Wesmaelius concinnus* (STEPHENS, 1836)

NV88 (Wolfsee / UFF, HACKER) - NA68 (28.7.1995, Wildflecken, TrÜPL, PRÖSE) - PV17 (NWR Schelm / Heilsbronn, HACKER), PV48 (VDD'92b), PV49 (VII.1946, Erlangen, STAMMER; Tr'93; 17.8.1976, 31.7.1987, Spardorf / ER, VON DER DUNK; KRIEGBAUM-Liste'87), PV57 (17.6.+1.7.1989, N-Tiergarten, VON DER DUNK), PV58 (VDD'92a; 14.9.1994, N-Birkenlach, VON DER DUNK), PV67 (VDD&A'96), PV68 (VDD'99) - PA40 (2.6.1989, Poppendorfer Wald / Hemhofen, VON DER DUNK), PA76 (22.6.1992, Wötzelsdorf, PRÖSE), PA82 (GÜ'93), PA83 (29.6.93, Hohe Warte / BT, KOLBECK), PA92 (21.6.1993, Tiefenthal / Creußen, BITTERMANN) QA16

(16.6.+14.7.1987, ^{©Kre}Niederlamitz, ^{ymolli}TAUBALD), ^{unte}TR96 ^{olog}(21.6.1988, Perlenhaus, Sophienreuth / REH, Iw, NOWAK, in coll. PRÖSE).

Vierbindiger Taghaft, *Wesmaelius quadrifasciatus* (REUTER, 1894)

NA46 (18.6.1986, NWR Gansbrunnen / Spessart, HACKER), NA67 (28.7.1986, Platzer Kuppl / Bad Brückenau, HACKER), NA81 (22.9.1993, Klosterforst / KT, PRÖSE), NA90 (20.6.1986, 21.8.1987, Speckfeld / Iphofen, HACKER) - (PV49 ? KRIEGBAUM-Liste'87) - PA07 (9.6.1986, Nesselsee / Bad Königshofen, HACKER), PA33 (21.7.1991, Börstig / Hallstadt, BITTERMANN), PA68 (Teuschnitz; 11.8.1991, Marienroth, PRÖSE, NOWAK, KOLBECK), PA82 (GÜ'93), PA98 (22.8.+1.9.1987; 6.8.+31.8.1988, 18.6.+ 1.7.1989, Höllental, NOWAK, PRÖSE) QA04 (Tr'93; 29.7.1990, Hüttstadt / Mehlmeisel, BITTERMANN), QA05 (Tr'93), QA07 (19.7.+10.9.1987, Köditz ; 24.8.1987, 7.9.1988, Epplas / Hof, NOWAK, PRÖSE; 7.8.1991, Wustuben, NOWAK), QA08 (30.7.1989, Saalenstein, PRÖSE), QA14 (Tr'93), QA16 (Niederlamitz, TAUBALD), QA17 (3.8.+22.8.1991, Haideck, NOWAK, PRÖSE) TR86 (22.7.1991, Spielberg / REH, NOWAK), TR94 (29.7.1994, Ruhberg / MAK, RÖSSLER), TR97 (14.8.1991, Höllbach / REH, NOWAK). - [QA16+TR86]

Nerviger Taghaft, *Wesmaelius nervosus* (FABRICIUS, 1793)

NV87 (Schweinsdorfer Rangen / ROT) - NA54 (3.8.1997, Hammelburg, sw.TrÜPI, PRÖSE), NA79 (Schwarzes Moor / Rhön), NA90 (Stadtwald Iphofen, HACKER) - PV58 (Heroldsberg; Laufamholz; 7.7.1989, s. Kalchreuth [vDD'92a]; vDD'95), PV68 (12.7.1991, Günthersbühl nö. N, VON DER DUNK) - PA30 (29.5.1989, Hemhofen, VON DER DUNK), PA33 (18.6.1990, Dörfleins / BA, HACKER), PA47 (11.9.1988, Fischbach / Itz, PRÖSE); PA71, PA83 (BITTERMANN /GÜ'93); PA87 (NWR Schmidtsberg b. Nordhalben), PA98 (14.5.1992, Höllental, NOWAK) QA07 (Hof, Wustuben; 28.7.+20.10.1989, Epplas, NOWAK), QA17 (5.8.+3.9.1991, Haideck, NOWAK); QA16+TR86 (Niederlamitz, Spielberg); TR94 (5.8.1994, Ruhberg / MAK, RÖSSLER), TR96 (Sophienreuth / REH), TR97 (Feilebachtal; 9.6.1991, Mähringsbach / REH, 14.8.1991, Höllbach / REH, NOWAK). - [QA16+TR86]

Malladas Taghaft, *Wesmaelius malladai* (NAVÁS, 1925)

NA57 (12.6.1983, 26.6.1986, mm, Kalkberg / Bad Brückenau), NA89 (23.6.1986, Schloßberg / Fladungen) - (PV49 ? 27.9.1972, W, Spardorf, VON DER DUNK) - PA87 (12.7.1989 Unterbrumberg / Frankenw., PRÖSE; 12.7.1989, Löhmannühle / Schwarzenbach a.W., NOWAK), PA97 (3.7.1987, 5.7.1989, Selbitz; 25.7.1989, Selbitz, NOWAK), PA98 (12.6.1983, 26.6.1986, Höllental [PRÖSE 1988]; 15.8.1985, Kemlas) - QA07 (18.8./2.9.1987; 26.6./14.8.1988, 29.6./9.8.1989, Köditz; 24.8.1989, Hof-Theresienstein, NOWAK).

Trüber Taghaft, *Wesmaelius subnebulosus* (STEPHENS, 1836) ^{oo*}

NA79 (Schwarzes Moor / Rhön, HACKER), NA81 (Tr'93; 19.8.1995, Etwashausen / KT, PRÖSE), NA89 (Schloßberg / Fladungen, HACKER), NA90 (Tr'93; Speckfeld / Iphofen, HACKER) - PV19 (Heilige Hallen / NEA, HACKER), PV49 (Tr'93; Spardorf / ER, VON DER DUNK), PV57 (1.7.1989, N-Tiergarten, VON DER DUNK), PV58 (N-Laufamholz, VON DER DUNK, PRÖSE; vDD'92a) - PA54 (VIII.1954, Wallersberg, LUKASCH), PA71 (Püttlach), PA83, PA94 (BITTERMANN/GÜ'93) - QA05 (Tr'93), QA07 (15.8.1989, Hof-Theresienstein; Köditz, Epplas), QA16 (Niederlamitz, TAUBALD), QA17 (11.6.+28.7.1989, Hof-Epplas, NOWAK) TR86 (Spielberg, PRÖSE; 15.8.1991,

Spielberg, NOWAK),^{is} TR94 (21.8.1989,^{low} Ziegelhütte / MAK,^{me} BITTERMANN). – [QA16+TR86]

Mortons Taghaft, *Wesmaelius mortoni* (MCLACHLAN, 1899)

PA71 (29.5.+20.8.1989, Haselbrunn / Pottenstein, PRÖSE, NOWAK) - QA07 (23.8.1987, Epplas / Hof u. 5.9.1987, Hof-Theresienstein, leg. NOWAK; PRÖSE 1988).

Zwergiger Taghaft, *Symphorobius pygmaeus* (RAMBUR, 1842)

NV87 (22.8.1995, Steinbach / ROT, WOLF) NA53 (19.8.2000, Gambach, NSG Kalbenstein, NOWAK), NA83 (BÜCHS/TR'93) - PV17 (7.8.1991, NWR Schelm / AN, HACKER), PV49 (ER ?, KRIEGBAUM).

Eleganter Taghaft, *Symphorobius elegans* (STEPHENS, 1836)

NA83 (BÜCHS/TR'93), NA90 (20.6.1986, Speckfeld / Iphofen, HACKER) PV32 (31.8.1987, NWR Göppelt / Treuchtlingen, HACKER, coll. KOLBECK) - PA35 (8.7.1988, Eierberge / Banz, HACKER), PA98 (23.8.1987, Höllental, PRÖSE) - QA17 (4.8.1989, Hof-Epplas, NOWAK).

Dunkler Taghaft, *Symphorobius fuscescens* (WALLENLÖF, 1863)

NV87 (17.7.1989, Schweinsdorfer Rangen / ROT, HACKER) PV07 (7.8.1991, Höllgraben / AN, HACKER), PV17 (1.7.1991, NWR Schelm / AN, VON DER DUNK) - PA30 (2.6.1989, Hemhofen, VON DER DUNK), PA71 (NOWAK/GÜ'93) QA07 (30.VII.1948, Hof, 500m, leg. Dr. H. EBERTÉ [PRÖSE]), QA17 (2.7.1991, Haideck, PRÖSE) - TR86 (22.7.1991, Spielberg / REH, NOWAK).

Durchscheinender Taghaft, *Symphorobius pellucidus* (WALKER, 1853)

NV87 (16.8.1995, Tauberscheckenbach; 22.8.1995, Steinbach / ROT, WOLF) - NA54 (23.7.1996, Hammelburg, sw.TrÜPI, PRÖSE), NA90 (Tr'93+ 13.7.1978, Schwanberg, TRÖGER) - PA35 (31.8.1988, Eierberge b.Banz, HACKER), PA47 (9.8.1993, Fischbach / Itz, NOWAK), PA98 (13.10.1988, M, Höllental / Bad Steben, PRÖSE) - QA04 (29.7.1990, Hüttstadt / Mehlmeisel (Bitter, BITTERMANN)).

Klapaleks Taghaft, *Symphorobius klapaleki* ZELENY, 1963

NA90 (20.6.1986, Speckfeld b. Iphofen, HACKER [PRÖSE 1995]).

Wickler-Taghaft, *Megalomus tortricoides* RAMBUR, 1842

NV87 (1.8.1995, Bettwar / ROT, WOLF) - NA41 (5.8.1992, Ruine Homburg, HACKER), NA53 (6.7.2000, NSG Kalbenstein / Gambach, NOWAK) PA32 (Bamberg), PA44 (19.7.+ 2.8.1992, Frauendorf / STE), PA54 (20.8.2000, Arnstein s. Weismain, NOWAK), PA98 (15.8.1985, Kemlas / Hof; 4.7./29.7.1986 + 19.8.1989, 21.7.1992, Höllental / Bad Steben, NOWAK). - Nicht *Me. hirtus* L.! (PRÖSE litt.).

Sichelflügel-Taghaft, *Drepanepteryx phalaenoides* (LINNAEUS, 1758) **

NA54 (14.6. + 2.7.1997, Hammelburg, sw.TrÜPI, PRÖSE), NA83 (BÜCHS/TR'93; 29.6.1995, Schwebheim s. SW, PRÖSE), NA90 (Tr'93 +2001) PV07 (6.5.1988, 21.7.1990, NWR Höllgraben nw. AN, HACKER), PV48 (vdD'92b), PV49 (Tr'93), PV58 (vdD'92a, vdD'95, vdD&A'95), PV67 (vdD&A'96), PV68 (vdD'99) PA30 (10.5.1989, Hemhofen, VON DER DUNK), PA35 (11.9.1988, Eierberge / Banz, HACKER), PA45 (Gaabsweiher b. LIF, HACKER), PA52 (Veilbronn, GARTHE), PA83 (GÜ'93),

PA98 (17.9.1989, Lichtenberg, NOWAK) QA07 (8./15.8.1989, Hof-Theresienstein, NOWAK; Hof, ROTH, PRÖSE) TR94 (Ruhberg, PRÖSE; 29.7.+5.8.1994, Ruhberg, RÖSSLER).

Lärchen-Taghaft, *Drepanepteryx algida* (ERICHSON in MIDDENDORF, 1851)

NA90 (21.8.1987, Speckfeld b. Iphofen, HACKER) PV16 (7.8.1991, NWR Silberrangen /AN, HACKER), PV19 (4.9.1991, NWR Heilige Hallen /NEA, HACKER) - PA30 (8.8.1991, Röhrach s. Hemhofen, VON DER DUNK), PA31 (30.7.1991, Haid b. Adelsdorf, HACKER), PA52 (Veilbronn, GARTHE), PA98 (17.+21.9.1987, Höllental / Bad Steben, PRÖSE) QA07 (Hof, PRÖSE, ROTH; 21.9.1989, Hof-Theresienstein, 7.8.1991, Wustuben, NOWAK), QA17 (8.8.+25.9.1991, Haideck, NOWAK) TR94 (Ruhberg, PRÖSE), TR97 (14.8.1991, Höllbach / REH, NOWAK).

Bunter Taghaft, *Micromus variegatus* (FABRICIUS, 1793)

NV87 (Umg. Rothenburg o.T., WOLF; Schweinsdorfer Rangen / ROT), NV88 (Wolfsee, HACKER), NV94 (ca. 1990, Umgebung FEU, GEYER), NV98 (Kehrenberg, HACKER) - NA36 (Schubertswald / Aura), NA70 (30.8.2000, Kleinochsenfurt, PRÖSE), NA91 (23.9.1996, sö. Großlangheim, TRÖGER), NA95 (Wildacker / Maßbach), NA96 (Deutschholz / Stadtlauringen) - PV07 (21.7.1990, NWR Höllgraben / AN, HACKER), PV48 (VDD'92b), PV57 (15.7.1989, N-Tiergarten, VON DER DUNK), PV58 (VDD&A'95), PV67 (VDD&A'96), PV68 (VDD'99) - PA30 (23.5.1989, Hemhofen, VON DER DUNK), PA35 (31.8.1988, Eierberge / Banz, HACKER), PA42 (Tr'93), PA44 (Frauendorf, HACKER), PA45 (Gaabsweiher /LIF), PA53 (GÜ'93), PA63 (Tr'93); PA72, PA74 (GÜ'93); PA77 (Wallenfels, PRÖSE); PA82, PA83, PA94 (GÜ'93) QA07 (Köditz, PRÖSE; 15.8./16.9.1989, Hof-Theresienstein, 11.8.1989, Hof-Alsenberg, NOWAK), QA16 (Niederlamitz, TAUBALD), QA17 (2.6.1994, Wojaleite b. Wurlitz, RÖSSLER) - TR84 (6.6.2001, Wunsiedel, RÖSSLER), TR94 (Ruhberg, PRÖSE).

Brauner Taghaft, *Micromus angulatus* (STEPHENS, 1836)

NV89 (23.9.1996, s. Bullenheim, Luzerne, TRÖGER), NV99 (23.9.1996, nö. Reusch / UFF, Luzerne, TRÖGER) - NA22 (18.5.1986, Krämersbrunnen / Rohrbrunn /Spessart, HACKER), NA54 (7.6.1996, 2.7.1997, Hammelburg, sw.TrÜPI, PRÖSE), NA68 (1.8.1995, Wildflecken, TrÜPI, PRÖSE), NA70 (30.8.2000, Kleinochsenfurt, NOWAK, PRÖSE), NA81 (Tr'93; 7.7.1995, Klosterforst, PRÖSE), NA90 (13.9.1987, Speckfeld / Iphofen, HACKER) - PV48 (VDD'92b), PV57 (17.6./1.7.1989, N-Tiergarten, VON DER DUNK), PV58 (3.7.1987, s. Kalchreuth [VDD'92a], 29.6.1994, N-Birkenlach [VDD&A'95]), PV67 (VDD&A'96) PA35 (Eierberge / Banz, HACKER), PA44 (Frauendorf, HACKER), PA47 (16.5.1988, Froschgrundsee / Fischbach, PRÖSE), PA62 (30.9.2000, Aufseß-Heckenhof, Luzerne, TRÖGER), PA71 (22.7.1989, Haselbrunn, PRÖSE), PA83 (GÜ'93), PA98 (21.9.1987, Höllental, PRÖSE) - QA07 (20.8.1987 Hof-Theresienstein, PRÖSE), QA17 (21.7.1994, Wojaleite b. Wurlitz, RÖSSLER) TR84 (1.8.1994, Wunsiedel, RÖSSLER).

Busch-Taghaft, *Micromus paganus* (LINNAEUS, 1767)

NA22 (Rohrbrunn), NA36 (Schubertswald / Aura), NA46 (Mittelsinn), NA57 (Bad Brückenau), NA90 (Tr'93), NA95 (Maßbach) - PV07 (1.7.+7.8.1991, NWR Höllgraben / AN, HACKER), PV16 (1.7.1991, NWR Silberrangen / AN, HACKER), PV19 (1.7.+7.8.1991, NWR Heil. Hallen / NEA, HACKER), PV23 (Spielberger Leiten / GUN, HACKER), PV48 (VDD'92b), PV57 (3.6.1989, N-Tiergarten VON DER DUNK), PV58

(vDD&A'95), PV68 (12.7.1991, Mittelbüg / Schwaig, Kraus) PA35 (Eierberge / Banz), PA45 (Gaabsweiher / LIF), PA47 (18.8.1988, Froschgrundsee, Fischbach, PRÖSE), PA68 (Buchenhänge / Langenau); PA74, PA81 (GÜ'93) - QA07 (Hof), QA16 (Niederlamitz) TR94 (5.8.1994, Ruhberg / MAK, RÖSSLER), TR97 (14.8.1991, Höllbach, 14.9.1991, Waldhaus Rehau, NOWAK).

Wolliger Taghaft, *Micromus lanosus* (ZELENY, 1962)

NA89 (14.8.1986, Eisgraben / Fladungen, HACKER) PA98 (13.9.1986, 22.8./17.9.1987, Höllental / Bad Steben, PRÖSE; 24.7.+22.9.1989, Höllental, NOWAK).

Schwammfliegen, Sisyridae

Schwärzliche Schwammfliege, *Sisyra nigra* (RETIUS, 1783) (= *fuscata* FABRICIUS, 1793) ^{oo*}

NV98 (Kehrenberg, VON DER DUNK) - NA54 (27.7.+20.8.1996, 2.7.1997, Hammelburg, sw.TrÜPI, PRÖSE), NA68 (Wildflecken, TrÜPI, PRÖSE), NA81 (15.7.1995, KT-Et washausen, PRÖSE), NA82 (Tr'93); NA83 (12.8.1995 + 25.8.2000, Schwebheim s. SW, PRÖSE, NOWAK), NA84 (Deutschholz / SW), NA86 (Münnerstadt), NA90 (19.8.1992, Stadtwald Iphofen), NA95 (Maßbach), NA96 (Stadtlauringen)(HACKER) - PV58 (N-Birkenlach [vDD&A'95]) - PA30 (13.5.1989, Hemhofen, VON DER DUNK), PA35 (31.8.1988, Eierberge, HACKER), PV45 (Naßanger / LIF, HACKER), PA68 (11.8.1991, Marienroth, PRÖSE); PA71, PA74, PA82, PA83, PA84 (GÜ'93 +BITTERMANN [1988]); PA87 (6.8.1989, Löhmmühle / Schwarzenbach a.W., 16.8.1989, Rodachsrangen / Schwarzenstein, NOWAK), PA92 (GÜ'93; 7.8.1991, Tiefenthal / Creußen, BITTERMANN), PA98 (16.8.1989, Höllental, PRÖSE) QA07 (7.8.1991, Wustuben, NOWAK) - TR84 (27.8.1994, Wunsiedel, RÖSSLER).

Gelbfühlerige Schwammfliege, *Sisyra terminalis* CURTIS, 1854

NV87 (13.7.1989, Schweinsdorfer Rangen / ROT), NV88 (13.9.1987, Wolfsee / UFF) - NA41 (5.8.1992, Ruine Homburg), NA86 (17.8.1986, Dachsbau / Münnerstadt), NA90 (24.7.1987, Speckfeld / Iphofen)(HACKER) PA33 (24.6.1991, Börstig / Hallstadt, BITTERMANN), PA45 (22.7.1989, Gaabsweiher /LIF, HACKER), PA54 (8.7.1989, Wallersberg, PRÖSE).

[Dales Schwammfliege, *Sisyra dalii* MCLACHLAN, 1866 Fehlbestimmung ! (Tr'93 - TRÖGER in TRÖGER et al. 1999)]

Staubhafte, Coniopterygidae

Wacholder-Staubhaft, *Aleuropteryx juniperi* OHM, 1968

PA71 (5.8.1993, Haselbrunn b. Pottenstein, KOLBECK [PRÖSE 1995]).

Gelblicher Staubhaft, *Helicoconis lutea* (WALLENGREN, 1871)

NA90 (Schwanberg, TRÖGER 1993) - PA82 (Lindenhardt, GÜSTEN 1993).

Nordischer Staubhaft, *Coniopteryx borealis* TJEDER, 1930

NA68 (Kreuzberg b. Bischofsheim / Rhön, ca. 800 M, O&R'68), NA82 (Tr'93), NA90 (Tr'93) - PA83 (GÜ'93).

Zwerg-Staubhaft, *Coniopteryx pygmaea* ENDERLEIN, 1906 (*parthenia* auct.)

NV94 (Tr'93) NA68 (28.7.1995, M, Wildflecken, PRÖSE), NA81, NA90 (Tr'93+2001) PV35 (7.5.1989, Wernfels / Spalt, Linde, VON DER DUNK); PV49 (Tr'93), PV58 (29.5.1993, N-Birkenlach [vDD&A'95]), PV59 (Tr'93) PA30 (29.5.1989, Hemhofen-Wald, VON DER DUNK, det. PRÖSE), PA42 (21.8.2001, W. Zeegendorf, Kiefer, TRÖGER), PA51 (Tr'93), PA53 (20.8.2001, n. Voitmannsdorf, Fichte, TRÖGER), PA63 (Tr'93 +17.8.2001, nö. Sachsendorf, Kiefer, TR.); PA72, PA82, PA83, PA84 (Gü'93) - QA04 (Tr'93).

Motten-Staubhaft, *Coniopteryx tineiformis* CURTIS, 1834

NV87 (1.-9.8.1995, Steinbach u. Bettwar / ROT, WOLF), NV95 (Tr'93) NA68 (Kreuzberg b. Bischofsheim / Rhön, ca. 800 M, O&R'68); NA81, NA90 (Tr'93) - PV26 (12.5.1996, W. Aich / Heilsbronn, TRÖGER) - PA53 (20.8.2001, n. Voitmannsdorf, TRÖGER), PA62 (18.8.2001, Aufseß-Heckenhof, Linde, TRÖGER), PA63 (17.8.2001, nö. Sachsendorf, Linde, TRÖGER); PA81, PA83 (Gü'93).

Esben-Petersens Staubhaft, *Coniopteryx esbenpeterseni* TJEDER, 1930

NA90 (Schwanberg, TRÖGER 1993).

Kiefern-Staubhaft, *Conwentzia pineticola* ENDERLEIN, 1905

NV87 (16.8.1995, Tauberscheckenbach, WOLF), NV94 (Tr'93) - NA81, NA90 (Tr'93) - PV49 (Tr'93) - PA62 (17.8.2001, W, sö. Aufseß, TRÖGER), PA63 (Tr'93); PA82, PA84 (Gü'93).

Rindenlaus-Staubhaft, *Conwentzia psociformis* (CURTIS, 1834)

NV87 (16.8.1995, Bettwar / ROT, WOLF) - NA68 (31.7.1995, Wildflecken, TrÜPl., PRÖSE), NA81 (Tr'93+2001) PV37 (23.8.1998, mm, Eiche, nö. Neuendettelsau, TRÖGER); PV49, PV57 (Tr'93) - PA52 (17.8.2001, W, sw. Aufseß, TRÖGER), PA53 (20.8.2001, M, n. Voitmannsdorf, TRÖGER); PA73 (Gü'93), PA83 (Gü'93; 28.4.1993, Bindlach, BITTERMANN); PA84 (30.4.1993, Bindlach-Ruh, KOLBECK).

Mottenlaus-Staubhaft, *Semidalis aleyrodiformis* (STEPHENS, 1836)

NV87 (23.7.1995, Bettwar / ROT, WOLF), NV99 (23.9.1996, Eiche, nö. Reusch / UFF, TRÖGER) NA54 (23.7.1996 + 2.7.1997, Hammelburg, sw.TrÜPl, PRÖSE), NA81 (Tr'93 + 11.5.2001) - PV49 (8.6.1978, Spardorf, VON DER DUNK) - PA68 (26.6.1991, Teuschnitz, PRÖSE); PA72, PA73, PA82, PA83 (Gü'93).

Ameisenjungfern, Ameisenlöwen, Myrmeleontidae

Gewöhnliche Ameisenjungfer, *Myrmeleon formicarius* LINNAEUS, 1767 **

NA54 (3.8.1997, Hammelburg, sw.TrÜPl, PRÖSE), NA68 (28.7./22.8.1995, Wildflecken, TrÜPl, PRÖSE), NA77 (9.7.1984, Roth / Rhön, HACKER), NA81 (Tr'93 +Paras.), NA83 (25.7.1995, Schwebheim s. SW, PRÖSE), NA90 (Tr'93; 13.4.1997, Schloß Schwanberg, YASSERI & GÜSTEN, 1997) PV42 (26.5.1947, Pappenheim, FISCHER), PV49 (Tr'93), PV58 (vDD'92a), PV67 + PV77 (n. Altdorf, VIII.1991, ca. 26000 Ameisenlöwen [FÜRSICH 1993]), PV68 (vDD'99) - PA31 (2.6.1974, Hermsdorf, DERRA), PA32 (2.8.1957, BA-Kaulberg, GARTHE; 11.7.1978, BA-Bug, DERRA), PA33

(21.7.1972, Börsting / Hallstadt, GARTHE), PA52 (18.9.1999, Oberaufseß, TRÖGER), PA62 (Tr'93; GÜ'93; 4.10.2000, ö. Aufseß; + Paras., TRÖGER), PA63 (Tr'93); PA74, PA82, PA83, PA84, PA92, PA94, PA95 (GÜ'93) - QA14 (Tr'93).

Parasit: Die Erzwespe *Hybothorax graffi* RATZEBURG, 1844 (Chalcididae) konnte aus Larven von *My. formicarius* von zwei verschiedenen Fundorten gezogen werden: 23.4.1994, Larve, Klosterforst / Großlangheim [NA81], 15.5.1995 einige *Hy. graffi*; und 4.10.2000, Larve, ö. Aufseß [PA62], 5.7.2001 daraus 9 *Hy. graffi* (vgl. SELLENSCHLO & TRÖGER 1993).

Gefleckte Ameisenjungfer, *Euroleon nostras* (GEOFFROY in FOURCROY, 1785)

o

NA81 (14.8.1993, 1 M + 3.8.1994, dto., Klosterforst, NOWAK, PRÖSE), NA90 (Tr'93; 13.4.1997, Südwesthang Schwanberg, YASSERI & GÜSTEN 1997; 25./26.1996, 10.5.1998, 11.5.2001, Larven, Schloß Schwanberg, TRÖGER) PV42 (Sammlg. ENSLIN), PV64 (Tr'93) - PA30 (25.8.1992, a.L., Hemhofen, VON DER DUNK), PA43 (18.8.1973, Dörmwasserlos / Scheßlitz, DERRA), PA51 (10.8.1996, Lange Meile / FO, PLATZ), PA62 (18.8.2001, a.L., Aufseß, TRÖGER), PA70 (6.8.1993, Eichenstruth b. Betzenstein, KOLBECK).

Schmetterlingshafte, Ascalaphidae

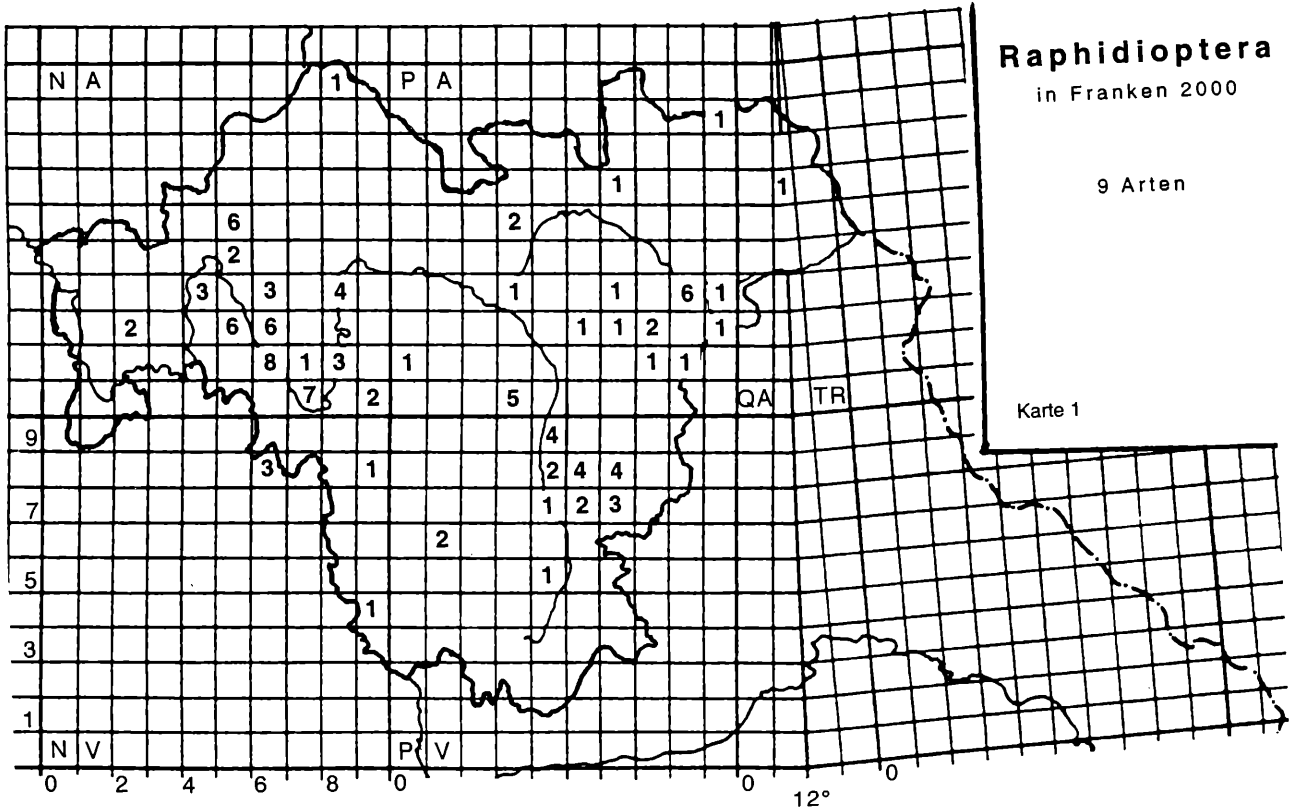
Libellen-Schmetterlingshafte, *Libelloides coccajus* ([DENIS & SCHIFFERMÜLLER], 1775)

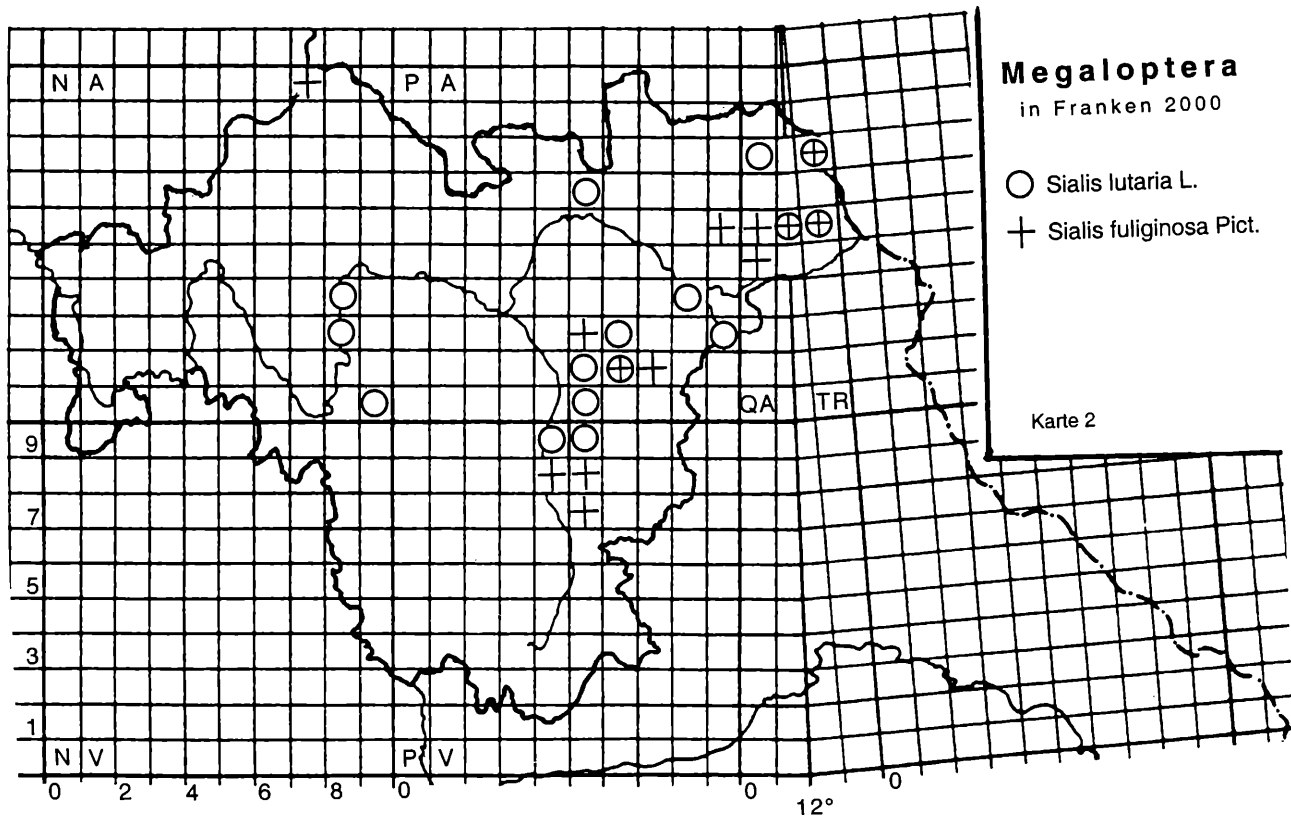
NV87 (1995/97, Steinbachtal-Hänge / ROT, WOLF [FETZ 1999]) PV42, PV53 (GAUCKLER 1954), PV73 (E.5.1971, zwischen Greding u. Kinding, PRÖSE). Nur im südlichen Frankenjura; neuerdings auch im fränkischen Taubergebiet wieder festgestellt (FETZ 1999; vgl. GAUCKLER 1954).

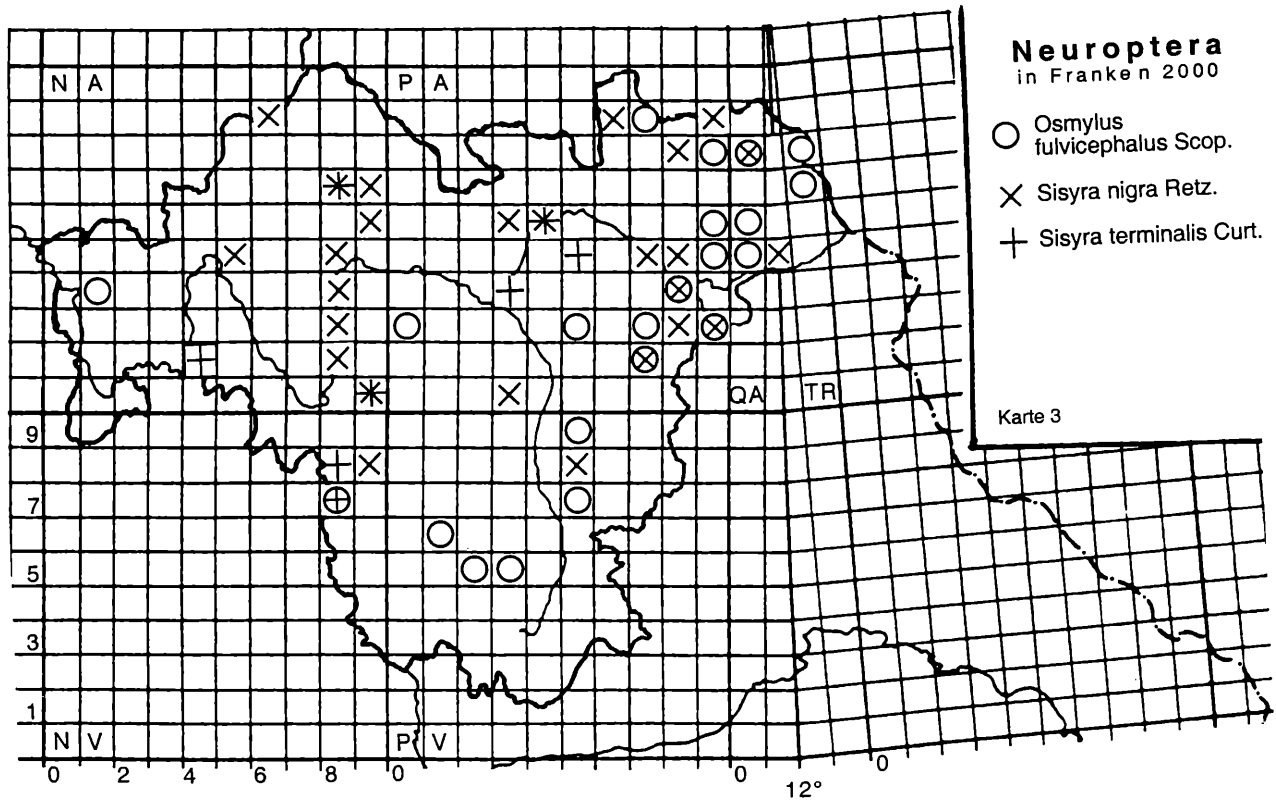
Langfühleriger Schmetterlingshafte, *Libelloides longicornis* (LINNAEUS, 1664)

oo*

NA53 (GAUCKLER 1954; 26.5.2001, NSG Kalbenstein / Gambach, NOWAK), NA54 (28.6.+ 12.7.1997, Hammelburg, sw.TrÜPI, NOWAK, PRÖSE); NA62, NA64 (GAUCKLER 1954). Nur im Raum Würzburg und bei Hammelburg.





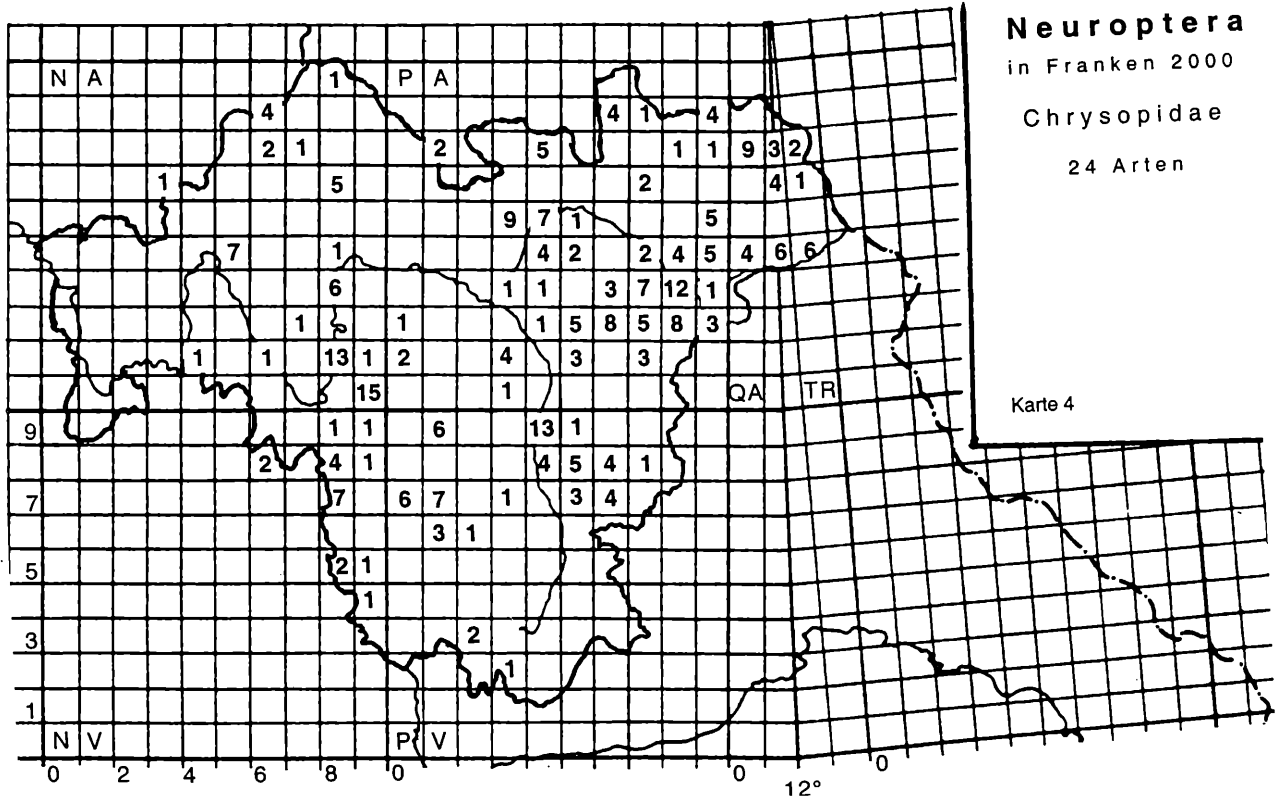


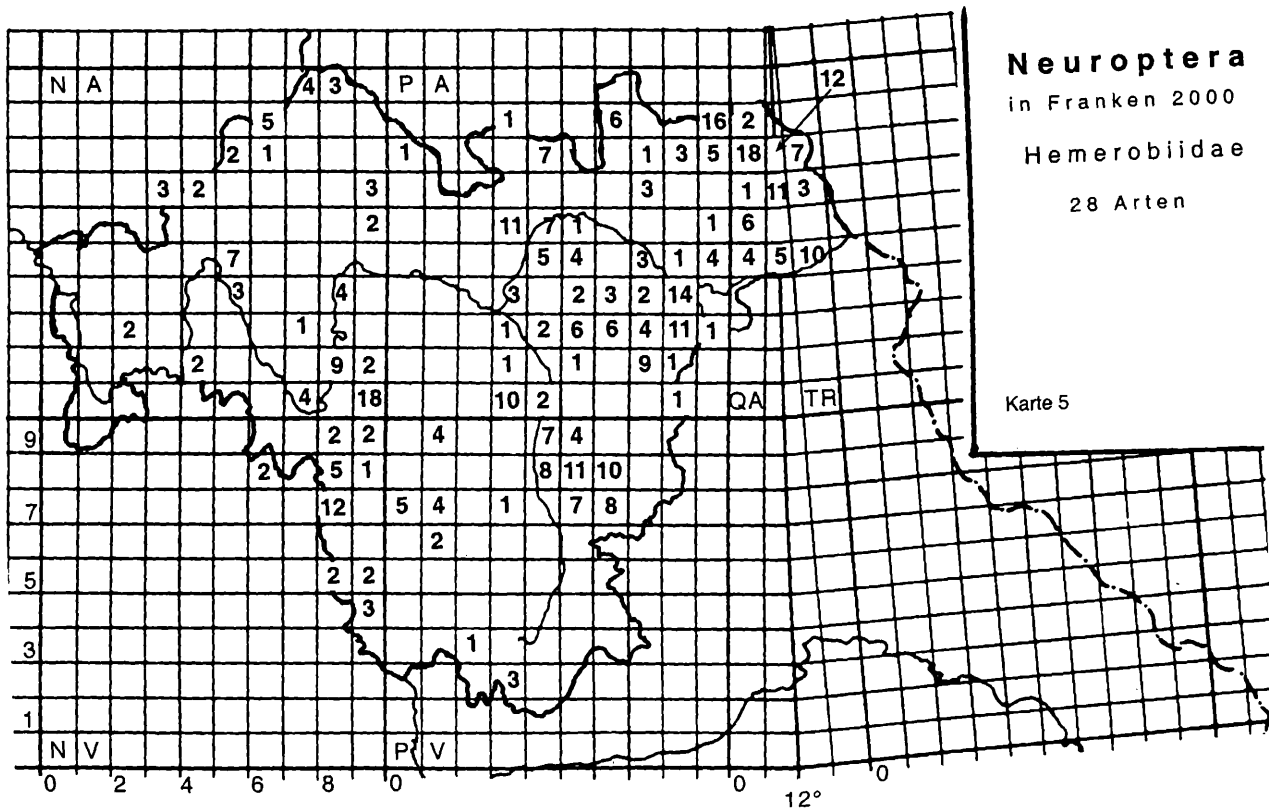
Neuroptera

in Franken 2000

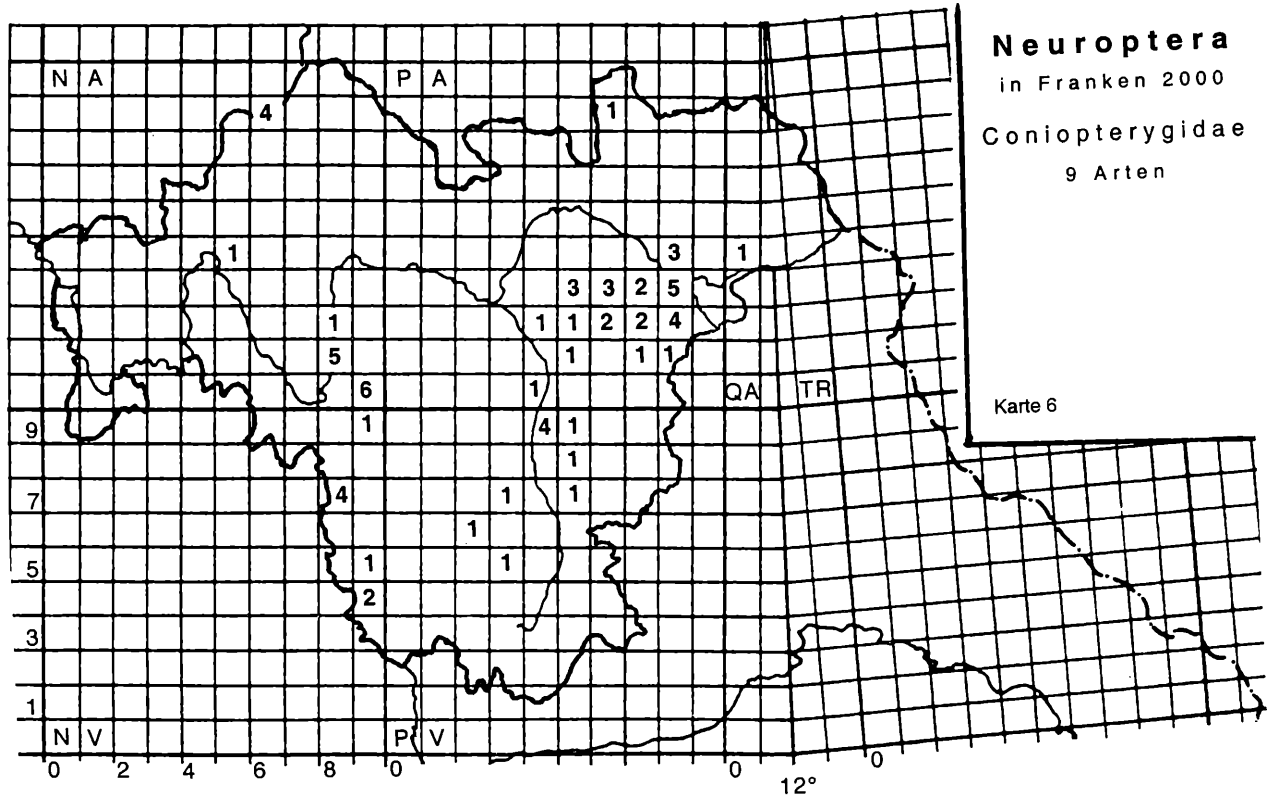
Chrysopidae

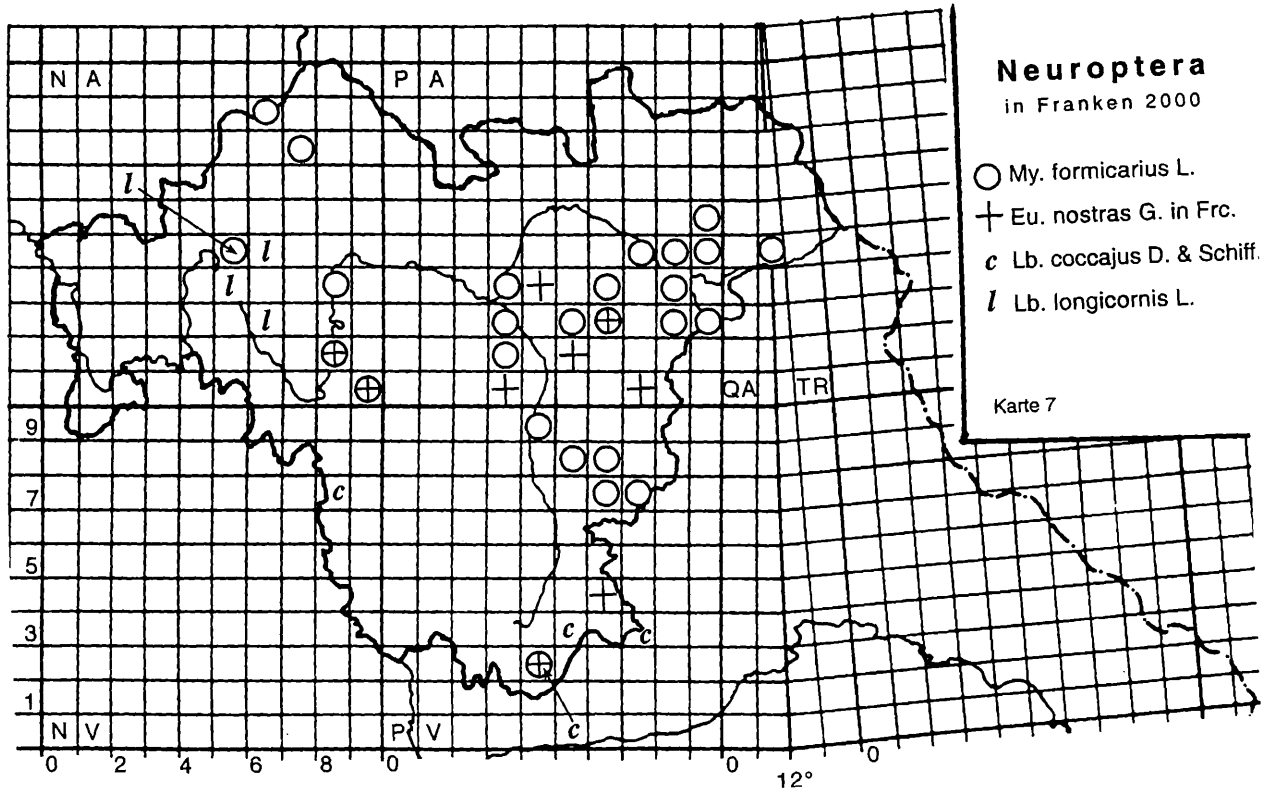
24 Arten

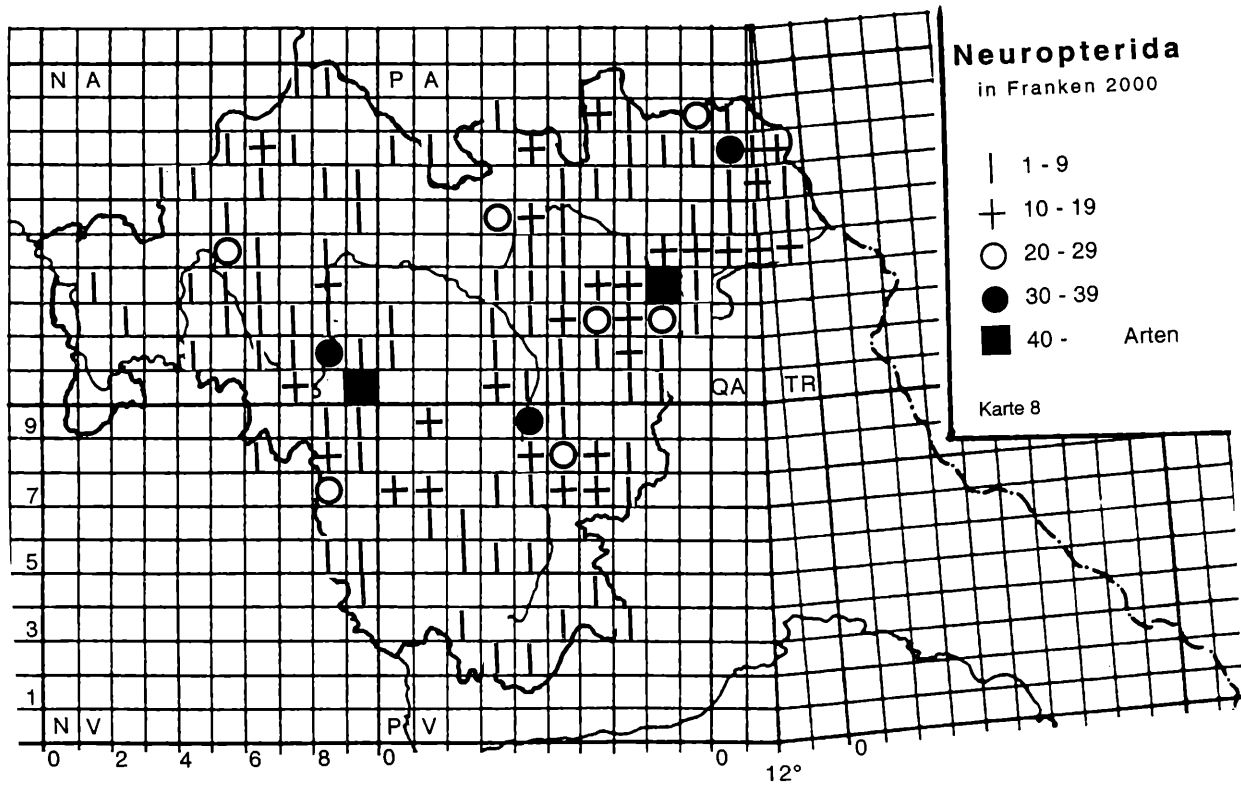




Neuroptera
in Franken 2000
Coniopterygidae
9 Arten







- ACHTELIG, M. (1997): Kamelhalsfliegen (Ins. Raphidioptera) aus der Umgebung von Würzburg. - Galathea 3. Suppl.: 48-51.
- ASPÖCK, H., ASPÖCK, U. & HÖLZEL, H. (1980): Die Neuropteren Europas. 2 Bde. Krefeld (Goecke & Evers).
- ASPÖCK, H., HÖLZEL, H. & ASPÖCK, U. (2001): Kommentierter Katalog der Neuropterida (Insecta: Raphidioptera, Megaloptera, Neuroptera) der Westpaläarktis. - Denisia 02. 606 S.
- CONDE, B. & PAGES, J. (1954): Raphidioptères du Musée Zoologique de Strasbourg. - Bull. Ass. Philomathique Alsace Lorraine 9: 142-145.
- DUELLI, P. (1995): Neueste Entwicklungen im *Chrysoperla carnea*-Komplex. Galathea 2. Suppl.: 6-7.
- VON DER DUNK, K. (1992a): Insektenliste der Schmetterlingswiese südlich Kalchreuth im Heroldsberger Forst - Untersuchungen des Kreises Nürnberger Entomologen e.V. von 1983 bis 1991. - Ber.Kr.Nbg.Ent. Galathea 8: 1-39.
- VON DER DUNK, K. (1992b): Beobachtungen von Insektenvorkommen im Nürnberger Reichswald - Die Waldabteilungen Soos und Irrhain bei Kraftshof im Norden Nürnbergs (Untersuchungen des Kreis Nürnberger Entomologen 1991). Ber.Kr.Nbg.Ent. Galathea 8: 148-156.
- VON DER DUNK, K. (1995): Kommentierte Insektenliste der Waldabteilung Hirschensprung im Nürnberger Reichswald (Untersuchungen des Kreises Nürnberger Entomologen 1990-91). - Galathea 11: 1-9.
- VON DER DUNK, K. (1999): Weitere Insektenbeobachtungen in der Forstabteilung "Sauweiher" bei Rückersdorf im Nürnberger Reichswald. - Galathea 15: 79-87.
- VON DER DUNK, K. & AMON, F.J. (1995): Kommentierte Insektenliste der Waldabteilung Birkenlach im Nürnberger Reichswald (Untersuchungen des Kreises Nürnberger Entomologen 1993-95). - Galathea 11: 41-54.
- VON DER DUNK, K. & AMON, F.J. (1996): Kommentierte Insektenliste des Altdorfer Sandgebietes am Ostrand des Nürnberger Reichswaldes (Untersuchungen des Kreises Nürnberger Entomologen 1991-94). - Galathea 12: 33-44.
- FETZ, R. (1999): Untersuchungen zur Biologie und Habitatoptimierung von *Libelloides coccajus* (Neuroptera: Ascalaphidae) auf Muschelkalkhängen des Taubertales bei Rothenburg o.d.T. - Bayer. Landesamt f. Umweltschutz 150: 183-192.
- FÜRSICH, D. (1993): Ameisenlöwen Verbreitung und Häufigkeit am Ostrand des Nürnberger Reichswaldes. - Galathea 9: 24-39.
- GAUCKLER, K. (1954): Schmetterlingshafte im östlichen Süddeutschland (Neuroptera - Planipennia - Ascalaphidae). - NachrBl. bayer. Ent. 3: 9-13.
- GÜSTEN, R. (1993): Beitrag zur Netzflügler-Fauna des Stadt- und Landkreises Bayreuth (Insecta: Neuropteroidea) - Ber. Naturwiss. Ges. Bayreuth XXII: 233-262.
- HINGEL, S. (1995): Paarung und Eiablage bei Myrmeleontiden. - Galathea 2. Suppl.: 14.
- [HINGEL, S. (1995): Reproduktionsbiologie mitteleuropäischer Myrmeleontiden (Insecta, Neuroptera). Dissertation, Naturwissenschaftliche Fakultät der Paris Lodron Universität Salzburg, 156 S.]
- HÖLZEL, H. (1995): Was ist unter *Chrysopa prasina* Burmeister, 1839 zu verstehen. - Galathea 2. Suppl.: 3.
- HÖLZEL, H. (1998): Kommentare zu den von Friedrich Brauer in den Jahren 1850 und 1856 aus Österreich beschriebenen "*Chrysopa*"-Spezies (Neuroptera: Chrysopidae).- Stapfia 55: 409-420.

- KEVAN, D. K. McE. (1992): *Antlion ante* LINNÉ: Μυρμηκολεων to Myrmeleon (Insecta: Neuroptera: Myrmeleonidae). In: CANARD, M., ASPÖCK, H. & MANSELL, M. W. (eds.): Current Research in Neuropterology. Proc. 4. Internat. Sympos. Neuropt. 1991: 203-232. Toulouse.
- LINNAEUS, C. (1758): Systema Naturae. Ed. X. Tom. I. Holmiae.
- LINNÉ, C. a (1767): Systema Naturae. Ed. XII. Tom. I, Pars II. Holmiae.
- OHM, P. & REMANE, R. (1968): Die Neuropterenfauna Hessens und einiger angrenzender Gebiete. - Faun.-ökol. Mitt. 3: 209-228.
- PITSCH, T. (1988): Vergleichende Untersuchungen zur Fließgewässerfauna im Landkreis Wunsiedel (Fichtelgebirge, Nordbayern) Schriftenreihe Bayer. Landesamt f. Umweltschutz. 83: 159-182.
- PRÖSE, H. (1988): *Wesmaelius mortoni* (MCLACHLAN), ein für die deutschen Mittelgebirge neuer Netzflügler (Planipennia: Hemerobiidae). - Ent. Z. 98: 11-14.
- PRÖSE, H. (1995): Kommentierte Artenliste der Netzflügler Bayerns (Insecta: Neuropteroidea). - Beitr. bayer. Entomofaunistik 1: 151-158.
- RÖSEL, A. J. (1749): Der monatlich-herausgegebenen Insecten-Belustigung Zweyter Theil. 61-66, Tab. XIII.
- RÖSEL VON ROSENHOF, A. J. (1755): Der monatlich-herausgegebenen Insecten-Belustigung Dritter Theil. 101-132, Tab. XVII-XXI.
- SCHMID, H. (1968): Zur Verbreitung von *Inocellia crassicornis* in Deutschland (Raphidides, Inocelliidae). - Ent. Z. 78: 265-266.
- SELLENSCHLO, U. & TRÖGER, E. J. (1993): Nachweise von Erzwespen der Unterfamilie Hybothoracinae (Hymenoptera: Chalcididae) in Deutschland als Parasitoide bei Netzflüglern (Neuroptera). - Ent. Z. 103: 207-210.
- THIERRY, D., CLOUPEAU, R., JARRY, M. & CANARD, M. (1998): Discrimination of the West-Palaeartic *Chrysoperla* Steinmann species of the *carnea* Stephens group by means of claw morphology (Neuroptera, Chrysopidae). - Acta Zool. Fennica 209: 255-262.
- TRÖGER, E. J. (1993): Beitrag zur Kenntnis der Netzflügler in Franken (Neuropteroidea). - NachrBl. bayer. Ent. 42: 33-46.
- TRÖGER, E. J. (2000): *Chrysoperla lucasina* (Lacroix 1912) Schwesterart der "Gemeinen Florfliege" *Chrysoperla carnea* (Stephens 1836) - in Süddeutschland (Neuroptera: Chrysopidae). - Mitt. bad. Landesver. Naturkunde u. Naturschutz. N.F. 17: 679-682.
- TRÖGER, E. J., RÖHRICHT, W. & GRUPPE, A. (1999): 5. Arbeitstagung deutschsprachiger Neuropterologen auf Schloß Schwanberg. Galathea 5. Suppl.: 3-4.
- WOHLFAHRT, T. A. (1950): Rösel von Rosenhof. - Kosmos 46: 145-146, T. 2, 3.
- YASSERI, A. M. & GÜSTEN, R. (1997): Ameisenlöwen in und um Schloß Schwanberg. - Galathea 3. Suppl.: 52-53.
- YASSERI, A. M. & PARZEFALL, J. (1997): Methoden der Aufzucht und Haltung von Ameisenjungfern. - Galathea 3. Suppl.: 23-37.

Anschrift des Autors:
 Dr. Ernst Joachim Tröger
 Lachendämmle 4
 D - 79110 Freiburg

ZOBODAT - www.zobodat.at

Zoologisch-Botanische Datenbank/Zoological-Botanical Database

Digitale Literatur/Digital Literature

Zeitschrift/Journal: [Galathea, Berichte des Kreises Nürnberger Entomologen e.V.](#)

Jahr/Year: 2001

Band/Volume: [13 Supp](#)

Autor(en)/Author(s): Tröger Ernst Joachim

Artikel/Article: [Netzflügler \(Neuropterida\) in Franken 37-69](#)