

10 Tage Schmetterlingsbeobachtungen in Griechenland
Juni 1984

Jürgen Fuchs

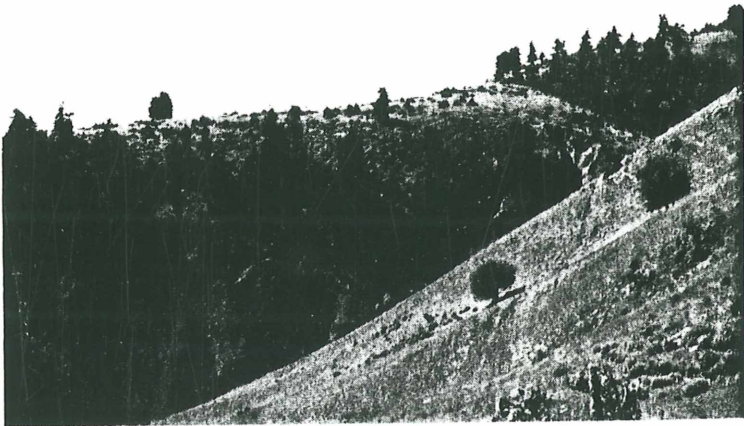
pfinden 1984 fuhr ich nach Griechenland, um im Gebiet des Chelmosgebirges auf dem nördlichen Peloponnes die dort vorkommenden Tagfalter zu beobachten. Was ich an Faltern in etwa zu erwarten hatte, wußte ich aus einer Aufstellung, die J. Brown in der Zeitschrift "Entomologist's Gazette" veröffentlicht hatte.

Ich war per Eisenbahn bis Brindisi in Italien und von dort mit der Fähre nach Patras angereist und wohnte während meines vom 11. bis zum 20. 6. 1984 dauernden Aufenthaltes im Chelmosgebiet in einem Hotel, das direkt neben dem Bahnhof Mega Spileon / Zachloron der Zahnradbahn von Diakopton nach Kalavrita liegt. Es ist ein einfaches, aber preiswertes Hotel, in dem schon viele Entomologen Unterkunft gefunden hatten. Dieses Hotel wurde zum Ausgangspunkt meiner Exkursionen.



Oberhalb Zachloron, 1100 m

Sehr glücklich erwies sich für mich der Umstand, daß sich während der ersten vier Tage meines Aufenthaltes mein Vereinskamerad Hans Bauer aus Hersbruck und Herr Berger aus Weiden im selben Hotel aufhielten. Beide waren schon öfter in dieser Gegend gewesen und sie boten mir sofort an, mich zu den interessantesten Biotopen zu führen. Hierfür möchte ich ihnen an dieser Stelle herzlich danken.



Oberhalb Zachloron, 1200 m,
Biotop von *C. aurorina heldreichi*

Als ich diese größtenteils von Ödland und Schafweiden bedeckte Gegend durchstreifte, war ich überrascht, welche große Anzahl von Schmetterlingen ich in diesem kurzen Zeitraum von nur 10 Tagen in diesem relativ eng begrenzten Gebiet sah, nicht nur hinsichtlich der Individuenanzahl, sondern vor allem bezüglich der Mannigfaltigkeit der Arten.

Im folgenden möchte ich nun die Tagfalter aufzählen, die ich dort beobachtete. Ich besuchte zu meinen Exkursionen hauptsächlich vier Gegenden dieses Gebietes auf:

- (1) Entlang der Bahnlinie nach Kalavrita (a) zwischen Bahnhof Niamata und Zachloron (150 650 m); (b) zwischen Zachloron und Kalavrita (650 750 m)
- (2) Oberhalb Zachloron und Ana-Zachloron, zwischen 1100 und 1300 m
- (3) Weinberge bei Zachloron (700 800 m)
- (4) Herocumbosplateau oberhalb des Chelmosgipfels (1600 1800 m)

In diesen Gebieten beobachtete ich folgende Falter:

A) Papilionidae

- 1.) *Papilio machaon* L. (1a), ca. 150 m
- 2.) *Papilio alexanor* Esp. (1a), 150 400 m
- 3.) *Iphiclides podalirius* L. (1a), 150 m
- 4.) *Parnassius mnemosyne athene* Stich. (2,4)

B) Pieridae

- 5.) *Pieris brassicae* L. (1a,1b,2,3,4)
- 6.) *Artogeia rapae* L. (1a,1b,2,3,4)
- 7.) *Artogeia manni* Mayer (1a), 150 m
- 8.) *Artogeia ergane* Geyer (2,4)
- 9.) *Artogeia krueperi* Stgr. (1a,1b), 600 650 m
- 10.) *Pontia daplidice* L. (1a,1b,2,3,4)
- 11.) *Aporia crataegi* L. (1a,2,3,4)
- 12.) *Euchloe ausonia maxima* Vrtv. /1a,1b,2)
- 13.) *Colias aurorina heldreichi* Stgr. (2,4)
- 14.) ♀-f. fountanei Aigner (2,4)
- 15.) *Colias crocea* Fourer (1a,1b,2,3,4)
- 16.) *Colias crocea* ♀-f. *helice* Hbn. (1a,1b,2,3,4)
- 17.) *Gonepteryx rhamni meridionalis* Rbr. (1a,1b,2,4)
- 18.) *Gonepteryx cleopatra* ssp? (1a,1b), ♀♀ ausschließlich gelblich bis gelb!

- 19.) *Gonepteryx cleopatra* ♂¹f. *massiliensis* Foulqu. (1a,1b)
20.) *Leptidea sinapis* L. /1b), 650 m

C) *Libytheidae*

- 21.) *Libythea celtis* Laich. (1b,4)

D) *Nymphalidae*

- 22.) *Limenitis reducta* Stgr. (1a,1b,3)
23.) *Nymphalis antiopa* L. (4)
24.) *Nymphalis polychloros* L. /1a,1b,2,3,4)
25.) *Vanessa atalanta* L. (2)
26.) *Cynthia cardui* L. (2)
27.) *Aglais urticae* L. (2,4)
28.) *Polygonia c-album* L. (4)
29.) *Polygonia egea* Cr. (1a,1b), 600 - 700 m
30.) *Damora pandora* Schiff. (2)
31.) *Argynnis paphia* L. (1b)

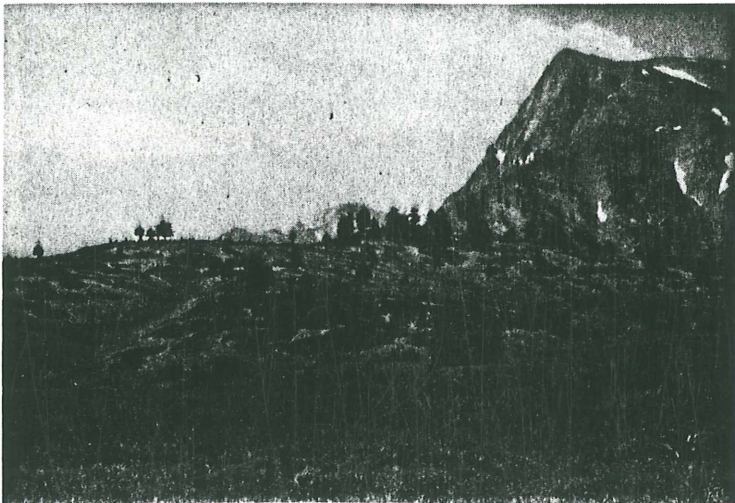


Chelmos, 1600 m, Biotop von
C. aurorina heldreichi, *P. mnemosyne*
athene, *P. pylaon brethertoni*

- 32.) *Argynnis paphia* f. *anargyria* Stgr. (1b)
- 33.) *Fabriciana adippe olympea* Vrty. (4)
- 34.) *Fabriciana niobe diocletiana* Str. (1a), 150 m
- 35.) *Issoria lathonia* L. (2,4)
- 36.) *Melitaea cinxia* L. (1b,2,3)
- 37.) *Melitaea phoebe ogygia* Frhst. (2)
- 38.) *Melitaea didyma* ssp? (1a,1b,2,3)

E) Satyridae

- 39.) *Melanargia larissa* Geyer (1a,1b,2,3)
- 40.) *Hipparchia syriaca* Stgr. (1a,1b)
- 41.) *Hipparchia algerica senthes* F. (2)
- 42.) *Pseudochazara anthelea amalthea* Friv. (2)
- 43.) *Brintesia circe* F. (1a,1b)
- 44.) *Maniola jurtina phormia* Frhst. (1a,1b,3)
- 45.) *Hyponephele lycaon* Kühn (1a), 150 m, (3)
- 46.) *Pyronia cecilia* Vall. (1a), 150 m



Chelmos, 1600 m, Biotop von
C. aurorina heldreichi, *P. mnemosyne* *athene*, *P. pylaon brethertoni*

- 47.) *Coenonympha pamphilus marginata* Rühl (1a,1b)
- 48.) *Pararge aegeria tircis* Btb. (1a,1b,3)
- 49.) *Lasiommata megera* L. (1a,1b,2,3,4)
- 50.) *maera f. adrasta* Ill. (2)
- 51.) *Kirinia roxelana* Cr. (1a,1b,3)

F) Lycaenidae

- 52.) *Nordmannia ilicis* Esp. (1a,1b,2,3)
- 53.) *Strymonidia spini* Schiff. (1a,1b,2,3)
- 54.) *Lycaena phlaeas timeus* Cr. (1a,1b,2,3,4)
- 55.) *Heodes ottomanus* Lef. (1b)
- 56.) *Heodes tityrus* Poda. (1b,4)
- 57.) *Syntarucus pirithous* L. (1a), 150 m
- 58.) *Cupido osiris moreana* Tutt. (2)
- 59.) *Celastrina argiolus* L. (1a)
- 60.) *Turanana panagea taygetica* Rbl. (4)
- 61.) *Philotes vicrama schiffermuelleri* Hemm. (1a,1b,3)
- 62.) *Plebejus pylaon brethertoni* Brown (2,4)
- 63.) *Plebejus argus* ssp? (2,4)
- 64.) *Aricia agestis* ssp? (3,4)
- 65.) *Ultraaricia anteros* Frr. (4)
- 66.) *Cyaniris helena* Stgr. (2,4)
- 67.) *Agrodiaetus admetus* Esp. (1a), 150 m, (1b,3)
- 68.) *ripartii pelopi* Brown (1b,3)
- 69.) *iphigenia nonacriensis* Brown (?)
- 70.) *coelestina* EV. (2,4)
- 71.) *Plebicula escheri dalmatica* Speyer (1b,2,4)
- 72.) *dorylas* D. & Schiff. (1b)
- 73.) *amanda achaiana* ssp. n. (2)
- 74.) *thersites* Cant. (1a,3)
- 75.) *Lysandra bellargus rufomarginata* Wagner (4)
- 76.) *Polyommatus icarus* Rott. ssp? (1a,1b,2,3,4)
- 77.) *icarus f. icarinus* Scriba (1a,3)

Literatur:

Brown J., 1977, Subspeciation in the butterflies (Lepidoptera)
of the Peloponnesos with notes on adjacent parts of
Greece Ento. Gaz., Vol. 28, No. 3, S 141 174

Verfasser: Jürgen Fuchs
Hochvogelring 11
8500 Nürnberg

ZOBODAT - www.zobodat.at

Zoologisch-Botanische Datenbank/Zoological-Botanical Database

Digitale Literatur/Digital Literature

Zeitschrift/Journal: [Galathea, Berichte des Kreises Nürnberger Entomologen e.V.](#)

Jahr/Year: 1985

Band/Volume: [1](#)

Autor(en)/Author(s): Fuchs Jürgen

Artikel/Article: [10 Tage Schmetterlingsbeobachtungen in Griechenland Juni 1984
122-128](#)