

Untersuchungen zur entomologischen Vielfalt in der Brucker Lache, einem seit über 50 Jahren geschützten besonderen Lebensraum in unmittelbarer Nähe zur Großstadt Erlangen



KLAUS VON DER DUNK

unter Mithilfe von

RUDI TANNERT, WILHELM KÖSTLER, LEO WELTNER, GEORG WOLFRUM

Zusammenfassung

Zwischen April und Oktober 2012 (und einige Ergänzungen in 2013) wurde von Mitgliedern des Kreises Nürnberger Entomologen eine Liste von 625 Insektenarten zusammengetragen, die in der Brucker Lache vorkommen. Unter diesen doch beachtlich vielen Arten sind auch 19, die in der Roten Liste der Gefährdeten Tiere Bayerns genannt werden. Nach der neuen Liste für Deutschland sind es 11.

Der bemerkenswerteste Fund ist die auf morsches Holz angewiesene Schwebfliege *Chalcosyrphus piger*. Es ist der dritte Nachweis der Art in Bayern innerhalb von 150 Jahren. Weiterhin von Bedeutung ist die Köcherfliege *Hagenella clathrata*. Unter den übrigen Arten sind weitere Besonderheiten, die im Text vorgestellt werden.

Abstract

In 2012 and additional in 2013 members of the "Kreis Nürnberger Entomologen" investigated the insect fauna of the "Brucker Lache". The name of the area derives from a small suburb of the city of Erlangen (Middle Frankonia, Northern Bavaria) and the nearby growing wet forest. This kind of wood was drained by mankind so hard, that one must speak from an exception, that this forest still exists. As one of the first objects it was set under protection in 1964. The elder-grove (*Alnus glutinosa* with stilt roots) offers different life conditions compared with the ordinary pinetree forests, which grow all around. So it was exciting to look for specific insect species. We were able to discover 625 different insects. Among them 19 are mentioned in the Bavarian Red Data Book, and 11 in the new German Red Data Book. Two of these are really remarkable:

Chalcosyrphus piger, a hover fly, develops in rotten wood. The specimen is the third discovered in Bavaria during the last 150 years.

Hagenella clathrata, a coloured caddis fly, needs small ditches with standing water. These conditions become rare, more and more.

1.	Einleitung.....	7
2.	Das Untersuchungsgebiet.....	7
2.1.	Lage.....	7
2.2.	Entstehung des Erlenbruchwaldes.....	8
2.3.	Vegetation im NSG.....	8
3.	Methode.....	9
3.1.	Motivation.....	9
3.2.	Durchführung.....	9
3.3.	Die Datenverarbeitung.....	10
4.	Ergebnis und Diskussion.....	10
4.1.	Überblick.....	10
4.2.	Die Rote Liste Arten.....	11
4.3.	Kommentare zu einigen Arten aus der Vorwarnstufe.....	14
4.4.	Sonstige bemerkenswerte Beobachtungen.....	16
5.	Auswertung.....	18
5.1.	Der Lebensraum Erlenbruch.....	18
5.2.	Beispiele für die selektive Wirkung der Biotopbedingungen.....	18
6.	Danksagung.....	19
7.	Schlussbetrachtung.....	19
8.	Quellen.....	20
9.	Bildtafeln und Tabelle.....	23

1 Einleitung

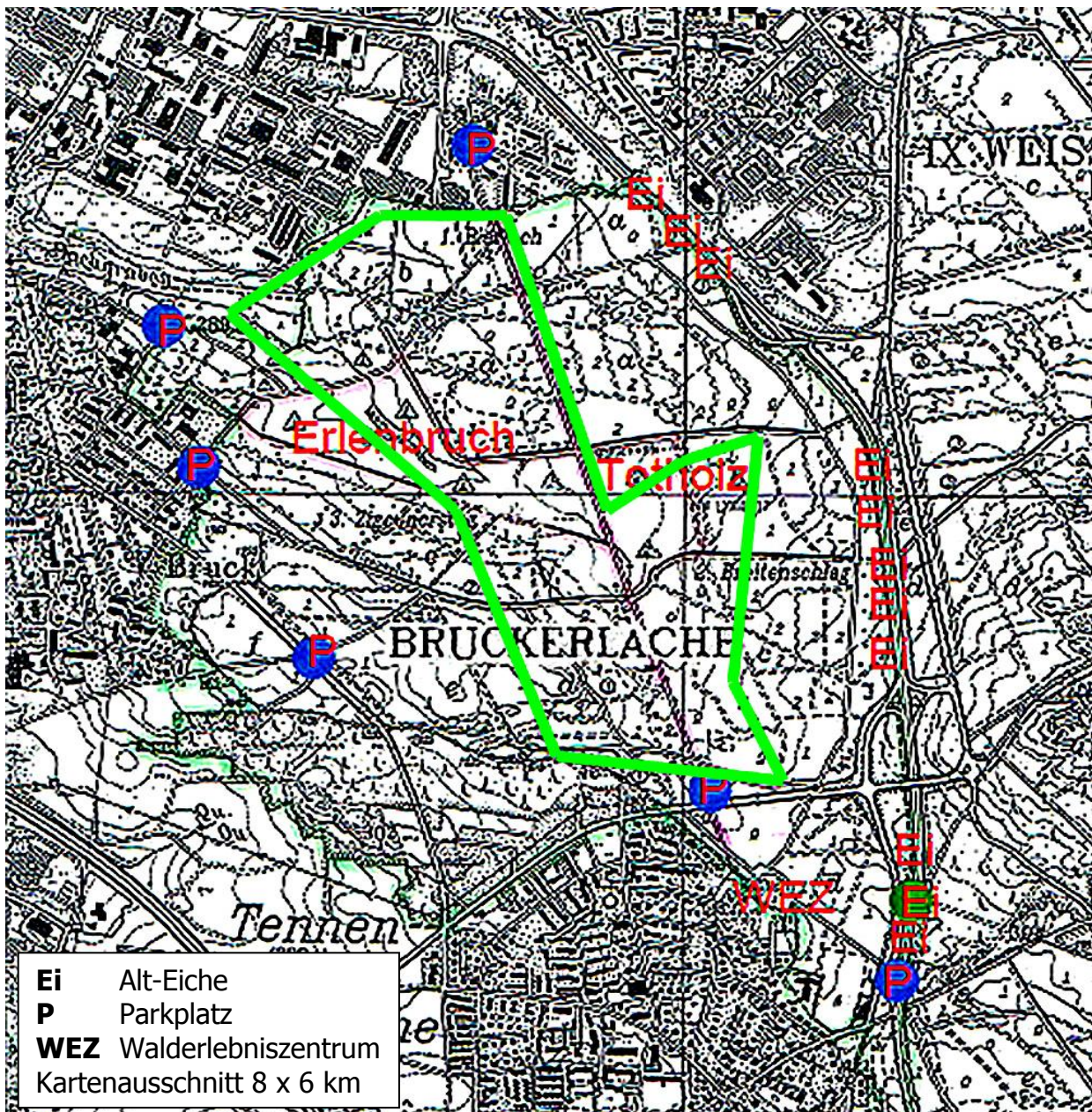
Im 19. und zu Beginn des 20. Jahrhunderts waren bereits viele floristische Besonderheiten der Brucker Lache bekannt. Der Ruf nach Unterschutzstellung wurde lauter. 1964 schließlich stellte die Stadt Erlangen 73 ha unter Schutz. 1969 bestätigte Titze die floristische Sonderstellung des Gebietes.

Am Ende seiner botanischen Untersuchung gab er der Hoffnung Ausdruck, dass die Erfassung der Tierwelt bald folgen möge.

Diese Arbeit will dazu beitragen.

2 Das Untersuchungsgebiet

2.1 Lage



Der Erlenbruchwald Brucker Lache ist Teil des ausgedehnten Nürnberger Reichswaldes, genauer gesagt, des nördlichen Teils davon, dem Sebalder Reichswald. An seiner Nordwestecke liegt das Untersuchungsgebiet. Es erstreckt sich von den Bebauungsgrenzen von Erlangen, Bruck und Tennenlohe bis zur Bundesstraße 4 im Osten. Das

Kernstück des Gebiets ist der Erlenbruch, eines der im trockenen Mittelfranken seltenen Feuchtgebiete. Nach dem nächstgelegenen Vorort Bruck nannte man es "Brucker Lache".

Von den 62 Naturschutzgebieten Mittelfrankens liegen 8 innerhalb des Ballungsraumes Nürnberg-Fürth-Erlangen. Davon ist die Brucker Lache das älteste im Regierungsbezirk (seit 1964) und eines der größeren. Es ist das am häufigsten besuchte Stück Natur weit und breit. Jede Menge Sportvereine haben auf dem dichten Wegenetz ihre Parcours abgesteckt und werben damit im Internet.

Mitten durch das Gebiet verläuft der breite "Franzosenweg". Er wurde zu Beginn des 20. Jahrhunderts gebaut, um eine Landvermessung auf Sicht "von Kirchturm zu Kirchturm" zu erleichtern. Da er die kürzeste Verbindung zwischen Erlangen und Tennenlohe darstellt, wird er besonders von Berufspendlern und Studenten per Fahrrad genutzt.

2.2 Entstehung des Erlenbruchwaldes

Die Brucker Lache liegt in einer Höhe von 290 bis 315 m üNN auf einer schwach nach Westen geneigten Ebene. Sie wird vom Mühlbach durchflossen, der kurz danach in die Regnitz mündet. In den meisten Bereichen des Mittelfränkischen Beckens trifft man auf Sandböden. Sie sind das Ergebnis der Verwitterung der anstehenden Keuper-Sandsteinschichten ("Sandachse"). Im Bereich der Brucker Lache liegen aber dicht unter der Oberfläche die Keuper-Basis-Letten. Über ihnen staut sich das Wasser vom Mühlbach und aus den Niederschlägen. Unter dem Einfluss dieser Dauer-Vernässung veränderten sich die ursprünglichen Braunerden. Sie verdichteten sich durch den hohen Lehmanteil. Man spricht nun von einem Pseudogley oder Anmoor-Boden. Aufgrund des schwachen Reliefs konnte sich ein Niedermoor entwickeln.

Mit den geschilderten Bedingungen können nur bestimmte Tiere und Pflanzen zurecht kommen. Unter den Baumarten ist das allein die Erle *Alnus glutinosa*. Sie hat die Fähigkeit, Stelzwurzeln zu bilden, die sie bei guter Verankerung über die Hochwasserlinie erhebt. Das erleichtert den Wurzeln das Atmen.

2.3 Vegetation im NSG

Da die Zusammensetzung der Vegetation das Artenspektrum der Insekten bestimmt, soll hier die Vegetation der Brucker Lache kurz vorgestellt werden.

Im nassen Zentrum des NSG breitet sich der **Erlenbruch** aus. Pflanzensoziologisch nennt man ihn Carici-elongatae - *Alnetum glutinosae*. Kennzeichnende Pflanzenarten neben der Erle sind:

Mädesüß <i>Filipendula ulmaria</i>	Großes Springkraut <i>Impatiens noli-tangere</i>
Wilde Johannisbeere <i>Ribes rubrum</i>	diverse Weiden <i>Salix caprea, cinerea, aurita</i>
Brennnessel <i>Urtica dioica</i>	Seegrass-Segge <i>Carex brizoides</i>
Seidelbast <i>Daphne mezereum</i>	Bittersüßer Nachtschatten <i>Solanum dulcamara</i>

Entlang des Mühlbaches hat sich ein **Bach-Eschen-Wald** gebildet, ein Pruno-Fraxinetum. Ihn kennzeichnen:

Esche <i>Fraxinus excelsior</i>	Traubenkirsche <i>Prunus padus</i>
Flatterulme <i>Ulmus laevis</i>	Schneeball <i>Viburnum opulus</i>
Märzenbecher <i>Leucojum vernum</i>	Scilla <i>Scilla bifolia</i>

An (ehemaligen) **Entwässerungsgräben** blühen:

Gelbe Schwertlilie <i>Iris pseudacorus</i>	Blutweiderich <i>Lythrum salicaria</i>
Gilbweiderich <i>Lysimachia vulgaris</i>	Sumpfkrazdistel <i>Cirsium palustre</i>
Kohldistel <i>Cirsium oleraceum</i>	

Naturwaldreservat mit liegenden Baumstämmen (Windbruch):

Typisch für **Totholz** sind

Sauerklee *Oxalis acetosella* zweiblättrige Maiblume *Majanthemum bifolium*

und viele Baumpilzarten: Porlinge, Schwämme, Trameten

Am Westrand des NSG findet man auch stehende abgestorbene Bäume, meist Kiefern.

Hochstaudenflur der breiten Wegränder:

Herkulesstaude *Heracleum sphondylium* Pastinak *Pastinaca sativa*

Dost *Eupatorium cannabinum* Engelwurz *Angelica silvestris*

Baldrian *Valeriana officinalis* Kanadische Goldrute *Solidago canadensis*

Es spricht für die Natürlichkeit des Gebietes, dass an diesen Wegen keine Riesen-Herkulesstauden *Heracleum mantegazzianum* aus dem Kaukasus oder das rote Springkraut *Impatiens glandulifera* aus Indien oder der Sachalin-Knöterich *Fallopia sachalinensis* wachsen.

Größere Areale hat man mit schnell wüchsigen Fichten bepflanzt. Potentiell natürlicher wäre hier ein **Eichen-Hainbuchen-Wald** auf frischerem Boden mit:

jungen Hainbuchen *Carpinus betulus* Faulbaum *Frangula alnus*

Sternmiere *Stellaria holostea* Buschwindröschen *Anemone nemorosa*

Waldziest *Stachys silvatica* Waldveilchen *Viola reichenbachiana*

oder ein **Eichen-Birken-Wald** auf trockenen Standorten im östlichen Bereich mit:

Sandbirke *Betula pendula* Hainsimse *Luzula pilosa*

Eberesche *Sorbus aucuparia* Wiesenwachtelweizen *Melampyrum pratense*

Mehr und ausführlichere Informationen über die Vegetation der Brucker Lache findet man bei G. Burger (2005).

3 Methode

3.1 Motivation

Der Kreis Nürnberger Entomologen befasst sich schon seit mehreren Jahrzehnten mit der Erforschung der Entomofauna des Nürnberger Reichswaldes. Die umfangreichen Ergebnisse sind in zahlreichen Publikationen festgehalten. In enger Zusammenarbeit mit den Forstbehörden vor Ort dienen die Ergebnisse dem besseren Verstehen der Bedürfnisse von Fauna und Flora. Funde von seltenen Arten helfen dem Forstmanagement, Planungen zu präzisieren oder auch zusammen mit Spezialisten nach Kompromissen zu suchen.

3.2 Durchführung

Für die Erfassung der Insektenwelt wurden im Jahr 2012 zwischen April und Oktober von den aktiven Vereinsmitgliedern über 20 Exkursionen tagsüber in die verschiedenen Teile des Untersuchungsgebietes unternommen. Dazu kamen zwei nächtliche Beobachtungen. Ein paar ergänzende Besuche erfolgten im Jahr 2013.

Die überwiegende Anzahl der vorgefundenen Insektenarten wurde bereits an Ort und Stelle bestimmt. Es konnten viele Arten auch im Foto dokumentiert werden. Nur ein kleiner Teil musste zur genauen Determination mitgenommen werden. Diese Belegexemplare befinden sich in den Sammlungen der Bearbeiter.

Es wurde angestrebt, Daten über möglichst viele Insektengruppen zusammenzutragen.

Vertreter von folgenden 14 Insektenordnungen konnten erfasst werden:

Schaben (Blattodea)	Heuschrecken (Saltatoria)
Libellen (Odonata)	Wanzen (Heteroptera)
Zikaden (Homoptera/Auchenorrhyncha)	Ohrwürmer (Dermaptera)
Käfer (Coleoptera)	Netzfügler (Neuroptera)
Skorpionsfliegen (Mecoptera)	Schlammfliegen (Megaloptera)
Hautflügler (Hymenoptera)	Fliegen und Mücken (Diptera)
Köcherfliegen (Trichoptera)	Schmetterlinge (Lepidoptera)

Daneben wurde versucht, beobachtete Spinnen zu identifizieren und gesondert zu protokollieren. Die Intensität dieses Vorhabens nahm bald ab, nachdem die WebSite Hohner gefunden wurde. Hier sind die Vorkommen und aktuellen Funde der Spinnenarten Nordbayerns abrufbar. Auch aus der Brucker Lache sind viele Angaben zu finden (vgl. Hohner im Internet).

In den Jahren 1995 und 1996 hat Andreas Niedling, Röttenbach in der Brucker Lache die Carabidenfauna näher untersucht. In ähnlicher Weise wie bei der Erforschung der Entomofauna rund um die Nürnberger Burg (vgl. galathea Band 28), konnten die Beifänge auch für die Brucker Lache ausgewertet werden. Die Ergänzungen sind in der Tabelle unter der Angabe "BF Niedling" vermerkt (BF steht für Bodenfalle oder Beifang).

3.3 Die Datenverarbeitung

Alle Fundmeldungen wurden tabellarisch elektronisch erfasst. Zu jedem Datensatz gehören diese Angaben:

Insektenordnung, Familie, Gattung, Art, Beschreiber, deutscher Name (soweit vorhanden), eventueller Rote-Liste-Status, Finder, Bestimmer, Funddatum und Fundort.

Viele Beobachtungen gelangen entlang des zentralen Franzosenweges. Diese Stellen sind in der Tabelle mit "UG" (= Untersuchungsgebiet) ausgewiesen. 790 Datensätze sind so zusammengekommen. Nicht alle Arten konnten bisher bestimmt werden, so dass wohl endgültig über 800 Datensätze erreicht werden. Häufige Arten wurden von verschiedenen Bearbeitern gemeldet und so auch in die Tabelle mit aufgenommen. In den Angaben der Artenzahlen sind die Mehrfachnennungen abgezogen.

4 Ergebnis und Diskussion

4.1 Überblick

Insektenordnung	erfasst	Mehrfachnennungen	Anzahl der Arten	Zahl der Rote-Liste-Arten
Schaben (<i>Blattodea</i>)	1	-	1	-
Heuschrecken (<i>Saltatoria</i>)	8	-	8	1
Libellen (<i>Odonata</i>)	10	1	9	1
Wanzen (<i>Heteroptera</i>)	28	4	24	-
Zikaden (<i>Homoptera</i>)	16	3	13	-
Ohrwürmer (<i>Dermaptera</i>)	2	-	2	-
Käfer (<i>Coleoptera</i>)	146	18	128	6
Skorpionsfliegen (<i>Mecoptera</i>)	6	1	5	-
Schlammfliegen (<i>Megaloptera</i>)	1	-	1	-
Netzflügler (<i>Neuroptera</i>)	2	-	2	-
Hautflügler (<i>Hymenoptera</i>)	97	24	73	3
Fliegen und Mücken (<i>Diptera</i>)	269	59	210	3
Schmetterlinge (<i>Lepidoptera</i>)	177	41	136	7
Köcherfliegen (<i>Trichoptera</i>)	8	1	7	2

Bis zur Drucklegung dieser Untersuchung konnten insgesamt 619 Insektenarten festgestellt werden. Davon entfallen 79 auf die Beifänge in den Laufkäfer-Bodenfallen. Die von A. Niedling gefundenen Carabiden sind in einem eigenen Beitrag in diesem Heft nachzulesen. Die in der Tabelle angegebenen Carabiden stammen aus eigener Beobachtung bzw. aus den Beifanguntersuchungen.

4.2 Die Rote-Liste-Arten

2003 erschien vom Bayerischen Landesamt für Umweltschutz in Augsburg in der LFU-Schriftenreihe (Heft 166) die "Rote Liste der gefährdeten Tiere Bayerns". Viele Insektengruppen sind dafür bearbeitet worden. Eine Aktualisierung der Einstufungen ist in Vorbereitung. 2011 publizierte der BfN in Bad Godesberg eine Neubearbeitung der Deutschen Roten Liste. Die Angaben aus dem erschienenen Teil 1 der Wirbellosen (*Hymenopteren*, *Lepidopteren*, *Saltatoria* und einige *Dipteren*-Familien) sind ebenfalls in der Tabelle vermerkt.

Der Grad der Gefährdung wird so angegeben:

- | | | | |
|---|--|---|--------------------------------|
| 0 | bedeutet verschollen oder ausgestorben | G | Gefährdung ja, Grund unklar |
| 1 | vom Aussterben bedroht | D | Daten defizitär (kaum bekannt) |
| 2 | stark gefährdet | V | Vorwarnliste gefährdet |
| 3 | gefährdet | | |

In der Übersichtstabelle der Ergebnisse ist die Verteilung der gefundenen 19 Rote-Liste-Arten (RL Bayern) aufgeführt. Davon sind 11 auch in der Deutschen Roten Liste (RL D) enthalten.

Für die Brucker Lache ergeben sich:

	Grad 0	Grad 1	Grad 2	Grad 3	Grad G	Grad V
BY (2003)	1	1		6	2	9
D (2011)			1	2		8

Stufe 0 (ausgestorben oder verschollen)

Kurzschwanzbläuling *Cupido (Everes) argiades*

Im Publikationsjahr 2003 der Roten Liste Bayern, gab es nirgendwo aktuelle Nachweise. 2007 wurde er an der Donau wieder entdeckt. *Cupido argiades* braucht extensive Feuchtwiesen, kann aber auch im Halbtrockenrasen existieren - die Hauptsache, er findet Rotklee *Trifolium pratense* für seine Raupen. Man schreibt es der Klimaerwärmung zu, dass sich der Falter seit seinem ersten Auftauchen im Jahr 2007 enorm vermehren konnte. Gerne besucht er die Kanadische Goldrute.

Offensichtlich ist er recht anpassungsfähig. Dennoch wird er als gefährdet betrachtet, da die wichtigen Primärhabitats (artenreiche und extensive Feuchtwiesen) fast verschwunden sind und schon eine mehrjährige kühle Witterung viele neue Populationen wieder auslöschen könnte (Wolfgang Wagner 2005-2012: Schmetterlinge und ihre Ökologie. http://www.pyrgus.de/Cupido_argiades.html).

Bei [http://www.tagfalter.net/27 Reinacher Heid Reinach.pdf](http://www.tagfalter.net/27_Reinacher_Heid_Reinach.pdf) liest man, dass der Bläuling zuletzt um das Jahr 1960 hier gesehen worden war und wahrscheinlich über die Oberrheinebene den Weg aus Südeuropa zu uns wieder gefunden hat.

In der neuen Deutschen RL wird er als "nicht gefährdet" geführt.

Stufe 1 (vom Aussterben bedroht)

Holz-Schwebfliege *Chalcosyrphus piger* (F.)

Einen reifen Kiefernwald mit reichlich Totholz, stehende und liegende vermodernde Stämme – das braucht diese Schwebfliegenart (Speight 2011). Mit etwa 1 cm Körperlänge fällt sie nicht besonders auf. Im Licht glänzt der schwarze Körper und kontrastiert mit dem Rot des Hinterleibes. Je südlicher das Vorkommen, desto höher in die Berge verlagert sich der Lebensraum. Von der häufigen *Xalota segnis* unterscheidet sie sich durch den ganz rot gefärbten Hinterleib.

Für Bayern ist dieser Nachweis (Leo Weltner) der dritte Fund in 150 Jahren. Die neue deutsche RL vergibt die Stufe 2.

(Speight, M.C.D. (2011): Species Accounts of European Syrphidae (Diptera): Syrph the Net. The database of European Syrphidae. Vol 65. Glasgow

http://www.diptera.info/downloads/StN_Species_Accounts_Glasgow_2011.pdf

Stufe 2 (stark gefährdet)

Bunte Köcherfliege *Hagenella clathrata* (Kol.)

Mit ihren orange-schwarz gefleckten Flügeln besitzt diese Köcherfliege eine hervorragende Tarnfärbung. Obwohl tagaktiv, entdeckt man die Tiere kaum. Die Flugzeit liegt zwischen Mai und Juli.

Die Larven brauchen stehendes Wasser. Dazu muss es aber kein großer Teich im Moor oder Bruchwald sein. Es reicht schon eine kleine, wassergefüllte Vertiefung zwischen Pfeifengras-Polstern. Die Hauptgefährdung besteht im Austrocknen des Lebensraumes – sei es durch Abtorfen und Drainieren in Hochmooren oder durch das "Kultivieren" von Bruchwäldern. Nicht nur das Austrocknen der Brutgewässer gefährdet das Überleben dieser Köcherfliege. Eine zu radikal durchgeführte Wiedervernässung überstehen die Larven auch nicht.

Das Überwachsen der Wasserstellen durch Jungbäume und Büsche verändert die Lebensbedingungen ebenfalls zu Ungunsten der Larven. Die Ansprüche dieser Köcherfliege engen Hilfsmaßnahmen stark ein. Nur unter Beachtung der Sukzession können behutsame Förderungsmaßnahmen den Fortbestand der Art sichern.

Die Art ist offenbar sehr unterschiedlich in Deutschland verteilt. In Baden-Württemberg wird sie in der Rubrik "1" geführt. In der Deutschen Liste ist sie gar nicht enthalten, wird also als nicht gefährdet angesehen.

Wallace, I (2011) Species dossier: *Hagenella clathrata*, Window winged sedge. Buglife.

Available at

www.buglife.org.uk

https://www.lubw.baden-wuerttemberg.de/.../rote_liste_koecherfliegen.p...

Stufe 3 (gefährdet)

Köcherfliege *Limnephilus coenosus* (Curt)

Ebenfalls eine Sumpf-Art und folglich mit den selben Gefährdungspunkten wie die vorstehende *Hagenella*. In RL Thüringen wurde sie von Stufe 3 im Jahr 1995 auf Stufe 2 in der Neubearbeitung 2011 gestellt. Das sagt genügend über die Gefährdung.

Ölkäfer Maiwurm *Meloe proscarabaeus* L.

Am Rande von Feuchtwiesen kann man ab Ende April den metallisch blau glänzenden Ölkäfern begegnen. Vor allem die Weibchen fallen durch ihren unförmig großen Hinter-

leib auf. Mehr als 1000 Eier werden abgelegt. Die behenden Erstlarven (*Triunguliden*) ersteigen sofort nach ihrem Schlüpfen den nächsten Blütenstängel und warten hier auf Solitärbiene. Von diesen lassen sie sich in deren Nest tragen. Gelingt ihnen der Sprung zu dem auf Nektar schwimmenden Bienei, häuten sie sich zur Made und ernähren sich zuerst vom Bienei und dann von den vorhandenen Vorräten. Diese risikoreiche Entwicklung und das Trockenlegen von Feuchtgebieten sind Gründe für diese Einstufung.

Scheckhornbockkäfer *Agapanthia intermedia* (Ganglb.)

Von der Bockkäfergattung *Agapanthia* kennt man die häufige Art *A. villosa-viridescens* mit den charakteristischen geringelten Fühlern. Sie trifft man bevorzugt in offener Landschaft an. Ihr Verwandter *A. intermedia* dagegen ist ein Waldtier, klein, schwarzviolett gefärbt und besonders im hinteren Flügelbereich grau behaart. Der Käfer sitzt in Ruhe an Ästen und fällt mit seiner Körperfärbung kaum auf.

Rote Waldameise *Formica rufa* (L.)

Unter den Ameisen der Gattung *Formica* bauen zwei Arten große Bruthügel - die dunkelbraune, fast unbehaarte *Formica polyctena* und die mit mehr rötlichen Flecken versehene, deutlich behaarte *Formica rufa*. Beide Ameisen werden gerne als Gesundheitspolizei unserer Wälder bezeichnet, weil sie besonders bei Kalamitäten die Zahl von Schadinsekten regulieren. Damit arbeiten sie "im Sinne des Menschen" für den Erhalt des Waldes. Nach der Bundesartenschutzverordnung sind ihre Nester besonderes zu schützen.

In der Bayernliste von 2003 wird die Art noch in Stufe 3 geführt. Nach der neuen RL von Deutschland ist sie nicht mehr gefährdet.

Gößwald, K. (1990) Band 2 Die Waldameise im Ökosystem Wald, ihr Nutzen und ihre Hege. Aula-Verlag Wiesbaden.

Geringelte Mordwanze *Rhynocoris annulatus* (L.)

Die Familie der Mordwanzen (Reduviidae) kommt bei uns mit sehr großen Vertretern der Gattungen *Rhynocoris* und *Reduvius* und sehr kleinen der Gattung *Empicoris* vor. Die Geringelte Mordwanze misst etwa 2 cm. Ihre winzige Verwandte ist kaum größer als eine Stechmücke. Trotz der rotschwarzen Warntracht sieht man die große recht selten. Sie lauert auf Bäumen an Waldrändern besonders auf Larven von Blattkäfern und Blattwespen. Die Beute wird mit einem kräftigen Rüssel angestochen und ausgesaugt. Die Weibchen legen ihre Eier nach Wanzenart in Paketen von 50-80 Stück ab. Die Eier ähneln in ihrer Form Arzneifläschchen mit braunem Unterteil und weißem "Schraubdeckel".

Als gute Flieger können sie über größere Entfernungen nach passenden Biotopen suchen. Ihre Präsenz in der Brucker Lache ist ebenfalls als eine Bestätigung eines ökologischen Gleichgewichts zu werten. Dazu passt auch der Nachweis winziger Erzwespen der Gattung *Trissolcus*, die auf Wanzenegier spezialisiert sind.

Die Art steht nicht in allen Bundesländern auf der Roten Liste.

www.wikipedia.org/wiki/geringelte_Mordwanze

Goldschrecke *Chrysochraon dispar* (Germ.)

Auf der Spielplatzlichtung am Franzosenweg, eigentlich eine Feuchtwiese, wurden 2013 mehrere Exemplare der großen Goldschrecke angetroffen. Die Männchen sind metallisch gelbgrün gefärbt und haben lange Flügel, die Weibchen tragen eine matt-grüne

Färbung und besitzen nur Stummelflügel. Für die Eier sucht das Weibchen trockene Himbeer- oder Goldrutenstängel, die es in der Brucker Lache reichlich findet.

Die Gefährdung des Lebensraumes "Feuchtwiese" kommt in der Einstufung in Stufe 3 sowohl in Bayern als auch in der deutschen RL deutlich zum Ausdruck.

http://de.wikipedia.org/wiki/Gro%C3%9Fe_Goldschrecke

Ameisenschwebfliege *Microdon analis* (Macqu.)

Schwebfliegen der Gattung *Microdon* legen ihre Eier in Ameisenbauten ab. Die Larven genießen den Schutz durch die Ameisen und ernähren sich von organischen Abfällen. Ähnlich den vorstehenden Arten wird diese Fliege in der Bayerischen Liste unter Stufe 3 geführt, ist aber nach der neuen Liste für Deutschland nicht gefährdet.

Wenn eine Art durch aktuelle Bearbeitung "aus der Roten Liste fällt" ist das in den wenigsten Fällen als "Erholung der Art durch eine Verbesserung des Lebensraumes" zu interpretieren. Die Zahl der Spezialisten begrenzt die Kenntnis von der Verbreitung der Art. Wenige Nachweise täuschen eine Seltenheit vor, die sich bei näherem Hinsehen oft als falsch herausstellt.

4.3 Kommentare zu einigen Arten aus der Vorwarnstufe

Waldlaufkäfer *Carabus problematicus* (Hrbst.)

Der blauviolette Waldlaufkäfer ist ein Mittelgebirgstier. Sein Verbreitungsgebiet in Europa reicht vom Polarkreis bis zu den Alpen. Der Käfer ist dämmerungsaktiv und ernährt sich von Würmern, Schnecken und Insektenlarven. Gerne hält er sich in Baumstubben und unter liegendem Totholz auf. Wie alle Laufkäfer ist er geschützt.

Wendling schreibt (Internet):

"Die meisten Großlaufkäfer stellen besondere Bedingungen an ihre Umwelt. Solange das Umfeld stabil bleibt, so lange wird sich die Population behaupten. Der Grad der Veränderung entscheidet, ob ein Käfer das noch tolerieren kann. Veränderungen in den Ökosystemen sind nur allzu häufig gleichbedeutend mit dem Eintritt in die Rote Liste."

Braunwurzrüssler *Cionus scrophulariae* (L.)

Die unscheinbar blühende Braunwurz wächst überall an den Wegrändern. An vielen Braunwurzpflanzen begegnet man den Raupen des Eulenfalters *Cucullia scrophulariae*, seltener dagegen dem Rüsselkäfer. Er ist kaum größer als die unreifen Früchte, in denen seine Entwicklung abläuft.

In der Gattung *Cionus* gibt es etliche sehr ähnlich aussehende Arten. Alle sind im Grunde grau gefärbt, kugelförmig, mit Warzen übersät und mit einem schwarzen Punkt oben in der Mitte. Aber nur der Braunwurzrüssler hat einen hellbeige gefärbten "Hals".

Großer und Kleiner Schillerfalter *Apatura iris* (L.) und *Apatura ilia* (Den.& Schiff.)

Feuchtwälder, speziell Bruch- und Auwälder, sind der Lebensraum des Kleinen Schillerfalters. Hier gedeihen Espen *Populus tremula*, an die er seine Eier ablegt. Der große Schillerfalter bevorzugt Salweide *Salix caprea*.

Zitterpappeln und Weiden sind neben Birken sogenannte "Vorhölzer". Das sind schnell wachsende Pioniere, die den langsamer wachsenden Hauptbaumarten Keimungs- und Jugendschutz bieten. Nach einiger Zeit werden die Pioniere von ihren Nachbarn überwachsen. Diese Pioniere stehen besonders gerne an Wegrändern, wo sie Licht und offenen Boden finden und konkurrenzfrei wachsen können. Im Rahmen der Instandhaltung der Forstwege wird der wirtschaftlich uninteressante Besatz mit diesen Weichhölzern leider wieder beseitigt. Den Schillerfallern könnte man mit breiteren Wegrändern

helfen, da diese sehr viel seltener entbuscht werden müssen. Eine Aufforstung mit Nadelhölzern verdunkelt jeden Wald. Hier ist kein Platz für die Vorhölzer und folglich auch keiner für Schillerfalter (Wagner 2012, Internet).

Trauermantel *Nymphalis antiopa* (L.)

Die braunen samtartigen Flügel des Trauermantels tragen an der Außenkante einen honiggelben Saum. Ein überwintertes Falter ist im Frühling daran zu erkennen, dass sein Flügelsaum inzwischen weiß geworden ist. Der Falter braucht Espen und Weiden, deren Blätter die Raupen fressen. Leider werden diese Vorhölzer neben den Waldwegen ziemlich bald beseitigt. Das ist zumindest ein Grund für die relative Seltenheit dieser Art.

Andererseits ist bekannt, dass der Trauermantel wie der Distelfalter und Admiral zu den Wanderfaltern gehört und jedes Jahr vor allem aus dem Osten zu uns einfliegt. Wenn trotzdem der Bestand zurückgeht, müssen andere Ursachen oder Kombinationen mehrerer Faktoren eine Rolle spielen. Man denkt dabei an natürliche Populationsschwankungen, Klimaveränderung, oder auch an zunehmende Konzentrationen von Umweltgiften und Versiegelung unserer Landschaft. Demnach können wir froh sein, den Trauermantel in der Brucker Lache noch zu haben.

www.trauermantel.de/nymphalis_antiopa_distribution_germany.htm

http://www.trauermantel.de/nymphalis_antiopa_my_spotting.htm

Brombeerzipfelfalter *Callophrys rubi* (L.)

Er ist der einzige heimische Schmetterling mit grünen Flügel-Unterseiten. Da er im Sitzen die oben braunen Flügel zusammengeklappt lässt, ist er in der Vegetation kaum zu sehen, zumal er die Eigenart hat, sich im Sitzen auf die Seite zu neigen. Der Brombeerzipfelfalter lebt an trockenwarmen Waldrändern und gebüschreichen Waldlichtungen. Hier findet er für die Raupen die Nahrungspflanzen wie Ginster, Brombeere, Blaubeere, Kreuzdorn und Fingerkraut. Die hauptsächlichen Lebensräume von *Callophrys rubi* sind Feuchtgebiete wie Sümpfe, Nieder- und Zwischenmoore und verheidete Hochmoore. Ab und zu wurde er auch aus trockeneren Lebensräumen gemeldet.

Die Gefährdung begann mit der Beseitigung der Hecken und dem Kurzhalten von Sträuchern an Waldsäumen. Bei sehr vielen Insektenarten ging das an die Existenzgrundlagen: es fehlten die für die Entwicklung nötigen Pflanzen.

Man hat einmal zusammengezählt, wie viele Käfer- und Schmetterlingsarten direkt, also ohne Berücksichtigung von Nahrungsketten, von einer bestimmten Pflanzenart abhängen:

Haselnuss:	11 Käfer- und 20 Schmetterlingsarten
Esche :	11 Käfer- und 30 Schmetterlingsarten
Eberesche:	14 Käfer- und 14 Schmetterlingsarten
Hainbuche:	17 Käfer- und 38 Schmetterlingsarten
Clematis:	58 Käferarten und 96 Schmetterlingsarten
Brombeere:	90 Käferarten und 170 Schmetterlingsarten
Gattung Prunus:	78 Käferarten und 260 Schmetterlingsarten (Wendling 2011)

Eiche und Weide sind gar nicht dabei. Die entsprechenden Artenzahlen liegen noch erheblich höher <http://www.kreis.aw-online.de/kvar/VT/hjb2004/hjb2004.26.htm>

Geißblatt-Geistchen *Alucita hexadactyla* (L.)

Mit den in einzelne Strahlen aufgelösten Flügeln sind diese kleinen Nachtfalter außergewöhnlich. Wenn man meinen sollte, sie könnten dadurch schlechter fliegen, beweist

einem der Falter das Gegenteil. Die Falter findet man bis in den Oktober und nach der Überwinterung noch bis zum Mai. Während die Geißchen der Familie *Pterophoridae* ihre Flügel in Ruhe längs zusammenrollen und rechtwinklig vom Körper abspreizen, sitzen die in Deutschland vorkommenden 8 verschiedenen *Alucita*-Arten mit aufgefächerten Flügeln an ihrer Ruhestelle.

Die Raupen minieren in den Blättern des Geißblattes, besonders *Lonicera xylosteum*. Da die roten Beeren für den Menschen giftig sind, wurde dieser Strauch in Gärten und Parks kaum noch angepflanzt. Sein Platz sind natürliche Waldränder.

4.4 Sonstige bemerkenswerte Beobachtungen

Durchzug von der "Goldenen Acht" *Colias hyale* (L.)

Der Tagfalter "die goldene Acht" wurde mitten im Erlensumpf angetroffen. Der Name des Schmetterlings bezieht sich auf eine auffällige Zeichnung in Form der Zahl 8 auf der Unterseite der Hinterflügel. Ziemlich zielstrebig flog er den Franzosenweg entlang. Dass dieser typische Wiesen-Schmetterling überhaupt hier gesichtet wurde, spricht für die blütenreichen Wegränder.

Blasse Schnake *Tipula peliostigma* (Schm.)

Die Larven dieser Schnake entwickeln sich in der feuchten Wald-Spreuschicht. Ihre Flügel sind blass beige gefärbt. Das bei vielen verwandten Arten so auffällige, meist dunkel gefärbte Flügelrandmal "Pterostigma" ist kaum zu erkennen, weil es fast genauso gefärbt ist wie der ganze restliche Flügel.

Die Art ist europaweit verbreitet, wird aber immer nur einzeln gefunden.

E. Erhan and B. Theowald (1959): Die Entwicklungsstadien von *Tipula (Lunatipula)* Soosi Mannheims und *Peliostigma* Schummel (*Diptera, Tipulidae*) Tijdschrift voor Entomologie 102: 217-221

Gescheckte Schnake *Tipula vittata* (Mg.)

Diese relativ große Schnakenart ist für Sümpfe charakteristisch. Ihre Larve lebt zwischen Falllaub an schlammigen Uferändern. Die Schnake ist kenntlich an ihren gemusterten Flügeln, in denen ein helles Dreieck auffällt. Sie ist europaweit nachgewiesen, aber nirgends häufig.

Von April bis Juni kann man sie in der Brucker Lache beobachten.

Riesen-Stelzmücke *Pedicia rivosa* (L.)

Die andere große, ebenfalls hier ansässige Schnake mit der markanten Zeichnung auf den hellen Flügeln (schwarz umrandetes Dreieck mit zentralem, schwarzem Punkt) ist mit den richtigen Schnaken nur entfernt verwandt. So absolviert sie ihre Entwicklung im Wasser, während der Larvenraum bei den Tipuliden der Boden ist. Sie wird in einer eigenen Familie, den *Pediciidae* geführt.

Kirschhähnchen *Orsodacne cerasi*

Zur frühen Zeit der Traubenkirschenblüte Ende März wurden kleine hellbraun gefärbte Käfer entdeckt, die sich tief in den weißen Blüten verkrochen hatten. Sie ernähren sich vom Blütenpollen, fressen aber auch ganze Teil der Blüte. Ihre nächsten Verwandten unter den Blattkäfern sind die bekannten, aber wenig beliebten feuerroten Lilienhähnchen. Eine von diesen befallene Lilie lässt schnell ihre Blütenstände hängen, weil die Käfer die Wasserleitungsbahnen in den Stängeln angefressen haben. Die Kirschhähnchen fressen nur die Staubgefäße mit dem Pollen, können aber bei massenhaftem Auftreten an Kirschen- und Birnen-Blütenständen großen Schaden verursachen.

<http://www.thewcgc.org.uk/orsodacnidae/0523.htm>

Cox, M.L. 1981 Notes on the biology of Orsodacne with a subfamily key to the larvae of the British Chrysomelidae. Entomologists Gazette 32:123-135

Bärenklau-Wickler *Pammene aurana* (F.)

Bärenklaublüten werden von vielerlei Insekten gerne besucht. Vor allem Fliegen, Hautflügler und Käfer der unterschiedlichsten Arten kommen hier zusammen. Natürlich besuchen auch Schmetterlinge die nektarreichen offenen Blüten. Fast alle gängigen Tagfalter sieht man hier. Zur Zeit der Dämmerung werden sie von Nachtfaltern abgelöst. Ich möchte auf einen kleinen Wickler verweisen, der sozusagen Stammgast ist: der Bärenklaublüten-Wickler *Pammene aurana*. Sein lateinischer Artname verweist auf die außergewöhnlich leuchtenden, orange gefärbten Flecken auf den braunen Flügeln. Bei manchen Exemplaren sind sogar die ganzen Flügel orange und leuchten schon von weitem. Trotz einer Spannweite von nur 5 mm kann man die Tiere nicht übersehen.

Die Raupen ernähren sich ebenfalls vom Bärenklau.

<http://www.digital-nature.de/tierwelt/insekten/nachtfalter/baerenklauwickler/detail/baerenklauwickler.html>

Schwarze Heidelibelle *Sympetrum danae* (Sulz.)

Vom Sommer bis in den späten Herbst hinein kann man die schwarze Heidelibelle sehen. Ihr Lebensraum sind kleine, flache, stehende Gewässer in Mooren, Sümpfen und Waldtümpeln. Ihre roten Verwandten sind eher Offenlandbewohner. Das fast ganz schwarze Männchen war wohl für die Namengebung zuständig. Das Weibchen ist oberseits orange/hellbraun gefärbt, hat aber einen schwarzen Bauch. Man führt es auf die Schwarzfärbung zurück, dass diese Libellenart mit am weitesten in den Norden Europas vordringen konnte, da sich die Tiere schon bei geringer Sonnenstrahlung aufwärmen können und aktiv werden.

Bellmann, H. (1993): *Libellen beobachten – bestimmen*, Naturbuch Verlag Augsburg
<http://www.natur-in-nrw.de/HTML/Tiere/Insekten/Libellen/TL-65.html>

Heuschrecken *Saltatoria*

Tetrix undulate (Sowerby) und *Tetrix subulata* (L.),

Pholidoptera griseoptera (DG) und *Leptophyes punctatissima* (Bosc)

Während die Dornschröcken (*Tetrigidae*) erwachsen überwintern und als einzige Heuschrecken im zeitigen Frühjahr zu sehen sind, folgen die beiden gemeldeten Strauschrecken dem normalen Rhythmus. Ihre Eier überwintern und die Larven entwickeln sich im darauf folgenden Jahr bis zur letzten Häutung etwa im Juni.

Die beiden Arten von Strauschrecken (*Tettigoniidae*) sind erwachsen flugunfähig. Bei den Männchen sind aber die Stummelflügel nur soweit zurückgebildet, dass noch Schrillkante und Schrillleiste vorhanden sind. So können sie zirpen, was für die Brautwerbung unerlässlich ist. Beide Arten sind schon bei niedrigen Temperaturen aktiv und somit im Erlensumpf ganz zuhause. Von der braunen *Ph. griseoptera* weiß man, dass sie sich gerne in den Kronen von Erlen aufhält. So entgeht sie vielen Feinden – allerdings auch dem menschlichen Auge. *Leptophyes punctatissima* vertraut demgegenüber mehr auf ihre Tarnfärbung, die sie im Blättergewirr von Kräutern und Sträuchern nahezu unsichtbar macht.

Erwähnenswert ist, dass Marshall & Haes schreiben, dass die kleinen *Pholidoptera*-Larven mit ihrem hellen Rückenstrich die Spinne *Pardosa lugubris* (Lycosidae) nachah-

men und so (vielleicht) eine größere Überlebenschance haben. Das Vorkommen dieser Spinne in der Brucker Lache ist belegt.

Der deutsche Name "Dornschröcke" für die *Tetrigidae* bezieht sich auf den charakteristisch zu einem langen Dorn ausgezogenen Halsschild.

http://de.wikipedia.org/wiki/Gemeine_Strauchschrecke

Marshall, J.A., E.C.M. Haes (1990): Grasshoppers and allied Insects. Colchester, Essex 254 S.

Gitterwanze *Dictyonota fuliginosa* (Costa)

Nur bei wenigen *Tingidae* stehen zwei Maschenreihen an den Körperseiten über. Die verwandte Art *Kalama tricornis* konnten wir für das Areal der Nürnberger Burg nachweisen. Vom Juni bis zum Oktober kann man *Dictyonota* bevorzugt an den Fruchtschoten des Besenginsters *Cytisus scoparius* finden.

5 Auswertung

Die Artentabelle enthält im Moment 790 Datensätze (ohne Spinnentiere (*Chelicderata*)). Wie eingangs schon erwähnt, sind etliche Mehrfachnennungen aufgenommen worden. Sie weisen auf die Arten hin, die relativ häufig anzutreffen sind. Nach deren Abzug bleiben 619 nachgewiesene Insektenarten. Die zahlenmäßig größten Gruppen sind die Käfer, die Schmetterlinge und die Zweiflügler (Mücken und Fliegen).

Das vorliegende Artenspektrum erlaubt Rückschlüsse auf die Verhältnisse in diesem Lebensraum. Verglichen mit anderen Untersuchungen des Kreises Nürnberger Entomologen erkennt man schon anhand der vertretenen Insektenfamilien, oder treffender, anhand der fehlenden, welchen großen Einfluss die Umwelt ausübt.

5.1 Der Lebensraum Erlenbruch

Die Lebensbedingungen im Erlenbruch sorgen für eine strenge Auswahl unter den Arten. Die hohe Luftfeuchtigkeit bedingt niedrige Temperaturen im Wasser, im Boden und in der Luft. Ähnlich wie im Buchenwald zeigt das Leben der Büsche und Kräuter einen Blüten-Höhepunkt vor dem Austrieb der Erlen im zeitigen Frühjahr. Nach dem Blattaustrieb herrscht Dauer-Dämmerlicht. Davon profitieren diejenigen, die mit den Verhältnissen in den bodennahen Bereichen zurechtkommen. Eine geringere Konkurrenz mindert den Druck auf ihre ökologische Nische und begünstigt so ihr Überleben. Sonnenhungrigen Arten bleiben nur die Baumkronen.

Die Analyse der Bodenfallenbeifänge zeigt eine auffällige Artenvielfalt bei Käfern, die höhere Ansprüche an Feuchtigkeit in ihrer Umgebung stellen z.B: *Hydrophilidae*, *Hydraenidae*, *Pselaphidae* und eine geringe Zahl bei denen, die trockene Biotope bevorzugen z.B: *Curculionidae*, *Cicindelidae*, *Staphylinidae*.

5.2 Beispiele für die selektive Wirkung der Biotopbedingungen

An der mit den meisten Arten vertretenen Ordnung, der *Diptera*, lässt sich das gut nachvollziehen. Von den bisher bestimmten 210 Arten entfällt etwa ein Viertel (50 Arten) auf die Schwebfliegen. Es kann nicht überraschen, dass die an Wasser oder Feuchflächen gebundenen Arten üppig vertreten sind. Dazu zählen zum einen Arten aus den Gattungen *Eristalis*, *Helophilus* und *Myathropa*, deren Larven im Wasser leben, andererseits Feuchflächen-Bewohner aus den Gattungen *Platycheirus*, *Neoascia*, *Sphagina*, *Chrysogaster*, *Parasyrphus* und *Melangyna*. Eine weitere Gruppe sind "Holzarten" aus den Gattungen *Xylota*, *Temnostoma*, *Sericomyia*, *Brachomyia*, *Brachyopa*. Es fällt auf, dass die sonst im Freiland so häufigen Gattungen *Syrphus*, *Episyrphus*,

Cheilosia, *Chrysotoxum*, *Sphaerophoria* u.v.m. spärlich oder gar nicht vertreten sind. Blattläuse scheinen das ständig feuchte Mikroklima nicht so gut zu vertragen. Denn diejenigen Schwebfliegen, deren Larven Blattläuse fressen, sind im Erlenbruch in der Minderzahl. Im offenen Gebiet sind die Verhältnisse umgekehrt.

Ebenfalls viele Feuchtflächen-Bewohner konnten bei den Schnaken und ihren nächsten Verwandten nachgewiesen werden, darunter einige seltene Vertreter.

Familien, die in Trockenrasen das Gros der Arten stellen, wie z.B. Raubfliegen (*Asilidae*), Dickkopffliegen (*Conopidae*), echte Fliegen (*Muscidae*), Bohrfliegen (*Tephritidae*), Halmfliegen (*Chloropidae*) und viele andere fehlen weitgehend im Spektrum.

Bei den Käfern lassen sich Parallelen dazu finden. Die festgestellten Bockkäfer (*Cerambycidae* 8), Blattkäfer (*Chrysomelidae* 7), Rüsselkäfer (*Curculionidae* 10) und Marienkäfer (*Coccinellidae* 8) sind Walddiere.

In den Nachweisen aus den Bodenfallen von A. Niedling sind die 9 Hydrophilidenarten auffällig (für die besonders aussagekräftigen Laufkäfer siehe Beitrag von A. Niedling).

Bei den Schmetterlingen sind eine Reihe von Familien nur mit wenigen Arten präsent. Dazu zählen die Spinner (*Lymantriidae*, *Saturniidae*, *Notodontidae* u.a.), die Schwärmer (*Sphingidae*), die Dickkopffalter (*Hesperidae*) und etliche Tagfalter. Um hier genauere Aussagen zu machen, müsste man erheblich mehr Zeit investieren.

Unter den anderen Insektenordnungen lassen sich Tiere finden, deren Vorkommen in der Brucker Lache zumindest bemerkenswert ist. Hingewiesen sei auf die bunte Köcherfliege *Hagenella clathrata*, die schwarze Heidelibelle *Sympetrum danae* und die Goldschrecke *Chrysochraon dispar*.

6 Danksagung

Dank gebührt der Stadtparkasse Erlangen, die mit ihrer finanziellen Unterstützung den Wunsch zur Untersuchung motiviert hat. Ebenfalls Dank an Herrn Dr. Pröbstle vom Forstamt Erlangen, der den Vorschlag wohlwollend unterstützt, den Förderantrag präzisiert und so die Zuteilung wesentlich gefördert hat.

Wir danken Herrn Brünner, der mit Karten und Organisationen im Hintergrund den Einstieg in die Untersuchungen erleichtert hat.

7 Schluss

Wie unsere Untersuchungen zeigen konnten, beherbergt die Brucker Lache eine ganze Reihe besonderer Arten. Sie trägt folglich nicht nur aus botanischer Sicht ihren Schutzstatus zu Recht. Aus dem Blickwinkel der Entomologen kann dies nur bestätigt werden.

Erstaunlich und wohl auch überraschend ist dieser Befund, weil das Schutzgebiet unmittelbar am Rande der Großstadt Erlangen liegt und als Naherholungsraum intensiv genutzt wird.

Titze schrieb 1969:

"Die Einmaligkeit dieses Erlenwaldes Brucker Lache liegt in seiner Unberührtheit und Größe. Er beherbergt eine Vielzahl seltener Pflanzen und Tiere, darunter Raritäten ersten Ranges."

Dem können wir uns anschließen.

8 Quellen

Karte: www.park-wald.de/brucker-lache-136492
http://www.pyrgus.de/Cupido_argiades.html
[http://www.tagfalter.net/27 Reinacher Heid Reinach.pdf](http://www.tagfalter.net/27_Reinacher_Heid_Reinach.pdf)
<http://celleheute.de/bund-celle-schmetterlinge-sind-gefahr-det/>
<http://www.digital-nature.de/tierwelt/insekten/nachtfalter/baerenklauwickler/detail/baerenklauwickler.html>
<http://www.natur-in-nrw.de/HTML/Tiere/Insekten/Schwebfliegen/TSW-15.html>
<http://www.natur-in-nrw.de/HTML/Links>. Zusammenstellung von internet-Adressen !!!
[http://www.diptera.info/downloads/StN Species Accounts Glasgow 2011.pdf](http://www.diptera.info/downloads/StN_Species_Accounts_Glasgow_2011.pdf)
[www.wikipedia.org/wiki/geringelte Mordwanze](http://www.wikipedia.org/wiki/geringelte_Mordwanze)
<http://www.kreis.aw-online.de/kvar/VT/hjb2004/hjb2004.26.htm>
[www.trauermantel.de/nymphalis antiope distribution germany.htm](http://www.trauermantel.de/nymphalis_antiope_distribution_germany.htm)
[http://www.trauermantel.de/nymphalis antiope my spottings.htm](http://www.trauermantel.de/nymphalis_antiope_my_spotting.htm)
<http://www.thewcg.org.uk/orsodacnidae/0523.htm>
<http://www.natur-in-nrw.de/HTML/Tiere/Insekten/Libellen/TL-65.html>
[http://de.wikipedia.org/wiki/Gemeine Strauchschrecke](http://de.wikipedia.org/wiki/Gemeine_Strauchschrecke)
<http://celleheute.de/bund-celle-schmetterlinge-sind-gefahr-det/>
[www.asfv.de/.../walentowski Seiten aus Archiv Heft 3:20004.pdf](http://www.asfv.de/.../walentowski_Seiten_aus_Archiv_Heft_3:20004.pdf)
70 download im Oktober 2012

Amt für Ernährung, Landwirtschaft und Forsten (2012) :Wald- und Forstwirtschaft im Ballungsraum.

Amt für Ernährung, Landwirtschaft und Forsten (2012) Walderlebniszentrum Tennenlohe

Bellmann, H. (1993): Libellen beobachten – bestimmen, Naturbuch Verlag Augsburg, British Chrysomelidae. Entomologists Gazette 32:123-135

Brunner, G. (2005) Die aktuelle Vegetation des Nürnberger Reichswaldes. Untersuchungen zur Pflanzensoziologie und Phytodiversität als Grundlage für den Naturschutz. Dissertation Uni Erlangen.

Cox, M.L. 1981 Notes on the biology of Orsodacne with a subfamily key to the larvae

Erhan, E. and B Theowald (1959): Die Entwicklungsstadien von Tipula (Lunatipula) soosi Mannheims und Peliostigma Schummel (Diptera, Tipulidae) Tijdschrift voor Entomologie 102: 217-221

Erlanger Stadtrecht: (2006) Verordnung über das Naturschutzgebiet "Brucker Lache" Stadt Erlangen

Gatterer, K. & Nezdal, W. (1993) Flora des Regnitzgebietes. – Die Farn- und Blütenpflanzen im zentralen Nordbayern, IHW-Verlag. Eching. 1058 S.

Gößwald, K. (1990) Band 2 Die Waldameise im Ökosystem Wald, ihr Nutzen und ihre Hege. Aula-Verlag Wiesbaden.

Hohner, M. www.spinnen_in_bayern.de dabei: Brucker Lache TK 6432-1 (24 Funde mit 17 Spezies)

Kuhn, K. & K.-Burbach (1998) Libellen in Bayern. Bay.Landesamt f. Umweltschutz. Umer.

Marshall, J.A., E.C.M. Haes (1990): Grasshoppers and allied Insects. Colchester, Essex 254 p

Nezadal, W. & A.Roder (1994) Die Vegetation der Brucker Lache, In: Das Naturschutzgebiet Brucker Lache in Erlangen. Beiträge zum Grundwasser, zum Boden und zur Vegetation. - Mitt. Fränk.Geograph.Ges. 41: 241-261

Recherche sur Galerie Insecte.org

Rheinland-Pfalz, Ministerium für Umwelt und Gesundheit: Geschützte Tiere in Rheinland-Pfalz. Naturschutz-Handbuch, Band 1, Mainz 1982

Schmidl, J., J.Bail, T.Bittner, V.Fröhlich, R.Wiegel: (2009); Arthropoden-Gemeinschaften der Kiefern-Baumkronen als Indikatoren für Naturnähe und Standortbedingungen verschiedener Flächen im Nürnberger Reichswald.- Iwf Bayern

Speight, M.C.D. (2011): Species Accounts of European Syrphidae (Diptera): Syrph the Net. The database of European Syrphidae. Vol 65. Glasgow

Titze, P. (1969) Der Erlensumpfwald im Naturschutzgebiet Brucker Lache im Rahmen seiner Kontakt und Ersatzgesellschaften. – Band 16 der Erlanger Bausteine zur Fränkischen Heimatforschung. 94 S.

Treter U., Schiessl R., Rosner R., Erhardt N., Nezadal W., Roder A. (1994): Das Naturschutzgebiet Brucker Lache bei Erlangen. Beiträge zum Grundwasser, zum Boden und zur Vegetation. – Mitt. Fränk. Geograph. Ges. 31: 205-261

Wallace, I (2011) Species dossier: Hagenella clathrata, Window winged sedge. Buglife. Available at www.buglife.org.uk.

Wendling,W. (2011) Gibt es Unkraut? Zu den fatalen Folgen dieser Bezeichnung

Wendling, Wilhelm: Verzeichnis pflanzenabhängiger (phytophager Tierarten). Altenahr 2002 (Selbstverlag).

Wikipedia (2012) Brucker Lache: [wikipedia.org/wiki/Brucker Lache](http://wikipedia.org/wiki/Brucker_Lache)

Zwölfer: Struktur und Funktion von Hecken in tierökologischer Sicht. In: Verh. d. Ges. f. Ökologie Bd. XVII, 1989, S. 643ff.

Zusatz

Bei den Recherchen im Internet stieß ich auf diese Zusammenstellung der wichtigsten Fraßpflanzen für Schmetterlingsraupen. Wenn man sich die Liste ansieht, stellt man fest, dass viele der hier genannten Pflanzen in der Brucker Lache vertreten sind.

Helga Habekost, Celle <http://celleheute.de/bund-celle-schmetterlinge-sind-gefahrdet/>

Frass-Pflanzen für Schmetterlingsraupen

Ampfer (*Rumex*): Dukatenfalter, Feuerfalter

Brennnessel (*Urtica*): Tagpfauenauge, Distelfalter, Kleiner Fuchs, Admiral, Lankärtchen

Brombeere (*Rubus*): Kaisermantel, Brombeerzipfelfalter, Perlmutterfalter

Disteln (*Carduus, Cirsium* u.a.): Distelfalter, Admiral

Doldenblütler (*Umbelliferae*), z.B. Fenchel, Dill, Wilde Möhre, Möhre: Schwalbeschwanz

Faulbaum (*Rhamnus*): Zitronenfalter

Fetthenne (*Sedum telephium*): Apollo

Flockenblumen (*Centaurea*): Scheckenfalter

Geißblatt (*Lonicera*): Kleiner Eisvogel

Ginster (*Genista*): Bläulinge, Brombeerzipfelfalter

Gräser – z.B. Knäuelgras, Lolch, Pfeifengras, Rispengras, Schmiele, Schwingel, Trespe: verschiedene Augenfalter und Dickkopffalter

Habichtskraut (*Hieracium*): Scheckenfalter
Himbeere (*Rubus*): Kaisermantel, Perlmutterfalter, Brombeerzipfelfalter
Hopfen (*Humulus*): Tagpfauenauge
Kreuzblütler (*Cruciferae*) – z.B. Ackersenf, Kohl, Kresse, Raps, Rüben, Judastaler:
 Weißlinge, Resedafalter, Aurorafalter;
Kronwicke (*Coronilla*): Heufalter, Bläulinge;
Lauchkraut (*Alliaria*): Weißlinge;
Natterkopf (*Echium*): Distelfalter;
Platterbse (*Lathyrus*): Bläulinge;
Schmetterlingsblütler (*Leguminosae*) z.B. Goldregen, Klee, Luzerne, Platterbse, Wicke:
 Senfweißling, Bläulinge, Postillon
Thymian (*Thymus*): Bläulinge;
Veilchen (*Viola*): Kaisermantel, Perlmutterfalter
Wegerich (*Plantago*): Scheckenfalter, Kleiner Maivogel, Feuerfalter
Weg-Rauke (*Sisymbrium*): Weißlinge, Aurorafalter
Weide (*Salix*): Schillerfalter, Trauermantel, Großer Fuchs
Weißdorn (*Crataegus*): Segelfalter, Baumweißling
Wicke (*Vicia*): Heufalter, Senfweißling
Roter Wiesenklee (*Trifolium pratense*): Waldbläuling
Zitterpappel (*Populus tremula*): Großer Eisvogel

Verfasser	Dr. Klaus v.d. Dunk	Rudi Tannert
	Ringstr. 62	Josef-Simon-Str. 52
	91334 Hemhofen	90473 Nürnberg
	k.v.d.dunk@t-online.de	
	Willi Köstler	Leo Weltner
	Christian-Wildner-Str. 31	Kranichweg 19
	90411 Nürnberg	90513 Zirndorf
	Georg Wolfrum	
	Viatistr. 2e	
	90480 Nürnberg	

Bildtafeln



Bild 1



Bild 2

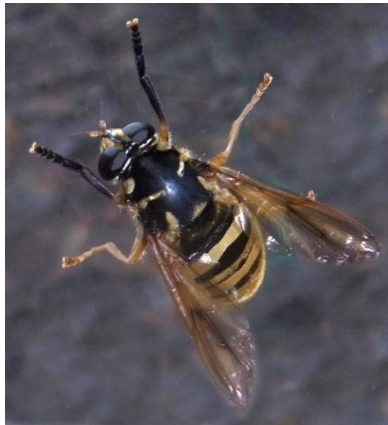


Bild 3



Bild 4



Bild 5



Bild 6



Bild 7



Bild 8



Bild 9



Bild 10



Bild 11

- Bild 1 Schwebfliege *Chalcosyrphus piger*
- Bild 2 Springkraut *Impatiens noli-tangere* mit Wiesenhummel *Bombus pascuorum*
- Bild 3 Holzschwebfliege *Temnostoma vespiforme*
- Bild 4 Bockkäferpaar *Corymbia rubra*
- Bild 5 Trauermantel *Nymphalis antiopa*
- Bild 6 Holzschwebfliege *Brachyopa dorsata* auf Huflattich *Tussilago farfara*
- Bild 7 Märzenecher *Leucojum vernalis*
- Bild 8 Bremse *Heptatoma pellucens*
- Bild 9 Wolfsmilchwanze *Dicranocephalus medius*
- Bild 10 Wildbiene *Leptoglossum* auf Sauerklee *Oxalia acetosella*
- Bild 11 Bunte Köcherfliege *Hagenella clathrata*



Bild 12 zeigt einige Kleinbewohner der Feuchtflächen in der Brucker Lache aus den Bodenfallen von A Niedling (2006)

- 1 Ameisenkäfer *Eucinnus fimetarius* (Scydmenidae)
- 2 rote Spinnmilbe (Actinotrichida, Actinedida)
- 3 Springschwanz (Collembola: Tomocerus)
- 4 Wasserfreundkäfer *Hydraena gracilis* (Hydraenidae)
- 5 Gitterwanze *Dctyosoma* (Tingidae)
- 6 Zwergkäfer *Brachygluta fossulata* (Pselaphidae)
- 7 Wasserfreund *Cercyon atricapillus* (Hydrophilidae)
- 8 Blattkäfer *Phyllotreta vittata* (Chrysomelidae)
- 9 Kurzflügelkäfer *Philonthus* (cf) (Staphylinidae)
- 10 Pilzmücke (Mycetophilidae)

Insektenliste des NSG Brucker Lache zwischen Tennenlohe und Erlangen, Mittelfranken

	Ordnung /Familie	Gattung	Art	Deutscher Name	RL By	RL D	Beobachtet von	Bestimmt von	Funddatum	Fundort
	Auchenorrhyncha									
1	Cercopidae	Aphrophora	alni (Fallén, 1805)	Erienschauzikade			Willi Köstler	Dr.Kl. Von der Dunk	14.08.2012	UG =Untersuchungsgebiet
2	Cercopidae	Philaenus	spumarius (Linnaeus, 1758)	Wiesen-Schauzikade			Dr.Kl. Von der Dunk	Dr.Kl. Von der Dunk	29.08.2012	Franzosenweg
3	Cicadellidae	Allygus	mixtus (Fabricius, 1794)	Gemeine Baumzirpe			Leo Weltner	Leo Weltner	22.07.2012	UG
4	Cicadellidae	Aphrodes	bicincta (Schrank, 1776)	Zwerg-Zikade			Dr.Kl. Von der Dunk	Dr.Kl. Von der Dunk	29.08.2012	Franzosenweg
5	Cicadellidae	Cicadella	viridis (Linnaeus, 1758)	Binsen-Schmuckzikade			Dr.Kl. Von der Dunk	Dr.Kl. Von der Dunk	06.07.2012	UG
6	Cicadellidae	Cicadella	viridis (Linnaeus, 1758)	Binsen-Schmuckzikade			Willi Köstler	Dr.Kl. Von der Dunk	14.08.2012	UG
7	Cicadellidae	Cicadella	viridis (Linnaeus, 1758)	Binsen-Schmuckzikade			Rudi Tannert	Rudi Tannert	29.08.2012	Spielplatz Lichtung
8	Cicadellidae	Eupteryx	urticae (Fabricius, 1803)	Nesselzikade			Dr.Kl. Von der Dunk	Dr.Kl. Von der Dunk	22.07.2012	UG
9	Cicadellidae	Eurhadina	pulchella (Fallén, 1806)	Schöne Efenzikade			Dr.Kl. Von der Dunk	Dr.Kl. Von der Dunk	29.08.2012	Franzosenweg
10	Cicadellidae	lassus	lanio (Linnaeus, 1761)	Braunrote Lederzikade			Dr.Kl. Von der Dunk	Dr.Kl. Von der Dunk	22.07.2012	UG
11	Cicadellidae	Oncopsis	alni (Schrank, 1801)	Erlenbruchzikade			Dr.Kl. Von der Dunk	Dr.Kl. Von der Dunk	29.08.2012	Franzosenweg
12	Cicadellidae	Oncopsis	flavicollis (Linnaeus, 1761)	Birkenmaskenzikade			Dr.Kl. Von der Dunk	Dr.Kl. Von der Dunk	12.08.2012	UG
13	Cixidae	Oxius	nervosus (Linnaeus, 1758)	Gemeine Glasflügelzikade			Dr.Kl. Von der Dunk	Dr.Kl. Von der Dunk	07.05.2012	UG
14	Delphacidae	Stenocranus	mejor (Kirschbaum, 1868)	Graszikade			Dr.Kl. Von der Dunk	Dr.Kl. Von der Dunk	06.07.2012	UG
15	Membracidae	Centrotus	cornutus (Linnaeus, 1758)	Dornzikade			Dr.Kl. Von der Dunk	Dr.Kl. Von der Dunk	27.06.2012	UG
16	Membracidae	Centrotus	cornutus (Linnaeus, 1758)	Dornzikade			Dr.Kl. Von der Dunk	Dr.Kl. Von der Dunk	06.07.2012	UG
	Blattoptera									
17	Ectobiidae	Ectobius	sylvestris (Poda, 1761)	Echte Waldschabe			Leo Weltner	Dr.Kl. Von der Dunk	29.05.2012	UG
	Coleoptera									
18	Atelabidae	Atelabus	nitens (Scopoli, 1763)	Eichenblattroller			Dr.Kl. Von der Dunk	Dr.Kl. Von der Dunk	07.05.2012	UG
19	Buprestidae	Anthaxia	nitidula (Linnaeus, 1758)	Blütenprachtkäfer			Dr.Kl. Von der Dunk	Dr.Kl. Von der Dunk	02.07.2013	Spielplatz Lichtung
20	Buprestidae	Anthaxia	quadripunctata (Linnaeus, 1758)	Vierpunkt Kiefernprachtkäfer			Dr.Kl. Von der Dunk	Dr.Kl. Von der Dunk	27.06.2012	UG
21	Buprestidae	Buprestis	rustica Linnaeus, 1758	Nadelholz-Prachtkäfer			Dr.Kl. Von der Dunk	Dr.Kl. Von der Dunk	27.06.2012	UG
22	Byturidae	Byturus	tomentosus (De Geer, 1774)	Himbeerkäfer			Dr.Kl. Von der Dunk	Dr.Kl. Von der Dunk	14.08.2012	UG
23	Cantharidae	Cantharis	obscura Linnaeus, 1758	Dunkler Fliegenkäfer			Dr.Kl. Von der Dunk	Dr.Kl. Von der Dunk	07.05.2012	UG
24	Cantharidae	Cantharis	pellucida Fabricius, 1792	Soldatenkäfer			Dr.Kl. Von der Dunk	Dr.Kl. Von der Dunk	29.05.2012	UG
25	Cantharidae	Cantharis	pellucida Fabricius, 1792	Soldatenkäfer			Dr.Kl. Von der Dunk	Dr.Kl. Von der Dunk	07.05.2012	UG
26	Cantharidae	Cantharis	rustica Fallén, 1807	Soldatenkäfer			Dr.Kl. Von der Dunk	Dr.Kl. Von der Dunk	29.05.2012	UG
27	Cantharidae	Rhagonycha	fulva (Scopoli, 1763)	Rotgelber Weichkäfer			Dr.Kl. Von der Dunk	Dr.Kl. Von der Dunk	07.05.2012	UG
28	Cantharidae	Rhagonycha	fulva (Scopoli, 1763)	Rotgelber Weichkäfer			Dr.Kl. Von der Dunk	Dr.Kl. Von der Dunk	14.08.2012	UG
29	Cantharidae	Rhagonycha	ignosa (O.F. Müller, 1764)	Bleicher Fliegenkäfer			Dr.Kl. Von der Dunk	Dr.Kl. Von der Dunk	07.05.2012	UG
30	Cantharidae	Rhagonycha	ignosa (O.F. Müller, 1764)	Bleicher Fliegenkäfer			Dr.Kl. Von der Dunk	Dr.Kl. Von der Dunk	27.06.2012	UG
31	Cantharidae	Rhagonycha	ignosa (O.F. Müller, 1764)	Bleicher Fliegenkäfer			Dr.Kl. Von der Dunk	Dr.Kl. Von der Dunk	06.07.2012	UG

32	Carabidae	Amara	Amara	cf. aenea (De Geer, 1774)	Erzfarbener Kanalkäfer		Dr. Kl. Von der Dunk	Dr. Kl. Von der Dunk	09.04.2012	UG
33	Carabidae	Amara	Amara	familiaris (Duf., 1812)	Gelbbeiniger Kanalkäfer		Leo Weltner	Leo Weltner	23.03.2012	UG Franzosenweg
34	Carabidae	Abax	Abax	parallelepipedus (Pill. Mitt., 1783)	Laufkäfer		Andreas Nedling	Andreas Nedling	5., 6. 1995, 96	BF Niedling
35	Carabidae	Carabus	Carabus	problematicus Herbst, 1786	Blauvioletter Waldlaufkäfer	V	Dr. Kl. Von der Dunk	Dr. Kl. Von der Dunk	29.08.2012	UG Franzosenweg
36	Carabidae	Carabus	Carabus	granulatus Linnaeus, 1758	Laufkäfer		Dr. Kl. Von der Dunk	Dr. Kl. Von der Dunk	08.05.2012	Westrand
37	Carabidae	Dyschirius	Dyschirius	substriatus (Duf., 1812)	Laufkäfer		Andreas Nedling	Andreas Nedling	5., 6. 1995, 96	BF Niedling
38	Carabidae	Elaphrus	Elaphrus	cupreus Duf., 1812	Laufkäfer		Andreas Nedling	Andreas Nedling	5., 6. 1995, 96	BF Niedling
39	Carabidae	Poecilus	Poecilus	versicolor (Sturm, 1824)	Kupferfarbener Buntgrabläufer		Dr. Kl. Von der Dunk	Dr. Kl. Von der Dunk	09.04.2012	UG
40	Carabidae	Pterostichus	Pterostichus	minor (Gyll., 1827)	kl. Grabkäfer		Andreas Nedling	Andreas Nedling	5., 6. 1995, 96	BF Niedling
41	Carabidae	Pterostichus	Pterostichus	melanarius (Miger, 1798)	Gemeiner Grabkäfer		Dr. Kl. Von der Dunk	Dr. Kl. Von der Dunk	08.05.2012	UG
42	Carabidae	Pterostichus	Pterostichus	niger (Schall, 1783)	Grabkäfer		Dr. Kl. Von der Dunk	Dr. Kl. Von der Dunk	08.05.2012	Westrand
43	Cerambycidae	Agapanthia	Agapanthia	intermedia (Ganglbauer, 1884)	Langhaar Scheckhornbock	3	Dr. Kl. Von der Dunk	Dr. Kl. Von der Dunk	07.05.2012	UG
44	Cerambycidae	Anastrangalia	Anastrangalia	sanguinolenta (Linnaeus, 1761)	Blutroter Halsbock		Dr. Kl. Von der Dunk	Dr. Kl. Von der Dunk	07.05.2012	UG
45	Cerambycidae	Clytus	Clytus	arietis (Linnaeus, 1758)	Echter Widderbock		Leo Weltner	Leo Weltner	29.05.2012	UG
46	Cerambycidae	Corymbia	Corymbia	rubra (Linnaeus, 1758)	Rothalsbock		Dr. Kl. Von der Dunk	Dr. Kl. Von der Dunk	14.08.2012	UG
47	Cerambycidae	Oberrea	Oberrea	oculata (Linnaeus, 1758)	Weiden-Schmalbock		Dr. Kl. Von der Dunk	Dr. Kl. Von der Dunk	07.05.2013	Westrand
48	Cerambycidae	Obrium	Obrium	brunneum (Fabricius, 1792)	Gemeiner Reisigbock		Leo Weltner	Leo Weltner	29.05.2012	UG
49	Cerambycidae	Rhagium	Rhagium	inquisitor (Linnaeus, 1758)	Kleiner Zangenbock		Dr. Kl. Von der Dunk	Dr. Kl. Von der Dunk	20.04.2012	UG
50	Cerambycidae	Stenurella	Stenurella	melanura (Linnaeus, 1758)	Kleiner Schmalbock		Dr. Kl. Von der Dunk	Dr. Kl. Von der Dunk	07.05.2012	UG
51	Chrysomelidae	Agelastica	Agelastica	alni (Linnaeus, 1758)	Blauer Erlenblattkäfer		Dr. Kl. Von der Dunk	Dr. Kl. Von der Dunk	29.05.2012	Westrand
52	Chrysomelidae	Donacia	Donacia	aquatica (Linnaeus, 1758)	Schilfkäfer		Dr. Kl. Von der Dunk	Dr. Kl. Von der Dunk	07.05.2013	Westrand
53	Chrysomelidae	Galeruca	Galeruca	tanacetii (Linnaeus, 1758)	Reinfarn-Blattkäfer		Willi Köstler	Dr. Kl. Von der Dunk	30.09.2012	UG
54	Chrysomelidae	Galerucella	Galerucella	grisea (Joann., 1867)	Blattkäfer		Andreas Nedling	Dr. Kl. Von der Dunk	5., 6. 1995, 96	BF Niedling
55	Chrysomelidae	Gonociona	Gonociona	viminalis (Linnaeus, 1758)	Korbweiden-Blattkäfer		Dr. Kl. Von der Dunk	Dr. Kl. Von der Dunk	27.06.2012	UG
56	Chrysomelidae	Lema	Lema	cyanea (Linnaeus, 1758)	Distelhähnchen		Dr. Kl. Von der Dunk	Dr. Kl. Von der Dunk	09.04.2012	UG
57	Chrysomelidae	Longitarsus	Longitarsus	melanocephalus (De Geer, 1775)	Erdflöhen		Andreas Nedling	Dr. Kl. Von der Dunk	5., 6. 1995, 96	BF Niedling
58	Chrysomelidae	Longitarsus	Longitarsus	obliteratus (Rech., 1847)	Erdflöhen		Andreas Nedling	Dr. Kl. Von der Dunk	5., 6. 1995, 96	BF Niedling
59	Chrysomelidae	Orsodacne	Orsodacne	cerasi (Linnaeus, 1758)	Kirschblattähnchen		Dr. Kl. Von der Dunk	Dr. Kl. Von der Dunk	20.04.2012	Parapl. Südende
60	Chrysomelidae	Oulema	Oulema	melanopus (Linnaeus, 1758)	Blattkäfer		Dr. Kl. Von der Dunk	Dr. Kl. Von der Dunk	20.04.2012	UG
61	Chrysomelidae	Phyllotreta	Phyllotreta	exclamationis (Thunb., 1784)	Blattkäfer		Andreas Nedling	Dr. Kl. Von der Dunk	5., 6. 1995, 96	BF Niedling
62	Chrysomelidae	Phyllotreta	Phyllotreta	striolata (Fabricius, 1803) = vittata	Blattkäfer		Andreas Nedling	Dr. Kl. Von der Dunk	5., 6. 1995, 96	BF Niedling
63	Cleridae	Thanasimus	Thanasimus	formicarius (Linnaeus, 1758)	A meisenbuntkäfer		Dr. Kl. Von der Dunk	Dr. Kl. Von der Dunk	20.04.2012	Parapl. Südende
64	Coccinellidae	Adalia	Adalia	bipunctata (Linnaeus, 1758)	Zw eipunkt-Marienkäfer		Dr. Kl. Von der Dunk	Dr. Kl. Von der Dunk	11.04.2012	Franzosenweg
65	Coccinellidae	Adalia	Adalia	bipunctata (Linnaeus, 1758)	Zw eipunkt-Marienkäfer		Dr. Kl. Von der Dunk	Dr. Kl. Von der Dunk	08.05.2012	UG
66	Coccinellidae	Adalia	Adalia	bipunctata (Linnaeus, 1758)	Zw eipunkt-Marienkäfer		Dr. Kl. Von der Dunk	Dr. Kl. Von der Dunk	14.08.2012	UG
67	Coccinellidae	Calvia	Calvia	quatuordecimguttata (Linn., 1758)	14-Punkt-Marienkäfer		Dr. Kl. Von der Dunk	Dr. Kl. Von der Dunk	29.08.2012	Franzosenweg

68	Coccinellidae	Chilocorus	renipustulatus Scriba, 1850)	Nierenfleck-Marienkäfer		Dr.Kl. Von der Dunk	Dr.Kl. Von der Dunk	07.05.2012	UG
69	Coccinellidae	Coccinella	septempunctata Linnaeus, 1758	Siebenpunkt-Marienkäfer		Dr.Kl. Von der Dunk	Dr.Kl. Von der Dunk	07.05.2012	UG
70	Coccinellidae	Coccinella	septempunctata Linnaeus, 1758	Siebenpunkt-Marienkäfer		Dr.Kl. Von der Dunk	Dr.Kl. Von der Dunk	14.08.2012	Franzosenweg
71	Coccinellidae	Exochomus	quadripustulatus (Linnaeus, 1758)	Vierfleck Kugel-Marienkäfer		Leo Weltner	Leo Weltner	23.03.2012	UG
72	Coccinellidae	Harmonia	axyridis (Pallas, 1773)	Aasiatischer Marienkäfer		Rudi Tannert	Rudi Tannert	19.05.2012	Franzosenweg
73	Coccinellidae	Harmonia	axyridis (Pallas, 1773)	Aasiatischer Marienkäfer		Dr.Kl. Von der Dunk	Dr.Kl. Von der Dunk	27.06.2012	UG
74	Coccinellidae	Propylea	quatordecimpunctata (Linn. 1758)	14-Punkt-Marienkäfer		Dr.Kl. Von der Dunk	Dr.Kl. Von der Dunk	11.04.2012	Franzosenweg
75	Coccinellidae	Propylea	quatordecimpunctata (Linn. 1758)	14-Punkt-Marienkäfer		Dr.Kl. Von der Dunk	Dr.Kl. Von der Dunk	07.05.2012	UG
76	Coccinellidae	Propylea	quatordecimpunctata (Linn. 1758)	14-Punkt-Marienkäfer		Dr.Kl. Von der Dunk	Dr.Kl. Von der Dunk	08.05.2012	UG
77	Coccinellidae	Psyllobora	vigintiduopunctata (Linnaeus, 1758)	22-Punkt-Marienkäfer		Dr.Kl. Von der Dunk	Dr.Kl. Von der Dunk	07.05.2012	UG
78	Coccinellidae	Psyllobora	vigintiduopunctata (Linnaeus, 1758)	22-Punkt-Marienkäfer		Dr.Kl. Von der Dunk	Dr.Kl. Von der Dunk	27.06.2012	UG
79	Cryptophagidae	Atomaria	fuscata (Schönherr, 1808)	Familie Schimmelkäfer		Leo Weltner	Leo Weltner	24.08.2012	Gasthaus Wied
80	Cryptophagidae	Crypophagus	pilosus Gyll., 1827	Schimmelkäfer		Andreas Nieding	Dr.Kl. Von der Dunk	5.6.1995, 96	BF Andreas Nieding
81	Curculionidae	Gionus	hortulanus (Fourcroy, 1785)	Zwerg-Nase		Dr.Kl. Von der Dunk	Dr.Kl. Von der Dunk	14.08.2012	UG
82	Curculionidae	Gionus	scrophulariae (Linnaeus, 1758)	Weißstirn-Braunwurzschaber		Dr.Kl. Von der Dunk	Dr.Kl. Von der Dunk	06.07.2012	UG
83	Curculionidae	Gionus	scrophulariae (Linnaeus, 1758)	Weißstirn-Braunwurzschaber	V	Dr.Kl. Von der Dunk	Dr.Kl. Von der Dunk	14.08.2012	UG
84	Curculionidae	Hylobius	abietis (Linnaeus, 1758)	Fichtenrüsselkäfer		Dr.Kl. Von der Dunk	Dr.Kl. Von der Dunk	20.04.2012	UG
85	Curculionidae	Hypera	zollus (Scopoli, 1763)	Gespinstrüßler		Dr.Kl. Von der Dunk	Dr.Kl. Von der Dunk	29.08.2012	Franzosenweg
86	Curculionidae	Mononychus	punctumalbum (Herbst, 1784)	Schwertlilienrüßler		Dr.Kl. Von der Dunk	Dr.Kl. Von der Dunk	14.06.2012	UG
87	Curculionidae	Otiorynchus	rugosotriatus (Goeze, 1777)	Wurzelrüßler		Dr.Kl. Von der Dunk	Dr.Kl. Von der Dunk	06.09.2012	UG
88	Curculionidae	Phyllobius	betulinus (Bechstein & Scharf, 1805)	Kiefernrüßler		Dr.Kl. Von der Dunk	Dr.Kl. Von der Dunk	07.05.2012	UG
89	Curculionidae	Sitona	lineatus (Linnaeus, 1758)	Linierrüßler		Andreas Nieding	Dr.Kl. Von der Dunk	5.6.1995, 96	BF Andreas Nieding
90	Curculionidae	Sitona	sulcifrons (Thmberg, 1798)	Furchenkopf-Blattrandrüßler		Andreas Nieding	Dr.Kl. Von der Dunk	5.6.1995, 96	BF Andreas Nieding
91	Elateridae	Actenicerus	cf. sjaelandicus (Müller, 1764)	Familie Schnellkäfer		Georg Wolfrum	Rudi Tannert	19.05.2012	
92	Elateridae	Ampedus	balteatus (Linnaeus, 1758)	Gegürtelter Schnellkäfer		Dr.Kl. Von der Dunk	Dr.Kl. Von der Dunk	07.05.2012	UG
93	Elateridae	Ampedus	sanguineus (Linnaeus, 1758)	Blutroter Schnellkäfer		Dr.Kl. Von der Dunk	Dr.Kl. Von der Dunk	13.07.2012	UG
94	Elateridae	Athous	haemorrhoidalis (Fabricius, 1801)	Rotbauch-Schnellkäfer		Dr.Kl. Von der Dunk	Dr.Kl. Von der Dunk	07.05.2012	UG
95	Elateridae	Denticollis	linearis (Linnaeus, 1758)	Zahnhaals-Schnellkäfer		Dr.Kl. Von der Dunk	Dr.Kl. Von der Dunk	07.05.2012	UG
96	Elateridae	Prosternon	tesselatum (Linnaeus, 1758)	Schnellkäfer		Andreas Nieding	Dr.Kl. Von der Dunk	5.6.2006	BF Andreas Nieding
97	Erotylidae	Tritona	bipustulata Fabricius, 1775	Platzkäfer		Andreas Nieding	Dr.Kl. Von der Dunk	5.6.1995, 96	BF Andreas Nieding
99	Geotrupidae	Anoplotrupes	stercorosus (Scriba, 1791)	Waldmistkäfer		Leo Weltner	Leo Weltner	10.04.2012	UG
100	Geotrupidae	Anoplotrupes	stercorosus (Scriba, 1791)	Waldmistkäfer		Dr.Kl. Von der Dunk	Dr.Kl. Von der Dunk	08.05.2012	UG
101	Geotrupidae	Anoplotrupes	stercorosus (Scriba, 1791)	Waldmistkäfer		Dr.Kl. Von der Dunk	Dr.Kl. Von der Dunk	06.07.2012	UG
102	Geotrupidae	Trypocopris	vernalis (Linnaeus, 1758)	Frühlingsmistkäfer		Dr.Kl. Von der Dunk	Dr.Kl. Von der Dunk	20.04.2012	Parkpl. Südende
103	Geotrupidae	Odontaeus	armiger (Scopoli, 1772)	Mistkäfer		Andreas Nieding	Dr.Kl. Von der Dunk	5.6.1995, 96	BF Andreas Nieding
104	Hydraenidae	Hydraena	gracilis Germ., 1824	Palpenkäfer		Andreas Nieding	Dr.Kl. Von der Dunk	5.6.1995, 96	BF Andreas Nieding

105	Hydraenidae	Hydraena	palustris Er., 1837	Palpenkäfer			Andreas Nieding	Dr.Kl. Von der Dunk	5.,6. 1995, 96	BF Andreas Nieding
106	Hydrophilidae	Cercion	atricapillus (Mrsh., 1802)	Wasserfreund			Andreas Nieding	Dr.Kl. Von der Dunk	5.,6. 1995, 96	BF Andreas Nieding
107	Hydrophilidae	Cercion	pygmaeus (Ill. 1801)	Wasserfreund			Andreas Nieding	Dr.Kl. Von der Dunk	5.,6. 1995, 96	BF Andreas Nieding
108	Hydrophilidae	Helophorus	brevipalpis Bedel, 1881	Wasserfreund			Andreas Nieding	Dr.Kl. Von der Dunk	5.,6. 1995, 96	BF Andreas Nieding
109	Hydrophilidae	Helophorus	dorsalis (Marsh., 1802)	Wasserfreund		G	Andreas Nieding	Dr.Kl. Von der Dunk	5.,6. 1995, 96	BF Andreas Nieding
110	Hydrophilidae	Helophorus	pumilio Er., 1837	Wasserfreund			Andreas Nieding	Dr.Kl. Von der Dunk	5.,6. 1995, 96	BF Andreas Nieding
111	Hydrophilidae	Hydrobius	fuscipes (Linnaeus, 1758)	Braunfüßiger Wasserkäfer			Leo Weltner	Leo Weltner	23.03.2012	UG
112	Hydrophilidae	Laccobius	minutus (Linnaeus 1758)	Wasserfreund			Andreas Nieding	Dr.Kl. Von der Dunk	5.,6. 1995, 96	BF Andreas Nieding
113	Hydrophilidae	Plagiostenum	betulaephagus	Wasserfreund			Andreas Nieding	Dr.Kl. Von der Dunk	5.,6. 1995, 96	BF Andreas Nieding
114	Lagriidae	Lagria	hirta (Linnaeus, 1758)	Wollkäfer			Dr.Kl. Von der Dunk	Dr.Kl. Von der Dunk	14.08.2012	UG
115	Latridiidae	Enicmus	transversus (Oliv., 1790)	Moderkäfer			Andreas Nieding	Dr.Kl. Von der Dunk	5.,6. 1995, 96	BF Andreas Nieding
116	Malachiidae	Anthocomus	bipunctatus (Harrer, 1784)	Zw eipunkt-Warzenkäfer			Dr.Kl. Von der Dunk	Dr.Kl. Von der Dunk	07.05.2012	UG
117	Malachiidae	Malachius	bipustulatus (Linnaeus, 1758)	Zw effleckiger Zipfelkäfer			Dr.Kl. Von der Dunk	Dr.Kl. Von der Dunk	07.05.2012	UG
118	Meloidae	Meloe	proscarabaeus Linnaeus, 1758	Ölkäfer		3	Dr.Kl. Von der Dunk	Dr.Kl. Von der Dunk	06.05.2013	
119	Melyridae	Dasytes	plumbeus (Müller, 1776)	Bleischw arzer Wollhaarkäfer			Leo Weltner	Dr.Kl. Von der Dunk	29.05.2012	UG
120	Necrophoridae	Necrophorus	vespillo (Linnaeus, 1758)	Totengräber			Andreas Nieding	Dr.Kl. Von der Dunk	5.,6. 1995, 96	BF Andreas Nieding
121	Nitidulidae	Epuraea	unicolor (Olivier, 1790)	Glanzkäfer			Andreas Nieding	Dr.Kl. Von der Dunk	5.,6. 1995, 96	BF Andreas Nieding
122	Nitidulidae	Meligethes	aeneus (Fabricius, 1775)	Rapsglanzkäfer			Leo Weltner	Leo Weltner	10.04.2012	Franzosenweg
123	Nitidulidae	Meligethes	aeneus (Fabricius, 1775)	Rapsglanzkäfer			Dr.Kl. Von der Dunk	Dr.Kl. Von der Dunk	20.04.2012	Parkpl. Südende
124	Oedemeridae	Chrysanthia	viridissima (Linnaeus, 1758)	Scheinbockkäfer			Dr.Kl. Von der Dunk	Dr.Kl. Von der Dunk	06.05.2013	Spielplatz Lichtung
125	Oedemeridae	Oedemera	lurida (Marsh., 1802) = gracilis	Grünlicher Scheinbockkäfer			Dr.Kl. Von der Dunk	Dr.Kl. Von der Dunk	29.05.2012	UG
126	Pselaphidae	Brachygluta	fossulata (Reichenbach, 1816)	Zw ergkäfer			Andreas Nieding	Dr.Kl. Von der Dunk	5.,6. 1995, 96	BF Andreas Nieding
127	Pselaphidae	Euplectus	punctatus Muls., 1861	Zw ergkäfer			Andreas Nieding	Dr.Kl. Von der Dunk	5.,6. 1995, 96	BF Andreas Nieding
128	Pselaphidae	Pselaphus	heisei Herbst, 1792	Zw ergkäfer			Andreas Nieding	Dr.Kl. Von der Dunk	5.,6. 1995, 96	BF Andreas Nieding
129	Ptiliidae	Ptenidium	pusillum (Gyll., 1808)	Federflügler			Andreas Nieding	Dr.Kl. Von der Dunk	5.,6. 1995, 96	BF Andreas Nieding
130	Pyrochroidae	Schizotus	pectinicornis (Linnaeus, 1758)	Orangefarbener Feuerkäfer			Dr.Kl. Von der Dunk	Dr.Kl. Von der Dunk	29.05.2012	UG
131	Rhynchitidae	Deporaus	betulae (Linnaeus, 1758)	Birkenblattroller			Dr.Kl. Von der Dunk	Dr.Kl. Von der Dunk	06.07.2012	UG
132	Scarabaeidae	Aphodius	prodromus (Brahm, 1790)	Dungkkäfer			Andreas Nieding	Dr.Kl. Von der Dunk	5.,6. 1995, 96	BF Andreas Nieding
133	Scarabaeidae	Aphodius	ater (De Geer, 1774)	Dungkkäfer			Andreas Nieding	Dr.Kl. Von der Dunk	5.,6. 1995, 96	BF Andreas Nieding
134	Scarabaeidae	Cetonia	aurata (Linnaeus, 1761)	Goldglänzender Rosenkäfer			Dr.Kl. Von der Dunk	Dr.Kl. Von der Dunk	29.05.2012	UG
135	Scarabaeidae	Phyllopertha	horticola (Linnaeus, 1758)	Gartenlaubkäfer			Leo Weltner	Leo Weltner	29.05.2012	UG
136	Scarabaeidae	Serica	brunna (Linnaeus, 1758)	Rotbrauner Laubkäfer			Dr.Kl. Von der Dunk	Dr.Kl. Von der Dunk	29.08.2012	Franzosenweg
137	Scirtidae	Elodes	marginata (Fabricius, 1798)	Sumpffieberkäfer			Andreas Nieding	Dr.Kl. Von der Dunk	5.,6. 1995, 96	BF Andreas Nieding
138	Scraptiidae	Anaspis	rufilabris (Gyllenthal, 1827)	Familie Seidenkäfer			Leo Weltner	Leo Weltner	29.05.2012	UG
139	Scydmaenidae	Euconnus	finetarius (Chaud., 1845)	Ameisenkäfer			Andreas Nieding	Dr.Kl. Von der Dunk	5.,6. 1995, 96	BF Andreas Nieding
140	Silphidae	Oiceoptoma	thoracica (Linnaeus, 1758)	Rothhaarige Sliphe			Dr.Kl. Von der Dunk	Dr.Kl. Von der Dunk	20.04.2012	Parkpl. Südende

141	Silphidae	Oiceoptoma	thoracica (Linnaeus, 1758)	Rothhaarige Silphe			Dr.Kl. Von der Dunk	Dr.Kl. Von der Dunk	07.05.2012	UG
142	Silphidae	Silpha	obscura Linnaeus, 1758	Flachstreifiger Aaskäfer			Dr.Kl. Von der Dunk	Dr.Kl. Von der Dunk	20.04.2012	Parkpl. Südende
143	Silphidae	Silpha	obscura Linnaeus, 1758	Flachstreifiger Aaskäfer			Dr.Kl. Von der Dunk	Dr.Kl. Von der Dunk	08.05.2012	UG
144	Staphylinidae	Anotylus	rugosus (Fabricius, 1775)	Kurzflügler			Andreas Nieding	Dr.Kl. Von der Dunk	5.6.1995, 96	BF Andreas Nieding
145	Staphylinidae	Oxytelus	sculptus Grav., 1806	Kurzflügler			Andreas Nieding	Dr.Kl. Von der Dunk	5.6.1995, 96	BF Andreas Nieding
146	Staphylinidae	Ocyopus	pedator (Grav., 1802)	Kurzflügler			Andreas Nieding	Dr.Kl. Von der Dunk	5.6.1995, 96	BF Andreas Nieding
147	Staphylinidae	Omalium	rivulare (Payk., 1789)	Kurzflügler			Andreas Nieding	Dr.Kl. Von der Dunk	5.6.1995, 96	BF Andreas Nieding
148	Staphylinidae	Philonthus	quisquiliarius (Gyll., 1810)	Kurzflügler			Andreas Nieding	Dr.Kl. Von der Dunk	5.6.1995, 96	BF Andreas Nieding
149	Staphylinidae	Philonthus	pollitus (Linnaeus, 1758)	Kurzflügler			Dr.Kl. Von der Dunk	Dr.Kl. Von der Dunk	09.04.2012	UG
150	Staphylinidae	Tachinus	finetarius Grav., 1802	Kurzflügler			Andreas Nieding	Dr.Kl. Von der Dunk	5.6.1995, 96	BF Andreas Nieding
151	Staphylinidae	Tachinus	proximus Kr., 1855	Kurzflügler			Andreas Nieding	Dr.Kl. Von der Dunk	5.6.1995, 96	BF Andreas Nieding
152	Staphylinidae	Tachyporus	nitidulus (Fabricius, 1781)	Kurzflügler			Andreas Nieding	Dr.Kl. Von der Dunk	5.6.1995, 96	BF Andreas Nieding
153	Staphylinidae	Xantholinus	linearis (Oliv., 1795)	Kurzflügler			Andreas Nieding	Dr.Kl. Von der Dunk	5.6.1995, 96	BF Andreas Nieding
154	Tenebrionidae	Nalassus	laevioctostriatus (Goeze, 1777)	Dunkelkäfer			Dr.Kl. Von der Dunk	Dr.Kl. Von der Dunk	06.05.2013	Weststrand
155	Trogositidae	Nemosoma	elongatum (Linnaeus, 1761)	Jagdkäfer			Dr.Kl. Von der Dunk	Dr.Kl. Von der Dunk	07.05.2012	UG
	Dermaptera									
156	Forficulidae	Forficula	auricularia (Linnaeus 1758)	Gemeiner Ohrwurm			Dr.Kl. Von der Dunk	Dr.Kl. Von der Dunk	07.05.2012	UG
157	Forficulidae	Apterygida	media (Semenow, 1903)	Gebüschohrwurm			Dr.Kl. Von der Dunk	Dr.Kl. Von der Dunk	06.05.2013	Weststrand
	Diptera									
158	Anisopodidae	Sylwicola	fenestralis (Scopoli, 1763)	Gemeine Fenstermücke			Dr.Kl. Von der Dunk	Dr.Kl. Von der Dunk	08.05.2012	UG
159	Anisopodidae	Sylwicola	fenestralis (Scopoli, 1763)	Gemeine Fenstermücke			Dr.Kl. Von der Dunk	Dr.Kl. Von der Dunk	07.05.2012	UG
160	Anthomyiidae	Della	floralis (Fallén, 1824)	Große Kohlflege			Dr.Kl. Von der Dunk	Dr.Kl. Von der Dunk	20.04.2012	UG
161	Asilidae	Choerades	marginata (Linnaeus 1758)	Raubfliege			Dr.Kl. Von der Dunk	Dr.Kl. Von der Dunk	05.06.2013	Spielplatz Lichtung
162	Asilidae	Dioctria	hyalipennis (Fabricius, 1794)	Raubfliege			Dr.Kl. Von der Dunk	Dr.Kl. Von der Dunk	05.06.2013	Franzosenweg
163	Asilidae	Dioctria	rufipes (De Geer 1776)	Raubfliege			Dr.Kl. Von der Dunk	Dr.Kl. Von der Dunk	05.06.2013	Franzosenweg
164	Asilidae	Dysmachus	picipes (Meigen, 1820)	Raubfliege			Dr.Kl. Von der Dunk	Dr.Kl. Von der Dunk	05.06.2013	Spielplatz Lichtung
165	Asilidae	Laphria	flava (Linnaeus, 1761)	Gelbhaar-Raubfliege			Dr.Kl. Von der Dunk	Dr.Kl. Von der Dunk	05.06.2013	Sud-Parkplatz
166	Asilidae	Leptogaster	cylindrica (De Geer, 1776)	Raubfliege			Dr.Kl. Von der Dunk	Dr.Kl. Von der Dunk	05.06.2013	Spielplatz Lichtung
167	Asilidae	Neotamius	socius (Loew, 1871)	Gemeiner Strauchdieb			Dr.Kl. Von der Dunk	Dr.Kl. Von der Dunk	27.06.2012	UG
168	Asilidae	Tolmerus	atricapillus Fallén, 1814)	Gemeine Raubfliege			Dr.Kl. Von der Dunk	Dr.Kl. Von der Dunk	29.08.2012	Franzosenweg
169	Asilidae	Tolmerus	atricapillus Fallén, 1814)	Gemeine Raubfliege			Willi Köstler	Dr.Kl. Von der Dunk	30.09.2012	UG
170	Bibionidae	Biblio	leucopterus (Meigen, 1804)	Haarmücke			Dr.Kl. Von der Dunk	Dr.Kl. Von der Dunk	05.06.2013	Spielplatz Lichtung
171	Bibionidae	Biblio	johannis (Linnaeus, 1767)	Johannis-Haarmücke			Dr.Kl. Von der Dunk	Dr.Kl. Von der Dunk	08.05.2012	UG

172	Bibionidae	Bibio	johannis (Linnaeus, 1767)	Johannis-Haarmücke			Dr.Kl. Von der Dunk	Dr.Kl. Von der Dunk	07.05.2012	UG
173	Bibionidae	Bibio	johannis (Linnaeus, 1767)	Johannis-Haarmücke			Dr.Kl. Von der Dunk	Dr.Kl. Von der Dunk	27.06.2012	UG
174	Bibionidae	Bibio	marci (Linnaeus, 1758)	März-Haarmücke			Dr.Kl. Von der Dunk	Dr.Kl. Von der Dunk	08.05.2012	UG
175	Bibionidae	Diophus	febrilis Linnaeus, 1758)	Dunkelflügelige Haarmücke			Dr.Kl. Von der Dunk	Dr.Kl. Von der Dunk	08.05.2012	UG
176	Bibionidae	Diophus	febrilis Linnaeus, 1758)	Dunkelflügelige Haarmücke			Dr.Kl. Von der Dunk	Dr.Kl. Von der Dunk	07.05.2012	UG
177	Bombyliidae	Anthrax	anthrax (Schrank, 1781)	Trauerschw eber			Dr.Kl. Von der Dunk	Dr.Kl. Von der Dunk	07.05.2012	UG
178	Bombyliidae	Anthrax	varia (Fabricius, 1794)	Kleiner Trauerschw eber			Andreas Niedling	Dr.Kl. Von der Dunk	5.6.1995, 96	BF Andreas Niedling
179	Bombyliidae	Bombylius	discolor Mikan, 1796	Gefleckter Wollschw eber			Dr.Kl. Von der Dunk	Dr.Kl. Von der Dunk	20.04.2012	Parkplatz Süden
180	Bombyliidae	Bombylius	major Linnaeus, 1758	Großer Wollschw eber			Leo Weltner	Leo Weltner	10.04.2012	UG Lacher Weg
181	Bombyliidae	Bombylius	major Linnaeus, 1758	Großer Wollschw eber			Dr.Kl. Von der Dunk	Dr.Kl. Von der Dunk	11.04.2012	Franzosenweg
182	Bombyliidae	Bombylius	major Linnaeus, 1758	Großer Wollschw eber			Rudi Tannert	Rudi Tannert	19.05.2012	Franzosenweg
183	Bombyliidae	Bombylius	venosus Mkan, 1796	Gemeiner Wollschw eber			Dr.Kl. Von der Dunk	Dr.Kl. Von der Dunk	20.04.2012	Parkplatz Süden
184	Bombyliidae	Villa	hottentotta (Linnaeus 1758)	Kugelkopf-Wollschw eber			Dr.Kl. Von der Dunk	Dr.Kl. Von der Dunk	24.08.2012	Westrand
185	Calliphoridae	Calliphora	uralensis (Villiger, 1846)	schw arze Fleischfliege			Dr.Kl. Von der Dunk	Dr.Kl. Von der Dunk	24.08.2012	Westrand
186	Calliphoridae	Calliphora	vicina Robineau-Desvoidy, 1830	Blaue Fleischfliege			Dr.Kl. Von der Dunk	Dr.Kl. Von der Dunk	07.05.2012	UG
187	Calliphoridae	Calliphora	vicina Robineau-Desvoidy, 1830	Blaue Fleischfliege			Dr.Kl. Von der Dunk	Dr.Kl. Von der Dunk	14.08.2012	UG
188	Calliphoridae	Calliphora	vomitaria (Linnaeus, 1758)	Blaue Schmeißfliege			Dr.Kl. Von der Dunk	Dr.Kl. Von der Dunk	07.05.2012	UG
189	Calliphoridae	Lucilia	caesar (Linnaeus, 1758)	Goldfliege			Dr.Kl. Von der Dunk	Dr.Kl. Von der Dunk	14.08.2012	UG
190	Calliphoridae	Lucilia	illustris (Meigen, 1826)	Familie Schmeißfliegen			Dr.Kl. Von der Dunk	Dr.Kl. Von der Dunk	06.07.2012	UG
191	Calliphoridae	Lucilia	sericata (Meigen, 1826)	Familie Schmeißfliegen			Dr.Kl. Von der Dunk	Dr.Kl. Von der Dunk	06.07.2012	UG
192	Calliphoridae	Pollenia	griseotomentosa (Jaccenkovsky, 1944)	Familie Schmeißfliegen			Leo Weltner	Dr.Kl. Von der Dunk	23.03.2012	Franzosenweg
193	Calliphoridae	Pollenia	griseotomentosa (Jaccenkovsky, 1944)	Familie Schmeißfliegen			Leo Weltner	Dr.Kl. Von der Dunk	10.04.2012	Franzosenweg
194	Calliphoridae	Pollenia	rudis (Fabricius, 1794)	Schmeißfliege, Wurrnfliege			Dr.Kl. Von der Dunk	Dr.Kl. Von der Dunk	07.05.2012	UG
195	Cecidomyiidae		spec.	Familie Gallmücken			Leo Weltner	Dr.Kl. Von der Dunk	10.04.2012	UG Lacher Weg
196	Cecidomyiidae		spec.	Familie Gallmücken			Leo Weltner	Dr.Kl. Von der Dunk	24.08.2012	Gasthaus Wied
197	Ceratopogonidae	Culicoides	spec. (viele Arten)	Familie Gnitzen			Dr.Kl. Von der Dunk	Dr.Kl. Von der Dunk	29.05.2012	UG
198	Chironomidae	Chironomus		Familie Zuckmücken			Leo Weltner	Dr.Kl. Von der Dunk	10.04.2012	UG
199	Culicidae	Culex	pipiens pipiens Linnaeus, 1758	Gemeine Stechmücke			Dr.Kl. Von der Dunk	Dr.Kl. Von der Dunk	07.05.2012	UG
200	Culicidae	Culex	pipiens pipiens Linnaeus, 1758	Gemeine Stechmücke			Dr.Kl. Von der Dunk	Dr.Kl. Von der Dunk	14.08.2012	UG
201	Culicidae	Culiseta	annulata (Schrank, 1776)	große Stechmücke			Dr.Kl. Von der Dunk	Dr.Kl. Von der Dunk	07.05.2012	Franzosenweg
202	Culicidae	Aedes	geniculatus (Olivier, 1791)	Fiebertmücke			Andreas Niedling	Dr.Kl. Von der Dunk	5.6.1995, 96	BF Andreas Niedling
203	Dolichopodidae	Dolichopus	discimanus Wahlberg, 1851	Langbeinfliege			Dr.Kl. Von der Dunk	Dr.Kl. Von der Dunk	29.05.2012	UG
204	Dolichopodidae	Dolichopus	nigricornis Meigen, 1824	Langbeinfliege			Leo Weltner	Leo Weltner	29.05.2012	UG
205	Dolichopodidae	Dolichopus	plumipes (Scopoli, 1763)	Langbeinfliege			Andreas Niedling	Dr.Kl. Von der Dunk	5.6.1995, 96	BF Andreas Niedling
206	Dolichopodidae	Dolichopus	ungulatus (Linnaeus, 1758)	Langbeinfliege			Dr.Kl. Von der Dunk	Dr.Kl. Von der Dunk	29.05.2012	UG
207	Dolichopodidae	Dolichopus	ungulatus (Linnaeus, 1758)	Langbeinfliege			Dr.Kl. Von der Dunk	Dr.Kl. Von der Dunk	27.06.2012	UG

208	Dolichopodidae	Dolichopus	ungulatus (Linnaeus, 1758)	Langbeinfliege				Dr.Kl. Von der Dunk	Dr.Kl. Von der Dunk	19.05.2012	UG
209	Dolichopodidae	Medetera	micacea Loew, 1857	Langbeinfliege				Andreas Niedling	Dr.Kl. Von der Dunk	5.6.1995, 96	BF Andreas Niedling
210	Dolichopodidae	Medetera	spec.	Langbeinfliege				Dr.Kl. Von der Dunk	Dr.Kl. Von der Dunk	19.05.2012	UG
211	Dolichopodidae	Neurigona	quadrifasciata (Fabricius, 1781)	Langbeinfliege				Dr.Kl. Von der Dunk	Dr.Kl. Von der Dunk	19.05.2012	Spielplatz Lichtung
212	Dolichopodidae	Neurigona	quadrifasciata (Fabricius, 1781)	Langbeinfliege				Dr.Kl. Von der Dunk	Dr.Kl. Von der Dunk	08.05.2012	UG
213	Dolichopodidae	Poecilobothrus	nobilittatus (Linnaeus, 1761)	Langbeinfliege				Andreas Niedling	Dr.Kl. Von der Dunk	5.6.1995, 96	BF Andreas Niedling
214	Dolichopodidae	Sciapus	platypterus (Fabricius, 1805)	Langbeinfliege				Dr.Kl. Von der Dunk	Dr.Kl. Von der Dunk	08.05.2012	UG
215	Dolichopodidae	Sciapus	platypterus (Fabricius, 1805)	Langbeinfliege				Dr.Kl. Von der Dunk	Dr.Kl. Von der Dunk	19.05.2012	UG
216	Empididae	Empis	stercorea Linnaeus, 1761	Rotbraune Tanzfliege				Dr.Kl. Von der Dunk	Dr.Kl. Von der Dunk	20.04.2012	UG
217	Empididae	Empis	tesselata Fabricius, 1794	schw aze Tanzfliege				Andreas Niedling	Dr.Kl. Von der Dunk	5.6.1995, 96	BF Andreas Niedling
218	Empididae	Empis	trigramma Wiedemann 1822	Dreilini Tanzfliege				Andreas Niedling	Dr.Kl. Von der Dunk	5.6.1995, 96	BF Andreas Niedling
219	Empididae	Hilara	chorica (Fallén, 1816)	Familie Tanzfliegen				Dr.Kl. Von der Dunk	Dr.Kl. Von der Dunk	27.06.2012	UG
220	Empididae	Ragas	unica Walker, 1837	kleineTanzfliege				Andreas Niedling	Dr.Kl. Von der Dunk	5.6.1995, 96	BF Andreas Niedling
221	Empididae	Rhaphomyia	spec.	Familie Tanzfliegen				Dr.Kl. Von der Dunk	Dr.Kl. Von der Dunk	11.04.2012	Franzosenweg
222	Fanniidae	Fannia	monilis (Haliday, 1838)	kl. Stubenfliege				Dr.Kl. Von der Dunk	Dr.Kl. Von der Dunk	29.08.2012	Franzosenweg
223	Fanniidae	Fannia	polychaeta (Stein, 1895)	kl. Stubenfliege				Leo Weltner	Dr.Kl. Von der Dunk	10.04.2012	UG Lacher Weg
224	Heleomycidae	Suillia	affinis (Meigen, 1830)	Scheufliege				Dr.Kl. Von der Dunk	Dr.Kl. Von der Dunk	06.09.2012	UG
225	Heleomycidae	Suillia	affinis (Meigen, 1830)	Scheufliege				Andreas Niedling	Dr.Kl. Von der Dunk	5.6.1995, 96	BF Andreas Niedling
226	Heleomycidae	Suillia	flavifrons (zetterstedt, 1838)	Scheufliege				Andreas Niedling	Dr.Kl. Von der Dunk	5.6.1995, 96	BF Andreas Niedling
227	Heleomycidae	Suillia	variegata (Loew, 1862)	Scheufliege				Dr.Kl. Von der Dunk	Dr.Kl. Von der Dunk	14.08.2012	UG
228	Hybotidae	Hybos	culiciformis (Fabricius, 1775)	Rennfliege				Dr.Kl. Von der Dunk	Dr.Kl. Von der Dunk	06.09.2012	UG
229	Hybotidae	Platypalpus	candicans (Fallen, 1815)	Rennfliege				Andreas Niedling	Dr.Kl. Von der Dunk	5.6.1995, 96	BF Andreas Niedling
230	Keroplastidae	Macrocera	fasciata Meigen, 1804	Langfühlermücke				Dr.Kl. Von der Dunk	Dr.Kl. Von der Dunk	29.05.2012	UG
231	Keroplastidae	Macrocera	phalerata Meigen, 1818	Langfühlermücke				Dr.Kl. Von der Dunk	Dr.Kl. Von der Dunk	29.08.2012	Franzosenweg
232	Lauxaniidae	Lyciella	decempunctata (Fallén, 1820)	Faufliege				Dr.Kl. Von der Dunk	Dr.Kl. Von der Dunk	19.05.2012	UG
233	Lauxaniidae	Mnethia	longipennis (Fabricius, 1794)	Faufliege				Dr.Kl. Von der Dunk	Dr.Kl. Von der Dunk	19.05.2012	UG
234	Lauxaniidae	Peplomysa	litura (Meigen, 1826)	Streifen-Strauchfliege				Dr.Kl. Von der Dunk	Dr.Kl. Von der Dunk	06.07.2012	UG
235	Lauxaniidae	Tricholauxania	praeusta (Fallén, 1820)	Faufliege				Dr.Kl. Von der Dunk	Dr.Kl. Von der Dunk	06.07.2012	UG
236	Limoniidae	Epiphragma	ocellare (Linnaeus, 1761)	Stelzmücke				Dr.Kl. Von der Dunk	Dr.Kl. Von der Dunk	29.05.2012	UG
237	Limoniidae	Limnophila	schranki Oosterbroek 1992 = punctata	Stelzmücke				Dr.Kl. Von der Dunk	Dr.Kl. Von der Dunk	20.04.2012	UG
238	Limoniidae	Limonia	nigropunctata (Schummel, 1829	Stelzmücke				Dr.Kl. Von der Dunk	Dr.Kl. Von der Dunk	20.04.2012	Parkplatz Südende
239	Limoniidae	Limonia	nubeculosa Meigen, 1804	Stelzmücke				Dr.Kl. Von der Dunk	Dr.Kl. Von der Dunk	07.05.2012	UG
240	Limoniidae	Limonia	phragmitidis Schrank, 1781)	Stelzmücke				Leo Weltner	Leo Weltner	13.07.2012	UG
241	Limoniidae	Rhipidia	maculata Meigen 1818	Stelzmücke				Dr.Kl. Von der Dunk	Dr.Kl. Von der Dunk	05.06.2013	Parkplatz Südende
242	Micropezidae	Neria	cibaria (Linnaeus, 1761)	Langbeinfliege				Dr.Kl. Von der Dunk	Dr.Kl. Von der Dunk	19.05.2012	UG
243	Muscidae	Coenosia	tigrina (Fabricius, 1775)	Echte Fliegen				Dr.Kl. Von der Dunk	Dr.Kl. Von der Dunk	14.08.2012	UG

244	Muscidae	Helina	irpuncta (Fallén, 1825)	Echte Fliegen			Dr.Kl. Von der Dunk	Dr.Kl. Von der Dunk	14.08.2012	UG
245	Muscidae	Musca	autumnalis De Geer, 1776	Stallfliege			Dr.Kl. Von der Dunk	Dr.Kl. Von der Dunk	08.05.2012	UG
246	Muscidae	Muscina	levida (Harris, 1780)	Stallfliege			Leo Weltner	Dr.Kl. Von der Dunk	23.03.2012	Franzosenweg
247	Muscidae	Phaonia	angelicae (Scopoli, 1763)	Engelwurz-Hausfliege			Dr.Kl. Von der Dunk	Dr.Kl. Von der Dunk	14.08.2012	UG
248	Muscidae	Phaonia	bitincta (Rondani, 1866)	Echte Fliegen			Leo Weltner	Dr.Kl. Von der Dunk	24.08.2012	Gasthaus Wied
249	Muscidae	Phaonia	pallida (Fabricius, 1787)	Echte Fliegen			Dr.Kl. Von der Dunk	Dr.Kl. Von der Dunk	27.06.2012	UG
250	Muscidae	Phaonia	rufiventris (Scopoli, 1763)	Echte Fliegen			Dr.Kl. Von der Dunk	Dr.Kl. Von der Dunk	27.06.2012	UG
251	Muscidae	Phaonia	rufiventris (Scopoli, 1763)	Echte Fliegen			Leo Weltner	Dr.Kl. Von der Dunk	24.08.2012	Gasthaus Wied
252	Muscidae	Phaonia	subventa (Harris, 1780)	Echte Fliegen			Dr.Kl. Von der Dunk	Dr.Kl. Von der Dunk	14.08.2012	UG
253	Muscidae	Rolletes	lardarius (Fabricius, 1781)	Grauschwarze Hausfliege			Leo Weltner	Dr.Kl. Von der Dunk	10.04.2012	UG Lacher Weg
254	Mycetophilidae	Mycetophila	spec.	Familie Flitzmücken			Leo Weltner	Leo Weltner	24.08.2012	Gasthaus Wied
255	Mycetophilidae	Mycetophila	fungorum (De Geer, 1776)	Familie Flitzmücken			Dr.Kl. Von der Dunk	Dr.Kl. Von der Dunk	13.07.2012	UG
256	Pediciidae	Pedicia	rivosa (Linnaeus, 1758)	große Stelzmücke			Dr.Kl. Von der Dunk	Dr.Kl. Von der Dunk	20.08.2012	UG
257	Pediciidae	Pedicia	rivosa (Linnaeus, 1758)	große Stelzmücke			Leo Weltner	Leo Weltner	24.08.2012	Gasthaus Wied
258	Pipunculidae	Cephalops	vitipes (Zetterstedt, 1838)	Augenfliege			Andreas Niedling	Dr.Kl. Von der Dunk	5.6.1995, 96	BF Andreas Niedling
259	Pipunculidae	Pipunculus	campestris Latreille, 1802	Augenfliege			Dr.Kl. Von der Dunk	Dr.Kl. Von der Dunk	27.06.2012	UG
260	Psilidae	Psila	finetaria (Linnaeus, 1761)	Nackfliege			Dr.Kl. Von der Dunk	Dr.Kl. Von der Dunk	19.05.2012	Spielplatz Lichtung
261	Psilidae	Psila	finetaria (Linnaeus, 1761)	Nackfliege			Dr.Kl. Von der Dunk	Dr.Kl. Von der Dunk	06.07.2012	UG
262	Psychodidae	Pericoma	spec.	Schmeierlingsmücke			Dr.Kl. Von der Dunk	Dr.Kl. Von der Dunk	14.08.2012	UG
263	Psychodidae	Satchelliella	cf. canescens (Meigen, 1818)	Schmeierlingsmücke			Leo Weltner	Dr.Kl. Von der Dunk	24.08.2012	Gasthaus Wied
264	Psychodidae	Satchelliella	palustris (Meigen, 1804)	Schmeierlingsmücke			Leo Weltner	Dr.Kl. Von der Dunk	24.08.2012	Gasthaus Wied
265	Ptychopteridae	Ptychoptera	contaminata (Linnaeus, 1758)	Wiesen-Faltenmücke			Dr.Kl. Von der Dunk	Dr.Kl. Von der Dunk	05.06.2013	Spielplatz-Lichtung
266	Rhagionidae	Chrysopilus	cristatus (Fabricius, 1775) (=auratus)	Schnepfenfliege			Dr.Kl. Von der Dunk	Dr.Kl. Von der Dunk	07.05.2013	Spielplatz Lichtung
267	Rhagionidae	Chrysopilus	splendidus (Meigen, 1820)	Schnepfenfliege			Andreas Niedling	Dr.Kl. Von der Dunk	5.6.1995, 96	BF Andreas Niedling
268	Rhagionidae	Rhagio	lineolus (Meigen, 1820)	Schnepfenfliege			Andreas Niedling	Dr.Kl. Von der Dunk	5.6.1995, 96	BF Andreas Niedling
269	Rhagionidae	Rhagio	maculatus (De Geer, 1776)	Schnepfenfliege			Dr.Kl. Von der Dunk	Dr.Kl. Von der Dunk	29.08.2012	Franzosenweg
270	Rhagionidae	Rhagio	strigosus (Meigen, 1804)	Schnepfenfliege			Dr.Kl. Von der Dunk	Dr.Kl. Von der Dunk	05.06.2013	Spielplatz-Lichtung
271	Rhagionidae	Rhagio	scolopaceus (Linnaeus, 1758)	Schnepfenfliege			Dr.Kl. Von der Dunk	Dr.Kl. Von der Dunk	29.05.2012	UG
272	Rhagionidae	Rhagio	tringarius (Linnaeus, 1758)	Schnepfenfliege			Rudi Tannert	Dr.Kl. Von der Dunk	19.05.2012	Franzosenweg
273	Rhagionidae	Rhagio	tringarius (Linnaeus, 1758)	Schnepfenfliege			Dr.Kl. Von der Dunk	Dr.Kl. Von der Dunk	29.08.2012	Franzosenweg
274	Rhagionidae	Rhagio	vitripennis (Meigen, 1820)	Schnepfenfliege			Rudi Tannert	Dr.Kl. Von der Dunk	19.05.2012	Franzosenweg
275	Sarcophagidae	Sarcophaga	camaria (Linnaeus, 1758)	Graue Fleischfliege			Dr.Kl. Von der Dunk	Dr.Kl. Von der Dunk	20.04.2012	Parkplatz Südende
276	Sarcophagidae	Sarcophaga	camaria (Linnaeus, 1758)	Graue Fleischfliege			Dr.Kl. Von der Dunk	Dr.Kl. Von der Dunk	14.08.2012	UG
277	Scatophagidae	Scatophaga	furcata (Say, 1823)	Dungfliege			Dr.Kl. Von der Dunk	Dr.Kl. Von der Dunk	14.08.2012	UG
278	Scatophagidae	Scatophaga	stercoraria (Linnaeus, 1758)	Gelbe Dungfliege			Dr.Kl. Von der Dunk	Dr.Kl. Von der Dunk	11.04.2012	Franzosenweg
279	Sciariidae	Bradysia	nitidicollis (Meigen, 1818)	Familie Trauermücken			Dr.Kl. Von der Dunk	Dr.Kl. Von der Dunk	20.04.2012	Parkplatz Südende

280	Sciomyzidae	Tetanocera	hyalipennis von Roser, 1840	unbekannt				Rudi Tannert	Dr.Kl. Von der Dunk	19.05.2012	Franzosenweg
281	Simuliidae	Prosimulium	cf. rufipes (Meigen, 1830)	Familie Kriebelmücken				Dr.Kl. Von der Dunk	Dr.Kl. Von der Dunk	20.04.2012	Parkplatz Südende
282	Simuliidae	Simulium	spec.	Familie Kriebelmücken				Dr.Kl. Von der Dunk	Dr.Kl. Von der Dunk	07.05.2012	UG
283	Sphaeroceridae	Coproica	spec.	Dungfliege				Leo Weltner	Dr.Kl. Von der Dunk	24.08.2012	Gasthaus Wied
284	Stratiomyidae	Chloromyia	formosa (Scopoli, 1763)	Glanzweaffenfliege				Andreas Nieding	Dr.Kl. Von der Dunk	5.,6.1995, 96	BF Andreas Niedling
285	Stratiomyidae	Microchrysa	polita (Linnaeus, 1758)	kleine Glanzweaffenfliege				Dr.Kl. Von der Dunk	Dr.Kl. Von der Dunk	13.07.2012	UG
286	Stratiomyidae	Sargus	bipunctatus (Scopoli, 1763)	Herbst-Waffenfliege				Dr.Kl. Von der Dunk	Dr.Kl. Von der Dunk	06.09.2012	UG
287	Stratiomyidae	Pachygaster	atra (Panzer, 1798)	Auwald-Waffenfliege				Andreas Nieding	Dr.Kl. Von der Dunk	5.,6.1995, 96	BF Andreas Niedling
288	Stratiomyidae	Beris	chalybata (Forster, 1771)	Waffenfliege				Andreas Nieding	Dr.Kl. Von der Dunk	5.,6.1995, 96	BF Andreas Niedling
289	Syrphidae	Baccha	elongata (Fabricius, 1775)	Stabschweffliege				Dr.Kl. Von der Dunk	Dr.Kl. Von der Dunk	05.06.2013	Spielplatz-Lichtung
290	Syrphidae	Brachomyia	berberina (Fabricius, 1805)	Mulm-Schweffliege				Rudi Tannert	Dr.Kl. Von der Dunk	19.05.2012	Franzosenweg
291	Syrphidae	Brachomyia	berberina (Fabricius, 1805)	Mulm-Schweffliege				Dr.Kl. Von der Dunk	Dr.Kl. Von der Dunk	29.05.2012	UG
292	Syrphidae	Brachomyia	floccosa (Meigen, 1822)	Schweffliegenart				Rudi Tannert	Dr.Kl. Von der Dunk	19.05.2012	Franzosenweg
293	Syrphidae	Brachyopa	dorsata Zeiterstedt, 1837	Baumschweffliege				Leo Weltner	Dr.Kl. Von der Dunk	10.04.2012	UG Lacher Weg
294	Syrphidae	Brachyopa	scutellaris Robineau-Desvoidy, 1843	Baumstamm-Schweffliege				Dr.Kl. Von der Dunk	Dr.Kl. Von der Dunk	19.05.2012	UG
295	Syrphidae	Brachypalpoides	lentus (Meigen, 1822)	Mulmschweffliege				Dr.Kl. Von der Dunk	Dr.Kl. Von der Dunk	08.05.2012	
296	Syrphidae	Chalcosyrphus	nemorum (Fabricius, 1805)	Langbauchschweffliege				Rudi Tannert	Dr.Kl. Von der Dunk	19.05.2012	Franzosenweg
297	Syrphidae	Chalcosyrphus	piger (Fabricius, 1794)	Schweffliegenart	1	2		Leo Weltner	Leo Weltner	29.05.2012	UG
298	Syrphidae	Cheilosia	alpipila Meigen, 1838	Weiden-Erzschweffliege				Dr.Kl. Von der Dunk	Dr.Kl. Von der Dunk	20.04.2012	UG
299	Syrphidae	Cheilosia	albitarsis (Meigen, 1822)	Weißfuß-Erzschweffliege				Dr.Kl. Von der Dunk	Dr.Kl. Von der Dunk	09.04.2012	UG
300	Syrphidae	Cheilosia	albitarsis (Meigen, 1822)	Weißfuß-Erzschweffliege				Rudi Tannert	Dr.Kl. Von der Dunk	19.05.2012	Franzosenweg
301	Syrphidae	Cheilosia	barbata Loew, 1857	Bartertschweffliege				Rudi Tannert	Dr.Kl. Von der Dunk	19.05.2012	Franzosenweg
302	Syrphidae	Cheilosia	chlorus (Meigen, 1822)	Schweffliegenart				Dr.Kl. Von der Dunk	Dr.Kl. Von der Dunk	09.04.2012	UG
303	Syrphidae	Cheilosia	chlorus (Meigen, 1822)	Schweffliegenart				Rudi Tannert	Dr.Kl. Von der Dunk	19.05.2012	Franzosenweg
304	Syrphidae	Cheilosia	pagana (Meigen, 1822)	Kleine Erzschweffliege				Dr.Kl. Von der Dunk	Dr.Kl. Von der Dunk	27.06.2012	UG
305	Syrphidae	Cheilosia	pagana (Meigen, 1822)	Kleine Erzschweffliege				Dr.Kl. Von der Dunk	Dr.Kl. Von der Dunk	06.07.2012	UG
306	Syrphidae	Cheilosia	praecox (Zetterstedt, 1843)	Frühe Erzschweffliege				Dr.Kl. Von der Dunk	Dr.Kl. Von der Dunk	06.07.2012	UG
307	Syrphidae	Cheilosia	variabilis (Panzer, 1798)	Erzschweffliegenart				Rudi Tannert	Dr.Kl. Von der Dunk	19.05.2012	Franzosenweg
308	Syrphidae	Cheilosia	vernalis (Fallén, 1817)	Erzschweffliegenart				Leo Weltner	Dr.Kl. Von der Dunk	10.04.2012	UG Lacher Weg
309	Syrphidae	Chrysogaster	solstitialis (Fallén, 1817)	Smaragdschweffliege				Leo Weltner	Dr.Kl. Von der Dunk	29.05.2012	UG
310	Syrphidae	Chrysogaster	solstitialis (Fallén, 1817)	Smaragdschweffliege				Dr.Kl. Von der Dunk	Dr.Kl. Von der Dunk	06.07.2012	UG
311	Syrphidae	Chrysogaster	solstitialis (Fallén, 1817)	Smaragdschweffliege				Dr.Kl. Von der Dunk	Dr.Kl. Von der Dunk	19.05.2012	UG
312	Syrphidae	Dasyrphus	albostratus (Fallén, 1817)	Gestreifte Waldschweffliege				Dr.Kl. Von der Dunk	Dr.Kl. Von der Dunk	07.05.2012	UG
313	Syrphidae	Dasyrphus	venustus (Meigen, 1822)	Waldschweffliege				Dr.Kl. Von der Dunk	Dr.Kl. Von der Dunk	07.05.2012	UG
314	Syrphidae	Dasyrphus	venustus (Meigen, 1822)	Waldschweffliege				Rudi Tannert	Dr.Kl. Von der Dunk	19.05.2012	Franzosenweg
315	Syrphidae	Dasyrphus	tricoloratus (Fallén, 1817)	Waldschweffliege				Andreas Nieding	Dr.Kl. Von der Dunk	5.,6.1995, 96	BF Andreas Niedling

316	Syrphidae	Didea	alneti (Fallen, 1817)	Breitschw ebfleie				Dr.Kl. Von der Dunk	Dr.Kl. Von der Dunk	05.06.2013	
317	Syrphidae	Epistrophe	eligans (Harris, [1780])	Zw eiband-Schw ebfleie				Dr.Kl. Von der Dunk	Dr.Kl. Von der Dunk	07.05.2012	UG
318	Syrphidae	Episyrrhus	balteatus (De Geer, 1776)	Hain-Schw ebfleie				Leo Weltner		23.03.2012	UG
319	Syrphidae	Episyrrhus	balteatus (De Geer, 1776)	Hain-Schw ebfleie				Dr.Kl. Von der Dunk	Dr.Kl. Von der Dunk	11.04.2012	Parkplatz Südende
320	Syrphidae	Episyrrhus	balteatus (De Geer, 1776)	Hain-Schw ebfleie				Dr.Kl. Von der Dunk	Dr.Kl. Von der Dunk	20.04.2012	Parkplatz Südende
321	Syrphidae	Episyrrhus	balteatus (De Geer, 1776)	Hain-Schw ebfleie				Dr.Kl. Von der Dunk	Dr.Kl. Von der Dunk	08.05.2012	UG
322	Syrphidae	Episyrrhus	balteatus (De Geer, 1776)	Hain-Schw ebfleie				Andreas Niedling	Dr.Kl. Von der Dunk	5.6.1995, 96	BF Andreas Niedling
323	Syrphidae	Eristalis	arbustorum (Linnaeus, 1758)	Kleine Keilfleckschw ebfli.				Dr.Kl. Von der Dunk	Dr.Kl. Von der Dunk	14.08.2012	UG
324	Syrphidae	Eristalis	interrupta (Poda, 1761)	Mittlere Keilfleckschw ebfli.				Rudi Tannert	Dr.Kl. Von der Dunk	19.05.2012	Franzosenweg
325	Syrphidae	Eristalis	interrupta (Poda, 1761)	Mittlere Keilfleckschw ebfli.				Dr.Kl. Von der Dunk	Dr.Kl. Von der Dunk	29.05.2012	UG
326	Syrphidae	Eristalis	interrupta (Poda, 1761)	Mittlere Keilfleckschw ebfli.				Dr.Kl. Von der Dunk	Dr.Kl. Von der Dunk	14.08.2012	UG
327	Syrphidae	Eristalis	intricaria (Linnaeus, 1758)	Hummel-Keilfleckschw ebfli.				Dr.Kl. Von der Dunk	Dr.Kl. Von der Dunk	27.06.2012	UG
328	Syrphidae	Eristalis	pertinax (Scopoli, 1763)	Keilfleck-Schw ebfleie				Dr.Kl. Von der Dunk	Dr.Kl. Von der Dunk	07.05.2012	UG
329	Syrphidae	Eristalis	pertinax (Scopoli, 1763)	Keilfleck-Schw ebfleie				Andreas Niedling	Dr.Kl. Von der Dunk	5.6.1995, 96	BF Andreas Niedling
330	Syrphidae	Eristalis	pertinax (Scopoli, 1763)	Keilfleck-Schw ebfleie				Willi Köstler	Dr.Kl. Von der Dunk	14.08.2012	UG
331	Syrphidae	Eristalis	picea (Fallén, 1817)	Familie Schw ebfiegen				Dr.Kl. Von der Dunk	Dr.Kl. Von der Dunk	14.08.2012	UG
332	Syrphidae	Eristalis	rupium Fabricius, 1805	Familie Schw ebfiegen				Rudi Tannert	Dr.Kl. Von der Dunk	19.05.2012	Franzosenweg
333	Syrphidae	Eristalis	tenax (Linnaeus, 1758)	Mistbiene				Dr.Kl. Von der Dunk	Dr.Kl. Von der Dunk	20.04.2012	Parkplatz Südende
334	Syrphidae	Eristalis	tenax (Linnaeus, 1758)	Mistbiene				Dr.Kl. Von der Dunk	Dr.Kl. Von der Dunk	14.08.2012	UG
335	Syrphidae	Eupeodes	corollae (Fabricius, 1794)	Gemeine Feldschw ebfleie				Dr.Kl. Von der Dunk	Dr.Kl. Von der Dunk	06.07.2012	UG
336	Syrphidae	Helophilus	pendulus (Linnaeus, 1758)	Gemeine Sumpfschw ebfleie				Willi Köstler	Dr.Kl. Von der Dunk	14.08.2012	UG
337	Syrphidae	Heringia	pubescens (Del.& Pschorn-W.1955)	Wiesen-Erzschw ebfleie				Dr.Kl. Von der Dunk	Dr.Kl. Von der Dunk	20.04.2012	Parkplatz Südende
338	Syrphidae	Heringia	pubescens (Del.& Pschorn-W.1955)	Wiesen-Erzschw ebfleie				Dr.Kl. Von der Dunk	Dr.Kl. Von der Dunk	06.07.2012	UG
339	Syrphidae	Lejogaster	metallina (Fabricius, 1781)	Familie Schw ebfiegen			G	Dr.Kl. Von der Dunk	Dr.Kl. Von der Dunk	07.05.2012	UG
340	Syrphidae	Melangyna	lasiophthalma (Zetterstedt, 1843)	Frühe Frühlingschw ebfleie				Dr.Kl. Von der Dunk	Dr.Kl. Von der Dunk	11.04.2012	Franzosenweg
341	Syrphidae	Melanogaster	nuda (Macquart, 1829)	Familie Schw ebfiegen				Dr.Kl. Von der Dunk	Dr.Kl. Von der Dunk	06.07.2012	UG
342	Syrphidae	Melanostoma	mellinum (Linnaeus, 1758)	Glänzende Schw arzkopfschw .				Dr.Kl. Von der Dunk	Dr.Kl. Von der Dunk	07.05.2012	UG
343	Syrphidae	Melanostoma	mellinum (Linnaeus, 1758)	Glänzende Schw arzkopfschw .				Dr.Kl. Von der Dunk	Dr.Kl. Von der Dunk	27.06.2012	UG
344	Syrphidae	Melanostoma	scalare (Fabricius, 1794)	Matte Schw arzkopfschw ebfli.				Dr.Kl. Von der Dunk	Dr.Kl. Von der Dunk	20.04.2012	Parkplatz Südende
345	Syrphidae	Melanostoma	scalare (Fabricius, 1794)	Matte Schw arzkopfschw ebfli.				Dr.Kl. Von der Dunk	Dr.Kl. Von der Dunk	07.05.2012	UG
346	Syrphidae	Melanostoma	scalare (Fabricius, 1794)	Matte Schw arzkopfschw ebfli.				Andreas Niedling	Dr.Kl. Von der Dunk	5.6.1995, 96	BF Andreas Niedling
347	Syrphidae	Merodon	equestris (Fabricius, 1794)	Narziensschw ebfleie				Dr.Kl. Von der Dunk	Dr.Kl. Von der Dunk	08.05.2012	UG
348	Syrphidae	Microdon	analis (Macquart 1842) = eggeri	Ameisenschw ebfleie			3	Dr.Kl. Von der Dunk	Dr.Kl. Von der Dunk	11.04.2012	Franzosenweg
349	Syrphidae	Myathropa	florea (Linnaeus, 1758)	Totenkopf-Schw ebfleie				Dr.Kl. Von der Dunk	Dr.Kl. Von der Dunk	07.05.2012	UG
350	Syrphidae	Myathropa	florea (Linnaeus, 1758)	Totenkopf-Schw ebfleie				Dr.Kl. Von der Dunk	Dr.Kl. Von der Dunk	06.07.2012	UG
351	Syrphidae	Myathropa	florea (Linnaeus, 1758)	Totenkopf-Schw ebfleie				Willi Köstler	Dr.Kl. Von der Dunk	14.08.2012	UG

352	Syrphidae	Neoscia	meticulosa (Scopoli, 1763)	Familie Schw ebfiegen		Rudi Tannert	Dr.Kl. Von der Dunk	19.05.2012	Franzosenweg
353	Syrphidae	Neoscia	podagrica (Fabricius, 1775)	Familie Schw ebfiegen		Dr.Kl. Von der Dunk	Dr.Kl. Von der Dunk	08.05.2012	UG
354	Syrphidae	Neoscia	podagrica (Fabricius, 1775)	Familie Schw ebfiegen		Dr.Kl. Von der Dunk	Dr.Kl. Von der Dunk	07.05.2012	UG
355	Syrphidae	Paragus	haemorrhous Meigen, 1822	Familie Schw ebfiegen		Dr.Kl. Von der Dunk	Dr.Kl. Von der Dunk	14.08.2012	UG
356	Syrphidae	Parasyrphus	annulatus (Zetterstedt, 1838)	Helle Blattlauschw ebfiege		Dr.Kl. Von der Dunk	Dr.Kl. Von der Dunk	08.05.2012	UG
357	Syrphidae	Parasyrphus	punctulatus (Verrall, 1873)	Blattlaus-Schw ebfiege		Dr.Kl. Von der Dunk	Dr.Kl. Von der Dunk	20.04.2012	Parkplatz Südende
358	Syrphidae	Plpiza	punctulatus (Verrall, 1873)	Blattlaus-Schw ebfiege		Dr.Kl. Von der Dunk	Dr.Kl. Von der Dunk	08.05.2012	UG
359	Syrphidae	Plpiza	lugubris (Fabricius 1775)	Mondschw ebfiege		Dr.Kl. Von der Dunk	Dr.Kl. Von der Dunk	05.06.2013	Westrand
360	Syrphidae	Plpiza	quadrimaculata (Panzer, 1804)	Mondschw ebfiege		Andreas Nieding	Dr.Kl. Von der Dunk	5.,6.1995, 96	BF Andreas Nieding
361	Syrphidae	Plpizella	viduata (Linnaeus, 1758)	Zw ergschw ebfiege		Andreas Nieding	Dr.Kl. Von der Dunk	5.,6.1995, 96	BF Andreas Nieding
362	Syrphidae	Platycheirus	albimanus (Fabricius, 1781)	Graue Breitfußschw ebfiege		Dr.Kl. Von der Dunk	Dr.Kl. Von der Dunk	14.08.2012	UG
363	Syrphidae	Platycheirus	clypeatus (Meigen, 1822)	Breitfußschw ebfiege		Dr.Kl. Von der Dunk	Dr.Kl. Von der Dunk	05.06.2013	Spielplatz Lichtung
364	Syrphidae	Platycheirus	sticticus (Meigen, 1822)	Breitfußschw ebfiege		Dr.Kl. Von der Dunk	Dr.Kl. Von der Dunk	05.06.2013	Spielplatz Lichtung
365	Syrphidae	Scaeva	pyrastris (Linnaeus, 1758)	Späte Großtirnschw ebfiege		Dr.Kl. Von der Dunk	Dr.Kl. Von der Dunk	11.04.2012	Franzosenweg
366	Syrphidae	Scaeva	pyrastris (Linnaeus, 1758)	Späte Großtirnschw ebfiege		Dr.Kl. Von der Dunk	Dr.Kl. Von der Dunk	06.07.2012	UG
367	Syrphidae	Sericomyia	silentis (Harris, 1776)	Große Torfschw ebfiege		Dr.Kl. Von der Dunk	Dr.Kl. Von der Dunk	14.08.2012	UG
368	Syrphidae	Sphaerophoria	scripta (Linnaeus, 1758)	Familie Schw ebfiegen		Dr.Kl. Von der Dunk	Dr.Kl. Von der Dunk	06.07.2012	UG
369	Syrphidae	Sphaerophoria	scripta (Linnaeus, 1758)	Familie Schw ebfiegen		Andreas Nieding	Dr.Kl. Von der Dunk	5.,6.1995, 96	BF Andreas Nieding
370	Syrphidae	Sphegina	montana Becker, 1921	Schw ebfiegenart		Leo Weltner	Leo Weltner	29.05.2012	UG
371	Syrphidae	Syrphus	ribesii (Linnaeus, 1758)	Gemeine Gartenschw ebfiege		Dr.Kl. Von der Dunk	Dr.Kl. Von der Dunk	14.08.2012	Westrand
372	Syrphidae	Syrphus	vitripennis Meigen, 1822	Kleine Schw ebfiege		Dr.Kl. Von der Dunk	Dr.Kl. Von der Dunk	06.07.2012	Westrand
373	Syrphidae	Syrphus	vitripennis Meigen, 1822	Kleine Schw ebfiege		Dr.Kl. Von der Dunk	Dr.Kl. Von der Dunk	14.08.2012	Westrand
374	Syrphidae	Syrpita	piemens (Linnaeus, 1758)	Keulenschw ebfiege		Dr.Kl. Von der Dunk	Dr.Kl. Von der Dunk	19.05.2012	UG
375	Syrphidae	Syrpita	piemens (Linnaeus, 1758)	Keulenschw ebfiege		Dr.Kl. Von der Dunk	Dr.Kl. Von der Dunk	14.08.2012	UG
376	Syrphidae	Temnostoma	vespiforme (Linnaeus, 1758)	Moderholzschw ebfiege		Dr.Kl. Von der Dunk	Dr.Kl. Von der Dunk	07.05.2012	UG
377	Syrphidae	Temnostoma	vespiforme (Linnaeus, 1758)	Moderholzschw ebfiege		Rudi Tannert	Rudi Tannert	19.05.2012	Franzosenweg
378	Syrphidae	Volucella	bombylans (Linnaeus, 1758)	Hummel-Waldschw ebfiege		Dr.Kl. Von der Dunk	Dr.Kl. Von der Dunk	19.05.2012	Franzosenweg
379	Syrphidae	Volucella	bombylans (Linnaeus, 1758)	Hummel-Waldschw ebfiege		Dr.Kl. Von der Dunk	Dr.Kl. Von der Dunk	29.05.2012	UG
380	Syrphidae	Volucella	bombylans (Linnaeus, 1758)	Hummel-Waldschw ebfiege		Dr.Kl. Von der Dunk	Dr.Kl. Von der Dunk	06.07.2012	UG
381	Syrphidae	Volucella	pellucens (Linnaeus, 1758)	Gemeine Waldschw ebfiege		Dr.Kl. Von der Dunk	Dr.Kl. Von der Dunk	06.07.2012	UG
382	Syrphidae	Xylota	jakoburum Bagatshanova 1980 = coeruleiv.	Langbauchschw ebfiege		Rudi Tannert	Dr.Kl. Von der Dunk	19.05.2012	Franzosenweg
383	Syrphidae	Xylota	segnis (Linnaeus, 1758)	Langbauchschw ebfiege		Leo Weltner	Leo Weltner	29.05.2012	UG
384	Syrphidae	Xylota	segnis (Linnaeus, 1758)	Langbauchschw ebfiege		Dr.Kl. Von der Dunk	Dr.Kl. Von der Dunk	07.05.2012	UG
385	Syrphidae	Xylota	segnis (Linnaeus, 1758)	Langbauchschw ebfiege		Dr.Kl. Von der Dunk	Dr.Kl. Von der Dunk	14.08.2012	UG
386	Tabanidae	Chrysops	caecutiens (Linnaeus, 1758)	Gemeine Blindbremse		Leo Weltner	Leo Weltner	29.05.2012	UG
387	Tabanidae	Chrysops	relictus Meigen, 1820	Goldaugen-Bremse		Dr.Kl. Von der Dunk	Dr.Kl. Von der Dunk	29.05.2012	UG

388	Tabanidae	Chrysops	viduatus (Fabricius, 1794)	Buntbremse			Dr.Kl. Von der Dunk	Dr.Kl. Von der Dunk	27.06.2012	UG
389	Tabanidae	Haematopoda	pluvialis (Linnaeus, 1758)	Regenbremse			Dr.Kl. Von der Dunk	Dr.Kl. Von der Dunk	27.06.2012	UG
390	Tabanidae	Haematopoda	pluvialis (Linnaeus, 1758)	Regenbremse			Dr.Kl. Von der Dunk	Dr.Kl. Von der Dunk	14.08.2012	UG
391	Tabanidae	Heptatoma	pellucens (Fabricius, 1776)	Familie Bremsen			Leo Weltner	Dr.Kl. Von der Dunk	29.05.2012	UG
392	Tabanidae	Tabanus	bromius Linnaeus, 1758	Gemeine Viehbremse			Dr.Kl. Von der Dunk	Dr.Kl. Von der Dunk	13.07.2012	UG
393	Tachinidae	Ectophasia	crassipennis (Fabricius, 1794)	Breitflügelige Raupenfliege			Dr.Kl. Von der Dunk	Dr.Kl. Von der Dunk	08.05.2012	UG
394	Tachinidae	Ectophasia	crassipennis (Fabricius, 1794)	Breitflügelige Raupenfliege			Dr.Kl. Von der Dunk	Dr.Kl. Von der Dunk	14.08.2012	UG
395	Tachinidae	Ernestia	rudis (Fallen, 1810)	Kiefernulen-Raupenfliege			Dr.Kl. Von der Dunk	Dr.Kl. Von der Dunk	08.05.2012	UG
396	Tachinidae	Eurithia	consobrina (Meigen, 1824)	Familie Raupenfliegen			Dr.Kl. Von der Dunk	Dr.Kl. Von der Dunk	29.08.2012	Franzosenweg
397	Tachinidae	Gymnocheta	viridis (Fallen, 1810)	Familie Raupenfliegen			Dr.Kl. Von der Dunk	Dr.Kl. Von der Dunk	20.04.2012	Franzosenweg
398	Tachinidae	Gymnocheta	viridis (Fallen, 1810)	Familie Raupenfliegen			Dr.Kl. Von der Dunk	Dr.Kl. Von der Dunk	08.05.2012	UG
399	Tachinidae	Gymnosoma	rotundatum (Linnaeus, 1758)	Familie Raupenfliegen			Rudi Tannert	Dr.Kl. Von der Dunk	19.05.2012	Franzosenweg
400	Tachinidae	Gymnosoma	rotundatum (Linnaeus, 1758)	Familie Raupenfliegen			Dr.Kl. Von der Dunk	Dr.Kl. Von der Dunk	29.05.2012	UG
401	Tachinidae	Medina	separata (Meigen, 1824)	Familie Raupenfliegen			Dr.Kl. Von der Dunk	Dr.Kl. Von der Dunk	29.08.2012	Franzosenweg
402	Tachinidae	Nowickia	ferox (Panzer, 1809)	Familie Raupenfliegen			Dr.Kl. Von der Dunk	Dr.Kl. Von der Dunk	14.08.2012	UG
403	Tachinidae	Nowickia	ferox (Panzer, 1809)	Familie Raupenfliegen			Dr.Kl. Von der Dunk	Dr.Kl. Von der Dunk	06.09.2012	UG
404	Tachinidae	Phania	funesta (Meigen, 1824)	Erdw anzenfliege			Dr.Kl. Von der Dunk	Dr.Kl. Von der Dunk	29.05.2012	UG
405	Tachinidae	Phasia	hemiptera (Fabricius, 1794)	Familie Raupenfliegen			Dr.Kl. Von der Dunk	Dr.Kl. Von der Dunk	08.05.2012	UG
406	Tachinidae	Phasia	pusilla Meigen, 1824	Familie Raupenfliegen			Dr.Kl. Von der Dunk	Dr.Kl. Von der Dunk	14.08.2012	UG
407	Tachinidae	Siphona	maculata Staeger, 1849	Familie Raupenfliegen			Dr.Kl. Von der Dunk	Dr.Kl. Von der Dunk	29.08.2012	Franzosenweg
408	Tachinidae	Tachina	fera (Linnaeus, 1761)	Familie Raupenfliegen			Dr.Kl. Von der Dunk	Dr.Kl. Von der Dunk	14.08.2012	UG
409	Tachinidae	Tachina	ursina (Meigen, 1824)	Familie Raupenfliegen			Dr.Kl. Von der Dunk	Dr.Kl. Von der Dunk	07.05.2012	UG
410	Tipulidae	Nephrotoma	appendiculata (Pierre, 1919)	Gefleckte Wiesenschnake			Dr.Kl. Von der Dunk	Dr.Kl. Von der Dunk	27.06.2012	UG
411	Tipulidae	Nephrotoma	crocata (Linnaeus, 1758)	schw arze Holzschnake			Dr.Kl. Von der Dunk	Dr.Kl. Von der Dunk	03.08.2012	Weststrand
412	Tipulidae	Nephrotoma	dorsalis (Fabricius, 1782)	Bunt-Schnake			Dr.Kl. Von der Dunk	Dr.Kl. Von der Dunk	14.08.2012	UG
413	Tipulidae	Nephrotoma	quadrifaria (Meigen, 1804)	Bunt-Schnake			Dr.Kl. Von der Dunk	Dr.Kl. Von der Dunk	14.08.2012	UG
414	Tipulidae	Nephrotoma	scurra (Meigen, 1818)	Familie Schnaken			Dr.Kl. Von der Dunk	Dr.Kl. Von der Dunk	08.05.2012	UG
415	Tipulidae	Tanyptera	atrata (Linnaeus 1758)	Moderholzschnake			Dr.Kl. Von der Dunk	Dr.Kl. Von der Dunk	05.06.2013	Spielplatz Lichtung
416	Tipulidae	Tipula	fascipennis Meigen, 1818	Familie Schnaken			Dr.Kl. Von der Dunk	Dr.Kl. Von der Dunk	27.06.2012	UG
417	Tipulidae	Tipula	luna Westhoff, 1879	Mondschnake			Dr.Kl. Von der Dunk	Dr.Kl. Von der Dunk	08.05.2012	UG
418	Tipulidae	Tipula	luna Westhoff, 1879	Mondschnake			Dr.Kl. Von der Dunk	Dr.Kl. Von der Dunk	07.05.2012	UG
419	Tipulidae	Tipula	lunata Linnaeus, 1758	Familie Schnaken			Dr.Kl. Von der Dunk	Dr.Kl. Von der Dunk	27.06.2012	UG
420	Tipulidae	Tipula	maxima Poda, 1761	Riesenschnake			Dr.Kl. Von der Dunk	Dr.Kl. Von der Dunk	08.05.2012	UG
421	Tipulidae	Tipula	maxima Poda, 1761	Riesenschnake			Dr.Kl. Von der Dunk	Dr.Kl. Von der Dunk	07.05.2012	UG
422	Tipulidae	Tipula	oleracea Linnaeus, 1758	Kohlschnake			Dr.Kl. Von der Dunk	Dr.Kl. Von der Dunk	08.05.2012	UG
423	Tipulidae	Tipula	oleracea Linnaeus, 1758	Kohlschnake			Leo Weltner	Leo Weltner	24.08.2012	Gasthaus Wied

424	Tipulidae	Tipula	paludosa Meigen, 1830	Sumpfschnake	Dr. Kl. Von der Dunk	Dr. Kl. Von der Dunk	07.05.2012	UG
425	Tipulidae	Tipula	pelostigma Schummel, 1833	Familie Schnaken	Dr. Kl. Von der Dunk	Dr. Kl. Von der Dunk	29.08.2012	Franzosenweg
426	Tipulidae	Tipula	varipennis Meigen, 1818	Familie Schnaken	Dr. Kl. Von der Dunk	Dr. Kl. Von der Dunk	07.05.2012	UG
427	Tipulidae	Tipula	vittata Meigen, 1804	Flecken-Schnake	Dr. Kl. Von der Dunk	Dr. Kl. Von der Dunk	20.04.2012	Parkplatz Südende
	Heteroptera							
428	Acanthosomatidae	Acanthosoma	haemorrhoidale (Linnaeus, 1758)	Wipfel-Stachelw anze	Dr. Kl. Von der Dunk	Dr. Kl. Von der Dunk	06.07.2012	UG
429	Acanthosomatidae	Acanthosoma	haemorrhoidale (Linnaeus, 1758)	Wipfel-Stachelw anze	Rudi Tannert	Rudi Tannert	29.08.2012	Spielplatz Lichtung
430	Coreidae	Coreus	marginatus (Linnaeus, 1758)	Lederw anze	Dr. Kl. Von der Dunk	Dr. Kl. Von der Dunk	07.05.2012	UG
431	Corixidae	Hesperocorixa	moesta (Fieber, 1848)	Familie Wasserw anzen	Dr. Kl. Von der Dunk	Dr. Kl. Von der Dunk	29.08.2012	Franzosenweg
432	Corixidae	Sigara	cf. striata (Linnaeus, 1758)	Familie Ruderw anzen	Dr. Kl. Von der Dunk	Dr. Kl. Von der Dunk	10.08.2012	UG
433	Gerridae	Gerris	lacustris (Linnaeus, 1758)	Kleiner Wasserläufer	Leo Weltner	Leo Weltner	23.03.2012	UG
434	Miridae	Adelphocoris	lineolatus (Goeze, 1778)	Gemeine Zierw anze	Leo Weltner	Leo Weltner	24.08.2012	Gasthaus Wied
435	Miridae	Cabocoris	affinis (Herrich-Schäffer, 1835)	Grüne Distelw anze	Leo Weltner	Leo Weltner	24.08.2012	Gasthaus Wied
436	Miridae	Deraeocoris	ruber (Linnaeus, 1758)	Rote Weichw anze	Dr. Kl. Von der Dunk	Dr. Kl. Von der Dunk	06.07.2012	UG
437	Miridae	Kleidocerys	resedae (Panzer, 1797)	Birkenw anze	Dr. Kl. Von der Dunk	Dr. Kl. Von der Dunk	29.08.2012	Franzosenweg
438	Miridae	Lygocoris	pabulinus (Linnaeus, 1761)	Wiesen- Weichw anze	Dr. Kl. Von der Dunk	Dr. Kl. Von der Dunk	29.08.2012	Franzosenweg
439	Miridae	Lygus	pratensis (Linnaeus, 1758)	Wiesenw anze	Dr. Kl. Von der Dunk	Dr. Kl. Von der Dunk	06.07.2012	UG
440	Miridae	Lygus	rugulipennis Poppius, 1911	Behaarte Wiesenw anze	Leo Weltner	Leo Weltner	24.08.2012	Gasthaus Wied
441	Miridae	Lygus	rugulipennis Poppius, 1911	Behaarte Wiesenw anze	Dr. Kl. Von der Dunk	Dr. Kl. Von der Dunk	29.08.2012	Franzosenweg
442	Miridae	Lygus	spec.	Weichw anze	Dr. Kl. Von der Dunk	Dr. Kl. Von der Dunk	10.08.2012	UG
443	Miridae	Phytocoris	pini Kirschbaum, 1856	Weichw anze	Leo Weltner	Leo Weltner	24.08.2012	Gasthaus Wied
444	Miridae	Stenodema	calcarata (Fallén, 1807)	Grasw anze	Leo Weltner	Leo Weltner	29.05.2012	UG
445	Pentatomidae	Dolycoris	baccarum (Linnaeus, 1758)	Beerenw anze	Dr. Kl. Von der Dunk	Dr. Kl. Von der Dunk	27.06.2012	UG
446	Pentatomidae	Graphosoma	lineatum (Linnaeus, 1758)	Streifenw anze	Leo Weltner	Leo Weltner	29.05.2012	UG
447	Pentatomidae	Graphosoma	lineatum (Linnaeus, 1758)	Streifenw anze	Dr. Kl. Von der Dunk	Dr. Kl. Von der Dunk	06.07.2012	UG
448	Pentatomidae	Palomena	prasina (Linnaeus, 1761)	Gemeine Stinkw anze	Leo Weltner	Leo Weltner	10.04.2012	UG Lacher Weg
449	Pentatomidae	Palomena	prasina (Linnaeus, 1761)	Gemeine Stinkw anze	Dr. Kl. Von der Dunk	Dr. Kl. Von der Dunk	14.08.2012	UG
450	Pentatomidae	Pentatoma	rufipes (Linnaeus, 1758)	Rotbeinige Baumw anze	Dr. Kl. Von der Dunk	Dr. Kl. Von der Dunk	28.08.2012	Franzosenweg
451	Pentatomidae	Rhaphigaster	nebulosa (Poda, 1761)	Graue Feldw anze	Dr. Kl. Von der Dunk	Dr. Kl. Von der Dunk	29.08.2012	Franzosenweg
452	Reduviidae	Rhynocoris	annulatus (Linnaeus, 1758)	Geringelte Mordwanze	Dr. Kl. Von der Dunk	Dr. Kl. Von der Dunk	06.07.2012	UG
453	Stenocephalidae	Dicranocephalus	medius (Mulsant & Rey, 1870)	Wolfsmilchw anze	Dr. Kl. Von der Dunk	Dr. Kl. Von der Dunk	14.08.2012	UG
454	Saldidae	Saldula	saltatoria (Linnaeus, 1758)	Uferw anzen	Dr. Kl. Von der Dunk	Dr. Kl. Von der Dunk	29.08.2012	Franzosenweg
455	Tingidae	Dictyonota	fuliginosa A. Costa, 1853	Gitterw anze	Andreas Niedling	Dr. Kl. Von der Dunk	5.6.1995, 96	BF Niedling

491	Apidae	Dufourea	minuta (Lepeletier, 1841)	Familie Glanzbienen	3	3	Leo Weltner	Dr.Kl. Von der Dunk	10.04.2012	UG
492	Apidae	Halictus	tumulorum (Linnaeus, 1758)	Gebänderte Furchenbiene			Dr.Kl. Von der Dunk	Dr.Kl. Von der Dunk	27.06.2012	UG
493	Apidae	Halictus	tumulorum (Linnaeus, 1758)	Gebänderte Furchenbiene			Dr.Kl. Von der Dunk	Dr.Kl. Von der Dunk	06.07.2012	UG
494	Apidae	Hylaeus	communis Nylander, 1852	Maskenbiene			Dr.Kl. Von der Dunk	Dr.Kl. Von der Dunk	14.08.2012	UG
495	Apidae	Lasioglossum	calceatum (Scopoli, 1763)	Gemeine Furchenbiene			Dr.Kl. Von der Dunk	Dr.Kl. Von der Dunk	06.07.2012	UG
496	Apidae	Macropis	fulvipes (Fabricius, 1804)	Schenkbiene			Dr.Kl. Von der Dunk	Dr.Kl. Von der Dunk	27.06.2012	UG
497	Apidae	Megachile	centuncularis Linnaeus, 1758	Bauchbürstenbiene			Dr.Kl. Von der Dunk	Dr.Kl. Von der Dunk	06.07.2012	UG
498	Apidae	Nomada	flava (Panzer, 1798)	Wespenbiene			Dr.Kl. Von der Dunk	Dr.Kl. Von der Dunk	04.04.2013	Franzosenweg
499	Apidae	Nomada	goodeniana (Kirby, 1802)	Wespenbiene			Dr.Kl. Von der Dunk	Dr.Kl. Von der Dunk	07.05.2012	UG
500	Apidae	Nomada	ruficornis (Linnaeus, 1758)	Wespen-Kuckucksbiene			Dr.Kl. Von der Dunk	Dr.Kl. Von der Dunk	07.05.2012	UG
501	Apidae	Osmia	bicornis (Linnaeus, 1758)	Rote Mauerbiene			Dr.Kl. Von der Dunk	Dr.Kl. Von der Dunk	07.05.2012	UG
502	Apidae	Osmia	bicornis (Linnaeus, 1758)	Rote Mauerbiene			Rudi Tannert	Dr.Kl. Von der Dunk	19.05.2012	Franzosenweg
503	Apidae	Osmia	florisomnis (Linnaeus, 1758)	Hahnenfuß-Scherenbiene			Dr.Kl. Von der Dunk	Dr.Kl. Von der Dunk	07.05.2012	UG
504	Argidae	Arge	ustulata (Linnaeus, 1758)	Bürstenhornblattw espe			Dr.Kl. Von der Dunk	Dr.Kl. Von der Dunk	14.08.2012	UG
505	Braconidae	Zele	deceptor (Wesmael, 1835)	Brackw espe			Leo Weltner	Dr.Kl. Von der Dunk	24.08.2012	Gasthaus Wied
506	Braconidae	Homolobus	infumator Lyle, 1914	Brackw espe			Dr.Kl. Von der Dunk	Dr.Kl. Von der Dunk	05.06.2013	Sielplatz Lichtng
507	Braconidae	Bracon	spec.	Brackw espe			Andreas Niedling	Dr.Kl. Von der Dunk	5.6.1995, 96	BF Niedling
508	Braconidae	Aleiodes	nigricornis Wesmael, 1838	Brackw espe			Andreas Niedling	Dr.Kl. Von der Dunk	5.6.1995, 96	BF Niedling
509	Chrysididae	Cleptes	nitidulus (Fabricius, 1793)	Goldw espe		D	Leo Weltner	Dr.Kl. Von der Dunk	29.05.2012	UG
510	Chrysididae	Trichrysis	cyanea (Linnaeus, 1758)	Goldw espe			Andreas Niedling	Dr.Kl. Von der Dunk	5.6.1995, 96	BF Niedling
511	Diapriidae	Trichopria	rotundata Kieffer, 1911	parasitische Wespe			Andreas Niedling	Dr.Kl. Von der Dunk	5.6.1995, 96	BF Niedling
512	Diapriidae	Trichopria	vercillata (Latreille, 1805)	parasitische Wespe			Andreas Niedling	Dr.Kl. Von der Dunk	5.6.1995, 96	BF Niedling
513	Formicidae	Camponotus	ligniperda (Latreille, 1802)	Holzameise			Andreas Niedling	Dr.Kl. Von der Dunk	5.6.1995, 96	BF Niedling
514	Formicidae	Formica	rufa Linnaeus, 1761	Rote Waldameise		3	Leo Weltner	Leo Weltner	10.04.2012	UG Lacher Weg
515	Formicidae	Lasius	flavus (Fabricius, 1782)	Gelbe Wiesenameise			Andreas Niedling	Dr.Kl. Von der Dunk	5.6.1995, 96	BF Niedling
516	Formicidae	Lasius	fuliginosus (Latreille, 1798)	schw arzgl. Holzameise			Andreas Niedling	Dr.Kl. Von der Dunk	5.6.1995, 96	BF Niedling
517	Formicidae	Lasius	niger (Linnaeus, 1758)	Schw arze Wegameise			Leo Weltner	Dr.Kl. Von der Dunk	24.08.2012	Gasthaus Wied
518	Gasteruptidae	Gasteruption	jaculator (Linnaeus, 1758)	Hungerw espe			Dr.Kl. Von der Dunk	Dr.Kl. Von der Dunk	06.07.2012	UG
519	Ichneumonidae	Amblyteles	armatorius (Forster, 1771)	Schlupfw espenart			Dr.Kl. Von der Dunk	Dr.Kl. Von der Dunk	14.08.2012	UG
520	Ichneumonidae	Banchus	spec.	Familie Schlupfw espen			Dr.Kl. Von der Dunk	Dr.Kl. Von der Dunk	20.04.2012	Parkplatz Südende
521	Ichneumonidae	Dolichomitus	agnoscendus (Roman, 1939)	Familie Schlupfw espen			Willi Köstler	Dr.Kl. Von der Dunk	30.09.2012	UG
522	Ichneumonidae	Dolichomitus	mesocentrus (Gravenhorst, 1829)	Riesenschlupfw espe			Dr.Kl. Von der Dunk	Dr.Kl. Von der Dunk	29.05.2012	UG
523	Ichneumonidae	Endromopoda	detrita (Holmgren, 1860)	Familie Schlupfw espen			Willi Köstler	Dr.Kl. Von der Dunk	30.09.2012	UG
524	Ichneumonidae	Ephialtes	manifestator (Linnaeus, 1758)	Holz-Schlupfw espe			Willi Köstler	Dr.Kl. Von der Dunk	30.09.2012	UG
525	Ichneumonidae	Ichneumon	spec.	Schlupfw espenart			Dr.Kl. Von der Dunk	Dr.Kl. Von der Dunk	14.08.2012	UG
526	Ichneumonidae	Lymantrichneumon	disparis (Poda, 1761)	Schlupfw espenart			Leo Weltner	Dr.Kl. Von der Dunk	23.03.2012	UG

527	Ichneumonidae	Perithous	<i>scurra</i> (Panzer, 1804)	Familie Schlupfw espen	Willi Köstler	Dr.Kl. Von der Dunk	30.09.2012	UG
528	Ichneumonidae	Rhyssa	<i>persuasoria</i> (Linnaeus, 1758)	Große Schlupfw espe	Dr.Kl. Von der Dunk	Dr.Kl. Von der Dunk	06.07.2012	UG
529	Ichneumonidae	Stenichneumon	<i>cf. culpator</i> (Schrank, 1802)	Schlupfw espenart	Leo Weltner	Dr.Kl. Von der Dunk	23.03.2012	UG
530	Perilampidae	Perilampus	<i>aeneus</i> (Rossi, 1790)	parasitische Wespe	Andreas Niedling	Dr.Kl. Von der Dunk	5.6.1995, 96	BF Nledling
531	Pompilidae	Anoplius	<i>viaticus</i> (Linnaeus, 1758)	Frühlings-Wegw espe	Dr.Kl. Von der Dunk	Dr.Kl. Von der Dunk	19.05.2012	Franzosenweg
532	Pompilidae	Anoplius	<i>viaticus</i> (Linnaeus, 1758)	Frühlings-Wegw espe	Dr.Kl. Von der Dunk	Dr.Kl. Von der Dunk	29.05.2012	UG
533	Pompilidae	Arachnospila	<i>spissa</i> (Schöldte, 1837)	Wegw espe	Leo Weltner	Dr.Kl. Von der Dunk	10.04.2012	UG
534	Proctotrupidae	Prctotrupes	<i>gravidator</i> (Linnaeus, 1758)	parasitische Wespe	Andreas Niedling	Dr.Kl. Von der Dunk	5.6.1995, 96	BF Nledling
535	Scellionidae	Trissolcus	<i>flavipes</i>	parasitische Wespe	Dr.Kl. Von der Dunk	Dr.Kl. Von der Dunk	14.08.2012	Franzosenweg
536	Scellionidae	Telenomus	<i>rotundata</i> Kieffer, 1911	parasitische Wespe	Dr.Kl. Von der Dunk	Dr.Kl. Von der Dunk	14.08.2012	Franzosenweg
537	Sphecidae	Dolichurus	<i>corniculus</i> (Spinola, 1808)	Familie Grabw espen	Leo Weltner	Dr.Kl. Von der Dunk	10.04.2012	UG
538	Sphecidae	Ecternius	<i>ruficornis</i> (Zetterstedt, 1838)	Grabw espe	Leo Weltner	Dr.Kl. Von der Dunk	29.05.2012	UG
539	Sphecidae	Argogorytes	<i>mystaceus</i> (Linnaeus, 1761)	Grabw espe	Dr.Kl. Von der Dunk	Dr.Kl. Von der Dunk	02.08.2013	Franzosenweg
540	Sphecidae	Mimesa	<i>equestris</i> (Fabricius 1804)	Grabw espe	Dr.Kl. Von der Dunk	Dr.Kl. Von der Dunk	05.06.2013	Westrand
541	Sphecidae	Pemphredon	<i>lugens</i> Dahlbom, 1842	Grabw espe	Dr.Kl. Von der Dunk	Dr.Kl. Von der Dunk	05.06.2013	Franzosenweg
542	Tenthredinidae	Aglao stigma	<i>fulvipes</i> (Scopoli, 1763)	Blattw espenart	Dr.Kl. Von der Dunk	Dr.Kl. Von der Dunk	14.08.2012	UG
543	Tenthredinidae	Athalia	<i>lugens</i> (Klug, 1815)	Blattw espenart	Rudi Tannert	Dr.Kl. Von der Dunk	19.05.2012	Franzosenweg
544	Tenthredinidae	Athalia	<i>rosae</i> (Linnaeus, 1758)	Kohlrüben-Blattw espe	Dr.Kl. Von der Dunk	Dr.Kl. Von der Dunk	19.05.2012	Sielplatz Lichtng
545	Tenthredinidae	Athalia	<i>rosae</i> (Linnaeus, 1758)	Kohlrüben-Blattw espe	Dr.Kl. Von der Dunk	Dr.Kl. Von der Dunk	29.05.2012	UG
546	Tenthredinidae	Eriocampa	<i>ovata</i> (Linnaeus, 1761)	Blattw espenart	Andreas Niedling	Dr.Kl. Von der Dunk	5.6.1995, 96	BF Nledling
547	Tenthredinidae	Nematius	<i>luteus</i> (Panzer, 1804)	Blattw espenart	Willi Köstler	Dr.Kl. Von der Dunk	30.09.2012	UG
548	Tenthredinidae	Nematius	<i>hypoxanthus</i> Förster, 1854	Blattw espenart	Leo Weltner	Dr.Kl. Von der Dunk	18.10.1980	UG
549	Tenthredinidae	Rhogogaster	<i>punctulata</i> (Klug, 1817)	Grüne Blattw espe	Dr.Kl. Von der Dunk	Dr.Kl. Von der Dunk	19.05.2012	Sielplatz Lichtng
550	Tenthredinidae	Rhogogaster	<i>punctulata</i> (Klug, 1817)	Grüne Blattw espe	Dr.Kl. Von der Dunk	Dr.Kl. Von der Dunk	29.05.2012	UG
551	Tenthredinidae	Selandria	<i>serva</i> (Fabricius, 1793)	Blattw espenart	Dr.Kl. Von der Dunk	Dr.Kl. Von der Dunk	14.08.2012	UG
552	Tenthredinidae	Tenthredo	<i>campestris</i> Linnaeus, 1758	Feld-Blattw espe	Rudi Tannert	Dr.Kl. Von der Dunk	19.05.2012	Franzosenweg
553	Tenthredinidae	Tenthredo	<i>scrophulariae</i> Linnaeus, 1758)	Blattw espenart	Dr.Kl. Von der Dunk	Dr.Kl. Von der Dunk	14.08.2012	UG
554	Tenthredinidae	Tenthredo	<i>temula</i> Scopoli, 1763	Echte Blattw espe	Rudi Tannert	Rudi Tannert	19.05.2012	Franzosenweg
555	Tenthredinidae	Tenthredo	<i>zonula</i> Klug, 1817	Blattw espenart	Dr.Kl. Von der Dunk	Dr.Kl. Von der Dunk	14.08.2012	UG
556	Torymidae	Monodontomerus	<i>dentipes</i> (Dahlbom, 1820)	parasitische Wespe	Andreas Niedling	Dr.Kl. Von der Dunk	5.6.1995, 96	BF Nledling
557	Vespidae	Dolichovespula	<i>media</i> (Retzius, 1783)	Mittlere Wespe	Dr.Kl. Von der Dunk	Dr.Kl. Von der Dunk	27.06.2012	UG
558	Vespidae	Dolichovespula	<i>saxonica</i> (Fabricius, 1793)	Sächsische Wespe	Dr.Kl. Von der Dunk	Dr.Kl. Von der Dunk	19.05.2012	UG
559	Vespidae	Dolichovespula	<i>saxonica</i> (Fabricius, 1793)	Sächsische Wespe	Dr.Kl. Von der Dunk	Dr.Kl. Von der Dunk	06.09.2012	UG
560	Vespidae	Polistes	<i>dominulus</i> (Christ, 1791)	Gallische Feldw espe	Dr.Kl. Von der Dunk	Dr.Kl. Von der Dunk	06.07.2012	UG
561	Vespidae	Polistes	<i>dominulus</i> (Christ, 1791)	Gallische Feldw espe	Dr.Kl. Von der Dunk	Dr.Kl. Von der Dunk	14.08.2012	Westrand
562	Vespidae	Polistes	<i>nimpha</i> (Christ, 1791)	Heide-Feldw espe	Dr.Kl. Von der Dunk	Dr.Kl. Von der Dunk	06.09.2012	Westrand

596	Geometridae	Chloroclysta	truncata (Hufnagel, 1767)	Möndchenflecken-Bindensp.			Rudi Tannert	Rudi Tannert	29.08.2012	Spielplatz Lichtung
597	Geometridae	Colostygia	pectinataria (Knoch, 1781)	Prachtgrüner Bindenspanner			Rudi Tannert	Rudi Tannert	29.08.2012	Spielplatz Lichtung
598	Geometridae	Epirrhoe	alternata (O. F. Müller, 1764)	Graubinden-Labkrautspanner			Willi Köstler	Willi Köstler	01.08.2012	UG
599	Geometridae	Geometra	papilionaria (Linnaeus, 1758)	Grünes Blatt			Dr. Kl. Von der Dunk	Dr. Kl. Von der Dunk	29.08.2012	Franzosenweg
600	Geometridae	Hemitea	aestivaria (Hübner, 1789)	Gebüsch-Grünspanner			Dr. Kl. Von der Dunk	Dr. Kl. Von der Dunk	29.08.2012	Franzosenweg
601	Geometridae	Idea	aversata (Linnaeus, 1758)	Breitgebänderter Staudensp.			Dr. Kl. Von der Dunk	Dr. Kl. Von der Dunk	29.08.2012	Franzosenweg
602	Geometridae	Jodis	lactearia (Linnaeus, 1758)	Laubw ald-Grünspanner			Willi Köstler	Rudi Tannert	23.05.2012	UG
603	Geometridae	Lomasipilis	marginata (Linnaeus, 1758)	Vogelschmeißspanner			Dr. Kl. Von der Dunk	Dr. Kl. Von der Dunk	29.08.2012	Franzosenweg
604	Geometridae	Macaria	notata (Linnaeus, 1758)	Heligrauer Eckflügelspanner			Rudi Tannert	Rudi Tannert	29.08.2012	Spielplatz Lichtung
605	Geometridae	Mesoleuca	albiciliata (Linnaeus, 1758)	Himbeer-, Brombeerblattsp			Dr. Kl. Von der Dunk	Dr. Kl. Von der Dunk	08.05.2012	UG
606	Geometridae	Odontopera	bidentata (Clerck, 1759)	Doppelzahnspanner			Rudi Tannert	Rudi Tannert	19.05.2012	UG
607	Geometridae	Peribatodes	secundaria (Esper, 1794)	Nadelholz-Rindenspanner			Rudi Tannert	Rudi Tannert	29.08.2012	Spielplatz Lichtung
608	Geometridae	Perizona	alchemillata (Linnaeus, 1775)	Hohlzahn-Kapselspanner			Dr. Kl. Von der Dunk	Dr. Kl. Von der Dunk	14.08.2012	UG
609	Geometridae	Perizona	parallelolineata (Retzius, 1783)	Paralelbindiger Kräutersp.			Dr. Kl. Von der Dunk	Dr. Kl. Von der Dunk	29.08.2012	Franzosenweg
610	Geometridae	Rheumaptera	undulata (Linnaeus, 1758)	Weilenspanner			Dr. Kl. Von der Dunk	Dr. Kl. Von der Dunk	27.06.2012	UG
611	Geometridae	Thera	obeliscata (Hübner, 1787)	Zw eibrütiger Kieferholzsp.			Leo Weltner	Dr. Kl. Von der Dunk	29.05.2012	UG
612	Geometridae	Thera	obeliscata (Hübner, 1787)	Zw eibrütiger Kieferholzsp.			Rudi Tannert	Rudi Tannert	29.08.2012	Spielplatz Lichtung
613	Geometridae	Thera	variata (Den. & Schiff., 1775)	Veränderlicher Nadelholzsp.			Rudi Tannert	Rudi Tannert	29.08.2012	Spielplatz Lichtung
614	Geometridae	Timandra	griseata (W. Petersen, 1902)	Ampferspanner			Dr. Kl. Von der Dunk	Dr. Kl. Von der Dunk	29.08.2012	Franzosenweg
615	Geometridae	Timandra	griseata (W. Petersen, 1902)	Ampferspanner			Willi Köstler	Willi Köstler	01.08.2012	UG
616	Geometridae	Xanthorhoe	biriviata (Borkhausen, 1794)	Springkraut-Blattspanner			Dr. Kl. Von der Dunk	Dr. Kl. Von der Dunk	29.08.2012	Franzosenweg
617	Geometridae	Xanthorhoe	ferrugata (Clerck, 1759)	Rostfarben-Blattspanner			Dr. Kl. Von der Dunk	Dr. Kl. Von der Dunk	29.08.2012	Franzosenweg
618	Geometridae	Xanthorhoe	spadicearia (Den. & Schiff., 1775)	Heller Rostfarbenblatts spanner			Willi Köstler	Willi Köstler	01.08.2012	UG
619	Geometridae	Xanthorhoe	fluctuata (Linnaeus, 1758)	Garten-Blattspanner			Dr. Kl. Von der Dunk	Dr. Kl. Von der Dunk	29.08.2012	Franzosenweg
620	Gracillariidae	Caloptilia	stigmatella (Fabricius, 1781)	Blatttüten-, u. Faltenminierer			Dr. Kl. Von der Dunk	Dr. Kl. Von der Dunk	29.08.2012	Franzosenweg
621	Hepialidae	Triodia	sylvina (Linnaeus, 1761)	Ampfer-Wurzelbohrer			Leo Weltner	Leo Weltner	24.08.2012	Gasthaus Wied
622	Hesperidae	Carterocephalus	palaemon (Pallas, 1771)	Gelbw ürfeliger Dickkopffalter			Rudi Tannert	Rudi Tannert	19.05.2012	Franzosenweg
623	Hesperidae	Ochlodes	sylvanus (Esper, 1777)	Rostfarbiger Dickkopffalter			Dr. Kl. Von der Dunk	Dr. Kl. Von der Dunk	27.06.2012	UG
624	Hesperidae	Ochlodes	sylvanus (Esper, 1777)	Rostfarbiger Dickkopffalter			Dr. Kl. Von der Dunk	Dr. Kl. Von der Dunk	06.07.2012	UG
625	Hesperidae	Thymelicus	sylvestris (Poda, 1761)	Braunkolbiger Dickkopffalter			Dr. Kl. Von der Dunk	Dr. Kl. Von der Dunk	27.06.2012	UG
626	Lasiocampidae	Dendrolimus	pini (Linnaeus, 1758)	Kiefernspinner		V	Dr. Kl. Von der Dunk	Dr. Kl. Von der Dunk	29.08.2012	Franzosenweg
627	Lycaenidae	Callophrys	rubi (Linnaeus, 1758)	Brombeerzipffalter		0	Dr. Kl. Von der Dunk	Dr. Kl. Von der Dunk	08.05.2012	UG
628	Lycaenidae	Cupido	argiades (Pallas, 1771)	Kurzschw anziger Bläuling		V	Dr. Kl. Von der Dunk	Dr. Kl. Von der Dunk	14.08.2012	UG
629	Lycaenidae	Cupido	minimus (Fuessly, 1775)	Zw erg-Bläuling		V	Dr. Kl. Von der Dunk	Dr. Kl. Von der Dunk	06.07.2012	UG
630	Lycaenidae	Polyommatus	icarus (Rottemburg, 1775)	Hauhechelbläuling			Dr. Kl. Von der Dunk	Dr. Kl. Von der Dunk	27.06.2012	UG
631	Lycaenidae	Polyommatus	icarus (Rottemburg, 1775)	Hauhechelbläuling			Dr. Kl. Von der Dunk	Dr. Kl. Von der Dunk	06.07.2012	UG

632	Lycanidae	Polyommatus	icarus (Rottemburg, 1775)	Hauhechelbläuling			Dr.Kl. Von der Dunk	Dr.Kl. Von der Dunk	14.08.2012	UG
633	Lycanidae	Thecla	betulae (Linnaeus, 1758)	Birkenzipfelfalter, Nierenfleck			Dr.Kl. Von der Dunk	Dr.Kl. Von der Dunk	14.08.2012	UG
634	Noctuidae	Ampipyra	pyramidea (Linnaeus, 1758)	Pyramideneule			Dr.Kl. Von der Dunk	Dr.Kl. Von der Dunk	29.08.2012	Franzosenweg
635	Noctuidae	Autographa	gamma (Linnaeus, 1758)	Gamma-Eule			Dr.Kl. Von der Dunk	Dr.Kl. Von der Dunk	06.07.2012	UG
636	Noctuidae	Autographa	gamma (Linnaeus, 1758)	Gamma-Eule			Dr.Kl. Von der Dunk	Dr.Kl. Von der Dunk	14.08.2012	UG
637	Noctuidae	Autographa	gamma (Linnaeus, 1758)	Gamma-Eule			Rudi Tannert	Rudi Tannert	29.08.2012	Spielplatz Lichtung
638	Noctuidae	Blepharita	satura ([Den. & Schiff.], 1775)	Dunkelbraune Waldrandeule			Rudi Tannert	Rudi Tannert	29.08.2012	Spielplatz Lichtung
639	Noctuidae	Cosmia	trapezina (Linnaeus, 1758)	Trapezeule			Dr.Kl. Von der Dunk	Dr.Kl. Von der Dunk	29.08.2012	Franzosenweg
640	Noctuidae	Diachrysis	chrysis (Linnaeus, 1758)	Messingeule			Dr.Kl. Von der Dunk	Dr.Kl. Von der Dunk	14.08.2012	UG
641	Noctuidae	Elaphria	venustula (Hübner, 1790)	Marmoriertes Gebüschweilchen			Dr.Kl. Von der Dunk	Dr.Kl. Von der Dunk	14.08.2012	UG
642	Noctuidae	Eupsilia	transversa (Hufnagel, 1766)	Satelliteneule			Dr.Kl. Von der Dunk	Dr.Kl. Von der Dunk	29.08.2012	Franzosenweg
643	Noctuidae	Hoplodrina	ambigua (Den. & Schiff., 1775)	Hellbraune Staubfäule			Rudi Tannert	Rudi Tannert	29.08.2012	Spielplatz Lichtung
644	Noctuidae	Hypena	crassalis (Fabricius, 1787)	Samteule			Dr.Kl. Von der Dunk	Dr.Kl. Von der Dunk	29.08.2012	Franzosenweg
645	Noctuidae	Hypena	proboscidalis (Linnaeus, 1758)	Nesselschnabeule			Rudi Tannert	Rudi Tannert	29.08.2012	Spielplatz Lichtung
646	Noctuidae	Laspeyria	flexula ([Den. & Schiff.], 1775)	Sichelleule			Dr.Kl. Von der Dunk	Dr.Kl. Von der Dunk	22.07.2012	UG
647	Noctuidae	Laspeyria	flexula ([Den. & Schiff.], 1775)	Sichelleule			Rudi Tannert	Rudi Tannert	29.08.2012	Spielplatz Lichtung
648	Noctuidae	Mamestra	brassicae (Linnaeus, 1758)	Kohleule			Rudi Tannert	Rudi Tannert	29.08.2012	Spielplatz Lichtung
649	Noctuidae	Melanchra	persicariae (Linnaeus, 1761)	Flohkrauteule			Dr.Kl. Von der Dunk	Dr.Kl. Von der Dunk	29.08.2012	Franzosenweg
650	Noctuidae	Mesapamea	secalis (Linnaeus, 1758)	Saateule, Getreidewurzeleule			Dr.Kl. Von der Dunk	Dr.Kl. Von der Dunk	29.08.2012	Franzosenweg
651	Noctuidae	Mesoligia	furuncula ([Den. & Schiff.], 1775)	Trockenrasen-Halmweilchen			Leo Weltner	Dr.Kl. Von der Dunk	24.08.2012	Gasthaus Wied
652	Noctuidae	Mesoligia	furuncula ([Den. & Schiff.], 1775)	Trockenrasen-Halmweilchen			Dr.Kl. Von der Dunk	Dr.Kl. Von der Dunk	29.08.2012	Franzosenweg
653	Noctuidae	Myrthima	albipuncta ([Den. & Schiff.], 1775)	Weißpunkt-Graseule			Rudi Tannert	Rudi Tannert	29.08.2012	UG Franzosenweg
654	Noctuidae	Noctua	comes Hübner, 1813	Breitflügelige Bandeule			Rudi Tannert	Rudi Tannert	29.08.2012	Spielplatz Lichtung
655	Noctuidae	Noctua	fimbriata (Schreber, 1759)	Bunte oder Gelbe Bandeule			Dr.Kl. Von der Dunk	Dr.Kl. Von der Dunk	29.08.2012	Franzosenweg
656	Noctuidae	Noctua	janthe (Borkhausen, 1792)	Janthe-Bandeule			Dr.Kl. Von der Dunk	Dr.Kl. Von der Dunk	29.08.2012	Franzosenweg
657	Noctuidae	Noctua	pronuba Linnaeus, 1758	Hausmutter			Leo Weltner	Dr.Kl. Von der Dunk	24.08.2012	Gasthaus Wied
658	Noctuidae	Noctua	pronuba Linnaeus, 1758	Hausmutter			Rudi Tannert	Rudi Tannert	29.08.2012	Spielplatz Lichtung
659	Noctuidae	Ochropleura	plecta (Linnaeus, 1761)	Hellrandige Erdeule			Rudi Tannert	Rudi Tannert	29.08.2012	Spielplatz Lichtung
660	Noctuidae	Oligia	latruncula ([Den. & Schiff.], 1775)	Dunkles Halmweilchen			Dr.Kl. Von der Dunk	Dr.Kl. Von der Dunk	29.08.2012	Franzosenweg
661	Noctuidae	Oligia	strigilis (Linnaeus, 1758)	Striegel-Halmweilchen			Dr.Kl. Von der Dunk	Dr.Kl. Von der Dunk	29.08.2012	Franzosenweg
662	Noctuidae	Phlogophora	meticulosa (Linnaeus, 1758)	Achateule			Dr.Kl. Von der Dunk	Dr.Kl. Von der Dunk	29.08.2012	Franzosenweg
663	Noctuidae	Shargacucullia	scrophulariae ([Den. & Schiff.], 1775)	Braunwurzweilchen			Dr.Kl. Von der Dunk	Dr.Kl. Von der Dunk	29.08.2012	Franzosenweg
664	Noctuidae	Thaliphila	matura (Hufnagel, 1766)	Gelbflügel-Raseneule			Leo Weltner	Dr.Kl. Von der Dunk	06.07.2012	UG
665	Noctuidae	Xestia	baja ([Den. & Schiff.], 1775)	Baja-Bodeneule			Rudi Tannert	Rudi Tannert	24.08.2012	Gasthaus Wied
666	Noctuidae	Xestia	c-nigrum (Linnaeus, 1758)	Schwärzes C			Rudi Tannert	Rudi Tannert	29.08.2012	Spielplatz Lichtung
667	Notodontidae	Notodonta	dromedarius (Linnaeus, 1758)	Dromedar-Zahnspinner			Leo Weltner	Dr.Kl. Von der Dunk	24.08.2012	Spielplatz Lichtung

668	Notodontidae	Notodonta	dromedarius (Linnaeus, 1758)	Dromedar-Zahnspinner			Dr.Kl. Von der Dunk	Dr.Kl. Von der Dunk	29.08.2012	Franzosenweg
669	Nymphalidae	Aglais	urticae (Linnaeus, 1758)	Kleiner Fuchs			Dr.Kl. Von der Dunk	Dr.Kl. Von der Dunk	09.04.2012	UG
670	Nymphalidae	Aglais	urticae (Linnaeus, 1758)	Kleiner Fuchs			Dr.Kl. Von der Dunk	Dr.Kl. Von der Dunk	11.04.2012	Franzosenweg
671	Nymphalidae	Aglais	urticae (Linnaeus, 1758)	Kleiner Fuchs			Dr.Kl. Von der Dunk	Dr.Kl. Von der Dunk	20.04.2012	Parkplatz Südende
672	Nymphalidae	Aglais	urticae (Linnaeus, 1758)	Kleiner Fuchs			Dr.Kl. Von der Dunk	Dr.Kl. Von der Dunk	14.08.2012	UG
673	Nymphalidae	Apatura	ilia (Den. & Schiff., 1775)	Kleiner Schillerfalter		V	Dr.Kl. Von der Dunk	Dr.Kl. Von der Dunk	06.07.2012	UG
674	Nymphalidae	Apatura	iris (Linnaeus, 1758)	Großer Schillerfalter		V	Dr.Kl. Von der Dunk	Dr.Kl. Von der Dunk	29.06.2012	UG
675	Nymphalidae	Aphantopus	hyperantus (Linnaeus, 1758)	Brauner Waldvogel			Dr.Kl. Von der Dunk	Dr.Kl. Von der Dunk	27.06.2012	UG
676	Nymphalidae	Aphantopus	hyperantus (Linnaeus, 1758)	Brauner Waldvogel			Dr.Kl. Von der Dunk	Dr.Kl. Von der Dunk	06.07.2012	UG
677	Nymphalidae	Aphantopus	hyperantus (Linnaeus, 1758)	Brauner Waldvogel			Dr.Kl. Von der Dunk	Dr.Kl. Von der Dunk	14.08.2012	UG
678	Nymphalidae	Araschnia	levana (Linnaeus, 1758)	Landkärtchen			Dr.Kl. Von der Dunk	Dr.Kl. Von der Dunk	08.05.2012	UG
679	Nymphalidae	Araschnia	levana (Linnaeus, 1758)	Landkärtchen			Rudi Tannert	Rudi Tannert	19.05.2012	Franzosenweg
680	Nymphalidae	Araschnia	levana (Linnaeus, 1758)	Landkärtchen			Dr.Kl. Von der Dunk	Dr.Kl. Von der Dunk	27.06.2012	UG
681	Nymphalidae	Argynnis	paphia (Linnaeus, 1758)	Kaisermantel			Dr.Kl. Von der Dunk	Dr.Kl. Von der Dunk	22.07.2012	UG
682	Nymphalidae	Inachis	io (Linnaeus, 1758)	Tagpfauenauge			Leo Weltner	Leo Weltner	10.04.2012	UG Lacher Weg
683	Nymphalidae	Inachis	io (Linnaeus, 1758)	Tagpfauenauge			Leo Weltner	Dr.Kl. Von der Dunk	11.04.2012	Parkplatz Südende
684	Nymphalidae	Inachis	io (Linnaeus, 1758)	Tagpfauenauge			Dr.Kl. Von der Dunk	Dr.Kl. Von der Dunk	20.04.2012	Parkplatz Südende
685	Nymphalidae	Maniola	jurina (Linnaeus, 1758)	Großes Ochsenauge			Dr.Kl. Von der Dunk	Dr.Kl. Von der Dunk	29.06.2012	UG
686	Nymphalidae	Meitaea	athalia (Rottemburg, 1775)	Wachtelweizen-Scheckenfalter			Dr.Kl. Von der Dunk	Dr.Kl. Von der Dunk	06.07.2012	UG
687	Nymphalidae	Nymphalis	antiopa (Linnaeus, 1758)	Trauermantel		V	Leo Weltner	Leo Weltner	10.04.2012	UG Lacher Weg
688	Nymphalidae	Pararge	aegeria (Linnaeus, 1758)	Waldbrettspiel			Dr.Kl. Von der Dunk	Dr.Kl. Von der Dunk	29.06.2012	UG
689	Nymphalidae	Pararge	aegeria (Linnaeus, 1758)	Waldbrettspiel			Dr.Kl. Von der Dunk	Dr.Kl. Von der Dunk	14.08.2012	UG
690	Nymphalidae	Polygonia	c-album (Linnaeus, 1758)	C-Falter, Weisses C			Dr.Kl. Von der Dunk	Dr.Kl. Von der Dunk	11.04.2012	Franzosenweg
691	Nymphalidae	Polygonia	c-album (Linnaeus, 1758)	C-Falter, Weisses C			Dr.Kl. Von der Dunk	Dr.Kl. Von der Dunk	20.04.2012	Parkplatz Südende
692	Nymphalidae	Polygonia	c-album (Linnaeus, 1758)	C-Falter, Weisses C			Dr.Kl. Von der Dunk	Dr.Kl. Von der Dunk	06.07.2012	UG
693	Nymphalidae	Vanessa	atalanta (Linnaeus, 1758)	Admiral			Dr.Kl. Von der Dunk	Dr.Kl. Von der Dunk	06.09.2012	UG
694	Oecophoridae	Diurnea	fagella (Den. & Schiff., 1775)	Buchenmotte			Dr.Kl. Von der Dunk	Dr.Kl. Von der Dunk	11.04.2012	UG
695	Peridae	Anthocharis	cardamines (Linnaeus, 1758)	Aurorafalter			Dr.Kl. Von der Dunk	Dr.Kl. Von der Dunk	20.04.2012	Parkplatz Südende
696	Peridae	Anthocharis	cardamines (Linnaeus, 1758)	Aurorafalter			Dr.Kl. Von der Dunk	Dr.Kl. Von der Dunk	08.05.2012	UG
697	Peridae	Collas	hyale (Linnaeus, 1758)	Goldene Acht			Dr.Kl. Von der Dunk	Dr.Kl. Von der Dunk	22.07.2012	UG
698	Peridae	Collas	hyale (Linnaeus, 1758)	Goldene Acht			Dr.Kl. Von der Dunk	Dr.Kl. Von der Dunk	14.08.2012	UG
699	Peridae	Gonepteryx	rhamni (Linnaeus, 1758)	Zitronenfalter			Leo Weltner	Leo Weltner	23.03.2012	UG
700	Peridae	Gonepteryx	rhamni (Linnaeus, 1758)	Zitronenfalter			Dr.Kl. Von der Dunk	Dr.Kl. Von der Dunk	09.04.2012	UG
701	Peridae	Gonepteryx	rhamni (Linnaeus, 1758)	Zitronenfalter			Rudi Tannert	Rudi Tannert	19.05.2012	UG
702	Peridae	Gonepteryx	rhamni (Linnaeus, 1758)	Zitronenfalter			Dr.Kl. Von der Dunk	Dr.Kl. Von der Dunk	27.06.2012	UG
703	Peridae	Lepidea	sinapis (Linnaeus, 1758)	Senfw eißling			Dr.Kl. Von der Dunk	Dr.Kl. Von der Dunk	19.05.2012	UG

704	Pteridae	Peris	napi (Linnaeus, 1758)	Grünader-Weißling		Dr.Kl. Von der Dunk	Dr.Kl. Von der Dunk	08.05.2012	UG
705	Pteridae	Peris	napi (Linnaeus, 1758)	Grünader-Weißling		Rudi Tannert	Rudi Tannert	19.05.2012	Franzosenweg
706	Pteridae	Peris	napi (Linnaeus, 1758)	Grünader-Weißling		Dr.Kl. Von der Dunk	Dr.Kl. Von der Dunk	06.07.2012	UG
707	Pteridae	Peris	rapae (Linnaeus, 1758)	Kleiner Kohlweißling		Leo Weltner	Leo Weltner	10.04.2012	UG Lacher Weg
708	Pteridae	Peris	rapae (Linnaeus, 1758)	Kleiner Kohlweißling		Dr.Kl. Von der Dunk	Dr.Kl. Von der Dunk	14.08.2012	UG
709	Pterophoridae	Emmellina	monodactyla (Linnaeus, 1758)	Winden-Federmotte		Dr.Kl. Von der Dunk	Dr.Kl. Von der Dunk	22.07.2012	UG
710	Pyralidae	Agriphila	inquinatella (Den. & Schiff., 1775)	Familie Zünsler		Dr.Kl. Von der Dunk	Dr.Kl. Von der Dunk	14.08.2012	UG
711	Pyralidae	Agriphila	tristella (Den. & Schiff., 1775)	Gestreifter Graszünsler		Dr.Kl. Von der Dunk	Dr.Kl. Von der Dunk	22.07.2012	UG
712	Pyralidae	Agriphila	tristella (Den. & Schiff., 1775)	Gestreifter Graszünsler		Dr.Kl. Von der Dunk	Dr.Kl. Von der Dunk	14.08.2012	UG
713	Pyralidae	Catoptria	pinella (Linnaeus, 1758)	Familie Zünsler		Dr.Kl. Von der Dunk	Dr.Kl. Von der Dunk	28.08.2012	UG
714	Pyralidae	Crambus	lathoniellus (Zincken, 1817)	Familie Zünsler		Dr.Kl. Von der Dunk	Dr.Kl. Von der Dunk	29.08.2012	Franzosenweg
715	Pyralidae	Crambus	perillus (Scopoli, 1763)	Weißer Graszünsler		Dr.Kl. Von der Dunk	Dr.Kl. Von der Dunk	27.06.2012	UG
716	Pyralidae	Crambus	pratellus (Linnaeus, 1758)	Familie Zünsler		Dr.Kl. Von der Dunk	Dr.Kl. Von der Dunk	14.08.2012	UG
717	Pyralidae	Dipleurina	lacustrata (Panzer, 1804)	Familie Zünsler		Dr.Kl. Von der Dunk	Dr.Kl. Von der Dunk	29.08.2012	Franzosenweg
718	Pyralidae	Eudonia	trunciolella (Stainton, 1849)	Familie Zünsler		Leo Weltner	Rudi Tannert	24.08.2012	Gasthaus Wied
719	Pyralidae	Evergestis	pallidata (Hufnagel, 1767)	Kleiner Kohlzünsler		Willi Köstler	Willi Köstler	01.08.2012	UG
720	Pyralidae	Peuroptya	ruralis (Scopoli, 1763)	Nesselzünsler		Willi Köstler	Willi Köstler	01.08.2012	UG
721	Pyralidae	Peuroptya	ruralis (Scopoli, 1763)	Nesselzünsler		Dr.Kl. Von der Dunk	Dr.Kl. Von der Dunk	14.08.2012	UG
722	Pyralidae	Pyralis	farinalis Linnaeus, 1758	Mehlzünsler		Dr.Kl. Von der Dunk	Dr.Kl. Von der Dunk	29.08.2012	Franzosenweg
723	Sphingidae	Hyloicus	pinastri (Linnaeus, 1758)	Kiefernschwärmer		Dr.Kl. Von der Dunk	Dr.Kl. Von der Dunk	20.06.2012	UG
724	Sphingidae	Macroglossum	stellatarum (Linnaeus, 1758)	Taubenschwänzchen		Dr.Kl. Von der Dunk	Dr.Kl. Von der Dunk	06.07.2012	UG
725	Tortricidae	Acleris	bergmanniana (Linnaeus, 1758)	Gelber Rosenwickler		Dr.Kl. Von der Dunk	Dr.Kl. Von der Dunk	29.08.2012	Franzosenweg
726	Tortricidae	Acleris	variegana (Den. & Schiff., 1775)	Fruchtwickler		Dr.Kl. Von der Dunk	Dr.Kl. Von der Dunk	14.08.2012	UG
727	Tortricidae	Archips	podana (Scopoli, 1763)	Obstbaumwickler		Dr.Kl. Von der Dunk	Dr.Kl. Von der Dunk	14.08.2012	UG
728	Tortricidae	Archips	xylosteana (Linnaeus, 1758)	Apfelblattwickler		Dr.Kl. Von der Dunk	Dr.Kl. Von der Dunk	14.08.2012	UG
729	Tortricidae	Bactra	lancealana (Hübner, 1799)	Familie Wickler		Leo Weltner	Rudi Tannert	24.08.2012	Gasthaus Wied
730	Tortricidae	Celypha	lacunana (Den. Schiff., 1775)	Familie Wickler		Dr.Kl. Von der Dunk	Dr.Kl. Von der Dunk	27.06.2012	UG
731	Tortricidae	Celypha	lacunana (Den. Schiff., 1775)	Familie Wickler		Dr.Kl. Von der Dunk	Dr.Kl. Von der Dunk	06.07.2012	UG
732	Tortricidae	Celypha	lacunana (Den. Schiff., 1775)	Familie Wickler		Rudi Tannert	Rudi Tannert	29.08.2012	Spielplatz Lichtung
733	Tortricidae	Cydia	splendana (Hübner, [1799])	Später Kastanienwickler		Dr.Kl. Von der Dunk	Dr.Kl. Von der Dunk	29.08.2012	Franzosenweg
734	Tortricidae	Dichrorampha	alpinana (Treitschke, 1830)	Familie Wickler		Dr.Kl. Von der Dunk	Dr.Kl. Von der Dunk	14.08.2012	UG
735	Tortricidae	Dichrorampha	petiverella (Linnaeus, 1758)	Schafgarbenwickler		Dr.Kl. Von der Dunk	Dr.Kl. Von der Dunk	14.08.2012	UG
736	Tortricidae	Epinotia	ramella (Linnaeus, 1758)	Familie Wickler		Rudi Tannert	Rudi Tannert	29.08.2012	Spielplatz Lichtung
737	Tortricidae	Olethreutes	arcuella (Oerck, 1759)	Prachtwickler		Dr.Kl. Von der Dunk	Dr.Kl. Von der Dunk	27.06.2012	Spielplatz Lichtung
738	Tortricidae	Olethreutes	arcuella (Oerck, 1759)	Prachtwickler		Dr.Kl. Von der Dunk	Dr.Kl. Von der Dunk	14.08.2012	UG
739	Tortricidae	Pammene	aurana (Fabricius, 1775)	Bärenklau-Wickler		Dr.Kl. Von der Dunk	Dr.Kl. Von der Dunk	06.07.2012	UG

740	Tortricidae	Pandernis	corylana (Fabricius, 1794)	Gewürfelter Obstbaumwickler			Rudi Tannert	Rudi Tannert	29.08.2012	Spielplatz Lichtung
741	Tortricidae	Tortrix	viridana Linnaeus, 1758	Eichenwickler			Dr.Kl. Von der Dunk	Dr.Kl. Von der Dunk	29.05.2012	UG
742	Tortricidae	Zeiraphera	isertana (Fabricius, 1794)	Familie Wickler			Rudi Tannert	Rudi Tannert	29.08.2012	Spielplatz Lichtung
743	Yponomeutidae	Argyresthia	goedartella (Linnaeus, 1758)	Familie der Gespinstmotten			Dr.Kl. Von der Dunk	Dr.Kl. Von der Dunk	29.08.2012	Franzosenweg
744	Yponomeutidae	Argyresthia	pruniella (Clerck, 1759)	Familie der Gespinstmotten			Dr.Kl. Von der Dunk	Dr.Kl. Von der Dunk	29.08.2012	Franzosenweg
745	Yponomeutidae	Yponomeuta	evonymella (Linnaeus, 1758)	Familie der Gespinstmotten			Dr.Kl. Von der Dunk	Dr.Kl. Von der Dunk	29.08.2012	Franzosenweg
	Mecoptera									
746	Panorpidae	Panorpa	cognata (Rambur, 1842)	Familie Skorpionsfliegen			Rudi Tannert	Dr.Kl. Von der Dunk	19.05.2012	Franzosenweg
747	Panorpidae	Panorpa	communis Linnaeus, 1758	Gemeine Skorpionsfliege			Dr.Kl. Von der Dunk	Dr.Kl. Von der Dunk	19.05.2012	Spielplatz Lichtung
748	Panorpidae	Panorpa	communis Linnaeus, 1758	Gemeine Skorpionsfliege			Leo Weltner	Dr.Kl. Von der Dunk	29.05.2012	UG
749	Panorpidae	Panorpa	alpina	Gemeine Skorpionsfliege			Dr.Kl. Von der Dunk	Dr.Kl. Von der Dunk	14.08.2012	UG
750	Panorpidae	Panorpa	germanica Linnaeus, 1758	Gemeine Skorpionsfliege			Georg Wolfrum	Leo Weltner	19.05.2012	Franzosenweg
751	Panorpidae	Panorpa	hybrida McLachlan, 1882	Gemeine Skorpionsfliege			Dr.Kl. Von der Dunk	Dr.Kl. Von der Dunk	06.09.2012	UG
	Megaloptera									
752	Sialidae	Sialis	lutaria (Linnaeus, 1758)	Schlammfliegenart			Willi Köstler	Leo Weltner	29.05.2012	UG
	Neuroptera									
753	Chrysopidae	Chrysoperla	carnea (Stephens, 1836)	Gemeine Florfliege			Dr.Kl. Von der Dunk	Dr.Kl. Von der Dunk	20.04.2012	Parkplatz Südennde
754	Hemerobiidae	Micromus	variegatus (Fabricius, 1793)	Gefleckter Taghaft			Leo Weltner	Leo Weltner	28.08.2012	UG
	Odonata									
755	Aeshnidae	Aeshna	cyanea (O.F. Müller, 1764)	Blaugrüne Mosaikjungfer			Dr.Kl. Von der Dunk	Dr.Kl. Von der Dunk	22.07.2012	UG
756	Aeshnidae	Aeshna	cyanea (O.F. Müller, 1764)	Blaugrüne Mosaikjungfer			Dr.Kl. Von der Dunk	Dr.Kl. Von der Dunk	14.08.2012	UG
757	Aeshnidae	Aeshna	mixta Latreille, 1805	Herbst-Mosaikjungfer			Dr.Kl. Von der Dunk	Dr.Kl. Von der Dunk	06.09.2012	UG
758	Coenagrionidae	Ischnura	elegans (vander Linden, 1820)	Kleine Pechlibelle			Dr.Kl. Von der Dunk	Dr.Kl. Von der Dunk	06.09.2012	UG
759	Coenagrionidae	Pyrrhosoma	nymphula (Suizer, 1776)	Frühe Adonislibelle			Willi Köstler	Willi Köstler	14.08.2012	UG
760	Lestidae	Sympetma	fusca (vander Linden, 1820)	Gemeine Winterlibelle		V	Dr.Kl. Von der Dunk	Dr.Kl. Von der Dunk	14.08.2012	UG
761	Libellulidae	Libellula	depressa Linnaeus, 1758	Plattbauch			Georg Wolfrum	Georg Wolfrum	19.05.2012	UG
762	Libellulidae	Sympetrum	danae (Sulzer, 1776)	Heidelibelle			Willi Köstler	Willi Köstler	14.08.2012	UG
763	Libellulidae	Sympetrum	sanguineum (Müller, 1764)	Rote Heidelibelle			Dr.Kl. Von der Dunk	Dr.Kl. Von der Dunk	06.09.2012	UG
764	Platycnemididae	Platycnemis	pennipes (Pallas, 1771)	Federlibelle			Dr.Kl. Von der Dunk	Dr.Kl. Von der Dunk	11.04.2012	UG

ZOBODAT - www.zobodat.at

Zoologisch-Botanische Datenbank/Zoological-Botanical Database

Digitale Literatur/Digital Literature

Zeitschrift/Journal: [Galathea, Berichte des Kreises Nürnberger Entomologen e.V.](#)

Jahr/Year: 2014

Band/Volume: [30](#)

Autor(en)/Author(s): Dunk Klaus von der

Artikel/Article: [Untersuchungen zur entomologischen Vielfalt in der Brucker Lache, einem seit über 50 Jahren geschützten besonderen Lebensraum in unmittelbarer Nähe zur Großstadt Erlangen 5-48](#)