

**Anmerkungen zu einigen der von BOUVIER  
beschriebenen Taxa der Gattung  
*Antheraea* Hübner, [1819] 1816  
(Lepidoptera: Saturniidae)**

ULRICH PAUKSTADT, LAELA H. PAUKSTADT & ULRICH BROSCH

galathea - Berichte des Kreises Nürnberger Entomologen e. V  
Supplement 6

Nürnberg, Dezember 1999

Anmerkungen zu einigen der von BOUVIER  
beschriebenen Taxa der Gattung *Antheraea* Hübner,  
[1819] 1816 (Lepidoptera: Saturniidae)

Remarks on taxa of the genus *Antheraea* Hübner, [1819] 1816,  
which were described by BOUVIER (Lepidoptera: Saturniidae)

Abstract: This contribution deals with nomenclatural acts and taxonomic remarks on the taxa of the genus *Antheraea* Hübner, [1819] 1816 (Lepidoptera: Saturniidae). The subsequent designation of the female 'type' [lectotype] of *Antheraea paphia javanensis* Bouvier, 1928 by BOUVIER (1936) is considered to be not valid because the female obviously not belongs to the type series. The original designation of the female 'cotype' [syntype] of *A. frithi tonkinensis* Bouvier, 1936 is considered to be not valid; wrong figure numbers on plate IX caused that the designation was applied to the wrong female: *A. frithi javanensis* Bouvier, 1928. Neither a holotype nor a lectotype of *tonkinensis* has been designated by BOUVIER. The female lectotype of *Antheraea frithi* var. *javanensis* Bouvier, 1928 and the female lectotype of *Antheraea frithi tonkinensis* Bouvier, 1936 are designated herein. Both type specimens are in Museum National d'Histoire Naturelle [MNHN] (Paris). BOUVIER (1928) described *subcaeca* as a variation of *Antheraea paphia* (Linnaeus, 1758). In 1936 he erroneously again used the name *subcaeca* in a description of an aberration of *Antheraea helferi* Moore, 1859. The name *subcaeca* Bouvier, 1936 is considered to be infrasubspecific and therefore cannot enter into homonymy of *subcaeca* Bouvier, 1928. No replacement name for *subcaeca* Bouvier, 1936 is necessary, because a replacement name would become a junior synonym of *A. helferi*. The female of *subcaeca* is in MNHN and considered to be no type material.

Note: We have to point out that collective-group names used in this contribution were established tentative for certain assemblages of taxonomic convenience, they do not comply with the requirements for a valid description according to the provisions of the ICZN (1985). In the application of group names we mostly follow NÄSSIG (1991), with small modifications by us.

Key words: Lepidoptera, Saturniidae, *Antheraea*, taxonomy.

Die im folgenden Beitrag gemachten taxonomischen Änderungen und Bemerkungen werden aus unserer in Arbeit befindlichen Monographie 'U.PAUKSTADT, BROSCHE & L.H.PAUKSTADT: An Introduction to the Genus *Antheraea* Hübner, [1819] 1816 (Lepidoptera: Saturniidae)' vorab publiziert, um sie verfügbar zu machen und um die Gelegenheit zu weiteren Diskussionen zu geben. An dieser Stelle möchten wir darauf hinweisen, dass die in diesem Beitrag von uns durchgeführte vorläufige Einteilung in Arten-Gruppen und Arten-Untergruppen zur besseren Übersicht geschieht. Unsere Gruppenbildungen basieren auf keine validen Beschreibungen gemäss den Anforderungen des ICZN (1985). Während unserer Studien der Untergattung *Antheraea* Hübner, [1819] 1816 (Eichenseidenspinner) fielen uns Unregelmäßigkeiten in den Originalbeschreibungen von *Antheraea* (*Antheraea*) *frithi javanensis* Bouvier, 1928, *A. (A.) frithi tonkinensis* Bouvier, 1936, *A. (A.) helferi* ab. *subcaeca* Bouvier, 1936 und *A. (A.) raffrayi* Bouvier, 1928 (Lepidoptera: Saturniidae), den Typendesignierungen durch BOUVIER (1936) und dem im Museum National d'Histoire Naturelle [MNHN] (Paris) befindlichem Typenmaterial sowie dessen Etikettierung auf, die hier ausführlich diskutiert und auch korrigiert werden sollen.

### Taxonomische Bemerkungen

Der Beschreibung von *A. (A.) frithi javanensis* Bouvier, 1928 lagen drei Weibchen von Batavia (Jakarta, West-Jawa, Indonesien) zugrunde, die von P. SERRE stammten. Im MNHN untersuchten wir zwei Weibchen aus der Syntypenserie; das dritte Weibchen wurde nicht wiedergefunden. BOUVIER (1928) gab Spannweiten zwischen 110 und 128 mm für *javanensis* Bouvier, 1928 an; die Spannweiten der von uns im MNHN festgestellten Weibchen betragen etwa 98 und 134 mm (unterschiedliche Masse könnten sich ergeben, wenn das Material zwischenzeitlich umpräpariert wurde). Wir möchten an dieser Stelle auch anmerken, dass die beiden im MNHN befindlichen Syntypen von *javanensis* Bouvier, 1928 verschiedenen Taxa angehören könnten. Unsere Untersuchungen sind noch nicht abgeschlossen, weil zu wenig Vergleichsmaterial von Jawa in Sammlungen vorhanden ist und deshalb die Variationsbreiten der verschiedenen Taxa noch ungenügend erforscht sind. Eines der beiden Weibchen wird mit dem Ziel zur Klärung der Anwendung des Namens als Lektotypus designiert.

Ein Weibchen aus der Syntypenserie von *A. frithi javanensis*, mit einer Vorderflügelänge von 58 mm, trägt die folgenden fünf Etiketten (alle handschriftlichen Eintragungen sind in *Kursiv* wiedergegeben, Unterstreichungen und Kapitalchen entsprechen den Etiketten):

1. rechteckiges weißes Etikett: *Antheraea Frithi* - ♀ type - var. *javanensis* Bouv. - Batavia - P. Serre 1905 - E. L. Bouvier det;
2. rechteckiges weißes Etikett: *Antheraea frithi* var. *javanensis* Bouv. - Bull. Hill. Mus. 1928, 2, p.137 - (L.T. - P. Viette 7-1953);
3. rechteckiges weißes Etikett (gleiche Handschrift [Bouvier] wie 1. Etikett): *Antheraea paphia javanensis* Bouv. - ♀ type - Java Batavia;
4. rechteckiges weißes Etikett: MUSEUM PARIS - BATAVIA - P SERRE 1905;
5. rechteckiges rotes Etikett mit schwarzen Ziffern: TYPE.

Das zweite Etikett wurde nachträglich von VIETTE angebracht; eine gültige Designierung eines Lectotypus durch VIETTE fand nicht statt (Mitt. Prof. MINET nach Rücksprache mit Prof. VIETTE). Die Typendesignierung durch VIETTE ist ungültig, weil sie nicht den Anforderungen des ICZN (1985) Art.72(b)(vii) entspricht. Das Weibchen wird von uns hiermit mit dem Ziel einer Klärung der Anwendung des Namens als Lectotypus von *Antheraea frithi* var. *javanensis* Bouvier, 1928 designiert (vgl. Tafel I, Abb. 1). Es werden von uns zwei zusätzliche Etiketten angebracht: rechteckiges weißes Etikett: 'No valid designation of lectotype by VIETTE, cf U.PAUKSTADT et al. (1999): galathea, Suppl. 6'; rechteckiges rotes Etikett: 'LECTOTYPE of *Antheraea frithi* var. *javanensis* Bouvier, 1928, cf. U.PAUKSTADT et al. (1999): galathea, Suppl. 6' Das Weibchen könnte konspezifisch mit *A. jana* (Stoll, [1782]) von der Insel Jawa sein, und der Name *javanensis* dürfte dann ein jüngeres Synonym zu *jana* darstellen. Unsere Untersuchungen zum Status der jawanischen Taxa sind noch nicht abgeschlossen; eine diesbezügliche Publikation befindet sich in Arbeit.

## Farbtafel I

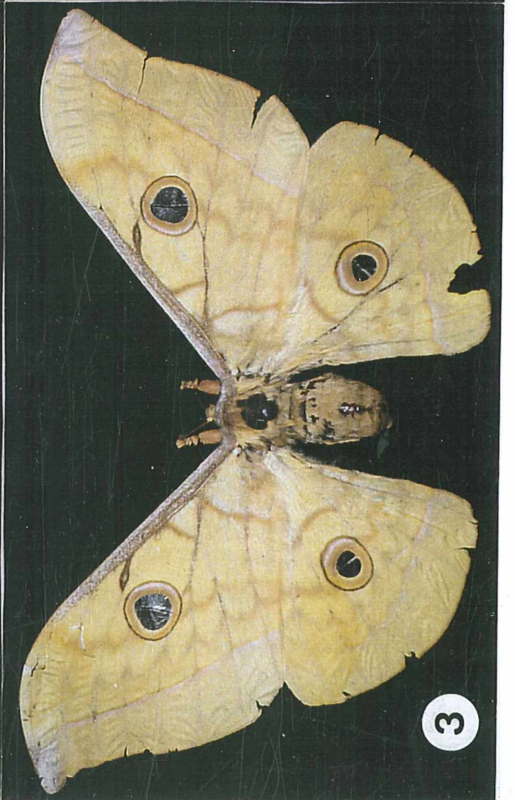
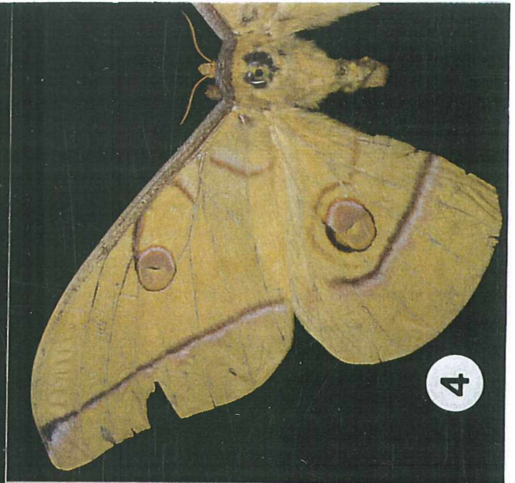
Abb. 1. *Antheraea frithi* var. *javanensis* Bouvier, 1928 (lectotype)

Abb. 2. *Antheraea frithi* var. *javanensis* Bouvier, 1928 (paralectotype)

Abb. 3. *Antheraea frithi tonkinensis* Bouvier, 1936 (lectotype)

Abb. 4. *Antheraea helferi* ab. *subcaeca* Bouvier, 1928 [infrasubspecific]

Alle Aufnahmen: U.PAUKSTADT (Wilhelmshaven)



Das zweite noch vorhandene Weibchen aus der Syntypenserie von *A. friithi javanensis*, mit einer Vorderflügelänge von 67 mm (in gerader Linie von der Basis bis zum Apex gemessen), wird folglich zum Paralectotypus (vgl. Tafel I, Abb. 2); es trägt die folgenden vier Etiketten:

1. rechteckiges weißes Etikett: *Antheraea raffrayi* Bouv. - ♀ type - Java: Batavia - Paul Serre 1905 - E. L. Bouvier det.,
2. rechteckiges weißes Etikett: *Antheraea Friithi* - ♀ - var. *javanensis* Bouv. - Batavia - P. Serre 1905 - E. L. Bouvier det;
3. rechteckiges weißes Etikett: MUSEUM PARIS - BATAVIA - P SERRE 1904;
4. rechteckiges weisses Etikett mit roten Ziffern: ♀ - TYPE.

Von uns werden zwei zusätzliche Etiketten angebracht: rechteckiges weißes Etikett: 'No type material of *Antheraea raffrayi* Bouvier, 1928, cf. U.PAUKSTADT et al. (1999): galathea, Suppl. 6'; rechteckiges rotes Etikett: 'PARALECTOTYPE of *Antheraea friithi* var. *javanensis* Bouvier, 1928, cf. U.PAUKSTADT et al. (1999): galathea, Suppl. 6' Das erste Etikett wurde fälschlicherweise angebracht, denn der Beschreibung von *A. raffrayi* lag ein einzelnes Männchen, aber kein Weibchen zugrunde; der männliche Holotypus (Holotypus durch Monotypie) befindet sich im MNHN (untersucht). Da obiges Weibchen morphologisch von den beiden folgenden verschieden ist, wurde es vermutlich später von BOUVIER selbst dem Taxon *A. raffrayi* zugeordnet. Der taxonomische Status von *A. raffrayi* Bouvier, 1928 wird von uns derzeit untersucht, eine diesbezügliche Publikation ist in Vorbereitung.

Wir hatten im MNHN ein als 'Cotype' von *raffrayi* deklariertes Weibchen mit einer Vorderflügelänge von 66 mm untersucht, das die folgenden zwei Etiketten trägt:

1. rechteckiges weißes Etikett: *Antheraea raffrayi* Bouv. - ♀ cotype - Java: Mont Gede - achat Le Moul; - Bouvier 1933 - E. L. Bouvier det; 2.
- rechteckiges weißes Etikett mit roten Ziffern: COTYPE - ♀.

Von uns wird ein zusätzliches rechteckiges weißes Etikett angebracht: 'No type material of *Antheraea raffrayi* Bouvier, 1928, cf. U.PAUKSTADT et al. (1999): galathea, Suppl. 6'

Ein Weibchen im MNHN mit einer Vorderflügelänge von 72 mm, trägt die folgenden vier Etiketten:

1. rechteckiges weißes Etikett: *Antheraea paphia javanensis* Bouv. - ♀ - Java: Provinie de Preanger - Coll. L. et J. de Joannis - E. L. Bouvier det.;
2. rechteckiges weißes Etikett mit schwarzem Rand: *Saturn. pl. IX. fig.3;*

3. rechteckiges weißes Etikett: *Prov.[unleserlich?] Preanger - Java*;
4. rechteckiges rotes Etikett: TYPE.

Von uns wird ein zusätzliches rechteckiges weißes Etikett angebracht: 'No valid subsequent designation of lectotype by BOUVIER (1936), cf. U.PAUKSTADT et al. (1999): galathea, Suppl. 6'

Dieses Weibchen zählen wir nicht zum Typenmaterial von *A. frithi javanensis* Bouvier, 1928, weil es offensichtlich nicht aus der Syntypenserie von P. SERRE stammt. In der Originalbeschreibung wurde kein Hinweis auf Material von L. & J. DE JOANNIS gegeben. Die nachträgliche Typendesignierung von *A. paphia javanensis* durch BOUVIER (1936) erklären wir deshalb hiermit für ungültig, vgl. ICZN (1985) Art.74(v). Unglücklicherweise ist das von uns im MNHN fotografisch dokumentierte Weibchen von *A. paphia javanensis* nicht identisch mit dem bei BOUVIER (1936) auf Tafel IX unter Fig. 3 als 'Type' von *A. paphia javanensis* Bouvier, 1928 abgebildetem Weibchen, sondern stellt eindeutig den auf der gleichen Tafel unter Fig. 2 abgebildeten 'Cotypus' [Syntypus] von *Antheraea frithi tonkinensis* Bouvier, 1936 dar.

*A. frithi tonkinensis* wurde von BOUVIER (1936) nach einer unbestimmten Anzahl Weibchen (mindestens zwei Weibchen) mit einer Spannweite von 141-148 mm aus Tonkin beschrieben. Wir rechnen das unter dem Namen *A. frithi tonkinensis* abgebildete Weibchen nicht dem Typenmaterial von *A. frithi tonkinensis* zu, sondern gehen davon aus, dass in BOUVIER (1936) die Abbildungsnummern 2 und 3 irrtümlich vertauscht wurden, was auch aus der Etikettierung des Weibchens als Abb. 3 ersichtlich ist, obwohl es auf der Tafel dem unter Abb. 2 dargestellten Weibchen entspricht. Ein irrtümlicher Vertausch der Sammlungsetiketten ist deshalb mit Sicherheit auszuschließen. Da BOUVIER (1936) weder einen Holotypus noch einen Lectotypus von *A. frithi tonkinensis* designierte und auch keine andere gleichbedeutende ähnliche Termination verwendete, werten wir den Ausdruck 'Cotype' hier im Sinne von Syntypus, vgl. ICZN (1985) Art.72(b)(vi)(vii), Art.73(b), Rec. 73E. Der Art.73(b)(i) kann hier nicht angewendet werden, weil der Ausdruck 'Cotypus' von BOUVIER ganz sicher nicht im Sinne von Syntypus, sondern irrtümlich im Sinne von Paratypus angewendet wurde, ohne dass von ihm aber notwendigerweise ein Holotypus designiert wurde.

Bedingt durch die irrtümliche Vertauschung der Abbildungsnummern wurde durch BOUVIER zwangsläufig auch das falsche Weibchen als 'Cotypus' von *A. frithi tonkinensis* designiert. Die Designierung erklären wir hiermit für ungültig, weil offensichtlich kein

Weibchen aus der Syntypenserie von *tonkinensis* ausgewählt wurde, vgl. ICZN (1985) Art.74(v). Das irrtümlich unter dem Namen *A. paphia javanensis* abgebildete Weibchen von *A. frithi tonkinensis* wird von uns nicht als Lectotypus von *A. frithi tonkinensis* Bouvier, 1936 designiert, weil dieses Exemplar in der Sammlung des MNHN nicht gefunden wurde. Es ist somit nicht sicher, ob es überhaupt zur Syntypenserie von *tonkinensis* gehört, vgl. ICZN (1985) Art.74(c), Rec.74B. Wir haben deshalb einen weiblichen Syntypus im MNHN ausgewählt, der hiermit mit dem Ziel einer Klärung der Anwendung des betroffenen Namens als Lectotypus von *Antheraea frithi tonkinensis* Bouvier, 1936 designiert wird (vgl. Tafel I, Abb. 3). Das Weibchen mit einer Vorderflügelänge von 77 mm trägt die folgenden 4 Etiketten:

1. rechteckiges weißes Etikett: *Antheraea frithi v. tonkinensis* Bouv. - ♀ type - Tonkin - du Laboratoire Colonial - E. L. Bouvier det.,
2. rechteckiges weißes Etikett: *Antheraea frithi forme tonkinensis* Bouv. *Mém. Mus. Nat. Hist. nat., n.s., 1936, 3. p.157 - L.T., P. Viette 7.1953;*
3. rechteckiges weißes Etikett: LABOR. COLONIAL - TONKIN;
4. rechteckiges rotes Etikett: Type.

Es werden von uns zwei zusätzliche Etiketten angebracht; ein rechteckiges weißes Etikett: 'No valid original designation of type by BOUVIER (1936), cf U.PAUKSTADT et al. (1999): galathea, Suppl. 6'; ein rechteckiges rotes Etikett: 'LECTOTYPE of *Antheraea frithi tonkinensis* Bouvier, 1936, cf. U.PAUKSTADT et al. (1999): galathea, Suppl. 6'

BOUVIER (1928) vergab den Namen *subcaeca* für eine Variation von *A. paphia* (Linnaeus, 1758) (Sumatra) [vermutlich handelt es sich tatsächlich um eine Variation von *Antheraea roylii* Moore, 1859, oder aber, allerdings weniger wahrscheinlich, um *Antheraea lampei* Nässig & Holloway, 1989] und (1936) irrtümlich noch einmal für eine Aberration von *A. helferi* Moore, 1859 (Sikkim). Obwohl BOUVIER (1936) den Namen *subcaeca* im gleichen Text auch als Variation von *helferi* bezeichnet, wird er von uns nicht als subspezifischer, sondern eindeutig als infrasubspezifischer Name eingestuft. Infrasubspezifische Namen sind von den Regeln des Code ausgeschlossen, vgl. ICZN (1985) Art.1(b)(5). Eine Aufwertung zu einem subspezifischen Namen würde lediglich bedeuten, dass der Name *subcaeca* Bouvier, 1936 ein jüngeres primäres Homonym zu *subcaeca* Bouvier, 1928 und ein neues jüngeres objektives Synonym zu *helferi* Moore, 1859 darstellen würde und somit auch permanent ungültig sein würde. Bei dieser speziellen Konstellation ist gemäss den Regeln des ICZN auch kein Ersatzname erforderlich, weil der Ersatzname dann lediglich auch nur ein



jüngeres Synonym zu *helferi* Moore, 1859 darstellen würde. Das der Beschreibung zugrunde liegende Weibchen befindet sich im MNHN (untersucht) (vgl. Tafel I, Abb. 4). Er trägt die folgenden vier Etiketten:

1. rechteckiges weißes Etikett: *Antheraea helferi subcaeca* Bouv. type - Sikkim - Coll. Ch. Oberthür - 1925 - E. L. Bouvier det.,
2. rechteckiges weißes Etikett: *Sikkim*;
3. rechteckiges weißes Etikett: *Antheraea helferi* ab. *subcaeca* Bouv. - *Mém. Mus. nat. Hist. nat., N. S., 1936, 3. p.160 (L.T., P. Viette 7-1953)*;
4. rechteckiges rotes Etikett: TYPE.

Ein rechteckiges weißes Etikett wird am Exemplar angebracht: 'No type material, cf U.PAUKSTADT et al. (1999): galathea, Suppl. 6' Mit Ausnahme in der Originalbeschreibung, hatten wir in der uns zugänglichen Literatur bisher kein Zitat von *subcaeca* Bouvier, 1936 gefunden. Der Name war offensichtlich über einen Zeitraum von sechs Dekaden übersehen worden.

Danksagung: Wir bedanken uns vielmals bei Prof. Dr. JOËL MINET und Dr. Dr. CLAUDE LEMAIRE, Muséum National d'Histoire Naturelle (Paris), für ihre zuvorkommende Unterstützung bei unseren Studien an den Saturniiden in der Museumssammlung.

## Schriften

Bouvier, E. L. (1928): Eastern Saturniidae with descriptions of new species. - The Bulletin of the Hill Museum. A Magazine of Lepidopterology (Wormley, Witley), II (2): 122-141, pls. II-VII (figs 1-18). [Anmerkung: wegen erheblicher Fehler in den Tafel-Legenden wurde den Büchern eine umfangreiche Corrigenda beigelegt, die bei allen bereits ausgelieferten Büchern nachgeliefert wurde. Dadurch wurden auch nachträgliche Typendesignierungen durch BOUVIER vorgenommen.]

Bouvier, E.-L. (1936): Étude des saturnioides normaux, famille des Saturniides. - Mémoires du Muséum d'Histoire Naturelle, nouvelle série (Paris): 1-354, 12 pls.

Drury, D. (1773): Illustrations of Natural History. Wherein are exhibited Upwards of Two Hundred Figures of Exotic Insects. According to their different Genera. Vol. II. - the author (London): 1 (index): xiii pp., 2: vii + 90 pp., 50 col. pls.

Hübner, J. (1816-1826): Verzeichniss bekannter Schmettlinge. - der Autor (Augsburg), 431 + 72 pp.

- Moore, F. (1859): Synopsis of the known Asiatic species of silk-producing moths, with descriptions of some new species from India. - Proceedings of the Zoological Society of London (London), XXVII: 237-270, pl. LXIV-LXV
- Nässig, W. A. (1991): New morphological aspects of *Antheraea* HÜBNER and attempts towards a reclassification of the genus (Lepidoptera, Saturniidae). - Wild Silkmoths '89/'90 (eds. H. AKAI & M. KIUCHI): 1-8.
- Nässig, W. A. & Holloway, J. D. (1989): A new species of *Antheraea* from Sumatra, West Malaysia, and Borneo (Lepidoptera, Saturniidae). - Heterocera Sumatrana, 2 (7): 185-190; col. pl. (9 figs.).
- Stoll (1782): De Uitlandsche Kapellen Voorkomende in de drie Waereld-Deelen Asia, Africa en America, by een verzameld en beschreeven. IV Deel, pts. 32-34. Beschrijving van Plaat CCCLXXIII-CCCC. - Amsteldam (Chez S. J. BAALDE), Utrecht (Chez BARTHELEMY Wild) (1779); pp. 165-152, 1-29 [separately paged] & col. pls. CCCLXXIII-CCCC. Authorship and publication date according to ICZN-Opinion 516.

Verfasser:

Ulrich Paukstadt & Laela Hayati Paukstadt  
Knud-Rasmussen-Strasse 5  
D-26389 Wilhelmshaven, Germany  
e-mail: ulrich.paukstadt@t-online.de

Ulrich Brosch  
Mühlenstrasse 22  
D-32479 Hille, Germany  
e-mail: ulrich.brosch@saturniidae-mundi.de

# ZOBODAT - [www.zobodat.at](http://www.zobodat.at)

Zoologisch-Botanische Datenbank/Zoological-Botanical Database

Digitale Literatur/Digital Literature

Zeitschrift/Journal: [Galathea, Berichte des Kreises Nürnberger Entomologen e.V.](#)

Jahr/Year: 1999

Band/Volume: [6\\_Supp](#)

Autor(en)/Author(s): Paukstadt Ulrich, Paukstadt Laela Hayati, Brosch Ulrich

Artikel/Article: [Anmerkungen zu einigen der von BOUVIER beschriebenen Taxa der Gattung Antheraea Hübner. \[1819\] 1816 \(Lepidoptera: Saturniidae\) 3-12](#)