

Neue und wenig bekannte Flechten aus Brasilien.

Von Dr. Karl Redinger, Wien.

(Mit 8 Abbildungen im Text.)

1. *Porina* (sect. *Segestria*) *epimelaena* Wain. (nom. in sched.)

Das im Herbar des Wiener Naturhistorischen Staatsmuseums befindliche Exemplar rührt von Wainio selbst her, doch wurde von dieser Art keine Diagnose publiziert. Dieselbe hat folgendermaßen zu lauten:

Thallus corticola, epiphloeodes, crustaceus, uniformis, substrato bene adnatus, tenuis, 120—150 μ altus, late expansus, continuus, laevis vel ob substratum irregulariter ruguloso-inaequalis, hypothallo nigro, angusto etiam inter fissuras thalli conspicuo, olivaceo-glaucus, KOH fulvus, nitidus, sorediis et isidiis destitutus, ad marginem hypothallo ad 2 mm lato, plumbeo-micante cinctus, gonidiis chroolepoideis. *Apothecia* sat crebra, parum emergentia, verrucas parvas, superne convexas et in thallum abeuntes, 0,6—0,8 mm latas formantia, cum thallo fere concoloria (parum lutescentia), disco punctiformi, fusco-nigro, planato. *Excipulum* integrum, mediocre, in sectione transversali plano-convexum, superne fusco-obscuratum, longitudinaliter obscurius fasciatum, in parte basali nigrescens, usque ad verticem a thallo persistenter cinctum. *Nucleus* semiglobosus, decolor, purus, 150 μ altus, J flavescens. *Hypothecium* angustum, decolor. *Paraphyses* capillari-filiformes, simplices, strictae, densae, eseptatae, non capitatae, facile liberae. *Asci* ellipsoideo-clavati, membrana tenui cincti, 8-spori. *Sporae* oblongo-fusiformes, decolores, subrectae vel leviter arcuatae, apicibus angustato-rotundatis, membrana tenuissima cinctae, (10-) 13-septatae, septis tenuibus, cellulis inaequalibus, 5 apicalibus minoribus et angustioribus, 60—75 μ longae et 10—15 μ latae, halone decolori, 3—4 μ crasso indutae.

Brit. Guayana: Bartica, leg. Dr. Linder, no. 776 a.

Der Schleimhof der Sporen ist bei gewöhnlicher Beobachtung nicht wahrnehmbar, er tritt erst bei schiefer Beleuchtung oder nach Zusatz eines Tröpfchens Tusche zum Präparat deutlich hervor.

Unter den Sporen sind alle Entwicklungsstadien mit 1—3 usw. Septierungen anzutreffen, die ausgewachsenen weisen regelmäßig 13 Septen auf.

Die vorliegende Art gehört in die Gruppe der *Porina mastoidea*—*P. nucula*, deren Artabgrenzung außerordentlich schwierig ist. Am nächsten ist sie wohl mit *P. mastoidiza* Müll. Arg. verwandt; die Sporen stimmen völlig überein, nur die Oberfläche des Thallus erscheint bei unserer Art weniger zusammenhängend und ungleichmäßiger, wie schorfig. Im äußeren Habitus sowie im Bau der Apothecien zeigt sie eine auffällige Ähnlichkeit mit *P. Taperinhae* Redgr., doch ist die Gestalt der Sporen dieser beiden Arten deutlich verschieden.

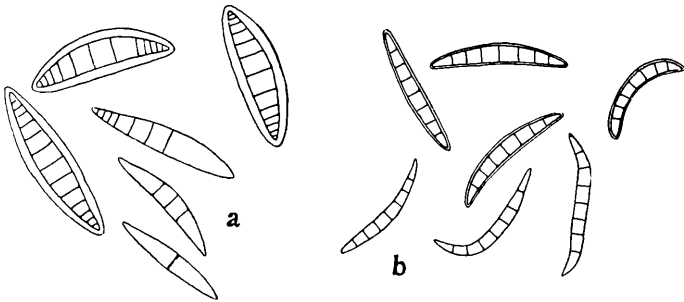


Fig. 1.

a) *Porina epimelaena* Wain. b) *Porina Taperinhae* Redgr.

2. **Porina** (sect. *Segestria*) **Taperinhae** Redgr. nov. spec. — Thallus fere cum *P. epimelaena* Wain. congruit, sed hypothallo magis visibili irregulariter interruptus, submembranaceo-dehiscens et quasi-squamulosus videtur, olivaceo-glaucus, nitidus, ad ambitum hypothallo 3 mm lato plumbeo-micante cinctus. Apothecia dispersa, minora, ceterum ut apud *P. epimelaenam*, ostiolis pallidioribus, demum \pm fuscis; excipulum integrum, fusco-nigricans, usque ad verticem thallo obtectum. Sporae fusiformes, decolores, \pm subrectae, inaequaliter curvatae vel subhamatae, apicibus angustato-rotundatis, semper 7-septatae, septis tenuibus, cellulis aequalibus, subcubicis, 35—45 μ longae et 5—6 μ latae, halone tenuissimo cinctae.

Brasilia: Amazonas-Gebiet, Taperinha bei Santarem: Überschwemmungswald (Igapó) am Ayayá unterhalb der Farm, leg. A. Ginzberger.

In allen Merkmalen nahe Verwandtschaft mit *P. epimelaena* Wain., deutlicher Unterschied im Sporenbau (Fig. 1), der der *P. mastoidea* (Ach.) nahe kommt.

3. **Clathroporina eminentior** (Nyl.) Müll. Arg. — *Thallus* corticola, epiphloeodes, crustaceus, uniformis, $\pm 120 \mu$ altus, continuus, substrato laxe adhaerens, ruguloso- vel granuloso-inaequalis, avellaneus, stramineo- aut cinerascenti-ochroleucus vel glauco-virens, nitidulus, KOH fulvo-sanguineus, demum rufo-sanguineus, CaCl_2O_2 —, soreidiis et isidiis nullis, in margine linea tenui atro-fusca cinctus; stratum corticale distinctum, subdecolor, 18μ crassum, ex hyphis intricatis formatum; gonidia chroolepoidea. *Apothecia* sat crebra, dispersa, raro approximata, depresso-semiglobosa, „in protuberantiis mastoideis inclusa“, ad basim $\pm 1 \text{ mm}$ lata, non constricta, thallo usque ad verticem obducta, demum elabentia et foveolas crateriformes relinquentia, ostiolo punctiformi, primum fulvo, dein obscurato. Excipulum integrum, decolor, angustum, $\pm 15 \mu$ crassum, distincte ex hyphis tangentialibus compositum, extus thallo \pm rufo-fusco circumdatum; nucleus subglobosus, decolor, purus, ca. 330μ latus et 250μ altus, J flavescens; paraphyses tenuissimae, simplices, eseptatae, liberae, gelatinam amplam percurrentes; asci late ellipsoideae, 150 — 220μ longi et 36 — 60μ lati, in altero apice late rotundati, in altero angustati, membrana tenui cincti, 8-spori. Sporae bi- et tri-seriales, fusiformi-oblongae, subrectae vel leviter arcuatae, apicibus angustato-rotundatis, decolores, murales, septis 18 — 25 horizontalibus et 4 — 5 verticalibus, loculis subcubicis, leptodermaticis, 60 — 110μ longae et 18 — 30μ latae, halone distincto, 3 — $4,5 \mu$ crasso, longitudinaliter striatulo, demum fere evanescente indutae, J fuscescentes. *Pycnospores* non visa.

Brasilia: Amazonas-Gebiet, Taperinha bei Santarem: Überschwemmungswald (Igapó) am Ayayá unterhalb der Farm, leg. A. Ginzberger.

4. **Pyrenula Hagmannii** Redgr. nov. spec. — *Thallus* corticola, epiphloeodes, crustaceus, uniformis, tenuissimus, 45 — 60μ altus, continuus, late expansus, glaucescenti-umbrinus vel rosaceo-cervinus, KOH —, laevigatus, substrato arcte adnatus, opacus, soreidiis et isidiis destitutus, linea hypothallina nigra non cinctus; stratum corticale decolor, 15μ altum, plectenchymaticum; gonidia chroolepoidea, passim in substratum penetrantia. *Apothecia* increbra, dispersa, nigra, nitidula, mamillato-conica, ad $0,8 \text{ mm}$ alta, ad basim 1 mm lata et anulo nigro, $1,5$ — $2,0 \text{ mm}$ in diam. lato, etiam perithecio demum elabente persistenter cincta. Excipulum integrum, fuliginium, undique fere aequicrassum, ad basim extrorsum versus longe et sat anguste (alt. 160 — 180μ) productum, KOH —, poro recto, $\pm 15 \mu$ lato pertusum. Nucleus globosus, ad 450μ in diametro, decolor, purus, pellucidus, KOH —. Paraphyses capillari-

filiformes, simplices, eseptatae, strictae, densae, facile liberae. Asci creberrimi, cylindrico-vermiculares, $\pm 180 \mu$ longi et 9μ lati, membrana tenui cincti, 8-spори, J rufo-fusci. Sporae uniseriales, decolores, oblongo-ellipsoideae, apicibus angustato-rotundatis, 4-loculares, cellulis late lentiformibus, 19—22 μ longae et 6—8 μ latae, J flavescentes. Pycnospores non visa.

BRASILIA: Amazonas-Gebiet, Taperinha bei Santarem: Wald am Fuße des Hochlandes, hinterm Waldsee, leg. A. Ginzberger.

Die neue Art steht der *Pyrenula hyalospora* (Nyl.) Tuck. nahe, von der sie sich hauptsächlich durch den schwarzen, das Apothecium

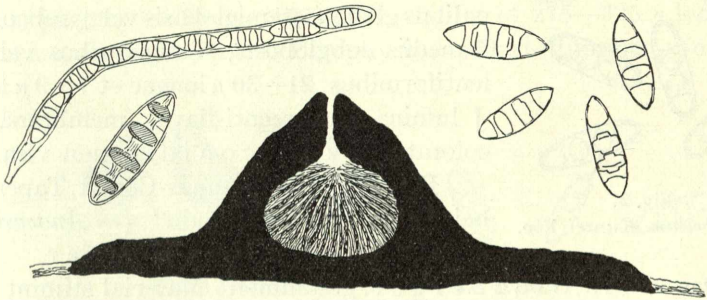


Fig. 2. *Pyrenula Hagmannii* Redgr.

umgebenden Ring und die Sporengröße unterscheidet. Nach dem Abfallen des Apothecienkegels ist es auffallend, daß das Innere des zurückbleibenden Ringes von farblosen Kristallmassen erfüllt ist.

5. **Trypethelium** (sect. *Bathelium*) **Kunzei** Fée (non Müll. Arg.). — Thallus corticola, epiphloeodes, crustaceus, uniformis, tenuis, substratum arcte obducens, continuus, laevis, glauco-virens vel passim glauco-lutescens aut cinereo-expallens, KOH —, subchondroideus, oleoso-nitidulus, bene limitatus, ad marginem linea hypothallina nigra tenuiter cinctus, sorediis et isidiis nullis, bene corticatus, stratum corticale subcolor, virescenti- vel lutescenti-perlucidum, $\pm 40 \mu$ altum, ex hyphis intricatis formatum, stratum gonidiale continuum, $\pm 40 \mu$ altum, gonidiis chroolepoideis, crebris, flavo-virentibus. Stromata creberrima, irregularia, \pm confluentia, passim taeniaeformia vel inaequaliter dilatata vel increbre ramosa, thallum pro maxima parte obtegentia, ochracea vel vitellino-aurantiaca, KOH intense purpurea (*Chrysothelium*), intus pallida, lutescentia vel passim aurantiaco-fusca, elementa substrati, sed gonidia non includentia. Apothecia creberrima, dense approximata, in juventute gibboso-elevata, fere semiglobosa, paululum farinosa, demum \pm applanata, poro punctiformi, albido, anulo nigro cincto, $\pm 0,3$ mm

lata. Excipulum integrum, fusco-obscuratum, angustum, 6—10 μ crassum, ad apicem crassius et nigricans. Nucleus \pm globosus, \pm 350 (—400) μ latus, decolor, purus, poro terminali ca. 35—40 μ lato. Paraphyses capillari-filiformes, ramosae, eseptatae, gelatinam percurrentes, ad apicem non latiores, J flavae. Asci oblongo-clavati, ad basim breviter pedicellati, membrana tenui, ad apicem mox incrassata cincti, 90—100 μ longi et 16—20 μ lati, J contentu plasmatico fusco-rufescentes, 8-spori. Sporae biseriales, decolores, oblongo-ellipsoideae vel oblongatae, apicibus paulum angustato-rotundatis vel late rotundatis, rectae, 4-loculares, loculis \pm aequalibus, 2 terminalibus globosis, semiglobosis vel \pm subconicis, 2 mediis subglobosis, 6-angularibus vel late lentiformibus, 21—30 μ longae et 7—9 μ latae, J lumina fuscescenti-flava, membrana vix colorata. Pycnoconia non visa.

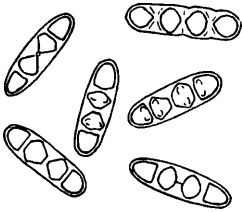


Fig. 3.
Trypethelium Kunzei Fée.

Brasilia: Amazonas-Gebiet, Taperinha bei Santarem: auf „Caju“ (= *Anacardium occidentale*), leg. A. Ginzberger.

Das von A. Ginzberger gesammelte Material stimmt vollkommen mit den Abbildungen und der Beschreibung von *Trypethelium Kunzei* in Fée: Monographie du genre *Trypethelium* (Ann. Sc. Natur., t. 23 [1831], p. 445 et pl. 15, fig. 3 a und 6) überein. Die von Müller Arg., der das Fée'sche Original gesehen hat, fälschlich als „*Trypethelium Kunzei*“ (siehe Englers Botan. Jahrbücher 6 [1885], p. 390) bestimmten Stücke (von C. Wright auf Cuba gesammelt; im Wiener Staatsmuseum befinden sich Nr. 226a und b, 589) gehören jedoch zu *Trypethelium aeneum* (Eschw.) (= *Verrucaria heterochroa* Mont., siehe auch W. Nylander: Exposit. synopt. Pyrenocarp. 1858, p. 52). Deshalb hat Wainio (Étud. Lich. Brésil 2. [1890], p. 207) *Trypethelium Kunzei* irrtümlich als Synonym von *Tr. aeneum* angegeben, jedoch gleich hinzugefügt: „secund. specim. observante Müll. Arg., sed neque descript. nec icon. congruentes!“ Die Unterschiede der beiden Arten sind jedoch ziemlich beträchtlich, und aus dem Vergleiche obiger Beschreibung mit derjenigen von *Tr. aeneum* (Wainio l. c.) geht klar hervor, daß sie nicht mehr zusammengeworfen werden dürfen. Die Unterschiede liegen in der Thallusfarbe (bei *Tr. Kunzei* hellgrün, bei *Tr. aeneum* „ochraceo-fulvescens“), in der KOH-Reaktion des Thallus, sowie in der Sporengröße.

6. ***Astrothelium pleiostomum*** Redgr. nov. spec. — Thallus corticola, epi- et endophloeodes, tenuissimus, substrato arcte ad-

haerens, continuus, farinulentus, umbrino-fuscus, passim cinerascens, opacus, KOH lutescens, sorediis et isidiis nullis, linea hypothallina tenui, nigricante cinctus; stratum corticale subchondroideum, $\pm 45 \mu$ altum, subdecolor, ex hyphis tenuibus, horizontalibus, dense contextis formatum; gonidia chroolepoidea, rara, in substratum penetrantia. Stromata apotheciorum creberrima, sessilia, variabilia: rotundata, elongata vel irregularia, saepe gibboso-conferta, cum thallo fere concoloria (umbrino-fusca), opaca, intus pallidiora, fulva, non fuliginea, ± 10 excipula continentia, ostiolis separatis, non confluentibus. Excipulum integrum, fuligineum, obliquum, $25-50 \mu$ crassum, KOH solutionem flavam effundens. Hymenium decolor, purum, piriforme, $150-200 \mu$ latum et $275-325 \mu$ longum, collo latiusculo ($\pm 50 \mu$ lato). Paraphyses capillari-filiformes, ramosae,



Fig. 4. *Astrothelium pleiostomum* Redgr.

laxiusculae, eseptatae, gelatinam percurrentes. Asci cylindrico-oblongi, 110μ longi et 15μ lati, membrana tenui etiam ad verticem cincti, J obscure fusco-violacei, 8-sporei. Sporae uni- vel biseriales, decolores, elliptico-oblongae, apicibus leviter angustato-rotundatis, rectae, 4-loculares, loculis mediis late lenticularibus, 2 apicalibus \pm subconicis vel globosis, 24μ longae et 9μ latae, J flavescentes. Pycnospores non visa.

BRASILIA: Amazonas-Gebiet, Taperinha bei Santarem: Gelichteter Überschwemmungswald (Igapó), auf Ästen von „Tachy“ (= *Triplaris*), leg. A. Ginzberger.

Die neue Art gehört wegen der schief liegenden Gehäuse ohne Zweifel zu *Astrothelium*, stellt jedoch infolge der getrennten Mündungen eine Übergangsform zu *Trypethelium* dar.

7. **Graphina** (sect. *Platygraphina*) **collatinensis** Redgr. nov. spec. — Thallus corticola, epiphloeodes, crustaceus, uniformis, continuus, expansus, tenuis, ca. $0,65 \text{ mm}$ crassus, desquamescens, rigidus, superne lacteus vel glaucescenti-albidus, opacus, laevigatus vel leviter inaequalis, KOH ochraceo-luteus, CaCl_2O_2 —, in margine linea nigra, tenui cinctus, sorediis et isidiis destitutus; anguste corticatus, cortice plectenchymatico, insperso; gonidia chroolepoidea; subtus niger, fuligineus, substrato faciliter dehiscens, parte fuliginea

ca. $\frac{1}{3}$ — $\frac{1}{2}$ crassitudinis thalli occupante. Apothecia creberrima, densissime approximata, immersa et paulum emergentia, variabilia: rotunda, rotundata vel lirellina, rotunda ad 0,8 mm in diametro, lirellina flexuosa, ad 4 mm longa et 0,3 mm lata, alba, disco angusto vel aperto, superne strato hyphoso albo, ca. 10μ crasso supertecto. Excipulum integrum, subtus fusco-nigrum, a parte inferiore thalli fuliginea faciliter dehiscens, superne fuscescens, labiis integris, mediocribus, divergentibus, extus thallino-vestitis. Hymenium in sectione transversali triangulatum, superne fuscescens, modice pulverulentum, ceterum purum, decolor, 180 — 200μ latum, J in parte superiore dilute coerulescens, ceterum lutescens. Hypothecium

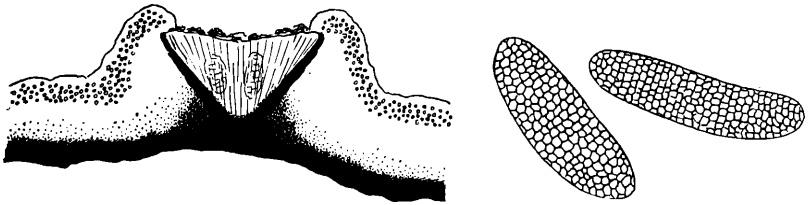


Fig. 5. *Graphina collatinensis* Redgr.

angustum, fuscescens. Paraphyses capillari-filiformes, simplices, septatae, strictae, densae, modice conglutinatae, ad apicem non capitatae. Asci oblongo-clavati, membrana lateraliter incrassata cincti, ad apicem rotundati, monospori. Sporae decolores, oblongo-ellipsoideae, ad apicem angustato-rotundatae, rectae, murales, cellulis numerosis, rotundato-subcubicis, irregulariter dispositis, septis horizontalibus ad 26, septis verticalibus ad 10, 105 — 175μ longae et 46 — 50μ latae, J sordide coeruleae.

BRASILIA: Estado Espirito Santo, Collatina, leg. H. Hartmann. Comm. J. Bornmüller, no. 13.

8. **Chiodecton** (sect. *Enterographa*) **panduriforme** Redgr. nov. spec. — Thallus corticola, epiphloeodes, crustaceus, uniformis, creberrime contextus, tenuis, ad 0,15 mm altus, continuus, late expansus, glaucus, madefactus laete flavo-virens, opacus, KOH luteus, demum fuscescens, CaCl_2O_2 —, minutissime granulatus, granulis densissimis, ca. 0,1 mm latis, versus ambitum thalli evanescentibus, ad ambitum laevigatus et subtiliter radiatim subrugulosus, pallidior et magis in albidum vergens, extus hypothallo tenui, ad 3 mm lato, umbrino, non byssino, passim etiam radiatim ruguloso cinctus, sorediis et isidiis destitutus, non corticatus; gonidia chlolepoidea. Stroma creberrima, sessilia, planata vel in modo verrucularum semiglobosarum elevata, verruculis irregularibus,

superne inaequalibus, \pm approximata vel confluentia, cinerascenti-albida, maxima ca. 25 apothecia continentia, non corticata, intus inter lirellas stratum medullare et gonidia includentia. Apothecia verrucis immersa, aggregata, linearia, \pm undulata, cerebrino-congesta, ad 0,3 mm lata, disculis punctiformibus vel elongatis, angustissimis, in statu juvenili parum conspicuis, obscure fuscis, madefactis rufis, margine albo, tenui, discum paulum superante et persistente cinctis. Excipulum tenue, integrum, fuscum et in parte superiore obscure fasciatum, in sectione transversali circa hymenium semiglobosum, circa hypothecium modice elongatum, podetiiforme, in toto panduriforme. Epithecium indistinctum, fuscescens. Hymenium

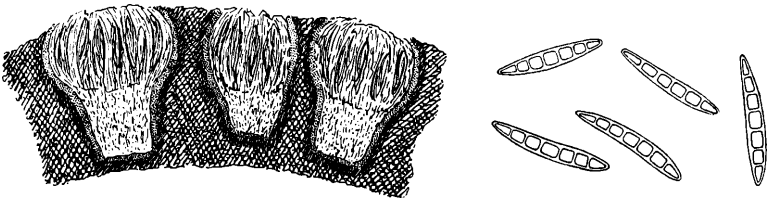


Fig. 6. *Chiodecton panduriforme* Redgr.

decolor, purum, 120 μ altum, latitudine varians, J coeruleum, demum obscure aeruginosum. Hypothecium crassiusculum, dilute flavescens, hymenio aequicrassum. Paraphyses ramosae, connexae et intricatae, filiformes, ad apicem non latiores, eseptatae. Asci clavati, ca. 12 μ crassi, membrana undique modice incrassata cincti. Sporae 8-nae, decolores, elongato-fusiformes, arcuatae, in apice rotundatae, 6—8-loculares, septis tenuibus, loculis subcubicis, 23—26 μ longae et 4—5 μ latae. Pycnospores non visa.

BRASILIA: Amazonas-Gebiet, Taperinha bei Santarem: Rand des Überschwemmungsgebietes, auf *Carapa guyanensis*, leg. A. Ginzberger.

Im äußeren Habitus dem *Chiodecton sphaerale* Ach. außerordentlich ähnlich, ist die neue Art im Bau des Excipulums und der Sporen hiervon grundverschieden. In diesen Merkmalen unterscheidet sie sich auch deutlich von *Ch. elongatum* Wain. und *Ch. quassiaecolum* Müll. Arg., denen sie in der Sektion *Enterographa* noch am nächsten steht.

9. **Ocellularia polydisca** Redgr. nov. spec. — Thallus corticola, epiphloeodes, crustaceus, uniformis, tenuis, 0,25—0,3 mm altus, continuus, substrato adpressus, dense et minute granuloso-vel verruculoso-inaequalis, fusciscenti-cinereus, nitidulus, KOH rufofuscus, sorediis et isidiis nullis; medulla vitellino-aurantiaca, KOH

ferrugineo-sanguinea; gonidia chroolepoidea. Apothecia creberrima, approximata, \pm globosa vel semiglobosa, sessilia, ad basim bene constricta, ad 1,5 mm lata, primum cum thallo fere concoloria, dein paulum magis olivaceo-fuscescentia, laevia, nitidula; receptaculum crassiusculum, supra discos elevatum et inflexum, tenuissime albo-anulatum, apertura primum punctiformi, dein \pm rotundato-dilatata, \pm 0,8 mm lata, extus bene corticatum, cortice 30—40 μ crasso, lutescente, ex hyphis intricatis formato, medulla rufo-aurantiaca, KOH sanguinea, \pm 240 μ crassa, gonidia nulla, sed corpuscula lutea (crystallina?) includente, \pm 12 hymenia continens, excipulis

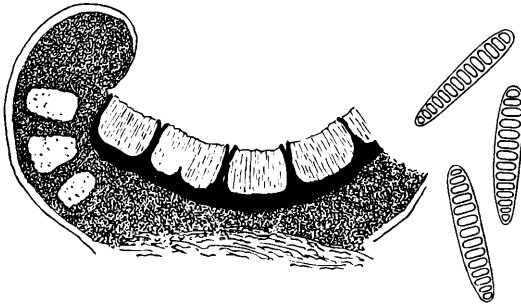


Fig. 7. *Ocellularia polydisca* Redgr.

labiis lateralibus erecto-arcuatis confluentibus, sed tantum ad apicem divergentibus, inferne stratum continuum formantibus, disco communi concavo, superne albo-farinoso, disculis rotundatis vel ellipticis. Excipulum integrum, fuligineum, inferne \pm 50 μ crassum, ad latera angustius (12—20 μ). Hymenium in toto decolor, purum, 150—160 μ altum, 150—200 μ crassum, haud pulverulentum, in sectione transversali \pm semirotundatum, J luteo-fuscescens Paraphyses filiformes, simplices, strictae, densae, non conglutinatae nec capitatae. Asci cylindrico-oblongi, \pm 110 μ longi et 10—15 μ lati, membrana tenui cincti, 6—8-sporei. Sporae uni- vel biseriales, decolores, oblongae, apicibus rotundatis vel in uno apice angustato-rotundatae, 12—14-loculares, luminibus transversim oblongo-lentiformibus, subaequalibus, 30—40 μ longae et 6—8 μ latae, J rufo-fuscae.

Brasilia: Amazonas-Gebiet, Taperinha bei Santarem, leg. A. Ginzberger.

Das auffälligste Merkmal der neuen Art bilden die zu mehreren in einem Apothecium vereinigten Hymenien, deren Gehäuse an den Seiten miteinander verschmelzen, jedoch zu oberst leicht auseinanderklaffen. Die einzelnen kleinen Disci sind mehr oder weniger rund, keinesfalls aber lirellenförmig. *Ocellularia polydisca* gehört zwar wegen der zusammengesetzten Apothecien zur Sektion *Rhabdocalia*, fällt aber durch die mehr oder weniger runden Disculi aus der gegenwärtigen Definition dieser Sektion heraus. Die Thelotremaceen zeigen eben die verschiedensten Übergangsformen

zu den Graphidaceen, und wir sind noch weit davon entfernt, alle zu kennen.

10. **Leptotrema oxysporum** Redgr. nov. spec. — *Thallus* corticola, epiphloeodes, crustaceus, uniformis, tenuis, ad 0,15—0,18 mm altus, expansus, substrato non arcte adhaerens, fragilesens, subtartareus, pallide limoso-glauescens, subopacus, KOH fulvo-aurantiacus, CaCl_2O_2 —, laevis, ad ambitum \pm continuus, ceterum areolatorimosus vel areolatus, fissuris tenuissimis, non hiantibus, extus linea hypothallina tenui, fusco-nigra cinctus, sorediis et isidiis destitutus; non corticatus, gonidiis chroolepoideis; medulla alba, hyphis

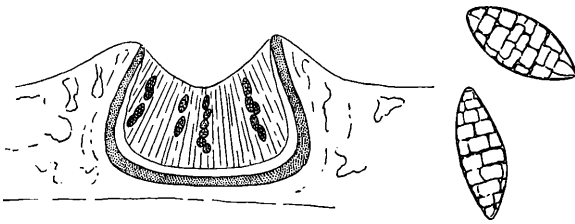


Fig. 8. *Leptotrema oxysporum* Redgr.

dense inspersis formata. *Apothecia* creberrima, valde approximata, thallum fere omnino occupantia, immersa, nigra, margine albo, tenuissimo, anuliformi, thallum non vel vix superante cincta; disculi rotundi, concavi, a margine superati, 0,2—0,25 mm lati. Excipulum mediocre, duplex, integrum, pars exterior fuscescens, J rufo-fusca, pars interna angustior, subdecolor, J flava, undique aequilata; late subconicum, in sectione transversali fere trapeziforme, angulis rotundatis. Epithecium nullum distinctum. Hymenium decolor, paulum inspersum, 120—150 μ altum, J sordide flavens. Paraphyses simplices, rectae, conglutinatae, eseptatae, ad apicem non latiores. Asci clavati, membrana undique modice incrassata cincti, 6-sporei. Sporae 1—2-seriales, ellipsoideae vel fusiformi-ellipsoideae, apicibus rotundatis, juveniles flavae, demum obscure fuscae, murales, septis tenuibus, 8—9 horizontalibus, 2—4 verticalibus, cellulis subcubicis, membrana tenui cinctae, 30—48 μ longae et \pm 15 μ latae. *Conceptacula* pycnoconidiorum punctiformia, fusco-nigra, parum emergentia, perifulcrum dimidiatum, obscurum; fulcra exobasidialia; pycnoconidia bacillaria, recta, 3 μ longa et 0,3 μ lata.

Brasilia: Amazonas-Gebiet, Taperinha bei Santarem: Rand des Überschwemmungsgebietes, auf *Carapa guyanensis*, leg. A. Ginzberger.

11. **Sticta** (sect. *Stictina*) **Weigelia** (Ach.) var. **nitida** Redgr. nov. var. — Thallus castaneus, laevigatus, bene nitidus, soralibus marginalibus, subtus obscure fusco-nigrescens, versus ambitum fuscus; medulla pallida, dilute lutescens, KOH + (lutea). Apothecia non visa.

Brasilia: Estado Espiritu Santo, pr. Collatina, leg. H. Hartmann. Comm. J. Bornmüller, no. 23 b.

A typo differt thallo nitido et medullae KOH-reactione.

12. **Lecidea** (sect. *Eulecidea*) **crustulata** (Ach.) f. **Itatiayae** Redgr. nov. f. — Thallus epilithicus, crustaceus, uniformis, expansus, tenuissimus, 0,15 μ altus, effusus, subtartareus, ferrugineus, opacus, KOH —, CaCl₂O₂ —, continuus vel passim minute et minus distincte areolatus, laevigatus, sed substratum sequens inaequalis, sorediis et isidiis destitutus, in margine linea protothallina non cinctus; medulla alba, J —, gonidia cystococcoidea, pallida. Apothecia lecideina, sparsa vel \pm approximata, sessilia, rotunda, ad basim constricta, nigra, opaca, epruinosa, 0,25—1,0 mm lata, e concaviusculo subplana, numquam convexula; margine proprio, tenui, integro, rarius leviter undulato, nigro-nitido, discum superante et persistente. Excipulum integrum, fuligineum, ad latera hymenii angustius, infra hymenium incrassatum. Hymenium superne olivaceo-nigricans, modice pulverulentum, KOH fuscescens, N₂O₅ rosaceo-violascens, ceterum decolor, purum, 104—113 μ crassum, J coeruleum. Hypothecium angustum, subdecolor, ab hymenio non bene separatum, aerem non continens. Paraphyses filiformes, simplices, strictae, densae, eseptatae, gelatinose conglutinatae, non capitatae. Asci oblongo-clavati, ad apicem rotundati, membrana haud incrassata cincti, 8-spori. Sporae 1—2-seriales, simplices, decolores, ellipsoideae, rectae, membrana tenui cinctae, 12—15 μ longae et 7—9 μ latae, contentu aequaliter plasmatico impletae. Conceptacula pycnoconidiorum punctiformia, nigra, nitidula; fulcra exobasidialia; pycnoconidia bacillaria, recta vel subrecta, ad apicem rotundata, 9—10 μ longa et 0,2 μ lata.

Brasilia: Ad confines Rio de Janeiro — Minas Geraes. In rupestribus montis Itatiaya, ca. 2800 m, ad saxa itacolumitica, leg. V Schiffner.

A typo differt colore thalli, apotheciis vulgo concavis, rare subplanis, crassius marginatis, margine persistente et discum superante. Differt etiam a forma *ferruginea* Kph. forma apotheciorum, a forma *fuscella* Mudd. colore thalli.

Die ca. 0,05 mm dicke oberste Thallusschicht ist mit einer Eisenverbindung in Form unregelmäßiger Kristalle und amorpher Körner dicht inkrustiert (Berlinerblau-Probe).

13. **Lecidea** (sect. *Biatora*) **amazonica** Redgr. nov. spec. — Thallus corticola, epiphloeodes, crustaceus, uniformis, late expansus, tenuis, ca. $90\ \mu$ altus, cinnabarinus, lutoso-rosaceus vel demum lutoso-cinerascens, continuus, exasperatus, opacus, crebre verruculosus, verruculis minutis, $0,1\text{--}0,15\ \text{mm}$ latis, sub- vel semi-globosis, intus aurantiaco-miniatis obtectus, KOH —, sed verrucis intus violaceis, sorediis et isidiis destitutus, in margine saepe linea protothallina nigra cinctus; medulla purpurea vel aurantiaca, KOH solutionem violaceam effundens, J —; gonidia cystococcoidea. Apothecia biatorina, sat crebra, sessilia, \pm rotunda vel irregulariter lobulata, ad basim constricta, nigro-fusca, fuscescentia vel cinnamomeo-fusca, opaca, epruinosa, ad $0,8\text{--}1,0\ \text{mm}$ lata, plana vel convexula; disco saepe centrum versus mamillato; margine proprio, tenui, acutiusculo, integro, saepe \pm undulato, cinnabarino-aurantiaco, discum superante et persistente. Excipulum integrum, fuliginium, crassum, ad latera hymenii chondroideo-rubescens, saepe columellas inter hymenium ascendentes formans. Hymenium superne sordide purpureum, parce pulverulentum, KOH expallescent, ceterum decolor vel passim rosaceum, purum, $60\text{--}75\ \mu$ crassum, J intense coeruleum. Hypothecium non ab hymenio separatum. Paraphyses filiformes, simplices, strictae, densae, conglutinatae, non capitatae. Asci oblongo-clavati, ad apicem rotundati, membrana non incrassata cincti, 8-spori. Sporae biseriales, decolores, simplices, ellipsoideae, rectae, ad apicem rotundatae vel angustato-rotundatae, membrana tenui cinctae, $9\text{--}13,5\ \mu$ longae et $6\text{--}9\ \mu$ latae, contentu aequaliter plasmatico impletae. Pycnospores non visa.

Brasilia: Amazonas-Gebiet, Taperinha bei Santarem: Wald am Fuß des Hochlandes hinterm Waldsee, leg. A. Ginzberger.

Die neue Art steht zwischen *L. piperis* (Spreng.) und *L. aurigera* Fée (= *L. granifera* Wain.). Sie unterscheidet sich von *L. piperis* durch den verruculösen Thallus, von *L. aurigera* durch die rote Marksicht und die viel dichteren Thalluswärtchen, von beiden durch die KOH-Reaktion des Markes sowie durch die Größe der Apothecien und die hellrote Farbe des Apothecienrandes.

14. **Lecidea** (sect. *Biatora*) **Hartmannii** Redgr. nov. spec. — Thallus corticola, epiphloeodes, crustaceus, uniformis, tenuis, ca. $0,1\ \text{mm}$ altus, substrato adhaerens, albido-griseus, continuus, dense et minute granulosus et minute areolatus, opacus, KOH luteus, demum fuscescens, sorediis et isidiis destitutus; medulla alba, gonidia cystococcoidea, glomerata. Apothecia biatorina, dispersa vel $2\text{--}3$ insulatim approximata, sessilia, ad basim bene constricta, primum rotunda, dein \pm undulata vel pressione mutua irregularia,

fusco-nigra, opaca, epruinosa, ad 1,5 mm lata, e concaviusculo planata, margine crasso, integro, cinereo, saepe \pm undulato, semper discum superante et persistente. Excipulum integrum, fuliginium, crassum, inferne retusatum, extus strato corticali decolore, subchondroideo, ex hyphis radiantibus, tenuibus, modice intricatis, dense contextis formato obductum, saepe in columellam productum. Hymenium superne fuscescens, non pulverulentum, ceterum decolor, purum, ad 105μ crassum, KOH lutescens, J coeruleum. Paraphyses capillari-filiformes, simplices, densae, eseptatae, non capitatae, contextae. Asci oblongo-clavati, membrana undique modice incrassata cincti, 8-spori. Sporae biseriales, decolores, simplices, ovoideo-ellipsoideae, ad apicem rotundato-angustatae, interdum uno latere applanatae, membrana tenui, sed distincta cinctae, $15-21 \mu$ longae et $8-9 \mu$ latae.

B r a s i l i a: Estado Espiritu Santo, pr. Collatina, leg. H. H a r t - m a n n. Comm. J. B o r n m ü l l e r, no. 18 b.

L. hypomelaenae Kph. (!) valde affinis, sed distans thallo magis granulato-areolato, apotheciis majoribus, undulatis, crassius et cinereo-albide marginatis et sporis majoribus.

15. **Pertusaria reagens** Redgr. nov. comb. — (Syn. *P. tuberculifera* Nyl. var. *reagens* A. Zahlbr., Sitzungsber. Akad. Wiss. Wien 1902, S. 415.) — **T h a l l u s** corticola, epiphloeodes, crustaceus, uniformis, expansus, tenuis, $0,2-0,3$ mm crassus, continuus, substrato adhaerens, toruloso-verruculosus, versus ambitum distinctius verruculosus, glaucescenti-albidus, nitidulus, soreidiis et isidiis nullis, ad ambitum passim linea nigra tenuique cinctus; superne corticatus, cortice tenui, $24-30 \mu$ crasso, ex hyphis intricatis formato, KOH —; medulla J glauco-lutescens, KOH lutea; gonidia crebra, pleurococcoidea, glomerata. **V e r r u c a e** apotheciigeræ sat crebrae, \pm approximatae, raro confluentes, semiglobosae, in ambitu rotundatae, ad basim bene constrictae, ad verticem \pm convexae, rarius impressulae, $1,0-2,3$ mm latae, thallo concolores, haud nitidulae, laevigatae vel parum inaequales, hymenia plura includentes, intus albae, KOH aurantiaco-flavae, demum ferruginascenti-rubentes. Ostiola punctiformia, e pallido demum \pm nigricantia, anulo tenui cincta. Hymenium decolor, purum, J intense coeruleum, KOH —. Paraphyses filiformes, ramosae et connexae, eseptatae. Asci oblongo-cuneati, angusti, ad apicem rotundati et ibidem membrana calyptratim incrassata cincti, 4-spori. Sporae uniseriales, in ascis verticales, decolores, oblongo-ellipsoideae, ad apicem angustato-rotundatae, rectae vel leviter curvatae, membrana crassa cinctae, membrana interiore transversim undulato-striolata, $84-144 \mu$ longae et $25-36 \mu$ latae.

Von den vielen Formen von *P leioplacoides* Müll. Arg., *tuberculifera* Nyl. und *tetrathalamia* Nyl. unterscheidet sich die vorliegende durch die Reaktion von Thallus und Stromata auf KOH, weshalb es notwendig erscheint, die reagierenden Formen einstweilen, ohne einer Monographie vorgreifen zu wollen, aus der Gruppe auszuscheiden. Es lassen sich zwei Wachstumsformen abtrennen: die var. *typica* besitzt einen dünneren Thallus, der gleichmäßig mit kleinen Wärzchen besetzt ist und mehr glatt erscheint, und spärliche, zerstreut stehende Stromata, und die var. *vegetior* mit einem dickeren Thallus, der am Rande mit dem Typus übereinstimmt, nach innen zu jedoch zusammenfließende Thalluswärzchen aufweist und unregelmäßig rissig erscheint, wohl infolge der Unterlage; die Fruchtwarzen treten in größerer Zahl auf und sind genähert.

var. **typica** Redgr. nov. var. — Thallus tenuior, undique aequaliter verruculis minutis, densis, haud confluentibus instructus, stromata sparsa et increbra.

Brasilia: Ramulicola prope Petropolin (pr. Rio de Janeiro), Hönel, Lich. Bras., Nr. 76.

var. **vegetior** Redgr. nov. var. — Thallus crassior, ad ambitum ut in typo, sed centrum versus verruculis magis confluentibus, crustam verruculoso-torulosam formans, stromata copiosa, approximata vel passim confluentia.

Brasilia: Estado Espiritu Santo, pr. Collatina, leg. H. Hartmann. Comm. J. Bornmüller, no. 7.

Die Originale der hier beschriebenen neuen Arten erliegen sämtlich im Herbar des Naturhistorischen Staatsmuseums in Wien.

ZOBODAT - www.zobodat.at

Zoologisch-Botanische Datenbank/Zoological-Botanical Database

Digitale Literatur/Digital Literature

Zeitschrift/Journal: [Hedwigia](#)

Jahr/Year: 1933

Band/Volume: [73_1933](#)

Autor(en)/Author(s): Redinger Karl Martin

Artikel/Article: [Neue und wenig bekannte Flechten aus Brasilien
54-67](#)