

Notizblatt für kryptogamische Studien,  
nebst Repertorium für kryptog. Literatur.

---

**Inhalt:** Repertorium: W. F. R. Suringar, Algae Japonicae Musci botanici Lugduno — Batavi. — L. Rabenhorst, fungi europaei exsiccati. Cent. XIV. — Hallier, Pilze im Gehörgange. — Schlesische Gesellschaft für vaterländ. Cultur. Bot. Section. — Linnaea. Band 36. Heft I. Reliquiae Mettenianae auctore M. Kuhn. (Continuatio.) — Kleinere Mittheilungen von J. Milde.

---

Repertorium.

W. F. R. Suringar, Algae Japonicae Musci botanici Lugduno — Batavi. Herausgegeben von der Holländischen Gesellschaft der Wissenschaften zu Harlem, 1870.

Die hier aufgeführten, zum Theil beschriebenen und auf 25 Quarttafeln abgebildeten Algen sind von v. Siebold, Bürger, wie auch von Textor und Bischof in dem japanesischen Meere (und Süsswasser auf Japan), und obgleich kein specieller Fundort angegeben ist, doch wahrscheinlich in der Nähe von Nangasaki der Insel Kiusiu gesammelt.

I. Diatomaceae.

(Der Verfasser bemerkt, dass er der Kürze wegen die Grössen nach Micromillimeter (m. m. m.) durch das griechische  $\mu$  ausdrückt, sowie den englischen Zoll durch i. 0,001 i entsprechen genau  $25\frac{1}{2} \mu$ .)

*Cyclotella Meneghiniana* Kg. in Süsswasser auf Japan.

*C. sinensis* Ehrb. var.? *C. annulata* Suring. Diametro duplo majore ( $70 \mu = \frac{3}{2}''$ ) spatio intermedio intramarginali depresso latiore inaequaliter concentricè lineolato, latere connexivo lineari angusto. Unter Süsswasser-Algen auf Japan.

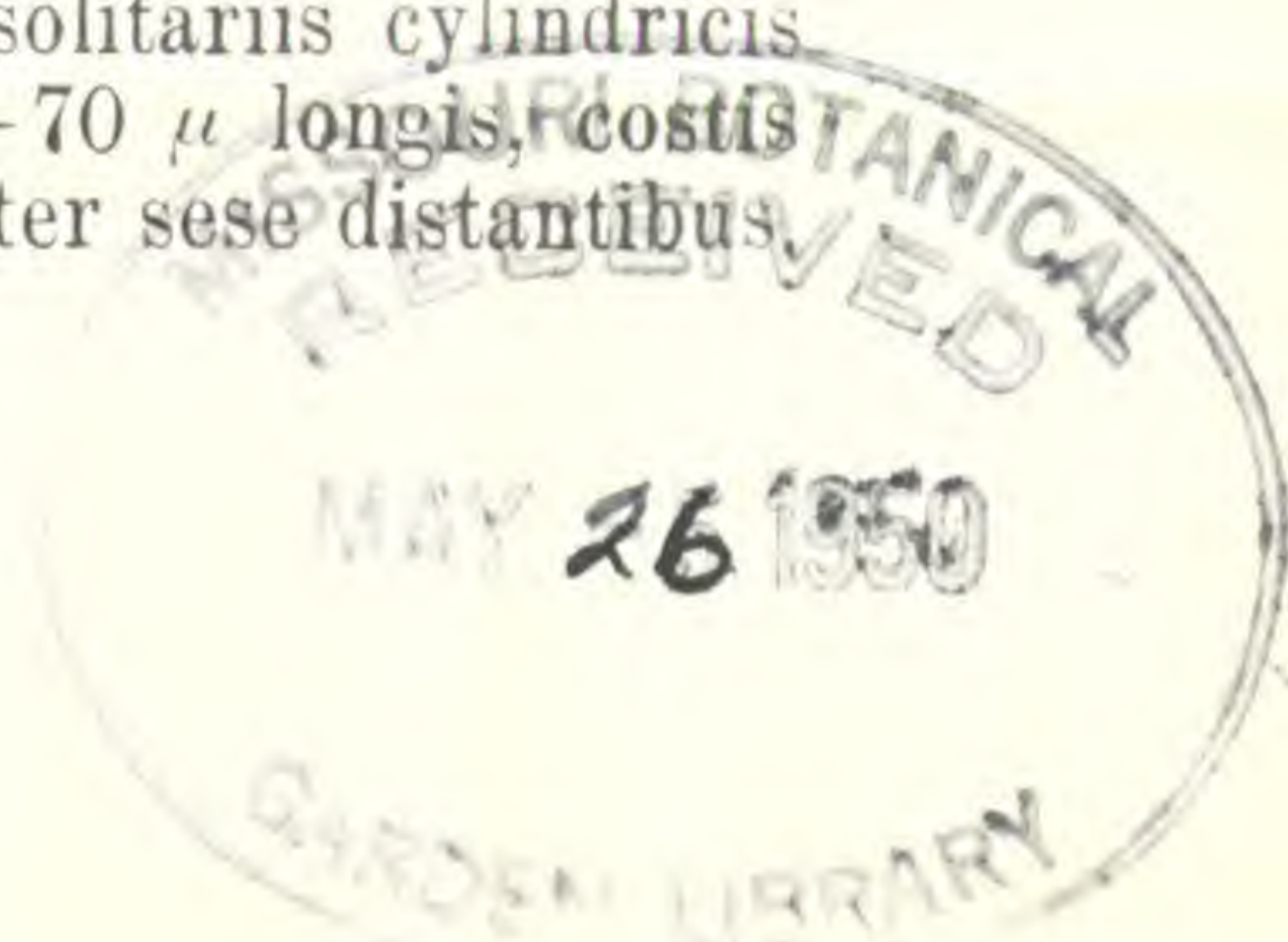
Die Ehrenbergische *C. sinensis* mit ihren Formen  $\alpha$ ,  $\beta$  und  $\gamma$ , von denen sich *C. (Discoplea) atlantica* Ehrb. Microg. und *D. oregonica* Ehrb. Microg. kaum unterscheiden lassen, möchten naturgemäss unter *C. annulata* Suringar zu vereinigen sein.

*Arachnodiscus* Deane.

*A. ornatus* Ehrb. (= *A. japonicus* Shadb.) an Meeralgen.

*Liparogyra* Ehrb.

*L. circularis* Ehrb. emend, cellulis solitariis cylindricis  $17 \mu$  —  $24 \mu$  ( $\frac{1}{3}''$  —  $\frac{1}{4}''$ ) crassis,  $40$  —  $70 \mu$  longis, costis internis circularibus  $6$  —  $13$ ,  $5 \mu$  —  $7 \mu$  inter sese distantibus.





Vereinigt ist durch diese Diagnose *L. circularis* Ehrb. mit *L. scalaris* Ehrb. microg., denn der Unterschied beruht nur in der Zahl der ringförmigen Furchen, welche der Verfasser bei einem Durchmesser von  $18 \mu$  —  $23 \mu$ , einer Länge von  $40$ — $73 \mu$  von  $6$ — $13$  aufsteigend fand. — Lebt in den Rasen der *Cladophora tomentosa* auf feuchten Orten (an Baumstämmen?).

*Nitzschia Hassall.* *N. communis* Rabenh., *N. sigmoidea* Sm., *N. linearis* Sm. und *N. amphioxys* Sm. finden sich in Süßwasser.

*N. cuneata* Suring. linearis, vel rarius medio leviter attenuata, apicibus subito cuneatis  $50 \mu = \frac{1}{4} \frac{1}{5}'''$  longa, nodulis  $16$ — $18$ , striis saepissime obscuris  $35$  in  $25 \mu$ , pro majori parte ipsis valvis ( $11$ — $12 \mu$  latis) latera connexiva latitudine aliquanto superantibus incumbens. *Surirella multifasciata* Kg. pro parte? — In Süßwasser.

*N. palea* Sm., *N. tenuis* Sm. var. *parva* Rabenh., *N. flexella* Suring. Index praecurs. Alg. Japon. *N. facie* carinali levissime sigmoidea  $42$ — $47 \mu$  ( $= \frac{1}{5} \frac{1}{4}$ — $\frac{1}{4} \frac{1}{8}'''$ ) longa, a medio  $5 \mu$  lato sensim angustata, apicibus obtuse truncatis, valvis linearibus propter apices oblique abscissos parallelogrammatis angusti formam referentibus, nodulis  $18$ — $22$  in  $25 \mu$ . — In Süßwasser. Diese Art ist eine Mittelform zwischen *N. flexam* Schum. (Preuss. Diat. T. VIII. Fig. 23 und *N. curvula* Sm. form. *parva* Grun. in Rabenh. Dec. No. 1712.)

*N. arculus* Suring. l. c. leviter arcuata exacte linearis apicibus obtusis, nodulis  $15$  in  $25 \mu$ ;  $66 \mu = \frac{1}{3} \frac{1}{4}'''$  longa,  $4 \mu = \frac{1}{5} \frac{1}{6} \frac{1}{4}'''$  lata. (Ob eine var. *parva* arcuata der *N. vermicularis* (Kg.) Hautzsch?) In Süßwasser. Dieselbe Form fand der Verf. in No. 945 der Rabenhorst'schen Dekaden eingemengt.

*Navicula Borg.* *N. appendiculata* (Ag.) Kg., *N. cuspidata* Kg., und eine neue Var. *forma longicollis* Suring. l. c. apicibus longius protractis levissime capitatis. Grösse und Streifung wie bei der typischen Form. *N. producta* Sm.? Die Bestimmung ist dem Verf. zweifelhaft, weil er keine Streifung auffinden konnte. *N. affinis* Ehrb. mit einer *forma minor*,  $32 \mu = \frac{1}{7} \frac{1}{1}'''$  longa,  $12 \mu = \frac{1}{1} \frac{1}{8} \frac{1}{8}'''$  lata. *N. firma* Kg.  $\alpha$  major Grun. ( $=$  *N. lata* (microstoma) Kg.) striis longitudinalibus fere  $25$  in  $25 \mu$ , transv. tenuissimis  $50$  in  $25 \mu$ ;  $70$ — $82 \mu$  longa,  $18$ — $22 \mu$  lata. Dieselben species mit einer *forma triundulata* Suring. l. c. lateribus connexivis undulato — inflexis, hinc valvis praeter margines rectos linea triundulata notatis. Grunow hat eine gleiche Form bei der *N. limosa* beschrieben und zu *N. truncata* Kg. Bacill. ge-



bracht. Bemerkenswerth ist noch, dass die Zellen wegen der Gestalt der Klappen oft schief liegen.

*Pinnularia Ehrb.* P. major (Kg.), P. viridis (Nitzsch.) Sm. in Süswasser.

*Pleurosigma Sm.* Pl. Spenceri Sm.? In Süswasser. Bestimmung zweifelhaft, weil keine Streifen zu sehen waren. Farben strohgelb bis braun; 100  $\mu$  lang, 13  $\mu$  breit.

*Scoliopeura Grun.*

*S. ornata Suring. l. c.* S. valvis elliptico-rhomboideis, longitudine (125  $\mu = \frac{1}{8}''$ ) latitudinem quinquies superantibus, valde convexis, costa mediana leviter utrinque arcuata, striis obliquis cruciatis validis 25 in 25  $\mu$  facile in granulorum series duplo pauciores solutis, lateribus connexivis late linearibus obtusis truncatis, membranula connexiva ipsa paulum et curvata et obliqua. An Meeralgen.

*Stauroneis Ehrb.* St. fenestra Ehrb. — An Süswasser-algen.

*Cymbella Ag.* C. maculata Kg. — An Süswasser-algen. Bis 55  $\mu = \frac{1}{4}''$  lang; 24 Streifen auf 25  $\mu$ . C. ventricosa Ag., bis 22½  $\mu$  lang, andere fast doppelt kleiner.

*Amphipleura Kg.*

*A. japonica Suring. l. c.* A. leviter sigmoidea, a medio utrinque sensim attenuata, apicibus obtusis, triplicata pellucida, subtilissime transverse striata, striis circa 60 in 25  $\mu$ ; 85  $\mu$  — 105  $\mu$  longa, medio 14  $\mu$  lata. — Im Süswasser. Der A. pellucida Kg. an Gestalt und Grösse nahe verwandt, durch die Krümmung aber verschieden. A. rigida ist verhältnissmässig schmaler.

*Tetracyclus Ralfs.* T. lacustris Ralfs. In Süswasser. Der Verf. sah nur eine Seite, daher ist die Bestimmung nicht ganz sicher.

*Cocconeis Ehrb.* C. consociata Kg. — An Meeralgen.

*Gomphonema Ag.* G. capitatum Ehrb. und *Rhoicosphenia curvata Grun.* im Süswasser.

## II. Desmidiaceae.

*Closterium Nitzsch.*

*C. japonicum Suring. l. c.* C. anguste fusiformis latitudine 18—20 longior levissime arcuata pallide viridula, striis longitudinalibus tenuissimis circa 23 in 25  $\mu$ , suturis transversis 3—5; 0,4—0,6 mm. =  $\frac{1}{6}''$ — $\frac{1}{4}''$  longa. — In Süswasser. Dem C. intermedium Ralfs nahe verwandt, aber grösser und die Streifen dichter.

## III. Zygnemaceae.

*Spirogyra Lk.*

*Sp. lineata Suring. l. c.* Caespite atro-viridi, cellulis (sterilibus) cylindraceis, diametro (70  $\mu = \frac{1}{3}''$ ) 1½—3-plo

\*



longioribus dense longitudinaliter lineolatis, fasciis chlorophyllis tribus parallelis subrectis. — In Süßwasser. Der Sp. orthospira Näg. verwandt. Ueber die Chlorophyllbänder dieser Spirogyra vergl. Suringar Notice sur hist. in Archives Néerlandaises Tom. III. 1868.

#### IV. Oscillarinae.

*Sirosiphon* Kg.

*S. vermicularis* Suring. *S. repens*, parce et vage ramosus, ramis patentibus aut rectangularibus elongatis cum trichomate flexuosis, cellulis 1—2—, in apicibus clavato — tumidis ramorum 2 — pluri-seriatis aerugineis, tubo gelineo crasso, trichomatis primarii lamelloso fuscescente, ramorum hyalino cinctis diametro (7,6  $\mu$  — 15  $\mu$ ) brevioribus. — Zwischen Cladophora tomentosa auf feuchter Erde. Nähert sich den Formen des *S. intermedius*, welche Rabenhorst mit *S. ocellatus* vereinigt hat, unterscheidet sich aber von jenem durch entferntere längere Aeste, blässere Scheiden, schlaffere Hauptfäden, nicht gekörnte Zellen, von diesem durch dickere Gelinwände, von beiden durch keulig-verdickte Astspitzen und die 2 bis mehrreihigen Zellen.

*Hypheothrix* Kg.

*H. anguina* Suring. l. c. *H. trichomatibus* pallide chalybeo-aerugineis tortuosis, cellulis minute granulatis, diametro (5—6  $\mu$ )  $\frac{2}{3}$  brevioribus, vaginis inconspicuis, apiculis paulum attenuatis simpliciter obtusis. — Parasitisch an *Spirogyra lineata* Suring.

#### V. Confervaceae.

*Chaetomorpha* Kg.

*Ch. macrotona* Suring. l. c. Pallide viridis flaccida crispata, cellulis cylindricis diametro (137—150  $\mu$ ) 2—5 plo longioribus, parietibus fibroso striatis. Im Japanischen Meere.

*Cladophora* Kg. *C. insignis* var.  $\gamma$  fluviatilis Kg. — In Süßwasser.

*C. tomentosa* Suring. l. c. Caespite sordide et pallide viridi tomentoso-intricato expanso humilissimo, trichomatibus basi scutelliformi affixis flaccidis crispis subsimplicibus, ramis ramulisque parvis conformibus patentibus vel angulo recto e mediis cellulis egredientibus elongatis varie curvatis, cellulis diametro versus apices sensim decrescente (27  $\mu$  — 11 $\frac{1}{2}$   $\mu$ ) 2—3 plo longioribus, contentis pallidis tenuissimis. — Auf feuchten Lokalitäten.

#### VI. Ulvaceae.

*Phycosaris australis* Kg., *Enteromorpha intestinalis* Lk. und *E. complanata* Kg.



VII. Chroolepideae.

*Bulbotrichia botryoides* Kg. zwischen dem Rasen der *Cladophora tomentosa*.

VIII. Coeloblasteae.

*Codium elongatum* Ag. *C. latum* Suring. l. c. fronde cuneata plana bifurcata medio latissima, laciniis ex axillo rotundato divergentibus sursum paulum angustatis apice obtusis sive bilobis, rhizomio obconico concavo affixa; cellulis periphericis oblongo-clavatis  $0,38 \mu = \frac{1}{6}'''$  longis,  $70 \mu = \frac{1}{3}'''$  crassis, parietibus tenuibus; cellulis tubulosis in strato frondis interno prope periphericarum originem dissepimentis crassissimis praeditis. Diese Species würde neben *C. Lindenbergii* Bind. und *C. damaecorne* Kg. zu stellen sein, wenn es nicht vielleicht besser ist, sie mit diesen beiden in eine Species zu vereinigen.

*Acanthocodium* Suring. nov. gen. l. c. Habitu et structura *Codii* at cellulis periphericis spinescenti-acuminatis.

*A. fragile* Suring. l. c. fronde cylindrica 2 mm. crassa subdichotome ramosa fragilissima, cellulis periphericis oblongo-clavatis acuminatis magnis,  $0,57 \text{ mm.} = \frac{1}{4}'''$  longis,  $0,076\text{—}0,115 \text{ mm.}$  latis, parietibus in apice spinescenti-acuminato valde incrassatis, inferne tenuissimis. Früchte fehlten. — Im Japanischen Meere.

IX. Phaeosporeae.

*Hydroclathrus cancellatus* Borg., *Phyllitis debilis* (Ag.) Kg., *Alaria pinnatifida* Harv., *Laminaria japonica* Aresch.

X. Fucaceae.

*Sargassum piluliferum* (Turn.) Ag. forma *capillaris*: foliis superioribus capillaribus enerviis.

*Spongocarpus Horneri* (Turn.) Kg., *Sp. sisymbrioides* (Turn.) Kg., *Sp. hemiphyllus* (Turn.) Kg.

*Halochloa patens* (Ag.) Kg., *H. serratifolia* (Ag.) Kg., *H. siliquastrum* (Turn.) Kg., *H. scoparia* (Turn.) Kg. forma *aerocystis minoribus*.

*Myagropsis Thunbergii* (Mert.) Kg.

XI. Dictyoteae.

*Spathoglossum multipartitum* (Suhr) Kg.

XII. Florideae.

*Hormoceras flaccidum* Harv., *Campylaephora hypnaeoides* J. Ag., *Porphyra vulgaris* Ag. — *Schyzimonia* J. Ag.

*Sch. (?) ligulata* Suring. frondibus membranaceo-carnosis 2—4 ex apice stipitis brevis filiformis prodeuntibus longe ligulatis paululum undulatis et curvatis, simplicibus aut supra medium subdichotomis, e margine passim ramulosis, apicibus denuo angustatis (plerumque abruptis). Color



coccineo-fuscus. Frons bis 22 Centim. lang, bis 2 Cm. breit, trocken häutig, feucht fleischig. Wegen Mangel der Früchte ist der Verf. mit der Bestimmung der Gattung nicht sicher, habituell erinnert die Pflanze auch an einige Grateloupien, der Structur nach könnte sie auch eine Schizymenia sein.

*Chondrus Lamour.*

*Ch. punctatus Suring.* l. c. fronde purpurea membranacea madefacta carnosam molli flabellata inde a basi repetite (—4) dichotoma segmentis cuneatis superne dilatatis, apicibus obtusis sive bilobis passim latissimis proliferis, cystocarpiis in inferiore frondis parte sitis numerosissimis minimis punctiformibus uni papinae proxius in frondem immersis, paulum prominentibus. Habituell kommt diese Pflanze mit kleinen Exemplaren des *Chondrus crispus* überein, in Farbe und weicheren parenchymatischen Structur berührt sie fast die *Iridaeen*.

*Gigartina Lamour.* *G. tenella* Harv.

*G. intermedia Suring.* l. c. fronde compresso-filiformi inde a basi subdichotoma ramis patentibus flexuosis bipinnatis apicibus ramulisque lanceolato-dilatatis complanatis sulcatis. Color purpurascens. Von *G. tenella* unterscheidet sich diese durch die mehr zusammengedrückte mit erweiterten gefurchten Spitzen versehene Frons, das lockere Gewebe und die kürzeren Rindenzellen. Im Habitus hält sie die Mitte zwischen *G. acicularis* und *G. falcata*. Früchte fehlten.

*Gloeopeltis J. Ag.* 1) *G. genuina*: Rami secundarii ex axe primario longe adscendentes, intra spatium pericentrale frondis dichotomi et ramosi. *G. tenax* (Turn.) J. Ag.

2) *G. coelopeltis*: Rami secundarii ex axe primario patentissimi brevissimi, intra spatium pericentrale frondis non (vel vix) ramosi.

*G. capillaris*, fronde pusilla capillari terete vel leviter compressa anguste tubulosa, praeter siphonem centram hujusque ramos primarios brevissimos patentissimos, tubum externum sustentantibus, vacua, 2—4-furcata, ramis patentibus sive ex axillo rotundato adscendentibus apice attenuatis, cystocarpiis in ramis exsertis, nucleo in stratum periphericum toto immerso, tetrachocarpiis cruciatis in cortice sparsis. Diameter  $\frac{1}{2}$  mm. non attingit. *G. coliformis* Harv.

*G. intricata Suring.* l. c. fronde parva intricata pluries dichotoma ramis ex axillis rotundatis patentibus et divaricatis e basi plerumque capillari sensim dilatatis inflatis saccato-tubulosis praeter axin centram vacuis, paulum compressis, superioribus denuo tenuioribus et magis magisque approximatis, summis creberrimis capillaribus acutis recurvis saepe alternis aut subsecundis passim bifurcatis aut dentatis.



Die trockne Frons ist hornartig, angefeuchtet sehr weich, die aufgeblasenen Theile häutig  $2\frac{1}{2}$ —4 selten bis 6 Cm. hoch, bis 1 mm. selten 2 mm. aufgeblasen. Die purpurbraune Farbe verblasst sehr rasch in den angefeuchteten Exemplaren, wie es überhaupt bei allen Gloeopelten der Fall ist.

*Endotrichia.* Fronde vage superne pinnatim ramosa, tubulosa, axe libere monosiphoneo articulato gelineo crasso percursa, ramis ex axe centrali ortis et stratum periphericum frondis sustentantibus (vel potius ramis suis gelineis dense corymbosis poly-dichotomis arcte concretis ipsum hoc stratum periphericum componentibus) illi conformibus patentissimis brevissimis intra spatium pericentrale simplicibus, spatio pericentrali ramulis tenuioribus, plurimis e strato peripherico recurrentibus, rarioribus ex axe ipso egredientibus arachnoideo-repleto, strato corticali gonidiorum seriebus moniliformibus dichotomis fastigiatis notato; tetrachocarpiis cruciatis in strato corticali sparsis; cystocarpiis in medium frondis immersis, utrinque paullum prominentibus, placenta dendroidea in axe primario sessili, nucleo intra spatium pericentrale incluso utrinque strato peripherico integro oblecto (neque in illud immerso), seriebus cellularum sterilibus e centro stratum periphericum patentibus percursa.

*E. cervicornis* (Suring.) Gloeopeltis cervicornis Suring l. c. fronde pusilla pulvinata tubulosa compressa, alterne subinde dichotome dense ramosa, ramis ex axillis rotundatis adscendentibus, ramulis supremis dense 2—3 pinnatis ultimis saepe pectinatis, cystocarpiis in ramulis sparsis in utraque pagina subprominentibus, tetrachocarpiis in strato corticali sparsis. Die Frons im trocknen Zustande hornartig hart, angefeuchtet gelatinös, 1 Cm. hoch, bis 1 Cm. breit, braunroth, glänzend, angefeuchtet bald ablassend.

*Gelidium corneum* Lamour., *Sphaerococcus confervoides* (L.) Ag., *Sph.* (Rhodymenia) *Textorii* Suring. l. c. E. basi cuneata late linearis plana coriacea, e margine alterne ramosa et subdichotoma, ramis ramulisque sursum angustatis apice productis sive acutiusculis, cellulis frondis medullaribus maximis, cystocarpiis per frondis superficiem sparsis exsertis.

*Gymnogongrus flabelliformis* Harv.

*G.* (Oncotylus)? *japonicus* Suring. l. c. fronde gracili membranacea iterato dichotoma flabellata prolifera, laciniis angustissime linearibus compressis superne paullum dilatatis complanatis, apicibus obtusis aut furcatis. 5 Cm. alta; lacinae versus apices vix 1 mm. latae. Color in infer. parte nigrescens, in prole juniore fusco-purpurascens. Die Bestimmung der Gattung war wegen Mangel der Frucht zweifel-



haft. Habituell erinnert die Pflanze an *Dicurella*, die Struktur gleicht der von *Gymnogongrus*.

*Polysiphonia Grév.*

*P. fragilis Suring.* l. c. *P. parva* (pollicaris) nigrescens alterne ramosa, ramis ramulisque rigidiusculis patentibus vel varie divergentibus, apicibus bifurcatis nudis, articulis diametro (ad  $0,2 \mu = \frac{1}{11}''''$ ) ad  $\frac{2}{3}$  brevioribus 5-siphoneis, siphone centrale tenui. Tructus non aderant. Der *P. spinella* zunächst verwandt.

*P. tapinocarpa Suring.* l. c. spithamea flaccida mucosa intricata fusco-purpurea iterato alterne ramosa ramulis penicillatim confertis, apice pulchre fibrosis, tetrachocarpis in articulis ramulorum penultimorum et ante-penultimorum tumidis seriatis, articulis horum ramorum diametro (0,04 mm.) duplo longioribus 9-siphoneis siphone centrali ceteris conformi, inferiorum crassioribus longioribus, infimis corticatis.

Digenea Wulfeni Kg.

L. R.

L. Rabenhorst, *fungi europaei exsiccati*. Cent. XIV. Dresden, 1870.

Enthält von 1301—1400 folgende Pilze: *Agaricus lingnatis* P., *Ag. euosmos* Berk. et Br. *Brit. fungi* 326, *Ag. confluens* P., *Contharellus crispus* (P.) Fr., *Canth. carbonarius* Alb. A. Schw., *Canth. aurantiacus* Fr. var. *alba!*, *Hydnum nigrum* Fr., *Peziza bulbosa* Nees, *Pez. vividaria* Berk. et Br. *Brit. fung.*, *Pez. aeruginosa* P., *Pez. bulgarioides* Rabenh. in litt. et sched. *P. sparsa* v. *aggregata*, *subsessilis* v. *stipitata*, lineam usque ad tres lata, initio testacea, subalutacea, postea olivacea, tandem nigrescens vel cinerascens, disco saepius ruguloso-flexuoso, margine integro, sicco inflexo vel involuto; ascis lineari-clavatis, sat amplis, octosporis, jodo non tinctis; sporis ellipsoideis, minutis, diametro (0,0023 mm.) circiter duplo longioribus. Ad strobilos P. *Abietis* prope Wallendorf Hungariae leg. C. Kalchbrenner. *Pez. convexula* P. obs., *Ascobolus Kerverni* Crouan, *Clavaria Ardenia* Sow., *Mitrula cucullata* b. *Pini* Fr., *Propolis rhodoleuca* Fr., *Xylographum vagum* Desm. forma *Rhododendri* Awd., *Stictis Sesleriae* Fleischh., *Octaviana Stephensii* Tul., *Hymenogaster tener* Berk., *H. decorus* Tul., *H. luteus* Vett., *Spumaria alba* (Bull.) Dec., *Calocladia comata* Lév., *Erysibe lamprocarpa* f. *Sonchi*, *Sclerotium Cepae* Berk. et Br., *Pistillaria muscicola* Fr., *Nidularia pisiformis* Tul., *Gnomonia erythrostoma* (P.) Awd., *Sphaeropsis Aurantium* Rabenh., *Dothidea Trifolii* (P.) Fr., *Pleospora harbarum* Rabenh. forma *stylospora* Tul., *Sphaeronema subulatum* Fr., *Venturia tarda* Fleck., *Massaria mamillana* (Fr.) Rabenh., *Cucurbitaria pithyo-*



# ZOBODAT - [www.zobodat.at](http://www.zobodat.at)

Zoologisch-Botanische Datenbank/Zoological-Botanical Database

Digitale Literatur/Digital Literature

Zeitschrift/Journal: [Hedwigia](#)

Jahr/Year: 1870

Band/Volume: [9\\_1870](#)

Autor(en)/Author(s): Rabenhorst Gottlob Ludwig

Artikel/Article: [Repertorium, W. F. R. Suringar, Algae Japonicae Musci botanici Lugduno - Batavi. 129-136](#)