

Literaturhinweise:

- R. B. Foote (1884): Rough Notes on Billa Surgam and other caves in Kurnool District. Rec. Geol. Survey Ind., XVII, pt. 1, 7–34.
- R. B. Foote (1916): Cave Groups of Kurnool District. Madras Government Museum.
- N. V. B. S. Dutt (1981): Geology and Mineral Resources of Andhra Pradesh; Hyderabad.
- W. Francis (1905): Madras District Gazetteer; Anantpur.
- R. Vaidyanadhan (o. J.): Effect of Uplift and Structure of Drainage in the Southern Part of Cuddapah Basin. J. Geol. Soc. India, 3.
- W. King (1882): Geological Sketch of Vizakhapatnam District. Rec. Geol. Survey India, XIX, 153.
- G. Durrant et al. (1979): Himalaya Underground. 1976 Speleological Expedition to the Himalaya; Stoneleigh.
- A. C. Waltham et al. (1971): British Karst Research Expedition to the Himalaya 1970; Nottingham.
- H. D. Gebauer (1980): Konglomerathöhlen bei Pokhara. Mitt. d. Höhlenarbeitsgemeinschaft Schwäbisch-Gmünd, 2, 1: 6–21, sowie 2, 2: 9–25.

Ergebnisse speläologischer Forschungen in Thailand (Stand 1978)

Von Heinrich Kusch (Graz)

Bei den im Zeitraum von 1973 bis 1978 durchgeführten Untersuchungen des thailändischen Territoriums konnten vom Verfasser und seiner Begleiterin Ingrid STABER insgesamt 94 Höhlen erfaßt, untersucht und neuentdeckte Objekte zum Teil erforscht werden. Das Ergebnis dieser Forschungen ist die folgende Liste der Höhlen Thailands, in der die in der Literatur bereits aufscheinenden Doppelnamen in Klammern angeführt sind:

Nordthailand

- 1 Höhlen bei Ban Tham Klaeb, Changwat Chiang Mai
- 2 Spirit Cave, Changwat Mae Hong Son
- 3 Tham Borichinda (Borichinda Cave), Changwat Chiang Mai
- 4 Tham Chiang Dao (Chiang Dao Cave), Changwat Chiang Mai
- 5 Tham Pha Thai, Changwat Lampang
- 6 Tham Tap Tow (Tham Tap Tau, Tham Tap Dau) Höhle I, Changwat Chiang Mai
- 7 Tham Tap Tow (Tham Tap Tau, Tham Tap Dau) Höhle II, Changwat Chiang Mai

Nordostthailand

- 1 Tham Erawan (Triple Elephant Cave), Changwat Loei
- 2 Tham Pa Puang, Changwat Khon Kaen
- 3 Tham Russi (Tham Ruesie, Hermits Cave), Changwat Phetchabun

Ostthailand

- 1 Cave of Ko Thalou, Changwat Rayong
- 2 Cave of Phu Po, Changwat Kalasin
- 3 Cave of Phu Wiang, Changwat Khon Kaen
- 4 Rock Shelter of Phu Khao, Changwat Kalasin
- 5 Tham Lakhon (Grotte du Théâtre), Changwat Rayong
- 6 Tham Phet (Grotte des Diamants), Changwat Rayong
- 7 Tham Phra, Changwat Ubonratchathani
- 8 Tham Plak, Changwat Rayong
- 9 Tham Prasat, Changwat Ubonratchathani

Zentralthailand

- 1 Cave of Ban Daen (Tempelhöhle bei Ban Daen), Changwat Kamphaeng Phet
- 2 Höhlen bei Phra Phutthabat, Changwat Lopburi
- 3 Tham Kang Khao, Changwat Lopburi
- 4 Tham Kradam, Changwat Lopburi
- 5 Tham Phra Ngam (Beautiful Image Cave, Bodhisattava Cave), Changwat Nakhon Ratchasima
- 6 Tham Russi (Tham Ruesie, Hermit Cave, Monk Cave), Changwat Nakhon Ratchasima

Westthailand

- 1 Buddha Cave (Sai Yok-Rockshelter), Changwat Kanchanaburi
- 2 Cave of Khao Tham, Changwat Ratchaburi
- 3 Chande Cave I, Changwat Kanchanaburi
- 4 Chande Cave II, Changwat Kanchanaburi
- 5 Tham Cham, Changwat Ratchaburi
- 6 Tham Chin, Changwat Ratchaburi
- 7 Tham Chom Bung (Chom Bung Cave, Chomphol Cave), Changwat Ratchaburi
- 8 Tham Dao Deung (Dowdung Cave), Changwat Kanchanaburi
- 9 Tham Dusit Tawai, Changwat Kanchanaburi
- 10 Tham Fa Tho, Changwat Ratchaburi
- 11 Tham India, Changwat Kanchanaburi
- 12 Tham Kaen Chan (Kaen Chan Cave), Changwat Kanchanaburi
- 13 Tham Kaeng Lawa (Tham Kung Lawa, Kung Lawa Cave, Lawa Cave, Lavar Cave), Changwat Kanchanaburi
- 14 Tham Koun Kra'i, Changwat Kanchanaburi
- 15 Tham Khao Bin (Khao Bin Cave), Changwat Ratchaburi
- 16 Tham Khao Ma (Khao Ma Cave), Changwat Kanchanaburi
- 17 Tham Khao Noi, Changwat Kanchanaburi
- 18 Tham Khao Sam Liem (Cave of Khao Sam Liem), Changwat Kanchanaburi
- 19 Tham Kra Sae, Changwat Kanchanaburi
- 20 Tham Ma Kleua (Temple Cave), Changwat Kanchanaburi
- 21 Tham Mae Pim, Changwat Ratchaburi
- 22 Tham Mangkorn Thong (Mangkorn Thong Cave), Changwat Kanchanaburi
- 23 Tham Ong-Bah (Ong-Bah Cave, Cave of Ong-Bah), Changwat Kanchanaburi
- 24 Tham Phi (Ghost Cave, Devil's Hole), Changwat Kanchanaburi

- 25 Tham Phra (Priest's Cave), Changwat Kanchanaburi
- 26 Tham Rup (Tham Roop, Picture Cave), Changwat Kanchanaburi
- 27 Tham Russi (Tham Ruesie, Hermit Cave), Changwat Ratchaburi
- 28 Tham Sai Yoi, Changwat Kanchanaburi
- 29 Tham Talod Noi, Changwat Kanchanaburi
- 30 Tham Talod Yoi, Changwat Kanchanaburi
- 31 Tham Taroo, Changwat Kanchanaburi
- 32 Tunnelhöhle, Changwat Kanchanaburi

Südthailand

- 1 Brandungshöhlen auf Ko Maithon, Changwat Phuket
- 2 Cave of Khao Sam Roi Yot, Changwat Prachuap Khiri Khan
- 3 Cave of Ko Thalu, Changwat Phangnga
- 4 Caves of Ko Tarutao, Changwat Satun
- 5 Durchgangshöhle von Ko Phi Phi, Changwat Krabi
- 6 Halbhöhle am Khao Kien, Changwat Phangnga
- 7 Höhlen der Vogelinsel, Changwat Songkhla
- 8 Monk Cave, Changwat Phatthalung
- 9 Swallowcave of Ko Phi Phi (Schwalbennesterhöhle), Changwat Krabi
- 10 Tham Dau, Changwat Phetchaburi
- 11 Tham Gailon, Changwat Phetchaburi
- 12 Tham Kéo, Changwat Phangnga
- 13 Tham Kha'i Fa (Tham Kha'i Lôn), Changwat Prachuap Khiri Khan
- 14 Tham Khao Khan Kradai, Changwat Prachuap Khiri Khan
- 15 Tham Khao Krieb (Khao Krieb Cave), Changwat Chumphon
- 16 Tham Khao Luang (Khao Luang Cave), Changwat Phetchaburi
- 17 Tham Khao Ngoen (Khao Ngoen Cave), Changwat Chumphon
- 18 Tham Khao Pi, Changwat Songkhla
- 19 Tham Khao Pina (Khao Pina Cave), Changwat Trang
- 20 Tham Koo Ha Pimak, Changwat Yala
- 21 Tham Kuha Yai (Cave of Wat Tham Kuha Yai), Changwat Surat Thani
- 22 Tham Lod (Tham Lawd, Lod Cave), Changwat Phangnga
- 23 Tham Lue Sri Sawan (Lue Sri Sawan Cave, Tham Russi, Tham Ruesie, Hermit Cave, Elephant Mountain Cave), Changwat Phangnga
- 24 Tham Malai (Guinea Fowl Cave), Changwat Phatthalung
- 25 Tham Mud (Tham Müht, Dark Cave), Changwat Phetchaburi
- 26 Tham Nak, Changwat Phangnga
- 27 Tham Pong Chang (Temple Cave in the Elephant's Stomage), Changwat Phangnga
- 28 Tham Phrakayang (Phrakhayang Cave), Changwat Ranong
- 29 Tham Rong, Changwat Phetchaburi
- 30 Tham Russi (Tham Ruesie, Hermit Cave), Changwat Phetchaburi
- 31 Tham Sai, Changwat Prachuap Khiri Khan
- 32 Tham Sa-Warng, Changwat Phetchaburi
- 33 Tham Silpa (Silpa Caves), Changwat Yala
- 34 Tham Suwan Kuha (Tham Suwan Ku, Suwan Kuha Cave), Changwat Phangnga
- 35 Tham Taksin (Taksin Cave), Changwat Nakhon Si Thammarat
- 36 Tham Thamon, Changwat Phetchaburi
- 37 Wat Tham Waram (Tham Wararam), Changwat Surat Thani

Die genannten Höhlen stellen nur einen Bruchteil der tatsächlich in Thailand vorhandenen Höhlen dar. Das Verzeichnis ist demzufolge nur als vorläufig zu betrachten, da nur die bekannten oder die von der einheimischen Bevölkerung mit einer Bezeichnung versehenen Höhlen aufscheinen. Mehrere namenlose Höhlen in verschiedenen Gebieten, die aufgefunden und erforscht wurden, scheinen in der Liste nicht auf, um einer eventuellen Doppelbenennung vorzubeugen.

Von den genannten 94 Höhlen erreichen 7 eine Gesamtlänge von über 500 m, die übrigen sind überwiegend Mittelhöhlen mit 50 bis 500 m Gesamtlänge. Höhlen mit einer Gesamttiefe bzw. Niveaudifferenz von über 100 m wurden bis jetzt in Thailand noch nicht aufgefunden. Die derzeit längste Höhle des Landes ist die Tham Chiang Dao, die im Changwat Chiang Mai, Nordthailand, liegt. Da über diese aktive Wasserhöhle nur sehr unzureichende Daten vorliegen, versuchte der Verfasser am 6. April 1978 vom Ende des rund 500 m langen, mit einer einfachen elektrischen Beleuchtung versehenen Höhlenteiles die Fortsetzung des Hauptganges, sowie mehrere Seitengänge zu erkunden. Nachdem über 1 km weitere Gangstrecken begangen waren, ohne ein Ende der Höhle zu erreichen, wurde der Vorstoß aus Zeitmangel abgebrochen. Die tatsächliche Länge der Chiang Dao Cave dürfte weit mehr als 1,5 km betragen. Der Besuch dieser Höhle ist in der Regenzeit nicht ungefährlich, da laut Auskunft der ansässigen Bevölkerung der Schauteil der Höhle vor rund 10 Jahren zur Gänze überflutet war. Die Höhle bezieht ihre Wässer aus dem Bergmassiv des 2150 m hohen Doi Chiang Dao, an dessen Basis sich der Eingang der Höhle in einer Seehöhe von 410 m öffnet. Von 12 Höhlen Thailands liegen zur Zeit genaue Vermessungen vor. Vier Höhlen wurden im Rahmen der Thai Danish Prehistoric Expedition 1960–1962 vermessen und die Pläne von Eigel Knuth ausgearbeitet. Es handelt sich um Chande Cave I und II, Tham Roop und Buddha Cave (Sai Yok Rockshelter), deren Ganglängen zwischen 12 m und 100 m liegen. Die acht weiteren Höhlen wurden von I. Staber und dem Verfasser vermessen. Es sind die folgenden:

Höhle	Changwat (Provinz)	Vermessungslänge
Tham Rong	Petchaburi	33,77 m
Tham Russi	Ratchaburi	47,47 m
Tham Phi	Kanchanaburi	73,97 m
Tham Phra Ngam	Nakhon Ratchasima	135,24 m
Tham Mae Pim	Ratchaburi	171,17 m
Tham Dao Deung	Kanchanaburi	238,89 m
Tham Suwan Ku Ha	Phangnga	361,15 m
Swallowcave of Ko Phi Phi	Krabi	407,33 m

Des weiteren existiert von der Spirit Cave im Changwat Mae Hong Son eine Planskizze des Eingangsbereiches, die von C. F. Gorman in einem wissenschaftlichen Aufsatz veröffentlicht wurde. In 26 Höhlen konnten Messungen

von Raumtemperatur und Luftfeuchtigkeit durchgeführt werden. Die Resultate dieser Messungen erbrachten interessante Vergleichswerte, da aus allen Teilbereichen des Landes Daten vorliegen. Während als niederste Raumtemperatur in einer Höhle von Nordthailand $+21,5^{\circ}$ Celsius gemessen wurde, konnte in einer Höhle in Südthailand als höchster Wert $+32^{\circ}$ Celsius ermittelt werden. Die Raumtemperatur ist von der Größe und Beschaffenheit der Höhlenräume abhängig und korrespondiert vor allem mit den jeweiligen Außenwerten (Schattenwert).

Die erstmals in Thailand durchgeführten zoologischen Untersuchungen der Höhlenfaunen lieferten ebenfalls sehr interessante Ergebnisse. So gelangen in 10 Höhlen Aufsammlungen von mehr als 150 Individuen verschiedener troglonter und troglaphiler Tiere (Abb. 1). In vier weiteren Höhlen konnte das

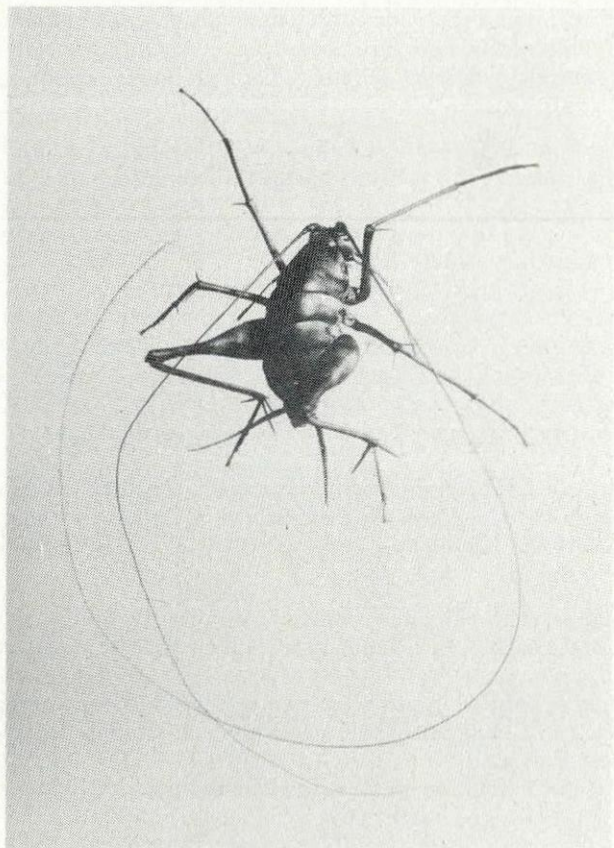


Abb. 1: Höhlenheuschrecke aus der Tham Mae Pim, Ratchaburi, Westthailand, 19. März 1978
(leg. H. Kusch & I. Staber). Foto: H. Kusch.

Vorkommen von Schlangen nachgewiesen werden, die als echte Höhlentiere zu werten sind. Es sind dies Tham Pha Thai (Changwat Lampang, Nordthailand), Tham Kung Lawa (Changwat Kanchanaburi, Westthailand), Tham Gailon (Changwat Petchaburi, Südthailand) und Tham Suwan Kuha (Changwat Phangnga, Südthailand). Diese Schlangen sind in den Höhlen sehr schwer zu finden, da sie sehr scheu sind und sich hauptsächlich in Spalten oder zwischen Tropfsteinen des lichtlosen Höhlenteiles verbergen.

In einer aktiven Wasserhöhle in Südthailand, der Tham Pong Chang bei Phangnga, wurde etwa 300 m vom Höhleneingang eine kleine Froschart gesichtet; die Tiere reagierten nicht auf Licht, wohl aber auf die Annäherung des Menschen.

Vier Höhlen lieferten rezente Oberflächenfunde, die an das Naturhistorische Museum in Wien weitergegeben wurden. Es handelt sich um Tierknochen, die teilweise noch von Fell-, Haut- und Sehnenresten umgeben waren oder um im Verband vorliegende, zum Teil aber schon vollständig zerfallene Skelette. Die Bestimmung erfolgte durch Dipl.-Ing. Dr. Kurt Bauer (I. Zoologische Abteilung des Naturhistorischen Museums Wien) und erbrachte folgendes Ergebnis:

1. *Tham Mae Pim*, Changwat Ratchaburi, Westthailand, 19. März 1978.
Taphozous melanopogon („Schwarzbärtiger Grabflatterer“): 2 Schädel vollständig;
Rattus sp. (nicht näher bestimmbare Ratte): 2 Schädelfragmente (1 ± vollständiger Gesichtsschädel, 1 Frontale);
Bandicota bengalensis („Indische Maulwurfsratte“): 1 Gesichtsschädel (Jungtier).
2. *Tham Chom Bung*, Changwat Ratchaburi, Westthailand, 23. März 1978.
Rousettus leschenaulti („Indischer Höhlenflughund“): 1 Skelett.
3. *Tham Pha Thai*, Changwat Lampang, Nordthailand, 5. April 1978.
Hipposideros larvatus (eine von vielen „Rundblattnasen“): 2 zusammengehörige Mandibeln;
Myotis hasseltii („Hasselts Wasserfledermaus“): 1 rechter Unterkiefer.
4. *Tham Kung Lawa*, Changwat Kanchanaburi, Westthailand, 12. April 1978.
Hipposideros lylei („Thailändische Rundblattnase“): 2 Skelette, ein isolierter linker Unterkiefer.

Die Nagetierreste stammen vermutlich aus den Gewöllen einer größeren Eule; dies könnte nach K. Bauer auch für die kleinere der Hufeisennasen, *H. larvatus*, gelten.

Fledermäuse wurden in fast allen untersuchten Höhlen angetroffen, gelegentlich auch große Fledermauskolonien. In vielen Höhlen der Küstengebiete und der Inseln vor Südthailand nisten Seeschwalben. Die Nester dieser Segler werden von den Einheimischen oft unter lebensgefährlichen Bedingungen aus den Schloten und von den Nischen der Höhlendecke entfernt, um als Delikatessen verkauft zu werden. Die Höhle Tham Kung Lawa (Changwat Kanchanaburi, Westthailand) schließlich dient Stachelschweinen als zeitweiser Aufenthaltsort. Einzelne Stacheln wurden bis zu 250 m vom Höhleneingang entfernt gefunden.

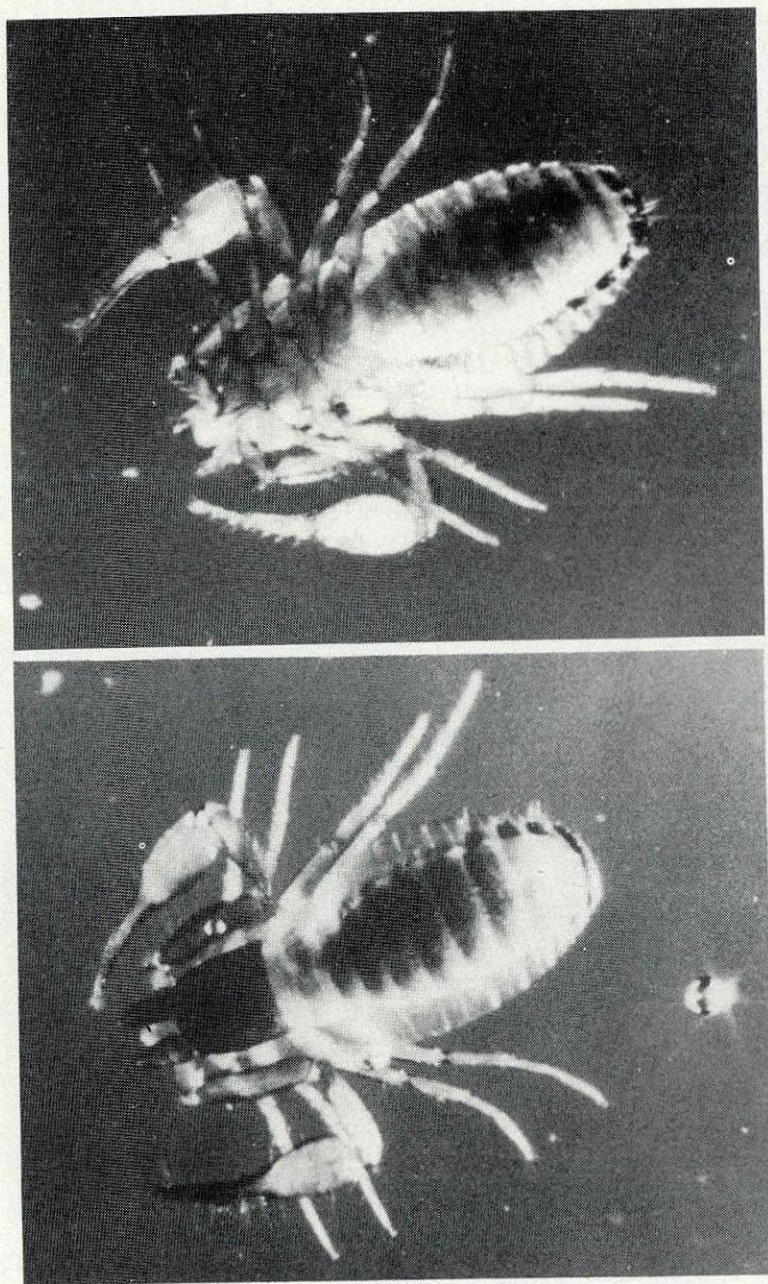


Abb. 2: *Dhanus siamensis* (Witb), Rückenseite und Bauchseite. Tham Kung Lawa, Changwat Kancharaburi, Westbailand, 11. April 1978 (leg. H. Kusch & I. Staber). Fotos: H. Kusch.

Ein in der in 155 m Seehöhe liegenden letztgenannten Höhle am 11. April 1978 aufgesammlter Pseudoskorpion konnte von Dr. M. Beier (2. Zoologische Abteilung des Naturhistorischen Museums in Wien) als *Dbanus siamensis* (With) bestimmt werden (Abb. 2). In der Tham Chom Bung (140 m. ü. d. M.) im Changwat Ratchaburi (Westthailand) konnte am 23. März 1978 ein Höhlenkäfer aufgesammelt werden, der sich bei der Bearbeitung durch Direktor Dr. Kaszab (Nationalmuseum Budapest) als Vertreter einer neuen Art erwies, die den Namen *Dichillus kuschstabei* (Kaszab) erhielt.

Die bereits mehrfach erwähnte Tham Kung Lawa bietet auch Ansatzpunkte für paläontologische und archäologische Forschungen. In dieser konnte am 12. April 1978 unter einer etwa 2 cm starken Höhlenlehmschichte eine Ansammlung fossiler Knochen entdeckt werden, die in eine Sinterdecke eingelagert ist. Der Großteil der bereits silifizierten Knochenfragmente wurde an Ort und Stelle belassen, um eine spätere fachliche Bearbeitung zu ermöglichen (Abb. 3). Sieben Zähne, deren Zahnschmelz stark bläulich gefärbt ist, wurden geborgen und Dr. Maria Mottl zur Bestimmung vorgelegt. Ein Zahn stammt von einem Hirsch, zwei stammen von einem großen Wiederkäuer und drei Zähne von einem Stachelschwein; ein Zahnfragment konnte nicht einwandfrei bestimmt werden.

Prähistorische Funde aus 15 thailändischen Höhlen sind bei früheren Gra-

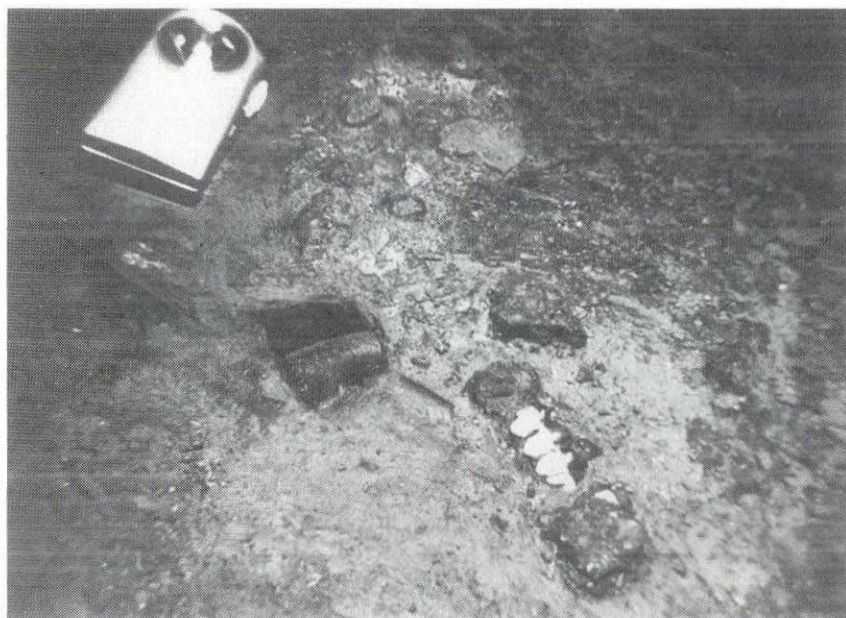


Abb. 3: Ansicht der in einer Sinterdecke eingelagerten Knochenbrekzie. Tham Kung Lawa, Westthailand. Foto: H. Kusch.



Abb. 4: Aus dem Fels gemeißelte, 6 m hohe Buddhastatue in der Tham Rong, Dvaravati-Stil, Südthailand. Foto: H. Kusch.

bungen bekanntgeworden, die I. H. N. Evans zwischen 1926 und 1930, F. Sarasin im Jahre 1933, K. G. Heider im Jahre 1957, H. R. v. Heekeren, P. Sorensen, E. Nielsen und E. Knuth in den Jahren 1960 bis 1962 und C. F. Gorman im Jahre 1966 durchführten. Die meisten dieser Höhlen liegen im Raume von Kanchanaburi; in zwei weiteren Höhlen der gleichen Region konnte im April 1978 prähistorisches Fundgut aufgelesen werden, das größtenteils aus Bruchstücken schnurverzierter Keramik bestand.

Daß insgesamt sieben Höhlen lokalisiert werden konnten, in denen prähi-

storische und historische Wandmalereien anzutreffen sind, zeigt, daß in Thailand mit größter Wahrscheinlichkeit die Entdeckung weiterer „Bilderhöhlen“ zu erwarten ist. Aus Zentral- und Südthailand sind im übrigen nicht weniger als 18 Höhlen bekannt, die unter dem Einfluß des Buddhismus zu Kultstätten adaptiert wurden. Diese Tempelhöhlen finden zum Teil auch heute noch Verwendung, da sie als Heiligtum betrachtet werden und meist einem Kloster angehören.

Am 15. April 1978 gelang die Auffindung von drei Höhlen, die Relieifarbeiten und Statuen der Dvaravati-Periode (6. bis 7. Jahrhundert n. Chr. Geb.) enthalten (Abb. 4).

Die vom Verfasser erarbeitete Dokumentation über die Höhlen Thailands wird durch rund 3000 Farbdias und etwa 250 Schwarz-Weiß-Fotos ergänzt¹⁾.

Literaturhinweise:

- Kaszab, Z. (1979):* Eine neue höhlenbewohnende Dichillus-Art aus Thailand (Coleoptera: Tenebrionidae). *Annalen d. Naturhist. Mus.*, 83, Wien 1980, 585–588.
- Kirby, W. F. (1908):* Description of a new cavernicolous Phasgonurid from Lower Siam. *Rec. Indian Museum Calcutta*, 1908, 10.
- Kusch, H. (1975):* Höhlen in Laos, Nord- und Westthailand. *Die Höhle*, 26, 4, Wien 1975, 114–123.
- Kusch, H. (1976):* Höhlenvorkommen im west- und südthailändischen Karst. *Die Höhle*, 27, 3, Wien 1976, 113–123.
- Kusch, H. (1977):* Bekannte Höhlen in südthailändischen Provinzen. *Die Höhle*, 28, 3, Wien 1977, 86–94.
- Kusch, H. (1978):* Die längsten Höhlen Thailands. *Mitt. Landesver. f. Höhlenkunde i. d. Stmk.*, 7 (4), Graz 1978, 104–110.
- Quate, G. S. (1952):* Edible bird's nests. *The Journal of the Siam Society*, 40 (2), Bangkok 1952, 157–166.

¹⁾ Mein persönlicher Dank gilt im besonderen den nachstehend angeführten Personen und Institutionen, die mich durch ihre weiterleitende Hilfe bei den Forschungen unterstützten. Es sind dies Frau Chira *Jokol* (Director of the Thai National Museum, Bangkok); Frau Ass. Prof. Wirasongse *Pongsabutra* (The Department of History, Faculty of Arts, Chula Longkom University, Bangkok); The Siam Society under Royal Patronage (Bangkok); The Department of Mineral Resources of Thailand (Bangkok); The Map Office of the Thai Army (Bangkok); Herr Gymnasialprofessor Wolfgang *Voigtländer* (Gröbenzell, Deutschland); Herr Dr. Pierre *Strinati* (Cologny, Schweiz); Frau Dr. Maria *Mottl* (Landesmuseum Joanneum, Graz); Herr Univ.-Prof. Dr. Reinhart *Schuster* (Direktor des Zoologischen Institutes der Universität Graz), Mag. Dr. Heinz *Neuberz* (Zoologisches Institut der Universität Graz), die Herren Direktor Dipl.-Ing. Dr. Kurt *Bauer*, Anton *Mayer* und Josef *Wirth* (1. Zoologische Abteilung des Naturhistorischen Museums Wien), die Herren Dr. M. *Beier*, Dr. F. *Janczyk* und Dr. H. *Schönmann* (2. Zoologische Abteilung des Naturhistorischen Museums Wien), Herr Gen.-Dir. Dr. *Kaszab* (Nationalmuseum Budapest) und Herr Univ.-Prof. Mag. Dr. Hubert *Trimmel* (Institut für Höhlenforschung des Naturhistorischen Museums Wien).

Stadler, H. (1927): Fortschritte in der Erforschung der tierischen Bewohnerschaft der Höhlen Südasiens und Indonesiens. Mitt. üb. Höhlen- und Karstforschung, 1927, 92–101.

Strinati, P. (1975): Caving in Thailand, Malaysia and the Philippines. The British Caver, Vol. 63, May 1975.

Trimmel, H. (1968): Höhlenkunde. Friedr. Vieweg & Sohn GmbH., Braunschweig 1968.

KARST, HÖHLEN, NATUR- UND UMWELTSCHUTZ

Eine umfassende Initiative der Speläologen Frankreichs für den Höhlenschutz

Die Fédération Française de Spéléologie, der Dachverband der französischen Höhlenforscher, hat eine umfassende Aufklärungs- und Informationsaktion über die Notwendigkeit des Höhlenschutzes begonnen. Im Rahmen dieser Aktion ist eine reich bebilderte und mit knappen, aber einprägsamen Texten versehene Broschüre¹⁾ erschienen, die nicht nur an die Höhlenforscher, sondern auch an die lokalen Behörden, an Grundeigentümer in Höhlengebieten und an Vereine verteilt worden ist. Die Broschüre ist von der Nationalen Kommission für den Schutz von Höhlen und Karstgebieten des oben erwähnten Dachverbandes in Zusammenarbeit und mit Unterstützung der „Ständigen Kommission für den Schutz und die Untersuchung der unterirdischen Wässer und der Höhlen“ beim Umweltministerium in Paris sowie unter Mitwirkung des französischen Ministeriums für Städtebau und Wohnungswesen herausgegeben worden.

Im Text wird auf die Gefahren für die unterirdische Natur und auf die gesetzlichen Bestimmungen zum Schutz vor Wasserverschmutzung, zum Schutz der Höhlenkonkretionen, zum Schutz der Höhlenfauna und zum Schutz archäologischer und paläontologischer Fundplätze hingewiesen. Die Fédération Française de Spéléologie hat angesichts der immer spürbarer werdenden Verstöße gegen die Prinzipien des Höhlenschutzes beschlossen, alle Höhlenforscher zum Schutz der unterirdischen Umwelt zu verpflichten. Sie hat festgestellt, daß gerade die Speläologen durch vorbildliches Verhalten mit gutem Beispiel vorangehen müssen.

Die wichtigsten Regeln für richtiges Verhalten in Höhlen Frankreichs wurden auch in englischer, deutscher und spanischer Sprache veröffentlicht. Die Fédération wird, wie in diesen Zusammenfassungen betont wird, „ohne Zögern jeden verfolgen, der Höhlen beschädigt oder verschmutzt, ob er nun Franzose oder Ausländer sei“.

Die Aktion zum Schutz der Höhlen wird durch ein Plakat unterstützt, das bei den rund 150 Schauhöhlen Frankreichs, bei Schutzhütten und an anderen geeigneten Stellen

¹⁾ Protégeons nos cavernes. Edité par la Commission Nationale pour la Protection des Cavernes et du Karst de la Fédération Française de Spéléologie, Paris. 20 pages. Imprimerie P. & J. Domène, F-46300 Gourdon, 1982.

ZOBODAT - www.zobodat.at

Zoologisch-Botanische Datenbank/Zoological-Botanical Database

Digitale Literatur/Digital Literature

Zeitschrift/Journal: [Die Höhle](#)

Jahr/Year: 1982

Band/Volume: [033](#)

Autor(en)/Author(s): Kusch Heinrich

Artikel/Article: [Ergebnisse speläologischer Forschungen in Thailand \(Stand 1978\) 59-69](#)