

Die Ausbeute der Deutschen Chaco-Expedition 1925/1926.

Von Professor Dr. H. Bischoff, Berlin und Dr. A. v. Schulthess, Zürich.

(Mit 5 Textfiguren.)

Hymenoptera

(ges. von Dr. E. Lindner).

II. Fam. Mutillidae Steph.

Subf. *Scoliinae* Mocs.

Trib. *Scolini* Handl.

Scolia F.

Sc. (Dielis Sauss.) limosa Burm.

Bolivia, Fortin Esteros, III. 1926, 1 ♂. Bolivia
Samuhuate, IV. 1926, 1 ♂. Nord-Argentinien,
Lapango, XI, 1926, 1 ♂.

Mexiko.

Sc. (Dielis Sauss.) spec. vic. variegatae F.

Trinidad bei Asuncion, VIII, 1925, 1 ♂.

Campsomeris Guérin.

C. regina Sauss.

Bolivia, Villa Montes, V. 1926; Paloma, Pilcom.
12. VI. 1926, 2 ♀.

Mexiko bis Brasilien.

C. nigra Sauss.

Nord-Argentinien, San José, X. 1925; 1 ♀.
Brasilien.

C. hyalina Lep.

Bolivia, Buena Vista, 13. VIII. 1926.
Verbreitet durch die ganze neotropische Region.

C. spec. vic. variegatae Fabr.

Trinidad bei Asuncion, VIII. 1925, 1 ♂.

C. dorsata Fab.

Bolivia, Camatindi, VII, 1926; 2 ♀.

Var. Hinterschildchen ganz sowie Tergite 1—3 seitlich gelb gezeichnet.

C. limosa Burm.

Bolivia, Fortin Esteros, III, 1926, 1 ♂; Samuhuate, IV. 1926, 1 ♂. Nord-Argentinien, Lapango, X, 1926, 1 ♂.

Mexiko.

Trib. *Myziini* Handl.*Plesia* Jurine (Elis Fab.).*Pl. spec. vic. bonaerensis* Burm.

Argentinien, Tapiciolé, XII. 1925—I. 1926; 1 ♀.

Subfamilie *Thynninae* Fox.*Elaphroptera* Guérin.*E. maculipennis* Guérin.Bolivia, Motacucito, Chiq. X. 1926, 1 ♂, 1 ♀.
Brasilien.*E. diodon* Br.Tunama, Chiq. 24. V. 1925, 1 ♂, 1 ♀. St. Cruz d. l. S.
VIII. 1926, 1 ♂.

III. Fam. Sphegidae.

Sceliphron Klug.*Sc. figulus* Dhlbm.Mis. Tacaagl , N.-Arg. XI, 1925, 1 ♀. Argentinien,
Tapikiol , I. 1926, 1 ♂, 1 ♀. Bolivia, Buonavista,
VIII, 1926, 1 ♀. Crecencia Chiq. IX. 1926, 1 ♂.
Verbreitet  ber die ganze neotropische Region von Mexiko
bis Patagonien.*Podium* F.*P. lindneri* nov. spec. (Schulthess). (Fig. 1—5.)

Argentinien, Tapikiol , XII. 1925—I. 1926, 1 ♂.

Das ♂ ist mit dem in der neotropischen Region von Mexiko
bis Paraguay verbreiteten *P. nigripes* Ww., resp. dessen dunkel-

flügliger Varietät *spinolai* Lep. sehr nahe verwandt, weicht aber von der Beschreibung, die Kohl (Monographie der Gattung *Podium* in Abh. kk. zoolog. bot. Ges. Wien 1902, Bd. I, St. 29, Taf. I, fig. 2, IV, fig. 46 & VII, fig. 71) & Cameron (1897, Ann. Mag. Nat. Hist. Ser. 6, Vol. IX, p. 368) geben, sowie von einigen Stücken meiner Sammlung so sehr ab, daß ich es wage, es als eigene Art anzusprechen.

Hinterhaupt stärker entwickelt; Entfernung des oberen Augenpoles vom Hinterhauptsrand gleich der Länge von Fühlerglied $2 + 3 + \text{halb } 4$ (bei *nigripes* = $1 + 2$). Geringster Ab-

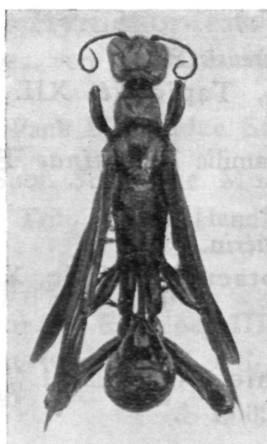


Fig. 1. — *Podium Lindneri*, ♂.

stand der Netzaugen auf dem Scheitel gleich der Länge der Fühlergeißelglieder $2 + 3 + \text{halb } 4$ (bei *nigripes* = $2 + 3$). Der Unter- rand des Kopfschildes springt in der Mitte vor (Fig. 2) und ist nicht ausgerandet, wie bei *nigripes*. Die Fühlergeißelglieder sind relativ länger als bei *nigripes*, das 2. mindestens 3 mal länger als am Ende dick.

Flügel stark verdunkelt, stark violett schillernd. 2. Cubitalzelle fast quadratisch, wenig länger als hoch, viel kürzer als die 3.; 3. Cubitalquerader fast gerade, nur im hinteren Teil leicht nach außen konvex (bei *nigripes* S-förmig). (Fig. 3.)

Beine viel kräftiger als bei *nigripes*. Mittelschenkel in der Mitte stark verdickt, spindelförmig (Fig. 4). Hinterschenkel gegen das Ende stark keulenförmig aufgetrieben, gut $1\frac{1}{2}$ mal so lang wie die

Schienen (Fig. 5). Hinterhüften das Ende des Hinterleibsstieles nicht völlig erreichend. Hintere Trochanteren fast halb so lang wie die Hinterschienen.

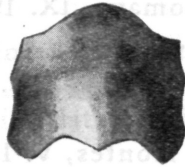


Fig. 2. — *Podium lindneri*, ♂. Kopfschild.

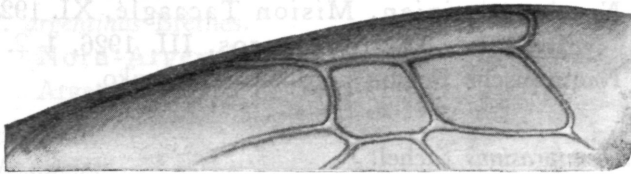


Fig. 3. — *Podium lindneri*, ♂. Vorderflügelausschnitt.



Fig. 4. — *Podium lindneri*, ♂. Mittelschenkel.



Fig. 5. — *Podium lindneri*, ♂. Hinterschenkel.

Sternite, besonders das Endsternit wie bei *nigripes* gebildet. Länge des Körpers 50 mm, der Flügel 37 mm. Benannt zu Ehren des Sammlers Dr. E. Lindner, Stuttgart.

P. biguttatum Tschbg.

Escondido, Pilcomayo, III. 1926, 1 ♀.

Mittel- und Südamerika.

P. fumipennis Tschbg.

Lapango, Pilcomayo, IX. 1925, 1 ♀.

Parana, Uruguay.

Ammophila Kby.*A. abbreviata* F.

Bolivia, Villa montes, V. 1926, 1 ♀. Argentinien,

Aguarai, VI. 1926, 1 ♂.

Nord- und Südamerika.

A. fragilis Sm.

Nordargentinien, Mision Tacaaglé, XI. 1925, 1 ♂.

Bolivia, Fortin Esteros, III. 1926, 1 ♀.

Neotropische Region nördlich bis Mexiko.

Sphex L.*Sph. hemiprasinus* Sichel.

Bolivia, Crecencia Chiq., IX, 1926, 1 ♀.

Südbrasilien, Parana, Rio Grande, Uruguay.

Sph. thomae L.

Nord-Argentinien, San José, X. 1925, 1 ♀. Junka

viejo, I.—II. 1926, 1 ♂.

Antillen, Mexiko, Guatemala, Brasilien.

Sph. argentinus Tschbg.

Bolivia, Fortin Esteros, III. 1926, 1 ♂, 1 ♀.

Nord-Argentinien, Mendoza, Rosario.

Sph. ichneumoneus L. var. *sumptuosus* Costa.

Nord-Argentinien, San José, X. 1925, 3 ♀.

Während die Stammform über die nearktische und die neotropische Region verbreitet ist, beschränkt sich var. *sumptuosus* auf Brasilien und den angrenzenden Süden.

Larra F.*L. gastrica* Taschbg.

Bolivia, San José, Chiq. IX. 1926, 1 ♀.

Brasilien, Venezuela.

Notogonia A. Costa.*N. morrae* Strd.

Nord-Argentinien, Lapango, XII. 1926, 1 ♀.

N. rufipennis F.

Argentinien, Tapikiolé, XII. 1925—I. 1926, 1 ♂, 1 ♀.
Neotropische Region.

Tachytes Panz.*T. anitsi* Strd.

Nord-Argentinien, Junka viejo, I.—II. 1926, 1 ♀.

T. aurovestitus Sm.

Bolivia, Fortin Esteros, I. 1926, 1 ♀.
Brasilien.

T. species

Nord-Argentinien, San José, X. 1925, 1 ♀.

Heliocausus Kohl.*H. argentinus* Brèthes.

Nord-Argentinien, Junka viejo, I.—II. 1926, 1 ♀.
Argentinien.

Nysson Latr.*N. species*

Junka viejo, I.—II. 1926, 1 ♀.

Monedula Latr. (*Stictia* Ill.).*M. surinamensis* Deg.

Nord-Argentinien, San José, X. 1925, 3 ♂, 5 ♀.
Neotropische Region mit Ausnahme des äußersten Südens.

M. signata L.

Bolivia, Jpitas, 17. X. 1926, 1 ♀.
Verbreitung wie *M. surinamensis*.

M. decorata Burm.

Bolivia, Fortin Esteros, III. 1926, 1 ♀.
Mendoza, Chile.

Bembidula Burm. (*Bicyrtes* Lep.).*B. variegata* Ol.

Nord-Argentinien, San José, X. 1925, 1 ♀.
Neotropische Region.

B. angulata Sm.

Nord-Argentinien, Junka Viejo, I.—II. 1926, 2 ♀.

Trypoxylon Latr. (O. W. Richards, London det.).*Tr. palliditarse* Sauss.

Nord-Argentinien, San José, X. 1926, 1 ♀.
Neotropische Region.

Tr. aureovestitum Taschbg.

Nord-Argentinien, Lapango, XI. 1926, 1 ♂.
Argentinien.

Tr. triodon Rich.

Nord-Argentinien, Estrella Pilc., 3. III. 1926, 3 ♀.
Bolivia, Villa Montes, V. 1926, 1 ♂.
Argentinien.

Tr. melanopterum Rich.

Bolivia, Villa Montes, V. 1926, 1 ♀.
Brasilien, Argentinien.

Tr. mendozanum Rich.

Nord-Argentinien, Junka viejo, I.—II. 1926, 1 ♂.
Argentinien.

Tr. nitidum Sm.

Bolivia, San José, Chiqu., IX. 1926, 1 ♀.
Mexiko bis Paraguay und Argentinien, Peru, Bolivia.

Tr. cornigerum Cam.

Bolivia, San José, Chiqu., IX. 1926, 1 ♀.
Mexiko bis Argentinien, scheint in Peru zu fehlen.

Crabro Fab.*Cr. (Rhopalum* Kby.) *spec. vic. jason* Cam.

Bolivia, Samuhuate, IV. 1926, 1 ♂.

IV. Fam. *Psammocharidae*.*Pepsis* Fab.*P. decorata* Perty.

Bolivia, S. Fermin Chiq., X. 1926, 2 ♀. Bolivia,
Villa Montes, V. 1926, 1 ♀.
Zentralbrasilien, Bahia, Matto grosso.

P. dimidata Fab.

Bolivia, Pozo del Tigre, IX. 1926, 1 ♂.
Nördlicher Teil des neotropischen Gebietes, Panama,
Columbia, Cayenne.

P. deuteroleuca Sm.

Bolivia, Motacucito, Chiq., X. 1926, 1 ♂.
Mittelbrasilien, Santarem, Manaos.

P. roberti Brèthes.

Argentinien, Tapikiolé, I. 1926, 2 ♂, 1 ♀.

P. elevata Fab.

Mis. Tacaaglé, XI. 1926, 1 ♀.

Küstenländer des nordwestlichen Teiles von Südamerika.

P. nephele Rob. Lucas.

Mis. Tacaaglé, XI. 1925, 1 ♀. Argentinien,

Tapikiolé, XII. 1926, 2 ♀.

Gebirge von Mexiko und Texas.

P. limbata Guérin.

Junka viejo, I.—II. 1926, 1 ♀.

Chile, Valparaiso.

Priocnemoides Rad.*Pr. dumosus* Spin.

Bolivia, Jpitas, 17. II. 1926, 1 ♂.

Chile, Argentinien, Uruguay.

Pr. coeruleus Taschbg.

Argentinien, Tapikiolé, XII. 1925, 1 ♂. St. Cruz

d. l. S., VIII. 1926, 1 ♂.

Brasilien.

Cryptochilus Panz.*C. ferrugineipennis* Hal.

Lapango Pilc., IX. 1926, 1 ♂.

Brasilien.

Psammochares Latr.*Ps. marginicollis* Tschbg.

Argentinien, Tapikiolé, I. 1926, 1 ♀.

Argentinien.

Ps. torquatus Klug.

Bolivia, El Cairo, VIII. 1925, 1 ♂.

Argentinien, Bolivia.

Ps. spilopterus Holmbg.

Argentinien, Tapikiolé, XII. 1925, 1 ♀.

Brasilien.

Ps. (Anoplius Duf.) spec.

Bolivia, Fortin Esteros, III. 1926, 1 ♀; Fort.

Linares, IV. 1926, 1 ♀.

ZOBODAT - www.zobodat.at

Zoologisch-Botanische Datenbank/Zoological-Botanical Database

Digitale Literatur/Digital Literature

Zeitschrift/Journal: [Konowia \(Vienna\)](#)

Jahr/Year: 1937

Band/Volume: [16](#)

Autor(en)/Author(s): Bischoff Hans, Schulthess Rechberg.Schindler
Johannes Anton von

Artikel/Article: [Die Ausbeute der Deutschen Chaco-Expedition
1925/1926. Hymenoptera. 164-171](#)