

## Quelques Diptères Dolichopodides des Iles Hawaii.

Par l'abbé O. Parent, Berck Plage.

(Avec 31 Figures.)

(Fin.)

Genre *Eurynogaster* V. Duz.

*E. viridifacies* n. sp. Fig. 18—21.

Male. Front et face vert métallique, brillant. Face large comme les  $\frac{2}{5}$  d'un travers d'oeil, n'atteignant pas le niveau inférieur des yeux. Trompe et palpes noirs. Cils postoculaires inférieurs noirs. Occiput concave. Chètes postverticaux au même niveau que les cils postoculaires et faisant série avec eux. Face à bords parallèles.

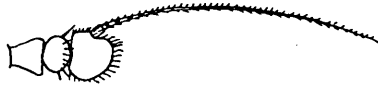


Fig. 18.

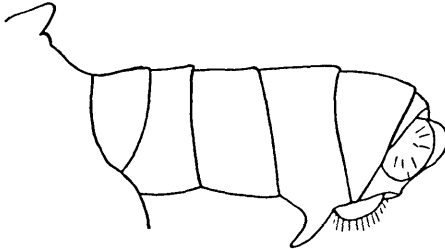


Fig. 19.

Antennes (fig. 18) noires, l'article 3 pas plus long que large, tronqué à l'apex; soie insérée au milieu du bord dorsal, simple, longue comme la hauteur de la tête. Mesonotum vert brillant; pas de soies acrosticales, 5 d. c. une dépression préscutellaire très nette. Flancs verts à poudré blanc; un prothoracique noir. Deux chètes scutellaires. Abdomen vert cuivreux, à vestiture noire, segment 4 saillant ventralement en forme de crochet. Hypopyge (fig. 19) noir, encastré; appendices noirs. Hanches noires à vestiture

noire; III: un chète externe. Trochanters jaunes. Pattes noires, plus ou moins vert métallique, les femurs jaunes à la racine, et plus ou moins à la face ventrale; les deux premiers articles des tarsi jaune sombre à part l'apex. Patte I (fig. 20): femur, face ventrale, ligne antérieure, une série de 5—6 épines robustes, mais très courtes; ligne postérieure, une série de 3—4 épines plus longues

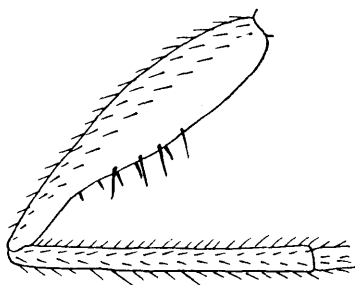


Fig. 20.

que les précédentes mais plus courtes que le travers. Tibia pratiquement inerme, même à l'apex. Tarse un peu plus long que le tibia, protarse presque égal au reste; des pelotes et des griffes. Patte II: femur, un préapical, tibia, face dorsale, 2 antérieurs, 2 postérieurs, pas de ventral; des chètes apicaux. Tarse plus long que le tibia, protarse égal aux deux articles suivants réunis. Patte III:

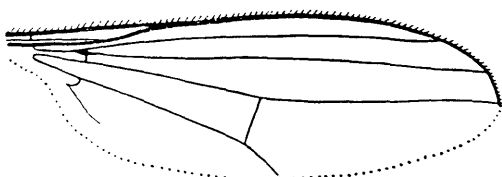


Fig. 21.

femur, pas de préapical vrai; quelques chètes dirigés vers le bas. Tibia sans chète ventral, un seul chète apical. Tarse un peu plus long que le tibia, protarse plus long que l'article suivant. Ailes (fig. 21) teintées de brun, à nervures noires; 3 et 4 parallèles; transverse postérieure égale à la section apicale de la 5<sup>e</sup>. Balanciers jaunes. Cuillerons noirs à cils noirs. Long: 2,25 mm.

Femelle inconnue.

Patrie: Kukuiala Val. OAHU, Woianoc Mts. 16 Sept. 1933, F. X. Williams "wet bank".

*E. viridifacies* se distingue des 3 espèces fondées par V. Duzee par les caractères suivants: Face vert brillant, hypopyge encastré, segment 4 de l'abdomen male, saillant ventralement en forme de crochet.

Remarque: Un exemplaire, sans doute immature, a les femurs et les tibias jaunes, mais ne se distingue par aucune différence plastique.

Remarque: Je me suis demandé si le genre *Uropachys* = *Pachyurus* Par. (1934) in Mem. Soc. Nat. Sc. Nat. et Math. Cherbourg, ne faisait pas double emploi avec le genre *Eurynogaster* V. D. (1933). Les ressemblances sont frappantes en particulier entre *E. nitida* V. D. et *U. hawaiiensis* Par. Mais outre que V. Duzee place son nouveau genre parmi les *Sympycninae* et que *Uropachys* semble se rapporter aux *Hydrophorinae*, ce dernier genre ne porte pas de trace au mesonotum de la dépression préscutellaire si prononcée chez les *Eurynogaster*.

## V. MEDETERINAE.

### Genre *Medetera* Fischer.

*M. cilifemorata* V. D. Manoa Valley, OAHU, 25, X, 33. O. H. Swezey.

## VI. HYDROPHORINAE.

### Genre *Hydrophorus* Fall.

1-*H. pacificus* V. D. Waialua, OAHU, "on coral base water", 6 Dec. 1931, F. X. Williams.

2-*H. Williamsi* n. sp. Fig. 22 et 23.

Male. Front à poudré jaune brunâtre. Face entièrement ternie par un poudré blanc jaune, brunâtre sur la ligne médiane longitudinale. Joues très réduites. Palpes et trompe noirs. Favoris blancs; une seule paire de chètes postverticaux. Antennes noires de la forme habituelle au genre, l'article 3 plus long que large; soie aussi longue que l'antenne. Mesonotum terni par un poudré brun cuivreux; une étroite strie brun chocolat flanquant, de chaque côté, l'unique série de soies acrosticales; au moins 8 chètes d. c. insérés chacun sur une tache brun chocolat; sur les côtés, deux

taches brun chocolat, l'une avant, l'autre après la suture transverse; 4 chètes scutellaires. Flancs cendrés, 3—4 chètes prothoraciques noirs, tous courts. Abdomen vert à tons cuivreux, à vestiture entièrement noire. Hypopyge peu saillant. Hanches et pattes entièrement sombres, I à pilosité blanche, à soies apicales noires; une série de chètes noirs sur l'arête externe. Patte I (fig. 22): femur, face ventrale, ligne antérieure, une série d'épines beaucoup plus courtes que le travers, occupant toute la longueur; ligne

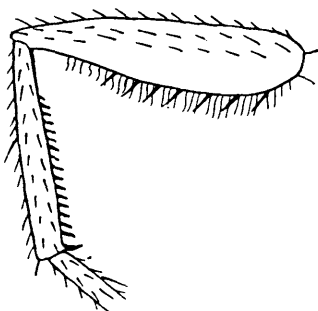


Fig. 22.

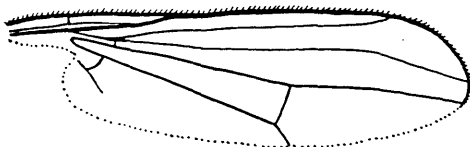


Fig. 23.

postérieure, une pilosité fine, pale. Tibia, face ventrale, sur les  $\frac{3}{4}$  apicaux, une série dense de courtes épines, la dernière à l'apex, plus longue et plus robuste que les autres. Protarse III plus long que l'article suivant. Ailes (fig. 23) normales, grisâtres, à nervures noires, la costa et la première longitudinale brun jaune, jusqu'à leur point de jonction. Nervures 3 et 4 convergentes à l'apex. Balanciers jaunes. Cuillerons jaunes à cils pâles. Long: 2,5 mm.

Femelle. Semblable au male. Femur I, face ventrale, 2 épines, ligne postérieure, dans le tiers apical.

Patrie: Honuapu, Kau, I. Hawaii, 20 Oct. 1933 "brackish water skater" F. X. Williams.

**Paraliancalus n. gen.**1-*P. metallicus* Grimshaw. Fig. 24.

Femelle. Un chète vertical externe, une paire de chètes postverticaux bien en retrait. Clypeus à bord apical légèrement cintré, dépassant légèrement le niveau inférieur des yeux. Antennes: article 1 glabre, 3 triangulaire, pas plus long que large. Mesonotum brillant, pas de soies acrosticales; 5 d. c.; 3 soies prothoraciques, dont l'une au moins chétiforme. Hanches et trochanters noirs. Hanche I à vestiture noire, III avec un robuste chète externe. Patte I: tibia, face dorsale, un chète antérieur, 2 postérieurs tous robustes. Patte II: femur, un préapical; tibia, face dorsale, 3 antérieurs, 1 postérieur. Patte III: femur, un préapical; tibia,

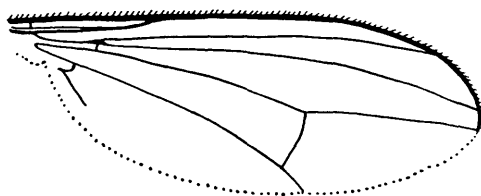


Fig. 24.

face dorsale, 3 antérieurs, 3 postérieurs; protarse de peu plus long que l'article suivant. A tous les tarses, des pelotes et des griffes, celles-ci très robustes. Cuillerons à cils noir brun. Balanciers jaune clair. Ailes (fig. 24) nettement enfumées, plus fortement sur la moitié antérieure.

Remarque: Cette espèce dont j'ai complété plus haut la description s'écarte de nos espèces paléarctiques de *Liancalus* par le chète aux hanches III, par le chète préapical aux femurs II et III, par le nombre des chètes d. c. (5), et les deux chètes scutellaires, etc.

2-*P. minor* n. sp. Fig. 25.

Femelle. Front noir vert, à léger poudré gris, sans trace de chètes verticaux externes. Face noir bleuâtre, à léger poudré brun, à côtés parallèles, de largeur égale aus  $\frac{2}{5}$ , d'un travers d'oeil. Palpes et trompe noirs. Cils postoculaires inférieurs, fins, noirs. Antennes noires, insérées au tiers supérieur de la tête; article 1 glabre, 2 transverse, avec une couronne apicale de chétules; 3 triangulaire, un peu plus long que large, arrondi au sommet; soie insérée au milieu

du bord dorsal, à article basilaire renflé, l'apical conservant la même épaisseur jusqu'à l'apex, pratiquement glabre. Thorax vert brillant; pas de soies acrosticales, 5 d. c. Flancs verts légèrement ternis par un givré blanc; plusieurs soies prothoraciques noires, dont 2 plus longues; 2 chètes scutellaires, un accessoire externe très réduit. Abdomen vert métallique, à vestiture noire, les chètes marginaux développés seulement au premier segment. Hanches et pattes sombres, plus ou moins métalliques, les trochanters jaunâtres. Hanche I à pilosité extrêmement courte, à soies apicales noires; III sans chète externe. Patte I: tibia, 2 chétules dorsaux; pas de chètes terminaux. Tarse sensiblement égal au tibia; protarse presque égal au reste, les articles 2, 3, 4 égaux entre eux; des pelotes, des griffes, celles-ci très robustes. Patte II: femur, 2 préapicaux.

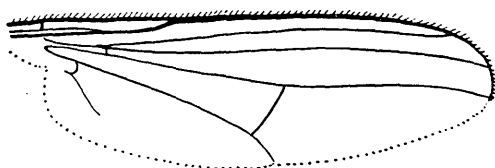


Fig. 25.

Tibia, face dorsale, 2 antérieurs dans la première moitié, 2 postérieurs, des chètes apicaux. Tarse 1 fois  $\frac{1}{3}$  aussi long que le tibia. Patte III: femur, 2 préapicaux. Tibia: des chètes dorsaux; pas de ventraux. Tarse nettement plus long que le tibia; protarse presque égal aux deux articles suivants réunis. Ailes (fig. 25) grisâtres à nervures noires. Balanciers jaunes. Cuillerons noirs à longs cils noirs. Long: 3,5 mm.

Patrie: Kukuiala Val. Waianua Str. OAHU, "wet bank". 16 Sept. 1933, F. X. Williams.

Cette espèce très semblable d'aspect à *P. metallicus* Grimshaw, ne peut lui être rapportée à cause de la taille deux fois plus faible, des ailes presque hyalines, des chètes verticaux externes absents, du chète externe absent aux hanches III etc.

Remarque. Les deux formes précédentes me paraissent devoir être séparées des autres espèces de *Liancalus* pour constituer un genre à part dont le type serait *L. metallicus* Grimshaw et que j'appellerai *Paraliancalus*.

Alors que toutes les autres espèces de *Liancalus* ont le corps terni par un poudré, et présentent 6 chètes scutellaires, (à part

*lobatus* Par. qui n'en a que 2) des pattes longues et grêles, une nervation spéciale caractérisée surtout par la divergence à l'apex des nervures 3 et 4 et par la position de la transverse postérieure généralement très inclinée et de direction générale parallèle au bord postérieur de l'aile, *metallicus* Grimshaw et *minor* n. sp. ont le corps brillant métallique, 2 chètes scutellaires, des pattes relativement robustes et une nervation différente comme le montrent les figures ci-jointes.

### **Sigmatineurum** n. gen. **Hydrophorinarum**.

Car. gén. Taille moyenne. Coloration métallique. Tête vue de face, à peine plus large que haute. Front plat, sans tubercule ocellaire, étroit, se rétrécissant vers l'avant. Pas de chètes orbitaires ni de chètes verticaux externes. Chètes interocellaires robustes, rigides. Face à côtés parallèles, un peu plus large chez la femelle; clypeus saillant, nettement séparé de l'épistome, à bord apical tronqué carrément, n'atteignant pas le niveau inférieur des yeux. Yeux velus. Palpes moyens. Trompe courte, cylindrique. Occiput convexe, une paire de chètes postverticaux bien en retrait. Cils postoculaires inférieurs fins, filiformes, unisériés. Antennes courtes, insérées au dessus du milieu de la tête; article 1 relativement long, glabre, 2 transverse, ne chevauchant aucunement sur le 3è; muni à l'apex d'une couronne de chétules; 3 court; soie dorsale, biarticulée. Mesonotum arqué convexe, sans dépression prés-cutellaire. Pas de soies acrosticales, 5 d. c. 1 huméral, 1 posthuméral; pas de sutural, 2 supraalaires, 1 postalaire, 1 notopleural; pas de prothoracique, 2 scutellaires croisés. Abdomen cylindrique, comprimé sur les flancs, à 6 segments viscéraux, le 6é réduit au tergite; le premier segment seul muni de soies marginales. Hypopyge libre mais sessile, les appendices externes courts, lamelliformes. Hanche III inerme. Pattes longues, I et II robustes, ornementées chez le mâle; tibias sans chètes apicaux chez le male, ces chètes présents chez la femelle. Femurs sans chètes préapicaux. Protarse III inerme, légèrement plus long que l'article suivant. A tous les tarses: pelotes réduites, mais présentes, griffes très développées. Ailes: costa atteignant l'embouchure de la 4è longitudinale. Nervures 2, 3, 4, dans leur ensemble, rapprochées et parallèles, légèrement convergentes à l'apex; 4 aboutissant sensiblement à l'apex de l'aile. Transverse postérieure bien plus longue que le

segment apical de la 5<sup>e</sup>, sigmatiforme chez le male, sa direction générale formant avec la 5<sup>e</sup> un angle interne très aigu. Chez la femelle, la transverse postérieure est également sigmatiforme, mais de direction générale moins oblique, de sorte qu'elle forme avec la 5<sup>e</sup> un angle interne moins aigu. Une cellule et une nervure anales. Cuillerons à cils longs, formant éventail.

Ce nouveau genre parmi les *Hydrophorinae* ne peut venir en comparaison qu'avec: *Asphyrotarsus* Oldbg. *Syntormoneurum* Beck, *Hypocharassus* Mik. *Phylarchus* Aldr. *Diostrachus* Lw. *Liancalomima* Stack. *Liancalus* Lw. *Oedematopus* V. D. *Sphyrotarsus* Mik. et *Orthoceratium* Schranck. De tous il se distingue par la forme et la direction de la transverse postérieure, -des cinq premiers par l'article 1 des antennes glabre, -d'*Oedematopus* et de *Sphyrotarsus*

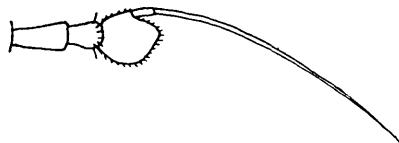


Fig. 26.

par la présence des pelotes aux tarsi, -de *Liancalomima* chez lequel la transverse postérieure est également sigmatiforme, par la direction de cette dernière et par l'absence de chète à la hanche III, -d'*Orthoceratium* par l'absence de chètes prothoraciques et par le nombre 5 de chètes d. c. et enfin de *Liancalus* par le nombre de chètes scutellaires qui chez ce dernier, à part une exception, s'élève à 6, et par la couleur brillante du corps.

Génotype: *S. chalybeum*.

*S. chalybeum* n. sp. Fig. 26—31.

Male. Front bleu d'acier brillant. Face noir bleu assez brillante, à léger givré brun, large comme un demi-travers d'oeil. Palpes et trompe noirs. Cils postoculaires inférieurs noirs. Antennes (fig. 26) plus courtes que la tête, noires; article 3 aussi long que large, triangulaire tronqué à l'apex; soie dorsale, simple, pratiquement glabre. Mesonotum bleu sombre, à reflets verts, brillant. Pas d'acrosticales, 5 d. c., pas de prothoraciques; 2 scutellaires croisées. Abdomen (fig. 27) bleu vert brillant, à vestiture noire. Hypopyge noir, terni par un poudré brun; appendices externes



brun jaune. Hanches noires, I nues, à soies apicales noires. Trochanters noirs. Pattes noires, à vestiture noire. Pattes I (fig. 28) ornementées; femur, sur le tiers apical, face ventrale, ligne postérieure, une pilosité grossière, noire, presque aussi longue que le travers. Tibia, face ventrale, tout au long, 2 séries divergentes de poils chétiformes, rigides; face dorsale, 2 chètes faibles; pas de chètes apicaux. Protarse aussi long que le reste, légèrement ventru et muni sur presque toute sa longueur, d'une double série de chétules moins longs que le travers. Patte II (fig. 29): femur

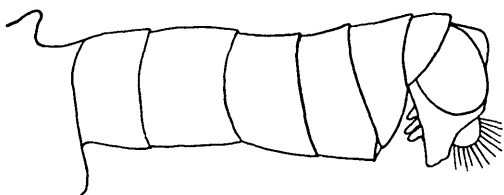


Fig. 27.

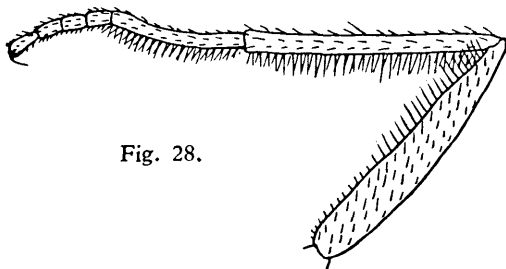


Fig. 28.

assez épais; face ventrale, rétréci avant le milieu, et muni, ligne postérieure, tout au long, d'une série dense de chètes aussi longs que le travers, tronqués sur les  $\frac{3}{4}$  basilaires, effilés au delà. Tibia coudé avant son milieu, le sommet du coude en face de l'excavation du femur; face ventrale, à partir du sommet du coude, une pilosité fine, plutôt chétiforme, au début et à la fin; face dorsale, une pilosité moins remarquable; pas de chètes apicaux. Tarse presque 2 fois aussi long que le tibia; protarse un peu arqué à la base, à peine plus long que l'article suivant. Pattes III simple, tibia avec un chète à l'apex; tarse 1 fois  $\frac{1}{2}$  aussi long que le tibia; protarse à peine plus long que l'article suivant. Ailes (fig. 30) enfumées, plus intensément le long des nervures. Costa nettement convexe en son milieu et épaissie dans sa 3<sup>e</sup> section. Deuxième longitudinale

longue; 2, 3 et 4 sensiblement parallèles, 2 et 4, à l'apex, arquées vers la 3<sup>e</sup>. Transverse postérieure bien plus longue que le segment apical de la 5<sup>e</sup>, fortement S-forme, sa direction générale faisant

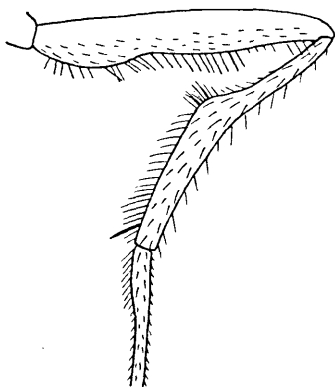


Fig. 29.

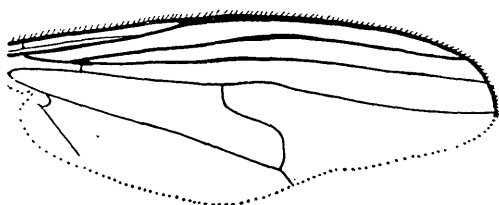


Fig. 30.

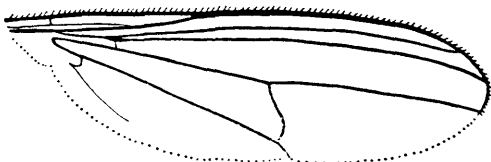


Fig. 31.

avec la 5<sup>e</sup> un angle intérieur fortement aigu. Balanciers noirs. Cuillerons noirs à cils noirs. Long: 5,5 mm.

Femelle semblable au male; les tibias avec couronne de chètes apicaux. Transverse postérieure (fig. 31) moins S-forme, sa direction générale faisant avec la 5<sup>e</sup> un angle intérieur moins aigu.

Patrie: Moalua Str. Molokai, 2000 ft. 24 Nov. 1933, F. X. Williams.

## VII. RHAPHIINAE.

Genre *Syntormon* Lw.*S. distortitarsis* V. D.

Femelle. Front violet métallique brillant. Face large comme les  $\frac{2}{3}$  d'un travers d'oeil, gris cendré par l'effet d'un satiné blanc; clypeus saillant en museau, muni de 2 soies pendantes. Palpes et trompe noirs. Cils postoculaires inférieurs pales. Antennes noires; l'article 1 glabre au bord dorsal, 3 pas plus long que large, triangulaire ovale; soie subapicale, 1 fois  $\frac{1}{2}$  aussi longue que l'antenne. Mesonotum vert bleu, terni par un poudré brun; acrosticales robustes, unisériées; 6 d. c., une pilosité blanche aux propleures, 2 scutellaires. Abdomen noir vert, les segments 2 et 3 largement jaunes sur les côtés. Hanche I jaune, à pilosité courte, blanche, les soies apicales noires; II et III noires, III avec un chète externe noir. Trochanters jaunes. Pattes jaunes; tarsi II et III: les derniers articles progressivement noircis, tarse III noir à partir de l'apex du protarse. Patte I: tibia, face dorsale, un chète postérieur robuste, au milieu; pas de serration bien distincte de chétules inclinés vers l'apex. Patte II: femur, un préapical; tibia, face dorsale, 1 postérieur, 3 antérieurs; face ventrale, 2 antérieurs robustes. Patte III: femur, un préapical; tibia, face dorsale, 2 antérieurs, 4 postérieurs; protarse à peine plus long que l'article suivant. Ailes grisâtres; nervures noires; 3 et 4 légèrement convergentes à l'apex; transverse postérieure égale au segment apical de la 5è. Cuillerons jaunes, à cils brun noir. Balanciers jaunes. Long: 3,5 mm.

Patrie: Honuapu Kau, I Hawaii, 20 Oct. 1933, "wet bank, brackish water" F. X. Williams, -un couple pris "in copula" et déterminé par V. Duzee, "wet rocks" Herring Vall. Tantalus, Honolulu, 23, VI, 33, F. X. W.

La femelle en copule est absolument identique aux femelles capturées séparément à l'île Hawaii, et représente certainement la femelle de *distortitarsis*. Or, elle présente, au clypeus, une paire de soies pendantes caractéristiques que n'a pas signalées l'auteur et elle a les soies postoculaires inférieures pales et non noires comme l'indique V. Duzee.