

Linzer biol. Beitr.	37/2	1765-1784	16.12.2005
---------------------	------	-----------	------------

**Wegwespen (Hymenoptera, Pompilidae)  
des Oberösterreichischen Landesmuseums Linz (Austria)  
aus Jordanien, Syrien, Tunesien und Oman**

H. WOLF

**A b s t r a c t :** A check-list of 13 species of Spider wasps, collected in Jordania, 50 in Syria, 32 species in Tunisia, and 1 in Oman (Hymenoptera, Pompilidae), in the collections of the Oberösterreichische Landesmuseen Linz (Austria). The following taxon is described as new: *Arachnotheutes minor tunesiacus* ♀; 4 doubtful taxa are described. 10 figures are added.

**Einleitung**

Herr Mag. Fritz Gusenleitner (Linz) legte mir erneut Wegwespen in 13 Arten aus Jordanien, 50 Arten aus Syrien und 32 Arten aus Tunesien und 1 Art aus Oman vor. In diesen Ländern hat man an 6, resp. 8, resp. 20 Orten, resp. 1 Ort gesammelt, und zwar von K. Deneš sen. und jun., Halada, Hradsky, Plass und Snizek, wenige Exemplare von anderen Personen, in den Jahren 1998 bis 2002. Das Material befindet sich in den Oberösterreichischen Landesmuseen Linz (Austria).

Hier eine zusätzliche, obzwar nicht neue, Anmerkung. Neubeschreibungen, auf einem einzigen (holotypischen) Exemplar gründend, werden zuweilen moniert. Bei Wegwespen jedoch sind Serienfänge aus doppelter Sicht nicht die Regel, es sei denn aus Fallenfängen: Wegwespen treten zeit- und örtlich kaum in Mengen auf; Wegwespen aus wenig besammelten, ariden, Gegenden der Paläarktis unterliegen nur gelegentlich den Aktivitäten sammelnder Personen, weil muslimischen Bewohnern Wegwespen ferne stehen. Nebenbei angemerkt, sind "Typusserien", weil es ja nur einen einzigen Holotypus gibt, sowieso eine Ungeburt. Mit diesen Fragen hat sich MAYR 1975 ausgiebig beschäftigt. Übrigens lesen wir bei Haupt, Priesner und anderen "Pompilologen" oft von Neubeschreibungen, die auf Unica beruhen. Manchmal sind 9. Sternit und Kopulationsorgane der ♂♂ präpariert und mit (Ethylacetat-löslichem) Planatol fixiert. Über syrische Wegwespen ist in den letzten Jahren bei WOLF 1997 und 1998 berichtet, über syrische und tunesische bei WOLF 2004.

Auch in diesem Aufsatz gilt, dass etliche Bestimmungen als nicht zweifelsfrei anzusehen sind. Die Gattungen und Arten sind alphabetisch, nicht der Systematik gemäß, aufgelistet. Wenn im folgenden die Namen von Nominat-Art und -Unterart übereinstimmen, wird deren nur einer gebracht. Außer den Originalzitate bringen wir nur die seit 2004 für Syrien und Tunesien infrage kommenden Zitate.

Die Fundpunkte und -daten, die wegen Platzersparnis in "Untersuchtes Material" von 1.) bis 6.), resp. von 1.) bis 24.), resp. von 1.) bis 25.), resp mit 1.) beziffert sind, haben folgende Original-Etiketten:

### **J o r d a n i e n**

- 1.) Jordan WNN. Shuna 20.-22.4.1996 leg. Marek Halada
- 2.) Jordan S Vadi Rum 4.-5.5.1996 leg. Marek Halada
- 3.) Jordanien CW Al Karak env. 16.4.2002 lgt. M. Snizek
- 4.) Jordan - North 10 km N, Ne of Jerash 20.4.2002 M. Snizek leg.
- 5.) Jordan N Zarga riv., 26.4.2002 leg. M. Snizek
- 6.) Jordan C Al Quatrana, Saliya vadi Mujib, 15.5.2002 leg. M. Snizek

### **S y r i e n**

- 1.) Syr Ar-Raqqa 16.-17.6.1998 Hradsky leg.
- 2.) Syrie Rasafah Raqqa 35°35'N 30°46'E 310m 16.-17.6.1998 Hradsky
- 3.) Syr Abu-Kamal 19.6.1998 Hradsky leg.
- 4.) Syria N ar-Raqqa Ar Raqqa Mishirfeh 4.6.2000 K. Deneš jun. lgt.
- 5.) Syr Ar Raqqa Ar Rasafa env. 5.6.2000 K. Deneš sen. lgt.
- 6.) Syr Ar Raqqa Ar Rasafa env. 5.6.2000 K. Deneš jun. lgt.
- 7.) Syria Cen. /Homs/ Palmyra env. 6.6.2000 K. Deneš jun. lgt.
- 8.) Syria NW /Hamát/ Masyaf env.9.6.2000 K. Deneš sen. lgt.
- 9.) Syria NW /Larakia/ Salahidin env. 10.6.2000 K. Deneš jun. lgt.
- 10.) Syria 40 km W Homs 18.6.2000 leg. M. Halada
- 11.) Syria 30km W Damascus 19.6.2000 leg. M. Halada
- 12.) Syria S Kafr Suwayda 21.6.2000 leg. M. Halada
- 13.) Syrien Faouar 3.4.2001 leg. J. Plass
- 14.) Syrien, Faouar (UN-Camp) 13.4.2001 leg. J. Plass
- 15.) Syrien Faouar 35°53'/33°13' 22.4.2001 leg. J. Plass
- 16.) Syrien Faouar 35°55'/33°13' 2.5.2001 leg. J. Plass
- 17.) Syrien Faouar 35°53'/33°13' 12.5.20017 leg. J. Plass
- 18.) Syrien Faouar 35°55'/33°13' 22.5.2001 leg. J. Plass
- 19.) Syrien Faouar 35°55'/33°13' 1.6.2001 leg. J. Plass
- 20.) Syrien Faouar 35°55'/33°13' 2.6.2001 leg. J. Plass
- 21.) Syrien Faouar 35°55'/33°13' 20.6.2001 leg. J. Plass
- 22.) Syrien Faouar 35°55'/33°13' 26.6.2001 leg. J. Plass
- 23.) Syrien Faouar UN Camp, 960 m 35°55'/33°13' 8.7.2001 leg. J. Plass
- 24.) Syrien Faouar 35°53'/33°13' 26.9.2001 leg. J. Plass

## T u n e s i e n

- 1.) Tunisia cent. Sbeitla 12.4.1998 K. Deneš jn. lgt.
- 2.) Tunisia cen./occ. Kasserine 13.4.1998 K. Deneš jn. lgt.
- 3.) Tunisia cent./or. M'sakea 20.4.-21.4.1998 K. Deneš jn. lgt.
- 4.) Tunis Ile de Jerba Rasq Taguiness 22.-28.4.1998 K. Hradsky leg.
- 5.) Tunisia mer. Ksar Hadada 4.4.-5.4.1998 K. Deneš sn. lgt.
- 6.) Tunisia cent. Zaafrana 6.4.1999 K. Deneš jn. lgt.
- 7.) Tunisia m./occ. Nefta 6.4.-9.4.1998 K. Deneš jn. lgt.
- 8.) Tunisia cent. El Jem 6.-13.4.1999 K. Deneš jn. lgt.
- 9.) Tunisia cent. Sidi Bouzid 12.4.1999 K. Deneš jn. lgt.
- 10.) Tunisia c. El Leben 19.-20.5.1999 M. Kafka lgt.
- 11.) Guetar: Tunisia-c El Guetar 22.V.1999 leg. M. Kafka
- 12.) Djerba Sidi Mahras 29.6.-4.7.1999 Hradsky leg.
- 13.) Tunisia Tabarka Stranddünen 36°55'N/08°45'E E. Hüttinger leg. 40/82
- 14.) Tunesien, Is. Djerba 14 km SE Hount Souk 29.3.1992 leg. J. Gusenleitner
- 15.) Tunisia cent. Farnasa 10.4.1999 K. Deneš jn. lgt.
- 16.) Tunisia - S 10 km NW Remada 10.4.2001 leg. M. Halada
- 17.) Tunisia Tataouine 11.4.2001 leg. M. Halada
- 18.) Tunisia 10 km SW Le Kef 15.4.2001 leg. M. Halada
- 19.) Tunisia - NW 10 km S Nefza 18.4.2001 leg. M. Halada
- 20.) Tunisia E 20 km W Sousse 20.4.2001 leg. M. Halada
- 21.) Tunisia Kasserine, Fousana 4.4.2001 leg. M. Snizek
- 22.) Tunisia - S reoute Tataouine-Remada 10.IV.2001 M. Snizek leg.
- 23.) Tunisia NW 17 km N Tabarka 16.4.2001 M. Snizek leg.
- 24.) Tunisia E Sousse env. 23.4.2001 leg. M. Snizek
- 25.) Tunisia mer. Kebili 8.4.1999, K. Deneš jn. lgt.

## O m a n

- 1.) Oman Jawarrah 24.3.2000 leg. Gillet

## Untersuchtes Material

## J o r d a n i e n

### G e n u s *Anoplius* DUFOUR 1834

#### *A. hierosolymae* HAUPT 1962

1962. *Arachnospila hierosolymae* HAUPT ♀. - Bull. Res. Coun. Israel **11B**: 68.

M a t e r i a l : 7 ♀ ♀ 4.), 1 ♀ 6.).

**G e n u s *Aporus* SPINOLA 1808**

***A. pollux* (KOHLE 1888)**

1888. *Pompilus pollux* KOHL ♀. - Verh. zool.-bot. Ges. Wien 38: 150.

**M a t e r i a l**: 1♂ 4.).

**G e n u s *Arachnotheutes* HAUPT 1927**

***A. europaeus* (PRIESNER 1965) aff.**

1965. *Agenioideus* (*Chionoapterus*) *europaeus* PRIESNER ♂. - Sber. öst. Akad. Wiss. 174: 66.

**M a t e r i a l**: 1♀ 1.).

**G e n u s *Cryptocheilus* PANZER 1806**

***C. gazella* HAUPT 1962**

1962. *Cryptochilus gazella* HAUPT ♀ ♂. - Bull. Res. Coun. Israel 11B: 12.

**M a t e r i a l**: 1♀ 3.).

***C. postscutellabus* WOLF 1998**

1998. *Cryptocheilus postscutellabus* WOLF ♀ ♂. - Linzer biol. Beitr. 30: 236.

**M a t e r i a l**: 1♂ 4.), 1♀ 5.).

***C. strigifrons* HAUPT 1962**

1962. *Cryptochilus strigifrons* HAUPT ♀. - Bull. Res. Coun. Israel 11B: 7.

**M a t e r i a l**: 1♀ 1.).

**G e n u s *Dicyrtomellus* GUSSAKOWSKIJ 1935**

***D. tingitanus* (WOLF 1966)**

1966. *Arachnospila fumipennis tingitana* WOLF ♂ (nec ♀). - Mitt. schweiz. ent. Ges. 39: 8.

**M a t e r i a l**: 1♀ 5.).

**G e n u s *Gonaporus* ASHMEAD 1902**

***G. gracilis* (KLUG 1834)**

1834. *Pompilus gracilis* KLUG ♀. - Symb. phys. 2: 39.

**M a t e r i a l**: 1♀ 2.).

**G e n u s *Priocnemis* SCHIOEDTE 1837**

***P. propinqua* (LEPELETIER 1847)**

1847. *Calicurgus propinquus* LEPELETIER ♀. - Hist. Nat. Ins. Hym. 3: 410.

**M a t e r i a l**: 1♀ 4.).

***P. wolffi* WAHIS 1986**

1986. *Priocnemis wolffi* WAHIS ♀. - Not. faun. Gembloux 12: 12.

Material: 3♀ (4), 1♀ (5).

**Genus *Tachyagetes* HAUPT 1930**

***T. beersebus* WOLF 1986**

1986. *Tachyagetes beersebus* WOLF ♀. - Entomofauna 7: 234.

Material: 1♂ (6).

***T. filicornis graecus* PRIESNER 1965**

1965. *Tachyagetes filicornis graecus* PRIESNER ♀. - Sber. öst. Akad. Wiss. 174: 72.

Material: 1♀ (4).

**Genus *Xenaporus* ASHMEAD 1902**

***X. ignoteremus* WOLF 1990 aff.**

1990. *Xenaporus ignoteremus* WOLF ♀. - Linzer biol. Beitr. 22: 649.

Material: 1♀ (2).

**Syrien**

**Genus *Agenioideus* ASHMEAD 1902**

***A. arabs* WOLF 1986**

1986. *Agenioideus arabs* WOLF ♀♂. - Linzer biol. Beitr. 18: 20, 22.

2004. *Agenioideus arabs* ♂. - WOLF: Linzer biol. Beitr. 36: 1154.

Material: 1♂ (5), 1♂ (7).

***A. ciliatus* (LEPELETIER 1845)**

1845. *Pompilus ciliatus* LEPELETIER ♀. - Hist. nat. Ins. Hymén. 3: 426.

2004. *Agenioideus ciliatus* ♂. - WOLF: Linzer biol. Beitr. 36: 1155.

Material: 4♂♂ (7).

***A. dichrous* (BRULLE 1840)**

1840. *Pompilus dichrous* BRULLÉ ♀. - Hist. nat. Iles Canaries 1840: 92

Material: 1♂ (6), 3♂♂ (7).

***A. kerkyrus* WOLF 1986**

1986. *Agenioideus kerkyrus* WOLF ♂. - Linzer biol. Beitr. 18: 11.

2004. *Agenioideus kerkyrus* ♂. - WOLF: Linzer biol. Beitr. 36: 1155.

Material: 1♂ (7).

***A. rythiphorus* (KOHLE 1886)**

1886. *Pompilus rythiphorus* KOHLE ♀. - Verh. zool.-bot. Ges. Wien 36: 316.

Material: 2♂♂ 5.), 10♂♂ 7.), 1♀ 11.).

***A. vesanus* (KOHLE 1907)**

1907. *Pompilus vesanus* KOHLE ♀. - Denkschr. k. Akad. Wiss. Wien 71: 266.

2004. *Agenioideus vesanus* ♀♂. - WOLF: Linzer biol. Beitr. 36: 1155.

Material: 30♂♂ 7.).

**Genus *Anoplius* DUFOR 1834**

***A. viaticus* (LINNAEUS 1758)**

1758. *Sphex viatica* LINNAEUS ♀. - Syst. nat. 10: 570.

Material: 1♂ 4.).

**Genus *Anospilus* HAUPT 1929**

***A. orbitalis luctigera* (COSTA 1887)**

1887. *Pompilus luctigerus* COSTA ♀♂. - Atti Accad. Sci. fis. mat. Napoli 2: 30.

Material: 1♂ 21.) aff.!

***A. susterai* WOLF 1966**

1966. *Anospilus susterai* WOLF ♀♂. - Mitt. schweiz. ent. Ges. 39: 9, 18.

Material: 1♀ 12.).

**Genus *Aporinellus* BANKS 1911**

***A. moestus* (KLUG 1834)**

1834. *Pompilus moestus* KLUG ♀. - Symb. Phys. 4: 38.

Material: 1♀ 20.).

**Genus *Aporus* SPINOLA 1808**

***A. bicolor* VANDER LINDEN 1827**

1827. *Aporus bicolor* ♀. - Nouv. Mém. R. Acad. Bruxelles 4: 350.

Material: 1♀ 8.).

***A. pollux* (KOHLE 1888)**

1888. *Pompilus Pollux* KOHLE ♀. - Mitt. zool.-bot. Ges. Wien 38: 150.

Material: 1♂ 5.).

**G e n u s *Arachnotheutes* HAUPT 1927**

***A. aegyptorum* (PRIESNER 1955)**

1855. *Pompilus aegyptorum* PRIESNER ♂. - Bull. Soc. ent. Egypte 39: 94.

M a t e r i a l : 1 ♀ 5.), 7 ♂ ♂ 7.).

**G e n u s *Auplopus* SPINOLA 1841**

***A. carbonarius* (SCOPOLI 1763)**

1763. *Sphex carbonaria* SCOPOLI ♀. - Ent. carn. 1763: 294.

M a t e r i a l : 1 ♂ 11.), 1 ♂ 12.), 1 ♂ 14.).

***A. rectus ater* (HAUPT 1930)**

1930. *Pseudagenia recta* forma *atra* HAUPT ♀ ♂. - Mitt. zool. Mus. Berl. 15: 587.

2004. *Auplopus rectus ater* ♀. - WOLF: Linzer biol. Beitr. 36: 1156.

M a t e r i a l : 6 ♂ ♂ 11.), 6 ♀ ♀ 2 ♂ ♂ 12.), 2 ♂ ♂ 16.), 2 ♂ ♂ 17.), 1 ♂ 19.), 2 ♂ ♂ 20.).

***A. rufiventris* (RADOSZKOWSKI 1877)**

1877. *Pompilus rufiventris* RADOSZKOWSKI ♀. - Izv. imp. Obshch. Lyub. Estas. Antrop. Etnogr. 26: 19.

M a t e r i a l : 1 ♂ 4.).

**G e n u s *Batozonellus* ARNOLD 1937**

***B. lacerticida* (PALLAS 1771)**

1771. *Sphex lacerticida* PALLAS ♀. - Reis. Prov. russ. Reich 1: 472.

M a t e r i a l : 1 ♂ 2.).

**G e n u s *Ceropales* LATREILLE 1769**

***C. deserticola* PRIESNER 1955**

1955. *Ceropales deserticola* Priesner ♀. - Bull. Soc. ent. Egypte 39: 24.

M a t e r i a l : 1 ♂ 5.).

***C. helveticus* TOURNIER 1889**

1889. *Ceropales Helvetica* TOURNIER ♀. - Ent. genév. 1: 40.

2004. *Ceropales helveticus* ♀. - WOLF: Linzer biol. Beitr. 36: 1156.

M a t e r i a l : 2 ♀ ♀ 1 ♂ 12.), 1 ♂ 17.) 1 ♂ 23.), 1 ♂ 24.).

***C. ruficornis* GUSSAKOWSKIJ 1931**

1931. *Ceropales ruficornis* GUSSAKOWSKIJ ♀ ♂. - Ann. Mus. zool. Acad. Sci. URSS 32: 12.

M a t e r i a l : 1 ♂ 6.), 1 ♀ 7.).

**G e n u s *Cryptocheilus* PANZER 1806**

***C. discolor* (FABRICIUS 1793)**

1793. *Sphex discolor* FABRICIUS ♀?. - Ent. Syst. 2: 217.

2004. *Cryptocheilus discolor* ♂. - WOLF: Linzer biol. Beitr. 36: 1156.

M a t e r i a l : 1 ♂ 7.).

***C. postscutellabus* WOLF 1998**

1998. *Cryptocheilus postscutellabus* ♀. - Linzer biol. Beitr. 30: 236.

M a t e r i a l : 1 ♂ 10.).

***C. rubellus* (EVERSMANN 1846)**

1846. *Pompilus rubellus* EVERSMANN ♀?. - Bull. Soc. Nat. Moscou 19: 442.

2004. *Cryptocheilus rubellus* ♀ ♂. - WOLF: Linzer biol. Beitr. 36:

1157.

M a t e r i a l : 1 ♂ 1.), 1 ♂ 3.), 1 ♂ 5.), 2 ♂ ♂ 6.).

**G e n u s *Ctenagenia* SAUSSURE 1892**

***C. vespiformis* (KLUG 1834)**

1834. *Pompilus vespiformis* KLUG ♀. - Symb. phys. 1834: 38.

2004. *Ctenagenia vespiformis* ♂. - WOLF: Linzer biol. Beitr. 36: 1157.

M a t e r i a l : 1 ♂ 7.).

**G e n u s *Dicyrtomellus* GUSSAKOWSKIJ 1935**

***D. mimus* (PRIESNER 1955)**

1955. *Pompilus mimus* PRIESNER ♀. - Bull. Soc. ent. Egypte 39: 86.

M a t e r i a l : 2 ♀ ♀ 7.).

***D. tingitanus* (WOLF 1966)**

1966. *Arachnospila fumipennis tingitana* WOLF ♂ (nec ♀). - Mitt. schweiz. ent. Ges. 39: 28.

M a t e r i a l : 1 ♂ 18.).

**G e n u s *Eoferreola* ARNOLD 1935**

***E. manticata* (PALLAS 1771)**

1771. *Sphex manticata* PALLAS ♀?. - Reis. Prov. russ. Reich 1: 473.

M a t e r i a l : 1 ♂ 10.).



**G e n u s *Episyron* SCHIOEDTE 1837**

***E. orbitale* HAUPT 1962**

1962. *Episyron orbitalis* HAUPT ♀ ♂. - Bull. Res. Coun. Israel **11B**: 53.  
Material: 1♂ 4.).

**G e n u s *Evagetes* LEPELETIER 1845**

***E. elongatus infernalis* (WOLF 1970)**

1970. *Evagetes magrettii infernalis* WOLF ♀ ♂. - Beitr. Ent. **20**: 59, 69.  
Material: 1♂ 7.).

***E. haupti* (PRIESNER 1955)**

1955. *Leuchimon haupti* PRIESNER ♀. - Bull. Soc. ent. Egypte **39**: 114.  
Material: 3♂ ♂ 5.), 1♂ 7.).

***E. pontomoravicus* (ŠUSTERA 1938)**

1938. *Pompilus pontomoravicus* ŠUSTERA ♀. - Prodr. Hym. Čecho-Slovakiae **2**: 210.  
Material: 1♂ 4.), 1♀ 12.).

**G e n u s *Microphadnus* CAMERON 1905**

***M. insperatus* PRIESNER 1967**

1967. *Microphadnus insperatus* PRIESNER ♀. - Sber. öst. Akad. Wiss. Smn **176**: 57.  
Material: 4♂ ♂ 10.).

***M. pumilus* (COSTA 1882)**

1982. *Aporus pumilus* COSTA ♂. - Atti Accad. Sci. fis. nat. Napoli **9**: 54.  
Material: 1♂ 10.).

**G e n u s *Nanoclavelia* HAUPT 1962**

***N. leucopterus* (DAHLBOM 1845)**

1845. *Pompilus leucopterus* DAHLBOM ♂. - Hym. eur. **1**: 453.  
Material: 1♂ 7.).

**G e n u s *Pedinpompilus* WOLF 1961**

***P. salvatoris* (KOHL 1884)**

1884. *Pedinaspis salvatoris* KOHL ♀ ♂. - Rev. zool. afric. **3**: 192.  
2004. *Pedinpompilus salvatoris* ♀ ♂. - WOLF: Linzer biol. Beitr. **36**: 1158.  
Material: 2♀ ♀ 7.), 1♀ 12.).

***P. obscurus* (HAUPT 1962)**

1962. *Arctoclavelia obscura* HAUPT ♀ ♂. - Bull. Res. Coun. Israel 11B: 21.

Material: 4♂ 7.), 1♂ 10.), 1♀ 1♂ 12.).

**G e n u s *Poecilagenia* HAUPT 1926**

***P. rubricans* (LEPELETIER 1845)**

1845. *Calicurgus rubricans* LEPELETIER ♀. - Hist. nat. Ins. 3: 409.

Material: 1♂ 9.).

**G e n u s *Priocnemis* SCHIOEDTE 1837**

***P. propinqua* (LEPELETIER 1847)**

1847. *Calicurgus propinquus* LEPELETIER ♀. - Hist. Nat. Ins. Hym. 3: 410.

Material: 1♂ 17.).

***P. rugosa capciosa* JUNCO 1946**

1946. *Priocnemis capciosus* JUNCO ♀. - Eos, Madr. 22: 162.

Material: 2♀ ♀ 13.).

***P. sulci cirrata* HAUPT 1962**

1962. *Priocnemis sulci cirratus* HAUPT ♀ ♂. - Bull. Res. Coun. Israel 11B: 13.

Material: 1♀ 15.).

**G e n u s *Protelostegus* PRIESNER 1955**

***P. arnoldi* PRIESNER 1955**

1955. *Protelostegus arnoldi* PRIESNER ♀. - Bull. Soc. ent. Egypte 39: 167.

Material: 1♂ 11.).

**G e n u s *Schistonyx* SAUSSURE 1890**

***S. (Metoposcopus) brevicornis* PRIESNER 1955**

1955. *Schistonyx brevicornis* PRIESNER ♀ ♂. - Bull. Soc. ent. Egypte 39: 156.

Material: 1♂ 5.).

***S. umbrosus* (KLUG 1834)**

1834. *Pompilus umbrosus* KLUG ♀. - Symb. phys. 1834: 39.

2004. *Schistonyx umbrosus* ♂. - WOLF: Linzer biol. Beitr. 36: 1158.

Material: 1♂ 1.), 1♂ 4.), 1♂ 11.).

**G e n u s *Tachyagetes* HAUPT 1930**

***T. aegyptiacus* PRIESNER 1955**

1955. *Evagetes (Tachyagetes) aegyptiacus* PRIESNER ♀. - Bull. Soc. ent. Egypte 39: 122.

M a t e r i a l : 1 ♀ 1 ♂ 10.), 2 ♀ ♀ 12.).

***T. leucocnemis* HAUPT 1930**

1930. *Tachyagetes leucocnemis* HAUPT ♂. - Mitt. zool. Mus. Berl. 16: 701.

M a t e r i a l : 9 ♂ ♂ 10.), 1 ♂ 12.).

***T. sericans* (KLUG 1834)**

1834. *Pompilus sericans* KLUG ♀. - Symb. phys. 4: pl.1.

M a t e r i a l : 1 ♂ 7.).

**G e n u s *Telostegus* COSTA 1887**

***T. inermis* (BRULLE 1832)**

1832. *Aporus inermis* BRULLÉ ♀. - Expéd. Sci. Morée Zool. 2: 364.

M a t e r i a l : 1 ♂ 10.), 1 ♂ 12.).

***T. sabulicola* PRIESNER 1955**

1955. *Telostegus sabulicola* PRIESNER ♀. - Bull. Soc. ent. Egypte 39: 174.

M a t e r i a l : 1 ♂ 5.).

**G e n u s *Xenaporus* ASHMEAD 1902**

***X. leleji* WOLF 1990**

1990. *Xenaporus leleji* WOLF ♀. - Linzer biol. Beitr. 22: 655.

M a t e r i a l : 1 ♀ 12.).

***X. taeniger* WOLF 1990**

1990. *Xenaporus taeniger* WOLF ♂. - Linzer biol. Beitr. 22: 665.

M a t e r i a l : 1 ♂ 10.).

**T u n e s i e n**

**G e n u s *Agenioideus* ASHMEAD 1902**

***A. punicus* (HAUPT 1933)**

1933. *Psammochares punicus* HAUPT ♀. - Boll. Ist. Ent. Univ. Bologna 6: 72.

2004. *Agenioideus punicus* ♀. - WOLF: Linzer biol. Beitr. 36: 1159.

M a t e r i a l : 1 ♀ 9.), 1 ♀ 15.), 3 ♀ 20.).

**G e n u s *Anoplius* DUFOUR 1834**

***A. viaticus nigripennis* (TOURNIER, 1890)**

1890. *Pompilus nigripennis* TOURNIER ♀. - Ent. génév. 1: 15.

2004. *Anoplius viaticus* ♀ ♂. - WOLF: Linzer biol. Beitr. 36: 1159.

**M a t e r i a l**: 1 ♂ 6.), 1 ♀ 21.).

**G e n u s *Anospilus* HAUPT 1929**

***A. orbitalis* (COSTA 1863)**

1863. *Pompilus orbitalis* COSTA ♀. - Atti Accad. Sci. fis. mat. Napoli 1: 11.

**M a t e r i a l**: 1 ♂ 9.).

***A. orbitalis luctigera* (COSTA 1887)**

1887. *Pompilus luctigerus* COSTA ♀ ♂. - Atti Accad. Sci. fis. mat. Napoli 2: 30.

**M a t e r i a l**: 1 ♂ 22.) aff.!).

***A. tuggurtus* WOLF 1966**

1966. *Anospilus tuggurtus* WOLF ♀ ♂. - Mitt. schweiz. ent. Ges. 39: 11, 15.

**M a t e r i a l**: 2 ♂ ♂ 8.), 1 ♀ 1 ♂ 22.).

***A. tunensis* WOLF 1966**

1966. *Anospilus tunensis* WOLF ♀ ♂. - Mitt. schweiz. ent. Ges. 39: 11, 14.

**M a t e r i a l**: 1 ♂ 8.).

**G e n u s *Aporinellus* BANKS 1911**

***A. sexmaculatus* (SPINOLA 1805)**

1805. *Pompilus sexmaculatus* SPINOLA ♀. - Fauna ligur. 1805: 16.

2004. *Aporinellus sexmaculatus* ♀. - WOLF: Linzer biol. Beitr. 36: 1160.

**M a t e r i a l**: 1 ♂ 10.)

**G e n u s *Aporus* SPINOLA 1808**

***A. bicolor hirtipennis* (SAUNDERS 1901)**

1901. *Pompilus hirtipennis* SAUNDERS ♀. - Entomologist's mon. Mag. 37: 205.

**M a t e r i a l**: 1 ♂ 5.), 1 ♀ 1 ♂ 8.), 1 ♀ 18.).

**G e n u s *Arachnospila* KINCAID 1900**

***A. anceps* (WESMAEL 1851)**

1851. *Pompilus anceps* WESMAEL ♀. - Bull. Acad. R. Belge 18: 463.

**M a t e r i a l**: 1 ♂ 2.).

***A. esau rufocincta* (HAUPT 1933)**

1933. *Psammochares esau* f. *rufocincta* HAUPT ♀. - Boll. Lab. Ent. R. Ist. sup. agr. Bologna 6: 70.

2004. *Arachnospila esau rufocincta* ♀. - WOLF: Linzer biol. Beitr. 36: 1160.

**M a t e r i a l**: 1♂ 6.), 1♂ 8.).

***A. opinata* (TOURNIER 1890)**

1890. *Pompilus opinatus* TOURNIER ♀. - Ent. genév. 1: 218.

**M a t e r i a l**: 1♀ 9.).

**G e n u s *Arachnotheutes* HAUPT 1927**

***A. minor tunesiacus* subspec.nova**

Neubeschreibung ♀: siehe unten.

**M a t e r i a l**: 1♀ 7.).

**G e n u s *Auplopus* SPINOLA 1841**

***A. rectus ater* (HAUPT 1930)**

1930. *Pseudagenia recta* forma *atra* HAUPT ♀ ♂. - Mitt. zool. Mus. Berl. 15: 587.

**M a t e r i a l**: 1♂ 7.).

**G e n u s *Ceropales* LATREILLE 1796**

***C. bipartitus* HAUPT 1962**

1962. *Ceropales bipartitus* HAUPT ♀ ♂. - Bull. Res. Coun. Israel 11B: 33.

**M a t e r i a l**: 1♀ 3.).

***C. helveticus* TOURNIER 1889**

1889. *Ceropales Helvetica* TOURNIER. - Ent. genév. 1: 40.

**M a t e r i a l**: 1♂ 17.).

**G e n u s *Chyphononyx* DAHLBOM 1845**

***C. croceicornis* (ERICHSON 1844)**

1844. *Pompilus croceicornis* ERICHSON ♀. - Forster, Descr. Anim. 1844: 19.

**M a t e r i a l**: 1♂ 12.).

**G e n u s *Dicyrtomellus* GUSSAKOWSKIJ 1935**

***D. picticrus* (SAUNDERS 1901)**

1901. *Pompilus picticrus* SAUNDERS ♀. - Entomologist's mon. Mag. NS 12: 205.

**M a t e r i a l**: 1♀ 14.).

**G e n u s *Episyron* SCHIOEDTE 1837**

***E. coccineipes* SAUNDERS 1901**

1901. *Pompilus coccineipes* Saunders ♀. - Trans. ent. Soc. London 1901: 548.  
Material: 1♂ 24.).

**G e n u s *Evagetes* LEPELETIER 1845**

***E. illiberalis* (PRIESNER 1955)**

1955. *Pompilus (Sophropompilus) illiberalis* PRIESNER ♀♂. - Bull. Soc. ent. Egypte 39: 97.  
Material: 1♀ 7.).

***E. pseudoleucopterus* WOLF 1970**

1970. *Evagetes pseudoleucopterus* WOLF ♀. - Beitr. Ent. 20: 57.  
Material: 1♀ 16.), 1♂ 22.).

**G e n u s *Ferreola* LEPELETIER 1844**

***F. sagax* (KOHL 1886)**

1886. *Pompilus sagax* KOHL ♀. - Verh. zool.-bot. Ges. Wien 36: 307, 323.  
Material: 1♀ 7.).

**G e n u s *Pedinompilus* WOLF 1961**

***P. obscurus* (HAUPT 1962)**

1962. *Arctoclavelia obscura* HAUPT ♀♂. - Bull. Res. Coun. Israel 11B: 21.  
Material: 1♂ 2.).

**G e n u s *Pompilus* FABRICIUS 1798**

***P. cinereus* (FABRICIUS 1775)**

1775. *Sphex cinerea* FABRICIUS ♀. - Syst. ent. 1775: 350.  
2004. *Pompilus cinereus* ♀♂. - WOLF: Linzer biol. Beitr. 36: 1162.  
Material: 1♂ 4.), 1♂ 13.).

**G e n u s *Priocnemis* SCHIOEDTE 1837**

***P. asperata* WOLF 1962**

1962. *Priocnemis asperata* WOLF ♀♂. - Boll. Mus. civ. Stor. nat. Venezia 13: 60, 107.  
Material: 1♂ 9.).

***P. diversa* JUNCO 1946**

1946. *Priocnemis diversus* JUNCO ♀. - Eos, Madr. 22: 275.  
Material: 1♂ 23.).

***P. faillai* DESTEFANI 1886**

1886. *Priocnemis Faillae* DESTEFANI ♀ ♂. - Atti Accad. Sci. fis. mat. Napoli 9: 1.  
Material: 1♂ 15.).

***P. mohammedana* WOLF 1962**

1962. *Priocnemis (Priocnemis) rufozonatus mohammedanus* WOLF ♀ - Mitt. schweiz. ent. Ges. 35: 59.  
2004. *Priocnemis mohammedana* ♀. - WOLF: Linzer biol. Beitr. 36: 1163.  
Material: 1♀ 1.), 1♀ 2.), 1♀ 20.), 1♂ 24.), 1♂ 25.).

**G e n u s *Pseudopompilus* COSTA 1887**

***P. humboldti* (DAHLBOM 1845)**

1845. *Salius Humboldti* DAHLBOM ♂. - Hym. eur. 1: 441.  
Material: 1♂ 7.).

**G e n u s *Tachyagetes* HAUPT 1930**

***T. sericans* (KLUG 1834)**

1834. *Pompilus sericans* KLUG ♀. - Symb. Phys. 1834: 39.  
Material: 1♀ 22.).

***T. testaceus* (RADOSZKOWSKI 1877)**

1877. *Aporus testaceus* RADOSZKOWSKI ♂. - Izv. imp. Obshch. Lyub. Estest. Antrop. Etnogr. imp. Mosk. Univ. 26: 11.  
Material: 1♂ 7.).

**G e n u s *Telostegus* COSTA 1887**

***T. fumigatus* (KLUG 1834)**

1834. *Pompilus fumigatus* KLUG ♀. - Symb. Phys. 1834: 39.  
Material: 1♀ 22.).

**G e n u s *Xenaporus* ASHMEAD 1902**

***X. fasciatus* (HAUPT 1962)**

*Taeniporus fasciatus* HAUPT ♀. - Bull. Res. Coun. Israel 11B: 57.  
Material: 1♀ 22.).

**O m a n**

**G e n u s *Xenaporus* ASHMEAD 1902**

***X. amoenus* (KLUG 1834) aff.**

1834. *Pompilus amoenus* KLUG ♀. - Symb. Phys. 1834: 39. Material: 1♀ 1.).

## Neubeschreibungen, Bemerkungen

### ***Arachnotheutes europaeus* (PRIESNER 1965) ♀ aff.**

1965. *Agenioideus* (*Chionopterus*) *europaeus* ♂. - Sber. öst. Akad. Wiss. Smn 174: 66.

**Material:** 1 ♀ 1 ♂.

Im Schlüssel bei WOLF (1979: 273) kommt man zu *A. europaeus* (PRIESNER 1965) oder weiter zu *A. aegyptorum* (PRIESNER 1955) und zu *A. signatipennis* (KLUG 1834); bei diesen jedoch sind Kopf und Bruststück mehr rot gefärbt, auch stimmt jenes Exemplar nicht in allen Merkmalen mit diesen 3 Taxa überein. Ohne Kenntnis des ♂ ist der Status unsicher.

### ***Arachnotheutes minor tunesiacus* nova subspec. ♀**

**H o l o t y p u s :** 1 ♀ (Tunisia m./occ. Nefta 8.4.-9.4.1998 K. Deneš sn. lgt) (Holotypus H. Wolf det. 2004) (*Arachnotheutes minor tunesiacus* WO. ♀ H. Wolf det. 2004).

*Arachnotheutes minor* (PRIESNER 1955) ♀ ist bei PRIESNER (1955: 156) unter *Schistonyx minor*, aus Ägypten, ausführlich beschrieben. Der Holotypus und 6 weitere ♀♀ aus Marokko, Ägypten, Jordanien, der Türkei und Afghanistan und 1 ♂ aus Israel lagen uns vor. (Peshin liegt nicht, wie bei WOLF 1978: 176 angegeben, in Pakistan, sondern in Afghanistan). Das holotypische ♀ von der Oase Nefta/Tunesien unterscheidet sich von der Nominat-Art durch stellenweise schwarzen Kopf und ebensolches Bruststück statt roter Färbung und durch rote statt schwarzer Beine. Ohne Kenntnis des ♂ ist der Status unsicher; der einer Art ist denkbar.

### ***Xenaporus amoenus* (KLUG 1834) aff.**

1834. *Pompilus amoenus* KLUG ♀. - Symb. Phys. 2: 4.

1 ♀ (Oman Jawārrha 24.3.2000 leg. Gillét). Bei WOLF (1990: 627) kommt man zu *X. amoenus*. Jedoch weicht dieses ♀ u.a. durch vorne offene, nicht zusammengezogene bis gestielte 2. Radialzelle ab. Leider ist es verpilzt, die Vorderbeine und ein Hinterbein sind gesondert fixiert und fast unkenntlich. Es gehört wohl zu einer unbeschriebenen Art, deren Kennzeichen wir zwar durch Abbildungen (2, 4, 6, 8, 10) bringen, die wir jedoch wegen des ungunstigen Zustandes nicht benennen.

### ***Xenaporus leleji* WOLF 1990 aff.**

1990. *Xenaporus leleji* WOLF ♀. - Linzer biol. Beitr. 22: 655.

1 ♀ (Syria S Kafr, Suweyda 21.6.2000 leg. M. Halada) (*Xenaporus leleji* WO. ♀ H. Wolf det. 2004). Das holotypische ♀ aus dem Iran, das uns vorlag, ist nicht artgleich mit diesem syrischen ♀: Bei WOLF 1990 kommt man zwar auf diese Art, aber u.a. ist das Metapostnotum kürzer; dennoch genügen die Abweichungen nicht, eine neue Art zu erkennen. Wir geben eine Beschreibung nebst Abbildungen. *Xenaporus* ist übrigens eine artreiche Gattung in ariden Teilen der Paläarktis.

Beschreibung. ♀. Kopf von vorne wie in Abb. 1, Wange sehr gering entwickelt, Hinterkopf, von oben, gut entwickelt, hinter dem Auge viertelkreisförmig gerundet, von der Seite Auge 1,3 mal länger als Hinterhaupt, Nebenaugenwinkel 80°, OOL 1,4 mal länger



als POL; Fühler wie in Abb. 3. Vorderbrüstrücken hinten fast rundlich ausgeschnitten, Metanotum 1,7 mal länger als Metapostnotum und dieses so lang wie mittlere Geißelglieder dick, halbgläzend, mit einigen feinen queren Riefen, mittellängs ziemlich tief eingedrückt, seitlich halbso lang wie mitten, halbgläzend; Mittelsegment fein netzchariniert und halbgläzend; 1.-4. Glied der Vordertarsen wie in Abb. 5; letztes Fußglied unterseits unbedornt, Klauen mit kurzem, etwas nach vorn gerichteten Seitenzahn; Ausschnitte der Flügel wie in Abb. 7 und 9, Verhältnis der Länge der Medialader unter den Zellen zur Länge der restlichen Ader bis zum Flügelrand beträgt 0,9. Schwarz, Vorderrand des Kopfschildes und Mitte der Oberkiefer rotgelb; Tarsen und Flügelgeäder dunkelbraun, Flügel wenig gebräunt, der etwas dunklere Saum unscharf abgesetzt. Behaarung und Pubeszenz fehlen, Toment schwach, hellgrau, auf Tergiten basal braun. Größe 4,0 mm. Zustand: Bruststück durch Nadelstich halbzerstört, das Exemplar mit Leim fixiert.

### *Xenaporus ignoteremus* WOLF 1990 aff.

1990. *Xenaporus ignoteremus* WOLF - Linzer biol. Beitr. 22: 649 ♀. Linz.

1 ♀ (Jordan S Vadi Rum 4.-5.5.1996 leg. Marek Halada) (*Xenaporus ignoteremus* WO. aff. ♀ H. Wolf det. 2003).

Beschreibung. ♀. Wange nicht entwickelt; Hinterhaupt, von oben, gut entwickelt, hinter dem Auge viertelkreisförmig gerundet, von der Seite Auge 1,3 mal länger als Hinterhaupt, Nebenaugenwinkel 80°, POL=OOL; Vorderbrüstrücken hinten fast rechtwinklig ausgeschnitten; Metanotum doppelt so lang wie Metapostnotum und so lang wie Ferse der Hinterbeine mitten dick, dieses halbgläzend und querverieft; Mittelsegment ziemlich grob dicht netzpunktiert und halbmatt; letztes Fußglied unterseits unbedornt, Klauen gespalten, der Seitenzahn zugespitzt; Länge der Medialader unter den Zellen zur Länge der restlichen Ader bis zum Flügelrand beträgt 0,5. Schwarz; hellrot sind. Vorderrand des Kopfschildes, Oberkiefer, Fühlerschaft und Wendeglied und 2. Fühlerglied unterseits, Hinterrand des Vorderbrüstrückens, Beine bis auf proximal dunkle Schenkel, Kammdornen, 1.-3. Hinterleibsring und Endsaum der übrigen Ringe, Flügelschuppen, Flügelgeäder; Flügel hyalin, der sehr dunkle Saum der Vorderflügel ist scharf abgesetzt und beginnt erst in doppelter Entfernung von der 2. Radialzelle wie diese hinten breit ist.. Behaarung fehlt; Pubeszenz auf Kopf, Bruststück mit Metapostnotum und 1. Hinterleibsring ziemlich dicht weiß, auf Mittelsegment dicht, dort das Integument fast verdeckend, auf übrigem Hinterleib tomentartig kürzer. Größe: 4,5 mm. Zustand gut bis auf die fehlenden letzten 6 Glieder des linken Fühlers.

Im Schlüssel bei WOLF 1990: 626 kommt man zu *Xenaporus ignoteremus* WOLF 1990 ♀, u.a. aber sind die Kammdornen länger, der dunkle Saum im Vorderflügel beginnt erst doppelt so weit von der 2. Radialzelle entfernt, Vorder- und Mittelbrüstrücken sind praktisch unbehaart

Es könnte sich um eine neue Art handeln.

### Zusammenfassung

Artenliste von 96 Wegwespen (Hymenoptera, Pompilidae), davon 13 aus Jordanien, 50 aus Syrien, 32 aus Tunesien, 1 aus Oman. Folgendes Taxon wird als neu beschrieben: *Arachnotheutes minor*

*tunesiacus* ♀; folgende "aff."-Formen werden verglichen mit bekannten Taxa: *Arachnotheutes europaeus* ♀, *Xenaporus amoenus* ♀, *Xenaporus ignoteremus* ♀, *Xenaporus leleji* ♀. 10 Abbildungen werden beigegeben. Das Material befindet sich in den Sammlungen des Biologiezentrums Linz (Oberösterreichische Landesmuseen) /[www.biologiezentrum.at/](http://www.biologiezentrum.at/).

### Literatur

- MAYR E. (1975): Grundlagen der zoologischen Systematik. 370 Seiten. — Verlag Paul Parey. Hamburg und Berlin.
- PRIESNER H. (1955): A Review of the Pompilidae of Egypt (Hymenoptera). — Bull. Soc. ent. Egypte 39: 1-215. Kairo.
- WOLF H. (1978): Systematik, Morphologie und Verbreitung der westpaläarktischen Arten der Wegwespen-Gattungen *Arachnotheutes* und *Stolidia* (Hymenoptera: Pompilidae). — Ent. Germ. 4: 164-182. Stuttgart.
- WOLF H. (1990): Zur Kenntnis der Wegwespen-Gattung *Gonaporus* ASHMEAD 1902 und verwandter Gattungen (Hym., Pompilidae). — Linzer biol. Beitr. 22: 619-716. Linz.
- WOLF H. (1997): Wegwespen (Hymenoptera, Pompilidae) des Oberösterreichischen Landesmuseums Linz (Austria) aus Jordanien und Syrien. I. — Linzer biol. Beitr. 29: 832-843. Linz.
- WOLF H. (1998): Neue Wegwespen (Hymenoptera, Pompilidae) aus dem Oberösterreichischen Landesmuseum Linz (Austria). II. — Linzer biol. Beitr. 30: 235-243. Linz.
- WOLF H. (1998): Wegwespen (Hymenoptera, Pompilidae) des Oberösterreichischen Landesmuseums Linz (Austria) aus Jordanien und Syrien. II. — Linzer biol. Beitr. 30: 321-329. Linz.
- WOLF H. (2004): Wegwespen (Hymenoptera, Pompilidae) des Oberösterreichischen Landesmuseums Linz (Austria) aus Syrien und Tunesien. — Linzer biol. Beitr. 36: 1153-1173. Linz.

· Anschrift des-Verfassers: · Heinrich WOLF, Studiendirektor i. R.  
Uhlandstraße 15  
D-58840 Plettenberg, Deutschland

1783

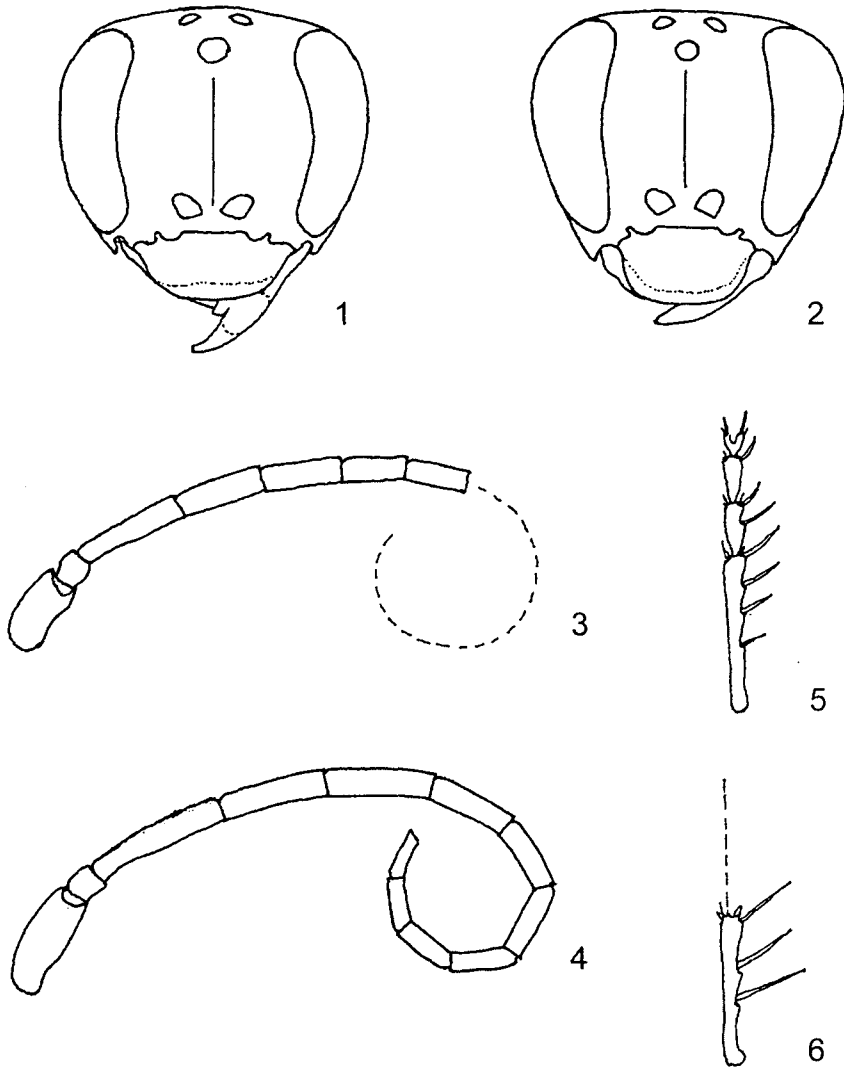
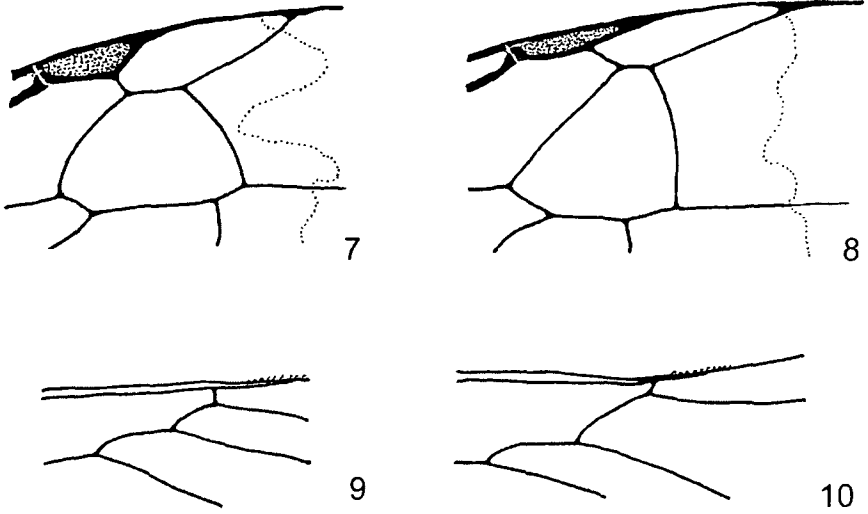


Abb. 1-2: Kopf von vorne: (1) *Xenaporus leleji* aff. ♀, (2) *Xenaporus amoenus* aff. ♀; Abb. 3-4: rechter Fühler: (3) *Xenaporus leleji* aff. ♀; (4) *Xenaporus amoenus* aff. ♀; Abb. 5-6: 1.-4. Glied des Vorderfußes ♀ von oben: (5) *Xenaporus leleji* ♀ aff., (6) *Xenaporus amoenus* aff. ♀.



**Abb. 7-8:** Ausschnitt rechter Vorderflügel: (7) *Xenaporus leleji* aff. ♀, (8) *Xenaporus amoenus* aff. ♀; **Abb. 9-10:** Ausschnitt rechter Hinterflügel: (9) *Xenaporus leleji* aff. ♀, (10) *Xenaporus amoenus* aff. ♀.

# ZOBODAT - [www.zobodat.at](http://www.zobodat.at)

Zoologisch-Botanische Datenbank/Zoological-Botanical Database

Digitale Literatur/Digital Literature

Zeitschrift/Journal: [Linzer biologische Beiträge](#)

Jahr/Year: 2005

Band/Volume: [0037\\_2](#)

Autor(en)/Author(s): Wolf Heinrich

Artikel/Article: [Wegwespen \(Hymenoptera, Pompilidae\) des Oberösterreichischen Landesmuseums Linz \(Austria\) aus Jordanien, Syrien, Tunesien und Oman 1765-1784](#)