

Linzer biol. Beitr.	38/2	1045-1059	29.12.2006
---------------------	------	-----------	------------

## Hieracia nova Alpium III

G. GOTTSCHLICH

**A b s t r a c t :** 5 new species and 2 new subspecies of the genus *Hieracium* L. (Compositae) of the Alps are described and illustrated.

**K e y w o r d s :** *Hieracium*, Compositae, new species, Alps, Austria, France, Italy, Slovenia

Und was in schwankender Erscheinung schwebt,  
Befestiget mit dauernden Gedanken.

J. W. GOETHE, Faust

### Einleitung

Seit den letzten Arbeiten mit Neubeschreibungen alpischer Hieracien (GOTTSCHLICH 2000, 2001) konnten weitere umfangreiche Aufsammlungen aus den Alpen revidiert sowie Belege eigener Sammelreisen bearbeitet und taxonomisch geklärt werden. Somit kann eine weitere Serie neuer, noch unbeschriebener Sippen vorgelegt werden.

### Neubeschreibungen

#### **1. *Hieracium thesioides* GOTTSCHL., spec. nov. (Abb. 1) (species inter "*porrifolium* – *pospichalii*" intermedia)**

Caulis (50-)60-70(-80) cm altus, crassus, hypophyllopodus, striatus, pilosus. Folia caulina 15-25, inferioria dense conferta, glaucoviridia, basi late sessilia vel vix semiamplexicaulia, anguste ovata, 0,3-1 × 6-17 cm, integra, apex distincte acutus, pilis nullis. Synflorescentia laxa paniculata, ramis (5-)7-10(-12), 5-18 cm longis, (1-)3-7(-10)-cephalis, capitulis (10-)15-25(-40, saepe abortis), acladio 3-5(-7) cm longo. Pedunculi cum 5-7 bracteolis, pilis stellatis sparsis. Involucra 9-10 mm longa. Involucra phylla olivacea, subacuta, marginibus pallidis, exteriora bracteiformia, interiora 7-10 mm longa, pilis stellatis basi subdensis, sursum sparsis, margine modice densis. Ligulae luteae ciliis nullis, stylis luteis nigropapillatis. Achaenia non videtur. Floret mense Augusto.

1046



**Abb. 1:** *Hieracium thesioides* GOTTSCHL.

1047



**Abb. 2:** *Hieracium insubricum* GOTTSCHL.

*H o l o t y p u s* : Italien, Reg. Friaul-Julisch-Venetien, Prov. Udine (MTB 9745/3, UTM UM 62): SW Vedronza N Tarcento, Kalkblöcke der Straßenmauer, 380 m", G. Gottschlich-35983 & M. Nydegger-36371, 9.8.1998 (FI, Isotypi: BASBG, LI, M, Hb. Gottschlich Nr. 35983).

*P a r a t y p i* : **9444/4**: Prov. Udine, Paularo, Canale d'Incarolo, Richtung Passo di Lanza, Straßenböschung, 800-1000 m, 19.8.2004, F. G. Dunkel-11981; **9745/3**: Prov. Udine, Tarcento, N 646 SW Vedronza, Straßenböschung, Kalk, 320-340 m, 11.8.2004, F. G. Dunkel-11872; **9747/1**: SLOWENIEN: Isonzotal, Kobarid: Potoki in Borjano, 380m, 6.9.1994, E. Mayer-12397; **9846/2**: Prov. Udine, Pülfero, bergwärts gegen Mersino, Kalkfels, Straßenböschung, 400-500 m, 14.8.1998, G. Gottschlich-36061 & M. Nydegger-36442; BASBG; Pülfero, Straße gegen Mersino, Straßenböschung im Laubwald, 200-300 m, 20.8.2004, F. G. Dunkel-12007, am oberen Ortsrand von Erbezzo, Straße Richtung Zapotocco, kleine Kalkfelsen, 500-550 m, 18.8.2005, F. G. Dunkel-13655; **9846/4**: Prov. Udine, Cividale del Friuli, Ponte S. Quirino, großer Steinbruch, offene Pionierfluren, Schutt, 170-210 m, 9.8.2004, F. G. Dunkel-11804; **9847/1**: Prov. Udine, M. Matajur, Zufahrtsstraße von Süden, oberhalb Stermizza, Straßenböschung, Laubwald, 800 m, 14.8.2004, F. G. Dunkel-11899; dto., 350-500 m, F. G. Dunkel-11907; **0048/1**: SLOWENIEN, Nova Gorica, Straße Solkan → Trnovo, 1,5 km W Ravnica, Kalkfels an der Straße, 470 m, 11.8.1998, G. Gottschlich-36006 & M. Nydegger-36393, BASBG.

*H. thesioides* zeigt in Blattform, lockerer Verzweigung, Hüllenaufbau und der fehlenden Tracht deutlich Eigenschaften von *H. porrifolium*, im hohen Wuchs, der Tendenz zur erosulaten Beblätterung und den dicht stehenden unteren Stengelblättern Merkmale des in der Gegend häufigen *H. pospichalii*. Im Habitus nähert die Art sich etwas dem *H. illyricum* subsp. *baldense*, ist aber im Gegensatz zu diesem an Blättern und Hülle völlig haarlos.

## **2. *Hieracium insubricum* GOTTSCHL., spec. nov. (Abb. 2) (species inter "*pallescens* – *apricorum*" *intermedia*)**

Caulis (40-)50-60(-70) cm altus, subcrassus, phyllopodus, pilis simplicibus mollibus, modice densis vel sparsis, 1-1,5 mm longis, albis, pilis stellatis sparsis, pilis glanduliferis nullis. Folia basalia 3-5, +/- longe petiolata ((3-)5-7(-8) cm), laminae foliorum exteriorum ellipticae ad anguste ellipticae, 1,5 × 4 cm, interiorum anguste ellipticae, 1-1,5 × 5-8 cm, modice dentatae, denticulatae vel serratae, pilis simplicibus supra nullis vel sparsis, subtus modice densis, in costa dorsali subdensis, mollibus, 1-1,5(-2) mm longis, pilis stellatis in costa dorsali sparsim, pilis glanduliferis nullis, folia caulina 2-3(-4), petiolis 1-2 cm longis, laminae virides, anguste ellipticae, 0,3-1,2 × 1,5-4 cm, sursum saepe filiformiter reductae, dentes marginis indumentumque ut in foliis basalibus. Synflorescentia laxa paniculata, ramis (1-)2-4(-6), (1,5-)5-10(-15) cm longis, 1-2-cephalis, capitulis (2-)4-7(-10), acladio (2-)2,5-3,5(-5) cm longo, pilis simplicibus modice densis, ad basim nigris sursum cinerascensibus vel albescentibus, pilis stellatis densis, pilis glanduliferis sparsim ad modice densis, nigris, (0,2-)0,4-0,5mm longis. Involucra (8-)9-10(-10,5) mm longa. Involucra phylla atroviridia, acuta, marginibus olivaceis, ad basim usque ad 0,7 mm lata, pilis simplicibus densis, pilis stellatis ad marginem densis, ad dorsum sparsim vel modice densis, pilis glanduliferis modice densis, 1-1,5 mm longis. Ligulae luteae ciliis nullis, stylis luteis nigropapillatis. Achaenia non videtur. Floret mensibus Iunio ad Iulio.

*H o l o t y p u s* : Italien, Reg. Lombardei, Prov. Brescia (MTB 0027/2, UTM PR 09): "Media Val Camonica occidentale, Cerveno, in ceduo ombroso lungo la strada per il Monte di Cerveno, poco oltre il Dosso della Croce, boschi di latifoglie, 800 m", E. Bona, 2.6.2005 (FI, Isotypi: G, Hb. FAB-069169, Hb. Gottschlich Nr. 50838).

*P a r a t y p i* : **0026/3**: Prov. Bergamo, "Bassa Val Seriana, Rovetta, al trivio per Castione e par Lovere, prati aride e/o sassosi, 1260 m", G. Federici, 8.5.2005, HbFAB-070751; **0123/1**: Prov. Bergamo, "Bassa Val Brembana, Fuipiano Valle Imagna, Pralongone, tratto centrale del sentiero

che dall'aquedotto (in cima a Via Milano) porta allo Zuc de Valbona, margine di bosco, schiarita, 1240m", G. Perico, 19.06.2005, Hb. FAB-070271; "lungo la sterrata che dai Tre Faggi scende al paese, prati aridie e/o sassosi, 1350 m", G. Perico, 19.6.2005, Hb. FAB-070095; **0125/3**: Prov. Bergamo, "Bassa Val Seriana, Gandino, Conca del Farno, lungo il sentiero x Morti della Montagnina, nel tratto tra il Rif. M. Farno e limite E quadrante, ghiaione ricco di calcare, 1380 m", G. Perico, 30.7.2005, Hb. FAB-070417; **9926/1**: Prov. Bergamo, "Alta Val Seriana, Valbondione, lungo il sentiero invernale x Rif. Curò da Maslana, margine di bosco, schiarita, 1250 m", G. Perico, 25.8.2005, Hb. FAB-071157+58; **9927/3**: Prov. Bergamo, "Val di Scalve, Schilpario, poco a monte di Malga Campelli di sotto (lungo la sterrata per il Passo Campelli, prati aridie e/o sassosi, 1670 m", G. Perico, 11.7.2005, Hb. FAB-070021.

*H. insubricum* kann als Parallelart zu *H. tephropogon* angesehen werden. So wie letzteres durch die +/- starke Behaarung von Blattstielen, Blattunterseite, Korbstielen und Hülle bei im übrigen *H. dollineri*-artiger Wuchsform morphologisch als "pallescens – dollineri" interpretiert werden kann, ist *H. insubricum* durch das Hinzutreten der wie bei *H. apricorum* auffallend langen Drüsen an Korbstielen und Hülle morphologisch als "pallescens – apricorum" zu interpretieren.

### **3. *Hieracium duronense* GOTTSCHL., spec. nov. (Abb. 3) (species inter "atratum – villosum" intermedia)**

Caulis (30-)35-45(-55) cm altus, subcrassus, phyllopodus, pilis simplicibus mollibus, inferne subdensis, superne modice densis, 3-5 mm longis, pilis stellatis sparsis, pilis glanduliferis tantum superne sparsis. Folia basalia (2-)3-5(-6), petiolata, petiola 2-5 cm longa pilis simplicibus densis, laminae foliorum basalarum ellipticae, acutae, 2,5-3,5 x 6-10 cm, subdentatae vel dentatae, virides, subtus margineque pilis simplicibus modice densis, in costa dorsali subdensis, supra modice densis vel sparsis, margine pilis glanduliferis sparsis; folia caulina (2-)3-4(-6), inferiora elliptica, 2,5-3,5 x 6-10 cm, late attenuata, subdentata, sequentia ovata, 1,5-3 x 3-7 cm, late sessilia vel truncata, pilis ut in foliis basalibus. Synflorescentia paniculata, ramis (1-)2-3(-4), (1,5)2-6(-9) cm longis, 1-2(-3)-cephalis, capitulis (2-)3-5(-7), acladio (0,8-)1-2(-2,3) cm longo. Pedunculi cum 1-2 bracteolis, pilis simplicibus subdensis, pilis stellatis glanduliferisque modice densis, pili glanduliferi 0,2-0,5 mm longi. Involucra (1,2-)1,3(-1,4) mm longa. Involucra phylla atro-viridia, subacuta, marginibus olivaceis, pilis simplicibus modice densis, 2-3 mm longis, pilis glanduliferis 0,2-0,8 mm longis, subcrassis, atris, subdensis, pilis stellatis subnullis. Ligulae luteae ciliis sparsis, stylis vel luteis vel luteis atque nigropapillatis. Achaenia atro-brunnea. Floret mense Augusto.

H o l o t y p u s : Italien, Reg. Trentino-Alto Adige, Prov. Trento (MTB 9536/1, UTM QS 05, 11°42'E, 46°29'N): Campitello di Fassa, Valle di Duron, E Rif. Micheluzzi, Schneise im Bergfichtenwald auf Basalt, 1840-1880 m, G. Gottschlich-44748, F. Prosser, F. G. Dunkel, D. Pujatti & C. Zidorn, 5.8.2001 (FI, Isotypi: ROV, Hieracia Europaea Selecta, ed. G. Gottschlich, Hb. Gottschlich-44748)

Durch seine +/- reichliche und lange Behaarung sowie die breit eiförmig sitzenden Stengelblätter zeigt *H. duronense* einen schwachen *H. villosum*-Einfluß. Die spärlichen Drüsen an den Blatträndern, die großen Körbe mit den dunklen Hüllen und die kräftigen Drüsenhaare daran weisen auf eine *H. alpinum*-Abkunft. Von *H. bocconeii* unterscheidet sich die neue Art durch die reichlich vorhandenen Deckhaare der Synfloreszenz, von *H. tephrodermum*, dem es vermutlich am nächsten steht, durch die fehlenden Sternhaare der Hüllblätter und die breiteren und nicht in den Grund verschmälerten oberen Stengelblätter. Es scheint sich um eine Lokalsippe auf (in den Alpen nicht häufigem) Basaltsubstrat zu handeln.

1050



Abb. 3: *Hieracium duronense* GOTTSCHL.

1051



**Abb. 4:** *Hieracium grossicephalum* GOTTSCHL., BRANDST. & DUNKEL

**4. *Hieracium grossicephalum* GOTTSCHL., BRANDST. & DUNKEL, spec. nov. (Abb. 4)  
(species inter "*kuekenthalianum* – *villosum*" intermedia)**

Caulis (15-)25-35(-45) cm altus, crassus, aphyllipodus vel hypophyllipodus, pilis simplicibus mollibus, densissimis, 5-8 mm longis, basi atris, pilis stellatis modice densis, pilis glanduliferis nullis. Folia caulina (5-)6-8(-10), inferioria anguste elliptica, acuta, cito attenuata, sessilia, 1,5-3 × 7-16 cm, denticulata vel subdentata, raro dentata, superiora ovata, acuta, sessilia, 1-3 × 3-8 cm, infra medium oligodentata, pilis simplicibus marginibus subdensis, supra modice densis vel sparsis, subtus in costa dorsali subdensis. Synflorescentia paniculata, ramis (0-)1-2, 6-10 cm longis, monocephalis, capitulis 1-3, aclado 7-10 cm longo. Pedunculi pilis simplicibus densissimis, mollibus, basi atris, 0,5-0,8 mm longis, pilis stellatis modice densis, pilis glanduliferis nullis. Involucra (12-)15-18(-20) mm longa, villosa. Involucris phylla atroviridia, acuta, marginibus pallide olivaceis, pilis simplicibus densissimis, pilis glanduliferis subdensis, infra medium atris, sursum flavis, 0,2-0,8 mm longis, pilis stellatis solitariis. Ligulae luteae ciliis nullis, stylis luteis et nigropapillatis. Achaenia atro-brunnea. Floret mense Augusto.

H o l o t y p u s : Österreich, Kärnten, Ankogel-Gruppe (MTB 8945/2, UTM UN 71, 13°18'E 47°4'N): Kölnbreinspeicher, Nordufer des Stausees, Wanderweg 02, zwischen Abzweigung ins Kleinellental und Osnabrückerhütte, ca. 500 m SSW P. 1916 (sphalm. "2916"), Grünerlengebüsch mit *Calluna* und Hochstaudenfragmenten, Silikat, 1910-1920 m, F. G. Dunkel-13747, 13.8.2005 (W, Isotypi: KL, *Hieracia* Europaea Selecta, ed. G. Gottschlich, Hb. Gottschlich-50451, Hb. Dunkel-13747).

Begleitvegetation: *Alnus alnobetula* 2, *Campanula scheuchzeri* 1, *Arnica montana* +, *Agrostis agrostiflora*, *Cirsium xpurpureum* +, *Rhinanthus glacialis*, *Calluna vulgaris*, *Silene vulgaris*, *Leontodon hispidus*, *Ajuga pyramidalis*, *Carex sempervirens*, *Gnaphalium norvegicum*, *Campanula barbata*, *Dactylorhiza fuchsii*, *Hieracium intybaceum*, *Hieracium bocconeii*, *Hieracium sphaerocephalum*.

P a r a t y p i : **8846/3**: ÖSTERREICH, Salzburg, Lungau, Hohe Tauern, Hafner-Gruppe, am Aufstieg von der Rotgüldenseehütte zum Schrovinschartl, 13°24'42"E, 47°6'27"N, mit Grünerlen durchsetzte ehemalige Mähder, Gneis, 2000m, 12.8.2004, G. Brandstätter-20305; dto., 13°24'42"E, 47°6'43"N, Rasen, Gneis, Kalkglimmerschiefer, 2080 m, 12.8.2004, G. Brandstätter-20323+334; dto., 13°24'40"E, 47°6'39"N, ehemalige Mähder mit Zwergstrauchfluren und Grünerlengebüschchen, Gneis, Schiefer, 2100 m, G. Brandstätter-20315; **8945/2**: Kärnten, Maltatal, Kölnbreinspeicher, Nordufer des Stausees, Wanderweg 02, zwischen Jägersteighütte und Osnabrückerhütte, alpine Rasen und Zwergstrauchheiden, Grünerlengebüsch, Silikat, 1900-1920 m, F. G. Dunkel, s. n., 2.8.1994, Hb. Dunkel, Hb. Gottschlich-34017; Kölnbreinspeicher, 13°18'17"E, 47°4'34"N, Blockflur, Erlengebüsche, Gneis, 1910 m, 28.8.2001, G. Brandstätter-16583-84, 16586-90; dto., 13°18'49"E, 47°4'59"N, Wegböschung, Erlengebüsche, Schuttflur, Gneis, 1920m, 28.8.2001, G. Brandstätter-16574-78, 16580; dto., 13°18'56"E, 47°5'0"N, Rasen, Schiefer, 1930 m, 25.7.2004, G. Brandstätter 19786-90; dto., 13°18'11"E, 47°4'31"N, Rasen, Schiefergneis, 1920 m, 25.7.2004, G. Brandstätter-19774; dto., 13°18'48"E, 47°4'59"N, Felsrasen, Schiefergneis, 1920 m, 25.7.2004, G. Brandstätter-19766-67; Kölnbreinspeicher – Blotschleit'n, 13°18'52"E, 47°04'59"N, südexp. Felsspalten, Silikat, 1.8.2004, H. Fiederer, Hb. Fiederer; **8945/4**: Kärnten, Ankogel-Gruppe: Schmalzgrube SSE Törlkopf, 13°15'36"E 47°0'57"N, Schuttflur, Gneis / Schiefer, 1580 m, 5.8.2005, G. Brandstätter-21270; **8946/1**: Salzburg, Lungau, Hohe Tauern, Hafnergruppe: am unteren Rotgüldensee, 13°24'39"E, 47°5'57"N, Rasen, Grünerlengebüsche, Zentralgneis, 1740 m, 12.8.2004, G. Brandstätter-20230-32; entlang des unteren Rotgüldensees, 13°24'38"E, 47°5'57"N, Uferböschung am ausgetrockneten Bachlauf, Zentralgneis, 1745 m, 12.8.2004, G. Brandstätter-20501-02; **8946/2**: Kärnten, Hafner-Gruppe, Pöllatal: am Weg von der Kochhütte zur Lanisch-Ochsenhütte, 13°28'13"E, 47°4'8"N, Almweise, Schiefer, 1715 m, 31.7.2005, G. Brandstätter-21109-11; **8947/1**: Pöllatal: Kareck, SE Absprung, 13°34'5"E, 47°3'9"N, Schuttflur, Schiefer, 2010 m, 2.8.2005, G. Brandstätter-21163.

*H. grossicephalum* ist eine durch die auffallend langen Blätter, die großen Körbe und die



reichliche, *H. villosum*-artige Deckbehaarung sehr auffallende und gut charakterisierbare Art (lediglich Individuen der alpinen Stufe können sowohl in der Gesamtgröße als auch in der Blattlänge und Korbgröße kleiner ausfallen). Morphologisch am nächsten stehen dieser Art das längs des Südalpenrand zerstreut auftretende *H. fastuosum* oder das ebenfalls nur von wenigen Lokalitäten aus den Alpen bekannte *H. kalsianum* und eventuell noch das nur von der Turracher Höhe bekannte *H. hermanni-zahnii*. Von ersterem unterscheidet es sich durch die mehr verlängerten unteren und mittleren Stengelblätter und die fehlenden Drüsenhaare der Korbstiele ab. Von *H. kalsianum* weicht es ebenfalls durch die fehlenden Drüsenhaare der Korbstiele und die größeren Körbe ab. Die Stengelblätter sind bei *H. kalsianum* zudem stärker umfassend, die unteren zusätzlich schwach gegenförmig verengt, was bei *H. grossicephalum* nicht der Fall ist. *H. hermanni-zahnii* zeigt durch die große Stengelblattzahl und die stärker umfassenden Stengelblätter schon deutlicheres *H. prenanthoides*-Gepräge und ist damit von *H. grossicephalum* morphologisch noch weiter entfernt.

Es ist erstaunlich, daß Pflanzen mit solch stattlicher Erscheinung wie sie *H. grossicephalum* zeigt, nicht schon früher bemerkt worden sind, obwohl doch gerade der Lungau schon im ersten Drittel des 20. Jahrhunderts gut durchforscht wurde. Wie die *Hieracium*-Liste bei VIERHAPPER (1935) zeigt, zeichnet sich das Gebiet durch eine Reihe seltener Alpen-Hieracien aus, unter denen *H. fuscenscens*, *H. ctenodon*, *H. gombense* und insbesondere das ansonsten balkanisch-vorderasiatisch verbreitete *H. sparsum* zu nennen sind. Mit *H. chondrillifolium* subsp. *lantschfeldense* wurde auch eine eigene endemische Lokalsippe aus dem Gebiet beschrieben. Ursache für den Hieracien-Reichtum sind die kleinräumig wechselnden geologischen Verhältnisse und Gesteinsarten, die vom sauren Zentralgneis über schieferdurchsetztes Altkristallin, verschiedene Schieferausbildungen bis zu Kalkmarmor und Dolomit reichen.

**5. *Hieracium metallicorum* GOTTSCHL., spec. nov. (Abb. 5) (species inter "taurinense – murorum" intermedia)**

Caulis (30-)40-45(-55) cm altus, subcrassus, phyllopodus vel hypophyllopodus, pilis simplicibus mollibus, inferne modice densis ad subdensis, superne sparsim, 1,5-2 mm longis, pilis stellatis glanduliferisque sursum sparsis ad modice densis. Folia basalia (0-)1-2(-4), petiolata, petiola 4-8 cm longa pilis simplicibus densis, laminae foliorum basalorum ellipticae, acutae, 2-3,5 × 4-8 cm, subintegrae vel denticulatae, virides, subtus margineque pilis simplicibus subdensis, supra modice densis vel sparsis, margine pilis glanduliferis sparsis; folia caulina (3-)5-8(-10), inferiora in petiolum alatum attenuata vel ad basim +/- petioliformiter constricta, sequentia basi attenuata, vix semiamplexicaulia, superiora sessilia, laminae foliorum caulinarum inferiorum ellipticae, acutae, 3-4 × 5-8 cm, infra medium dentatae vel denticulatae, supra medium denticulatae vel subintegrae, superiorum anguste ovatae, 0,2-1 × 1-3 cm, acutissimae, pilis ut in foliis basalibus. Synflorescentia paniculata, ramis 3-4(-6), 1-3(-5) cm longis, 1-2(-3)-cephalis, capitulis (2-)3-6(-8), acladio (0,6-)0,8-1,2(-1,5) cm longo. Pedunculi cum 1-2 bracteolis, pilis simplicibus solitariis, pilis stellatis sparsis vel modice densis, pilis glanduliferis modice densis, 0,2-0,8 mm longis, tenuibus. Involucra 9-10 mm longa. Involucra phylla oligose-rialia, olivacea, acuta, marginibus pallido-viridibus, pilis simplicibus singularibus vel nullis, pilis glanduliferis subdensis, sursum flavis, 0,2-0,8 mm longis, pilis stellatis sparsis, ad apicem vix barbulata. Ligulae luteae ciliis nullis, stylis vel luteis vel luteis atque nigropapillatis. Achaenia non videtur. Floret mense Iulio.

1054

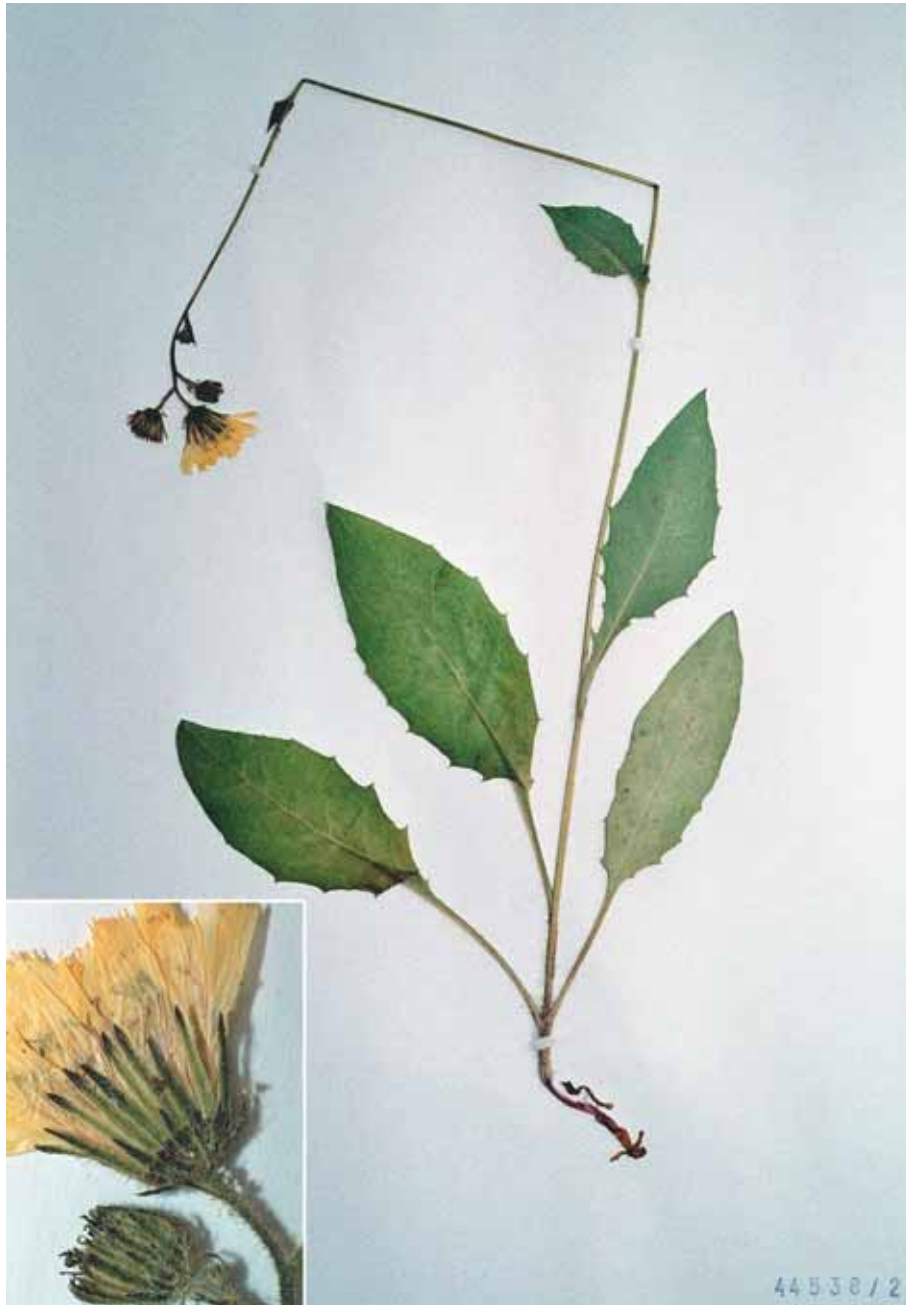


Abb. 5: *Hieracium metallicorum* GOTTSCHL.

1055



**Abb. 6:** *Hieracium murorum* subsp. *macilentigenum* GOTTSCHL.

H o l o t y p u s : Frankreich, Rég. Provence-Alpes-Côte d'Azur, Dép. Alpes Maritimes (MTB 1911/1, UTM LP 88, 44°3'N 7°33'E): St. Delmas-de-Tende, Vallon de la Minière, Kiefern-mischwald, 1270 m, G. Gottschlich-44538 & T. Muer, 8.7.2001 (P, Isotypi: B, G, FI, LI, M, Hb. Gottschlich-44538)

Eponymie: Benannt nach den Bergleuten (lat.: metallicus = Bergmann), die im Vallon de la Minière ihrer gefährvollen Tätigkeit nachgingen.

*H. metallicorum* ähnelt im vegetativen Aufbau etwas dem *H. umbrosum*, zeigt aber durch die Verzweigung mit wenigkörbigen Ästen und den Hüllenaufbau mit wenigreihiger Anordnung der Hüllblätter deutliche Beziehung zur Sektion *Italica*, genauer: zu der *Italica*-Zwischenart *H. taurinense*, die in der Umgebung in großen Beständen vorkommt.

#### **6. *Hieracium murorum* subsp. *macilentigenum* GOTTSCHL., subsp. nov. (Abb. 6)**

Caulis (18-)22-33(-45) cm altus, subcrassus, phyllopodus, inferne pilis simplicibus sparsis, sursum nullis, pilis glanduliferis superne solitariis, tenuissimis, atris, 0,3 mm longis, pilis stellatis nullis. Folia basalia 2-4, petiolata, petiola (1-)1,5-2,5(-3) cm longa pilis simplicibus modice densis, laminae ellipticae, acutae, (1,5-)2-3(-3,5) × (2,5-)3-5(-8) cm, obscure virides, infra medium irregulariter dentatae vel denticulatae, raro subintegrae, basi breviter angustatae, subtus margineque pilis simplicibus sparsis, 0,7-1 mm longis, in costa dorsali modice densis 1-2 mm longis, supra sparsis; pilis glanduliferis stellatisque nullis, folia caulina 1(-2), saepe linariiformiter reducta, basi petioliformiter constricta, pilis ut in foliis basalibus. Synflorescentia paniculata, ramis 1-2(-4), 2-4(-7) cm longis, 1-2(-3)-cephalis, capitulis 2-5(-8), acladio (0,8-)0,8-1,2(-1,5) cm longo. Pedunculi cum 1-2 bracteolis atris, pilis simplicibus nullis, pilis stellatis sparsis vel modice densis, pilis glanduliferisque modice densis, atris, 0,4-0,6 mm longis. Involucra (8-)9-10(-11) mm longa. Involucra phylla atroviridia, exterioria obtusa, interioria subobtusa ad subacuta, vix pallide marginata, pilis simplicibus singularibus vel nullis, pilis glanduliferis modice densis, atris, 0,2-0,6 mm longis, pilis stellatis sparsis basi marginis modice densis sursum nullis. Ligulae saturate luteae ciliis nullis, stylis luteis et nigropapillatis. Achaenia non videtur. Floret mense Julio.

H o l o t y p u s : Österreich, Niederösterreich, Östliche Niederösterreichische Voralpen (MTB 8157/3, 47°48'N 15°14'E): Mitterbach, Gemeindealpe, Umgebung Gipfelkreuz, Weiden, Latschengebüsche, 1600-1626 m, G. Gottschlich-50396, 17.7.2005 (W, Isotypi: Hieracia Europaea Selecta, ed. G. Gottschlich, Hb. Gottschlich-50396)

Es mag vermessen erscheinen, die in die Hunderte gehende Zahl an Taxa des *H. murorum*-Komplexes noch zu vermehren. Allein, auch wenn dieser Komplex in den Alpen noch einer gründlichen Sichtung bedarf, können doch unterdessen schon morphologisch ausgeprägte Sippen habhaft gemacht werden. Eine solche liegt mit der subsp. *macilentiforme* hier vor. Bereits im Gelände drängte sich der Eindruck einer Kombination "macilentum < murorum" auf. Als Merkmale hierfür können das am Grund stielartig verschmälerte Stengelblatt (gelegentlich tritt auch noch ein zweites, grundnah inseriertes Stengelblatt auf), der Hüllenaufbau mit den fast schwarzen Hüllblättern, deren äußere sehr kurz, breit und stumpf sind und die dunkelgelbe Blütenfarbe herangezogen werden. Da insgesamt die *H. murorum*-Wuchsform vorherrscht, wird darauf verzichtet, die Sippe hier als eigenständige Zwischenart auszugliedern.

**7. *Hieracium brevifolium* subsp. *lombardense* GOTTSCHL., subsp. nov. (Abb. 7)**

Caulis (40-)50-80(-100) cm altus, crassus ad sublignosus, aphyllopodus, pilis simplicibus inferne modice densis ad subdensis, superne sparsim, 1,5-2 mm longis, pilis stellatis modice densis, pilis glanduliferis nullis. Folia caulina (30-)40-60(-70), media dense conferta, supra atroviridia, subtus olivacea, folia inferiora in petiolum alatum contracta vel longe attenuata, sequentia breve attenuata, sessilia, margine revoluta, laminae foliorum inferiorum anguste ellipticae, 1,5-2,5 × 8-12 cm, mediorum 1-1,5 × 3-6 cm, superiorum anguste ovatae, 0,2-0,5 × 1-1,5 cm, apex acutus, ad marginem integrae vel sparsim denticulatae; pilis simplicibus foliorum inferiorum subtus modice densis vel subdensis, supra sparsis, sequentium subtus in costa dorsali sparsis, supra nullis; tota folia subtus pilis stellatis sparsis, in costa dorsali modice densis obsita, ad marginem sparsim microglandulosa. Synflorescentia paniculata vel subumbellata et deorsum paniculata, ramis (4-)6-10(-15), (2-)3-6(-10) cm longis, 1-3(-5)-cephalis, capitulis (5-)7-15(-40, saepe abortis), aclado (0,7-)1-1,5(-2,5) cm longo. Pedunculi cum 3-5 bracteolis, pilis stellatis modice densis vel subdensis, pilis simplicibus et glanduliferis nullis. Involucra 9,5-10,5 mm longa. Involucri phylla +/- irregulariter imbricata, pallide viridia ad obscure olivacea, exteriora ad basim usque ad 1 mm lata, 1-3 mm longa, saepe vix adpressa, ad apicem subobtusata, interiora 7-10 mm longa, ad apicem subacuta vel acuta, pilis simplicibus singularibus, pilis stellatis sparsis vel modice densis, pilis glanduliferis modice densis, 0,5 mm longis 0,1-0,2 mm brevibusque mixtis. Ligulae luteae ciliis nullis, stylis luteis nigropapillatis. Achaenia ferruginea. Alveoli margo fibrillosus. Floret mense Augusto.

H o l o t y p u s : Italien, Reg. Lombardei, Prov. Bergamo (MTB 0224/4, UTM NR 66): "Bassa Val Seriana, Scanzorosciate, Val Serradesca, bosco di latifoglie, 300 m", L. Mangili, 8.9.2005 (FI, Isotypi: G, Hb. FAB-073595)

P a r a t y p i : **0123/2**: Prov. Bergamo, "Bassa Val Brembana, Camerata Cornello, appena sopra la strada per Cornello dei Tasso, boschi di latifoglie, 480 m", G. Perico, 23.8.2005, Hb. FAB.071233; **0123/2**: Prov. Bergamo, "Bassa Val Brembana, San Giovanni Bianco, lungo la strada statale n° 470, al Km 30 circa, margine di bosco, schiarita, 380 m", G. Perico, 23.8.2005, Hb. FAB-071236; **0224/1**: Prov. Bergamo, "Alzano Lombardo, lungo la strada che sale a Brumano, all'altezza degli affioramenti di selcifero lombardo, boschi di latifoglie, 480 m", G. Perico, 23.10.1999, Hb. FAB-041291; **0224/3**: Prov. Bergamo, "Bassa Val Seriana, Nembro, Colle Bastia, versante S, boschiglie al termine della sterrata (ora percorso vita), boschi di latifoglie, 570 m", G. Perico, 27.8.2005, Hb. FAB-071199+200; **0224/3**: Prov. Bergamo, "Bassa Val Seriana, Nembro, Colle Bastia, versante S, lungo la sterrata (ora percorso vita), margine di bosco, schiarita, 470 m", G. Perico, 27.8.2005, Hb. FAB-071198; **0224/3**: Prov. Bergamo, "Bassa Val Seriana, Nembro, M. Bastia, Zuccarello, boschi di latifoglie, 450 m", C. Marconi-Barbagli, 24.9.2004, Hb. Gottschlich-49271, Hb. FAB-060174; **0224/4**: Prov. Bergamo, "Bassa Val Seriana, Nembro, dosso del Piai, sentiero tra tornante della strada per Zuccarello e Botta, su Ridiolariti, boschi di latifoglie, 420 m", G. Perico, 27.9.2005, Hb. FAB-072161+186.

*H. brevifolium* subsp. *lombardense* zeigt durch die Art der Blattabfolge (lange und geflügelt gestielte Blätter im unteren Stengelabschnitt, gedrängt inserierte Blätter im mittleren Stengelabschnitt und nach oben rasch kleiner werdende Blätter), durch hell- bis olivgrüne, teilweise etwas stumpfe Hüllblätter, die Drüsenhaare der Hüllblätter und die rotbraunen Achänen eine Reihe von Merkmalen des *H. racemosum*. Blattzahl, Blattform, Synfloreszenztyp, Korbzahl und Ausbildung der Alveolenränder weisen dagegen auf *H. umbellatum*.

1058



Abb. 7: *Hieracium brevifolium* subsp. *lombardense* GOTTSCHL.

ZAHN (1922-38) führt für den Fundort "Comer See: unter der Hütte Riva im Val d'Esino" ein *H. brevifolium* subsp. *caruelii* an, welches aber hinsichtlich der mehr elliptischen und deutlich gesägten Blätter sowie der Griffelfarbe von der hier beschriebenen Sippe abweicht.

Die von Zahn beschriebene subsp. *bergameum* (Typus: G!) ist von der subsp. *lombardense* durch die ovalen bis eilänglichen Blätter deutlich verschieden und nähert sich durch dieses Merkmal eher der Typus-Unterart.

### Danksagungen

Für die Übermittlung von Digital-Fotos des Typus von *H. brevifolium* subsp. *bergameum* danke ich Herrn Dr. Jaquemoud und Herrn M. Hecquet vom Herbarium des Conservatoire Botanique de Ville de Genève.

### Zusammenfassung

Aus den Alpen Österreichs, Italiens, Sloweniens und Frankreichs werden 5 neue Arten und 2 neue Unterarten der Gattung *Hieracium* L. (Compositae) erstmalig beschrieben und abgebildet.

### Literatur

- GOTTSCHLICH G. (2000): *Hieracia nova* Alpium. — Linzer Biol. Beitr. **32/1**: 363-398.  
GOTTSCHLICH G. (2001): *Hieracia nova* Alpium II. — Linzer Biol. Beitr. **33/1**: 583-594.  
VIERHAPPER F. (1935): Vorarbeiten zu einer pflanzengeographischen Karte Österreichs. XIV. Vegetation und Flora des Lungau (Salzburg). — Abh. Zool. Bot. Ges. Wien **16**(1): 1-246.  
ZAHN K.H. (1922-38): *Hieracium*. — In: ASCHERSON P.F.A. & K.O.P.P. GRAEBNER: Synopsis der mitteleuropäischen Flora **12**(1): 1-80 (1922), 81-160 (1924), 161-400 (1929), 401-492 (1930); **12**(2): 1-160 (1930), 161-480 (1931), 481-640 (1934), 641-790 (1935); **12**(3): 1-320 (1936), 321-480 (1937), 481-708 (1938). Borntraeger. Leipzig.

Anschrift des Verfassers: Günter GOTTSCHLICH  
Hermann-Kurz-Str. 35  
D-72074 Tübingen, Deutschland  
E-Mail: ggtuebingen@yahoo.com

# ZOBODAT - [www.zobodat.at](http://www.zobodat.at)

Zoologisch-Botanische Datenbank/Zoological-Botanical Database

Digitale Literatur/Digital Literature

Zeitschrift/Journal: [Linzer biologische Beiträge](#)

Jahr/Year: 2006

Band/Volume: [0038\\_2](#)

Autor(en)/Author(s): Gottschlich Günter

Artikel/Article: [Hieracia nova Alpium III 1045-1059](#)