

Linzer biol. Beitr.	44/2	1369-1371	28.12.2012
---------------------	------	-----------	------------

Eine neue endemische Art der Gattung *Stenus* LATREILLE 1797 aus Korea (Coleoptera, Staphylinidae)¹

V. PUTHZ

Abstract: A new endemic species of the genus *Stenus* LATREILLE 1797 from Korea (Coleoptera, Staphylinidae). *Stenus nomuraianus* nov.sp. is described from the Mt. Jiri-san National Park in South Korea.

Key words: Coleoptera, Staphylinidae, *Stenus*, new species, Korea.

Einleitung

Obwohl es in Korea mehrere höhere Gebirge gibt, sind bisher doch kaum endemische Steninen aus diesem Land bekannt geworden. Intensive Sammelarbeit, vor allem auch mit dem Käfersieb, dürften noch manch unbekannte Art ans Tageslicht fördern. Ein Beispiel für diese noch nahezu unbekannte Fauna bildet die im Folgenden neu beschriebene Art.

Stenus nomuraianus nov.sp. (Abb. 1, 2)

Typusmaterial: Holotypus (♂): KOREA: Jeong-lyon Chi, Sam-nae Myeon, Cheonh-la-buk Do, 12.VII.1991, S. Nomura. Paratypen: 1♀: Sam-jeong Ri, Ma-cheon Myeon, Cheon-la-buk Do, 14.VII.1991, S. Nomura; 1♀: Gyeong-sam-nam Do, 11.V.1991, S. Nomura.- Holotypus und 1 Paratypus in coll. Naomi (Kyushu University Museum, Fukuoka), 1 Paratypus in meiner Sammlung.

Beschreibung: Apter, schwarz, schwach schimmernd, Vorderkörper grob und sehr dicht punktiert, Abdomen vorn mäßig grob, hinten wenig fein, überall dicht punktiert; Behorung kurz, anliegend. Fühler braun. Kiefertaster rötlichbraun. Beine kastanienbraun. Clypeus schwarz, Oberlippe braun, mäßig dicht behorset. Abdomen seitlich ungerandet, 4. Tarsenglied schmal gelappt.

Länge: 3,1-3,7mm (Vorderkörperlänge: 1,6mm).

Proportionsmaße des Holotypus: Kopfbreite: 32; mittlerer Augenabstand: 16,5; Pronotumbreite: 23,5; Pronotumlänge: 23; größte Elytrenbreite: 29; größte Elytrenlänge: 26; Nahtlänge: 18.

¹ 324. Beitrag zur Kenntnis der Steninen.

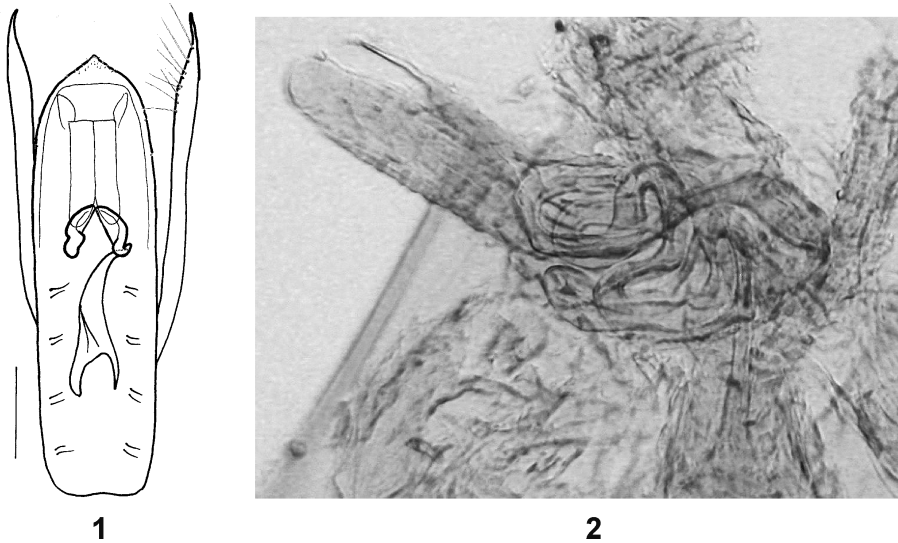


Abb. 1, 2: *Stenus nomuraianus* nov.sp., (1) Ventralansicht des Aedoeagus (Holotypus); (2) Spermatheka (Paratypus). Maßstab= 0,1mm.

Männchen: Beine einfach. Vordersternite einfach. 8.Sternit mit kleiner Apikalausrandung, diese etwa $1/22$ so tief wie das Sternit lang. 9. Sternit apikolateral mit spitzem Zahn. 10. Tergit am Hinterrand abgerundet. Aedoeagus (Abb. 1), Medianlobus stumpfwinklig verengt, im Innern mit kleinen, gebogenen, starken, unverbundenen Ausstülp-haken; Parameren länger als der Medianlobus, apikal mit 8-9 Borsten.

Weibchen: 8. Sternit am Hinterrand abgerundet, in der Mitte ganz schwach vorgezogen. Valvifer apikolateral mit spitzem Zahn. 10. Tergit am Hinterrand abgerundet. Spermatheka (Abb. 2) aus zahlreichen dünnen, geknäuelten Schläuchen bestehend (ohne die für die *S. indubius*-Gruppe typischen proximalen bulbiformen Anschwellungen); Infundibulum so lang wie der Apikalzahn des Valvifers.

Kopf deutlich breiter als die Elytren, Stirn breit, mit tiefen Längsfurchen, Mittelteil so breit wie jedes der Seitenstücke, ziemlich stark beulig erhoben, deutlich das Niveau der Augeninnenränder überragend; Punktierung grob und sehr dicht, mittlerer Punktdurchmesser gut so groß wie der größte Querschnitt des 3. Fühlergliedes, Punktzwischenräume deutlich kleiner als die Punktradien, auf der Höhe des Mittelteils etwa so groß wie die Punktradien. Fühler wenig lang, zurückgelegt bis ins hintere Pronotumviertel reichend, vorletzte Glieder etwa $1,5x$ so lang wie breit. Pronotum kaum breiter als lang, seitlich stark konvex, im hinteren Drittel kräftig konkav verengt; in der Längsmittle wird eine kurze Furche erkennbar; Punktierung wenig gröber als auf der Stirn, dicht, die größten Punkte so groß wie der apikale Querschnitt des 2. Fühlergliedes. Elytren trapezoid, schmaler als der Kopf, etwas länger als breit, der Hinterrand sehr tief ausgerandet; im hinteren Außenviertel wird ein deutlicher Eindruck erkennbar; Punktierung etwas gröber als am Pronotum, und flacher, mittlerer Punktdurchmesser so groß wie der apikale Querschnitt des 2. Fühlergliedes, Punktzwischenräume kleiner als die Punktradien. Abdomen zylindrisch, seitlich ungerandet, basale Querschnitte der ersten Tergite tief, 7. Tergit

ohne apikalen Hautsaum; Punktierung vorn etwas feiner als auf der Stirn, dicht, nach hinten feiner, auf dem 7. Tergit sind die Punkte etwa so groß wie eine Facette am Augeninnenrand, ihre Abstände kleiner als die Punkte; das 10. Tergit ist fein und mäßig dicht punktiert. Beine schlank, Hintertarsen gut 2/3 schienenlang, 1. Glied fast so lang wie die drei folgenden Glieder zusammengenommen, deutlich länger als das Klauenglied. Vorderkörper und vordere Tergite netzungsfrei, 7.-10. Tergit sehr flach genetzt.

D i f f e r e n z i a l d i a g n o s e : Diese neue Art gehört vermutlich in die Gruppe des *Stenus indubius* SHARP (NAOMI 2006). Sie unterscheidet sich von den bisher aus China bekannten Arten dieser Gruppe so: von *S. paradecens* TANG & LI sofort durch viel stärker erhobene Stirnmitte und viel dichtere Punktierung, von *S. guniujiangensis* TANG & LI durch erheblich geringere Größe, von beiden durch die Sexualcharaktere.

E t y m o l o g i e : Die Art ist ihrem verdienten Sammler, Dr. Shuhei NOMURA (Tokyo) gewidmet.

Danksagung

Ich danke meinem lieben Kollegen, Herrn Dr. Shun-Ichiro Naomi dafür, dass er mir diese interessanten Tiere zur Bearbeitung anvertraut hat.

Zusammenfassung

Aus dem Mt-Jiri-san-Nationalpark in Südkorea wird eine neue endemische *Stenus*-Art beschrieben: *Stenus nomuraianus* nov.sp.

Literatur

- NAOMI S.-I. (2006): Taxonomic Revision of the Genus *Stenus* LATREILLE, 1797 (Coleoptera, Staphylinidae, Steninae) of Japan: Species Group of *S. indubius* SHARP. — Japanese Journal of Systematic Entomology **12**: 39-120.
- TANG L. et al. (2005): Two new species of *Stenus* from Anhui province, east China (Coleoptera: Staphylinidae). — In: REN G.G. (ed.), Classification and Diversity of Insects in China. China Agriculture Science and Technology Press: 106-109.

Anschrift des Verfassers: Dr. Volker PUTHZ
Burmuseum Schlitz, Naturwissenschaftliche Abteilung
Vorderburg 1, D-36110 Schlitz
E-Mail: stenus.puthz@t-online.de

ZOBODAT - www.zobodat.at

Zoologisch-Botanische Datenbank/Zoological-Botanical Database

Digitale Literatur/Digital Literature

Zeitschrift/Journal: [Linzer biologische Beiträge](#)

Jahr/Year: 2012

Band/Volume: [0044_2](#)

Autor(en)/Author(s): Puthz Volker

Artikel/Article: [Eine neue endemische Art der Gattung Stenus LATREILLE 1797 aus Korea \(Coleoptera, Staphylinidae\)1 1369-1371](#)