

De Coleopteris Goliathidis novi mundi

auctore

J. O. Westwood.

Inter Coleoptera Melitophila ampla Goliathidarum familia eâ mundi antiqui parte limitatur, quam Asia et Africa formant. Una tantum adhuc descripta species excipitur, Goliathus Hoepfneri *Dej.*, regni Mexicani incola, cujus figuram magnitudine naturali depictam in Monogr. Ceton. auct. *Gory* et *Percheron* in tab. 26, sub numero 2 invenies.

Singulare hoc insectum amico nostro *Burmeistero* olim *Ischnostomidis* affine visum est (vd. *Arcana entom.* I, p. 70, not. †). In opere maximâ laude digno, „*Handb. d. Entomol.* III, p. 181“, majorem cum Goliathidis affinitatem esse ratus peculiarem familiae sectionem instituit, in qua hoc insectum ut typum novi generis, *Ischnoscelidis* protulit.

Specimen masculum hujus speciei Parisiis in clarissimi *Buqueti* museo diligenter examinavi et partes ejus anatomicas delineavi, quarum figuras, cum affinitates divisionum *Cetoniadarum* tantum diligentissimâ harum partium comparatione definiri possint, simul cum ipso insecto magnitudine mediocriter aucto exhibeo. Has figuras publicare eo magis necessarium est, quod altera ejusdem generis species Americana nuperrime detecta est, quam amicus *Dohrn* benevole ad describendum transmisit.

Genus *Ischnoscelis* *Burmeister*.

A) Caput maris bicorne, tibiae anticae subrectae.

Ischnoscelis *Hoepfneri* *Burm.*

Goliathus *Hoepfneri* (*Dej.*) *Gory* et *Perch.*

Tab. II, fig. 1, insectum magnitudinem veram paulo excedens repraesentat.

Fig. 1a, Caput a latere visum.

Fig. 1b, maxillam mandone et lobo apicali inermibus, hoc longe ciliato.

Fig. 1c, mentum oblongum, in medio parum constrictum, angulis anticis rotundatis medioque marginis antici emarginato, longe setosum.

Fig. 1d, tibiam anticam inermem, fere rectam et pone medium attenuatam.

Fig. 1e, mesosternum nonnihil porrectum (productum); quemadmodum a latere conspicitur.

Fig. 1f, idem supinum (a ventre visum).

B) Caput maris cornu unico valido bifido armatum, tibiae anticae curvatae.

Ischnoscelis *Dohrnî* *Westw.*

Tab. II, fig. 2.

Nigro-aenea, pronoto elytrisque viridi-aeneis, nitidis, sublaevibus, capitis punctatissimi angulis anticis porrectis clypeoque in cornu erectum, apice bifidum producto, elytris bicostatis; pedibus anticis elongatis, tibiis curvatis in apice externe bidentatis tarsisque intus dense rufo-setosis.

Long. corp. cum cap. corn. unc. $1\frac{1}{4}$, lat. baseos elytr. lin. 7.

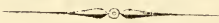
In Museo *Dohrn*.

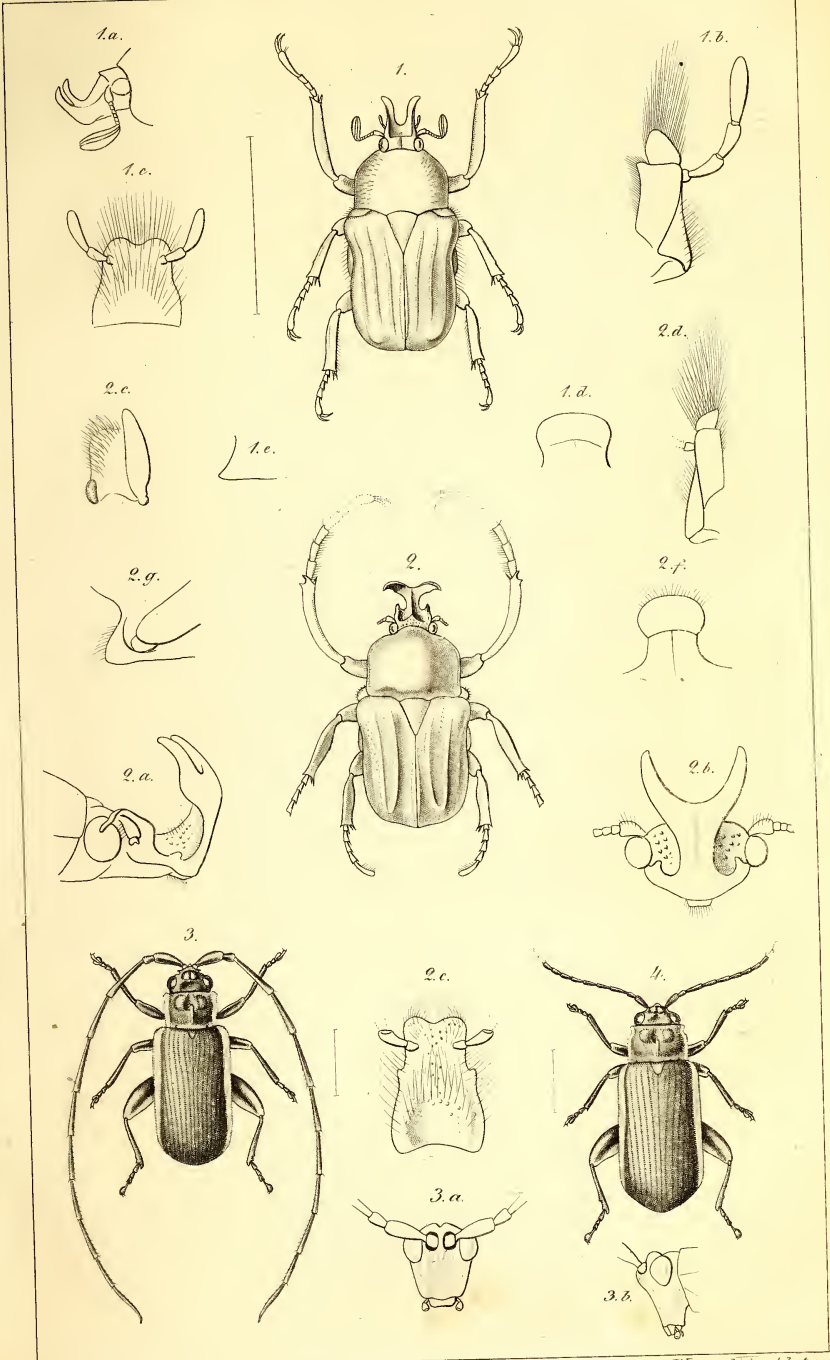
Patria: Mexico interior.

Descr. Caput nigrum, oblongum, antice declive, supra punctatissimum, lateribus ante oculos elevato- et sinuato-marginatis, angulis anticis lateralibus porrectis, fossulâ profundâ utrimque inter angulos et carinam frontalem; clypeus in cornu crassum, erectum, in apice bifidum productus. Antennae in specimine unico laesae fractae, articulis basalibus nigris (capitulum deest).

Oculi antice septo antennali leviter incisi. Mandibulae parvae, submembranaceae, lobo interno rotundato, plano, ciliato. Maxillae graciles, mandone loboque apicali abbreviato inermibus, ciliatis. Mentum elongatum, dimidio basali latiore subquadrato, apicali angustiore, lateribus rectis, angulis anticis rotundatis, medio marginis antici emarginato. (Palporum omnium articuli apicales deleti). Prothorax subquadratus, lateribus ante medium rotundatis, convexus, glaber, nitidus, minutissime punctatus, lateribus tenuissime marginalis, margine postico utrimque subsinuato. Elytra ad basim prothorace paulo latiora, costâ praesertim scutellum versus subdepressâ, pone medium vero costam gracilem formanti, glabra, nilida, minutissime punctata, singula costis binis elevatis in callum anteapicalem desinentibus, humeris elevato-callosis. Epimera metathoracica supra vix conspicua. Pedes elongati, antici longissimi. Tibiae anticae curvatae calcari minuto dentibusque duobus minutis apicalibus externe armatae. Tarsi elongati, (articulis duobus apicalibus praefractis) intus setis rufis dense obsiti. Pedes quatuor postici breviores, tibiis externe inermibus, apicibus intus bicalcaratis, tarsorum articulo ultimo (saltem pedum posticorum) intus setoso. Mesosternum nonnihil porrectum, subplanum, latum, rotundatum. Corpus infra nigro-aeneum; parum griseo-setosum, abdomine depresso, elytris omnino oblecto.

Hammersmith, December 1854.





ZOBODAT - www.zobodat.at

Zoologisch-Botanische Datenbank/Zoological-Botanical Database

Digitale Literatur/Digital Literature

Zeitschrift/Journal: [Linnaea Entomologica](#)

Jahr/Year: 1855

Band/Volume: [10](#)

Autor(en)/Author(s): Westwood John Obadiah

Artikel/Article: [De Coleopteris Goliathidis novi mundi 326-328](#)