

Zur Käferfauna (Coleoptera) im Mündungsgebiet der Sieg bei Bonn

KARL HADULLA

Zusammenfassung: Die Käferfauna im Mündungsgebiet der Sieg, am Flussufer, als auch in Altarmen, wurde zwischen 1998 und 2006 erfasst. Pro Monat fanden ein bis zwei Begehungen statt, wobei nur Handfang- und Keschermethoden angewandt wurden. Es konnten dabei 1436 Käfer in 558 Arten erfasst werden. Neben einer Artenliste werden die faunistisch bemerkenswerten im Detail mitgeteilt, darunter *Palorus depressus*, *Uloma culinaris* und *Cryptocephalus bilineatus* als Wiederfunde für Nordrhein und *Elmis obscura* als Neufund für die Rheinprovinz.

Einleitung

Das Mündungsgebiet der Sieg, welche das Bonner Stadtgebiet im Nordosten tangiert, kann als koleopterologisch gut untersucht gelten. Bereits RÖTTGEN (1911) erwähnt einige Funde aus diesem Bereich, die aber zu meist allgemein häufige Arten betreffen. Vor der Bonner Haustür gelegen, lag die Siegmündung im Zentrum der Aktivität der Rheinischen Koleopterologen zu Beginn des 20. Jahrhunderts. So sammelte WALTER VOIGT, ein Spezialist für Turbellarien, der als Professor in Bonn wirkte, seit 1907 an der Sieg. Ihm sind mehrere wertvolle Meldungen zu verdanken. Mit Gründung der Arbeitsgemeinschaft 1927 war die Siegaue regelmäßiges Ziel der Sammelexkursionen von FELIX RÜSCHKAMP, JOHANNES KLAPPERICH und KARL HOCH, die dort viel Material für den „Grundstock“ der rheinischen Landessammlung zusammen brachten und die bis heute in der Rheinland-Käfersammlung im Museum Koenig verfügbar sind.

Die Augewässer, dem besonderen Gegenstand dieser Arbeit, hat sich bisher vor allem KARL HOCH mit besonderer Aufmerksamkeit zugewandt und in einer umfangreichen Monographie über die Wasserkäfer der unteren Siegaue veröffentlicht (HOCH 1968). Er lebte jahrelang in der Römerstraße im Bonner Norden, nur wenige Kilometer vom Mündungsgebiet der Sieg entfernt. Die Nähe der Siegmündung, die von meinem Wohnort in Troisdorf-Bergheim leicht zu erreichen ist, war auch für mich ein Grund sich der Käferfauna dieses ökologisch reich strukturierten Gebietes zu widmen. Zugleich war dies die Möglichkeit zur Erfassung der Käferfauna in beson-

ders schützenswerten Lebensräumen (FFH-Gebiet). Eine umfassende ökologische oder naturschutzrelevante Auswertung der Käfernachweise kann hier aus Platzgründen nur teilweise erfolgen. Zunächst erscheint es mir wichtig, die erhobenen Daten in Form einer kommentierten Artenliste und Vorstellung der bemerkenswerten Nachweise zu veröffentlichen und dadurch allgemein verfügbar zu machen.

Untersuchungsgebiet

Die Siegaue liegt im Rhein-Sieg Kreis und umfasst mit einer Fläche von rund 1140 ha den Mündungsbereich der Sieg in den Rhein. Die Flussaue, die vor allem zu Zeiten der Winterhochwässer regelmäßig flächig überschwemmt wird, ist umgrenzt von der Niederterrasse des Rheines die sich von der Eisenbahnbrücke bei Sankt Augustin-Menden bis nach Sankt Augustin-Meindorf erstreckt. Die Siegaue ist durch Deiche eingefasst, so dass zwischen vom Hochwasser der Sieg und des Rheines stark beeinflusste Bereichen innerhalb der Deiche und den Flächen außerhalb der Deiche unterschieden werden muss. Letztere Flächen sind stärker ackerbaulich geprägt, die Flussnahen Bereiche werden als Sommerweide bzw. Mähwiese genutzt.

Das Mündungsgebiet der Sieg ist eine der letzten naturbelassenen Rheinmündungen überhaupt, weswegen die Siegaue im Jahr 1986 unter Naturschutz gestellt wurde. Auch genießt dieses Gebiet einen Schutzstatus nach der Fauna-Flora-Habitat-Richtlinie der Europäischen Union. Innerhalb des Rhein-Sieg-Kreises ist das gemeldete FFH-Gebiet flächenmäßig deckungsgleich mit dem im ehemaligen Landschaftsplan Nr. 6 „Siegmündung“ festgesetzten Naturschutzgebiet „Siegaue“. Teilflächen des FFH-Gebietes erstrecken sich auf das Bonner Stadtgebiet.

Ausschlaggebend für die Bedeutung dieses FFH-Gebietes ist insbesondere das Vorkommen von Erlen-, Eschen- und Weichholzauenwäldern (prioritärer Lebensraum), natürlichen eutrophen Seen und Altarmen sowie Fließgewässern mit Unterwasservegetation als natürlichen Lebensräumen von gemeinschaftlichem Interesse nach der FFH-Richtlinie. Als Tierarten von gemeinschaftlichem Interesse kommen Meer-, Bach- und Flussneunauge, Lachs, Steinbeißer, Groppe und Bitterling vor. Mit Zwergsäuger, Eisvogel und Schwarzmilan kommen zudem Arten der Vogelschutzrichtlinie vor.

Material und Methoden

Die Untersuchungen wurden zwischen 1998 und 2006 durchgeführt, wobei durchschnittlich pro Monat ein bis zwei Begehungen stattfanden. Das Un-

tersuchungsgebiet umfasste die Siegniederung unmittelbar vor der Mündung in den Rhein zwischen Mondorf im Norden, Bergheim im Osten und der Autobahn A565 im Süden. Neben dem Flussufer wurde vor allem der nördlich der Siegfähre gelegene Discholl-Altarm untersucht. Das Methodenspektrum umfasste neben Handfang, Streifkäscher und Klopfschirm für die terrestrische Käferfauna, auch umfangreichen Wasserkäferfang mit dem Käscher. Mehrere Hochwasserereignisse in 1999 und 2002 wurden genutzt um Schwemmgut, vor allem Styropor-Stücke zu sieben. Auch zu anderen Gelegenheiten wurden Gesiebeproben genommen. Darüber hinaus wurde im August 2002 ein Lichtfangaktion und im August 2003 eine Autokäscherfahrt durchgeführt. Fallenfangmethoden kamen nicht zum Einsatz.

Ergebnisse

Insgesamt konnten 1436 Käfer erfasst werden, die 558 Arten zugeordnet werden konnten (Tab. 1). Die artenreichsten Taxa sind die Kurzflügler, Lauf- und Rüsselkäfer und das Artenspektrum gibt einen repräsentativen Querschnitt durch die gesamte Käferfauna.

Tab. 1: Verzeichnis der an der Siegmündung nachgewiesenen Käferarten. Nomenklatur und Systematik folgen dem Verzeichnis der Käfer Deutschlands (KÖHLER & KLAUSNITZER 1998), n = Anzahl, M = Methoden mit A Autokescher, F Handfang, G Gesiebe, H Hochwassergenist gesiebt, K Klopfschirm, L Lichtfang, S Streifkescher auf Wiesen, W Wasserkescher. K = Faunistisch bemerkenswerte Arten: s selten, bei KOCH (1968) mit Einzelmeldungen aufgeführt, n nur im Norden selten. R = Status auf der Bundesdeutschen Roten Liste (GEISER 1998, TRAUTNER et al. 1998), 1 vom Aussterben bedroht, 2 stark gefährdet, 3 gefährdet, V Vorwarnliste.

EDV-Code	Käferart	n	M	Datum	K	R
01-.000-.000-	Familie CARABIDAE					
01-.004-.012-	<i>Carabus granulatus</i> L., 1758	3	F	V.03		
01-.004-.023-	<i>Carabus monilis</i> F., 1792	1	F	VII.04		V
01-.005-.003-	<i>Cychrus caraboides</i> (L., 1758)	1	F	X.07		
01-.006-.009-	<i>Leistus ferrugineus</i> (L., 1758)	1	F	III.03		
01-.009-.003-	<i>Notiophilus palustris</i> (DUFT., 1812)	1	H	II.99		
01-.012-.002-	<i>Elaphrus cupreus</i> DUFT., 1812	1	F	V.95		
01-.012-.003-	<i>Elaphrus riparius</i> (L., 1758)	1	F	VIII.02		
01-.013-.001-	<i>Loricera pilicornis</i> (F., 1775)	1	F	III.03		
01-.015-.001-	<i>Clivina fossor</i> (L., 1758)	1	F	XI.01		
01-.015-.002-	<i>Clivina collaris</i> (HBST., 1784)	3	F	X.98		V
01-.016-.032-	<i>Dyschirius globosus</i> (HBST., 1784)	1	F	X.98		
01-.021-.006-	<i>Trechus quadristriatus</i> (SCHRK., 1781)	1	F	V.01		

EDV-Code	Käferart	n	M	Datum	K	R
01-.0212.001-	<i>Trechoblemus micros</i> (HBST., 1784)	2	H	II.95,II.99		
01-.0272.003-	<i>Elaphropus parvulus</i> (DEJ., 1831)	1	H	II.99		
01-.0273.001-	<i>Porotachys bisulcatus</i> (NICOL., 1822)	1	H	II.99	s	
01-.029-.010-	<i>Bembidion lampros</i> (HBST., 1784)	6	H	II.95,VII.98		
01-.029-.011-	<i>Bembidion properans</i> (STEPH., 1828)	4	H	II.95,X.98,II.99		
01-.029-.054-	<i>Bembidion tetracolum</i> SAY, 1823	1	H	II.95		
01-.029-.078-	<i>Bembidion gilvipes</i> STURM, 1825	2	F	I.95		V
01-.029-.080-	<i>Bembidion assimile</i> GYLL., 1810	1	H	II.95		V
01-.029-.090-	<i>Bembidion quadrimaculatum</i> (L., 1761)	13	H	II.95,X.98		
01-.029-.093-	<i>Bembidion articulatatum</i> (PANZ., 1796)	1	F	V.01		
01-.029-.098-	<i>Bembidion biguttatum</i> (F., 1779)	2	H	II.95,II.99		
01-.029-.102-	<i>Bembidion guttula</i> (F., 1792)	1	F	V.01		V
01-.0292.001-	<i>Ocys harpaloides</i> (SERV., 1821)	2	H	II.95,VII.97		3
01-.030-.004-	<i>Asaphidion flavipes</i> (L., 1761)	2	H	II.95,II.99		
01-.030-.005-	<i>Asaphidion curtum</i> (HEYD., 1870)	2	H	II.99		
01-.032-.003-	<i>Patrobus atrorufus</i> (STRÖM., 1768)	1	F	XI.01		
01-.037-.001-	<i>Anisodactylus binotatus</i> (F., 1787)	4	H	IV.98,II.99		
01-.038-.001-	<i>Diachromus germanus</i> (L., 1758)	3	H	II.99,V.03	s	
01-.041-.030-	<i>Harpalus affinis</i> (SCHRK., 1781)	1	H	II.99		
01-.041-.049-	<i>Harpalus rubripes</i> (DUFT., 1812)	2	H	II.95,V.02		
01-.045-.005-	<i>Bradycellus harpalinus</i> (SERV., 1821)	1	H	II.99		
01-.045-.006-	<i>Bradycellus csikii</i> LACZO, 1912	4	H	X.98,II.99		
01-.045-.007-	<i>Bradycellus caucasicus</i> CHAUD., 1846	1	H	II.00		3
01-.046-.002-	<i>Acupalpus flavicollis</i> (STURM, 1825)	2	H	X.98,II.99		
01-.046-.004-	<i>Acupalpus meridiamus</i> (L., 1761)	3	H	II.99,II.02		
01-.046-.008-	<i>Acupalpus dubius</i> SCHILSKY, 1888	2	H	X.98,II.99		V
01-.047-.001-	<i>Anthraxus consputus</i> (DUFT., 1812)	3	H	VII.98,II.99,V.01		3
01-.049-.001-	<i>Stomis pumicatus</i> (PANZ., 1796)	2	F	III.98,VII.98		
01-.050-.007-	<i>Poecilus cupreus</i> (L., 1758)	1	F	IX.02		
01-.051-.015-	<i>Pterostichus vernalis</i> (PANZ., 1796)	1	H	II.95		
01-.051-.030-	<i>Pterostichus madidus</i> (F., 1775)	2	F	VII.98		
01-.056-.006-	<i>Calathus melanocephalus</i> (L., 1758)	1	H	II.99		
01-.062-.008-	<i>Agonum marginatum</i> (L., 1758)	1	F	V.02		
01-.062-.009-	<i>Agonum muelleri</i> (HBST., 1784)	1	H	II.95		
01-.062-.023-	<i>Agonum micans</i> (NICOL., 1822)	5	F	II.95,XII.01,VII.03		
01-.0631.003-	<i>Limodromus assimilis</i> (PAYK., 1790)	1	F	VII.97		
01-.0633.001-	<i>Oxypselaphus obscurus</i> (HBST., 1784)	1	H	II.95		
01-.065-.001-	<i>Amara plebeja</i> (GYLL., 1810)	2	H	II.99,VII.03		
01-.065-.008-	<i>Amara similata</i> (GYLL., 1810)	1	F	IV.93		
01-.065-.009-	<i>Amara ovata</i> (F., 1792)	1	F	X.98		
01-.065-.018-	<i>Amara lunicollis</i> SCHDTE., 1837	4	H	X.98,II.99		
01-.065-.021-	<i>Amara aenea</i> (DEGEER, 1774)	7	H	X.98,II.99		
01-.065-.026-	<i>Amara familiaris</i> (DUFT., 1812)	3	H	X.98,II.99		
01-.065-.055-	<i>Amara apricaria</i> (PAYK., 1790)	6	H	X.98,II.99		
01-.065-.057-	<i>Amara aulica</i> (PANZ., 1797)	1	F	IV.99		
01-.066-.005-	<i>Chlaenius nigricornis</i> (F., 1787)	1	F	V.01		V
01-.068-.001-	<i>Oodes helopioides</i> (F., 1792)	5	F	V.98,VII.03		
01-.070-.001-	<i>Badister unipustulatus</i> BON., 1813	2	H	II.99	s	2
01-.070-.002-	<i>Badister bullatus</i> (SCHRK., 1798)	2	H	II.99		

EDV-Code	Käferart	n	M	Datum	K R
01-.070-.005-	<i>Badister sodalis</i> (DUFT., 1812)	3	H	X.98,II.95	
01-.071-.001-	<i>Panagaeus cruxmajor</i> (L., 1758)	5	H	II.02	V
01-.076-.001-	<i>Demetrius atricapillus</i> (L., 1758)	5	H	II.95,II.99,VII.03	
01-.079-.012-	<i>Dromius quadrimaculatus</i> (L., 1758)	2	F	VII.98,X.98	
01-.0792-.002-	<i>Philorhizus sigma</i> (ROSSI, 1790)	3	H	II.99,XI.02	V
01-.0793-.002-	<i>Paradromius linearis</i> (OL., 1795)	2	H	II.95,VII.03,VIII.04	
01-.081-.001-	<i>Liomychus quadrillum</i> (DUFT., 1812)	1	F	X.98	n V
01-.082-.001-	<i>Microlestes minutulus</i> (GOEZE, 1777)	2	H	II.95,III.02	s
03-.000-.000-	Familie HALIPLIDAE				
03-.003-.004-	<i>Haliplus lineatocollis</i> (MARSH., 1802)	1	W	V.98	
03-.003-.005-	<i>Haliplus ruficollis</i> (DEGEER, 1774)	5	W	V.01,X.02	
03-.003-.006-	<i>Haliplus heydeni</i> WEHNCKE, 1875	9	W	V.01	
03-.003-.007-	<i>Haliplus fluviatilis</i> AUBÉ, 1836	9	W	V.01,V.02	
03-.003-.010-	<i>Haliplus immaculatus</i> GERH., 1877	5	W	V.98,V.02	
03-.003-.014-	<i>Haliplus laminatus</i> (SCHALL., 1783)	9	W	VIII.98,V.01	
03-.003-.016-	<i>Haliplus flavicollis</i> STURM, 1834	9	W	VIII.98,V.01	
031.000-.000-	Familie NOTERIDAE				
031.001-.001-	<i>Noterus clavicornis</i> (DEGEER, 1774)	3	W	VII.97,V.01,V.02	
04-.000-.000-	Familie DYTISCIDAE				
04-.001-.001-	<i>Hyphydrus ovatus</i> (L., 1761)	3	W	V.01,V.02	
04-.007-.001-	<i>Hygrotus versicolor</i> (SCHALL., 1783)	3	W	V.98,VIII.98,V.01	
04-.008-.009-	<i>Hydroporus palustris</i> (L., 1761)	6	W	IV.98,V.01	
04-.011-.005-	<i>Graptodytes pictus</i> (F., 1787)	2	W	IV.,V.02	
04-.020-.002-	<i>Laccophilus minutus</i> (L., 1758)	2	W	V.02	
04-.022-.001-	<i>Platambus maculatus</i> (L., 1758)	1	W	VIII.03	
04-.023-.009-	<i>Agabus bipustulatus</i> (L., 1767)	4	W	V.01,V.02	
04-.026-.001-	<i>Rhantus suturalis</i> (M'LEAY, 1825)	1	W	V.02	
05-.000-.000-	Familie GYRINIDAE				
05-.003-.001-	<i>Orectochilus villosus</i> (MÜLL., 1776)	4	W	VII.98	
07-.000-.000-	Familie HYDRAENIDAE				
07-.001-.003-	<i>Hydraena riparia</i> KUG., 1794	1	W	VIII.98	s
07-.001-.007-	<i>Hydraena nigrita</i> GERM., 1824	2	W	VIII.98	
07-.001-.016-	<i>Hydraena testacea</i> CURT., 1830	1	W	VII.98	s
09-.000-.000-	Familie HYDROPHILIDAE				
09-.0011.0221-	<i>Helophorus obscurus</i> MULS., 1844	2	F	V.01	s
09-.003-.004-	<i>Cercyon obsoletus</i> (GYLL., 1808)	3	F	VII.98	s
09-.003-.005-	<i>Cercyon impressus</i> (STURM, 1807)	1	F	VII.98	
09-.003-.006-	<i>Cercyon haemorrhoidalis</i> (F., 1775)	3	F	III.93,II.95,VII.03	
09-.003-.011-	<i>Cercyon lateralis</i> (MARSH., 1802)	5	F	II.95,VII.98	
09-.003-.014-	<i>Cercyon quisquilius</i> (L., 1761)	2	F	III.93	
09-.003-.021-	<i>Cercyon convexiusculus</i> STEPH., 1829	1	F	V.98	
09-.003-.023-	<i>Cercyon analis</i> (PAYK., 1798)	1	F	III.93	
09-.004-.001-	<i>Megasternum obscurum</i> (MARSH., 1802)	8	F	II.95,VII.03	
09-.005-.001-	<i>Cryptopleurum minutum</i> (F., 1775)	2	F	II.95,VI.97	
09-.008-.001-	<i>Hydrobius fuscipes</i> (L., 1758)	4	W	V.98	
09-.010-.001-	<i>Anacaena globulus</i> (PAYK., 1798)	4	W	V.98,II.99	

EDV-Code	Käferart	n	M	Datum	K	R
09-.010-.0021.	<i>Anacaena lutescens</i> (STEPH., 1829)	1	W	V.98		
09-.010-.003-	<i>Anacaena bipustulata</i> (MARSH., 1802)	2	W	V.,X.02		
09-.011-.001-	<i>Laccobius striatulus</i> (F., 1801)	2	W	V.01		
09-.011-.009-	<i>Laccobius minutus</i> (L., 1758)	2	W	V.98,V.03		
09-.012-.001-	<i>Helochares lividus</i> (FORST., 1771)	2	W	V.98		
09-.013-.001-	<i>Enochrus melanocephalus</i> (OL., 1792)	2	W	V.,III.98		s
09-.013-.007-	<i>Enochrus testaceus</i> (F., 1801)	1	W	V.98		
09-.018-.001-	<i>Berosus signaticollis</i> (CHARP., 1825)	3	W	V.01,VIII.02		
10-.000-.000-	Familie HISTERIDAE					
10-.002-.003-	<i>Plegaderus caesus</i> (HBST., 1792)	3	S	XII.01		s
10-.002-.004-	<i>Plegaderus dissectus</i> ER., 1839	1	S	XII.01		3
10-.005-.001-	<i>Abraeus granulum</i> ER., 1839	1	S	XII.01		s 3
10-.007-.004-	<i>Acritus nigricornis</i> (HOFFM., 1803)	1	S	XII.01		
10-.009-.001-	<i>Gnathoncus rotundatus</i> (KUG., 1792)	1	S	XII.01		
10-.016-.001-	<i>Dendrophilus punctatus</i> (HBST., 1792)	8	S	XII.01		
10-.020-.001-	<i>Paromalus flavicornis</i> (HBST., 1792)	3	F	XII.01,II.02		
10-.021-.001-	<i>Hololepta plana</i> (SULZER, 1776)	1	S	I.-XII.		s
10-.021-.003-	<i>Onthophilus punctatus</i> (MÜLLER, 1776)	3	S	III.02		
10-.029-.006-	<i>Margarinotus carbonarius</i> (HOFFM., 1803)	3	S	II.99,III.02		
10-.029-.008-	<i>Margarinotus striola</i> (SAHLB., 1819)	1	S	XII.01		
10-.032-.014-	<i>Hister bissexstriatus</i> F., 1801	1	S	II.99		
12-.000-.000-	Familie SILPHIDAE					
12-.007-.005-	<i>Silpha tristis</i> ILL., 1798	1	H	II.02		
14-.000-.000-	Familie CHOLEVIDAE					
14-.001-.004-	<i>Ptomaphagus sericatus</i> (CHAUD., 1845)	13	S	II.95,II.99		
14-.011-.011-	<i>Catops morio</i> (F., 1792)	2	S	II.95		
14-.011-.017-	<i>Catops fuliginosus</i> ER., 1837	2	S	III.02		
14-.011-.001-	<i>Apocatops nigratus</i> (ER., 1837)	4	S	II.95		
16-.000-.000-	Familie LEIODIDAE					
16-.003-.026-	<i>Leiodes rufipennis</i> (PAYK., 1798)	1	H	II.99		s
16-.007-.001-	<i>Anisotoma humeralis</i> (F., 1792)	1	K	VII.03		
16-.009-.001-	<i>Amphicyllis globus</i> (F., 1792)	1	H	II.99		
16-.011-.003-	<i>Agathidium varians</i> (BECK, 1817)	1	H	II.99		
16-.011-.013-	<i>Agathidium nigripenne</i> (F., 1792)	2	F	III.,VII.03		
16-.011-.014-	<i>Agathidium atrum</i> (PAYK., 1798)	1	F	V.03		
18-.000-.000-	Familie SCYDMAENIDAE					
18-.005-.001-	<i>Neuraphes elongatulus</i> (MÜLL.KZE., 1822)	3	H	II.99		
18-.006-.002-	<i>Scydmorephes sparshalli</i> (DENNY, 1825)	1	S	V.03		s 3
18-.007-.008-	<i>Stenichmus collaris</i> (MÜLL.KUNZE, 1822)	1	H	II.99		
21-.000-.000-	Familie PTILIIDAE					
21-.002-.001-	<i>Ptenidium gressneri</i> ER., 1845	1	S	XII.01		s 3
21-.002-.008-	<i>Ptenidium formicetorum</i> KR., 1851	1	S	II.02		n
21-.019-.999-	<i>Acrotrichis</i> sp.	1	s	VIII.03		
23-.000-.000-	Familie STAPHYLINIDAE					
23-.002-.001-	<i>Siagonium quadricorne</i> KIRBY, 1815	4	F	IV.99		3
23-.0023.001-	<i>Scaphisoma agaricinum</i> (L., 1758)	2	L	VII.03		

EDV-Code	Käferart	n	M	Datum	K R
23-.0023.003-	<i>Scaphisoma boleti</i> (PANZ., 1793)	9	S	XII.01	s
23-.008-.004-	<i>Megarathrus sinuatocollis</i> (LACORD., 1835)	1	A	VIII.03	
23-.009-.001-	<i>Proteinus ovalis</i> STEPH., 1834	2	F,H	VII.98,II.99	
23-.009-.006-	<i>Proteinus laevigatus</i> HOCHH., 1872	3	S	IX. 2002,VII.03	
23-.015-.005-	<i>Omalius rivulare</i> (PAYK., 1789)	5	S	XI. 2002,VII.03	
23-.015-.018-	<i>Omalius caesum</i> GRAV., 1806	1	S	IX.02	
23-.0161.002-	<i>Xylostiba bosnicus</i> (BERNH., 1902)	2	H	II.99	s
23-.0162.001-	<i>Phloeostiba planus</i> (PAYK., 1792)	1	H	II.99	
23-.017-.002-	<i>Xylodromus affinis</i> GERH., 1877	4	S	III.02	
23-.040-.001-	<i>Syntomium aeneum</i> (MÜLL., 1821)	1	S	V.03	
23-.042-.001-	<i>Coprophilus striatulus</i> (F., 1792)	3	S	III.02,VII.03	
23-.046-.006-	<i>Carpelimus bilineatus</i> (STEPH., 1834)	1	A	VIII.03	
23-.046-.008-	<i>Carpelimus rivularis</i> (MOTSCH., 1860)	2	A	VIII.03	
23-.046-.017-	<i>Carpelimus corticinus</i> (GRAV., 1806)	1	A	VIII.03	
23-.046-.030-	<i>Carpelimus gracilis</i> (MANNH., 1830)	2	A	VIII.03	
23-.048-.0011-	<i>Oxytelus migrator</i> FAUV., 1904	1	A	VIII.03	s
23-.0481.001-	<i>Anotylus insecatus</i> (GRAV., 1806)	4	A	III.97,VIII.03	
23-.0481.003-	<i>Anotylus rugosus</i> (F., 1775)	11	A,S	V.01,II.02,VIII.03	
23-.0481.007-	<i>Anotylus sculpturatus</i> (GRAV., 1806)	15	L,S	III.02,VII.03	
23-.0481.011-	<i>Anotylus nitidulus</i> (GRAV., 1802)	4	S	VI.03,IX.03	
23-.0481.022-	<i>Anotylus tetracarينات</i> (BLOCK, 1799)	8	S	VII.03	
23-.049-.001-	<i>Platystethus arenarius</i> (GEOFFR., 1785)	3	L,A	VII. , VIII.03	
23-.049-.003-	<i>Platystethus cornutus</i> (GRAV., 1802)	1	S	V.01	
23-.049-.008-	<i>Platystethus nitens</i> (SAHLB., 1832)	1	L	VIII.03	
23-.050-.037-	<i>Bledius erraticus</i> ER., 1839	1	A	VIII.03	s
23-.055-.011-	<i>Stenus juno</i> (PAYK., 1789)	1	F	IV.98	
23-.055-.013-	<i>Stenus ater</i> MANNH., 1831	1	S	VIII.03	n
23-.055-.018-	<i>Stenus lustrator</i> ER., 1839	1	H	II.99	
23-.055-.022-	<i>Stenus clavicornis</i> (SCOP., 1763)	2	H	II.99,III. 2003	
23-.055-.026-	<i>Stenus bimaculatus</i> GYLL., 1810	17	H,L	III. bis VII.03	
23-.055-.030-	<i>Stenus boops</i> LJUNGH, 1804	1	F	XI.01	
23-.055-.032-	<i>Stenus incrassatus</i> ER., 1839	1	F	V.98	s
23-.055-.043-	<i>Stenus fuscipes</i> GRAV., 1802	1	H	II.99	
23-.055-.057-	<i>Stenus humilis</i> ER., 1839	5	S	IV.,XI.02	
23-.055-.070-	<i>Stenus fulvicornis</i> STEPH., 1833	3	H	II.95	
23-.055-.071-	<i>Stenus tarsalis</i> LJUNGH, 1804	2	H,L	II.95,VII.03	
23-.055-.082-	<i>Stenus binotatus</i> LJUNGH, 1804	1	S	VII.98	
23-.055-.085-	<i>Stenus flavipes</i> STEPH., 1833	1	S	V.01	
23-.055-.094-	<i>Stenus impressus</i> GERM., 1824	1	S	V.03	
23-.061-.001-	<i>Rugilus scutellatus</i> (MOTSCH., 1858)	2	H	II.99	
23-.061-.008-	<i>Rugilus erichsoni</i> (FAUV., 1867)	1	H	II.99	
23-.080-.010-	<i>Xantholinus linearis</i> (OL., 1795)	2	S	V.02	
23-.080-.015-	<i>Xantholinus longiventris</i> HEER, 1839	4	S	III.97,III.,XI.02	
23-.082-.005-	<i>Othius myrmecophilus</i> KIESW., 1843	1	S	V.05	
23-.088-.005-	<i>Philonthus fumarius</i> (GRAV., 1806)	2	H,S	V.01,II.02	
23-.088-.015-	<i>Philonthus concinnus</i> (GRAV., 1802)	1	S	V.01	
23-.088-.039-	<i>Philonthus carbonarius</i> (GRAV., 1810)	1	H	II.99	
23-.090-.009-	<i>Gabrieus splendidulus</i> (GRAV., 1802)	1	H	II.99	
23-.090-.023-	<i>Gabrieus coxalis</i> HOCHH., 1871	1	S	II.03	

EDV-Code	Käferart	n	M	Datum	K R
23-.090-.023-	<i>Gabrius coxalis</i> HOCHH., 1871	1	S	V.01	
23-.090-.024-	<i>Gabrius subnigriritulus</i> (RTT., 1909)	4	A,S	XII.01,VIII.03	
23-.099-.001-	<i>Ocypus olens</i> (MÜLL., 1764)	1	A	VIII.03	
23-.099-.012-	<i>Ocypus brunnipes</i> (F., 1781)	1	S	II.02	n
23-.100-.003-	<i>Heterothops niger</i> KR., 1868	1	S	III.02	
23-.104-.002-	<i>Quedius truncicola</i> FAIRM.LAB., 1856	1	S	VIII.04	s 3
23-.104-.011-	<i>Quedius invreae</i> GRID., 1924	1	S	VII.97	s 3
23-.104-.016-	<i>Quedius mesomelinus</i> (MARSH., 1802)	1	S	VII.98	
23-.104-.022-	<i>Quedius cinctus</i> (PAYK., 1790)	1	S	VII.98	
23-.104-.025-	<i>Quedius fuliginosus</i> (GRAV., 1802)	2	S	III.97	
23-.104-.040-	<i>Quedius umbrinus</i> ER., 1839	1	H	II.99	n
23-.113-.002-	<i>Sepedophilus testaceus</i> (F., 1792)	5	H	II.99	
23-.113-.0022	<i>Sepedophilus marshami</i> (STEPH., 1832)	5	S	II.,III.,IX.02	s
23-.113-.004-	<i>Sepedophilus pedicularius</i> (GRAV., 1802)	2	H	II.99	s
23-.114-.001-	<i>Tachyporus nitidulus</i> (F., 1781)	2	S	IX.03	
23-.114-.002-	<i>Tachyporus obtusus</i> (L., 1767)	1	H	II.99	
23-.114-.007-	<i>Tachyporus hypnorum</i> (F., 1775)	2	S	V.03	
23-.114-.0081	<i>Tachyporus dispar</i> (PAYK., 1789)	1	H	II.99	s
23-.117-.013-	<i>Tachinus signatus</i> GRAV., 1802	2	A,S	III.02,III.,VII.0	
23-.117-.015-	<i>Tachinus marginellus</i> (F., 1781)	4	S	I.00	
23-.117-.018-	<i>Tachinus rufipennis</i> GYLL., 1810	1	S	VII.98	n
23-.126-.003-	<i>Oligota granaria</i> ER., 1837	1	S	XII.01	s
23-.126-.009-	<i>Oligota pumilio</i> KIESW., 1858	1	A	VIII.03	
23-.1262.001-	<i>Cypha longicornis</i> (PAYK., 1800)	1	S	III.97	
23-.129-.001-	<i>Encephalus complicans</i> STEPH., 1832	1	H	II.99	
23-.130-.011-	<i>Gyrophaena minima</i> ER., 1837	2	S	V.02	
23-.1301.001-	<i>Agaricochara latissima</i> (STEPH., 1832)	1	H	II.99	3
23-.133-.001-	<i>Homalota plana</i> (GYLL., 1810)	2	A,L	VII.,VIII.03	
23-.134-.001-	<i>Anomognathus cuspidatus</i> (ER., 1839)	1	A	VIII.03	
23-.141-.001-	<i>Leptusa pulchella</i> (MANNH., 1830)	1	S	VII.98	
23-.148-.003-	<i>Autalia rivularis</i> (GRAV., 1802)	2	A	VIII.03	
23-.156-.003-	<i>Gnypeta carbonaria</i> (MANNH., 1830)	1	S	IX.02	
23-.166-.014-	<i>Aloconota gregaria</i> (ER., 1839)	2	S	III.03	
23-.168-.001-	<i>Amischa analis</i> (GRAV., 1802)	10	A	VIII.03	
23-.168-.008-	<i>Amischa forcipata</i> MULS.REY, 1873	1	H	II.99	
23-.171-.001-	<i>Nehemitropia lividipennis</i> (MANNH., 1831)	3	A	VIII.03	
23-.180-.003-	<i>Geostiba circellaris</i> (GRAV., 1806)	3	H	II.99	
23-.182-.001-	<i>Dinaraea angustula</i> (GYLL., 1810)	2	H	II.99	
23-.182-.002-	<i>Dinaraea aequata</i> (ER., 1837)	3	A,H	II.02,VII.,VIII.03	
23-.186-.005-	<i>Plataraea brunnea</i> (F., 1798)	2	S	III.97	
23-.187-.006-	<i>Liogluta microptera</i> THOMS., 1867	1	H	II.99	
23-.188-.005-	<i>Atheta hygrobica</i> (THOMS., 1856)	1	H,S	IV.02	s 3
23-.188-.136-	<i>Atheta fungi</i> (GRAV., 1806)	7	A	VIII.03	
23-.188-.161-	<i>Atheta hypnorum</i> (KIESW., 1850)	1	A	VIII.03	s
23-.188-.179-	<i>Atheta laticollis</i> (STEPH., 1832)	1	A	VIII.03	
23-.188-.223-	<i>Atheta longicornis</i> (GRAV., 1802)	1	S	III.03	
23-.195-.001-	<i>Drusilla canaliculata</i> (F., 1787)	5	H	II.99	
23-.223-.004-	<i>Oxypoda opaca</i> (GRAV., 1802)	9	L,S	III.,VII.03	
23-.223-.006-	<i>Oxypoda longipes</i> MULS.REY, 1861	1	S	III.02	

EDV-Code	Käferart	n	M	Datum	K R
23-.237-.001-	<i>Aleochara curtula</i> (GOEZE, 1777)	1	S	III.97	
23-.237-.0041.	<i>Aleochara haematodes</i> KR., 1862	1	A	VIII.03	
23-.237-.015-	<i>Aleochara sparsa</i> HEER, 1839	1	S	XI. 2001	
23-.237-.021-	<i>Aleochara lamuginosa</i> GRAV., 1802	1	S	III.03	
23-.237-.046-	<i>Aleochara bipustulata</i> (L., 1761)	1	A	VIII.03	
23-.238-.001-	<i>Rheochara spadicea</i> (ER., 1837)	1	S	III.02	
24-.000-.000-	Familie PSELAPHIDAE				
24-.006-.001-	<i>Euplectus nanus</i> (REICHB., 1816)	2	S	XII.01,XI.02	
24-.006-.015-	<i>Euplectus karsteni</i> (REICHB., 1816)	2	S	V.03	
24-.015-.0051.	<i>Batrisodes unisexualis</i> BES., 1988	1	F	IV.02	s 3
24-.017-.001-	<i>Bythimus macropalpus</i> AUBÉ, 1833	1	S	VIII.02	
24-.017-.002-	<i>Bythimus burrelli</i> DENNY, 1825	2	H	II.99	
24-.018-.023-	<i>Bryaxis curtisii</i> (LEACH, 1817)	5	H	II.99	
24-.018-.033-	<i>Bryaxis clavicornis</i> (PANZ., 1806)	1	S	XI.01	s 3
24-.019-.001-	<i>Tychus niger</i> (PAYK., 1800)	2	S	IV.02	
24-.021-.001-	<i>Brachygluta fossulata</i> (REICHB., 1816)	1	S	V.03	
24-.021-.007-	<i>Brachygluta haematica</i> (REICHB., 1816)	13	S	III.97	
27-.000-.000-	Familie CANTHARIDAE				
27-.002-.025-	<i>Cantharis decipiens</i> BAUDI, 1871	2	F	V.01,V.02	
27-.002-.026-	<i>Cantharis livida</i> L., 1758	1	F	V.02	
27-.009-.999-	<i>Malthodes sp.</i>	2	K	V.03	
29-.000-.000-	Familie MALACHIIDAE				
29-.004-.002-	<i>Charopus pallipes</i> (OL., 1790)	1	K	V.02	s 2
29-.006-.0011.	<i>Malachius scutellaris</i> ER., 1840	1	F	V.02	s 3
29-.006-.0032.	<i>Malachius bipustulatus</i> (L., 1758)	2	F	V.01,V.03	
29-.007-.003-	<i>Anthocomus bipunctatus</i> (HARRER, 1784)	1	F	VIII.02	
29-.011-.001-	<i>Sphinginus lobatus</i> (OL., 1790)	1	S	II.02	s 2
29-.014-.001-	<i>Axinotarsus ruficollis</i> (OL., 1790)	1	K	VII.98	
29-.014-.002-	<i>Axinotarsus pulicarius</i> (F., 1775)	1	K	V.01	
29-.014-.003-	<i>Axinotarsus marginalis</i> (CAST., 1840)	1	K	VIII.02	
30-.000-.000-	Familie MELYRIDAE				
30-.005-.008-	<i>Dasytes plumbeus</i> (MÜLL., 1776)	4	K	VII.97,V.01	
30-.005-.009-	<i>Dasytes aeratus</i> STEPH., 1830	2	K	II.02	
31-.000-.000-	Familie CLERIDAE				
31-.006-.002-	<i>Opilo mollis</i> (L., 1758)	1	F	VIII. 2002	
34-.000-.000-	Familie ELATERIDAE				
34-.001-.008-	<i>Ampedus balteatus</i> (L., 1758)	1	F	V.03	
34-.001-.018-	<i>Ampedus sanguinolentus</i> (SCHRK., 1776)	3	F	III.93,V.03	
34-.001-.019-	<i>Ampedus pomorum</i> (HBST., 1784)	4	F	V.03	s
34-.004-.001-	<i>Proctraerus tibialis</i> (LACORD., 1835)	3	F	XII.01,VII.03	s 2
34-.009-.001-	<i>Dalopius marginatus</i> (L., 1758)	1	K	V.03	
34-.010-.002-	<i>Agriotes pallidulus</i> (ILL., 1807)	1	K	V.02	
34-.010-.003-	<i>Agriotes acuminatus</i> (STEPH., 1830)	5	K	V.02	
34-.010-.004-	<i>Agriotes gallicus</i> (LACORD., 1835)	1	K	V.02	
34-.010-.011-	<i>Agriotes obscurus</i> (L., 1758)	4	S	III.99	
34-.010-.014-	<i>Agriotes sputator</i> (L., 1758)	2	S	V.02	

EDV-Code	Käferart	n	M	Datum	K	R
34-.013-.001-	<i>Synaptus filiformis</i> (F., 1781)	4	K	VII.98		
34-.015-.005-	<i>Adrastus rachifer</i> (GEOFFR., 1785)	12	K	VII.95,03,VIII.98		
34-.016-.004-	<i>Melanotus punctolineatus</i> (PELERIN, 1829)	1	F	VI.06		s
34-.019-.001-	<i>Agrypnus murina</i> (L., 1758)	1	K	V.02		
34-.027-.001-	<i>Haplotarsus incanus</i> (GYLL., 1827)	8	F	V.03		
34-.033-.002-	<i>Denticollis rubens</i> PILL.MITT., 1783	1	K	V.03		n 2
34-.0341.001-	<i>Kibunea minutus</i> (L., 1758)	1	S	V.02		
34-.039-.001-	<i>Hemicrepidius niger</i> (L., 1758)	2	K	V.02		
34-.041-.001-	<i>Athous haemorrhoidalis</i> (F., 1801)	1	K	V.02		
34-.041-.002-	<i>Athous vittatus</i> (F., 1792)	1	K	V.02		
34-.041-.011-	<i>Athous bicolor</i> (GÖEZE, 1777)	4	K	VII.97,98,01		n
34-.041-.014-	<i>Athous campyloides</i> NEWM., 1833	1	F	XII.01		s 1
34-.047-.005-	<i>Zorochores dufouri</i> (BUYSS., 1851)	2	H	II.99		s
38-.000-.000-	Familie BUPRESTIDAE					
38-.015-.015-	<i>Anthaxia nitidula</i> (L., 1758)	1	F	V.03		n
38-.020-.004-	<i>Agrilus laticornis</i> (ILL., 1803)	1	K	VII.03		
38-.020-.011-	<i>Agrilus olivicolor</i> KIESW., 1857	4	K	VII.98,VII.03		s
38-.025-.001-	<i>Trachys minutus</i> (L., 1758)	1	K	V.93,VI.02		
381.000-.000-	Familie CLAMBIDAE					
381.002-.007-	<i>Clambus armadillo</i> (DEGEER, 1774)	1	K	V.03		
40-.000-.000-	Familie SCIRTIDAE					
40-.003-.011-	<i>Cyphon padi</i> (L., 1758)	1	K	VI.03		
42-.000-.000-	Familie DRYOPIDAE					
42-.001-.001-	<i>Pomatinus substriatus</i> (MÜLL., 1806)	3	W	VIII.03		s 1
421.000-.000-	Familie ELMIDAE					
421.002-.001-	<i>Stenelmis canaliculata</i> (GYLL., 1808)	8	W	VIII.98,VIII.03		s 2
421.003-.003-	<i>Elmis maugetii</i> LATR., 1798	5	W	VIII.98, VIII.03		n
421.003-.006-	<i>Elmis obscura</i> (MÜLL., 1806)	16	W	VIII.03		s 2
421.005-.001-	<i>Oulimnius tuberculatus</i> (MÜLL., 1806)	19	W	VII. bis VIII.98		n
421.006-.002-	<i>Limnius volckmari</i> (PANZ., 1793)		W	VIII.98		n
44-.000-.000-	Familie HETEROCERIDAE					
44-.002-.006-	<i>Heterocerus fenestratus</i> (THUNB., 1784)	6	H	II.95		
45-.000-.000-	Familie DERMESTIDAE					
45-.001-.006-	<i>Dermestes undulatus</i> BRAHM., 1790	1	F	V.01		
45-.001-.017-	<i>Dermestes lardarius</i> L., 1758	5	F	V.03		
45-.002-.002-	<i>Attagenus unicolor</i> (BRAHM, 1791)	1	F	V.02		
45-.003-.001-	<i>Trogoderma angustum</i> (SOL., 1849)	2	F	VII.03		s
45-.005-.001-	<i>Globicornis nigripes</i> (F., 1792)	1	F	VI.06		s 3
47-.000-.000-	Familie BYRRHIDAE					
47-.004-.002-	<i>Simplocaria semistriata</i> (F., 1794)	4	F	II.99		
49-.000-.000-	Familie BYTURIDAE					
49-.001-.001-	<i>Byturus tomentosus</i> (DEGEER, 1774)	1	F	V.02		
49-.001-.002-	<i>Byturus ochraceus</i> (SCRIBA, 1790)	1	F	V.01		

EDV-Code	Käferart	n	M	Datum	K	R
492.000-.000-	Familie CERYLONIDAE					
492.002-.001-	<i>Cerylon fagi</i> BRIS., 1867	1	F	VIII.02	n	
492.002-.002-	<i>Cerylon histeroides</i> (F., 1792)	2	F	XII.01,III.02		
492.002-.003-	<i>Cerylon ferrugineum</i> STEPH., 1830	2	F	VII.03		
50-.000-.000-	Familie NITIDULIDAE		F			
50-.008-.005-	<i>Meligethes flavimanus</i> STEPH., 1830	3	F	V.02	n	
50-.008-.011-	<i>Meligethes coracinus</i> STURM, 1845	3	F	V.02		
50-.008-.014-	<i>Meligethes aeneus</i> (F., 1775)	7	F	V,X.02		
50-.008-.025-	<i>Meligethes atramentarius</i> FÖRST., 1849	5	F	V.02,VII.03	s	3
50-.008-.063-	<i>Meligethes planiusculus</i> (HEER, 1841)	16	F	VIII.02,III.03		
50-.009-.001-	<i>Eपुरaea melanocephala</i> (MARSH., 1802)	1	F	V.01	n	
50-.009-.015-	<i>Eपुरaea marseuli</i> RTT., 1872	1	F	II.99		
50-.009-.027-	<i>Eपुरaea unicolor</i> (OL., 1790)	1	F	V.03		
50-.009-.038-	<i>Eपुरaea ocellularis</i> FAIRM., 1849	2	F	X.02,VIII.05		
50-.010-.001-	<i>Omosita depressa</i> (L., 1758)	15	F	V.02,III.03		
50-.011-.001-	<i>Nitidula bipunctata</i> (L., 1758)	1	F	II.99		
50-.013-.002-	<i>Soronia grisea</i> (L., 1758)	2	F	V.03		
50-.021-.001-	<i>Glischrochilus quadriguttatus</i> (F., 1776)	1	F	V.03		
50-.021-.002-	<i>Glischrochilus hortensis</i> (GEOFFR., 1785)	3	F	VII.97,IV.02,III.03		
501.000-.000-	Familie KATERETIDAE					
501.003-.001-	<i>Brachypterus urticae</i> (F., 1792)	2	F	VIII.02		
52-.000-.000-	Familie MONOTOMIDAE					
52-.001.005-	<i>Monotoma picipes</i> HBST., 1793	2	F	III.03		
52-.001.008-	<i>Monotoma testacea</i> MOTSCH., 1845	4	F	III.93	s	
52-.001.009-	<i>Monotoma longicollis</i> (GYLL., 1827)	2	F	VI.03		
52-.001-.005-	<i>Rhizophagus parallellocollis</i> GYLL., 1827	1	F	II.02		
52-.001-.008-	<i>Rhizophagus dispar</i> (PAYK., 1800)	3	F	IV.95,VII.03		
52-.001-.009-	<i>Rhizophagus bipustulatus</i> (F., 1792)	1	F	VII.98		
531.000-.000-	Familie SILVANIDAE					
531.006-.002-	<i>Silvanus unidentatus</i> (F., 1792)	1	F	V.03		
531.011-.001-	<i>Uleiota planata</i> (L., 1761)	1	F	V.03		
54-.000-.000-	Familie EROTYLIDAE					
54-.003-.004-	<i>Dacne bipustulata</i> (THUNB., 1781)	1	F	V.02		
55-.000-.000-	Familie CRYPTOPHAGIDAE					
55-.005-.001-	<i>Paramecosoma melanocephalum</i> (H., 1793)	2	H	II.99		
55-.008-.013-	<i>Cryptophagus populi</i> PAYK., 1800	1	S	XII.01	s	2
55-.008-.035-	<i>Cryptophagus pallidus</i> STURM, 1845	2	S	II.99,XII.01		
55-.008-.039-	<i>Cryptophagus scutellatus</i> NEWM., 1834	4	S	III.93		
55-.008-.044-	<i>Cryptophagus laticollis</i> LUCAS, 1849	1	S	III.00		
55-.008-.046-	<i>Cryptophagus schmidti</i> STURM, 1845	1	H	II.99	s	
55-.014-.014-	<i>Atomaria fuscata</i> (SCHÖNH., 1808)	7	H	II.99		
55-.014-.016-	<i>Atomaria lewisi</i> RTT., 1877	4	H	II:1999		
55-.014-.020-	<i>Atomaria rhenana</i> KR., 1853	1	S	XI.02	s	3
55-.014-.022-	<i>Atomaria mesomela</i> (HBST., 1792)	1	H	II.99		
55-.014-.025-	<i>Atomaria atricapilla</i> STEPH., 1830	1	H	II.99		
55-.014-.036-	<i>Atomaria testacea</i> STEPH., 1830	4	H	II.99		

EDV-Code	Käferart	n	M	Datum	K	R
55-.014-.043-	<i>Atomaria nigriventris</i> STEPH., 1830	1	H	II.99		
55-.014-.045-	<i>Atomaria nigrirostris</i> STEPH., 1830	3	S	X.98		
55-.014-.046-	<i>Atomaria linearis</i> STEPH., 1830	1	H	II.99		
55-.015-.001-	<i>Ootyus globosus</i> (WALTL, 1838)	1	H	II.99		
551.000-.000-	Familie LANGURIIDAE					
551.005-.001-	<i>Cryptophilus integer</i> (HEER, 1838)	1	A	VIII.03		s
56-.000-.000-	Familie PHALACRIDAE					
56-.003-.001-	<i>Stilbus testaceus</i> (PANZ., 1797)	1	F	V.03		
561.000-.000-	Familie LAEMOPHLOEIDAE					
561.002-.001-	<i>Placonotus testaceus</i> (F., 1787)	1	F	V.03		n
561.004-.001-	<i>Cryptolestes duplicatus</i> (WALTL, 1839)	1	F	VII.98		s
58-.000-.000-	Familie LATHRIDIIDAE					
58-.003-.0011.	<i>Latridius anthracinus</i> (MANNH., 1844)	6	S	XII.01		
58-.003-.0021.	<i>Latridius minutus</i> (L., 1767)	11	S	XII.01		
58-.003-.0081.	<i>Latridius hirtus</i> (GYLL., 1827)	1	S	V.03		3
58-.004-.012-	<i>Enicmus rugosus</i> (HBST., 1793)	1	H	II.99		
58-.004-.014-	<i>Enicmus transversus</i> (OL., 1790)	1	H	II.99		
58-.004-.015-	<i>Enicmus histrio</i> JOYTOMLIN, 1910	3	S	VIII.03		
58-.005-.0021.	<i>Cartodere bifasciatus</i> (RTT., 1877)	3	K	XII.01,VIII.02		
58-.005-.0031.	<i>Cartodere nodifer</i> (WESTW., 1839)	3	K	XII.01		
58-.007-.008-	<i>Corticaria impressa</i> (OL., 1790)	1	H	II.99		
58-.007-.018-	<i>Corticaria longicollis</i> (ZETT., 1838)	1	H	II.99		s
58-.008-.005-	<i>Corticarina fuscula</i> (GYLL., 1827)	1	S	V.03		
58-.0081.001-	<i>Corticaria gibbosa</i> (HBST., 1793)	1	H	V.03		
59-.000-.000-	Familie MYCETOPHAGIDAE					
59-.003-.001-	<i>Litargus connexus</i> (GEOFFR., 1785)	1	S	III.02		
59-.004-.004-	<i>Mycetophagus salicis</i> BRIS., 1862	2	S	III.03		s 2
59-.004-.007-	<i>Mycetophagus quadriguttatus</i> MÜLL.1821	10	S	XII.01		
60-.000-.000-	Familie COLYDIIDAE					
60-.002-.001-	<i>Aglenus brunneus</i> (GYLL., 1813)	2	S	VI.03		s
60-.016-.001-	<i>Bitoma crenata</i> (F., 1775)	6	F	VII.03		
601.000-.000-	Familie CORYLOPHIDAE					
601.008-.003-	<i>Orthoperus atomus</i> (GYLL., 1808)	1	S	IX.02		
61-.000-.000-	Familie ENDOMYCHIDAE					
61-.002-.001-	<i>Mycetaea subterranea</i> (MARSH., 1802)	2	S	III.97,III.03		
62-.000-.000-	Familie COCCINELLIDAE					
62-.005-.002-	<i>Coccidula rufa</i> (HBST., 1783)	2	K,S	II.99,V.01		
62-.006-.001-	<i>Rhyzobius litura</i> (F., 1787)	6	S	V.03		
62-.006-.002-	<i>Rhyzobius chrysoloides</i> (HBST., 1792)	6	K,S	V.93,II.99		
62-.008-.003-	<i>Scymnus frontalis</i> (F., 1787)	2	F	III.03		
62-.012-.002-	<i>Chilocorus renipustulatus</i> (SCRIBA,1850)	1	K	VII.03		
62-.013-.001-	<i>Exochomus quadripustulatus</i> (L., 1758)	1	K	III.03		
62-.023-.003-	<i>Adalia bipunctata</i> (L., 1758)	6	K	VI.04		
62-.025-.003-	<i>Coccinella septempunctata</i> L., 1758	1	K	VI.04		
62-.027-.002-	<i>Oenopia conglobata</i> (L., 1758)	4	K	V.01,VII.03,VI.04		

EDV-Code	Käferart	n	M	Datum	K R
62-.031-.001-	<i>Calvia decemguttata</i> (L., 1767)	3	K	VII.03,VI.04	s
62-.031-.002-	<i>Calvia quatuordecimguttata</i> (L., 1758)	2	K	V.02,VI.04	
62-.032-.001-	<i>Propylea quatuordecimpunctata</i> (L., 1758)	3	K	III.03	
62-.034-.001-	<i>Anatis ocellata</i> (L., 1758)	1	K	V.03	
62-.035-.001-	<i>Halysia sedecimguttata</i> (L., 1758)	2	K	V.04	n 3
62-.037-.001-	<i>Psyllobora vigintiduopunctata</i> (L., 1758)	1	K	VI.04	
65-.000-.000-	Familie CISIDAE				
65-.005-.003-	<i>Sulcacis fronticornis</i> (PANZ., 1809)	1	F	XI.02	
65-.006-.002-	<i>Cis nitidus</i> (F., 1792)	3	F	III.02	
65-.006-.011-	<i>Cis boleti</i> (SCOP., 1763)	1	F	VII.98	
65-.006-.015-	<i>Cis castaneus</i> MELL., 1848	1	F	VII.98	s
68-.000-.000-	Familie ANOBIIDAE				
68-.001-.002-	<i>Hedobia imperialis</i> (L., 1767)	2	K	V.02	
68-.004-.002-	<i>Ochina ptinoides</i> (MARSH., 1802)	1	K	V.01	3
68-.005-.001-	<i>Xestobium plumbeum</i> (ILL., 1801)	1	K	V.01	
68-.009-.001-	<i>Stegobium paniceum</i> (L., 1758)	1	K	V.01	
68-.012-.004-	<i>Anobium nitidum</i> F., 1792	3	K	V.03	
68-.012-.006-	<i>Anobium fulvicorne</i> STURM, 1837	1	K	VII.97	
68-.014-.001-	<i>Ptilinus pectinicornis</i> (L., 1758)	2	K	VI.96	
68-.014-.002-	<i>Ptilinus fuscus</i> (GEOFFR., 1785)	1	K	VI.06	
68-.019-.001-	<i>Mesocoelopus niger</i> (MÜLL., 1821)	1	K	VI.02	s 3
68-.022-.006-	<i>Dorcatoma dresdensis</i> HBST., 1792	1	K	V.03	s 3
69-.000-.000-	Familie PTINIDAE				
69-.008-.004-	<i>Ptinus rufipes</i> OL., 1790	1	K	II.02	
69-.008-.005-	<i>Ptinus fur</i> (L., 1758)	3	F	V.03	
70-.000-.000-	Familie OEDEMERIDAE				
70-.006-.001-	<i>Chrysanthia viridissima</i> (L., 1758)	1	F	V.03	s
70-.010-.001-	<i>Oedemera flavipes</i> (F., 1792)	1	F	V.03	
711.000-.000-	Familie SALPINGIDAE				
711.005-.001-	<i>Vincenzellus ruficollis</i> (PANZ., 1794)	1	K	V.02	
711.006-.002-	<i>Salpingus planirostris</i> (F., 1787)	3	K	V.02,VII.03	
72-.000-.000-	Familie PYROCHROIDAE				
72-.001-.001-	<i>Pyrochroa coccinea</i> (L., 1761)	1	F	V.03	
72-.001-.002-	<i>Pyrochroa serraticornis</i> (SCOP., 1763)	2	F	V.03	n
73-.000-.000-	Familie SCRAPTIIDAE				
73-.001-.003-	<i>Scaptia fuscula</i> MÜLL., 1821	2	K	VII.98	s 3
73-.004-.009-	<i>Anaspis frontalis</i> (L., 1758)	4	S	V.01	
73-.004-.010-	<i>Anaspis maculata</i> (GEOFFR., 1785)	2	S	V.03	
74-.000-.000-	Familie ADERIDAE				
74-.002-.008-	<i>Aderus populneus</i> (CREUTZ., 1796)	1	K	XI.01	s 3
75-.000-.000-	Familie ANTHICIDAE				
75-.001-.003-	<i>Notoxus monoceros</i> (L., 1761)	6	F	V.02	
75-.0043.002-	<i>Omonadus floralis</i> (L., 1758)	6	S	XII.01	

EDV-Code	Käferart	n	M	Datum	K	R
79-000-000-	Familie MORDELLIDAE					
79-002-001-	<i>Variimorda villosa</i> (SCHRANK, 1781)	1	F	VII.03		
79-011-052-	<i>Mordellistena neuwaldeggiana</i> (PZ., 1796)	2	F	V., VII.03		
80-000-000-	Familie MELANDRYIDAE					
80-004-001-	<i>Hallomenus binotatus</i> (QUENSEL, 1790)	1	K	V.03		
81-000-000-	Familie LAGRIIDAE					
81-001-001-	<i>Lagria hirta</i> (L., 1758)	1	F	VII.03		
82-000-000-	Familie ALLECULIDAE					
82-008-011-	<i>Mycetochara linearis</i> (ILL., 1794)	1	S	V.03		
83-000-000-	Familie TENEBRIONIDAE					
83-008-002-	<i>Opatrum sabulosum</i> (L., 1761)	1	H	II.99		
83-014-001-	<i>Bolitophagus reticulatus</i> (L., 1767)	11	F	XII.01, VII.03	s	3
83-017-001-	<i>Diaperis boleti</i> (L., 1758)	1	K	XII.01		
83-022-002-	<i>Pentaphyllus testaceus</i> (HELLW., 1792)	2	K	XII.01		s 3
83-0221.002-	<i>Myrmexichemus vaporariorum</i> (GUER. 1843)	1	K	VIII.03		s
83-023-001-	<i>Corticeus unicolor</i> (PILL. Mitt., 1783)	1	K	V.03		
83-024-002-	<i>Palorus depressus</i> (F., 1790)	1	K	VIII.02		s 3
83-030-001-	<i>Uloma culinaris</i> (L., 1758)	1	K	IV.06		s 2
83-033-003-	<i>Tenebrio molitor</i> L., 1758	1	F	V.03		
85-000-000-	Familie SCARABAEIDAE					
85-018-001-	<i>Oxyomus sylvestris</i> (SCOP., 1763)	6	H	II.95, II.99		
85-019-012-	<i>Aphodius rufipes</i> (L., 1758)	2	F	VII.98		
85-019-024-	<i>Aphodius pusillus</i> (HEBST., 1789)	1	F	IV.08		
85-019-043-	<i>Aphodius sphacelatus</i> (PANZ., 1798)	1	F	VII.03		
85-019-044-	<i>Aphodius prodromus</i> (BRAHM, 1790)	2	F	IX.94, II.95		
85-019-053-	<i>Aphodius porcus</i> (F., 1792)	1	F	IX.94		s 2
85-019-076-	<i>Aphodius rufus</i> (MÖLL., 1782)	2	F	VII.98		
85-033-002-	<i>Melolontha melolontha</i> (L., 1758)	1	K	V.03		
85-037-001-	<i>Phyllopertha horticola</i> (L., 1758)	1	K	V.93		
85-040-002-	<i>Hoplia philanthus</i> (FUSSL., 1775)	5	K, S	V.02		
85-041-001-	<i>Oryctes nasicornis</i> (L., 1758)	1	F	V.07		
85-048-001-	<i>Valgus hemipterus</i> (L., 1758)	5	K	V.01		
87-000-000-	Familie CERAMBYCIDAE					
87-023-002-	<i>Grammoptera ruficornis</i> (F., 1781)	4	K	V.02, V.03		
87-0272.001-	<i>Pseudovadonia livida</i> (F., 1776)	1	F	VII.99		
87-0274.002-	<i>Corymbia fulva</i> (DEGEER, 1775)	1	F	VII.99		
87-040-002-	<i>Stenopterus rufus</i> (L., 1767)	1	F	VI.06		
87-045-001-	<i>Aromia moschata</i> (L., 1758)	1	F	VIII.98		
87-055-001-	<i>Phymatodes testaceus</i> (L., 1758)	2	F	III.03		
87-058-003-	<i>Clytus arietis</i> (L., 1758)	2	F	V.02, V.03		
87-075-002-	<i>Pogonocherus hispidus</i> (L., 1758)	1	K	VI.04		
87-078-001-	<i>Leiopus nebulosus</i> (L., 1758)	1	K	V.02		
87-087-001-	<i>Tetrops praestus</i> (L., 1758)	10	K	V.03		
88-000-000-	Familie CHRYSOMELIDAE					
88-002-006-	<i>Donacia semicuprea</i> PANZ., 1796	5	F	V.01		
88-0061.003-	<i>Oulema gallaeciana</i> (HEYDEN, 1870)	1	S	V.02		

EDV-Code	Käferart	n	M	Datum	K R
88-.0061-.005-	<i>Oulema melanopus</i> (L., 1758)	3	S	V.02,VII.03	
88-.012-.003-	<i>Clytra laeviuscula</i> RATZ., 1837	1	K	VI.03	n
88-.017-.052-	<i>Cryptocephalus bilineatus</i> (L., 1767)	1	K	VII.99	s 3
88-.022-.001-	<i>Leptinotarsa decemlineata</i> (SAY, 1824)	1	F	VIII.04	
88-.023-.0061.	<i>Chrysolina fastuosa</i> (SCOP., 1763)	1	F	V.01	
88-.023-.028-	<i>Chrysolina sturmi</i> (BEDEL, 1892)	1	F	III.03	
88-.028-.002-	<i>Gastrophysa viridula</i> (DEGEER, 1775)	4	F,S	V.01,V.-VII.03	
88-.029-.002-	<i>Phaedon cochleariae</i> (F., 1792)	2	F,S	IX.02	
88-.032-.001-	<i>Prasocuris junci</i> (BRAHM, 1790)	3	S	V.02	n
88-.034-.006-	<i>Chrysomela populi</i> L., 1758	1	K	VIII.04	
88-.036-.001-	<i>Phratora vulgatissima</i> (L., 1758)	3	K	VII.97,V.02	
88-.037-.001-	<i>Timarcha tenebricosa</i> (F., 1775)	1	K	II.02	3
88-.040-.001-	<i>Pyrrhalta viburni</i> (PAYK., 1799)	4	S	VIII.04	
88-.049-.002-	<i>Phyllotreta vittula</i> (REDT., 1849)	2	S	VII.03	
88-.049-.005-	<i>Phyllotreta undulata</i> (KUTSCH., 1860)	2	S	II.95	
88-.049-.010-	<i>Phyllotreta striolata</i> (F., 1803)	1	S	VIII.03	
88-.049-.011-	<i>Phyllotreta ochripes</i> (CURT., 1837)	5	S	V.94,II.95	
88-.049-.012-	<i>Phyllotreta exclamationis</i> (THUNB.,1784)	1	S	V.01	
88-.049-.014-	<i>Phyllotreta atra</i> (F., 1775)	1	S	II.95	
88-.051-.007-	<i>Longitarsus rubiginosus</i> (FOUDR., 1860)	6	S	V.01,VIII.03	
88-.051-.017-	<i>Longitarsus melanocephalus</i> (DEG.1775)	2	S	VIII.04	
88-.051-.039-	<i>Longitarsus luridus</i> (SCOP., 1763)	2	S	II.99	
88-.051-.041-	<i>Longitarsus brunneus</i> (DUFT., 1825)	2	S	X.98	
88-.051-.054-	<i>Longitarsus anchusae</i> (PAYK., 1799)	19	S	V.01,V.03	
88-.055-.001-	<i>Lythraea salicariae</i> (PAYK., 1800)	1	K	X.98	
88-.061-.001-	<i>Crepidodera aurea</i> (GEOFFR., 1785)	1	K	VI.03	
88-.061-.003-	<i>Crepidodera aurata</i> (MARSH., 1802)	4	K	V.03	
88-.061-.004-	<i>Crepidodera plutus</i> (LATR., 1804)	6	K	II.95,VII.97,VIII.04	
88-.062-.001-	<i>Epitrix atropae</i> FOU DR., 1860	1	K	II.95	s
88-.062-.002-	<i>Epitrix pubescens</i> (KOCH, 1803)	2	K	V.02,VIII.03	
88-.066-.017-	<i>Chaetocnema hortensis</i> (GEOFFR., 1785)	3	K	X.9	
88-.072-.002-	<i>Psylliodes affinis</i> (PAYK., 1799)	1	S	X.95	
88-.072-.005-	<i>Psylliodes picinus</i> (MARSH., 1802)	3	S	X.95,V.01	
88-.072-.010-	<i>Psylliodes napi</i> (F., 1792)	1	S	II.99	
88-.072-.015-	<i>Psylliodes cupreus</i> (KOCH, 1803)	1	S	VII.94	
89-.000-.000-	Familie BRUCHIDAE				
89-.003-.004-	<i>Bruchus atomarius</i> (L., 1761)	2	S	V.01	
89-.004-.010-	<i>Bruchidius varius</i> (OL., 1795)	3	S	V.02	s 1
90-.000-.000-	Familie ANTHRIBIDAE				
90-.008-.001-	<i>Dissoleucas niveirostris</i> (F., 1798)	1	K	II.02	s
91-.000-.000-	Familie SCOLYTIDAE				
91-.011-.002-	<i>Hylesinus oleiperda</i> (F., 1792)	1	F	V.03	s
91-.017-.002-	<i>Phloeosinus aubei</i> (PERRIS, 1855)	1	F	V.03	s
91-.031-.003-	<i>Taphrorychus bicolor</i> (HEBST., 1793)	5	F	V.03	
91-.036-.008-	<i>Xyleborus germanus</i> (BLANDF., 1894)	1	F	V.03	
91-.038-.001-	<i>Xyloterus domesticus</i> (L., 1758)	1	F	V.03	

EDV-Code	Käferart	n	M	Datum	K	R
923.000-.000-	Familie RHYNCHITIDAE					
923.004-.005-	<i>Caenorhinus aequatus</i> (L., 1767)	2	K	V.02,V.03		
925.000-.000-	Familie APIONIDAE					
925.021-.002-	<i>Protapion fulvipes</i> (GEOFFR., 1785)	3	S	V.01,V.,VII.03		
925.021-.003-	<i>Protapion nigrirtarse</i> (KIRBY, 1808)	1	S	VII.03		
925.034-.005-	<i>Ischnopterapion virens</i> (HBST., 1797)	2	S	VII.98		
925.045-.001-	<i>Nanophyes marmoratus</i> (GOEZE, 1777)	1	S	II.95		
93-.000-.000-	Familie CURCULIONIDAE					
93-.015-.056-	<i>Otiorhynchus raucus</i> (F., 1777)	1	F	V.03		
93-.015-.060-	<i>Otiorhynchus rugosostriatus</i> (GZE.1777)	1	S	V.03		
93-.015-.104-	<i>Otiorhynchus singularis</i> (L., 1767)	1	F	V.02		
93-.015-.126-	<i>Otiorhynchus sulcatus</i> (F., 1775)	2	K	V.02,IX.05		
93-.015-.159-	<i>Otiorhynchus ovatus</i> (L., 1758)	1	S	VII.05		
93-.020-.003-	<i>Peritelus sphaeroides</i> GERM., 1824	6	K	V.03		
93-.021-.002-	<i>Phyllobius simuatus</i> (F., 1801)	1	K	VII.97		s
93-.021-.006-	<i>Phyllobius virideaeris</i> (LAICHL., 1781)	1	K	V.93		
93-.021-.008-	<i>Phyllobius oblongus</i> (L., 1758)	2	K	V.02		
93-.021-.014-	<i>Phyllobius pomaceus</i> GYLL., 1834	3	K	V.01,V.02,V.03		
93-.021-.021-	<i>Phyllobius pyri</i> (L., 1758)	1	K	V.03		
93-.021-.022-	<i>Phyllobius vespertinus</i> (F., 1792)	4	K	V.01,V.02		s
93-.021-.023-	<i>Phyllobius betulinus</i> (BECHST.SCH.,1805)	2	S	II.02		
93-.0271.001-	<i>Pachyrhinus lethierryi</i> DESBR.,1875	1	K	VI.03		
93-.044-.011-	<i>Sitona suturalis</i> STEPH., 1831	1	K	VII.98		
93-.044-.016-	<i>Sitona lepidus</i> GYLL., 1834	1	K	II.02		
93-.044-.021-	<i>Sitona hispidulus</i> (F., 1777)	1	H	II.99		
93-.048-.002-	<i>Tanymecus palliatus</i> (F., 1787)	6	K	VI.01,V.02		
93-.077-.003-	<i>Cossonus linearis</i> (F., 1775)	3	F	IX.02		
93-.078-.005-	<i>Rhyncholus punctatulus</i> BOH., 1838	2	F	V.,VII.02		s 2
93-.079-.001-	<i>Phloeophagus lignarius</i> (MARSH., 1802)	8	K	XII.01,VII.03		
93-.081-.001-	<i>Stereocorynes truncorum</i> (GERM., 1824)	2	K	XII.01,VII.03		
93-.088-.001-	<i>Hydronomus alismatis</i> (MARSH., 1802)	1	W	V.01		
93-.090-.001-	<i>Dorytomus longimanus</i> (FORST., 1771)	10	H	II.95,V.93		
93-.090-.003-	<i>Dorytomus filirostris</i> (GYLL., 1836)	2	K	V.02		
93-.090-.012-	<i>Dorytomus ictor</i> (HBST., 1795)	11	H	II.95,IV., XI.03		
93-.090-.016-	<i>Dorytomus nebulosus</i> (GYLL., 1836)	5	H	II.95,VII.97		s
93-.090-.019-	<i>Dorytomus melanophthalmus</i> (PAYK.1792)	2	H	II.02		
93-.102-.003-	<i>Ellescus infirmus</i> (HBST., 1795)	2	K	V.01		s
93-.103-.001-	<i>Ligryodes enucleator</i> (PANZ., 1798)	1	K	V.02		s 3
93-.104-.001-	<i>Tychius quinquepunctatus</i> (L., 1758)	6	K	VII.97		
93-.106-.015-	<i>Anthonomus rubi</i> (HBST., 1795)	1	K	VII.97		
93-.107-.001-	<i>Furcipes rectirostris</i> (L., 1758)	3	K	VII.03,VII.04		
93-.110-.005-	<i>Curculio nucum</i> L., 1758	5	K	VII.97,V.,VII.03		
93-.110-.007-	<i>Curculio betulae</i> (STEPH., 1831)	1	K	VII.03		s
93-.110-.009-	<i>Curculio crux</i> F., 1776	4	K	VII.98,03,V.01,		
93-.110-.011-	<i>Curculio pyrrhoceras</i> MARSH., 1802	1	K	V.03		
93-.112-.002-	<i>Magdalis ruficornis</i> (L., 1758)	4	K	V.03		
93-.120-.001-	<i>Mitoplinthus caliginosus</i> (F., 1775)	1	K	XI.01		n
93-.123-.003-	<i>Alophus triguttatus</i> (F., 1775)	3	F,S	XI.01		

EDV-Code	Käferart	n	M	Datum	K	R
93-.125-.001-	<i>Hypera zoilus</i> (SCOP., 1763)	2	H	II.99		
93-.125-.014-	<i>Hypera meles</i> (F., 1792)	1	H	II.99		
93-.134-.001-	<i>Cryptorhynchus lapathi</i> (L., 1758)	2	H	VII.97,II.02		
93-.135-.002-	<i>Acalles roboris</i> CURT., 1834	1	K	III.03		
93-.141-.001-	<i>Mononychus punctumalbum</i> (HBST.1784)	5	F,H	II.,V.02		
93-.145-.004-	<i>Rhinoncus pericarpus</i> (L., 1758)	2	S	V.01		
93-.155-.001-	<i>Poophagus sisymbrii</i> (F., 1777)	1	S	VII.98		n
93-.1635.001-	<i>Parethelcus pollinarius</i> (FORST., 1771)	3	S	VII.98,03,IX.02		
93-.1641.002-	<i>Hadroplontus litura</i> (F., 1775)	1	S	VII.98		
93-.1642.020-	<i>Mogulones raphani</i> (F., 1792)	1	S	V.01		
93-.169-.001-	<i>Nedyus quadrimaculatus</i> (L., 1758)	15	H,S	II.99,V.,VII.03		
93-.1803.002-	<i>Isochnus populicola</i> SILFV., 1977	1	K	IX.02		

Faunistisch bemerkenswerte Arten

Scydmoraphes sparshalli (DENNY, 1825)

1 Ex. des Ameisenkäfers wurde aus dem Mulm einer alten hohlen Weide gesiebt (F. KÖHLER det.). Die Art war früher aus dem Rheinland nur aus dem Ahrtal von der Landkrone mit einem Exemplar in der Sammlungen V. HEYDEN und von zwei Ex. von XI.1931 aus dem Stämmbachtal bei Nieder-Adenau, Busch, XI.1931, bekannt, wo sie aus morschen Eichenästen gesiebt wurde (KOCH 1968). Weitere neuere Nachweise wurden auch aus Bacharach-Steeg, Bonn-Roettgen, Brühl, Klotten und Königswinter gemeldet (KÖHLER, schriftl. Mitt.)

Batrisodes unisexualis BESUCHET, 1988

1 Ex. des Palpenkäfers wurde am 13. April 2002 aus dem Mulm einer Weide gesiebt (F. KÖHLER det.). Die Weide war von städtischen Arbeitern aus Sicherheitsgründen gefällt worden. Der Palpenkäfer ist bisher nur selten nachgewiesen worden (vgl. KÖHLER 1994, 2000).



***Bryaxis clavicornis* (PANZER, 1806)**

1 Ex. am 13. November 2001 aus dem Mulm von Kopfweiden gesiebt. Die Palpenkäferart wurde zuletzt im Oktober 1930 von F. RÜSCHKAMP in vier Exemplaren in der Siegaue gefunden. Aus dem nördlichen und südlichen Rheinland liegen nur wenige Nachweise aus naturnahen Flußauen vor.

***Sphinginus lobatus* (OLIVIER, 1790)**

1 Ex. am 19. Februar 2002 aus Mulm gesiebt. Die Zipfelkäferart wird bei KOCH (1968, 1978) noch mit wenigen Einzelfunden gemeldet, im Dritten Nachtrag (KOCH 1992) dann vom Niederrhein häufiger. Die Art habe ich selbst auch im Marienholz bei Euskirchen geklopft, FRANK KÖHLER hat diese Art im Kottenforst und Siebengebirge bei Bonn, Kerpener Bruch, auf der Ville bei Brühl und im Lindenberger Wald bei Jülich gefunden (KÖHLER, schriftl. Mitt.). Sie konnte auch in Anzahl bei Baumkronen-Einnebelungen auf der Ville gefunden werden (WAGNER 2000). Die südwesteuropäische Art ist in Deutschland ansonsten nur aus dem angrenzenden nördlichen Rheinland-Pfalz und neuerdings auch aus Baden-Württemberg bekannt (KÖHLER & KLAUSNITZER 1998).

***Athous campyloides* NEWMAN, 1833**

1 Ex. am 30. Dezember 2001 unter der Rinde einer gefällten Weide (F. KÖHLER det.). Die Art wurde zwei Jahre später auch in der Krautfabrik in



Meckenheim gefunden (publ. Erstnachweis bei JUNKER & KÖHLER 2005). Der westeuropäisch verbreitete Schnellkäfer kommt nach LOHSE (1979) bis in den Küstenbereich Hollands vor, wurde in Deutschland darüber hinaus bislang nur in Hamburg gefunden.

***Stenelmis canaliculata* (GYLLENHAL, 1808)**

Zahlreich, am 27. September 1998. Ich habe die Hakenkäfer aus bemoostem Holz und Steinen im Flusswasser ausgelesen. HANS PASCHER fand die Art im Januar 1941 (KOCH 1992) und HOCH (1968) im Oktober 1949 im gleichen Gebiet. Die Art ist nur in Westen und Süden Deutschland aktuell wei-

ter verbreitet, aus dem Osten und Norden ist sie nur mit alten oder sehr alten Nachweisen belegt (KÖHLER & KLAUSNITZER 1998). Aus dem Rheinland existieren neben alten Meldungen (KOCH 1968, 1992) auch einige neuere Nachweise von Erft, Rhein, Nahe, Mosel und Our (KÖHLER, schriftl. Mitt.).

***Elmis obscura* (P. MÜLLER, 1806) – Neufund für die Rheinprovinz**

12 Ex. am 15. August 2003 (t. M. JÄCH) durch Schütteln und Abstreichen freigespülter Wurzeln von Weiden und Pappeln. Über diesen Hakenkäfer-Erstnachweis wurde bereits ausführlicher berichtet (HADULLA 2004).

***Pomatinus substriatus* (MÜLLER, 1806)**

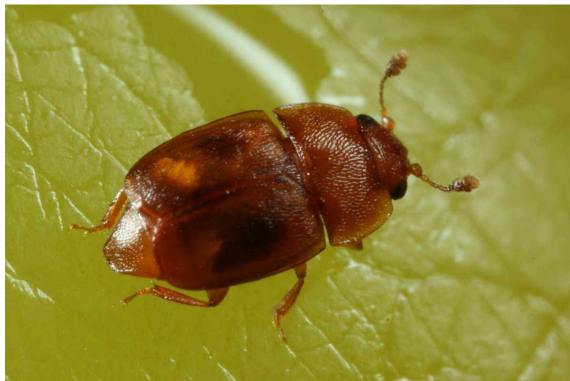
Zahlreich bei einigen Begehungen. Die Dryopide scheint im Unterlauf der Sieg häufig zu sein und konnte auch bei einer Gemeinschaftsexkursion der AG bei Hoppegarten/Dattenfeld von DIRK ROHWEDDER, THOMAS WAGNER und mir gefunden werden. Als Begleitart fand sich hier auch *Stenelmis canaliculata*. *Pomatinus substriatus* wurde bisher nur selten aus den Mittelgebirgsregionen des Rheinlandes gemeldet (KOCH 1968) und ist auch in ganz Deutschland relativ selten (HORION 1955).

***Globicornis nirgripes* (FABRICIUS, 1792)**

1 Ex. am 3. Mai 2006 (F. KÖHLER det.). Bisher gibt es nur sehr wenige publizierte rheinische Funde von der unteren Nahe, aus Bonn und Elberfeld (KOCH 1968).

***Epuraea ocularis* (FAIRMAIRE, 1849)**

1 Ex. am 4. Oktober 2002 und 1 Ex. am 18. August 2005 (t. KÖHLER). Im Oktober 1999 wurde diese Art in Südbaden erstmals in Deutschland an faulenden Äpfeln im Herbst 2000 nachgewiesen (KONZELMANN 2001). Sie ist na-



hezu kosmopolitisch verbreitet und ist aus fast ganz Asien, Australien, Zentral- und Südafrika sowie von Hawaii bekannt ist. Nach der mutmaßlichen Einschleppung in Südwest-Deutschland hat sie sich dort schnell ausgebreitet und schon kurze Zeit später gelang der erste rheinische Nachweis:

MANFRED JUNKER legte FRANK KÖHLER ein Stück aus einem Hochwasser-
genist von der Siegmündung bei Troisdorf-Bergheim vom 27.II.2002 zur
Bestimmung vor. In den Folgejahren wurde diese Adventivart von mehreren
Sammelern aus dem gesamten Rheinland gemeldet.

***Cryptophagus populi* PAYKULL, 1800**

1 Ex. am 31. Dezember 2001 aus einem alten Hornissenest in einem gefäll-
tem Baum gesiebt. Diese Art habe ich auch in zwei Exemplaren am 25.
März 1998 und eine weiteres Ex. am 31. März 2000 im Kottenforst aus dem
Mulm einer toten Weide gesiebt. Der Erstfund für die Rheinprovinz gelang
Dieter SIEDE, der zwei Exemplare 1981 am Bausenberg fand (KOCH 1993).
Ein weiteres Exemplar des Schimmelkäfers wurde im südlichen Rheinland
am 22. Oktober 1990 von FRANK KÖHLER am Ahrufer unter der Rinde einer
toten Weide gesiebt. Die Art wird selten gefunden und hat offensichtlich
Beziehungen zu Nestern von Hymenopteren (KOCH 1989). Dies zeigen
auch aktuelle Funde aus Württemberg, wo die Käfer an einem Nistklotz für
Bienen nachgewiesen werden konnte (LANGE 2001). Auch der aktuelle
Fund aus dem Kottenforst weist auf Beziehungen zu Hautflüglern hin. Der
ausgesiebte Mulm fand sich am Fuße einer stehenden, hohlen Weide, in der
sich in etwa fünf Metern Höhe ein Hornissenest befand.

***Mycetophagus salicis* BRIS., 1862**

1 Ex. am 21. März 1993 und 1 Ex., 23. April 1993. Schon vor Beginn der
intensiven Untersuchung der Käferfauna in der Siegaue fand ich diese Käfer
die am Niederrhein schon gelegentlich an Pilzen an Baumweiden nachge-
wiesen wurden, so aus Rees, Düsseldorf und dem Worringer Bruch (KOCH
1968, 1993).

***Aglenus brunneus* (GYLLENHAL, 1813)**

1 Ex. Am 8. Mai 2003 aus dem Bodenmulm einer Scheune gesiebt. Auch
diese Art aus der Familie Rindenkäfer habe ich unter ähnlichen Bedingun-
gen am 18.XI.2001 in Anzahl aus einer Scheune in Rheinbach-Buschhoven
gesiebt.

***Bolitophagus reticulatus* (LINNAEUS, 1767)**

Diese früher aus dem Rheinland unbekannte Schwarzkäferart, die in
Deutschland nur noch relikitär in Mittelgebirgs-Buchenwäldern vorkam, ist
in der Siegaue häufig an Zunderschwämmen (*Fomes fomentarius*), zumeist
an Pappeln zu finden. Die Art trat erstmals im Saar-Nahe-Gebiet 1991 und
am Niederrhein bei Wesel 1995 auf (KÖHLER 2000) sowie kurze Zeit später
im Westerwald (KÖHLER 2001). Es ist zu vermuten, dass die Art von Nor-
den kommend entlang des Rheines das Untersuchungsgebiet erreicht hat, da



sie beispielsweise aus den Buchenwäldern des gut untersuchten Siebengebirges noch völlig unbekannt ist (KÖHLER, schriftl. Mitt.).

***Palorus depressus* (FABRICIUS, 1790) – Wiederfund für Nordrhein**

1 Ex. am 24. August 2002 durch Lichtfang. Die bisherigen, zumeist sehr alten rheinischen Funde stammen aus Stromberg, Boppard, Essen und Köln (KOCH 1968, 1993). Der Schwarzkäfer lebt unter morscher Rinde und in rotfaulem Holz von Eichen und auch anderen Laubbäumen. Er ist auch als Vorratsschädling in Getreidespeichern, Mühlen und Bäckereien aufgetreten.

***Uloma culinaris* (LINNAEUS, 1758) – Wiederfund für Nordrhein**

1 Ex. am 4. April 2006 (F. KÖHLER det.) unter der Rinde einer alten Pappel gefunden. Auch von dieser Schwarzkäferart, die vorzugsweise im Mulm und unter mulmiger Rinde stärker dimensionierter toter Laubhölzer gefunden wird, gibt es nur wenige, alte Funde aus dem Rheinland, so aus Aachen um 1850, Koblenz um 1900, Krefeld 1919 und Köln-Brück ca. 1938 (KOCH 1968).

***Aphodius porcus* (FABRICIUS, 1787)**

1 Ex. im September 1994 (H. PASCHER t.) unter Pferdemit. Die Art wurde im Rheinland bisher vor allem am Niederrhein nachgewiesen, z.B. in der Wahner Heide bei Troisdorf, bei Krefeld, Bonn-Lessenich und Wuppertal-Elberfeld. Im September 1929 fand F. RÜSCHKAMP diese Mistkäferart ebenfalls an der Siegmündung (KOCH 1968).

***Cryptocephalus bilineatus* (L., 1767) – Wiederfund für Nordrhein**

1 Ex. am 4. Juli 1999 von einer Silberweide geklopft. Aus der Rheinprovinz ist dieser thermophile Blattkäfer vor allem von Wärmestandorten in der südlichen Eifel, dem Mittelrhein-, Mosel- und Nahetal bekannt. Aus dem nördlichen Rheinland gab es bisher nur einen Fund aus dem 19. Jahrhundert von FÖRSTER aus der Umgebung von Aachen (KOCH 1968).

***Ellescus infirmus* (HERBST, 1795)**

1 Ex. am 3. Februar 1995 im Hochwassergenist und 1 Ex. am 5. Mai 2001. Auch diese Art wurde jüngst aus Meckenheim gemeldet (JUNKER & KÖHLER 2005). Der seltenste Vertreter der Rüsselkäfergattung *Ellescus* ist von Sibirien bis Mittel- und Südeuropa verbreitet, lebt an verschiedene *Salix*-Arten, ist aber überall sehr selten (DICKMANN 1988). Aus der Rheinprovinz liegen nur wenige Meldungen bis in die 1930er Jahre vor: Aachen, Krefeld, Köln, Siegmündung bei Troisdorf (KOCH 1968).

***Lignyodes enucleator* (PANZER, 1798)**

1 Ex. am 9. Mai 2002 von *Salix* geklopft. Alte Funde des an Esche lebenden Rüsselkäfers stammen aus Saarlouis, Kirn, Düsseldorf und Köln-Rodenkirchen (KOCH 1968). Neben dem Vorkommen an der Sieg gibt es noch neue Nachweise am Rhein bei Düsseldorf und an der Nahe (KÖHLER, schriftl. Mitt.)

Danksagung

Ich danke herzlich meinen Kollegen und Freunden, die mich bei Bestimmung des Material unterstützt haben: FRANZ HEBAUER, Platting (Dytiscidae, Hydranidae, Hydrophilidae, Dryopidae und Elmidae), MANFRED JÄCH, Wien (Dryopidae und Elmidae), FRANK KÖHLER, Bornheim (diverse Käferfamilien), MANFRED NIEHUIS, Albersweiler (Buprestidae), KLAUS RENNER, Bielefeld (Staphylinidae), WOLFGANG RÜCKER, Neuwied (Latriidiidae), HARALD SCHILLHAMMER, Wien (Staphylinidae), DIETER SIEDE, Essen (Chrysomelidae), PETER SPRICK, Hannover (Curculionidae) und THOMAS WAGNER, Bonn (Nitidulidae). Dank gebührt auch den zuständigen Behörden von Kreisverwaltung des Rhein-Sieg-Kreises für die Erteilung einer Sammelgenehmigung. FRANK KÖHLER danke ich darüber hinaus für stete Ansprechbarkeit in Bestimmungsfragen und seine Anmerkungen zur Artenliste, THOMAS WAGNER für seine Mithilfe bei der Abfassung dieser Zeilen.

Literatur

- FREUDE, H., HARDE, K.-W. & LOHSE, G. A. (Hrsg., 1964–1983): Die Käfer Mitteleuropas, Bd. 1–11. Goecke & Evers, Krefeld.
- GEISER, R. (1998): Rote Liste der Käfer (Coleoptera). In: BINOT, M., BLESS, R., BOYE, P., GRUTTKE, H. & PRETSCHER, P. (Hrsg.): Rote Liste gefährdeter Tiere Deutschlands. – Schriftenreihe für Landschaftspflege und Naturschutz **55**: 159–230.

- HADULLA, K. (2002): Bemerkenswerte Neu- und Wiederfunde für die Käferfauna der Rheinprovinz (Ins., Col.). – Mitteilungen der Arbeitsgemeinschaft Rheinischer Koleopterologen (Bonn) **12** (1): 3–6.
- HADULLA, K. (2004): *Elmis obscura* (Müller, 1806) – Neu für die Rheinprovinz (Coleoptera, Elmidae). – Mitteilungen der Arbeitsgemeinschaft Rheinischer Koleopterologen (Bonn) **14** (1/2): 5–6.
- HOCH, K. (1968): Die aquatilen Koleopteren westdeutscher Augewässer insbesondere des Mündungsgebietes. – Decheniana (Bonn) **120** (1/2): 81–133.
- JUNKER, M. & KÖHLER, F. (2005): Nachtrag zur Käferfauna (Coleoptera) der Graf-schafter Krautfabrik in Meckenheim/Rheinland. – Mitteilungen der Arbeitsge-meinschaft Rheinischer Koleopterologen **15**: 25–44.
- KOCH, K. (1968): Käferfauna der Rheinprovinz. – Decheniana-Beihefte (Bonn) **13**: 1–382.
- KOCH, K. (1974): Erster Nachtrag zur Käferfauna der Rheinprovinz. – Decheniana (Bonn) **126**: 191–265.
- KOCH, K. (1978): Zweiter Nachtrag zur Käferfauna der Rheinprovinz. – Decheniana (Bonn) **131**: 228–261.
- KOCH, K. (1989a): Die Käfer Mitteleuropas, Ökologie, Bd.1, Carabidae bis Staphy-linidae. – Krefeld.
- KOCH, K. (1989b): Die Käfer Mitteleuropas, Ökologie, Bd.2, Pselaphidae bis Lucanidae. – Krefeld.
- KOCH, K. (1990): Dritter Nachtrag zur Käferfauna der Rheinprovinz. Teil I: Carab-idae – Scaphidiidae. – Decheniana (Bonn) **143**: 307–339.
- KOCH, K. (1992): Dritter Nachtrag zur Käferfauna der Rheinprovinz. Teil III: Osto-midae – Scolytidae. – Decheniana (Bonn) **146**: 203–271.
- KOCH, K. (1992): Die Käfer Mitteleuropas, Ökologie, Bd.3, Cerambycidae bis Curculionidae. – Krefeld.
- KOCH, K. (1993): Dritter Nachtrag zur Käferfauna der Rheinprovinz. Teil III: Osto-midae – Scolytidae. – Decheniana **146**: 203–271.
- KÖHLER, F. (1991): Revision rheinischer Käfer nachweise nach dem ersten Supple-mentband zu den Käfern Mitteleuropas. Teil I: Carabidae bis Ptiliidae (Col., Ca-rabidae, Hydraenidae, Hydrochidae, Hydrophilidae, Histeridae, Leiodidae, Pti-liidae). – Mitteilungen der Arbeitsgemeinschaft Rheinischer Koleopterologen (Bonn) **1** (3/4): 71–97.
- KÖHLER, F. (2000): Bestandserfassungen zur Tothholzkäferfauna in Naturwaldzellen des nördlichen Rheinlandes. – LÖBF-Schrr. (Recklinghausen) **18** (Naturwald-zellen VIII): 1–351.
- KÖHLER, F. (2001): Vergleichende Untersuchungen zur Tothholzkäferfauna (Coleop-tera) des Naturwaldreservates "Stelzenbach" im Westerwald. – Mainzer natur-wissenschaftliches Archiv (Mainz) **39**: 193–235.
- KÖHLER, F. & KLAUSNITZER, B. (1998): Entomofauna Germanica – Verzeichnis der Käfer Deutschlands. – Entomologische Nachrichten und Berichte (Dresden), Beiheft **4**: 1–185.
- LOHSE, G. A. & LUCHT, W. (1989): Die Käfer Mitteleuropas I. Supplementband. 346

- S. Goecke & Evers, Krefeld.
- KÖHLER, F. (1991): Revision rheinischer Käfernachweise nach dem ersten Supplementband zu den Käfern Mitteleuropas. Teil I: Carabidae bis Ptiliidae (Col., Carabidae, Hydreanidae, Hydrochidae, Hydrophilidae, Histeridae, Leiodidae, Ptiliidae). – Mitteilungen der Arbeitsgemeinschaft Rheinischer Koleopterologen **1**: 71–97.
- KÖHLER, F. (1996): Käferfauna in Naturwaldzellen und Wirtschaftswaldzellen und Wirtschaftswald. Vergleichsuntersuchungen im Waldreservat Kermeter in der Nordeifel. – LÖBF-Schriftenreihe **6**: 283 S. Recklinghausen.
- KÖHLER, F. (2000): Erster Nachtrag zum „Verzeichnis der Käfer Deutschlands“. – Entomologische Nachrichten und Berichte **44**: 60–84.
- KÖHLER, F. & STUMPF, TH. (1992): Die Käfer der Wahner Heide in der Niederrheinischen Bucht bei Köln (Insecta: Coleoptera). In: HOFFMANN, H.-J. & WIPKING, W. (Hrsg.). Beiträge zur Insekten- und Spinnenfauna der Großstadt Köln. – Decheniana-Beihefte **31**: 499–593.
- TRAUTNER, J., G. MÜLLER-MOTZFELD & M. BRÄUNICKE (1998): Rote Liste der Sandlaufkäfer und Laufkäfer Deutschlands (Coleoptera: Cicindelidae et Carabidae) (Bearbeitungsstand: 1996), in: BINOT, M., R. BLESS, P. BOYE, H. GRUTTKE & P. PRETSCHER (Bearb.): Rote Liste gefährdeter Tiere Deutschlands. – Schriftenreihe für Landschaftspflege und Naturschutz (Bonn-Bad Godesberg) **55**: 159–167.
- WAGNER, TH. (1997): Die Käferfauna (Coleoptera) des Botanischen Gartens in Bonn. in: KÖHLER, F. (Hrsg.): Beiträge zur Käferfauna und Koleopterologie im Rheinland. Festschrift zum siebenzigjährigen Bestehen der Arbeitsgemeinschaft Rheinischer Koleopterologen (1927–1997). – Decheniana-Beihefte **36**: 225–254
- WAGNER, TH. (2000): Die Kronenbewohnende Käferfauna (Coleoptera) auf Eichen in Nordrhein-Westfalen und ihre Erfassung mit der Nebelmethode. – Entomologische Blätter **96**: 71–81.

KARL HADULLA, Oberstr. 51, 53844 Troisdorf
E-Mail: khadulla@t-online.de

ZOBODAT - www.zobodat.at

Zoologisch-Botanische Datenbank/Zoological-Botanical Database

Digitale Literatur/Digital Literature

Zeitschrift/Journal: [Mitteilungen der Arbeitsgemeinschaft Rheinischer Koleopterologen](#)

Jahr/Year: 2008

Band/Volume: [18](#)

Autor(en)/Author(s): Hadulla Karl

Artikel/Article: [Zur Käferfauna \(Coleoptera\) im Mündungsgebiet der Sieg bei Bonn 57-80](#)