

**Verzeichnis der Käfer von Rosellerheide, Mühlenbusch,
Knechtstedener Busch und Chorbusch in der
Niederrheinischen Bucht zwischen Köln und Neuss
(Insecta, Coleoptera)**

Frank Köhler & Klaus Koch †

Die Waldgebiete zwischen Pulheim-Sinnersdorf und Neuss-Rosellen gehören mit einer Länge von 11 Kilometern und einer Breite bis zu zwei Kilometern zu den größten geschlossenen Beständen des Niederrheins und sind damit für die Gesamtlandschaft von hervorgehobener ökologischer Bedeutung. Durch starke Entwässerung und intensive Bewirtschaftung haben sich das Landschaftsbild und der ökologische Zustand dieser Region in der Vergangenheit tiefgreifend gewandelt. Seit vergleichsweise kurzer Zeit wurde die Forsttätigkeit auf kahlschlagsfreie "naturnahe Bewirtschaftung" umgestellt und 1992 mit der Wiedervernässung besonders schützenswerter Bereiche begonnen (s. GRIMBACH 1995). Von 1967 bis 1987 wurden im nördlichen Teil des Gebietes von Klaus KOCH und von 1983 bis 1989 auf den südlich von Kloster Knechtsteden gelegenen Flächen von Frank KÖHLER Bestandserfassungen zur Käferfauna durchgeführt. Das im folgenden vorgestellte Verzeichnis dokumentiert die Käferfauna zu einem Zeitpunkt, der für die hygrophile und aquatische Käferfauna als ökologischer Tiefstpunkt und für die Waldfauna, und hier insbesondere die Tothholzkäfer, als suboptimale Situation charakterisiert werden kann. Zugleich schließt dieses Verzeichnis eine faunistische Lücke. Bis auf wenige Ausnahmen sind damit nun alle größeren Waldgebiete des nördlichen Rheinlandes koleopterologisch erforscht (s. z.B. KOCH & LUCHT 1962, KOCH & SOLLMANN 1977, KÖHLER 1988, KÖHLER 1995, KÖHLER & STUMPF 1992). Wenn auch noch nicht in allen Fällen umfangreiche Publikationen (z.B. Reichswald, Diersfordter Wald, Hambacher Forst, Ville, Kottenforst) vorliegen, so wird es dennoch zukünftig möglich sein, detaillierte Vergleiche vorzunehmen.

Hohe Temperaturwerte für das Jahr und eine vergleichsweise lange Vegetationszeit unterstreichen, daß hier ein thermisch begünstigter Landstrich vorliegt, der zudem durch milde Winter gekennzeichnet ist. Die langjährige

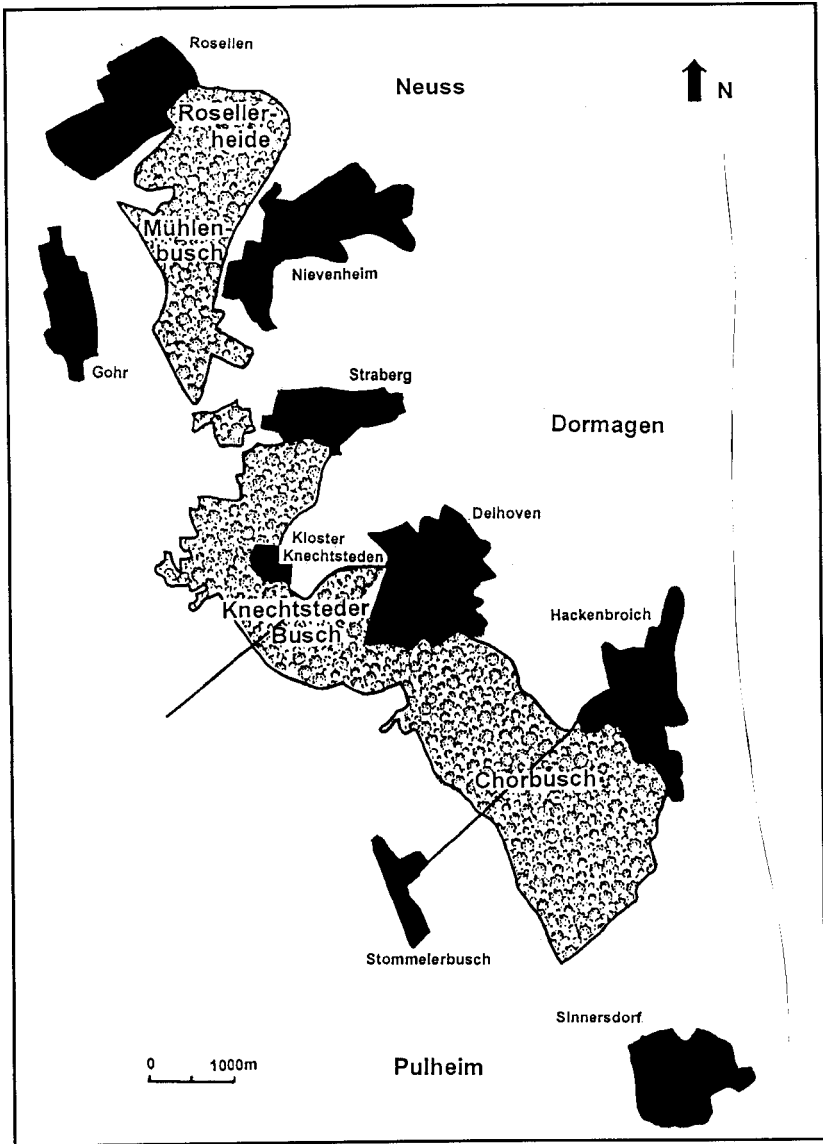


Abb. 1: Die untersuchten linksrheinischen Waldgebiete zwischen Köln und Neuss.

Jahresmitteltemperatur liegt knapp über 10°C, der Jahresniederschlag zählt mit 700 mm zu den niedrigeren Werten im Rheinland. Der Bereich des Chorbusches wird aus Sanden und Kiesen der linksrheinischen Niederterrasse aufgebaut, die von 1 bis 2 m mächtigen Schichten aus Hochflutlehm überlagert werden (BUTZKE et al. 1975). In einigen Bereichen des Knechtstedenener Busches und der Rosellerheide finden sich sandige Böden im Bereich von Altrheinschlingen. Neben Stieleichen-Hainbuchenwäldern und naturnahen Fageten finden sich im Gebiet trockengefallene Erlenbruchbestände, aber auch alle Formen der Monokultur vom Pappel bis zum Fichtenforst.

Die Schilderungen von STURM (1951), aber auch alte Karten, illustrieren die Nutzungsgeschichte und Veränderung der Waldgebiete. Der mittelalterliche Wald des Chorbusches wird als lichter Mittelwald beschrieben, in dem zahlreiche alte Buchen und Eichen verblieben. Neben Bau- und Brennholznutzung, dienten die Flächen der Waldweide und -mast. An keiner Stelle der Kölner Bucht waren früher die Sümpfe so ausgedehnt wie bei Knechtsteden. Sie bedeckten eine Fläche von 2 bis 5 km Breite und 5 bis 8 km Länge. Mit der Entwässerung der Sümpfe und der Rodung der Bruchwälder begannen Mönche im Jahre 1130, aber erst die Grundwasserabsenkungen durch die benachbarten Braunkohletagebaue führten in diesem Jahrhundert zur gänzlichen "Austrocknung" des Areals um Kloster Knechtsteden.

Die Bestandserfassungen zur Käferfauna von Rosellerheide, Mühlenbusch, Knechtstedenener Busch und Chorbusch wurden mit den klassischen manuellen Methoden und Geräten wie Entomologisches Sieb, Kescher, Klopftuch, Klopfschirm durchgeführt. Daneben wurde vereinzelt mit gärendem Obst und Taubenmist geködert. Im Chorbusch wurden 1989 darüberhinaus einige kurze Fahrten mit dem Autokescher auf der Straße zwischen Hackenbroich und Stommelerbusch unternommen.

	Rosellerheide	Mühlenbusch	Knechtsteden	Chorbusch
Käferfunde	2.822	1.930	1.344	1.228
Exemplare	9.751	7.551	10.188	8.921
Käferarten	847	727	613	620

Tab. 1: Erfassungsintensität und Artenzahlen der Teilgebiete.

Bis 1989 wurden 1.332 Käferarten im Untersuchungsgebiet registriert. Die Funddaten und -umstände der Nachweise seltenerer Arten wurden bereits im

dritten Nachtrag zur Käferfauna der Rheinprovinz (KOCH 1990, 1992, 1993) publiziert. In den einzelnen Teilgebieten wurden zwischen 613 und 847 Käferarten nachgewiesen (s. Tab. 1). Mit 1.200 bis 2.800 Käfernachweisen ist die Erfassungsintensität mäßig groß bis groß. Bei einer Basis von über 35.000 bestimmten Käfern kann das Artenspektrum zwar nicht als vollständig, aber als hinreichend repräsentativ für weitere Auswertungen oder zukünftige Vergleiche angesehen werden.

Artenverzeichnis

Im folgenden Verzeichnis, das in Systematik und Taxonomie den "Käfern Mitteleuropas" folgt (FREUDE, HARDE & LOHSE 1964ff., LOHSE & LUCHT 1989, 1992, 1993), werden Anzahl der Nachweise jeder Art und Anzahl der gefundenen Exemplare wiedergegeben ($m = 10-20$, $h = 21-50$, $z > 50$). Dabei wird zwischen folgenden vier Teilgebieten unterschieden - die nicht exakt den forstlichen Abgrenzungen entsprechen - in denen Waldflächen und Waldrandbereiche untersucht wurden:

Rosellerheide (Ro): Nördlichster Teil des Untersuchungsgebietes bei Neuss-Rosellen. Von KOCH zwischen 1967 und 1987 besammelt. Die wissenschaftlichen Belege sind mit "Neuss-Ro." bezettelt worden.

Mühlenbusch (Mü): Bereiche nördlich von Kloster Knechtsteden bis Rosellerheide. Von KOCH zwischen 1967 und 1987 erforscht. Die Belege sind mit "Neuss-Ni." wie Nievenheim, "Neuss-Str." wie Straberg und "Neuss-Kn." wie Knechtsteden bezettelt. Von KÖHLER wurden 1983 und 1984 zwei Cerambyciden-Aufsammlungen am südwestlichen Waldrand des Mühlenbusches durchgeführt ("Straberg, Mühlenbusch").

Knechtstedener Busch (Kn): Gebiet zwischen der Landstraße Delhoven-Knechtsteden-Ansteln und dem südlichen Ortsrand von Delhoven. Von KÖHLER zwischen 1983 und 1989 schwerpunktmäßig im Bereich der südwestlich gelegenen Altrheinschlinge untersucht. Sammlungsbelege sind mit "Stommelerbusch" etikettiert.

Chorbusch (Ch): Waldflächen zwischen Pulheim-Sinnersdorf im Süden und der Straße Hackenbroich-Stommelerbusch. Von KÖHLER wurden zwischen 1983 und 1989 Bestandserhebungen überwiegend im südlichen und westlichen Waldrandbereich durchgeführt. Die in diesem Teil befindliche Naturwaldzelle "Am Sandweg" wurde nicht einbezogen. Belege sind mit "Sinnersdorf, Chorbusch" beschriftet.

EDV-Code	Art	Ro	Mü	Kn	Ch
01-.000-.000-. 01-.001-.005-. 01-.002-.001-. 01-.004-.001-. 01-.004-.010-. 01-.004-.012-. 01-.004-.016-. 01-.004-.026-. 01-.006-.002-. 01-.006-.008-. 01-.006-.009-. 01-.007-.006-. 01-.009-.003-. 01-.009-.007-. 01-.009-.008-. 01-.012-.003-. 01-.013-.001-. 01-.015-.001-. 01-.016-.017-. 01-.016-.023-. 01-.016-.032-. 01-.021-.006-. 01-.021-.007-. 01-.029-.010-. 01-.029-.011-. 01-.029-.042-. 01-.029-.054-. 01-.029-.058-. 01-.029-.090-. 01-.030-.005-. 01-.037-.001-. 01-.041-.021-. 01-.041-.030-. 01-.041-.049-. 01-.042-.001-. 01-.042-.004-. 01-.044-.001-. 01-.045-.002-. 01-.045-.005-. 01-.046-.002-. 01-.046-.004-. 01-.046-.008-. 01-.049-.001-. 01-.051-.011-. 01-.051-.012-. 					

CARABIDAE*Cicindela hybrida* L.,1758*Calosoma inquisitor* (L.,1758)*Carabus coriaceus* L.,1758*Carabus problematicus* HBST.,1786*Carabus granulatus* L.,1758*Carabus auratus* L.,1761*Carabus nemoralis* MÜLL.,1764*Leistus rufomarginatus* (DUFT.,1812)*Leistus terminatus* (HELLW.,1793)*Leistus ferrugineus* (L.,1758)*Nebria brevicollis* (F.,1792)*Notiophilus palustris* (DUFT.,1812)*Notiophilus rufipes* CURT.,1829*Notiophilus biguttatus* (F.,1779)*Elaphrus riparius* (L.,1758)*Loricera pilicornis* (F.,1775)*Clivina fossor* (L.,1758)*Dyschirius intermedius* PUTZEYS,1846*Dyschirius angustatus* (AHR.,1830)*Dyschirius globosus* (HBST.,1784)*Trechus quadristriatus* (SCHRK.,1781)*Trechus obtusus* ER.,1837*Bembidion lampros* (HBST.,1784)*Bembidion properans* (STEPH.,1828)*Bembidion deletum* SERV.,1821*Bembidion tetracolum* SAY,1823*Bembidion femoratum* STURM,1825*Bembidion quadrimaculatum* (L.,1761)*Asaphidion curtum* HEYD.,1870*Anisodactylus binotatus* (F.,1787)*Harpalus rufipes* (GEER,1774)*Harpalus affinis* (SCHRK.,1781)*Harpalus rubripes* (DUFT.,1812)*Stenolophus teutonius* (SCHRK.,1781)*Stenolophus mixtus* (HBST.,1784)*Trichocellus placidus* (GYLL.,1827)*Bradycellus verbasci* (DUFT.,1812)*Bradycellus harpalinus* (SERV.,1821)*Acupalpus flavicollis* (STURM,1825)*Acupalpus meridianus* (L.,1761)*Acupalpus dubius* SCHILSKY,1888*Stomis pumicatus* (PANZ.,1796)*Pterostichus strenuus* (PANZ.,1797)*Pterostichus diligens* (STURM,1824)

EDV-Code	Art	Ro	Mü	Kn	Ch
01-.051-015-	<i>Pterostichus vernalis</i> (PANZ.,1796)	3/3	2/5	1/1	1/1
01-.051-019-	<i>Pterostichus nigrata</i> (PAYK.,1790)	1/2	.	.	.
01-.051-024-	<i>Pterostichus oblongopunctatus</i> (F.,1787)	2/2	1/1	3/8	5/m
01-.051-026-	<i>Pterostichus niger</i> (SCHALL.,1783)	1/1	.	.	.
01-.051-027-	<i>Pterostichus melanarius</i> (ILL.,1798)	.	.	.	1/1
01-.051-030-	<i>Pterostichus madidus</i> (F.,1775)	2/2	.	1/1	4/6
01-.052-002-	<i>Molops piceus</i> (PANZ.,1793)	.	1/1	.	.
01-.053-002-	<i>Abax parallelepipedus</i> (PILL.MITT.,1783)	5/m	1/1	.	2/2
01-.053-004-	<i>Abax parallelus</i> (DUFT.,1812)	.	1/1	3/5	2/5
01-.055-001-	<i>Synuchus vivalis</i> (ILL.,1798)	1/1	.	.	1/1
01-.056-001-	<i>Calathus fuscipes</i> (GOEZE,1777)	1/1	2/3	.	.
01-.056-006-	<i>Calathus melanocephalus</i> (L.,1758)	.	.	.	2/2
01-.056-008-	<i>Calathus rotundicollis</i> DEJ.,1828	.	.	2/3	1/1
01-.062-008-	<i>Agonum marginatum</i> (L.,1758)	1/1	.	.	.
01-.062-009-	<i>Agonum muelleri</i> (HBST.,1784)	1/2	1/2	.	.
01-.062-023-	<i>Agonum micans</i> (NICOL.,1822)	2/4	.	.	.
01-.062-028-	<i>Agonum fuliginosum</i> (PANZ.,1809)	4/7	.	.	.
01-.063-002-	<i>Platynus assimilis</i> (PAYK.,1790)	2/8	4/m	2/m	6/z
01-.063-006-	<i>Platynus obscurus</i> (HBST.,1784)	2/9	.	.	.
01-.063-008-	<i>Platynus dorsalis</i> (PONT.,1763)	1/1	1/m	1/1	1/1
01-.065-001-	<i>Amara plebeja</i> (GYLL.,1810)	1/1	1/2	2/2	1/1
01-.065-008-	<i>Amara similata</i> (GYLL.,1810)	1/1	.	4/4	.
01-.065-014-	<i>Amara communis</i> (PANZ.,1797)	2/2	.	1/1	.
01-.065-021-	<i>Amara aenea</i> (GEER,1774)	.	.	1/1	2/2
01-.065-023-	<i>Amara spreta</i> DEJ.,1831	1/1	.	.	.
01-.065-026-	<i>Amara familiaris</i> (DUFT.,1812)	4/7	1/1	3/3	.
01-.065-036-	<i>Amara bifrons</i> (GYLL.,1810)	.	.	1/1	.
01-.065-057-	<i>Amara aulica</i> (PANZ.,1797)	1/1	1/2	2/2	.
01-.070-005-	<i>Badister sodalis</i> (DUFT.,1812)	.	1/1	.	.
01-.076-001-	<i>Demetrias atricapillus</i> (L.,1758)	8/h	4/m	.	3/3
01-.076-002-	<i>Demetrias monostigma</i> SAM.,1819	4/m	1/m	.	.
01-.079-002-	<i>Dromius linearis</i> (OL.,1795)	3/m	4/m	2/3	.
01-.079-004-	<i>Dromius agilis</i> (F.,1787)	1/1	.	.	.
01-.079-012-	<i>Dromius quadrimaculatus</i> (L.,1758)	7/m	1/2	2/4	4/6
01-.079-013-	<i>Dromius spilotus</i> (ILL.,1798)	6/m	1/1	2/4	3/3
01-.079-018-	<i>Dromius melanocephalus</i> DEJ.,1825	1/1	.	1/1	1/1
01-.080-002-	<i>Syntomus foveatus</i> (FOURCR.,1785)	.	1/8	.	.
01-.080-004-	<i>Syntomus truncatellus</i> (L.,1761)	2/m	.	.	.
01-.082-001-	<i>Microlestes minutulus</i> (GOEZE,1777)	1/1	.	.	.
03-000-000-	HALIPLIDAE				
03-003-004-	<i>Haliplus lineatocollis</i> (MARSH.,1802)	1/m	.	.	.
03-003-014-	<i>Haliplus laminatus</i> (SCHALL.,1783)	1/m	.	.	.

EDV-Code	Art	Ro	Mü	Kn	Ch
04-.000-.000-	DYTISCIDAE				
04-.007-.002-	<i>Hygrotes inaequalis</i> (F.,1777)	1/1	.	.	.
04-.008-.009-	<i>Hydroporus palustris</i> (L.,1761)	3/m	.	.	.
04-.008-.010-	<i>Hydroporus incognitus</i> SHP.,1869	2/3	.	.	.
04-.008-.019-	<i>Hydroporus planus</i> (F.,1781)	.	1/1	.	.
04-.023-.009-	<i>Agabus bipustulatus</i> (L.,1767)	2/8	1/1	.	.
04-.023-.012-	<i>Agabus sturmi</i> (GYLL.,1808)	2/m	.	.	.
04-.023-.025-	<i>Agabus didymus</i> (OL.,1795)	1/8	.	.	.
04-.024-.003-	<i>Ilybius fuliginosus</i> (F.,1792)	1/m	.	.	1/1
04-.026-.001-	<i>Rhantus suturalis</i> (M'LEAY,1825)	1/1	.	.	.
04-.030-.001-	<i>Acilius sulcatus</i> (L.,1758)	1/1	.	.	.
04-.031-.004-	<i>Dytiscus marginalis</i> L.,1758	1/1	.	.	.
07-.000-.000-	HYDRAENIDAE				
07-.001-.0031.	<i>Hydraena assimilis</i> REY,1885	.	.	.	1/1
09-.000-.000-	HYDROPHILIDAE				
09-.0011.022-	<i>Helophorus flavipes</i> F.,1792	1/1	1/1	.	1/2
09-.0011.030-	<i>Helophorus griseus</i> HBST.,1793	.	.	.	1/1
09-.002-.001-	<i>Sphaeridium bipustulatum</i> F.,1781	.	.	.	1/3
09-.002-.0011.	<i>Sphaeridium marginatum</i> (F.)	2/2	.	.	.
09-.002-.004-	<i>Sphaeridium lunatum</i> F.,1792	.	.	.	1/2
09-.003-.003-	<i>Cercyon ustulatus</i> (PREYSSL.,1790)	.	.	.	1/3
09-.003-.005-	<i>Cercyon impressus</i> (STURM,1807)	2/5	1/4	2/2	2/2
09-.003-.006-	<i>Cercyon haemorrhoidalis</i> (F.,1775)	4/m	3/7	.	1/m
09-.003-.008-	<i>Cercyon melanocephalus</i> (L.,1758)	2/5	1/2	1/1	2/m
09-.003-.011-	<i>Cercyon lateralis</i> (MARSH.,1802)	6/m	3/m	1/5	3/7
09-.003-.013-	<i>Cercyon unipunctatus</i> (L.,1758)	2/5	.	.	.
09-.003-.014-	<i>Cercyon quisquilius</i> (L.,1761)	.	1/2	.	1/2
09-.003-.015-	<i>Cercyon atricapillus</i> (MARSH.,1802)	1/2	1/7	.	.
09-.003-.016-	<i>Cercyon terminatus</i> (MARSH.,1802)	.	1/1	.	1/1
09-.003-.017-	<i>Cercyon pygmaeus</i> (ILL.,1801)	2/4	3/m	.	.
09-.003-.019-	<i>Cercyon tristis</i> (ILL.,1801)	1/1	.	.	.
09-.003-.023-	<i>Cercyon analis</i> (PAYK.,1798)	6/m	5/h	1/1	2/4
09-.004-.001-	<i>Megasternum obscurum</i> (MARSH.,1802)	9/m	m/h	2/3	3/8
09-.005-.001-	<i>Cryptopleurum minutum</i> (F.,1775)	5/m	5/h	1/1	2/3
09-.005-.003-	<i>Cryptopleurum subtile</i> SHP.,1884	1/2	1/1	.	.
09-.008-.001-	<i>Hydrobius fuscipes</i> (L.,1758)	1/5	1/2	.	1/m
09-.010-.0021.	<i>Anacaena lutescens</i> (STEPH.,1829)	2/3	2/m	1/1	.
09-.011-.002-	<i>Laccobius sinuatus</i> MOTSCH.,1849	.	.	.	1/1
09-.011-.007-	<i>Laccobius bipunctatus</i> (F.,1775)	1/1	.	.	.
09-.011-.009-	<i>Laccobius minutus</i> (L.,1758)	2/2	.	.	.
10-.000-.000-	HISTERIDAE				
10-.002-.002-	<i>Plegaderus vulneratus</i> (PANZ.,1797)	5/h	.	.	1/1

EDV-Code	Art	Ro	Mü	Kn	Ch
10-.002-.003-	<i>Plegaderus caesus</i> (HBST.,1792)	.	.	4/6	1/1
10-.002-.004-	<i>Plegaderus dissectus</i> ER.,1839	1/1	.	8/h	.
10-.005-.003-	<i>Abraeus globosus</i> (HOFFM.,1803)	2/4	3/m	m/z	3/h
10-.008-.001-	<i>Myrmetes paykulli</i> (KANAAR,1979)	.	2/7	.	.
10-.009-.001-	<i>Gnathoncus rotundatus</i> (KUG.,1792)	.	.	.	2/4
10-.009-.002-	<i>Gnathoncus nannetensis</i> (MARS.,1862)	.	1/1	.	2/m
10-.009-.004-	<i>Gnathoncus buyssoni</i> AUZAT,1917	.	.	.	1/4
10-.010-.005-	<i>Saprinus semistriatus</i> (SCRIBA,1790)	1/4	1/5	.	.
10-.016-.001-	<i>Dendrophilus punctatus</i> (HBST.,1792)	1/1	.	.	.
10-.016-.002-	<i>Dendrophilus pygmaeus</i> (L.,1758)	.	1/m	.	.
10-.018-.001-	<i>Carcinops pumilio</i> (ER.,1834)	1/5	1/m	1/1	.
10-.020-.001-	<i>Paromalus flavicornis</i> (HBST.,1792)	1/1	4/m	6/m	2/m
10-.020-.002-	<i>Paromalus parallelepipedus</i> (HBST.,1792)	7/h	.	.	.
10-.021-.001-	<i>Hololepta plana</i> (SULZER,1776)	.	.	1/1	.
10-.0211.003-	<i>Onthophilus sulcatus</i> (F.,1792)	3/8	2/h	.	.
10-.029-.005-	<i>Margarinotus ventralis</i> (MARS.,1854)	.	.	1/1	.
10-.029-.006-	<i>Margarinotus carbonarius</i> (HOFFM.,1803)	.	2/7	.	.
10-.029-.007-	<i>Margarinotus ignobilis</i> (MARS.,1854)	1/1	.	.	1/6
10-.029-.008-	<i>Margarinotus striola</i> (SAHLB.,1819)	.	3/6	.	1/3
10-.029-.012-	<i>Margarinotus brunneus</i> (F.,1775)	1/1	.	.	1/3
10-.032-.011-	<i>Hister helluo</i> TRUQUI,1852	.	.	.	1/1
10-.033-.001-	<i>Atholus bimaculatus</i> (L.,1758)	.	1/2	.	.
12-.000-.000-	SILPHIDAE				
12-.001-.002-	<i>Necrophorus humator</i> (GLED.,1767)	.	.	1/6	2/5
12-.001-.004-	<i>Necrophorus investigator</i> ZETT.,1824	.	1/4	1/3	.
12-.001-.006-	<i>Necrophorus vespilloides</i> HBST.,1783	.	.	2/m	2/6
12-.001-.008-	<i>Necrophorus vespillo</i> (L.,1758)	.	.	1/5	1/2
12-.003-.001-	<i>Thanatophilus rugosus</i> (L.,1758)	.	1/1	.	.
12-.004-.001-	<i>Oeceoptoma thoracica</i> (L.,1758)	.	2/z	.	1/2
12-.006-.001-	<i>Xylodrepa quadrimaculata</i> (SCOP.,1772)	.	.	.	1/1
12-.009-.001-	<i>Phosphuga atrata</i> (L.,1758)	8/m	3/7	1/1	.
13-.000-.000-	LEPTINIDAE				
13-.001-.001-	<i>Leptinus testaceus</i> MÜLL.,1817	5/m	.	1/1	3/3
14-.000-.000-	CHOLEVIDAE				
14-.001-.001-	<i>Ptomaphagus variicornis</i> (ROSH.,1847)	.	.	4/9	.
14-.001-.003-	<i>Ptomaphagus subvillosus</i> (GOEZE,1777)	.	1/1	.	.
14-.001-.004-	<i>Ptomaphagus sericatus</i> (CHAUD.,1845)	4/m	3/m	2/2	.
14-.002-.001-	<i>Nemadus colonoides</i> (KR.,1851)	1/m	.	.	1/1
14-.005-.001-	<i>Nargus velox</i> (SPENCE,1815)	2/3	2/m	2/2	.
14-.005-.003-	<i>Nargus wilkini</i> (SPENCE,1815)	7/m	1/2	2/4	2/5
14-.005-.005-	<i>Nargus anisotomoides</i> (SPENCE,1815)	m/h	2/9	2/2	1/2
14-.006-.001-	<i>Choleva spadicea</i> (STURM,1839)	.	.	1/1	.

EDV-Code	Art	Ro	Mü	Kn	Ch
14-006-003-.	<i>Choleva agilis</i> (ILL.,1798)	.	1/1	1/1	1/4
14-010-001-.	<i>Sciodrepoides watsoni</i> (SPENCE,1815)	2/2	4/m	2/h	4/8
14-010-002-.	<i>Sciodrepoides fumatus</i> (SPENCE,1915)	.	3/8	.	2/2
14-011-001-.	<i>Catops subfuscus</i> KELLN.,1846	.	.	.	1/1
14-011-002-.	<i>Catops longulus</i> KELLN.,1846	1/1	.	.	1/2
14-011-003-.	<i>Catops coracinus</i> KELLN.,1846	1/3	2/9	.	1/1
14-011-006-.	<i>Catops kirbyi</i> (SPENCE,1815)	1/m	.	.	.
14-011-007-.	<i>Catops tristis</i> (PANZ.,1793)	1/1	.	.	.
14-011-009-.	<i>Catops chrysoloides</i> (PANZ.,1798)	.	.	.	1/1
14-011-010-.	<i>Catops neglectus</i> KR.,1852	1/1	.	.	.
14-011-011-.	<i>Catops morio</i> (F.,1792)	1/2	.	.	.
14-011-012-.	<i>Catops nigrita</i> ER.,1837	1/1	1/2	.	.
14-011-013-.	<i>Catops nigriclavus</i> GERH.,1900	1/1	2/2	.	.
14-011-016-.	<i>Catops fuscus</i> (PANZ.,1794)	.	.	2/5	.
14-011-017-.	<i>Catops fuliginosus</i> ER.,1837	2/1	3/m	.	2/5
14-011-018-.	<i>Catops nigricans</i> (SPENCE,1815)	1/1	2/2	.	.
14-011-020-.	<i>Catops picipes</i> (F.,1792)	.	.	3/5	3/m
15-000-000-.	COLONIDAE				
15-001-015-.	<i>Colo brunneum</i> (LATR.,1807)	.	.	.	1/2
16-000-000-.	LEIODIDAE				
16-003-020-.	<i>Leiodes polita</i> (MARSH.,1802)	.	1/1	.	2/3
16-004-001-.	<i>Colenis immunda</i> (STURM,1807)	.	.	.	2/2
16-0061-001-.	<i>Liocyrtusa minuta</i> (AHR.,1812)	.	.	.	1/1
16-007-001-.	<i>Anisotoma humeralis</i> (F.,1792)	6/m	2/3	3/h	3/m
16-007-003-.	<i>Anisotoma castanea</i> (HBST.,1792)	1/2	.	.	.
16-007-005-.	<i>Anisotoma orbicularis</i> (HBST.,1792)	1/m	.	.	2/2
16-009-001-.	<i>Amphicyllis globus</i> (F.,1792)	.	.	.	2/8
16-011-003-.	<i>Agathidium varians</i> (BECK,1817)	8/h	2/6	3/9	2/h
16-011-007-.	<i>Agathidium rotundatum</i> (GYLL.,1827)	1/1	1/1	.	1/1
16-011-008-.	<i>Agathidium confusum</i> BRIS.,1863	.	1/1	.	.
16-011-010-.	<i>Agathidium nigrinum</i> STURM,1807	1/1	1/1	1/1	.
16-011-013-.	<i>Agathidium nigripenne</i> (F.,1792)	3/h	4/m	5/m	1/1
16-011-014-.	<i>Agathidium atrum</i> (PAYK.,1798)	1/2	.	.	1/1
16-011-015-.	<i>Agathidium seminulum</i> (L.,1758)	2/2	.	3/3	.
16-011-016-.	<i>Agathidium laevigatum</i> ER.,1845	1/1	1/1	.	1/1
16-011-018-.	<i>Agathidium badium</i> ER.,1845	.	1/1	.	.
18-000-000-.	SCYDMAENIDAE				
18-004-003-.	<i>Cephennium thoracicum</i> MÜLL.KUNZE,1822	1/2	.	.	.
18-004-006-.	<i>Cephennium gallicum</i> GANGLB.,1899	6/m	5/m	4/h	2/9
18-005-001-.	<i>Neuraphes elongatulus</i> (MÜLL.KUNZE,1822)	5/m	2/2	2/4	.
18-005-005-.	<i>Neuraphes carinatus</i> (MÜLL.,1861)	.	1/1	.	.
18-005-010-.	<i>Neuraphes talparum</i> LOKAY,1920	1/1	.	.	.

EDV-Code	Art	Ro	Mü	Kn	Ch
18-.006-.003-	<i>Scydmoraphes helvolus</i> (SCHAUM,1844)	1/1	3/6	1/1	.
18-.007-.003-	<i>Stenichnus scutellaris</i> (MÜLL.KUNZE,1822)	8/m	1/2	.	.
18-.007-.008-	<i>Stenichnus collaris</i> (MÜLL.KUNZE,1822)	4/4	1/1	.	.
18-.007-.010-	<i>Stenichnus bicolor</i> (DENNY,1825)	1/1	.	.	.
18-.008-.001-	<i>Microscydmus nanus</i> (SCHAUM,1844)	.	.	1/2	.
18-.010-.001-	<i>Scydmaenus tarsatus</i> MÜLL.KUNZE,1822	2/h	.	.	.
18-.010-.003-	<i>Scydmaenus perrisi</i> RTT.,1881	.	.	6/z	2/h
PTILIIDAE					
21-.000-.000-	<i>Nossidium pilosellum</i> (MARSH.,1802)	.	.	2/z	.
21-.002-.001-	<i>Ptenidium gressneri</i> ER.,1845	2/h	1/1	.	.
21-.002-.002-	<i>Ptenidium laevigatum</i> ER.,1845	1/2	.	.	.
21-.002-.008-	<i>Ptenidium formicetorum</i> KR.,1851	.	2/m	.	.
21-.002-.010-	<i>Ptenidium pusillum</i> (GYLL.,1808)	2/h	1/1	.	.
21-.002-.014-	<i>Ptenidium nitidum</i> (HEER,1841)	.	2/5	.	.
21-.006-.015-	<i>Ptilium modestum</i> WANK.,1869	.	1/1	.	.
21-.009-.005-	<i>Ptiliolium spencei</i> (ALLIB.,1844)	.	1/8	.	.
21-.009-.006-	<i>Ptiliolium fuscum</i> (ER.,1845)	1/1	1/2	1/3	.
21-.012-.004-	<i>Ptinella aptera</i> (GUER.,1839)	.	.	1/h	.
21-.013-.001-	<i>Pteryx suturalis</i> (HEER,1841)	4/5	2/2	2/4	1/1
21-.019-.001-	<i>Acrotrichis grandicollis</i> (MANNH.,1844)	3/m	2/m	.	.
21-.019-.002-	<i>Acrotrichis montandoni</i> (ALLIB.,1844)	.	1/h	1/h	.
21-.019-.004-	<i>Acrotrichis thoracica</i> (WALTL,1838)	2/m	1/m	1/1	.
21-.019-.006-	<i>Acrotrichis dispar</i> (MATTH.,1865)	4/m	2/m	.	.
21-.019-.010-	<i>Acrotrichis parva</i> ROSSK.,1935	.	1/m	.	.
21-.019-.011-	<i>Acrotrichis cognata</i> (MATTH.,1877)	1/1	3/6	.	.
21-.019-.012-	<i>Acrotrichis insularis</i> (MAEKL.,1852)	1/1	.	.	.
21-.019-.014-	<i>Acrotrichis arnoldi</i> ROSSK.,1935	2/2	.	.	.
21-.019-.015-	<i>Acrotrichis intermedia</i> (GILLM.,1845)	m/h	5/m	1/h	3/z
21-.019-.016-	<i>Acrotrichis atomaria</i> (GEER,1774)	5/m	6/z	.	.
21-.019-.017-	<i>Acrotrichis lucidula</i> ROSSK.,1935	2/m	2/h	.	.
21-.019-.019-	<i>Acrotrichis sitkaensis</i> (MOTSCH.,1845)	1/m	.	.	.
21-.019-.021-	<i>Acrotrichis fascicularis</i> (HBST.,1792)	8/h	3/m	.	1/1
SCAPHIDIIDAE					
22-.000-.000-	<i>Scaphidium quadrimaculatum</i> OL.,1790	6/7	3/4	6/6	3/7
22-.002-.001-	<i>Scaphisoma agaricinum</i> (L.,1758)	m/h	2/7	3/3	3/3
22-.003-.003-	<i>Scaphisoma boleti</i> (PANZ.,1793)	.	.	3/h	1/2
22-.003-.007-	<i>Scaphisoma balcanicum</i> TAMAN.,1954	.	.	2/2	.
STAPHYLINIDAE					
23-.000-.000-	<i>Stagonium quadricorne</i> KIRBY,1815	1/h	4/m	.	1/5
23-.002-.001-	<i>Phloeocharis subtilissima</i> MANNH.,1830	h/h	5/h	7/m	7/z
23-.005-.001-	<i>Metopsia retusa</i> (STEPH.,1834)	1/1	2/4	.	.
23-.007-.002-	<i>Megarthrhus depressus</i> (PAYK.,1789)	1/1	1/m	.	1/1

EDV-Code	Art	Ro	Mü	Kn	Ch
23-008-004-.	<i>Megarthus sinuatoollis</i> (BOISD.LAC.,1835)	6/m	6/m	1/1	4/h
23-008-006-.	<i>Megarthus denticollis</i> (BECK,1817)	4/8	2/m	.	1/1
23-009-001-.	<i>Proteinus ovalis</i> STEPH.,1834	8/m	1/6	.	3/h
23-009-002-.	<i>Proteinus crenulatus</i> PAND.,1867	1/1	.	.	.
23-009-004-.	<i>Proteinus brachypterus</i> (F.,1792)	m/h	3/m	4/z	3/6
23-009-006-.	<i>Proteinus macropterus</i> (GRAV.,1806)	m/m	8/m	.	2/h
23-010-022-.	<i>Eusphalerum luteum</i> (MARSH.,1802)	.	.	.	2/4
23-010-025-.	<i>Eusphalerum limbatum</i> (ER.,1840)	.	.	1/2	.
23-010-029-.	<i>Eusphalerum rectangulum</i> (FAUV.,1869)	3/9	2/m	.	.
23-010-031-.	<i>Eusphalerum sorbi</i> (GYLL.,1810)	1/6	1/1	.	1/1
23-010-032-.	<i>Eusphalerum torquatum</i> (MARSH.,1802)	3/h	3/m	.	.
23-010-033-.	<i>Eusphalerum atrum</i> (HEER,1838)	.	.	.	2/2
23-011-001-.	<i>Acrulia inflata</i> (GYLL.,1813)	.	.	1/1	2/2
23-013-001-.	<i>Elonium minuta</i> (OL.,1795)	1/1	.	1/1	1/4
23-014-006-.	<i>Phyllodrepa floralis</i> (PAYK.,1789)	2/1	.	.	.
23-014-012-.	<i>Phyllodrepa ioptera</i> (STEPH.,1834)	2/3	1/1	3/4	.
23-015-005-.	<i>Omalius rivulare</i> (PAYK.,1789)	m/h	7/h	3/z	8/z
23-015-006-.	<i>Omalius septentrionis</i> THOMS.,1856	.	1/1	.	.
23-015-018-.	<i>Omalius caesum</i> GRAV.,1806	4/m	3/3	.	3/h
23-015-019-.	<i>Omalius rugatum</i> MULS.REY,1880	.	.	.	1/3
23-015-021-.	<i>Omalius excavatum</i> STEPH.,1834	1/2	.	.	.
23-016-003-.	<i>Phloeonomus planus</i> (PAYK.,1792)	2/3	1/1	3/6	2/3
23-016-004-.	<i>Phloeonomus lapponicus</i> (ZETT.,1838)	4/m	.	.	.
23-016-005-.	<i>Phloeonomus pusillus</i> (GRAV.,1806)	4/m	.	.	.
23-016-006-.	<i>Phloeonomus punctipennis</i> THOMS.,1867	7/m	4/m	1/6	3/h
23-017-003-.	<i>Xylodromus concinnus</i> (MARSH.,1802)	.	.	.	2/2
23-025-002-.	<i>Lathrimaeum atrocephalum</i> (GYLL.,1827)	m/h	2/h	6/h	3/6
23-025-003-.	<i>Lathrimaeum unicolor</i> (MARSH.,1802)	m/m	2/4	2/m	1/1
23-026-001-.	<i>Olophrum piceum</i> (GYLL.,1810)	2/3	.	.	.
23-030-003-.	<i>Acidota cruentata</i> (MANNH.,1830)	.	1/1	.	.
23-032-002-.	<i>Lesteva sicula</i> ER.,1840	1/1	.	.	.
23-032-003-.	<i>Lesteva longelytrata</i> (GOEZE,1777)	.	.	.	1/z
23-035-013-.	<i>Anthophagus angusticollis</i> (MANNH.,1830)	.	1/1	1/1	.
23-037-003-.	<i>Coryphium angusticolle</i> STEPH.,1834	3/4	1/2	3/6	.
23-040-001-.	<i>Syntomium aeneum</i> (MÜLL.,1821)	2/8	1/1	2/4	.
23-042-001-.	<i>Coprophilus striatulus</i> (F.,1792)	3/m	2/6	1/1	4/z
23-046-006-.	<i>Carpelimus bilineatus</i> (STEPH.,1834)	.	.	.	3/9
23-046-008-.	<i>Carpelimus rivularis</i> (MOTSCH.,1860)	.	.	.	2/3
23-046-009-.	<i>Carpelimus obesus</i> (KIESW.,1844)	.	.	1/1	.
23-046-015-.	<i>Carpelimus impressus</i> (BOISD.LAC.,1835)	.	.	.	1/1
23-046-017-.	<i>Carpelimus corticinus</i> (GRAV.,1806)	4/m	.	.	2/6
23-046-029-.	<i>Carpelimus pusillus</i> (GRAV.,1802)	.	.	.	1/3
23-046-030-.	<i>Carpelimus gracilis</i> (MANNH.,1830)	.	.	.	2/2
23-046-032-.	<i>Carpelimus elongatulus</i> (ER.,1839)	3/h	.	.	.
23-047-001-.	<i>Aploderus caelatus</i> (GRAV.,1802)	2/m	.	.	.

EDV-Code	Art	Ro	Mü	Kn	Ch
23-.048-.001-	<i>Oxytelus sculptus</i> GRAV.,1806	.	.	.	2/3
23-.048-.0011.	<i>Oxytelus migrator</i> FAUV.,1904	.	.	.	2/2
23-.048-.008-	<i>Oxytelus laqueatus</i> (MARSH.,1802)	3/3	1/7	.	2/3
23-.0481.001-	<i>Anotylus insecatus</i> (GRAV.,1806)	1/1	.	.	1/1
23-.0481.003-	<i>Anotylus rugosus</i> (F.,1775)	m/h	4/m	5/m	5/z
23-.0481.007-	<i>Anotylus sculpturatus</i> (GRAV.,1806)	m/h	7/z	3/6	6/z
23-.0481.012-	<i>Anotylus complanatus</i> (ER.,1839)	1/1	.	.	1/1
23-.0481.022-	<i>Anotylus tetracarinatus</i> (BLOCK,1799)	7/h	3/h	1/1	6/z
23-.049-.001-	<i>Platystethus arenarius</i> (FOURCR.,1785)	8/z	1/5	.	2/3
23-.049-.003-	<i>Platystethus cornutus</i> (GRAV.,1802)	4/m	1/1	1/1	1/1
23-.050-.017-	<i>Bledius opacus</i> (BLOCK,1799)	.	.	.	1/1
23-.054-.001-	<i>Oxyporus rufus</i> (L.,1758)	1/1	.	.	.
23-.055-.001-	<i>Stenus biguttatus</i> (L.,1758)	1/1	.	.	.
23-.055-.002-	<i>Stenus comma</i> LEC.,1863	2/7	.	1/1	1/1
23-.055-.006-	<i>Stenus fossulatus</i> ER.,1840	.	.	.	1/m
23-.055-.011-	<i>Stenus junco</i> (PAYK.,1789)	5/h	3/6	.	.
23-.055-.022-	<i>Stenus clavicornis</i> (SCOP.,1763)	6/m	2/3	2/3	1/1
23-.055-.024-	<i>Stenus providus</i> ER.,1839	3/m	3/6	.	.
23-.055-.026-	<i>Stenus bimaculatus</i> GYLL.,1810	6/m	5/m	1/1	1/3
23-.055-.030-	<i>Stenus boops</i> LJUNGH,1804	4/7	1/1	.	.
23-.055-.050-	<i>Stenus pusillus</i> STEPH.,1833	.	1/4	.	.
23-.055-.054-	<i>Stenus circularis</i> GRAV.,1802	.	2/3	.	.
23-.055-.064-	<i>Stenus formicetorum</i> MANNH.,1843	3/8	.	.	.
23-.055-.067-	<i>Stenus brunnius</i> STEPH.,1833	2/2	6/h	.	.
23-.055-.069-	<i>Stenus latifrons</i> ER.,1839	2/2	.	.	.
23-.055-.070-	<i>Stenus fulvicornis</i> STEPH.,1833	3/m	3/m	.	.
23-.055-.071-	<i>Stenus tarsalis</i> LJUNGH,1804	5/m	6/2	1/2	3/6
23-.055-.074-	<i>Stenus similis</i> (HBST.,1784)	7/m	4/m	.	.
23-.055-.075-	<i>Stenus solutus</i> ER.,1840	1/2	.	.	.
23-.055-.076-	<i>Stenus cicindeloides</i> (SCHALL.,1783)	2/3	.	.	.
23-.055-.085-	<i>Stenus flavipes</i> STEPH.,1833	5/m	m/m	2/2	1/1
23-.055-.089-	<i>Stenus bifoveolatus</i> GYLL.,1827	1/1	1/1	.	.
23-.055-.094-	<i>Stenus impressus</i> GERM.,1824	4/9	3/4	.	.
23-.055-.096-	<i>Stenus ochropus</i> KIESW.,1858	.	.	1/1	.
23-.055-.097-	<i>Stenus fuscicornis</i> ER.,1840	.	1/3	.	.
23-.058-.001-	<i>Euaesthetus bipunctatus</i> (LJUNGH,1804)	3/4	1/6	.	.
23-.059-.006-	<i>Paederus brevipennis</i> BOISD.LAC.,1835	.	3/4	5/7	.
23-.059-.007-	<i>Paederus fuscipes</i> CURT.,1826	m/h	3/9	.	.
23-.059-.008-	<i>Paederus riparius</i> (L.,1758)	1/3	.	.	.
23-.059-.010-	<i>Paederus litoralis</i> GRAV.,1802	8/m	m/m	1/1	.
23-.060-.006-	<i>Astenus pulchellus</i> (HEER,1839)	1/1	.	.	.
23-.060-.007-	<i>Astenus immaculatus</i> STEPH.,1833	3/4	3/h	1/2	.
23-.061-.001-	<i>Rugilus angustatus</i> (FOURCR.,1785)	.	.	.	1/1
23-.061-.002-	<i>Rugilus subtilis</i> (ER.,1840)	.	.	1/1	.
23-.061-.003-	<i>Rugilus rufipes</i> (GERM.,1836)	7/m	1/3	2/3	.

EDV-Code	Art	Ro	Mü	Kn	Ch
23-.061-.006-.	<i>Rugilus orbiculatus</i> (PAYK.,1789)	3/6	2/2	1/1	3/3
23-.061-.008-.	<i>Rugilus erichsoni</i> (FAUV.,1867)	4/m	1/4	.	.
23-.062-.003-.	<i>Medon piceus</i> (KR.,1858)	7/m	2/2	.	3/h
23-.062-.004-.	<i>Medon brunneus</i> (ER.,1839)	.	.	1/1	.
23-.062-.006-.	<i>Medon fuscus</i> (MANNH.,1830)	1/1	.	.	.
23-.062-.009-.	<i>Medon apicalis</i> (KR.,1857)	2/3	.	.	.
23-.063-.005-.	<i>Sunius melanocephalus</i> (F.,1792)	2/4	.	.	.
23-.065-.002-.	<i>Lithocharis nigriceps</i> (KR.,1859)	2/m	.	.	1/1
23-.066-.001-.	<i>Scopaeus laevigatus</i> (GYLL.,1827)	1/1	.	.	.
23-.068-.017-.	<i>Lathrobium volgense</i> HOCHH.,1851	2/2	.	1/1	.
23-.068-.018-.	<i>Lathrobium ripicola</i> CZWAL.,1888	.	.	1/1	.
23-.068-.021-.	<i>Lathrobium fulvipenne</i> (GRAV.,1806)	1/1	2/2	.	2/5
23-.068-.023-.	<i>Lathrobium brunnipes</i> (F.,1792)	4/5	.	.	.
23-.068-.028-.	<i>Lathrobium longulum</i> GRAV.,1802	1/3	.	.	.
23-.075-.001-.	<i>Leptacinus formicetorum</i> MÄRK.,1841	.	2/m	1/m	.
23-.075-.002-.	<i>Leptacinus intermedius</i> DONISTH.,1936	2/m	.	.	.
23-.075-.006-.	<i>Leptacinus pusillus</i> (STEPH.,1833)	2/9	.	.	.
23-.078-.001-.	<i>Nudobius lentus</i> (GRAV.,1806)	7/m	2/7	.	.
23-.079-.002-.	<i>Gyrohypnus fracticornis</i> (MÜLL.,1776)	3/8	1/1	.	.
23-.079-.003-.	<i>Gyrohypnus atratus</i> (HEER,1839)	.	1/7	1/3	.
23-.079-.005-.	<i>Gyrohypnus angustatus</i> STEPH.,1833	2/3	.	.	1/1
23-.080-.010-.	<i>Xantholinus linearis</i> (OL.,1795)	2/2	3/4	4/m	.
23-.080-.014-.	<i>Xantholinus rhenanus</i> COIFF.,1962	2/5	.	.	.
23-.080-.015-.	<i>Xantholinus longiventris</i> HEER,1839	7/m	2/4	3/3	3/3
23-.0801.001-.	<i>Hypnogyra glaber</i> (NORDM.,1837)	2/2	1/1	4/6	3/3
23-.081-.001-.	<i>Atrecus affinis</i> (PAYK.,1789)	3/3	2/4	4/4	6/m
23-.082-.001-.	<i>Othius punctulatus</i> (GOEZE,1777)	4/m	.	.	1/4
23-.082-.005-.	<i>Othius myrmecophilus</i> KIESW.,1843	m/m	1/1	.	.
23-.083-.001-.	<i>Neobisnius villosulus</i> (STEPH.,1832)	1/1	.	.	.
23-.083-.003-.	<i>Neobisnius lathrobioides</i> (BAUDI,1848)	.	.	.	2/2
23-.088-.006-.	<i>Philonthus subuliformis</i> (GRAV.,1802)	.	.	.	2/m
23-.088-.007-.	<i>Philonthus umbratilis</i> (GRAV.,1802)	.	.	.	1/1
23-.088-.013-.	<i>Philonthus albipes</i> (GRAV.,1802)	1/1	.	.	.
23-.088-.014-.	<i>Philonthus alpinus</i> EPPH.,1875	.	1/3	.	.
23-.088-.016-.	<i>Philonthus corsuscus</i> (GRAV.,1802)	.	.	1/1	.
23-.088-.019-.	<i>Philonthus intermedius</i> (BOISD.LAC.,1835)	1/1	1/2	.	1/1
23-.088-.020-.	<i>Philonthus laminatus</i> (CREUTZ.,1799)	2/4	.	.	2/2
23-.088-.021-.	<i>Philonthus tenuicornis</i> REY,1853	7/m	4/m	3/3	.
23-.088-.023-.	<i>Philonthus cognatus</i> STEPH., 1832	4/m	1/3	2/6	1/2
23-.088-.025-.	<i>Philonthus politus</i> (L.,1758)	.	1/1	3/m	2/m
23-.088-.026-.	<i>Philonthus succicola</i> THOMS.,1860	.	.	1/2	2/4
23-.088-.027-.	<i>Philonthus addendus</i> SHP.,1867	1/2	1/1	.	.
23-.088-.029-.	<i>Philonthus decorus</i> (GRAV.,1802)	.	.	.	2/5
23-.088-.033-.	<i>Philonthus rotundicollis</i> (MENETR.,1832)	2/5	1/1	4/h	2/2
23-.088-.034-.	<i>Philonthus cephalotes</i> (GRAV.,1802)	.	1/1	.	.

EDV-Code	Art	Ro	Mü	Kn	Ch
23-088-036-	<i>Philonthus sordidus</i> (GRAV.,1802)	2/9	.	.	1/1
23-088-0361.	<i>Philonthus parvus</i> SHP.,1874	1/3	.	.	.
23-088-0362.	<i>Philonthus pseudoparcus</i> BRUNNE,1976	.	.	.	1/3
23-088-037-	<i>Philonthus spermophili</i> GANGLB.,1897	.	.	.	1/1
23-088-039-	<i>Philonthus carbonarius</i> (GRAV.,1810)	1/1	1/1	2/3	2/m
23-088-041-	<i>Philonthus cruentatus</i> (GM.,1789)	1/1	.	.	.
23-088-042-	<i>Philonthus pseudovarians</i> STRAND,1941	1/1	.	.	.
23-088-043-	<i>Philonthus jurgans</i> TOTTH.,1937	1/1	.	.	.
23-088-044-	<i>Philonthus varians</i> (PAYK.,1789)	4/9	1/2	2/6	2/m
23-088-046-	<i>Philonthus splendens</i> (F.,1792)	.	1/1	1/1	1/2
23-088-047-	<i>Philonthus fimetarius</i> (GRAV.,1802)	m/z	8/h	3/m	4/8
23-088-053-	<i>Philonthus quisquiliarius</i> (GYLL.,1810)	1/1	.	.	1/2
23-090-001-	<i>Gabrius osseticus</i> (KOL.,1846)	.	1/1	.	1/1
23-090-009-	<i>Gabrius splendidulus</i> (GRAV.,1802)	m/m	2/5	2/2	1/6
23-090-011-	<i>Gabrius trossulus</i> (NORDM.,1837)	.	1/m	.	.
23-090-018-	<i>Gabrius nigrifulus</i> (GRAV.,1802)	2/m	1/1	2/6	4/h
23-090-023-	<i>Gabrius pennatus</i> SHP.,1910	4/z	3/h	.	.
23-090-024-	<i>Gabrius subnigrifulus</i> (RTT.,1909)	1/1	1/1	.	2/4
23-090-025-	<i>Gabrius toxotes</i> JOY,1913	.	1/m	.	.
23-092-001-	<i>Ontholestes tessellatus</i> (FOURCR.,1785)	1/1	2/6	1/1	.
23-099-010-	<i>Ocypus nero</i> (FALD.,1835)	.	1/1	1/1	1/1
23-099-020-	<i>Ocypus compressus</i> (MARSH.,1802)	1/1	.	.	2/2
23-100-003-	<i>Heterothops niger</i> KR.,1868	3/m	1/5	.	.
23-100-0032.	<i>Heterothops stiglundbergi</i> ISRAELS.,1979	1/2	.	.	.
23-100-005-	<i>Heterothops dissimilis</i> (GRAV.,1802)	2/2	.	2/2	.
23-104-001-	<i>Quedius brevis</i> ER.,1840	.	2/h	.	.
23-104-005-	<i>Quedius lateralis</i> (GRAV.,1802)	4/m	2/3	.	.
23-104-007-	<i>Quedius longicornis</i> KR.,1857	1/2	.	.	.
23-104-009-	<i>Quedius nigrocoeruleus</i> FAUV.,1874	1/2	1/2	.	.
23-104-013-	<i>Quedius cruentus</i> (OL.,1795)	6/m	8/m	2/2	3/4
23-104-014-	<i>Quedius brevicornis</i> THOMS.,1860	.	.	1/1	2/2
23-104-016-	<i>Quedius mesomelinus</i> (MARSH.,1802)	4/5	3/7	8/z	7/m
23-104-018-	<i>Quedius maurus</i> (SAHLB.,1830)	2/4	.	.	1/1
23-104-022-	<i>Quedius cinctus</i> (PAYK.,1790)	.	.	.	2/2
23-104-025-	<i>Quedius fuliginosus</i> (GRAV.,1802)	1/1	.	.	.
23-104-026-	<i>Quedius curtipennis</i> BERNH.,1908	.	.	1/1	.
23-104-038-	<i>Quedius picipes</i> (MANNH.,1830)	.	1/4	.	.
23-104-042-	<i>Quedius nigriceps</i> KR.,1857	1/1	.	.	.
23-104-043-	<i>Quedius suturalis</i> KIESW.,1847	.	1/1	.	.
23-104-046-	<i>Quedius nemoralis</i> BAUDI,1848	1/1	.	.	.
23-104-048-	<i>Quedius fumatus</i> (STEPH.,1833)	3/5	.	1/1	.
23-104-054-	<i>Quedius scintillans</i> (GRAV.,1806)	.	1/2	.	.
23-104-055-	<i>Quedius lucidulus</i> ER.,1839	5/h	2/2	1/1	3/6
23-104-064-	<i>Quedius nitipennis</i> (STEPH.,1833)	.	1/9	.	.
23-107-001-	<i>Habrocerus capillaricornis</i> (GRAV.,1806)	m/z	3/3	.	3/6

EDV-Code	Art	Ro	Mü	Kn	Ch
23-.108-.001-. 23-.109-.008-. 23-.109-.009-. 23-.109-.027-. 23-.109-.032-. 23-.111-.003-. 23-.111-.006-. 23-.111-.007-. 23-.1111-.001-. 23-.112-.001-. 23-.112-.003-. 23-.113-.001-. 23-.113-.002-. 23-.113-.0022. 23-.113-.003-. 23-.113-.0042. 23-.113-.005-. 23-.114-.001-. 23-.114-.002-. 23-.114-.004-. 23-.114-.005-. 23-.114-.007-. 23-.114-.008-. 23-.114-.0081. 23-.114-.010-. 23-.114-.012-. 23-.114-.014-. 23-.114-.015-. 23-.117-.004-. 23-.117-.006-. 23-.117-.008-. 23-.117-.010-. 23-.117-.013-. 23-.117-.014-. 23-.117-.017-. 23-.119-.001-. 23-.126-.003-. 23-.126-.004-. 23-.126-.008-. 23-.126-.009-. 23-.1261-.001-. 23-.1261-.002-. 23-.1262-.001-. 23-.1262-.005-. 23-.1262-.010-.	<i>Trichophya pilicornis</i> (GYLL.,1810) <i>Mycetoporus lepidus</i> (GRAV.,1802) <i>Mycetoporus longulus</i> MANNH.,1830 <i>Mycetoporus rufescens</i> (STEPH.,1832) <i>Mycetoporus longicornis</i> MAEKL.,1847 <i>Lordithon thoracicus</i> (F.,1777) <i>Lordithon trinotatus</i> (ER.,1839) <i>Lordithon lunulatus</i> (L.,1761) <i>Carphacis striatus</i> (OL.,1794) <i>Bolitobius cingulata</i> (MANNH.,1830) <i>Bolitobius inclinans</i> (GRAV.,1806) <i>Sepedophilus littoreus</i> (L.,1758) <i>Sepedophilus testaceus</i> (F.,1792) <i>Sepedophilus marshami</i> (STEPH.,1832) <i>Sepedophilus immaculatus</i> (STEPH.,1832) <i>Sepedophilus obtusus</i> (LUZE,1902) <i>Sepedophilus bipunctatus</i> (GRAV.,1802) <i>Tachyporus nitidulus</i> (F.,1781) <i>Tachyporus obtusus</i> (L.,1767) <i>Tachyporus formosus</i> MATTH.,1838 <i>Tachyporus solutus</i> ER.,1839 <i>Tachyporus hypnorum</i> (F.,1775) <i>Tachyporus chrysomelinus</i> (L.,1758) <i>Tachyporus dispar</i> (PAYK.,1789) <i>Tachyporus atriceps</i> STEPH.,1832 <i>Tachyporus ruficollis</i> GRAV.,1802 <i>Tachyporus pulchellus</i> MANNH.,1841 <i>Tachyporus pusillus</i> GRAV.,1806 <i>Tachinus humeralis</i> GRAV.,1802 <i>Tachinus subterraneus</i> (L.,1758) <i>Tachinus bipustulatus</i> (F.,1792) <i>Tachinus pallipes</i> GRAV.,1806 <i>Tachinus signatus</i> GRAV.,1802 <i>Tachinus laticollis</i> GRAV.,1802 <i>Tachinus corticinus</i> GRAV.,1802 <i>Cilea silphoides</i> (L.,1767) <i>Oligota granaria</i> ER.,1837 <i>Oligota parva</i> KR.,1862 <i>Oligota pusillima</i> (GRAV.,1806) <i>Oligota pumilio</i> KIESW.,1858 <i>Holobus flavicornis</i> (BOISD.LAC.,1835) <i>Holobus apicatus</i> (ER.,1837) <i>Cypha longicornis</i> (PAYK.,1800) <i>Cypha laeviuscula</i> (MANNH.,1830) <i>Cypha nitida?</i> (PALM,1935)	.	.	.	3/6
		.	.	.	1/1
		1/1	.	.	1/6
		1/1	.	.	.
		.	.	.	1/1
		2/5	3/4	1/1	.
		3/3	1/1	1/2	2/5
		.	2/2	1/2	2/9
		1/1	1/1	.	.
		1/1	.	.	.
		1/1	.	.	.
		3/9	1/4	.	3/m
		6/m	8/m	9/h	2/3
		2/m	3/m	.	.
		7/m	3/9	.	.
		2/4	4/m	1/1	.
		2/2	.	5/8	1/3
		4/m	6/6	4/7	1/2
		h/h	m/h	m/z	9/z
		5/m	5/m	.	.
		h/h	m/m	5/8	5/h
		h/z	m/h	m/z	3/4
		2/m	2/m	4/m	1/1
		6/h	7/h	.	1/m
		6/m	1/m	1/1	.
		.	1/h	.	.
		1/1	.	.	.
		1/1	.	2/4	.
		7/h	7/h	1/h	2/h
		6/m	.	.	2/m
		.	.	.	3/h
		.	.	2/4	4/z
		4/m	3/3	5/m	2/5
		5/m	7/h	3/3	3/7
		2/9	1/1	.	.
		1/1	.	.	.
		1/1	.	.	.
		2/h	.	.	.
		3/m	2/m	.	.
		.	1/m	.	.
		2/9	.	.	.
		1/1	1/2	.	.
		3/3	.	.	.
		1/1	.	.	.
		1/1	.	.	.

EDV-Code	Art	Ro	Mü	Kn	Ch
23-1262-011-	<i>Cypha seminulum?</i> (ER.,1839)	.	1/1	.	.
23-127-001-	<i>Hygronoma dimidiata</i> (GRAV.,1806)	1/1	.	.	.
23-129-001-	<i>Encephalus complicans</i> STEPH.,1832	.	.	.	1/1
23-130-004-	<i>Gyrophæna affinis</i> MANNH.,1830	1/3	3/m	1/m	3/4
23-130-006-	<i>Gyrophæna nana</i> (PAYK.,1800)	.	1/1	.	1/2
23-130-009-	<i>Gyrophæna gentilis</i> ER.,1839	.	2/m	1/5	1/m
23-130-011-	<i>Gyrophæna minima</i> ER.,1837	4/h	2/m	1/m	3/z
23-130-016-	<i>Gyrophæna fasciata</i> (MARSH.,1802)	2/3	1/z	.	.
23-130-021-	<i>Gyrophæna joyioides</i> WÜSTH.,1937	5/z	5/h	2/m	5/z
23-130-022-	<i>Gyrophæna angustata</i> (STEPH.,1832)	1/9	1/m	.	1/2
23-130-023-	<i>Gyrophæna strictula</i> ER.,1839	.	1/m	.	.
23-130-024-	<i>Gyrophæna polita</i> (GRAV.,1802)	1/m	.	.	.
23-130-025-	<i>Gyrophæna boleti</i> (L.,1758)	.	1/1	.	.
23-1301-001-	<i>Agaricochara latissima</i> (STEPH.,1832)	6/h	2/5	1/1	.
23-131-001-	<i>Cyphæa curtula</i> (ER.,1837)	1/4	1/1	1/1	1/1
23-132-003-	<i>Placusa tachyporoides</i> (WALTL,1838)	1/8	1/m	.	.
23-132-005-	<i>Placusa atrata</i> (SAHLB.,1831)	8/m	3/7	.	.
23-133-001-	<i>Homalota plana</i> (GYLL.,1810)	6/m	7/h	1/z	1/4
23-134-001-	<i>Anomognathus cuspidatus</i> (ER.,1839)	2/2	.	1/5	.
23-138-001-	<i>Rhopalocerina clavigera</i> (SCRIBA,1859)	1/1	.	.	1/1
23-141-001-	<i>Leptusa pulchella</i> (MANNH.,1830)	9/m	3/5	3/m	5/m
23-142-002-	<i>Euryusa optabilis</i> HEER,1839	1/1	2/2	3/5	2/8
23-147-001-	<i>Bolitochara obliqua</i> ER.,1837	m/h	8/h	4/m	4/5
23-147-002-	<i>Bolitochara bella</i> MÄRK.,1844	4/4	3/4	2/5	3/3
23-147-005-	<i>Bolitochara lucida</i> (GRAV.,1802)	8/m	2/m	1/3	.
23-148-002-	<i>Autalia longicornis</i> SCHEERP.,1947	m/z	6/h	2/9	2/h
23-148-003-	<i>Autalia rivularis</i> (GRAV.,1802)	5/m	5/m	.	2/m
23-149-001-	<i>Cordalia obscura</i> (GRAV.,1802)	1/1	.	.	.
23-150-001-	<i>Falagria sulcatula</i> (GRAV.,1806)	3/4	1/z	.	.
23-150-005-	<i>Falagria thoracica</i> STEPH.,1832	.	1/5	.	.
23-156-002-	<i>Gnypeta ripicola</i> (KIESW.,1844)	1/2	.	.	2/4
23-158-001-	<i>Callicerus obscurus</i> GRAV.,1802	.	.	.	1/1
23-166-014-	<i>Aloconota gregaria</i> (ER.,1839)	m/h	1/1	2/3	7/z
23-166-017-	<i>Aloconota longicollis</i> (MULS.REY,1852)	.	.	.	1/2
23-168-001-	<i>Amischa analis</i> (GRAV.,1802)	2/2	.	2/7	1/4
23-168-002-	<i>Amischa cavifrons</i> (SHP.,1869)	m/h	2/3	3/4	3/4
23-168-004-	<i>Amischa soror</i> (KR.,1856)	1/1	.	1/4	1/1
23-168-007-	<i>Amischa decipiens</i> (SHP.,1869)	2/2	1/1	2/3	.
23-168-008-	<i>Amischa forcipata</i> MULS.REY,1873	3/3	.	1/1	.
23-169-001-	<i>Amidobia talpa</i> (HEER,1841)	.	2/2	1/z	.
23-171-001-	<i>Nehemitropia sordida</i> (MARSH.,1802)	2/7	.	.	.
23-1721-001-	<i>Lyprocorrhe anceps</i> (ER.,1837)	.	1/3	1/7	.
23-174-001-	<i>Alaobia scapularis</i> (SAHLB.,1831)	.	.	.	1/1
23-180-003-	<i>Geostiba circellaris</i> (GRAV.,1806)	m/m	3/m	3/8	.
23-182-001-	<i>Dinaraea angustula</i> (GYLL.,1810)	1/4	.	.	3/4

EDV-Code	Art	Ro	Mü	Kn	Ch
23-182-002-	<i>Dinaraea aequata</i> (ER.,1837)	m/h	m/h	3/3	1/1
23-186-005-	<i>Plataraea brunnea</i> (F.,1798)	.	.	1/1	2/h
23-187-002-	<i>Liogluta granigera</i> (KIESW.,1850)	1/1	.	.	.
23-187-004-	<i>Liogluta longiuscula</i> (GRAV.,1802)	.	.	.	1/1
23-187-006-	<i>Liogluta microptera</i> (THOMS.,1867)	.	.	2/3	.
23-187-007-	<i>Liogluta oblongiuscula</i> (SHP.,1869)	2/2	1/2	.	.
23-188-004-	<i>Atheta elongatula</i> (GRAV.,1802)	.	1/3	.	6/z
23-188-007-	<i>Atheta luridipennis</i> (MANNH.,1830)	.	.	.	2/4
23-188-015-	<i>Atheta melanocera</i> (THOMS.,1856)	1/1	.	.	.
23-188-020-	<i>Atheta palustris</i> (KIESW.,1844)	1/1	1/1	.	2/z
23-188-021-	<i>Atheta debilis</i> (ER.,1837)	.	.	.	2/2
23-188-036-	<i>Atheta occulta</i> (ER.,1837)	.	.	.	1/1
23-188-037-	<i>Atheta fungivora</i> (THOMS.,1867)	3/m	1/m	.	.
23-188-043-	<i>Atheta divisa</i> (MÄRK.,1844)	1/m	.	.	1/2
23-188-045-	<i>Atheta nigricornis</i> (THOMS.,1852)	3/5	2/m	.	3/h
23-188-046-	<i>Atheta harwoodi</i> WILL.,1930	1/1	1/1	.	1/4
23-188-049-	<i>Atheta corvina</i> (THOMS.,1856)	4/m	.	.	1/1
23-188-064-	<i>Atheta benickiella</i> BRUNDIN,1948	.	.	.	1/2
23-188-068-	<i>Atheta amicula</i> (STEPH.,1832)	3/3	2/2	.	.
23-188-070-	<i>Atheta pittionii</i> SCHEERP.,1950	2/5	1/m	.	3/m
23-188-072-	<i>Atheta inquinula</i> (GRAV.,1802)	1/1	1/1	.	.
23-188-073-	<i>Atheta atricolor</i> (SHP.,1869)	.	1/1	.	.
23-188-076-	<i>Atheta subtilis</i> (SCRIBA,1866)	1/4	1/2	.	.
23-188-109-	<i>Atheta sodalis</i> (ER.,1837)	m/m	1/1	.	1/1
23-188-110-	<i>Atheta gogatina</i> (BAUDI,1848)	3/h	7/h	.	.
23-188-111-	<i>Atheta pallidicornis</i> (THOMS.,1856)	5/m	1/2	2/6	.
23-188-114-	<i>Atheta trinotata</i> (KR.,1856)	1/h	.	.	2/m
23-188-118-	<i>Atheta cadaverina</i> (BRIS.,1860)	.	.	.	2/2
23-188-134-	<i>Atheta orphana</i> (ER.,1837)	5/6	.	.	.
23-188-136-	<i>Atheta fungi</i> (GRAV.,1806)	h/z	m/z	m/h	5/z
23-188-1361.	<i>Atheta negligens</i> (MULS.REY,1873)	7/m	3/h	.	1/h
23-188-1362.	<i>Atheta amplicollis</i> (MULS.REY,1873)	.	1/1	.	.
23-188-1363.	<i>Atheta gilvicollis</i> SCHEERP.,1949	1/3	.	.	.
23-188-153-	<i>Atheta nigra</i> (KR.,1856)	9/h	3/m	.	.
23-188-155-	<i>Atheta dadopora</i> (THOMS.,1867)	3/m	3/h	.	1/3
23-188-157-	<i>Atheta canescens</i> (SHP.,1869)	.	2/2	.	.
23-188-158-	<i>Atheta sordidula</i> (ER.,1837)	6/h	6/h	.	.
23-188-159-	<i>Atheta celata</i> (ER.,1837)	6/m	4/h	.	1/1
23-188-165-	<i>Atheta castanoptera</i> (MANNH.,1831)	2/h	2/h	.	1/1
23-188-168-	<i>Atheta triangulum</i> (KR.,1856)	m/z	6/h	2/h	6/z
23-188-169-	<i>Atheta xanthopus</i> (THOMS.,1856)	.	.	.	1/3
23-188-177-	<i>Atheta aquatica</i> (THOMS.,1952)	1/1	.	.	1/1
23-188-178-	<i>Atheta aeneicollis</i> (SHP.,1869)	1/m	.	.	.
23-188-179-	<i>Atheta laticollis</i> (STEPH.,1832)	m/h	8/m	.	1/m
23-188-181-	<i>Atheta coriaria</i> (KR.,1856)	2/m	3/m	.	.

EDV-Code	Art	Ro	Mü	Kn	Ch
23-.188-.182-	<i>Atheta intermedia</i> (THOMS.,1852)	.	1/7	.	.
23-.188-.183-	<i>Atheta ravilla</i> (ER.,1839)	7/m	3/m	.	3/m
23-.188-.186-	<i>Atheta myrmecobia</i> (KR.,1856)	.	1/1	.	.
23-.188-.188-	<i>Atheta oblita</i> (ER.,1839)	.	1/1	.	.
23-.188-.196-	<i>Atheta pilicornis</i> (THOMS.,1852)	.	.	.	1/1
23-.188-.198-	<i>Atheta britanniae</i> BERNH.SCHEERP.,1926	1/1	.	1/1	.
23-.188-.199-	<i>Atheta crassicornis</i> (F.,1792)	m/z	8/h	3/h	6/h
23-.188-.200-	<i>Atheta paracrassicornis</i> BRUNDIN,1954	1/1	.	.	.
23-.188-.204-	<i>Atheta cauta</i> (ER.,1837)	3/m	1/2	.	.
23-.188-.207-	<i>Atheta laevana</i> (MULS.REY,1852)	3/m	.	.	.
23-.188-.208-	<i>Atheta nigripes</i> (THOMS.,1856)	1/4	2/3	.	.
23-.188-.210-	<i>Atheta atramentaria</i> (GYLL.,1810)	1/m	2/m	1/1	1/1
23-.188-.211-	<i>Atheta marcida</i> (ER.,1837)	7/h	2/5	.	1/m
23-.188-.215-	<i>Atheta cinnamoptera</i> (THOMS.,1856)	2/m	2/2	1/1	.
23-.188-.223-	<i>Atheta longicornis</i> (GRAV.,1802)	.	.	.	1/1
23-.1881.003-	<i>Acrotona pygmaea</i> (GRAV.,1802)	3/h	1/1	.	2/2
23-.1881.005-	<i>Acrotona obfuscata</i> (GRAV.,1802)	2/3	.	.	.
23-.1881.011-	<i>Acrotona aterrima</i> (GRAV.,1802)	6/m	2/m	.	.
23-.1881.013-	<i>Acrotona parvula</i> (MANNH.,1831)	2/2	2/2	.	.
23-.1931.001-	<i>Trichiusa immigrata</i> LOHSE,1984	2/3	.	.	1/1
23-.194-.001-	<i>Thamiaraea cinnamomea</i> (GRAV.,1802)	.	.	3/6	.
23-.194-.002-	<i>Thamiaraea hospita</i> (MÄRK.,1844)	.	.	3/m	1/1
23-.195-.001-	<i>Drusilla canaliculata</i> (F.,1787)	4/8	.	3/7	1/1
23-.196-.003-	<i>Zyras haworthi</i> (STEPH.,1832)	.	.	.	1/1
23-.196-.005-	<i>Zyras limbatus</i> (PAYK.,1789)	1/2	.	.	.
23-.196-.006-	<i>Zyras funestus</i> (GRAV.,1806)	.	.	1/3	.
23-.196-.007-	<i>Zyras humeralis</i> (GRAV.,1802)	.	1/1	.	.
23-.196-.010-	<i>Zyras lugens</i> (GRAV.,1802)	.	.	.	2/2
23-.196-.012-	<i>Zyras laticollis</i> (MÄRK.,1844)	1/2	.	1/m	.
23-.201-.001-	<i>Phloeopora teres</i> (GRAV.,1802)	7/m	4/m	2/2	1/1
23-.201-.004-	<i>Phloeopora testacea</i> (MANNH.,1830)	3/6	2/2	.	1/2
23-.201-.006-	<i>Phloeopora corticalis</i> (GRAV.,1802)	4/5	1/3	1/3	2/4
23-.201-.007-	<i>Phloeopora scribae</i> (EPPH.,1884)	1/1	.	.	.
23-.203-.002-	<i>Ilyobates subopacus</i> PALM,1935	.	.	.	1/1
23-.204-.001-	<i>Calodera nigrita</i> MANNH.,1830	.	.	.	1/8
23-.204-.005-	<i>Calodera aethiops</i> (GRAV.,1802)	.	.	.	1/1
23-.206-.003-	<i>Parocysa longitarsis</i> (ER.,1837)	.	.	.	2/6
23-.213-.019-	<i>Meotica exilis</i> (ER.,1837)	.	.	.	1/2
23-.219-.001-	<i>Mniusa incrassata</i> (MULS.REY,1852)	4/m	.	.	.
23-.223-.002-	<i>Oxypoda elongatula</i> AUBÉ,1850	2/8	.	.	.
23-.223-.004-	<i>Oxypoda opaca</i> (GRAV.,1802)	4/m	1/1	1/5	5/m
23-.223-.006-	<i>Oxypoda longipes</i> MULS.REY,1861	1/1	2/9	.	.
23-.223-.007-	<i>Oxypoda vittata</i> MÄRK.,1842	.	.	.	3/9
23-.223-.009-	<i>Oxypoda lividipennis</i> MANNH.,1830	5/m	1/1	2/3	1/8
23-.223-.014-	<i>Oxypoda induta</i> MULS.REY,1861	2/3	.	.	.

EDV-Code	Art	Ro	Mü	Kn	Ch
23-223-018-	<i>Oxyroda umbrata</i> (GYLL.,1810)	.	.	1/1	3/z
23-223-022-	<i>Oxyroda sericea</i> HEER,1839	2/5	.	.	.
23-223-030-	<i>Oxyroda exoleta</i> ER.,1839	.	.	.	1/3
23-223-034-	<i>Oxyroda alternans</i> (GRAV.,1802)	8/h	4/h	1/1	1/m
23-223-049-	<i>Oxyroda annularis</i> MANNH.,1830	2/m	1/1	.	.
23-223-050-	<i>Oxyroda flavicornis</i> KR.,1856	1/3	.	.	.
23-223-057-	<i>Oxyroda formiceticola</i> MÄRK.,1841	.	1/7	.	.
23-223-060-	<i>Oxyroda haemorrhoea</i> MANNH.,1830	.	1/1	.	1/1
23-228-001-	<i>Ischnoglossa prolixa</i> (GRAV.,1802)	3/3	.	.	1/2
23-229-001-	<i>Dexiogyra corticina</i> (ER.,1837)	1/1	1/1	.	.
23-231-001-	<i>Thiasophila angulata</i> (ER.,1837)	.	2/m	1/6	.
23-231-005-	<i>Thiasophila inquilina</i> (MÄRK.,1842)	.	.	1/6	.
23-234-002-	<i>Haploglossa villosula</i> (STEPH.,1832)	2/2	2/2	1/2	.
23-235-001-	<i>Tinotus morion</i> (GRAV.,1802)	.	2/4	.	.
23-237-001-	<i>Aleochara curtula</i> (GOEZE,1777)	1/3	.	2/6	.
23-237-010-	<i>Aleochara intricata</i> MANNH.,1830	.	1/2	.	1/2
23-237-015-	<i>Aleochara sparsa</i> HEER,1839	2/6	.	.	1/3
23-237-016-	<i>Aleochara stichai</i> LIKOVSKY,1965	.	.	.	1/2
23-237-018-	<i>Aleochara albovillosa</i> BERNH.,1901	.	.	.	2/2
23-237-021-	<i>Aleochara lanuginosa</i> GRAV.,1802	.	1/3	.	.
23-237-043-	<i>Aleochara bilineata</i> GYLL.,1810	1/1	.	.	.
23-237-046-	<i>Aleochara bipustulata</i> (L.,1761)	2/9	1/1	3/6	1/3
23-238-001-	<i>Rheochara spadicea</i> (ER.,1837)	3/m	2/h	.	.
231.000-000-	MICROPEPLIDAE				
231.001-003-	<i>Micropeplus fulvus</i> ER.,1840	1/m	1/5	.	.
231.001-006-	<i>Micropeplus porcatus</i> (PAYK.,1789)	.	.	.	1/1
24-000-000-	PSELAPHIDAE				
24-002-002-	<i>Biblorporus bicolor</i> (DENNY,1825)	1/1	1/2	2/7	1/1
24-005-003-	<i>Biblopectus ambiguus</i> (REICHB.,1816)	2/2	.	.	.
24-006-001-	<i>Euplectus nanus</i> (REICHB.,1816)	.	.	4/m	1/1
24-006-013-	<i>Euplectus punctatus</i> MULS.,1861	.	.	.	2/2
24-006-015-	<i>Euplectus karsteni</i> (REICHB.,1816)	1/6	.	6/h	3/8
24-008-006-	<i>Plectophloeus nitidus</i> (FAIRM.,1857)	.	.	1/4	.
24-014-001-	<i>Batrisus formicarius</i> AUBÉ,1833	.	.	3/h	.
24-015-001-	<i>Batrisodes delaportei</i> (AUBE,1833)	.	.	3/h	1/m
24-015-0051.	<i>Batrisodes unisexualis</i> BES.,1988	.	.	2/6	2/8
24-015-007-	<i>Batrisodes oculatus</i> (AUBE,1833)	.	.	3/m	1/1
24-017-001-	<i>Bythinus macropalpus</i> AUBÉ,1833	.	.	.	1/2
24-017-002-	<i>Bythinus burrelli</i> DENNY,1825	2/3	.	.	.
24-018-008-	<i>Bryaxis puncticollis</i> (DENNY,1825)	3/5	.	1/2	.
24-018-023-	<i>Bryaxis curtisi</i> (LEACH,1817)	.	2/2	2/2	.
24-018-032-	<i>Bryaxis bulbifer</i> (REICHB.,1816)	2/4	1/2	.	.
24-019-001-	<i>Tychus niger</i> (PAYK.,1800)	1/1	.	.	.

EDV-Code	Art	Ro	Mü	Kn	Ch
24-.021-.001-	<i>Brachygluta fossulata</i> (REICHB.,1816)	8/m	5/m	2/4	.
24-.021-.007-	<i>Brachygluta haematica</i> (REICHB.,1816)	2/m	4/h	1/1	1/5
24-.025-.001-	<i>Pselaphus heisei</i> HBST.,1792	.	.	1/4	.
24-.030-.003-	<i>Claviger longicornis</i> MÜLL.,1818	.	.	1/7	.
251.000-.000-	OMALISIDAE				
251.001-.001-	<i>Omalisus fontisbellaquaei</i> FOURCR.,1785	.	.	3/6	.
27-.000-.000-	CANTHARIDAE				
27-.002-.005-	<i>Cantharis fusca</i> L.,1758	2/3	3/m	.	.
27-.002-.008-	<i>Cantharis pellucida</i> F.,1792	4/m	4/m	2/5	1/3
27-.002-.014-	<i>Cantharis obscura</i> L.,1758	3/6	1/1	2/2	.
27-.002-.017-	<i>Cantharis lateralis</i> L.,1758	1/1	1/1	3/3	2/2
27-.002-.018-	<i>Cantharis nigricans</i> (MÜLL.,1776)	4/m	2/8	2/3	1/3
27-.002-.025-	<i>Cantharis decipiens</i> BAUDI,1871	2/m	1/2	1/1	1/1
27-.002-.026-	<i>Cantharis livida</i> L.,1758	1/7	2/3	1/3	1/m
27-.002-.027-	<i>Cantharis rufa</i> L.,1758	1/1	3/3	2/4	.
27-.002-.028-	<i>Cantharis cryptica</i> ASHE,1947	4/m	3/m	.	.
27-.002-.029-	<i>Cantharis pallida</i> GOEZE,1777	1/1	.	.	1/2
27-.005-.002-	<i>Rhagonycha fulva</i> (SCOP.,1763)	2/m	5/h	3/z	1/3
27-.005-.006-	<i>Rhagonycha limbata</i> THOMS.,1864	4/m	3/m	2/5	.
27-.005-.008-	<i>Rhagonycha lignosa</i> (MÜLL.,1764)	4/m	1/m	2/2	1/1
27-.005-.014-	<i>Rhagonycha gallica</i> PIC,1923	2/m	.	1/1	2/2
27-.008-.001-	<i>Malthinus punctatus</i> (FOURCR.,1785)	.	.	1/2	.
27-.008-.002-	<i>Malthinus seriepunctatus</i> KIESW.,1851	1/m	3/7	.	.
27-.008-.003-	<i>Malthinus fasciatus</i> (OL.,1790)	.	.	6/h	1/1
27-.009-.011-	<i>Malthodes fuscus</i> (WALTL,1838)	.	.	1/1	.
27-.009-.012-	<i>Malthodes minimus</i> (L.,1758)	.	.	.	1/4
27-.009-.015-	<i>Malthodes guttifer</i> KIESW.,1852	1/1	.	.	.
27-.009-.999-	<i>Malthodes sp.</i>	.	.	.	2/6
29-.000-.000-	MALACHIIDAE				
29-.004-.001-	<i>Charopus flavipes</i> (PAYK.,1798)	.	2/4	.	.
29-.006-.0032	<i>Malachius bipustulatus</i> (L.,1758)	2/3	1/1	.	2/6
29-.007-.002-	<i>Anthocomus fasciatus</i> (L.,1758)	.	.	.	1/1
29-.007-.003-	<i>Anthocomus bipunctatus</i> (HARRER,1784)	1/1	.	.	.
29-.011-.001-	<i>Sphinginus lobatus</i> (OL.,1790)	.	1/2	.	3/6
29-.014-.002-	<i>Axinotarsus pulcarius</i> (F.,1775)	.	.	3/5	1/1
29-.014-.003-	<i>Axinotarsus marginalis</i> (CAST.,1840)	.	2/3	.	.
30-.000-.000-	MELYRIDAE				
30-.005-.007-	<i>Dasytes flavipes</i> (OL.,1790)	1/1	.	.	.
30-.005-.008-	<i>Dasytes plumbeus</i> (MÜLL.,1776)	1/m	7/h	3/6	2/5
30-.005-.009-	<i>Dasytes aerosus</i> KIESW.,1867	1/2	1/1	2/3	3/3

EDV-Code	Art	Ro	Mü	Kn	Ch
31-000-000-	CLERIDAE				
31-002-001-	<i>Tillus elongatus</i> (L.,1758)	.	1/1	1/1	.
31-006-002-	<i>Opilo mollis</i> (L.,1758)	.	.	1/1	.
31-007-001-	<i>Thanasimus formicarius</i> (L.,1758)	2/2	1/1	.	.
32-000-000-	DERODONTIDAE				
32-002-001-	<i>Laricobius erichsoni</i> ROSH.,1846	1/3	.	.	.
34-000-000-	ELATERIDAE				
34-001-005-	<i>Ampedus rufipennis</i> (STEPH.,1830)	.	.	2/2	1/2
34-001-008-	<i>Ampedus balteatus</i> (L.,1758)	3/3	.	3/4	.
34-001-015-	<i>Ampedus sanguineus</i> (L.,1758)	1/1	.	.	1/1
34-001-019-	<i>Ampedus pomorum</i> (HBST.,1784)	.	3/3	7/m	.
34-001-0192.	<i>Ampedus nemoralis</i> BOUWER,1980	.	.	2/2	.
34-001-0193.	<i>Ampedus robustus</i> BOUWER,1980	.	.	4/5	.
34-001-0201.	<i>Ampedus quercicola</i> (BUYSS.,1887)	.	.	1/1	2/3
34-001-022-	<i>Ampedus elongatulus</i> (F.,1787)	.	.	1/1	1/1
34-009-001-	<i>Dalopius marginatus</i> (L.,1758)	9/h	4/h	2/2	1/2
34-010-001-	<i>Agriotes aterrimus</i> (L.,1761)	2/7	2/2	4/5	.
34-010-002-	<i>Agriotes pallidulus</i> (ILL.,1807)	3/m	2/m	3/8	.
34-010-003-	<i>Agriotes acuminatus</i> (STEPH.,1830)	1/m	.	.	.
34-010-005-	<i>Agriotes ustulatus</i> (SCHALL.,1783)	.	1/m	.	1/1
34-010-007-	<i>Agriotes pilosellus</i> (SCHÖNH.,1817)	3/m	1/2	2/2	3/4
34-010-011-	<i>Agriotes obscurus</i> (L.,1758)	1/1	3/5	.	.
34-010-014-	<i>Agriotes sputator</i> (L.,1758)	3/4	3/6	.	.
34-015-001-	<i>Adrastus limbatus</i> (F.,1776)	.	.	2/4	1/2
34-015-004-	<i>Adrastus pallens</i> (F.,1792)	.	1/3	1/1	1/1
34-015-005-	<i>Adrastus rachifer</i> (FOURCR.,1785)	4/h	5/h	3/m	3/6
34-016-002-	<i>Melanotus rufipes</i> (HBST.,1784)	5/m	1/1	2/5	.
34-019-001-	<i>Agrypnus murina</i> (L.,1758)	.	2/2	.	.
34-031-001-	<i>Hypoganus inunctus</i> (LACORD.,1835)	.	.	.	2/2
34-033-004-	<i>Denticollis linearis</i> (L.,1758)	3/3	1/1	1/1	1/1
34-034-003-	<i>Cidnopus minutus</i> (L.,1758)	.	1/1	1/2	1/2
34-039-001-	<i>Hemicrepidius niger</i> (L.,1758)	.	2/2	2/3	.
34-039-002-	<i>Hemicrepidius hirtus</i> (HBST.,1784)	.	1/1	2/2	.
34-041-001-	<i>Athous haemorrhoidalis</i> (F.,1801)	7/h	6/h	3/3	1/3
34-041-002-	<i>Athous vittatus</i> (F.,1792)	4/m	2/m	3/3	4/m
34-041-003-	<i>Athous subfuscus</i> (MÜLL.,1767)	1/7	.	.	.
34-041-011-	<i>Athous bicolor</i> (GOEZE,1777)	.	.	2/2	.
34-050-001-	<i>Dicronychus cinereus</i> (HBST.,1784)	3/m	3/m	2/4	1/3
36-000-000-	EUCNEMIDAE				
36-001-001-	<i>Melasis buprestoides</i> (L.,1761)	.	.	1/3	.
36-011-002-	<i>Hylis cariniceps</i> RTT.,1902	1/1	.	.	.

EDV-Code	Art	Ro	Mü	Kn	Ch
37-.000-.000-. 37-.001-.002-. 37-.001-.003-. 38-.000-.000-. 38-.020-.006-. 38-.020-.007-. 38-.020-.011-. 38-.025-.001-. 381.000-.000-. 381.001-.002-. 381.002-.001-. 381.002-.002-. 381.002-.007-. 381.002-.008-. 40-.000-.000-. 40-.003-.001-. 40-.003-.002-. 40-.003-.007-. 40-.003-.008-. 42-.000-.000-. 42-.002-.002-. 44-.000-.000-. 44-.002-.006-. 45-.000-.000-. 45-.006-.001-. 45-.008-.014-. 47-.000-.000-. 47-.004-.002-. 47-.010-.001-. 49-.000-.000-. 49-.001-.001-. 49-.001-.002-. 492.000-.000-. 492.002-.002-. 492.002-.003-. THROSCIDAE <i>Trixagus dermestoides</i> (L.,1767) <i>Trixagus carinifrons</i> BONV.,1859 BUPRESTIDAE <i>Agrilus angustulus</i> (ILL.,1803) <i>Agrilus sulcicollis</i> LACORD.,1835 <i>Agrilus olivicolor</i> KIESW.,1857 <i>Trachys minutus</i> (L.,1758) CLAMBIDAE <i>Calyptomerus dubius</i> (MARSH.,1802) <i>Clambus pubescens</i> REDT.,1849 <i>Clambus punctulum</i> (BECK,1817) <i>Clambus armadillo</i> (GEER,1774) <i>Clambus nigrellus</i> RTT.,1914 SCIRTIDAE <i>Cyphon coarctatus</i> PAYK.,1799 <i>Cyphon palustris</i> THOMS.,1855 <i>Cyphon variabilis</i> (THUNB.,1787) <i>Cyphon phragmiteticola</i> NYH.,1955 DRYOPIDAE <i>Dryops ernesti</i> GOZ.,1886 HETERO CERIDAE <i>Heterocerus fenestratus</i> (THUNB.,1784) DERMESTIDAE <i>Megatoma undata</i> (L.,1758) <i>Anthrenus fuscus</i> OL.,1789 BYRRHIDAE <i>Simplicaria semistriata</i> (F.,1794) <i>Cytilus sericeus</i> (FORST.,1771) BYTURIDAE <i>Byturus tomentosus</i> (GEER,1774) <i>Byturus ochraceus</i> (SCRIBA,1790) CERYLONIDAE <i>Cerylon histerooides</i> (F.,1792) <i>Cerylon ferrugineum</i> STEPH.,1830					

EDV-Code	Art	Ro	Mü	Kn	Ch
50-000-000-	NITIDULIDAE				
50-006-002-	<i>Carpophilus sexpustulatus</i> (F.,1791)	.	.	1/9	.
50-006-0031.	<i>Carpophilus marginellus</i> MOTSCH.,1858	.	.	2/2	.
50-007-001-	<i>Pria dulcamarae</i> (SCOP.,1763)	.	.	1/2	.
50-008-003-	<i>Meligethes denticulatus</i> (HEER,1841)	.	2/4	2/7	.
50-008-008-	<i>Meligethes fulvipes</i> BRIS.,1863	.	1/1	.	.
50-008-011-	<i>Meligethes coracinus</i> STURM,1845	5/h	6/m	5/8	.
50-008-014-	<i>Meligethes aeneus</i> (F.,1775)	8/h	m/h	5/z	6/z
50-008-016-	<i>Meligethes viridescens</i> (F.,1787)	6/m	1/m	2/2	1/3
50-008-019-	<i>Meligethes rotundicollis</i> BRIS.,1863	1/1	1/1	.	.
50-008-024-	<i>Meligethes sulcatus</i> BRIS.,1863	.	1/m	3/7	.
50-008-025-	<i>Meligethes atramentarius</i> FÖRST.,1849	.	.	.	1/1
50-008-026-	<i>Meligethes difficilis</i> (HEER,1841)	2/5	2/m	1/3	.
50-008-027-	<i>Meligethes kunzei</i> ER.,1845	.	2/2	.	.
50-008-029-	<i>Meligethes morosus</i> ER.,1845	8/h	5/m	1/m	1/2
50-008-030-	<i>Meligethes brunnicornis</i> STURM,1845	.	2/m	1/4	.
50-008-031-	<i>Meligethes haemorrhoidalis</i> FÖRST.,1849	1/3	.	.	2/3
50-008-033-	<i>Meligethes pedicularius</i> (GYLL.,1808)	.	1/1	.	.
50-008-038-	<i>Meligethes ruficornis</i> (MARSH.,1802)	1/1	2/3	.	.
50-008-039-	<i>Meligethes ovatus</i> STURM,1845	.	1/1	1/1	.
50-008-044-	<i>Meligethes obscurus</i> ER.,1845	1/h	2/6	1/5	1/5
50-008-051-	<i>Meligethes egenus</i> ER.,1845	1/1	.	.	.
50-008-055-	<i>Meligethes erythropus</i> (MARSH.,1802)	1/7	1/2	1/1	.
50-008-058-	<i>Meligethes nigrescens</i> STEPH.,1830	2/7	2/h	1/m	2/4
50-008-060-	<i>Meligethes symphyti</i> (HEER,1841)	m/h	8/m	3/5	.
50-009-001-	<i>Epuraea melanocephala</i> (MARSH.,1802)	.	.	.	2/4
50-009-003-	<i>Epuraea fuscicollis</i> (STEPH.,1832)	.	.	3/h	1/m
50-009-005-	<i>Epuraea neglecta</i> (HEER,1841)	2/3	1/1	.	1/2
50-009-007-	<i>Epuraea pallescens</i> (STEPH.,1832)	5/m	3/m	2/7	4/9
50-009-015-	<i>Epuraea marseuli</i> RIT.,1872	2/m	1/1	2/h	1/4
50-009-017-	<i>Epuraea longula</i> ER.,1845	.	.	3/6	1/1
50-009-027-	<i>Epuraea unicolor</i> (OL.,1790)	5/m	3/9	2/z	4/m
50-009-028-	<i>Epuraea variegata</i> (HBST.,1793)	.	.	1/1	.
50-009-033-	<i>Epuraea depressa</i> (ILL.,1798)	4/m	1/2	3/4	3/6
50-009-034-	<i>Epuraea melina</i> ER.,1843	.	.	1/1	.
50-009-035-	<i>Epuraea rufomarginata</i> (STEPH.,1830)	.	.	1/5	.
50-009-037-	<i>Epuraea limbata</i> (F.,1787)	.	2/3	.	.
50-010-001-	<i>Omosita depressa</i> (L.,1758)	.	2/2	.	1/1
50-010-002-	<i>Omosita discoidea</i> (F.,1775)	.	.	.	2/3
50-010-003-	<i>Omosita colon</i> (L.,1758)	1/2	.	.	.
50-012-001-	<i>Amphotis marginata</i> (F.,1781)	.	.	1/2	.
50-013-001-	<i>Soronia punctatissima</i> (ILL.,1794)	.	.	3/h	1/2
50-013-002-	<i>Soronia grisea</i> (L.,1758)	.	.	2/8	.
50-015-001-	<i>Pocadius ferrugineus</i> (F.,1775)	.	.	3/m	1/3
50-015-002-	<i>Pocadius adustus</i> RIT.,1888	2/7	2/7	.	.

EDV-Code	Art	Ro	Mü	Kn	Ch
50-.017-.001-	<i>Thalycra fervida</i> (OL.,1790)	.	.	1/1	1/2
50-.019-.002-	<i>Cychramus luteus</i> (F.,1787)	4/m	1/2	1/7	2/4
50-.020-.001-	<i>Cryptarcha strigata</i> (F.,1787)	.	.	2/m	1/2
50-.021-.001-	<i>Glischrochilus quadriguttatus</i> (F.,1776)	3/3	4/m	4/z	2/z
50-.021-.002-	<i>Glischrochilus hortensis</i> (FOURCR.,1785)	7/z	9/h	6/z	9/z
50-.022-.001-	<i>Pityophagus ferrugineus</i> (L.,1761)	.	.	.	1/1
501.000-.000-	KATERETIDAE				
501.001-.003-	<i>Kateretes rufilabris</i> (LATR.,1807)	1/m	.	.	.
501.002-.001-	<i>Heterhelus scutellaris</i> (HEER,1841)	3/h	.	2/8	3/h
501.003-.001-	<i>Brachypterus urticae</i> (F.,1792)	7/h	m/h	6/z	3/m
501.003-.002-	<i>Brachypterus fulvipes</i> ER.,1843	1/1	.	.	.
501.003-.003-	<i>Brachypterus glaber</i> (STEPH.,1832)	5/m	9/m	2/6	.
501.005-.001-	<i>Brachypterus pulicarius</i> (L.,1758)	2/2	.	.	.
52-.000-.000-	RHIZOPHAGIDAE				
52-.001-.003-	<i>Rhizophagus depressus</i> (F.,1792)	1/1	.	.	1/h
52-.001-.006-	<i>Rhizophagus perforatus</i> ER.,1845	.	.	.	2/3
52-.001-.007-	<i>Rhizophagus picipes</i> (OL.,1790)	.	.	.	2/2
52-.001-.008-	<i>Rhizophagus dispar</i> (PAYK.,1800)	m/m	3/8	1/2	2/3
52-.001-.009-	<i>Rhizophagus bipustulatus</i> (F.,1792)	m/h	5/m	2/6	m/h
52-.001-.010-	<i>Rhizophagus nitidulus</i> (F.,1798)	1/5	.	.	.
53-.000-.000-	CUCUJIDAE				
53-.001-.002-	<i>Monotoma conicicollis</i> AUBÉ,1837	.	2/h	1/h	.
53-.001-.003-	<i>Monotoma angusticollis</i> (GYLL.,1827)	.	1/m	1/h	.
53-.001-.004-	<i>Monotoma spinicollis</i> AUBÉ,1837	.	.	.	1/1
53-.001-.005-	<i>Monotoma picipes</i> HBST.,1793	3/z	1/1	1/1	1/2
53-.001-.007-	<i>Monotoma bicolor</i> VILLA,1835	1/5	.	.	.
53-.001-.008-	<i>Monotoma testacea</i> MOTSCH.,1845	1/2	.	.	.
53-.001-.009-	<i>Monotoma longicollis</i> (GYLL.,1827)	1/2	.	.	1/4
53-.012-.001-	<i>Uleiota planata</i> (L.,1761)	4/m	4/m	1/1	3/h
531.000-.000-	SILVANIDAE				
531.004-.001-	<i>Ahasverus advena</i> (WALTL,1834)	.	1/1	.	1/1
531.006-.001-	<i>Silvanus bidentatus</i> (F.,1792)	.	.	1/1	1/1
531.006-.002-	<i>Silvanus unidentatus</i> (F.,1792)	2/2	1/2	3/h	2/2
531.007-.001-	<i>Silvanoprus fagi</i> (GUER.,1844)	.	1/2	.	.
54-.000-.000-	EROTYLIDAE				
54-.001-.001-	<i>Tritoma bipustulata</i> F.,1775	3/8	.	.	.
54-.003-.004-	<i>Dacne bipustulata</i> (THUNB.,1781)	2/4	4/m	3/3	3/3
55-.000-.000-	CRYPTOPHAGIDAE				
55-.0012.004-	<i>Telmatophilus typhae</i> (FALL.,1802)	1/m	1/1	.	1/1

EDV-Code	Art	Ro	Mü	Kn	Ch
55-008-012-.	<i>Cryptophagus badius?</i> STURM,1845	1/2	.	.	.
55-008-018-.	<i>Cryptophagus subfumatus</i> KR.,1856	1/4	.	.	.
55-008-019-.	<i>Cryptophagus pubescens</i> STURM,1845	1/1	.	.	.
55-008-027-.	<i>Cryptophagus dentatus</i> (HBST.,1793)	6/m	2/2	3/m	5/m
55-008-028-.	<i>Cryptophagus pseudodentatus</i> BRUCE,1934	3/4	2/4	1/2	1/1
55-008-029-.	<i>Cryptophagus dorsalis</i> SAHLB.,1834	1/1	.	.	.
55-008-030-.	<i>Cryptophagus distinguendus</i> STURM,1845	1/1	1/1	1/2	.
55-008-035-.	<i>Cryptophagus pallidus</i> STURM,1845	1/2	1/2	.	.
55-008-040-.	<i>Cryptophagus lycoperdi</i> (SCOP.,1763)	2/5	.	1/2	.
55-008-042-.	<i>Cryptophagus pilosus</i> GYLL.,1827	1/2	.	1/1	.
55-008-044-.	<i>Cryptophagus laticollis</i> LUCAS,1849	.	.	1/1	.
55-0081-003-.	<i>Micrambe villosus</i> (HEER,1841)	.	.	.	1/1
55-011-003-.	<i>Antherophagus pallens</i> (L.,1758)	.	.	1/1	.
55-012-001-.	<i>Caenoscelis subdeplanata</i> BRIS.,1882	1/1	.	.	1/1
55-014-006-.	<i>Atomaria ornata</i> HEER,1841	1/1	.	.	.
55-014-011-.	<i>Atomaria pusilla</i> (PAYK.,1798)	1/1	.	.	1/m
55-014-014-.	<i>Atomaria fuscata</i> (SCHÖNH.,1808)	m/h	4/6	5/5	2/h
55-014-016-.	<i>Atomaria lewisi</i> RTT.,1877	4/z	2/m	2/2	2/h
55-014-019-.	<i>Atomaria gutta</i> NEWM.,1834	1/8	2/m	.	.
55-014-020-.	<i>Atomaria rhenana</i> KR.,1853	1/1	3/m	.	.
55-014-021-.	<i>Atomaria basalis</i> ER.,1846	2/m	2/m	.	.
55-014-022-.	<i>Atomaria mesomela</i> (HBST.,1792)	2/m	.	.	.
55-014-024-.	<i>Atomaria rubella</i> HEER,1841	4/4	1/1	3/4	.
55-014-025-.	<i>Atomaria atricapilla</i> STEPH.,1830	m/h	8/m	3/3	.
55-014-031-.	<i>Atomaria gibbula</i> ER.,1846	1/1	.	.	.
55-014-033-.	<i>Atomaria turgida</i> ER.,1846	.	1/1	.	.
55-014-036-.	<i>Atomaria testacea</i> STEPH.,1830	6/m	9/h	1/4	2/3
55-014-045-.	<i>Atomaria nigrirostris</i> STEPH.,1830	4/m	2/5	.	1/m
55-014-046-.	<i>Atomaria linearis</i> STEPH.,1830	.	.	1/2	3/z
55-014-053-.	<i>Atomaria procerula</i> ER.,1846	.	.	.	1/1
55-015-001-.	<i>Ootypos globosus</i> (WALTL,1838)	.	.	1/2	.
55-016-001-.	<i>Ephistemus globulus</i> (PAYK.,1798)	2/3	4/m	.	.
56-000-000-.	PHALACRIDAE				
56-002-001-.	<i>Olibrus aeneus</i> (F.,1792)	9/z	m/h	5/z	4/z
56-002-009-.	<i>Olibrus affinis</i> (STURM,1807)	1/1	.	.	.
56-003-001-.	<i>Stilbus testaceus</i> (PANZ.,1797)	m/h	m/h	3/6	2/3
56-003-002-.	<i>Stilbus atomarius</i> (L.,1767)	1/2	.	.	.
561.000-000-.	LAEMOPHLOEIDAE				
561.002-001-.	<i>Placonotus testaceus</i> (F.,1787)	.	1/1	1/1	.
561.004-001-.	<i>Cryptolestes duplicatus</i> (WALTL,1839)	.	1/1	.	.
561.004-005-.	<i>Cryptolestes ferrugineus</i> (STEPH.,1831)	.	.	2/2	.
561.005-003-.	<i>Leptophloeus alternans</i> (ER.,1846)	1/2	.	.	.

EDV-Code	Art	Ro	Mü	Kn	Ch
58-.000-.000-	LATHRIDIIDAE				
58-.003-.0011.	<i>Latridius anthracinus</i> (MANNH.,1844)	1/1	.	1/2	.
58-.003-.0021.	<i>Latridius minutus</i> (L.,1767)	3/h	.	2/7	3/z
58-.003-.0081.	<i>Latridius hirtus</i> (GYLL.,1827)	3/4	.	1/2	.
58-.004-.010-	<i>Enicmus fungicola</i> THOMS.,1868	1/m	.	1/3	.
58-.004-.012-	<i>Enicmus rugosus</i> (HBST.,1793)	4/m	.	4/4	.
58-.004-.013-	<i>Enicmus testaceus</i> (STEPH.,1830)	3/7	.	1/5	.
58-.004-.014-	<i>Enicmus transversus</i> (OL.,1790)	m/h	m/h	6/h	3/h
58-.004-.015-	<i>Enicmus histrio</i> JOYTOMLIN,1910	m/h	6/m	4/7	2/2
58-.0041.001-	<i>Dienerella elongata</i> (CURT.,1830)	3/3	.	2/5	1/1
58-.0041.003-	<i>Dienerella ruficollis</i> (MARSH.,1802)	.	.	1/1	.
58-.005-.0011.	<i>Cartodere constricta</i> (GYLL.,1827)	.	.	.	1/1
58-.0061.001-	<i>Stephostethus lardarius</i> (GEER,1775)	9/z	4/m	8/m	5/9
58-.0061.002-	<i>Stephostethus angusticollis</i> (GYLL.,1827)	7/m	7/m	5/z	7/m
58-.0061.006-	<i>Stephostethus alternans</i> (MANNH.,1844)	.	1/1	.	.
58-.0061.007-	<i>Stephostethus rugicollis</i> (OL.,1790)	3/m	1/8	.	1/1
58-.0063.002-	<i>Aridius bifasciatus</i> (RTT.,1877)	m/h	5/h	2/2	3/6
58-.0063.003-	<i>Aridius nodifer</i> (WESTW.,1839)	m/z	9/h	3/6	9/h
58-.007-.005-	<i>Corticaria fulva</i> (COM.,1837)	.	.	1/1	.
58-.007-.006-	<i>Corticaria umbilicata</i> (BECK,1817)	2/4	3/8	1/1	.
58-.007-.008-	<i>Corticaria impressa</i> (OL.,1790)	3/7	6/m	1/1	1/1
58-.007-.014-	<i>Corticaria abietorum</i> MOTSCH.,1867	1/1	.	.	.
58-.007-.017-	<i>Corticaria polyperi</i> SAHLB.,1900	.	.	2/2	.
58-.007-.021-	<i>Corticaria elongata</i> (GYLL.,1827)	6/m	.	1/7	2/7
58-.008-.002-	<i>Corticarina similata</i> (GYLL.,1827)	3/4	1/3	.	.
58-.0081.001-	<i>Cortinicara gibbosa</i> (HBST.,1793)	h/z	m/z	m/z	9/z
58-.009-.0011.	<i>Melanophthalma curticolis</i> (MANNH.,1844)	.	1/1	.	.
59-.000-.000-	MYCETOPHAGIDAE				
59-.002-.001-	<i>Triphyllus bicolor</i> (F.,1792)	1/1	.	.	1/8
59-.003-.001-	<i>Litargus connexus</i> (FOURCR.,1785)	7/m	6/m	5/m	7/m
59-.004-.001-	<i>Mycetophagus quadripustulatus</i> (L.,1761)	.	1/1	.	1/1
59-.004-.003-	<i>Mycetophagus piceus</i> (F.,1792)	.	.	.	2/3
59-.004-.006-	<i>Mycetophagus atomarius</i> (F.,1792)	1/1	3/4	2/4	3/m
59-.005-.001-	<i>Typhaea stercorea</i> (L.,1758)	1/1	.	.	1/5
60-.000-.000-	COLYDIDAE				
60-.013-.001-	<i>Synchita humeralis</i> (F.,1792)	2/2	1/1	2/3	2/5
60-.014-.001-	<i>Cicones variegatus</i> (HELLW.,1792)	.	2/6	.	.
60-.016-.001-	<i>Bitoma crenata</i> (F.,1775)	2/2	1/1	1/2	1/1
60-.019-.001-	<i>Aulonium trisulcum</i> (FOURCR.,1785)	.	2/2	.	.
601.000-.000-	CORYLOPHIDAE				
601.004-.001-	<i>Sericoderus lateralis</i> (GYLL.,1827)	2/3	2/m	.	.
601.006-.001-	<i>Corylophus cassidoides</i> (MARSH.,1802)	.	2/m	.	.

EDV-Code	Art	Ro	Mü	Kn	Ch
601.008-.003-.	<i>Orthoperus atomus</i> (GYLL.,1808)	1/1	.	.	.
601.008-.004-.	<i>Orthoperus mundus</i> MATTH.,1885	2/3	2/m	1/5	.
61-.000-.000-.	ENDOMYCHIDAE				
61-.002-.001-.	<i>Mycetaea hirta</i> (MARSH.,1802)	2/z	.	1/5	1/1
61-.003-.001-.	<i>Symbiotes latus</i> REDT.,1849	1/2	.	.	.
61-.013-.001-.	<i>Endomychus coccineus</i> (L.,1758)	2/2	2/4	1/2	.
62-.000-.000-.	COCCINELLIDAE				
62-.002-.001-.	<i>Henosepilachna argus</i> (FOURCR.,1762)	1/1	3/m	.	1/1
62-.005-.002-.	<i>Coccidula rufa</i> (HBST.,1783)	6/h	9/h	1/1	.
62-.006-.001-.	<i>Rhyzobius litura</i> (F.,1787)	.	2/5	.	.
62-.006-.002-.	<i>Rhyzobius chrysoloides</i> (HBST.,1792)	m/h	9/m	2/m	4/8
62-.008-.003-.	<i>Scymnus frontalis</i> (F.,1787)	.	.	.	1/1
62-.008-.009-.	<i>Scymnus rubromaculatus</i> (GOEZE,1777)	1/4	3/5	1/1	.
62-.008-.010-.	<i>Scymnus haemorrhoidalis</i> HBST.,1797	4/9	1/1	.	1/1
62-.008-.011-.	<i>Scymnus ferrugatus</i> (MOLL.,1785)	.	.	1/2	3/h
62-.008-.012-.	<i>Scymnus auritus</i> THUNB.,1795	7/m	6/m	4/5	2/3
62-.008-.015-.	<i>Scymnus suturalis</i> THUNB.,1795	8/m	.	.	1/1
62-.008-.016-.	<i>Scymnus ater</i> KUG.,1794	1/1	.	.	.
62-.0081.004-.	<i>Scymnus bipunctatus</i> (KUG.,1794)	1/1	1/1	.	1/1
62-.009-.001-.	<i>Stethorus punctillum</i> WEISE,1891	4/m	3/3	.	.
62-.012-.002-.	<i>Chilocorus renipustulatus</i> (SCRIBA,1950)	.	.	1/1	.
62-.013-.001-.	<i>Exochomus quadripustulatus</i> (L.,1758)	1/1	2/2	1/1	1/1
62-.017-.001-.	<i>Aphidecta oblitterata</i> (L.,1758)	3/3	3/3	.	2/2
62-.022-.001-.	<i>Tytthaspis sedecimpunctata</i> (L.,1761)	.	.	1/1	.
62-.023-.002-.	<i>Adalia decempunctata</i> (L.,1758)	6/m	5/8	3/3	4/h
62-.023-.003-.	<i>Adalia bipunctata</i> (L.,1758)	m/h	9/m	5/h	1/1
62-.025-.003-.	<i>Coccinella septempunctata</i> L.,1758	8/h	m/h	3/m	3/h
62-.025-.006-.	<i>Coccinella undecimpunctata</i> L.,1758	6/m	7/m	1/1	2/5
62-.027-.002-.	<i>Oenopia conglobata</i> (L.,1758)	4/m	3/4	1/1	1/1
62-.028-.001-.	<i>Harmonia quadripunctata</i> (PONT.,1763)	3/7	.	2/2	1/1
62-.029-.001-.	<i>Myrrha octodecimguttata</i> (L.,1758)	3/m	.	.	1/1
62-.031-.001-.	<i>Calvia decemguttata</i> (L.,1767)	1/1	.	.	.
62-.031-.002-.	<i>Calvia quatuordecimguttata</i> (L.,1758)	4/7	2/2	3/4	3/8
62-.032-.001-.	<i>Propylea quatuordecimpunctata</i> (L.,1758)	h/h	m/h	5/h	6/z
62-.033-.001-.	<i>Myzia oblongoguttata</i> (L.,1758)	1/1	.	.	.
62-.034-.001-.	<i>Anatis ocellata</i> (L.,1758)	2/3	.	1/1	.
62-.035-.001-.	<i>Halyzia sedecimguttata</i> (L.,1758)	.	.	.	1/m
62-.037-.001-.	<i>Psyllobora vigintiduopunctata</i> (L.,1758)	m/h	m/m	2/8	5/h
63-.000-.000-.	SPHINDIDAE				
63-.001-.001-.	<i>Sphindus dubius</i> (GYLL.,1808)	1/m	.	1/3	.
63-.002-.001-.	<i>Aspidiphorus orbiculatus</i> (GYLL.,1808)	4/h	.	2/3	3/8

EDV-Code	Art	Ro	Mü	Kn	Ch
65-.000-.000-	CISIDAE				
65-.001-.001-	<i>Octotemnus glabriculus</i> (GYLL.,1827)	9/h	1/1	2/8	1/3
65-.005-.001-	<i>Sulcacis affinis</i> (GYLL.,1827)	1/1	.	1/3	.
65-.005-.003-	<i>Sulcacis fronticornis</i> (PANZ.,1809)	3/7	.	.	.
65-.006-.002-	<i>Cis nitidus</i> (F.,1792)	5/m	2/m	.	.
65-.006-.007-	<i>Cis hispidus</i> (PAYK.,1798)	1/4	1/2	2/3	1/1
65-.006-.011-	<i>Cis boleti</i> (SCOP.,1763)	9/h	1/1	4/4	.
65-.006-.015-	<i>Cis castaneus</i> MELL.,1848	.	1/6	3/3	1/4
65-.006-.022-	<i>Cis alni</i> GYLL.,1813	.	.	1/1	.
65-.006-.024-	<i>Cis pygmaeus</i> (MARSH.,1802)	.	1/1	.	.
65-.006-.028-	<i>Cis festivus</i> (PANZ.,1793)	3/8	2/m	2/3	1/1
65-.007-.002-	<i>Ennearthron cornutum</i> (GYLL.,1827)	6/h	3/m	3/m	4/m
68-.000-.000-	ANOBIIDAE				
68-.001-.002-	<i>Hedobia imperialis</i> (L.,1767)	1/1	1/m	.	4/6
68-.004-.002-	<i>Ochina ptinoides</i> (MARSH.,1802)	.	.	.	1/1
68-.005-.001-	<i>Xestobium plumbeum</i> (ILL.,1801)	.	2/m	1/2	2/2
68-.007-.001-	<i>Ernobius nigrinus</i> (STURM,1837)	1/1	.	.	.
68-.012-.004-	<i>Anobium nitidum</i> F.,1792	1/2	.	.	.
68-.012-.005-	<i>Anobium costatum</i> ARRAG.,1830	1/2	.	5/5	1/1
68-.012-.006-	<i>Anobium fulvicorne</i> STURM,1837	.	.	.	2/6
68-.014-.001-	<i>Ptilinus pectinicornis</i> (L.,1758)	.	.	1/1	.
68-.022-.006-	<i>Dorcatoma dresdensis</i> HBST.,1792	.	.	1/1	.
69-.000-.000-	PTINIDAE				
69-.008-.004-	<i>Ptinus rufipes</i> OL.,1790	1/1	4/4	.	2/4
69-.008-.005-	<i>Ptinus fur</i> (L.,1758)	1/1	.	.	.
70-.000-.000-	OEDEMERIDAE				
70-.007-.0021.	<i>Ischnomera cyanea</i> (F.,1792)	2/2	1/1	.	.
70-.010-.009-	<i>Oedemera nobilis</i> (SCOP.,1763)	.	3/m	1/1	1/3
70-.010-.010-	<i>Oedemera virescens</i> (L.,1767)	.	.	2/7	.
70-.010-.011-	<i>Oedemera lurida</i> (MARSH.,1802)	.	3/6	2/4	.
711.000-.000-	SALPINGIDAE				
711.001-.002-	<i>Lissodema quadripustulatum</i> (MARSH.,1802)	.	1/1	2/7	.
711.004-.001-	<i>Salpingus castaneus</i> (PANZ.,1796)	7/h	1/2	1/h	1/1
711.005-.001-	<i>Vincenzellus ruficollis</i> (PANZ.,1794)	5/m	1/1	4/h	3/5
711.006-.002-	<i>Rhinosimus planirostris</i> (F.,1787)	m/m	7/h	5/h	7/h
711.006-.003-	<i>Rhinosimus ruficollis</i> (L.,1761)	2/2	3/m	2/5	6/m
72-.000-.000-	PYROCHOIDAE				
72-.001-.001-	<i>Pyrochroa coccinea</i> (L.,1761)	1/1	1/1	.	3/h

EDV-Code	Art	Ro	Mü	Kn	Ch
73-000-000-	SCRAPTIIDAE				
73-004-001-	<i>Anaspis humeralis</i> (F.,1775)	1/4	1/1	.	.
73-004-006-	<i>Anaspis lurida</i> STEPH.,1832	1/3	1/2	.	.
73-004-009-	<i>Anaspis frontalis</i> (L.,1758)	6/h	5/h	2/5	1/1
73-004-010-	<i>Anaspis maculata</i> (FOURCR.,1785)	6/z	6/z	1/m	5/m
73-004-012-	<i>Anaspis thoracica</i> (L.,1758)	1/m	2/4	2/3	2/h
73-004-013-	<i>Anaspis ruficollis</i> (F.,1792)	.	1/2	.	.
73-004-015-	<i>Anaspis regimbarti</i> SCHILSKY,1895	1/2	.	.	.
73-004-019-	<i>Anaspis rufilabris</i> (GYLL.,1827)	.	1/m	1/2	.
73-004-022-	<i>Anaspis flava</i> (L.,1758)	1/1	1/3	.	1/1
74-000-000-	ADERIDAE				
74-002-008-	<i>Aderus populneus</i> (CREUTZ.,1796)	1/4	.	1/1	1/1
75-000-000-	ANTHICIDAE				
75-001-003-	<i>Notoxus monoceros</i> (L.,1761)	2/2	4/m	.	3/4
75-0043-002-	<i>Omonadus floralis</i> (L.,1758)	3/h	.	2/2	1/2
75-0043-003-	<i>Omonadus formicarius</i> (GOEZE,1777)	2/m	.	.	.
79-000-000-	MORDELLIDAE				
79-002-001-	<i>Variimorda fasciata</i> (F.,1775)	.	1/2	.	.
79-011-006-	<i>Mordellistena parvuloides</i> ERM.,1956	.	.	1/1	.
79-011-009-	<i>Mordellistena inexpectata</i> ERM.,1967	.	1/1	.	.
79-011-014-	<i>Mordellistena weisei</i> SCHILSKY,1895	.	.	1/1	.
79-011-042-	<i>Mordellistena pygmaeola</i> ERM.,1956	1/1	2/2	.	.
79-011-044-	<i>Mordellistena pumila</i> (GYLL.,1810)	.	1/2	3/3	1/1
79-011-052-	<i>Mordellistena neuwaldeggiana</i> (PANZ.,1796)	.	1/1	.	.
79-011-053-	<i>Mordellistena variegata</i> (F.,1798)	.	1/1	.	.
79-011-058-	<i>Mordellistena pseudonana</i> ERM.,1956	1/2	3/4	1/1	.
79-011-059-	<i>Mordellistena acuticollis</i> SCHILSKY,1895	.	1/1	.	.
79-012-001-	<i>Mordellochroa abdominalis</i> (F.,1775)	.	1/1	1/1	.
80-000-000-	MELANDRYIDAE				
80-005-006-	<i>Orchesia undulata</i> KR.,1853	2/4	1/1	2/m	3/3
80-006-001-	<i>Anisoxya fuscula</i> (ILL.,1798)	.	.	.	1/1
80-009-002-	<i>Phloiotrya rufipes</i> (GYLL.,1810)	.	1/1	.	.
801.000-000-	TETRATOMIDAE				
801.001-001-	<i>Tetratoma fungorum</i> F.,1790	1/m	.	2/4	.
801.001-003-	<i>Tetratoma ancora</i> F.,1790	.	.	.	4/5
81-000-000-	LAGRIIDAE				
81-001-001-	<i>Lagria hirta</i> (L.,1758)	5/h	6/h	7/z	5/h

EDV-Code	Art	Ro	Mü	Kn	Ch
82-.000-.000-	ALLECULIDAE				
82-.003-.001-	<i>Prionychus ater</i> (F.,1775)	.	.	.	3/m
82-.005-.001-	<i>Pseudocistela ceramboides</i> (L.,1761)	.	.	1/1	.
82-.006-.001-	<i>Gonodera luperus</i> (HBST.,1783)	.	1/2	2/7	.
82-.008-.011-	<i>Mycetochara linearis</i> (ILL.,1794)	1/5	.	2/5	3/5
83-.000-.000-	TENEBRIONIDAE				
83-.016-.001-	<i>Eledona agricola</i> (HBST.,1783)	.	.	.	2/h
83-.017-.001-	<i>Diaperis boleti</i> (L.,1758)	.	1/7	1/m	1/3
83-.019-.001-	<i>Scaphidema metallicum</i> (F.,1792)	4/4	2/m	8/h	1/4
83-.022-.002-	<i>Pentaphyllus testaceus</i> (HELLW.,1792)	.	.	.	1/1
83-.023-.001-	<i>Corticeus unicolor</i> (PILL.MITT.,1783)	2/2	2/8	3/m	2/2
83-.023-.007-	<i>Corticeus bicolor</i> (OL.,1790)	.	1/1	.	.
83-.041-.001-	<i>Nalassus laevioctostriatus</i> (GOEZE,1777)	.	.	3/z	.
841.000-.000-	TROGIDAE				
841.001-.004-	<i>Trox scaber</i> (L.,1767)	.	.	.	4/m
842.000-.000-	GEOTRUPIDAE				
842.003-.001-	<i>Typhaeus typhoeus</i> (L.,1758)	.	.	.	1/m
842.005-.001-	<i>Anoplotrupes stercorosus</i> (SCRIBA,1791)	.	3/h	2/7	1/2
85-.000-.000-	SCARABAEIDAE				
85-.014-.008-	<i>Onthophagus ovatus</i> (L.,1767)	.	1/1	.	.
85-.014-.009-	<i>Onthophagus joannae</i> GOLJAN,1953	2/4	.	2/3	.
85-.014-.018-	<i>Onthophagus similis</i> (SCRIBA,1790)	1/1	1/8	1/5	.
85-.014-.019-	<i>Onthophagus coenobita</i> (HBST.,1783)	.	.	1/1	.
85-.018-.001-	<i>Oxyomus sylvestris</i> (SCOP.,1763)	3/9	1/9	1/1	1/1
85-.019-.004-	<i>Aphodius fossor</i> (L.,1758)	1/2	.	.	.
85-.019-.012-	<i>Aphodius rufipes</i> (L.,1758)	3/m	1/1	1/h	1/m
85-.019-.022-	<i>Aphodius maculatus</i> STURM,1800	1/m	.	2/6	2/7
85-.019-.031-	<i>Aphodius sticticus</i> (PANZ.,1798)	6/h	4/h	.	3/h
85-.019-.035-	<i>Aphodius paykulli</i> BEDEL,1908	.	.	.	1/3
85-.019-.037-	<i>Aphodius oblitteratus</i> PANZ.,1823	3/6	.	.	.
85-.019-.043-	<i>Aphodius sphaecelatus</i> (PANZ.,1798)	1/4	.	.	.
85-.019-.044-	<i>Aphodius prodromus</i> (BRAHM,1790)	2/2	1/4	.	2/6
85-.019-.060-	<i>Aphodius fimetarius</i> (L.,1758)	.	.	1/1	.
85-.019-.066-	<i>Aphodius ater</i> (GEER,1774)	1/1	.	.	.
85-.019-.079-	<i>Aphodius corvinus</i> ER.,1848	1/1	.	.	.
85-.019-.086-	<i>Aphodius granarius</i> (L.,1767)	.	1/2	1/1	1/1
85-.033-.001-	<i>Melolontha hippocastani</i> F.,1801	.	.	2/8	.
85-.037-.001-	<i>Phyllopertha horticola</i> (L.,1758)	1/1	2/4	.	.
85-.045-.001-	<i>Cetonia aurata</i> (L.,1761)	.	1/1	1/m	.
85-.048-.001-	<i>Valgus hemipterus</i> (L.,1758)	1/1	3/h	1/z	.
85-.051-.002-	<i>Trichius zonatus</i> GERM.,1794	.	2/2	.	1/1

EDV-Code	Art	Ro	Mü	Kn	Ch
86-000-000-	LUCANIDAE				
86-002-001-	<i>Dorcus parallelipipedus</i> (L.,1758)	.	2/2	6/h	1/2
86-003-002-	<i>Platycerus caraboides</i> (L.,1758)	.	1/1	.	1/1
87-000-000-	CERAMBYCIDAE				
87-004-001-	<i>Prionus coriarius</i> (L.,1758)	.	1/1	2/2	2/m
87-011-002-	<i>Rhagium sycophanta</i> (SCHRK.,1781)	.	1/1	.	.
87-011-003-	<i>Rhagium mordax</i> (GEER,1775)	.	2/4	2/2	.
87-011-004-	<i>Rhagium inquisitor</i> (L.,1758)	3/9	1/2	1/4	.
87-015-001-	<i>Stenocorus meridianus</i> (L.,1758)	.	2/6	.	.
87-023-002-	<i>Grammoptera ruficornis</i> (F.,1781)	4/h	6/z	1/m	2/z
87-024-001-	<i>Alosterna tabacicolor</i> (GEER,1775)	.	1/1	.	1/2
87-027-007-	<i>Leptura fulva</i> GEER,1775	1/1	4/m	1/1	1/1
87-027-011-	<i>Leptura rubra</i> L.,1758	.	.	1/5	1/2
87-028-002-	<i>Judolia cerambyciformis</i> (SCHRK.,1781)	.	1/m	.	2/3
87-029-006-	<i>Strangalia quadrifasciata</i> (L.,1758)	.	3/6	3/m	.
87-029-007-	<i>Strangalia maculata</i> (PODA,1761)	.	2/m	.	1/3
87-029-010-	<i>Strangalia melanura</i> (L.,1758)	.	2/4	.	.
87-039-001-	<i>Molorchus minor</i> (L.,1758)	1/1	.	.	.
87-040-002-	<i>Stenopterus rufus</i> (L.,1767)	.	2/4	.	.
87-058-003-	<i>Clytus arietis</i> (L.,1758)	.	1/5	1/1	2/4
87-063-001-	<i>Anaglyptus mysticus</i> (L.,1758)	1/1	1/5	2/6	.
87-071-002-	<i>Mesosa nebulosa</i> (F.,1781)	.	.	.	1/1
87-075-002-	<i>Pogonocherus hispidus</i> (L.,1758)	1/1	1/1	3/4	2/h
87-075-006-	<i>Pogonocherus fasciculatus</i> (GEER,1775)	1/3	.	.	.
87-078-001-	<i>Leiopus nebulosus</i> (L.,1758)	1/4	2/4	1/1	4/4
87-081-003-	<i>Agapanthia villosoviridescens</i> (GEER,1775)	1/1	3/7	3/5	2/2
87-082-004-	<i>Saperda scalaris</i> (L.,1758)	.	.	1/9	.
87-084-004-	<i>Oberea linearis</i> (L.,1761)	.	1/2	.	.
87-087-001-	<i>Tetrops praeusta</i> (L.,1758)	4/m	2/2	3/7	1/1
88-000-000-	CHRYSOMELIDAE				
88-0061-003-	<i>Oulema gallaeciana</i> (HEYDEN,1870)	m/h	m/h	9/z	8/z
88-0061-005-	<i>Oulema melanopus</i> (L.,1758)	m/h	4/m	5/7	3/9
88-0061-006-	<i>Oulema duftschmidi</i> (REDT.,1874)	m/h	m/h	.	3/h
88-007-001-	<i>Crioceris duodecimpunctata</i> (L.,1758)	.	.	.	1/1
88-017-044-	<i>Cryptocephalus moraei</i> (L.,1758)	3/4	2/5	1/1	3/5
88-017-071-	<i>Cryptocephalus pusillus</i> F.,1777	1/1	3/5	2/2	.
88-023-005-	<i>Chrysolina coerulans</i> (SCRIBA,1791)	1/1	.	2/m	.
88-023-0061.	<i>Chrysolina fastuosa</i> (SCOP.,1763)	4/m	4/m	6/h	2/m
88-023-010-	<i>Chrysolina polita</i> (L.,1758)	.	2/3	4/8	.
88-023-011-	<i>Chrysolina staphylaea</i> (L.,1758)	.	1/1	.	.
88-023-028-	<i>Chrysolina sturmi</i> (BEDEL,1892)	2/2	.	1/2	.
88-023-036-	<i>Chrysolina varians</i> (SCHALL.,1783)	3/m	4/9	3/3	.
88-023-039-	<i>Chrysolina brunsvicensis</i> (GRAV.,1807)	.	2/8	1/4	.

EDV-Code	Art	Ro	Mü	Kn	Ch
88-.023-.040-	<i>Chrysolina geminata</i> (PAYK.,1799)	.	.	.	1/1
88-.028-.001-	<i>Gastrophysa polygoni</i> (L.,1758)	2/m	5/9	1/2	2/h
88-.028-.002-	<i>Gastrophysa viridula</i> (GEER,1775)	4/m	4/h	3/h	5/z
88-.029-.002-	<i>Phaedon cochleariae</i> (F.,1792)	2/m	.	.	.
88-.029-.003-	<i>Phaedon armoraciae</i> (L.,1758)	1/1	.	.	.
88-.0341.001-	<i>Linnaeidea aenea</i> (L.,1758)	1/1	.	.	.
88-.036-.004-	<i>Phratora laticollis</i> (SUFFR.,1851)	m/m	8/h	2/h	.
88-.036-.005-	<i>Phratora vitellinae</i> (L.,1758)	4/m	7/m	5/m	.
88-.037-.001-	<i>Timarcha tenebricosa</i> (F.,1775)	1/2	4/5	.	1/5
88-.039-.005-	<i>Galerucella californiensis</i> (L.,1767)	.	2/3	.	.
88-.042-.003-	<i>Lochmaea crataegi</i> (FORST.,1771)	1/6	1/4	1/4	1/2
88-.046-.001-	<i>Agelastica alni</i> (L.,1758)	2/m	4/9	1/3	.
88-.047-.001-	<i>Sermylassa halensis</i> (L.,1767)	.	1/1	.	.
88-.049-.004-	<i>Phyllotreta nemorum</i> (L.,1758)	2/6	2/3	2/h	.
88-.049-.005-	<i>Phyllotreta undulata</i> (KUTSCH.,1860)	3/5	5/m	1/5	.
88-.049-.010-	<i>Phyllotreta striolata</i> (F.,1803)	.	.	2/6	.
88-.049-.011-	<i>Phyllotreta ochripes</i> (CURT.,1837)	2/m	3/m	1/1	.
88-.049-.021-	<i>Phyllotreta nigripes</i> (F.,1775)	.	.	2/7	.
88-.050-.014-	<i>Aphthona venustula</i> (KUTSCH.,1861)	.	.	.	3/m
88-.050-.017-	<i>Aphthona coerulea</i> (FOURCR.,1785)	.	.	2/m	.
88-.051-.005-	<i>Longitarsus succineus</i> (FOUDR.,1860)	2/m	4/m	2/m	1/1
88-.051-.006-	<i>Longitarsus aeuruginosus</i> (FOUDR.,1860)	.	2/3	.	.
88-.051-.007-	<i>Longitarsus rubiginosus</i> (FOUDR.,1860)	3/h	5/m	.	.
88-.051-.012-	<i>Longitarsus lycopi</i> (FOUDR.,1860)	.	1/h	.	.
88-.051-.014-	<i>Longitarsus ferrugineus</i> (FOUDR.,1860)	1/2	.	.	.
88-.051-.015-	<i>Longitarsus membranaceus</i> (FOUDR.,1860)	.	2/2	.	.
88-.051-.017-	<i>Longitarsus melanocephalus</i> (GEER,1775)	1/1	.	1/1	1/3
88-.051-.024-	<i>Longitarsus pratensis</i> (PANZ.,1794)	1/6	.	.	.
88-.051-.031-	<i>Longitarsus atricillus</i> (L.,1761)	.	.	1/1	.
88-.051-.032-	<i>Longitarsus suturellus</i> (DUFT.,1825)	1/1	.	.	.
88-.051-.039-	<i>Longitarsus luridus</i> (SCOP.,1763)	1/6	.	1/1	.
88-.051-.054-	<i>Longitarsus anchusae</i> (PAYK.,1799)	5/h	5/z	2/6	.
88-.052-.003-	<i>Altica lythri</i> AUBÉ,1843	1/1	2/8	.	.
88-.052-.007-	<i>Altica oleracea</i> (L.,1758)	8/h	8/h	2/m	5/h
88-.055-.001-	<i>Lythriaria salicariae</i> (PAYK.,1800)	2/m	2/6	1/12	.
88-.057-.002-	<i>Asiorestia transversa</i> (MARSH.,1802)	2/2	1/2	2/h	.
88-.057-.004-	<i>Asiorestia ferruginea</i> (SCOP.,1763)	4/m	5/m	2/h	1/1
88-.061-.001-	<i>Crepidodera aurea</i> (FOURCR.,1785)	7/h	8/m	3/4	1/z
88-.061-.003-	<i>Crepidodera aurata</i> (MARSH.,1802)	7/h	7/h	5/5	.
88-.061-.004-	<i>Crepidodera plutus</i> (LATR.,1804)	.	.	1/2	.
88-.062-.002-	<i>Epitrix pubescens</i> (KOCH,1803)	.	2/4	2/9	2/5
88-.064-.001-	<i>Podagrica fuscicornis</i> (L.,1767)	.	1/m	.	.
88-.066-.003-	<i>Chaetocnema concinna</i> (MARSH.,1802)	7/h	6/h	1/m	2/2
88-.066-.017-	<i>Chaetocnema hortensis</i> (FOURCR.,1785)	3/3	2/5	1/1	1/1
88-.067-.001-	<i>Sphaeroderma testaceum</i> (F.,1775)	1/1	8/m	3/m	3/3

EDV-Code	Art	Ro	Mü	Kn	Ch
88-069-003-	<i>Apteropeda orbiculata</i> (MARSH.,1802)	1/1	2/2	.	1/1
88-072-002-	<i>Psylliodes affinis</i> (PAYK.,1799)	4/7	1/2	.	1/1
88-072-005-	<i>Psylliodes picina</i> (MARSH.,1802)	1/3	1/m	.	.
88-072-010-	<i>Psylliodes napi</i> (F.,1792)	.	2/2	.	.
88-072-015-	<i>Psylliodes cuprea</i> (KOCH,1803)	.	2/3	2/4	.
88-072-024-	<i>Psylliodes chalcomera</i> (ILL.,1807)	.	5/m	1/1	.
88-072-025-	<i>Psylliodes dulcamarae</i> (KOCH,1803)	2/m	1/3	1/1	.
88-076-001-	<i>Cassida viridis</i> L.,1758	.	1/5	2/2	.
88-076-006-	<i>Cassida flaveola</i> THUNB.,1794	.	1/2	1/2	.
88-076-011-	<i>Cassida vibex</i> L.,1767	.	.	1/1	.
88-076-015-	<i>Cassida rubiginosa</i> MÜLL.,1776	7/m	7/m	3/5	3/4
88-076-027-	<i>Cassida nobilis</i> L.,1758	1/1	.	.	.
89-000-000-	BRUCHIDAE				
89-003-004-	<i>Bruchus atomarius</i> (L.,1761)	3/7	1/1	.	.
89-003-014-	<i>Bruchus luteicornis</i> ILL.,1794	3/5	3/m	1/1	1/h
89-004-014-	<i>Bruchidius villosus</i> (F.,1792)	4/h	2/2	1/1	.
90-000-000-	ANTHRIBIDAE				
90-010-001-	<i>Anthrribus albinus</i> (L.,1758)	.	1/3	3/5	.
90-012-003-	<i>Brachytarsus nebulosus</i> (FORST.,1771)	.	.	1/1	2/2
90-015-001-	<i>Choragus horni</i> WOLFR.,1930	.	.	2/3	.
91-000-000-	SCOLYTIDAE				
91-001-003-	<i>Scolytus intricatus</i> (RATZ.,1837)	.	1/1	.	1/h
91-001-005-	<i>Scolytus carpini</i> (RATZ.,1837)	.	1/m	.	.
91-001-009-	<i>Scolytus scolytus</i> (F.,1775)	.	1/1	.	.
91-001-014-	<i>Scolytus multistriatus</i> (MARSH.,1802)	.	1/3	.	.
91-005-002-	<i>Hylurgops palliatus</i> (GYLL.,1813)	3/m	.	.	1/4
91-006-002-	<i>Blastophagus piniperda</i> (L.,1758)	1/1	.	.	.
91-010-001-	<i>Polygraphus grandiclava</i> THOMS.,1886	.	.	1/1	.
91-011-001-	<i>Hylesinus crenatus</i> (F.,1787)	.	.	1/2	.
91-012-001-	<i>Leperisinus fraxini</i> (PANZ.,1799)	1/3	1/h	.	3/9
91-012-002-	<i>Leperisinus orni</i> (FUCHS,1906)	.	1/3	.	.
91-022-001-	<i>Xylocleptes bispinus</i> (DUFT.,1825)	.	.	.	1/1
91-024-001-	<i>Dryocoetes autographus</i> (RATZ.,1837)	1/1	.	1/5	1/m
91-024-002-	<i>Dryocoetes villosus</i> (F.,1792)	.	.	.	2/m
91-024-003-	<i>Dryocoetes alni</i> (GEORG,1856)	.	.	1/1	.
91-026-004-	<i>Cryphalus abietis</i> (RATZ.,1837)	2/4	.	.	1/1
91-029-002-	<i>Pityophthorus pityographus</i> (RATZ.,1837)	.	.	1/1	.
91-029-004-	<i>Pityophthorus lichtensteini</i> (RATZ.,1837)	2/h	.	.	.
91-032-001-	<i>Pityogenes chalcographus</i> (L.,1761)	1/1	.	.	.
91-032-006-	<i>Pityogenes bidentatus</i> (HBST.,1783)	.	.	.	1/1
91-034-002-	<i>Orthotomicus laricis</i> (F.,1792)	.	.	.	1/1
91-036-001-	<i>Xyleborus dispar</i> (F.,1792)	.	.	.	1/1

EDV-Code	Art	Ro	Mü	Kn	Ch
91-.036-.004-	<i>Xyleborus saxeseni</i> (RATZ.,1837)	.	1/1	.	2/7
91-.038-.001-	<i>Xyloterus domesticus</i> (L.,1758)	.	.	.	1/1
91-.038-.003-	<i>Xyloterus lineatus</i> (OL.,1795)	1/2	.	.	1/2
921.000-.000-	CIMBERIDAE				
921.001-.001-	<i>Cimberis attelaboides</i> (F.,1787)	1/1	.	.	.
921.002-.001-	<i>Doydirhynchus austriacus</i> (OL.,1807)	3/3	.	.	.
923.000-.000-	RHYNCHITIDAE				
923.002-.001-	<i>Pselaphorhynchites namus</i> (PAYK.,1792)	.	.	1/1	.
923.003-.001-	<i>Lasiorhynchites sericeus</i> (HBST.,1797)	.	.	2/2	.
923.003-.002-	<i>Lasiorhynchites cavifrons</i> (GYLL.,1833)	.	.	3/8	.
923.003-.003-	<i>Lasiorhynchites olivaceus</i> (GYLL.,1833)	.	.	.	1/1
923.004-.001-	<i>Caenorhinus germanicus</i> (HBST.,1797)	.	1/1	.	1/1
923.004-.004-	<i>Caenorhinus pauxillus</i> (GERM.,1824)	.	.	.	2/3
923.004-.005-	<i>Caenorhinus aequatus</i> (L.,1767)	1/1	1/5	.	2/7
923.005-.004-	<i>Rhynchites cupreus</i> (L.,1758)	1/7	.	2/6	.
923.006-.001-	<i>Byctiscus betulae</i> (L.,1758)	.	.	1/4	.
923.007-.004-	<i>Deporaus betulae</i> (L.,1758)	4/5	.	1/4	3/5
924.000-.000-	ATTELABIDAE				
924.001-.001-	<i>Attelabus nitens</i> (SCOP.,1763)	1/1	.	2/3	1/2
925.000-.000-	APIONIDAE				
925.001-.004-	<i>Omphalapion hookeri</i> (KIRBY,1808)	.	1/1	1/2	.
925.002-.001-	<i>Acanephodus onopordi</i> (KIRBY,1808)	m/h	m/h	4/6	2/3
925.003-.004-	<i>Ceratapion gibbirostre</i> (GYLL.,1813)	1/1	5/m	.	.
925.003-.005-	<i>Ceratapion carduorum</i> (KIRBY,1808)	.	.	3/m	.
925.007-.001-	<i>Aspidapion radiolus</i> (MARSH.,1802)	.	2/m	.	.
925.007-.003-	<i>Aspidapion aeneum</i> (F.,1775)	.	2/m	.	.
925.009-.001-	<i>Melanapion minimum</i> (HBST.,1797)	.	2/4	.	.
925.011-.001-	<i>Kalcapion pallipes</i> (KIRBY,1808)	1/1	5/m	3/h	.
925.011-.002-	<i>Kalcapion semivittatum</i> (GYLL.,1833)	1/8	.	.	.
925.012-.001-	<i>Taeniapion urticarium</i> (HBST.,1784)	3/m	7/m	3/3	2/3
925.015-.001-	<i>Malvapion malvae</i> (F.,1775)	.	2/m	.	.
925.019-.008-	<i>Exapion fuscirostre</i> (F.,1775)	2/3	.	.	.
925.021-.002-	<i>Protapion fulvipes</i> (FOURCR.,1785)	8/m	6/m	4/8	3/5
925.021-.003-	<i>Protapion nigrirtarse</i> (KIRBY,1808)	2/3	1/1	.	.
925.021-.008-	<i>Protapion apricans</i> (HBST.,1797)	1/1	.	.	.
925.025-.001-	<i>Pseudoperapion brevirostre</i> (HBST.,1797)	2/2	4/m	.	.
925.029-.001-	<i>Perapion violaceum</i> (KIRBY,1808)	1/7	4/m	1/2	1/1
925.029-.005-	<i>Perapion curtirostre</i> (GERM.,1817)	3/m	2/5	.	.
925.030-.001-	<i>Apion frumentarium</i> L.,1758	4/4	3/5	1/3	1/1
925.030-.002-	<i>Apion haematodes</i> KIRBY,1808	1/1	.	.	.
925.031-.001-	<i>Catapion seniculus</i> (KIRBY,1808)	1/2	.	.	.

EDV-Code	Art	Ro	Mü	Kn	Ch
925.031-.007-.	<i>Catapion pubescens</i> (KIRBY,1811)	1/1	.	.	.
925.032-.001-.	<i>Trichapion simile</i> (KIRBY,1811)	3/m	.	2/2	1/1
925.033-.002-.	<i>Stenopterapion tenue</i> (KIRBY,1808)	2/m	1/6	1/1	.
925.033-.003-.	<i>Stenopterapion meliloti</i> (KIRBY,1808)	1/2	.	.	.
925.034-.001-.	<i>Ischnopterapion loti</i> (KIRBY,1808)	1/4	.	.	.
925.034-.005-.	<i>Ischnopterapion virens</i> (HBST.,1797)	3/m	2/2	2/6	.
925.036-.001-.	<i>Synapion ebeninum</i> (KIRBY,1808)	5/7	3/m	.	.
925.042-.003-.	<i>Oxystoma craccae</i> (L.,1767)	2/2	1/1	.	.
925.042-.004-.	<i>Oxystoma cerdo</i> (GERST.,1854)	1/1	.	.	.
925.044-.002-.	<i>Eutrichapion ervi</i> (KIRBY,1808)	.	1/4	.	.
925.044-.004-.	<i>Eutrichapion vorax</i> (HBST.,1797)	5/m	.	6/h	7/8
925.045-.001-.	<i>Nanophyes marmoratus</i> (GOEZE,1777)	2/9	2/h	.	.
93-.000-.000-.	CURCULIONIDAE				
93-.015-.056-.	<i>Otiorhynchus raucus</i> (F.,1777)	2/m	5/m	1/1	3/7
93-.015-.085-.	<i>Otiorhynchus porcatus</i> (HBST.,1795)	1/1	1/1	1/1	.
93-.015-.104-.	<i>Otiorhynchus singularis</i> (L.,1767)	6/m	5/9	3/4	5/9
93-.015-.159-.	<i>Otiorhynchus ovatus</i> (L.,1758)	4/5	3/h	1/4	.
93-.020-.003-.	<i>Peritelus sphaeroides</i> GERM.,1824	6/m	.	1/1	.
93-.021-.006-.	<i>Phyllobius virideaeris</i> (LAICH.,1781)	1/m	4/h	.	.
93-.021-.007-.	<i>Phyllobius roboretanus</i> GREDL.,1882	.	2/6	1/3	.
93-.021-.008-.	<i>Phyllobius oblongus</i> (L.,1758)	2/m	1/3	.	1/1
93-.021-.014-.	<i>Phyllobius pomaceus</i> GYLL.,1834	3/m	4/h	.	2/4
93-.021-.015-.	<i>Phyllobius calcaratus</i> (F.,1792)	1/1	3/m	.	.
93-.021-.019-.	<i>Phyllobius argentatus</i> (L.,1758)	1/1	1/2	.	1/5
93-.021-.021-.	<i>Phyllobius pyri</i> (L.,1758)	3/m	3/m	2/3	3/9
93-.027-.002-.	<i>Polydrusus marginatus</i> STEPH.,1831	.	.	.	2/6
93-.027-.003-.	<i>Polydrusus pallidus</i> GYLL.,1834	1/m	.	.	.
93-.027-.011-.	<i>Polydrusus cervinus</i> (L.,1758)	2/m	3/m	3/4	2/2
93-.027-.016-.	<i>Polydrusus undatus</i> (F.,1781)	1/2	.	.	3/4
93-.027-.023-.	<i>Polydrusus sericeus</i> (SCHALL.,1783)	2/m	5/m	1/3	1/1
93-.033-.001-.	<i>Sciaphilus asperatus</i> (BONSD.,1785)	2/3	4/4	1/2	1/2
93-.035-.006-.	<i>Brachysomus echinatus</i> (BONSD.,1785)	1/5	.	1/1	1/1
93-.037-.007-.	<i>Barypeithes araneiformis</i> (SCHRK.,1781)	.	.	.	1/4
93-.037-.011-.	<i>Barypeithes pellucidus</i> (BOH.,1834)	2/8	4/h	3/3	2/5
93-.040-.002-.	<i>Strophosoma melanogramm.</i> (FORST.,1771)	5/m	1/4	.	2/7
93-.040-.003-.	<i>Strophosoma capitatum</i> (GEER,1775)	7/m	1/1	4/4	1/2
93-.044-.001-.	<i>Sitona gressorius</i> (F.,1792)	.	2/2	.	.
93-.044-.006-.	<i>Sitona regensteinensis</i> (HBST.,1797)	1/5	.	.	.
93-.044-.010-.	<i>Sitona lineatus</i> (L.,1758)	7/h	6/m	3/z	5/h
93-.044-.011-.	<i>Sitona suturalis</i> STEPH.,1831	1/1	.	.	.
93-.044-.016-.	<i>Sitona lepidus</i> GYLL.,1834	4/m	1/1	1/1	.
93-.044-.019-.	<i>Sitona macularius</i> (MARSH.,1802)	1/1	.	.	.
93-.044-.021-.	<i>Sitona hispidulus</i> (F.,1777)	2/5	.	1/5	.
93-.044-.023-.	<i>Sitona cylindricollis</i> (FAHRS.,1840)	.	.	1/2	.

EDV-Code	Art	Ro	Mü	Kn	Ch
93-.044-.024-	<i>Sitona humeralis</i> STEPH.,1831	3/m	3/m	.	.
93-.077-.001-	<i>Cossonus cylindricus</i> SAHLB.,1835	.	.	2/m	.
93-.077-.003-	<i>Cossonus linearis</i> (F.,1775)	.	.	1/1	.
93-.079-.001-	<i>Phloeophagus lignarius</i> (MARSH.,1802)	.	.	1/2	.
93-.090-.001-	<i>Dorytomus longimanus</i> (FORST.,1771)	5/m	1/m	1/1	2/4
93-.090-.003-	<i>Dorytomus filirostris</i> (GYLL.,1836)	.	2/m	.	.
93-.090-.008-	<i>Dorytomus taeniatus</i> (F.,1781)	1/2	.	.	2/7
93-.090-.012-	<i>Dorytomus ictor</i> (HBST.,1795)	9/m	5/5	2/h	.
93-.090-.016-	<i>Dorytomus nebulosus</i> (GYLL.,1836)	.	.	1/1	.
93-.090-.019-	<i>Dorytomus melanophthalmus</i> (PAYK.,1792)	.	.	1/1	.
93-.100-.005-	<i>Smicronyx smreczynskii</i> SOL.,1952	.	1/5	.	.
93-.104-.019-	<i>Tychius picirostris</i> (F.,1787)	5/m	3/3	4/6	2/3
93-.104-.023-	<i>Tychius meliloti</i> STEPH.,1831	.	.	.	1/1
93-.105-.011-	<i>Sibinia pellucens</i> (SCOP.,1772)	1/1	1/1	1/1	.
93-.106-.006-	<i>Anthonomus bituberculatus</i> THOMS.,1868	.	.	1/1	.
93-.106-.010-	<i>Anthonomus pedicularius</i> (L.,1758)	.	.	1/8	1/1
93-.106-.015-	<i>Anthonomus rubi</i> (HBST.,1795)	2/3	6/h	2/2	2/2
93-.107-.001-	<i>Furcipes rectirostris</i> (L.,1758)	6/9	2/3	.	3/6
93-.108-.001-	<i>Brachonyx pineti</i> (PAYK.,1792)	3/4	.	.	.
93-.109-.006-	<i>Bradybatus fallax</i> GERST.,1860	.	1/1	1/2	.
93-.110-.002-	<i>Curculio venosus</i> (GRAV.,1807)	.	.	.	2/4
93-.110-.004-	<i>Curculio villosus</i> F.,1781	.	.	1/3	1/4
93-.110-.005-	<i>Curculio nucum</i> L.,1758	.	.	1/2	.
93-.110-.006-	<i>Curculio glandium</i> MARSH.,1802	3/4	.	1/2	1/5
93-.110-.008-	<i>Curculio rubidus</i> (GYLL.,1836)	.	.	1/1	.
93-.110-.009-	<i>Curculio crux</i> F.,1776	1/1	1/3	.	1/1
93-.110-.011-	<i>Curculio pyrrhoceras</i> MARSH.,1802	.	.	2/2	2/2
93-.111-.002-	<i>Pissodes castaneus</i> (DEG.,1775)	1/1	.	.	.
93-.111-.006-	<i>Pissodes pini</i> (L.,1758)	3/4	.	.	.
93-.111-.008-	<i>Pissodes piniphilus</i> (HBST.,1795)	2/2	.	.	.
93-.112-.002-	<i>Magdalis ruficornis</i> (L.,1758)	1/4	.	1/1	1/2
93-.112-.004-	<i>Magdalis flavicornis</i> (GYLL.,1836)	.	.	1/3	.
93-.112-.006-	<i>Magdalis cerasi</i> (L.,1758)	.	.	1/1	.
93-.112-.012-	<i>Magdalis phlegmatica</i> (HBST.,1797)	2/m	1/1	.	.
93-.113-.001-	<i>Trachodes hispidus</i> (L.,1758)	.	2/2	1/1	3/h
93-.115-.002-	<i>Hylobius abietis</i> (L.,1758)	1/1	.	.	.
93-.117-.001-	<i>Leiosoma deflexum</i> (PANZ.,1795)	.	.	.	2/m
93-.125-.014-	<i>Hypera meles</i> (F.,1792)	1/1	.	.	.
93-.125-.024-	<i>Hypera postica</i> (GYLL.,1813)	1/2	.	1/3	.
93-.125-.030-	<i>Hypera nigrirostris</i> (F.,1775)	2/3	1/1	.	.
93-.131-.001-	<i>Sitophilus granarius</i> (L.,1758)	1/2	.	.	.
93-.134-.001-	<i>Cryptorhynchus lapathi</i> (L.,1758)	.	.	.	1/9
93-.135-.002-	<i>Acalles roboris</i> CURT.,1834	2/2	.	4/m	1/2
93-.135-.012-	<i>Acalles echinatus</i> (GERM.,1824)	1/1	.	.	.
93-.138-.001-	<i>Limnobaris t-album</i> (L.,1758)	.	.	1/1	.

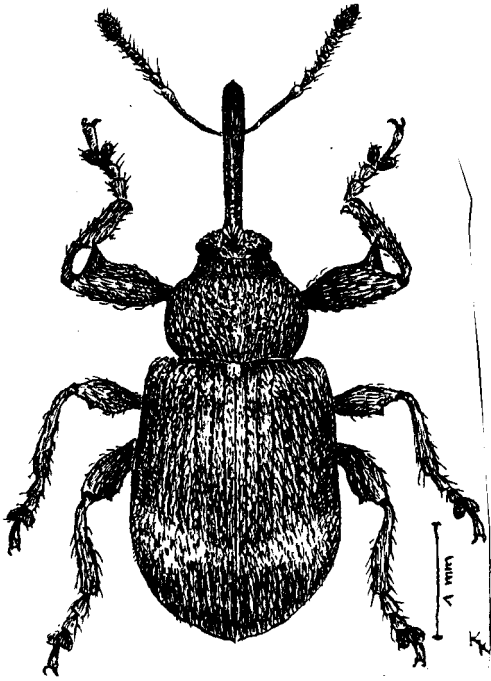
EDV-Code	Art	Ro	Mü	Kn	Ch
93-141-001-.	<i>Mononychus punctumalbum</i> (HBST.,1784)	.	.	1/3	.
93-144-001-.	<i>Pelenomus comari</i> (HBST.,1795)	1/6	.	.	.
93-144-002-.	<i>Pelenomus waltoni</i> (BOH.,1843)	3/m	2/3	1/2	1/h
93-145-002-.	<i>Rhinoncus perpendicularis</i> (REICH,1797)	5/m	2/3	.	3/8
93-145-003-.	<i>Rhinoncus inconspiculus</i> (HBST.,1795)	1/1	2/9	.	1/h
93-145-004-.	<i>Rhinoncus pericarpus</i> (L.,1758)	4/5	5/m	5/5	1/1
93-152-001-.	<i>Amalus scortillum</i> (HBST.,1795)	.	1/1	2/2	1/1
93-156-001-.	<i>Tapinotus sellatus</i> (F.,1794)	.	1/1	.	.
93-157-005-.	<i>Coeliodes trifasciatus</i> BACH,1854	.	.	.	1/1
93-157-007-.	<i>Coeliodes ruber</i> (MARSH.,1802)	.	.	.	2/2
93-157-008-.	<i>Coeliodes erythroleucos</i> (GMEL.,1790)	.	2/2	2/2	3/6
93-158-001-.	<i>Thamiocolus viduatus</i> (GYLL.,1813)	.	1/4	.	.
93-163-002-.	<i>Ceutorhynchus contractus</i> (MARSH.,1802)	2/9	1/8	2/3	1/5
93-163-003-.	<i>Ceutorhynchus erysimi</i> (F.,1787)	6/6	5/m	2/9	1/1
93-163-007-.	<i>Ceutorhynchus pervicax</i> WEISE,1883	.	.	.	1/1
93-163-015-.	<i>Ceutorhynchus chalybaeus</i> GERM.,1824	.	2/8	2/5	.
93-163-021-.	<i>Ceutorhynchus sulcicollis</i> (PAYK.,1800)	.	5/6	1/2	.
93-163-023-.	<i>Ceutorhynchus pallidactylus</i> (MARSH.,1802)	4/5	6/m	5/h	1/1
93-163-025-.	<i>Ceutorhynchus cochleariae</i> (GYLL.,1813)	.	.	.	1/m
93-163-026-.	<i>Ceutorhynchus constrictus</i> (MARSH.,1802)	2/m	1/5	.	.
93-163-034-.	<i>Ceutorhynchus roberti</i> GYLL.,1837	.	.	1/4	.
93-163-035-.	<i>Ceutorhynchus alliariae</i> BRIS.,1860	1/1	2/2	.	.
93-163-039-.	<i>Ceutorhynchus rapae</i> GYLL.,1837	.	2/6	.	.
93-163-040-.	<i>Ceutorhynchus obstructus</i> (MARSH.,1802)	2/3	1/2	6/z	3/6
93-163-046-.	<i>Ceutorhynchus turbatus</i> SCHLTZ.,1903	.	1/m	.	.
93-163-0601.	<i>Ceutorhynchus floralis</i> (PAYK.,1792)	3/9	4/9	3/m	2/6
93-163-0661.	<i>Ceutorhynchus pyrrhorhynch.</i> (MARSH.,1802)	.	5/m	2/h	.
93-1635.001-.	<i>Parethelcus pollinarius</i> (FORST.,1771)	4/m	5/m	3/3	2/4
93-1637.003-.	<i>Glocianus punctiger</i> (GYLL.,1837)	.	.	1/1	.
93-1638.001-.	<i>Datonychus arquatus</i> (HBST.,1795)	.	3/9	.	.
93-1638.003-.	<i>Datonychus melanostictus</i> (MARSH.,1802)	1/1	4/8	1/5	.
93-1639.001-.	<i>Microplontus rugulosus</i> (HBST.,1795)	3/m	4/m	1/4	2/h
93-1639.002-.	<i>Microplontus figuratus</i> (GYLL.,1837)	2/8	1/2	.	.
93-1641.002-.	<i>Hadroplontus litura</i> (F.,1775)	1/2	2/4	.	.
93-1642.020-.	<i>Mogulones symphyti</i> (BEDEL,1885)	2/2	2/m	1/1	.
93-167-001-.	<i>Trichosirococalus troglodytes</i> (F.,1787)	.	.	1/1	.
93-169-001-.	<i>Nedyus quadrimaculatus</i> (L.,1758)	m/z	m/z	9/h	2/h
93-170-001-.	<i>Coeliasites lamii</i> (F.,1792)	2/8	3/6	.	.
93-174-018-.	<i>Gymnetron antirrhini</i> (PAYK.,1800)	.	1/3	1/3	.
93-176-001-.	<i>Cionus alauda</i> (HBST.,1784)	4/m	1/1	3/m	3/m
93-176-002-.	<i>Cionus tuberculatus</i> (SCOP.,1763)	.	1/2	1/3	.
93-176-004-.	<i>Cionus hortulanus</i> (FOURCR.,1785)	.	.	2/5	.
93-176-014-.	<i>Cionus nigratarsis</i> RIT.,1904	.	1/3	.	.
93-177-001-.	<i>Cleopus solani</i> (F.,1792)	1/1	.	.	.
93-177-002-.	<i>Cleopus pulchellus</i> (HBST.,1795)	.	.	1/1	.

EDV-Code	Art	Ro	Mü	Kn	Ch
93-.178-.001-	<i>Stereonychus fraxini</i> (GEER,1775)	1/m	1/3	1/6	1/1
93-.180-.005-	<i>Rhynchaenus quercus</i> (L.,1758)	.	1/1	.	3/5
93-.180-.013-	<i>Rhynchaenus fagi</i> (L.,1758)	m/z	5/h	3/h	3/m
93-.180-.014-	<i>Rhynchaenus testaceus</i> (MÜLL.,1776)	.	.	2/2	.
93-.180-.023-	<i>Rhynchaenus stigma</i> (GERM.,1821)	.	1/1	.	.
93-.180-.028-	<i>Rhynchaenus populicola</i> SILFV.,1977	.	.	1/1	.
93-.180-.029-	<i>Rhynchaenus angustifrons</i> (WEST,1917)	.	1/1	.	.
93-.181-.001-	<i>Rhamphus pulicarius</i> (HBST.,1795)	1/7	.	.	.

Literatur

- FREUDE, H.; K. W. HARDE & G. A. LOHSE (Hrsg.) (1964-1983): Die Käfer Mitteleuropas Band 1-11, Krefeld.
- GRIMBACH, N. (1995): Natur und Landschaft im südöstlichen Kreisgebiet, in: Kreis Neuss (Hrsg.): Natur und Landschaft im Kreis Neuss. - Schiftenreihe des Kreises Neuss (Neuss) **19**, 109-129.
- KOCH, K. (1990): Dritter Nachtrag zur Käferfauna der Rheinprovinz. Teil I: Carabidae bis Scaphidiidae - Decheniana (Bonn) **143**, 307-339.
- KOCH, K. (1992): Dritter Nachtrag zur Käferfauna der Rheinprovinz. Teil II: Staphylinidae bis Byrrhidae - Decheniana (Bonn) **144**, 32-92.
- KOCH, K. (1993): Dritter Nachtrag zur Käferfauna der Rheinprovinz. Teil III: Ostomidae bis Platypodidae - Decheniana (Bonn) **146**, 203-271.
- KOCH, K. & LUCHT, W. (1962): Die Käferfauna des Siebengebirges und des Rodderberges. - Decheniana-Beihefte (Bonn) **10**, 1-181.
- KOCH, K. & A. SOLLMANN (1977): Durch Umwelteinflüsse bedingte Veränderungen der Käferfauna eines Waldgebietes in Meerbusch bei Düsseldorf - Decheniana-Beihefte (Bonn) **20**, 36-74.
- KÖHLER, F. (1988): Die Veränderung der Käferfauna des Worringer Bruches im Kölner Norden - Decheniana (Bonn) **141**, 145-189.
- KÖHLER, F. (1995): Naturwaldzellen und Wirtschaftswald. Vergleichsuntersuchungen zur Käferfauna im Waldreservat Kermeter in der Nordeifel. - LÖBF-Schriftenreihe (Recklinghausen), im Druck.
- KÖHLER, F. & T. STUMPF (1992): Die Käfer der Wahner Heide in der Niederrheinischen Bucht bei Köln (Insecta: Coleoptera). Fauna und Artengemeinschaften, Veränderungen und Schutzmaßnahmen. - Decheniana-Beihefte **31**, 499-593.
- LOHSE, G. A. & W. LUCHT (Hrsg.) (1989): Die Käfer Mitteleuropas. Erster Supplementband mit Katalogteil (Bd.12), Krefeld.
- LOHSE, G. A. & W. LUCHT (Hrsg.) (1992): Die Käfer Mitteleuropas. Zweiter Supplementband mit Katalogteil (Bd.13), Krefeld.
- LOHSE, G. A. & W. LUCHT (Hrsg.) (1993): Die Käfer Mitteleuropas. Dritter Supplementband mit Katalogteil (Bd.14), Krefeld.
- STURM, K. (1951): Erwanderte Heimat. - Jung-Köln (Köln), Sonderheft, 1-288.

Frank KÖHLER, Strombergstr. 22a, 53332 Bornheim
 Dr. Klaus KOCH † (Liselotte KOCH, Niersstr. 41469 Neuss)



ZOBODAT - www.zobodat.at

Zoologisch-Botanische Datenbank/Zoological-Botanical Database

Digitale Literatur/Digital Literature

Zeitschrift/Journal: [Mitteilungen der Arbeitsgemeinschaft Rheinischer Koleopterologen](#)

Jahr/Year: 1995

Band/Volume: [5](#)

Autor(en)/Author(s): Köhler Frank, Koch Klaus

Artikel/Article: [Verzeichnis der Käfer von Rosellerheide, Mühlenbusch, Knechtstedener Busch und Chorbusch in der Niederrheinischen Bucht zwischen Köln und Neuss 149-186](#)