

Neuropteren aus Brasilien

bearbeitet von P. Longinus Navás, S. J.

Die folgenden Insekten habe ich alle von Herrn J. K. Kotzbauer in Nictheroy bei Rio Janeiro für meine Sammlung erhalten. Sie müssen zur Ordnung „Neuroptera“ im alten Sinne gerechnet, aber nach dem gegenwärtigen Stande der Systematik in mehrere Ordnungen und Familien zerlegt werden.

Neuroptera.

Familie Ascalaphiden.

1. *Ameropterus versicolor* Burm. Nictheroy, 17., 23. XII. 1924.

Familie Chrysopiden.

2. *Chrysopa agatha* sp. nov.

Similis atalae Brau.

Caput flavum striola obliqua sanguinea ante singulas antennis, alia crassiore ad genas inter oculos et os: occipete stria sanguinea juxta oculos; oculis in sino fuscis; palpis subtotis nigris; antennis ala anteriore multo brevioribus, flavis, apicem versus fuscescentibus.

Prothorax totus flavus, immaculatus, transversus antrorsum leviter angustatus. Thorax viridis, superne fascia longitudinali media flava.

Abdomen inferne flavum, superne viride, fascia longitudinali flava.

Pedes virides, pilis concoloribus; tarsis flavescentibus; unguibus basi fortiter dilatatis.

Alae latae, apice subacutae, hyalinae, irideae; reticulatione et stigmatate viridibus, venulis costalibus et gradatis nigris.

Ala anterior apice subobtusa, venulis radialibus, duabus primis intermediis, procubitalibus et cubitalibus et ultima procubitali totis, reliquis fere ad apices, puncto ad axillas furcularum marginalium, nigris; venulis intermediis 5, prima ad tertium apicale cellulae divisoriae latae inserta; gradatis $\frac{4}{6}$.

Ala posterior angustior pallidiorque, venulis aliquot (2—3) radialibus et ultima procubitali, nigris; gradatis $\frac{3}{5}$.

Long. corp. 8,2 mm.

„ al. ant. 11,8 „

„ „ post. 8,7 „

Heimat. Brasilien: Nictheroy, 21. XI. 1925. In meiner Sammlung.

3. *Chrysopa cornuta* sp. nov. (fig. 1).

Viridis, prasina.

Caput (fig. 1) facie viridi-flava, occipite flavo, linea elevata transversa a vertice distincto; oculus in sino nigris; palpis flavis; antennis ala anteriore multo longioribus, tenuibus, flavis; articulo primo viridi-flavo, stria dorsali rubro-fusca signato, secundo annulo rubro.



Chrysopa cornuta

Nav.

Kopf u. Prothorax.

Pronotum (fig. 1) latius longitudine, antrorsum leviter angustatum, stria marginali laterali sanguinea. Metanotum stria aurantiaca longitudinali ad alarum insertionem.

Abdomen inferne pallidius, flavescens.

Pedes virides, pilis concoloribus, tibiis posterioribus compressis, linea impressa longitudinali; tarsis flavescentibus; unguibus basi fortiter dilatatis.

Alae hyalinae, fortiter irideae; reticulatione et stigmatibus; venulis gradatis in series proximas dispositis.

Ala anterior apice subacuta; venulis costalibus, radialibus, prima intermedia et procubitali, duabus primis cubitalibus, marginalibus posterioribus internis et gradatis $\frac{3}{8}$ totis nigris; 5 venulis intermediis, prima ad quartum apicale cellulae divisoriae inserta.

Ala posterior apice acuta, reticulatione tota viridi; venulis gradatis $\frac{2}{7}$ vel $\frac{2}{8}$.

Long. corp. 9 mm

„ al. ant. 15 „

„ „ post. 13 „

Heimat. Brasilien: Nictheroy, 21. XI. 1924. In meiner Sammlung.

4. *Chrysopa instabilis* sp. nov.

Viridis, viridi-olivacea, viridi-pallida.

Caput facie palpisque flavis, stria ad genas et ad clypei latera fusca; oculis in sino fuscis; antennis nigris, ala anteriore paulo longioribus, duobus primis articulis flavis, stria externa nigra.

Pronotum transversum, antrorsum leviter angustatum, stria marginali laterali rubra.

Abdomen inferne flavescens.

Pedes viridi-flavi, pilis concoloribus; tibiis posterioribus compressis, linea impressa longitudinali insignitis; tarsis flavescentibus unguibus basi fortiter dilatatis.

Alae acutae, hyalinae, irideae; reticulatione et stigmatibus; aliquot venulis radialibus nigris, gradatis in series proximas dispositis.

Ala anterior venulis costalibus radialibus prima intermedia cum ortu sectoris radii, secunda et ultima procubitali, prima cubitali et gradatis $\frac{2}{5}$ vel $\frac{3}{7}$ nigris; 5 venulis gradatis, prima at ipsum apicem vel paulo citerius cellulae divisoriae angustae inserta.

Ala posterior pallidior, aliquot venulis radialibus mediis, interdum cum tractu sectoris radii inter ipsas, nigris; gradatis $\frac{2}{5}$ externis et ultima procubitali fere nigris.

Long. corp. 7,4 mm.

„ al. ant. 13,2 „

„ „ post. 11,9 „

Heimat. Brasilien: Nictheroy, 9., 12. XI—18. XII. 1924. In meiner Sammlung.

5. *Cintameva limbata* Nav. Nictheroy, 5. XI, 1924, 12. XII. 1924.

6. *Nodita nictheroyona* Nav. Nictheroy, 25. XII. 1924.

Familie Hemerobiiden.

7. *Haarupiella gradata* sp. nov.

Similis *pallidae* Pet.

Caput fuscum, fulvo pilosum, vertice fulvo; oculis in sino fuscis; palpis fulvis; antennis fulvis, apicem versus fusciscentibus, articulo primo fusco, antice fulvo, secundo subtoto fusco.

Thorax fusco-ferrugineus, fulvo pilosus, fulvo punctatus sive maculatus. Prothorax fortiter transversus.

Abdomen fuscum, fulvo pilosum, apice fulvum.

Pedes fulvi, fulvo pilosi, tibiis intermediis ante medium et apice fuscis, posterioribus compressis, linea impressa laterali subrecta in medio.

Ala anterior membrana levissime fulvo tincta, fusco marmorata pone radium; serisim densius et obscurius retrorsum usque ad margines posteriorem et externum; reticulatione fulva, venis ramisque venulisque costalibus crebre fusco striatis: venulis gradatis 4—3—9 fuscis, mediis et externis ante procubitum anguste fusco limbatis, rhexmate seu lineola pallida perpendiculari divisis; radio 4 sectoribus, ultimo bis furcato; procubito citra ortum primi sectoris furcato, striola fusca brevi ad anastomosim rami posterioris cum cubito; 2 venulis cubitalibus fulvis.

Ala posterior ultra medium dilatata. hyalina; reticulatione fulva; venulis gradatis ante procubitum et ramo posteriore cubiti fuscis; venulis gradatis $\frac{5}{8}$ vel $\frac{5}{9}$.

Long. corp. 6,1 mm.

„ al. ant. 9,4 „

„ „ post. 7,7 „

Heimat. Brasilien: Nictheroy, 5. XI. 1924. In meiner Sammlung.

Embiopteren.

Familie Embiiden.

9. *Embia Kotzbaueri* sp. nov. (fig. 2).

Caput (fig. 2a) testaceo-ferrugineum; fusco pilosum; oculis fusco-pallidis, mediocriter prominentibus, ante medium sitis; marginibus lateralibus pone oculos leviter confluentibus, rectis, apice introrsum arcuatis; epicraneo ad latera tribus carinis seu costis longitudinalibus parum prominentibus, retrorsum confluentibus, fuscis; mandibulis testaceis, apice tridentatis, dentibus nigris; palpis fusco-nigris, maxillaribus fortibus; antennis fuscis, pilis verticillatis, saltem 18 articulis, primo fusco-ferrugineo, secundo brevi, transverso, tertio longiore secundo et quarto simul sumptis, ceteris elongatis.

Thorax fuscus, sublaevis. Pronotum trapezoidale, antrorsum angustatum, capite angustius.

Abdomen fuscum fuscoque pilosum, lobis decimi tergiti (fig. 2, b) elongatis, triangulari-acutis, sinistro longiore.

Pedes toti fusci, fusco pilosi, genibus pallidioribus.

Alae (fig. 2, c) apice elliptice rotundatae reticulatione fusco-nigra, pilis fuscis, membrana tota fusco tincta, lineis albidis angustis, quatuor distinctis, venulis subinterruptis: 1a inter sectoris ramos; 2a inter furcam rami posterioris sectoris; 3a inter sectorem et procubitum longa; 4a inter procubitum et cubitum; alia indicata inter ramos cubiti; furca rami sectoris subaequali (ramo posteriore) suo pedunculo; fere 3—4 venulis inter radium et sectorem, 2—3 inter ramos sectoris, totidem inter sectorem et procubitum.

Long. corp. ♂ 10 mm.

„ al ant. 8,7 „

„ al post. 7,1 „

Heimat. Brasilien: Nitheroy, 25. XI. 1924. In meiner Sammlung.

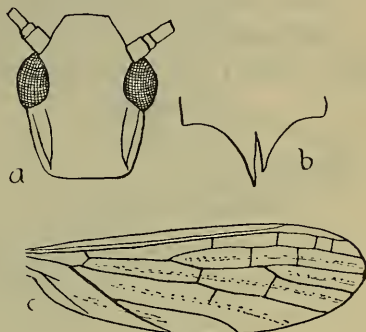


Fig. 2.

Embia Kotzbaueri ♂ Nav.

- a) Kopf. b) Lobus x tergiti.
c) Vorderflügel.

Psocopteren.**Familie Psociden.**10. *Psocus Kotzbaueri* sp. nov. (Fig. 3).

Caput fulvum, fulvo pilosum; fronte mediocriter convexa, fascia transversa lata fusco-nigra; oculis fusco-fulvis; ocellis fulvo-pallidis, grandiusculis; palpis fulvis; antennis ala anteriore longioribus, fulvis, fusco pilosis.

Thorax fulvus, nitidus.

Abdomen fulvum, fascia dorsali longitudinali ad medium fusca.

Pedes fulvi, fusco pilosi. Pili granulis fuscis impositi.

Alae hyalinae, reticulatione fusca (fig. 3).

Ala anterior stigmatate triangulari, lato, subtoto nigro, angulo interno fusco; furca apicali flexuosa, longiore suo pedunculo fortiter curvato; sectore radii et procubito brevi tractufusus; cellula discali elongata, externe paulo angustiore; cellula postica alta, vertice brevi; membrana hyalina, citra cellulam discalem leviter fusco tinctorum et fascia transversa fusca usque ad marginem posteriorem.



Fig. 3.

Psocus Kotzbaueri Now. Flügel.

Ala posterior penitus hyalina, furca apicali ramo anteriore obliquo, paulo longiore suo pedunculo.

Long. al. ant. 3,5 mm.

Heimat. Brasilien: Nictheroy, 23. XII. 1924. In meiner Sammlung.

11. *Psocus* sp. Nictheroy, 19. XII. 1924. Mangelhaft.

12. *Neopsocus callanganus* End. Nictheroy, 27. XI. 1924.

13. *Dictyopsocus pennicornis* Burm. Nictheroy, 9. XI—31. XII. 1924. Viele Exemplare.

Zaragoza 27. III. 1925.

Zwei Rassen von *Mamestra serratilinea* Tr.

Von Dr. Karl Schawerda, Wien.

Von *Mamestra serratilinea* Tr. sind, so viel ich weiss, bisher weder Abarten noch Rassen bekannt. Vor einigen Jahren erhielt ich von Herrn R. Püngeler eine *serratilinea*, die den Vermerk trug „Zermatt. Am Licht 21. 6. 12 Püngeler, *serratilinea* ♂ var.“. Der Falter ist auf den Vf. und Hf. oben und unten viel dunkler als

ZOBODAT - www.zobodat.at

Zoologisch-Botanische Datenbank/Zoological-Botanical Database

Digitale Literatur/Digital Literature

Zeitschrift/Journal: [Mitteilungen der Münchner Entomologischen Gesellschaft](#)

Jahr/Year: 1925

Band/Volume: [015](#)

Autor(en)/Author(s): Navas A.P. Longin

Artikel/Article: [Neuropteren aus Brasilien. 64-68](#)