

## Neue oder wenig bekannte Thyretidae

### (Lepidoptera: Notodontoidea)

Von **S. G. Kiriakoff** (Gent)

(Mit Tafel V und 10 Abbildungen im Text)

**Summary.** — Description of ten new species and one new subspecies of the family *Thyretidae* (Lepidoptera Notodontoidea), with notes on the distribution of some known species of the family, based on material from the Zoologische Sammlung des Bayerischen Staates, München, and the National Museum of Rhodesia, Bulawayo.

Vorliegender Beitrag enthält die Beschreibung von zehn neuen Arten und einer neuen Unterart der Familie *Thyretidae* (Lepidoptera Notodontoidea), welche sich in der Zoologischen Sammlung des Bayerischen Staates, München (ZSBS im Text) bzw. des National Museum of Rhodesia, Bulawayo (MNR im Text) befinden. Neue Angaben über die Verbreitung einiger früher beschriebenen Arten begleiten die Beschreibungen der neuen Taxa. Der Verfasser spricht seinen Dank aus an die Herren Dr. W. Forster, Direktor der Zoologischen Staatssammlung, und Dr. E. Pinhey, Curator des Rhodesischen Museum.

### **Anace perpusilla** (Walker)

*Anace perpusilla* Walker, List Lep. Het. BM., VII: 1720 (1856).

Terra typica: ? Sierra Leone. Kommt auch in Gabun, Angola und Zaire vor.

1 ♀ (ZSBS): Bukoba, Tansania, 21. III. 63 (G. Scheven). Dies ist die erste Erwähnung der Art aus Ostafrika.

### **Balacra (Balacra) haemalea** (Holland)

*Balacra haemalea* Holland, Psyche, VI: 397 (1893).

Terra typica: Ogowé. Kommt ferner in Gabun, Kamerun und in den meisten Teilen von Zaire vor.

1 ♂ (ZSBS): Konkan, Guinea, 8. X. 1968.

**Balacra (Epibalacra) preussi** (Aurivillius)

*Metarctia preussi* Aurivillius, Ark. f. Zool., (4) II: 31, fig. 26 (1904).

Terra typica: Kamerun. Weitere Verbreitung: Elfenbeinküste, Südnigerien, Spanisch-Guinea, Zaire (den Süden ausgenommen), Kenia.

3♂♂ (ZSBS): Bukoba, Tansania, 13. IV. 1962, 19. III. 1963, IX—X. 1964 (G. S c h e v e n).

**Balacra (Epibalacra) rattrayi** (Rothschild)

*Balacra rattrayi* Rothschild, Novit. Zool., XVII: 444 (1910).

Terra typica: ? Uganda. Aus Zaire (nord. Provinzen, Kivu), Ruanda, Burundi bekannt.

2♂♂ (ZSBS): Bukoba, Tansania, 18. III. 1963, 24. III. 1963 (G. S c h e v e n).

**Balacra (Daphaenisca) daphaena** (Hampson)

*Pseudapiconoma daphaena* Hampson, Cat. Lep. Phal., 1: 150, fig. 62 (1898).

Terra typica: Asaba, Nigerien. Weitere Fundorte: Kongo (Brazzaville), Kamerun, Westzaire.

2♂♂ (ZSBS): Kalinzu Forest, West-Uganda, VIII. 1964; Bukoba, Tansania, IX.—X. 1964 (G. S c h e v e n).

Die oben erwähnten neuen Fundorte bedeuten für die drei letztgenannten Arten durch ihr Vorkommen in Ostafrika eine erhebliche Erweiterung des bisher bekannten Areals.

**Mecistorhabdia haematöessa** (Holland)

*Metarctia haematöessa* Holland, Psyche, VI: 396 (1893).

Terra typica: Ogowé. Weitere Verbreitungsangaben: Goldküste, Sierra Leone, Nord-Nigerien, Kamerun, Nord- und Mittelzaire.

2♂♂ (ZSBS): Bukoba, Tansania, IX.—X. 1964 (G. S c h e v e n).

**Rhabdomarctia rubrilineata** (Bethune-Baker)

*Metarctia rubrilineata* Bethune-Baker, Ann. Mag. Nat. Hist., 8 (7): 533 (1911).

Terra typica: Angola. Auch aus Uganda, West-, Nord- und Mittelzaire bekannt.

2♂♂ (ZSBS): Lomié, Kamerun, 22. VIII. 1962. Beide Stücke weisen keine Unterschiede gegenüber dem bis jetzt bekannten Material auf.

**Rhabdomarctia bipartita** sp. nov. (Taf. V, Fig. 11)

Holotypus, ♂: Bukoba, Tansania, VIII. 1964 (G. Scheven) (ZSBS).

Kopf, Taster und Fühler sepiabraun; Bruststück und Bauch etwas heller. Basalhälfte der Vorderflügel umberbraun, dunkel vandyckbraun angefliegen; das dunkle Feld zwischen der DZ und Rippe 1 breit eingebogen und rötlichbraune Flecke tragend, nämlich einen dorsobasalen, einen im Zwischenraum I am Rande des dunklen Feldes und einen in der Mittelzelle etwas vor der DZ, welche auch einen ähnlichen Fleck tragen; der Rest der Flügel heller braun, besonders in den Zwischenräumen; Fransen blaßbraun. Hinterflügel an der Basis etwas durchscheinend, umberbraun, licht ziegelrot angefliegen; der Rand dunkler, ohne rötlichen Anflug; Fransen blaßbraun. Vorderflügelänge 15,5 mm.

Männliche Genitalia (Abb. 1): Uncus zusammengedrückt, mit

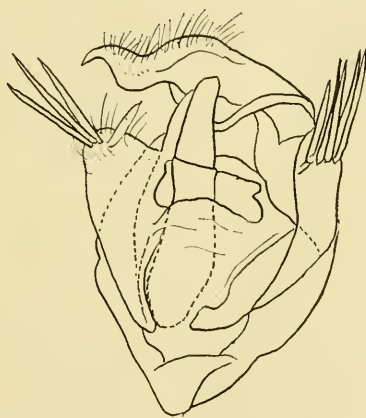


Abb. 1: ♂-Genitalapparat von *Rhabdomarctia bipartita* sp. n.

hakenförmigem Profil und einem deutlich eingebogenen Rücken. Valva dreieckig mit abgerundetem Gipfel, welcher vier oder fünf große Dornen trägt. Aedeagus länger als die Valva, proximal robust, sich distal verschmälernd. Saccus semi-elliptisch.

Diese neue Art ist von den kongenerischen Taxa durch ihre zweifarbigen Vorderflügel leicht zu unterscheiden. Der Uncus ist kürzer als bei den anderen Arten der Gattung.

**Hippuractia ferrigera overlaeti** (Kiriakoff)

*Hippuractia ferrigera overlaeti* Kiriakoff, Ann. Mus. r. Congo Belge, 26: 34, T. III, fig. 26, T. VI, fig. 76, 77 (1953).

Terra typica: Lualaba, Zaire.

1♂ (ZSBS): Bukoba, Tansania, IX.—X. 1964 (G. Scheven).

**Gattung AUTOMOLIS** Hübner

Diese umfangreiche Gattung war bis jetzt bekannt unter dem Namen *Metarctia* Walker (List Lep. Het. B. M., III: 769, 1855) mit der Typus-Art *M. rufescens* Walker (l. c.). A. Watson (An Illustrated Catalog of the Neotropic Arctiine Types in the US National Museum, Pt. I, Smithsonian Contr. Zool., Nr. 50, p. 2, 1971) weist auf die Tatsache hin, daß Kirby (Syn. Cat. Lep. Het., p. 220, 1892) *Sphinx meteus* Stoll (Suppl. Pap. Exot., p. 109, T. 347-B, 1781) durch „subsequent designation“ als Typus-Art der Gattung *Automolis* Hübner (Verz. bek. Schmett., p. 170, 1819) bezeichnet hat. *Metarctia* Walker wird also ein jüngeres Synonym von *Automolis*, einem 36 Jahre älteren Namen. Bei der Vorbereitung der Monographie der *Thyretidae* (in Genera Insectorum, Wytzman, Lief. 214, 1960) wurde diese Bezeichnung von Kirby vom Verfasser unglücklicherweise übersehen. Es bleibt zu bemerken, daß die beiden Arten *A. meteus* (Stoll) und *A. bicolora* (Walker) sich durch das Färbungsmuster und die Besonderheiten der männlichen Genitalarmatur von den meisten übrigen Arten von *Automolis* (die *A. rufescens*-Gruppe) deutlich unterscheiden. Ein überzeugter „Splitter“ könnte hier gewiß einen Anlaß zur generischen Scheidung sehen. In einem solchen Falle sollte die große Mehrzahl der Arten ins Genus *Metarctia* gesetzt werden, wie bisher. Andererseits sollten dann Taxa wie *Metarhodia*, *Thyretarctia* u. a., die vom Verfasser als Untergattungen beschrieben wurden, zu Gattungen erhoben werden.

**Automolis (Metarhodia) kenyae** (Kiriakoff)

*Metarctia (Metarhodia) kenyae* Kiriakoff, Tijdschr. Entom., 100: 97, T. V, fig. 34 (1957).

Terra typica: Nekuru, Kenya.

1♂ (MNR): Salisbury, Rhodesien, II. 1956.

**Automolis (Metarhodia) deriemaeckeri** (Kiriakoff)

*Metarctia (Metarhodia) deriemaeckeri* Kiriakoff, Ann. Mus. r. Congo Belge, 26: 37, T. III, fig. 28, T. VI, fig. 79 (1953).

Terra typica: Shabe, Zaire.

2♂♂ (MNR): Mlanje, Malawi, 6. XII. 1970; Ndubini, Ndola, Sambien, 12. IV. 1970.

**Automolis (Thyretarctia) brunneoaurantiaca** sp. nov.

H o l o t y p u s , ♂: Isiola, Kenya, IV. 1954 (MNR).

Kopf, Taster, Kragen, Prothorax und Wurzel der Tegulae dunkel umberbraun; Fühler weißlich; Brust und Beine heller braun, orangefarbig angeflogen; Hinterleib wie die Brust. Vorderflügel grell orange, ziemlich dicht mit Umberbraun besprengt; Unterseite grauer. Hinterflügel etwas blasser und brauner, das Analfeld ausgenommen. Vorderflügelänge 11 mm.

Männliche Genitalien (Abb. 2): Uncus zusammengedrückt, elliptisch, mit einem winzigen Terminalhäkchen. Valva dreieckig; die beiden terminalen Fortsätze schmal, der costale etwas länger als der des Sacculus. Aedeagus so lang wie die Valva, proximal sehr robust, gegen das Ende allmählich schmaler werdend, terminal gerade abgeschnitten; Fultura inferior mit verlängerten proximalen Ecken. Saccus abgestutzt-dreieckig.

Unterscheidet sich von anderen *Thyretarctia*-Arten durch die überwiegend orange gehaltene allgemeine Färbung. *A. haematICA* (Holland) ist rotbraun, die übrigen Arten mehr oder weniger dunkelbraun. Die männlichen Genitalien sind denen von *A. schoutedeni* (Kiriakoff) und *A. pinheyi* (Kiriakoff) ähnlich; die



Abb. 2: ♂-Genitalapparat von *Automolis (Thyretarctia) brunneoaurantiaca* sp. n.

Fortsätze der Valva sind aber etwas mehr verlängert, und der Aedeagus ist unbewaffnet.

**Automolis (Thyretarctia) schoutedeni** (Kiriakoff)

*Metarctia (Thyretarctia) schoutedeni* Kiriakoff, Ann. Mus. r. Congo Belge, 26: 39, T. II, fig. 31, T. VII, fig. 80 (1953).

Terra typica: Kivu, Zaire. Weitere bekannte Fundorte: Ituri, Ruanda, Ruwenzori, Kenya.

Mehrere ♂♂ (MNR): Sambesi Rapids, Mwinilunga, Sambien, 9. V. 1963; Lisombo Riv., Mwinilunga, Sambien, 8. V. 1963.

**Automolis (Hebena) kelleni** (Snellen)

*Automolis kelleni* Snellen, Notes Leyd. Mus., VIII: 1 (1886).

Terra typica: ? Natal. Angola.

1 ♂ (MNR): Khami, Rhodesien, 16. I. 1952.

**Automolis (Hebena) rubribasa** (Bethune-Baker)

*Metarctia rubribasa* Bethune-Baker, Ann. Mag. Nat. Hist., (8) 7: 533 (1911).

Terra typica: Angola. Auch aus Portugiesisch-Kongo und Zaire bekannt.

2 ♂♂ und 1 ♀ (MNR): Sambesi Rapids, Mwinilunga, Sambien, 19. V. 1965.

**Automolis (Automolis) bicolora** (Walker)

*Decimia bicolora* Walker, List Lep. Het. BM., VII: 1718 (1856).

Terra typica: Durban, Natal.

4 ♂♂ (MNR): Inyanga, Rhodesien, I. 1963. Dieser Fundort zeigt ein viel weiteres Verbreitungsareal an, als bisher bekannt war.

**Automolis (Automolis) pallens** (Bethune-Baker)

*Metarctia pallens* Bethune-Baker, Ann. Mag. Nat. Hist., (8) 7: 532 (1911).

Terra typica: Angola. Auch im größten Teile des Zaire verbreitet.

1 ♂ (MNR): Bwambwe, Malawi, 22. VI. 1964.

**Automolis (Automolis) lindemanna**e (Kiriakoff)

*Metarctia (Metarctia) lindemanna*e Kiriakoff, Mitt. Münchn. Ent. Ges., 51: 104—105, fig. 6, T. IX, fig. 7 (1961).

Terra typica: Usambara Berge, Tansania.

2 ♂♂ (MNR): Umtali, Rhodesien, II. 1963; Marandellas, Rhodesien, I. 1964.

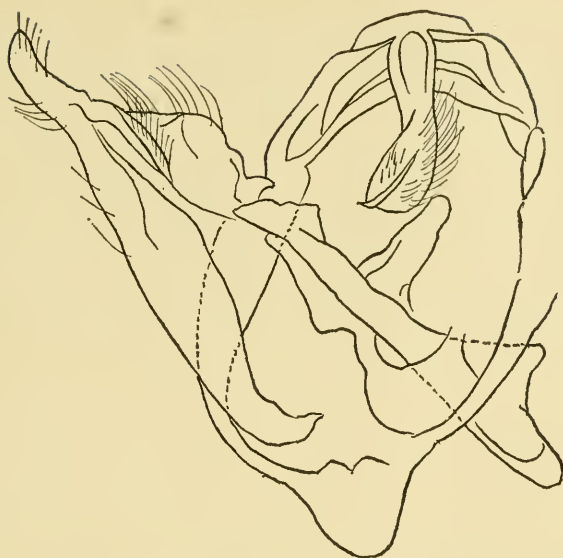


Abb. 3: ♂-Genitalapparat von *Automolis (Automolis) robusta* sp. n.

***Automolis (Automolis) robusta* sp. nov.**

Holotypus, ♂: Mbala, Sambien, 13. I. 1964 (MNR).

Kopf, Kragen, Prothorax, Basen der Tegulae, Vordercoxae hell orangerot; Fühler sepiabraun; Taster schwärzlich; übrige Teile des Thorax und der Tegulae, Seiten und Basalschopf des Hinterleibes heller, gelblich orange; Behaarung der Coxae reifarben; Schenkel und Tarsi schwarzbraun; Hinterleib hell gelblich orange. Vorderflügel blaß neapelgelb, mit sepiabraunen Rippen; ein breiter Costalstreif und der Dorsalrand bis an Rippe 1 nebst des DZ-flecks, ein Zellstreif und ein basaler Streif im Zwischenraum I, sepiabraun; Fransen gleichfarbig, an der Basis brauner. Unterseite ebenso, aber mit viel blässeren braunen Zeichnungen. Hinterflügel sehr blaß gelblich mit feinen braunen Rippen; Behaarung des Analfeldes blaß gelblich orange; Fransen gleichfarbig. Unterseite mit dunkleren Rippen, besonders die Subcostale und die Media. Vorderflügelänge 23 mm.

Männliche Genitalien (Abb. 3): Uncus zusammengedrückt, oval mit etwas mehr gewölbter Dorsalseite und mit einem winzigen Terminalhäkchen. Valva an der Wurzel sehr breit; Costa gegen die Mitte ausgebogen; die Falte ventral von einem pigmentierten Streif begrenzt; eine Basaltasche vorhanden; Sacculus breit ausge-

bogen; Apex zu einem schmalen, halb so langen wie die Costa, terminal abgerundeten Fortsatz gestreckt. Aedeagus etwas kürzer als die Valva, proximal trichterförmig, distal verschmälert; Fultura inferior semi-oval; Fultura superior lateral gestreckt. Saccus kurz, abgerundet.

Diese neue Art ist der *A. (Automolis) atrivenata* (Kiriakoff) aus Tansania ähnlich, ist aber viel blasser. Die männlichen Genitalien sind ebenfalls verschieden; bei der neuen Art ist der Uncus distal stärker zusammengedrückt, und sieht in Seitenansicht oval aus; der terminale Fortsatz der Valva ist stärker verlängert und am Ende abgerundet; der Saccus ist relativ kürzer.

### ***Automolis (Automolis) hebenoides* sp. nov.**

Holotypus, ♂: Chikangawa, N. Region, Malawi, I. 1967 (MNR).

Kopf, Kragen, Prothorax, Basalhälfte der Tegulae leuchtend fuchsrot; Distalhälfte der Tegulae leicht grau; Thorax sonst, nebst der Unterseite und dem Hinterleib orangerot; Fühler, Taster und Beine schwarz, die letzteren mit orangeroter Behaarung; terminaler Teil des Hinterleibes gelblicher, fein schwarz geringelt, der vorletzte Ring viel breiter. Vorderflügel orange, umberbraun dicht besprenkelt; Costalstreif, DZ-Zeichen und Rippen schwarz; Fransen blaß orange. Hinterflügel hell orange, im Mittelfeld blasser und etwas durchscheinend; Fransen gleichfarbig. Vorderflügelänge 19 mm.

Männliche Genitalien (Abb. 4): Uncus zusammengedrückt, in Seitenansicht ziemlich schmal, mit einer Seitenrippe, welche die Spitze erreicht; diese mit einem kleinen Häkchen. Valva dreieckig; Basalrand stark verlängert; Costa schwach gewellt; Saccus etwas ausgebogen; Apikalfortsatz ziemlich kurz und terminal schwach erweitert; Falte des Saccus mit einer Reihe steifer Borsten. Aedeagus etwas kürzer als die Valva, proximal trichterförmig, terminal ziemlich schlank; Fultura inferior sehr breit; Fultura superior halbmondförmig. Saccus kurz, abgerundet.

Im Habitus an *A. robusta* (siehe oben) erinnernd, mit ähnlichen Zeichnungen, aber viel greller, und deutlich kleiner. Die männlichen Genitalien weisen deutliche Unterschiede auf (siehe Abb. 3 und 4). *A. (Automolis) incensa* (Walker) (= *hewitti* Janse) ist auch ähnlich, aber die Genitalapparatur ist sehr verschieden, mit abgerundeter Valva ohne Apikalfortsatz.





Abb. 4: ♂-Genitalapparat von *Automolis (Automolis) hebenoides* sp. n.

#### ***Automolis (Automolis) burra saalfeldi* (Kiriakoff)**

*Metarctia (Metarctia) burra saalfeldi* Kiriakoff, in *Genera Insectorum*, Lief. 214, Thyretidae, S. 42 (1960).

Terra typica: Villagio, Aethiopien. Auch aus Mgana, „Ostafrika“, bekannt.

Zwei Männchen (MNR): Khami, Matabeleland, Rhodesien, II. 1961; Bulawayo, Rhodesien, 15. I. 1969.

#### ***Automolis (Automolis) chryseis* sp. nov.**

Holotypus, ♂: Ogoja Co., Nigerien, 27. III. 1963 (R. Meyer, am Licht). Paratypen, ♂♂: Kankon, Guinee, 5. V. 1968, 21. V. 1968, (G. Walter). Allotypus, ♀: ib., 16. VI. 1968. Paratypus, ♀: ib., 5. X. 1968 (ZSBS).

Holotypus, ♂: Fühler schwärzlich, mit mittellangen Kammzähnen; Taster schwarz; Kopf, Kragen, Pro- und Mesothorax, Tegulae außer den Enden fuchsrot; Enden der Tegulae bräunlichgrau; Metathorax und Oberseite des Hinterleibes mattorange; Unterseite der Brust und Bauch blasser; Beine schwarz mit blaßoranger Behaarung. Vorderflügel hell orange, schokoladebraun sehr fein besprenkelt; Wurzel und Dorsalfeld brauner; DZ-Zeichen schwärzlich; Fransen blasser. Hinterflügel blaß gelb-

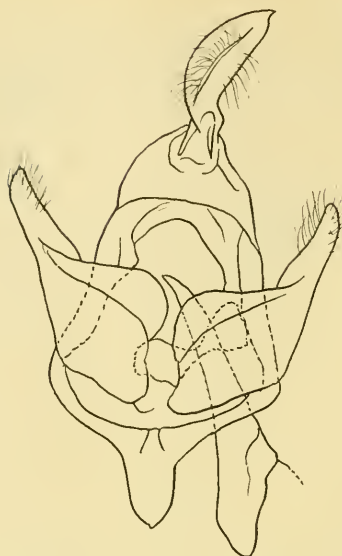


Abb. 5: ♂-Genitalapparat von *Automolis (Automolis) chryseis* sp. n.

lich; Analfeld und Termen orange angefliegen; Fransen gleichfarbig. Unterseite der Flügel blasser. Vorderflügelänge 16 mm, bei den männlichen Paratypen 15, 16, 18 mm.

Männliche Genitalien (Abb. 5): Uncus stark zusammengedrückt, ziemlich schmal in der Seitenansicht, mit einer Längsrippe, welche das Ende nicht erreicht, und mit einem winzigen Endhäkchen. Valva breit, mit einem kurzen (ca. ein Drittel der Valva in der Länge), mittelbreiten Terminalfortsatz. Aedeagus so lang wie die Valva, proximal trichterförmig, in eine scharfe Spitze auslaufend; Fultura inferior ungefähr viereckig; Fultura superior mit breiten Seitenlappen. Saccus länglich semi-elliptisch, leicht zugespitzt.

*Allotypus*, ♀: Größer und matter gefärbt, mit fadenförmigen Fühlern; Hinterleib mit grauen Basen der Segmente und der Spitze. Vorderflügel in der distalen Hälfte grau angefliegen. Vorderflügel 20 mm, bei dem Paratypus aber nur 18 mm.

Von *A. sudanica* (Kiriakoff) kaum zu unterscheiden; diese ist aber durchschnittlich größer (Vorderflügelänge 18 mm) und hat den Kopf, den Thorax, die Basis und die proximalen Dreiviertel des Costalfeldes der Vorderflügel neapelgelborange gefärbt. Auch die männlichen Genitalien zeigen Unterschiede: bei der sp. nov. ist der Uncus länglicher; der Fortsatz der Valva etwas breiter; der Aedeagus in eine Spitze auslaufend; der Saccus zuge-

spitzt, nicht viereckig. *A. chryseis* steht *A. sudanica* recht nahe: vielleicht ist es nur eine westliche Unterart derselben

### ***Automolis (Automolis) tenera* sp. nov.**

**H o l o t y p u s**, ♂: Mchabezi Valley, Matopos, Bulawayo, Rhodesien, 15. II. 1970 (MNR).

Kopf dunkel graulichsepiabraun; Fühler mit sepiaschwarzem Schaft und blaßbraunen Kammzähnen; Taster schwärzlich; Kragen, Tegulae, Pro- und Mesothorax sepiaschwarz; Metathorax dunkel gelblichgrau; Brust schwärzlich; Beine schwarz mit gelblichgrauer Behaarung; Hinterleib gelblichgrau. Vorderflügel blaß ockergelb, sepiaschwarz dicht besprenkelt; Zellraum und Raum zwischen den Rippen 1 und 3 blasser; costaler und dorsaler Streif sepiaschwarz; ein diffuses sepiaschwarzes DZ-Zeichen; Terminallinie und Fransen sepiaschwarz, letztere am Ende blasser. Unterseite gleichfarbig. Hinterflügel gelblichgrau; Fransen im Apikalfelde bräunlich. Unterseite im Costalfelde etwas bräunlich angefliegen. Vorderflügelänge 13 mm.

Männliche Genitalien (Abb. 6): Uncus zusammengedrückt, dorsal kaum gewölbt, mit deutlichem Terminalhaken. Valva fast lappenförmig, mit breitgerundetem Apex; Valvula mit einer den Apex nicht erreichenden Mittelrippe. Aedeagus ungefähr so lang wie die Valva, proximal löffelförmig, terminal etwas verschmälert; Fultura inferior fast halbkreisförmig; Fultura superior fast dreieckig, proximal schwach eingebogen. Saccus semi-elliptisch.

Den männlichen Genitalien nach, gehört die neue Art zur typischen *Automolis*-Gruppe. Sie hat lappenförmige Valven, genau wie *A. meteus* und *A. bicolora*. Dem Habitus nach ist sie aber



Abb. 6: ♂-Genitalapparat von *Automolis (Automolis) tenera* sp. n.

einer Anzahl *Automolis*-Arten mit Valvenfortsatz (z. B. *A. pallida* [Hampson], *A. metaleuca* [Hampson] und anderen) viel ähnlicher.

***Automolis (Automolis) transvaalica* sp. nov.**

Holotypus, ♂: Pretoria, Transvaal, 4. XI. 1907 (A. J. T. Janse) (MNR).

Kopf und Kragenwurzel hell rötlich umberbraun; der Rest des Kragens, Tegulae und Thorax dunkel graulichumberbraun; Fühler hell gelblichbraun; Taster schwarzbraun; Brust und Behaarung der Beine blässer graulichumberbraun; Tarsen bräunlich; Hinterleib hell rehfarben-umberbraun; vorletztes Segment mit schwarzem Quersfleck. Vorderflügel blaß rehfarbig, umberbraun dicht besprenkelt; Basis des Dorsum blaß bräunlichorange; Flügelbasis, das Mitteldorsum zwischen dem Dorsalrand und Rippe 1 erreichend, umberbraun angefliegen; DZ-Zeichen deutlich, schwarz, V-förmig. Unterseite etwas blässer, und ohne DZ-Zeichen. Hinterflügel blaß graulich-rehfarben; Behaarung des Analfeldes etwas intensiver. Vorderflügelänge 13 mm.

Männliche Genitalien (Abb. 7): Uncus stark zusammengedrückt; sein Dorsalrand stark ausgebogen, der Ventralrand fast gerade; terminaler Haken kaum ausgebildet. Valva relativ kurz; Costa subterminal deutlich eingekerbt, mit langen Haaren besetzt; Sacculus schwach ausgebogen; Apex abgerundet, mit einem kurzen dorn-

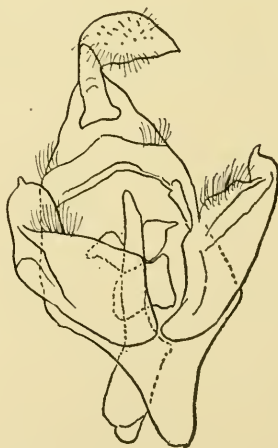


Abb. 7: ♂-Genitalapparat von *Automolis (Automolis) transvaalica* sp. n.

förmigen Fortsatz in der Mitte. Aedeagus etwas länger als die Valva, proximal sehr stark erweitert, terminal zugespitzt; Fultura inferior ausgedehnt, viereckig; Fultura superior mit gut ausgebildeten Flügeln. Saccus verlängert-dreieckig, etwas abgerundet.

Dieses merkwürdige einzelne Exemplar war schon im Jahre 1907 vom verstorbenen Prof. Janse gefangen worden und blieb undeterminiert — ein Beweis, daß neue Arten noch stets selbst in gut erforschten afrikanischen Gegenden vorkommen können! Die neue Art gleicht einem kleinen Vertreter der *rufescens*- oder *collocaliodes*-Gruppe, weicht aber entscheidend davon ab durch die besondere Gestalt der Valva, wie sie bei keinem anderen Mitglied der Gattung *Automolis* bisher gefunden wurde.

### **Automolis (Collocaliodes) dracoena** (Kiriakoff)

*Metarctia (Collocaliodes) dracoena* Kiriakoff, Ann. Mus. r. Congo Belge, 25: 53, T. IV, fig. 45, T. VII, fig. 85 (1953).

Terra typica: Sankuru, Zaire. Auch aus Shaba, Zaire, und Tansanien bekannt.

2♂♂ (MNR): Ndola, Sambien, II. 1961; Marandellas, Rhodesien, X. 1960.

### **Automolis (Collocaliodes) aethiops** sp. nov.

Holotypus, ♂: Mkuwadzi Forest, Nkata Bay, Malawi, 8. V. 1966. Paratypus, ♂, ib., 6. V. 1966. (MNR).

Kopf und Thorax sepiabraunschwarz; Basis des Kragens und Brust heller; Fühler und Taster schwärzlich; Metathorax mit einem kleinen aufgerichteten tiefschwarzen Schopf; Beine schwärzlich; Behaarung der Coxae mattorange; Basalschopf des Abdomens braun; Abdomen orange, gegen die distale Hälfte matter werdend, mit braunen Segmentallinien; das vorletzte Segment mit breiterem Band; Analhaare blaß graulichbraun; eine laterale schwarze Fleckenreihe; Unterseite des Hinterleibes gelblichgrau mit braunen Segmentalbändern und einer medianen Reihe schwarzer Flecken, distal undeutlicher. Vorderflügel schwärzlichsepiabraun, etwas heller als der Thorax; distales Drittel noch etwas heller; Dorsum mit einem bräunlichweißen Basalfleck; Fransen am Ende blaß. Hinterflügel dunkel graubraun, weißlich im Basalfelde; Fransen wie am Vorderflügel. Vorderflügelänge 14,5 mm (13 mm bei dem Paratypus).

Männliche Genitalien (Abb. 8): Uncus stark zusammengedrückt,



Abb. 8: ♂-Genitalapparat von *Automolis (Collocaliodes) aethiops* sp. n.

leicht gebogen, mit Längsrippe, aber ohne ausgesprochenen Terminalhaken. Valva sehr breit, mit stark entwickelter Basalstruktur („Tasche“); Terminalfortsatz ziemlich kurz; Sacculus gerade, aber vor dem Fortsatz etwas ausgebogen; seine Falte sehr breit, fast die basale Tasche erreichend, mit starker Behaarung. Aedeagus fast anderthalb mal so lang wie die Valva, proximal keulenförmig, im terminalen Dreiviertel schlank und etwas gebogen; Fultura inferior kurz und breit; Fultura superior halbmondförmig. Saccus gestreckt semi-elliptisch.

Von den meisten anderen *Collocaliodes*-Arten durch die dunkle Färbung leicht zu unterscheiden. Von der ziemlich ähnlichen *A. fuliginosa* (Kiriakoff) ist die neue Art wie folgt zu unterscheiden: Die Vorderflügel sind etwas schmaler; die Kammzähne der Fühler etwas kürzer; der Kopf ist dunkel gefärbt; der Hinterleib ist matt orange, nicht graubraun, etwas orange angefliegen. Die Genitalunterschiede zeigen einen seitlich gesehen breiteren Uncus, eine costale eckige, nicht abgerundete Tasche der Valva, und einen relativ viel längeren Aedeagus.

**Automolis (Collocaliodes) janseni** (Kiriakoff)

*Metarctia (Collocaliodes) janseni* Kiriakoff, Tijdschr. Entom., 100 (1): 109, fig. 23, T. VI, fig. 51 (1957).

Terra typica: Natal. Weiter: Pondoland, Sambien, Kenia.

11♂♂ (MNR): Salisbury, Rhodesien, 14. II. 1963, II. 1965, III. 1965, 31. X. 1967; Vumba, Rhodesien, XII. 1936, II. 1961; Mt. Selinda, Melsetter, Rhodesien, II. 1961; Chirinda Forest, Rhodesien, XI. 1955; Marandellas, Rhodesien, II. 1961, II. 1963.

**Automolis (Collocaliodes) collocalia kilimaensis** ssp. nov.

(Taf. V, Fig. 13)

Holotypus, ♂: Kilimanjaro, Marangu, Tansania, 22. V. 1966 (Pittinger) (ZSBS).

Kopf und Schultern dunkel rostbraun; Fühler schwärzlichbraun; Schaft an der Basis rostfarbig angefliegen; Taster schwarz; Thorax schwärzlich; Brust vorn schwärzlich, sonst rötlich; Beine schwarz mit matt rötlichorange Behaarung; Hinterleib rosaorange, die letzten Segmente mit schwarzen basalen Bändern; Unterseite mit einer medianen Reihe schwarzer Flecken, distalwärts größer. Vorderflügel sepiabraungrau, distal etwas blasser; Basis des Dorsum fleischfarbig angefliegen; ein undeutliches schwärzliches DZ-Zeichen. Unterseite schwärzlichgrau, ein subcostaler Streifen und die Zellgegend blaß rötlich angefliegen. Fransen mit blassen Enden. Hinterflügel blaß fleischorange, graubraun angefliegen, ausgenommen die Basis und das Analfeld. Vorderflügelänge 17 mm.

Diese Form scheint die nordöstliche Rasse von *A. collocalia* (Kiriakoff) darzustellen, deutlich dunkler gefärbt als die nordwestliche Rasse *A. c. montium* (Kiriakoff). Der Kopf und der Thorax zeigen insbesondere kaum die gewöhnliche rote Farbe. Die männlichen Genitalien sind nicht verschieden.

**Automolis (Pinheya)** subgen. nov.

Diese neue Untergattung ist wie auch die übrigen Untergattungen von *Automolis*, auf Genitalunterschiede gegründet. Der Uncus ist schmal, eingedrückt, an der Spitze leicht abgerundet. Valva mit einem terminalen, lappenförmigen, apikal etwas breiteren Fortsatz; Valvula an der Mitte mit einem großen Bündel steifer schwarzer Haare. Fultura inferior viereckig mit einer Anzahl Bürsten an der distalen Ecke. Diese neue Untergattung ist

ziemlich verschieden, und steht vielleicht *Oenarctia* Kiriakoff oder *Owambarctia* Kiriakoff am nächsten. Typische Art: *Automolis* (*Pinheya*) *quinta* sp. nov.

### ***Automolis* (*Pinheya*) *quinta* sp. nov.**

**Holotypus**, ♂: Vumba Mts., Umtali, Rhodesien, II. 1961. Paratypen, ♂♂: Marandellas, Rhodesien, II. 1961; Salisbury, Rhodesien, 11. XI. 1949; Tobacco Res. Board, Salisbury, Rhodesien, 17. I. 1968; Chiluvo Hills, Portug. Ostafrika, X. 1963 (MNR).

**Holotypus**, ♂: Kopf und Wurzel der Tegulae und des Kragens orange; sonstiger Kragen, Tegulae und Thorax grau-lichorange, mit etwas kastanienbraun gemischt; Basis des Schaftes der Fühler orange, Rest der Fühler blaß braun; Pectus und Behaarung der Beine rehfarbig; Seiten kastanienbraun angefliegen; Beine dunkelbraun; Hinterleib orange mit einem schwarzen Streifen am vorletzten Segment. Vorderflügel rahmfarbig, mit grau-lichumberbraun besprenkelt; Basis und die proximalen zweidrittel der Costa mehr oder weniger stark orange angefliegen; ein deutliches DZ-Zeichen; Fransen rahmfarbig. Hinterflügel blaß rehfarbig, grau-lich licht angefliegen; Analfeld breit blaß orange. Auf der Unterseite das Costalfeld braun angefliegen. Vorderflügellänge 15 mm.

Ziemlich veränderlich: zwei Paratypen (Marandellas und Chiluvo Hills) viel brauner, vor allem der Kopf und die Vorderflügel;

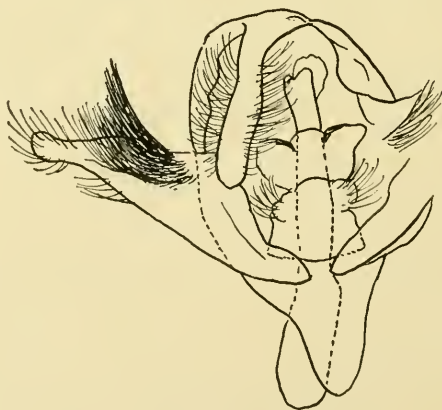


Abb. 9: ♂-Genitalapparat von *Automolis* (*Pinheya*) *quinta* sp. n.



der Paratypus aus Salisbury ziemlich verschieden, blaß rehfärbig, mit der Basis und dem Costalfelde der Vorderflügel blaß orange, und mit einer schwarzen Costallinie in der Distalhälfte; Apex und Fransen im apikalen Teil schwarz angefliegen. Die männlichen Genitalien zeigen aber keine Unterschiede.

Männliche Genitalien (Abb. 9): Uncus ziemlich schmal, eingedrückt, mit langen Seitenhaaren, terminal leicht abgerundet. Valva ziemlich schmal, länglich dreieckig; Apikalfortsatz terminal etwas verbreitert; Valvula an der Mitte mit einem großen Bündel steifer schwarzer Haare. Aedeagus ein wenig länger als die Valva, proximal keulenförmig, weiter ziemlich schlank, fast gerade; Fultura inferior viereckig; die distalen Ecken mit Borsten besetzt; Fultura superior breit halbkreisförmig. Saccus rundlich dreieckig.

Habituell der *A. rufescens* (Walker) ziemlich ähnlich (der Holotypus war ursprünglich als *A. rufescens* determiniert), die männlichen Genitalien sind aber stark verschieden.

#### **Automolis (Pinheya) crocina** sp. nov.

Holotypus, ♂: Tobacco Res. Stn., Salisbury, Rhodesien, 20. X. 1967. Paratypen, ♂♂: ib.; Mbala, Sambien, II. 1956; Kasumbulesa, Südzairengrenze 1960 (MNR).

Holotypus, ♂: Kopf, Kragen, Basis der Tegulae orangefarben; Fühler schwarz; Taster schwarz; übrige Teile der Tegulae, Thorax und Hinterleib heller orange; Unterseite blässer; Beine schwarz mit blaß oranger Behaarung. Vorderflügel ziemlich blaß rehfärbig-orange, greller und gesättigter in der proximalen Hälfte; DZ mit einem schwärzlichen Zeichen; Fransen viel blässer. Hinterflügel blaß gelblichorange; Analfeld etwas greller; Fransen blaß. Vorderflügelänge 16 mm, 18 mm bei den Paratypen. Das Stück aus Südzaire ist das grellste, mit Kopf und Kragen grell kastanienrot angefliegen.

Männliche Genitalien (Abb. 10): Uncus in lateraler Ansicht breiter als bei *A. quinta*, und terminal etwas in eine Spitze auslaufend. Valva wie bei *A. quinta*. Aedeagus relativ kürzer, etwas kürzer als die Valva; Fultura inferior herzförmig, mit der Spitze distal gerichtet; Fultura superior breit, mit lappenförmigen Seiten. Saccus deutlich schmaler als bei *quinta*.

Weicht von *A. quinta* durch die allgemeine orange Färbung und größere Masse ab. Für die Genitalien-Unterschiede siehe



Abb. 10: ♂-Genitalapparat von *Automolis (Pinheya) crocina* sp. n.

weiter oben. Die Valvenstruktur ist bei *A. crocina* ebenso typisch für die Untergattung wie bei *A. quinta*.

Anschrift des Verfassers:  
Prof. Dr. S. G. K i r i a k o f f, Rijksuniversiteit te Gent  
Instituut voor Dierkunde, K. L. Ledeganckstraat 35  
B-9000 Gent, Belgien

### Erklärung zu Tafel V

1. *Desmeocraera forsteri* sp. nov. Kkff., ♂ Paratypus. Tanganjika, Bukoba IX.—X. 64 leg. J. Scheven
2. *Eurystauridia picta* sp. nov. ♂ Holotypus. Tanganjika sept., Mt. Meru, Momella 10.—19. II. 64 leg. W. Forster
3. *Desmeocraera schevenaria* sp. nov. ♂ Holotypus. Tanganjika, Bukoba IX.—X. 64 leg. J. Scheven
4. *Belisaria disjuncta* sp. nov. ♂ Holotypus. Tanganjika, Usambara-Berge, Malindi 20. III. 62 leg. G. Heinrich
5. *Desmeocraera tanzanica* sp. nov. ♂ Holotypus. Tanganjika, Bukoba IX.—X. 64 leg. J. Scheven
6. *Zerafa drymonides* Strd. ♀ Sudan, Prov. Blue Nile, Tozi 12. VIII. 60 leg. H. Schmutterer
7. *Desmeocraera malindiana* sp. nov. ♂ Holotypus. Tanganjika, Usambara-Berge, Malindi 9. IV. 62 leg. G. Heinrich
8. *Desmeocraera gonerilla* sp. nov. ♂ Holotypus. Uganda occ., Kalinzu Forest 7.—10. I. 65 leg. J. Scheven
9. *Ovambarctia unipuncta* sp. nov. ♂ Paratypus. Tanganjika, Uruguru-Berge 16. XII. 61 leg. G. Heinrich
10. *Rhabdomarctia costalis* sp. nov. ♂ Holotypus. Uganda occ., Kalinzu Forest 7.—10. I. 65 leg. J. Scheven
11. *Rhabdomarctia bipartita* sp. nov. ♂ Holotypus. Tanganjika, Bukoba VIII. 64 leg. J. Scheven
12. *Automolis sudanica* sp. nov. ♂ Paratypus. Sudan, Prov. Kordofan, Kadugli 29. VI. 62 leg. H. Schmutterer
13. *Automolis collocalia kilimaensis* ssp. nov. ♂ Holotypus. Tansania, Kilimandjaro, Marangu 22. IX. 66 leg. Pittinger

Alle Falter um  $\frac{1}{10}$  verkleinert.

Tafel V



1



2



3



4



5



6



7



8



9



10



11



12



13

# ZOBODAT - [www.zobodat.at](http://www.zobodat.at)

Zoologisch-Botanische Datenbank/Zoological-Botanical Database

Digitale Literatur/Digital Literature

Zeitschrift/Journal: [Mitteilungen der Münchner Entomologischen Gesellschaft](#)

Jahr/Year: 1973

Band/Volume: [063](#)

Autor(en)/Author(s): Kiriakoff Serge G.

Artikel/Article: [Neue oder wenig bekannte Thyretidae \(Lep. Notodontoidae\). 49-66](#)