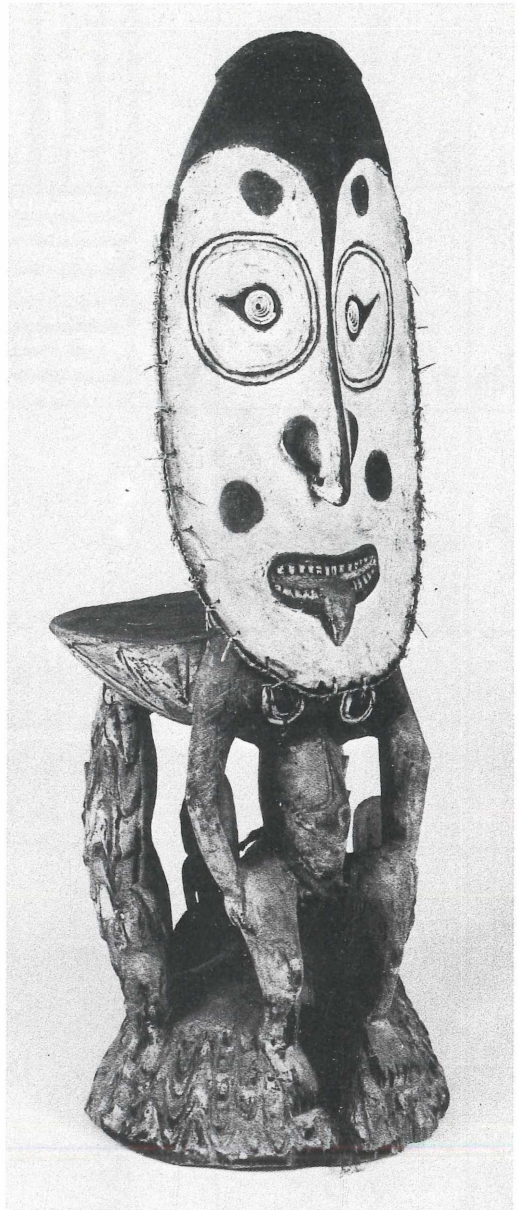


## Spende des Jahres

Eine großzügige Spende der Stadtparkasse ermöglichte den Ankauf eines sog. Rednerstuhles zur Ergänzung unserer Südsee-Sammlung. Dieser Zeremonialstuhl diente nicht zum Sitzen für den Redner. Solche Stühle stehen in der Mitte des „Tamarin“ (Männerhaus) neben dem Zentralpfosten. Bei feierlichen Anlässen tritt der Redner neben den Stuhl „in den kultischen Schutz und Schatten“ der zum Zeugen angerufenen Ahnen und legt bei jeder Redesequenz einen Zweig, ein Blatt, oder einen Halm auf die Sitzfläche. Eine Hand legt der Sprecher dabei, gleichsam zur Beteuerung der Rede, auf die Stirnpartie der Figur.



In guter Zusammenarbeit gelang eine interessante Ausstellung in der Schalterhalle der Stadtparkasse. Das farbenfrohe Plakat dazu gestaltete und finanzierte in dankenswerter Weise die Stadtparkasse. Es zeigt Kult- und Gebrauchsgegenstände der Giljaken. – Foto: Stadtparkasse



Dieser Stuhl stammt aus Kararan am Mittellauf des Sepik, Ost-Neuguinea. Er dürfte etwa 1920 geschnitzt worden sein. H = 146 cm – (Nach Dr. Steinbauer) Foto: Fotodokumentation

# ZOBODAT - [www.zobodat.at](http://www.zobodat.at)

Zoologisch-Botanische Datenbank/Zoological-Botanical Database

Digitale Literatur/Digital Literature

Zeitschrift/Journal: [Natur und Mensch - Jahresmitteilungen der naturhistorischen Gesellschaft Nürnberg e.V.](#)

Jahr/Year: 1986

Band/Volume: [1986](#)

Autor(en)/Author(s): Anonymus

Artikel/Article: [Spende des Jahres 129](#)