

Zur Verbreitung und Genitalmorphologie von *Acosmeryx sinjaevi* BRECHLIN & KITCHING, 1996

(Lepidoptera, Sphingidae)

von

ULF EITSCHBERGER

eingegangen am 24.IV.2002

Abstract: Additional notes to the distribution of *Acosmeryx sinjaevi* BRECHLIN & KITCHING, 1996 are given. As in the original description the genitalia have not been dissected, they are figured here for the first time in both sexes. The hitherto unknown female is also figured in colour.

Zusammenfassung: Es werden zusätzliche Daten zur Verbreitung von *Acosmeryx sinjaevi* BRECHLIN & KITCHING, 1996 gemacht. Die bisher nicht untersuchten Genitalarmaturen werden von beiden Geschlechtern abgebildet. Ebenfalls wird das bisher unbekannte ♀ farbig abgebildet.

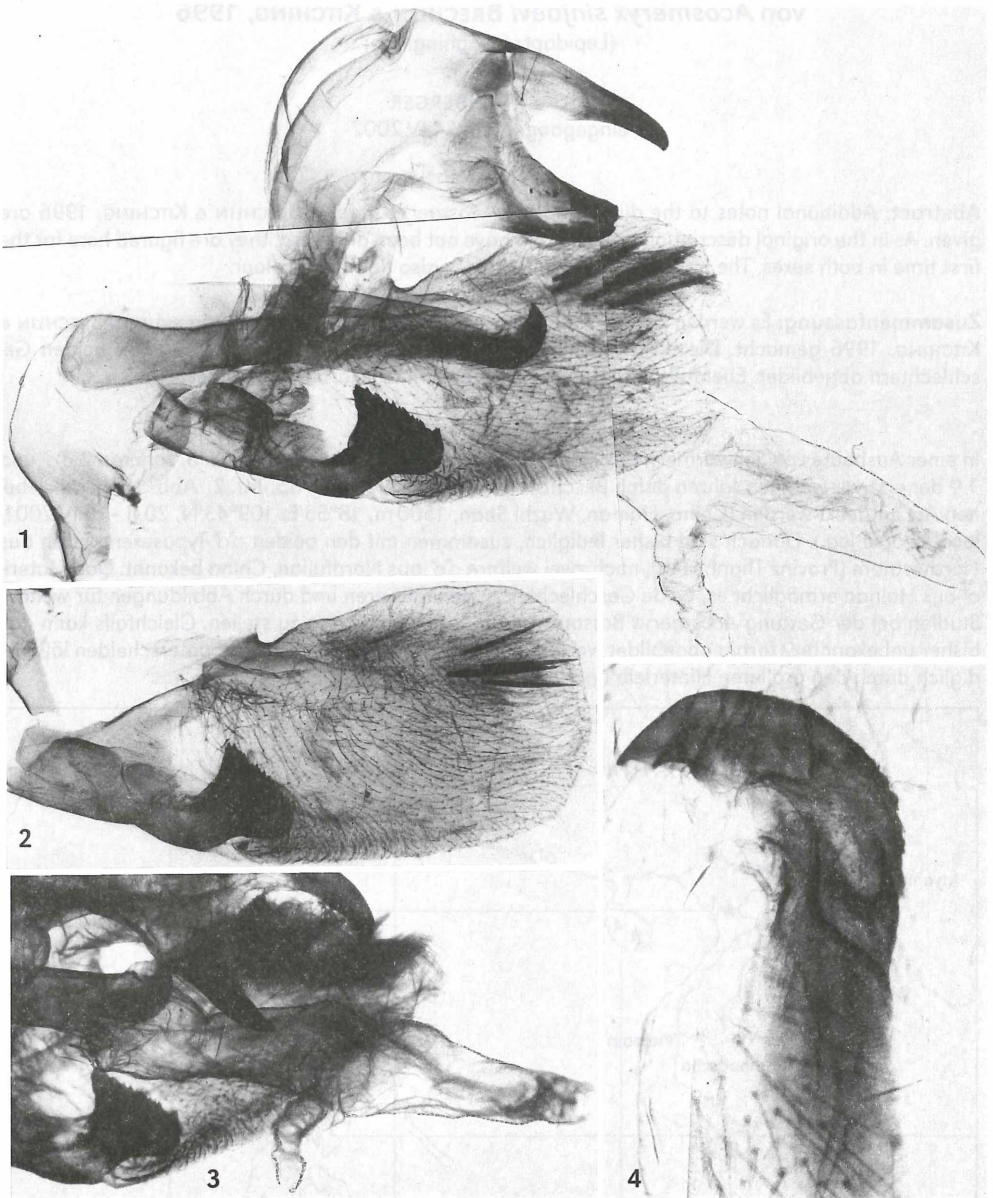
In einer Ausbeute von Schwärmen aus Hainan, der südlichsten Insel der VR China, konnten 2 ♂♂ und 1 ♀ der erst vor wenigen Jahren durch BRECHLIN & KITCHING (1996: 62–65, Taf. 2, Abb. 18) beschriebenen Art entdeckt werden (China, Hainan, Wuzhi Shan, 1500 m, 18°53'E, 109°43'N, 20.II.–10.IV.2001, local people leg.). Danach sind bisher lediglich, zusammen mit den beiden ♂♂-Typusexemplaren aus Nordvietnam (Provinz Thanh Hoa), noch zwei weitere ♂♂ aus Nordfujian, China bekannt. Das Material aus Hainan ermöglicht es, beide Geschlechter zu genitalisieren und durch Abbildungen für weitere Studien bei der Gattung *Acosmeryx* BOISDUVAL, [1875] zur Verfügung zu stellen. Gleichfalls kann das bisher unbekannte ♀ farbig abgebildet werden, das sich äußerlich kaum vom ♂ unterscheiden läßt, lediglich durch den pralleren Hinterleib und die etwas schlankeren Fühler.



Verbreitungskarte

Die bisher bekannten Fundorte von *Acosmeryx sinjaevi* BRECHLIN & KITCHING, 1996

1 – locus typicus (40km sw Thanh Hoa); 2 – Sa Pa; 3 – Nord-Fujian, Guangzhi; 4 – Hainan.



Tafel 1

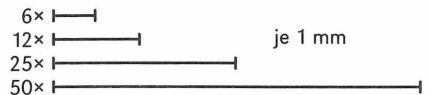
Acosmeryx sinjaevi BRECHLIN & KITCHING, 1996, GenPräp. 3311 ♂, China, Hainan, Wuzhi Shan, 1500 m, 18°53'E, 109°43'N, 20.II.-10.IV.2001, local people leg., EMEM.

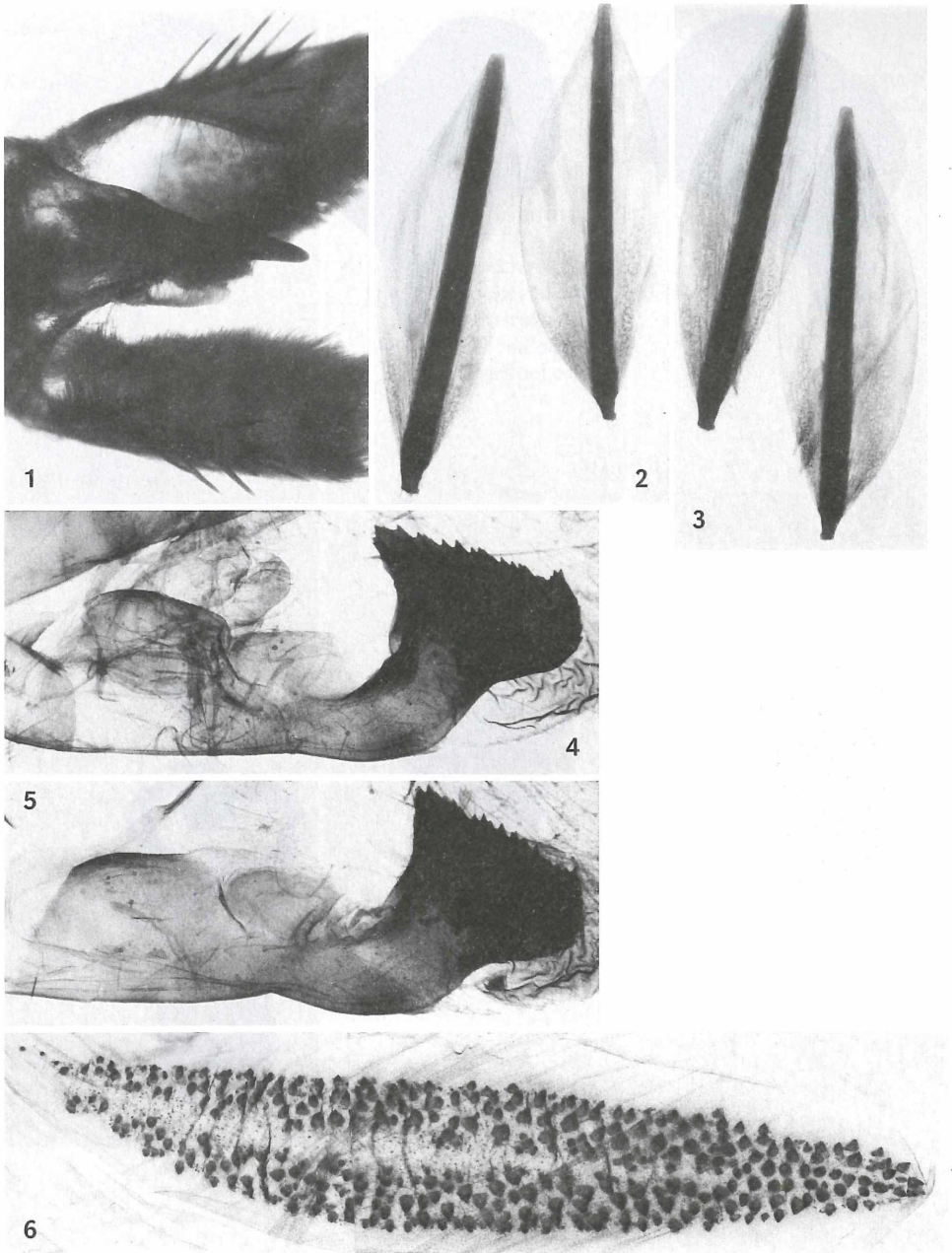
Abb. 1: Gesamtansicht des eingebetteten Dauerpräparats; rechte Valve entfernt. Vergrößerung: 12×.

Abb. 2: Valve. Vergrößerung: 12×.

Abb. 3: Form der ausgestülpten, uneingebetteten Vesica. Vergrößerung: 12×.

Abb. 4: Aedoeagusspitze. Vergrößerung: 50×.

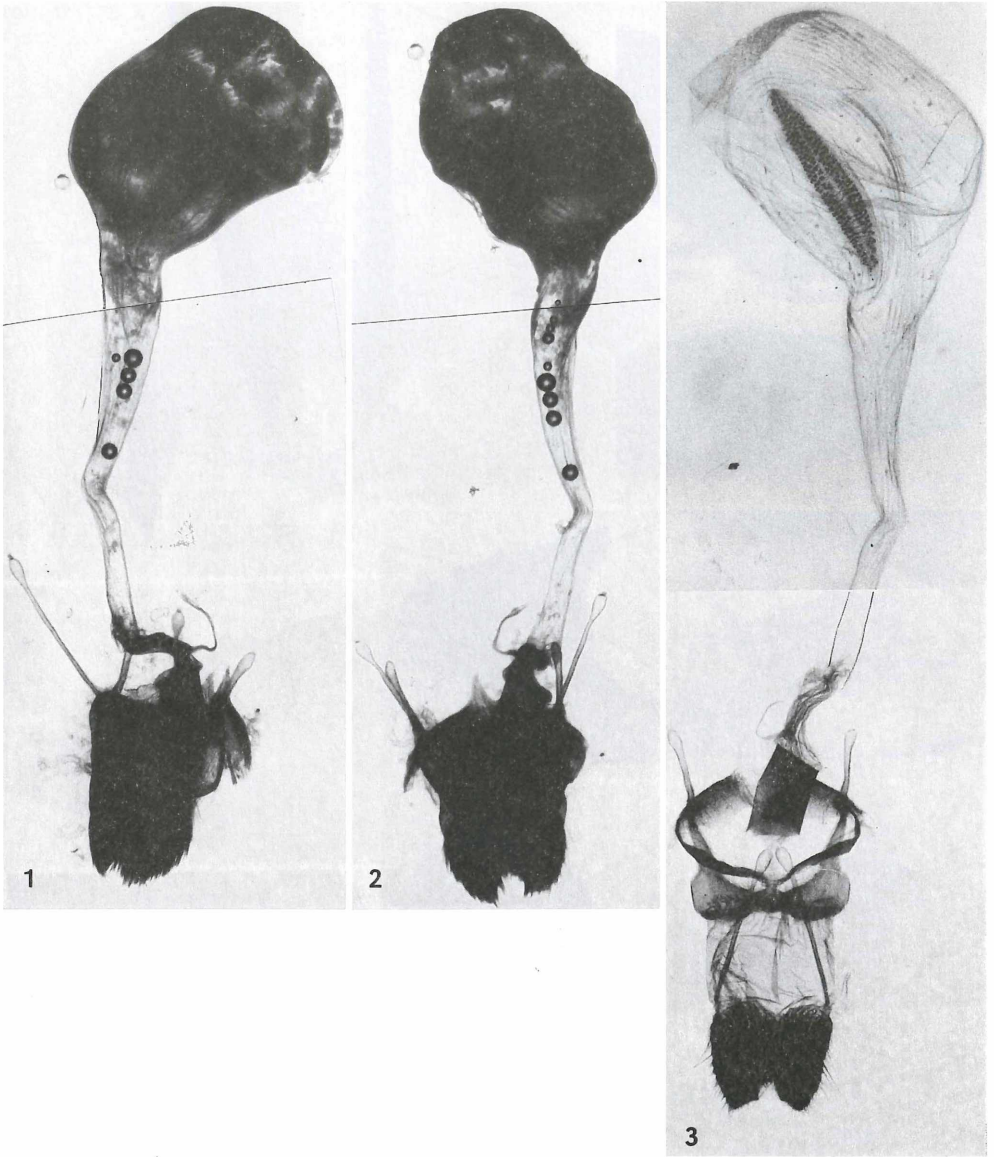




Tafel 2

Acosmeryx sinjaevi BRECHLIN & KITCHING, 1996, China, Hainan, Wuzhi Shan, 1500 m, 18°53'E, 109°43'N, 20.II.-10.IV.2001, local people leg., EMEM.

Abb. 1-5: GenPräp. 3311 ♂. Abb. 1: Aufsicht auf das uneingebeutete Genital; beachte die abstehenden Segelschuppen auf den Valven. Vergrößerung: 12×. Abb. 2, 3: Einzelne Segelschuppen. Vergrößerung: 50×. Abb. 4, 5: Sacculi mit Fortsatz (Harpe) von beiden Valven. Vergrößerung: 25×. Abb. 6: GenPräp. 3312 ♀, Signum. Vergrößerung: 25×.



Tafel 3

Acosmeryx sinjaevi BRECHLIN & KITCHING, 1996, GenPräp. 3312 ♀, China, Hainan, Wuzhi Shan, 1500 m, 18°53'E, 109°43'N, 20.II.-10.IV.2001, local people leg., EMEM.

Abb. 1, 2: Gesamtansicht des uneingebetteten Genitals von zwei Seiten betrachtet. Vergrößerung: 6×.

Abb. 3: Gesamtansicht des Dauerpräparats. Vergrößerung: 6×.

Literatur

KITCHING, I. J. & R. BRECHLIN (1996): New species of the genera *Rhodoprasina* ROTHSCILD & JORDAN and *Acosmeryx* BOISDUVAL from Thailand and Vietnam, with a redescription of *R. corolla* CADIOU & KITCHING (Lepidoptera: Sphingidae). – Nachr. Ent. Ver. Apollo N.F. 17 (1): 51–66, Frankfurt.

Anschrift des Verfassers

Dr. ULF EITSCHBERGER
Entomologisches Museum
Humboldtstraße 13
D-95168 Marktleuthen
e-mail: ulfei@aol.com

Farbtafel V

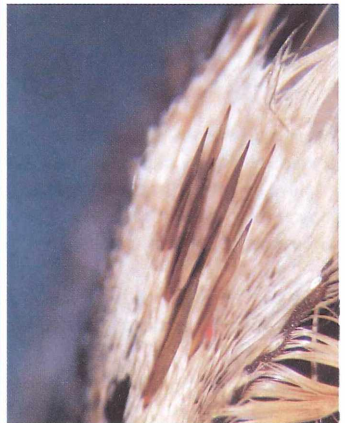
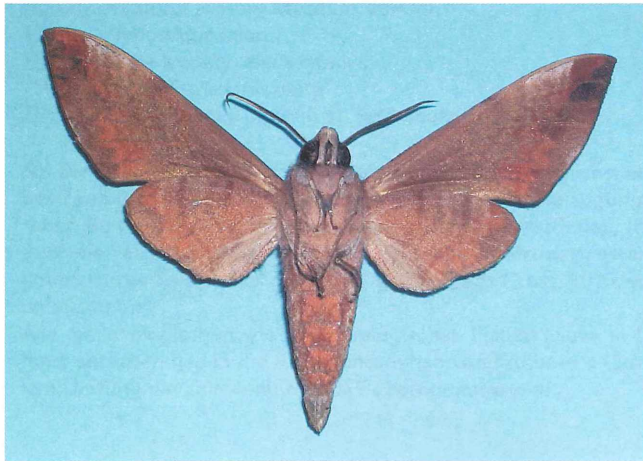
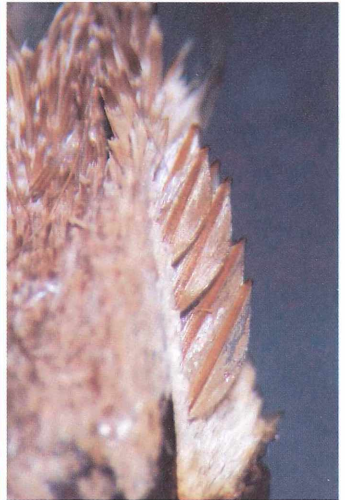
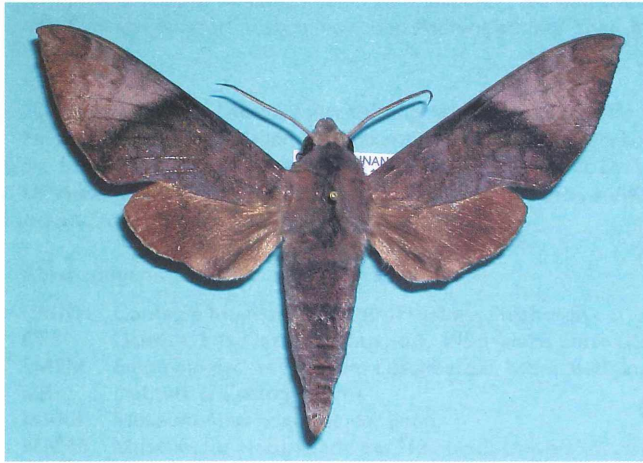
Acosmeryx sinjaevi BRECHLIN & KITCHING, 1996, China, Hainan, Wuzhi Shan, 1500 m, 18°53'E, 109°43'N, 20.II.-10.IV.2001, local people leg., EMEM.

Abb. 1-3: Färbung und Beschuppung des männlichen Genitals dorsal, lateral und ventral.

Abb. 4, 5: Segelschuppen der Valve dorsal und lateral.

Abb. 6: ♀, Ober- und Unterseite.

1	2	3
6		4
6	5	

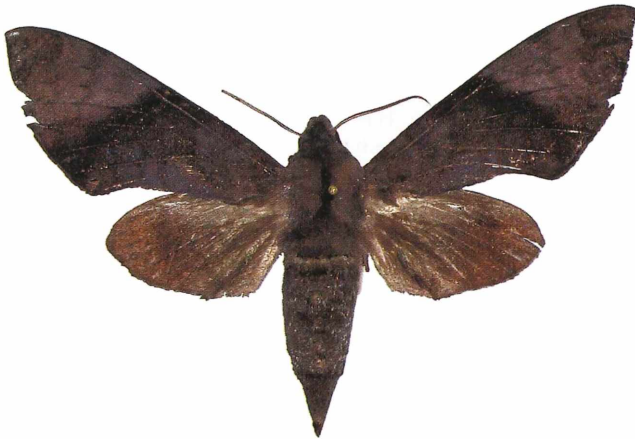


Neue Entomologische Nachrichten 54: 137 (April 2003), Marktleuthen

Corrigenda zu EITSCHBERGER (2002) „Zur Verbreitung und Genitalmorphologie von *Acosmeryx sinjaevi* BRECHLIN & KITCHING, 1996 (Lepidoptera, Sphingidae)“ in Neue Ent. Nachr. 53: 77–83, Marktleuthen

Aus Versehen wurde auf Farbtafel V, Seite 82, Abb. 6, statt des ♀, ein ♂ abgebildet. Daher erfolgt an dieser Stelle die Abbildung des *Acosmeryx sinjaevi*-♀, GenPräp. 3312, Oberseite, China, Hainan, Wuzhi Shan, 1500 m, 18°53'E, 109°43'N, 20.II.–10.IV.2001, local people leg., EMEM.

ULF EITSCHBERGER



ZOBODAT - www.zobodat.at

Zoologisch-Botanische Datenbank/Zoological-Botanical Database

Digitale Literatur/Digital Literature

Zeitschrift/Journal: [Neue Entomologische Nachrichten](#)

Jahr/Year: 2002

Band/Volume: [53](#)

Autor(en)/Author(s): Eitschberger Ulf

Artikel/Article: [Zur Verbreitung und Genitalmorphologie von *Acosmeryx sinjaevi* Brechlin & Kitching, 1996 \(Lepidoptera, Sphingidae\) 77-83](#)