

Farbtafel 1



Abb. 1-6: *Acherontia lachesis* (FABRICIUS, 1798), Thailand, Nakhon Ratchasima Prov., Umgebung Khao Yai NP, 400 m, 14°38',361' N, 101°25',419'E, ex larva von 20.XII.2008, THOMAS IHLE leg. Ausgewachsene L5-Raupe, Puppe, Imago ♀ (EMEM).

Abb. 7-12: *Acherontia styx styx* WESTWOOD, 1847, Fundortdaten wie in Abb. 1-6, (7, 8) L5-Raupe, seltene Farbform, (9-11) Puppe (starb leider an und vermoderte), (12) Imago ♀

Farbtafel 2

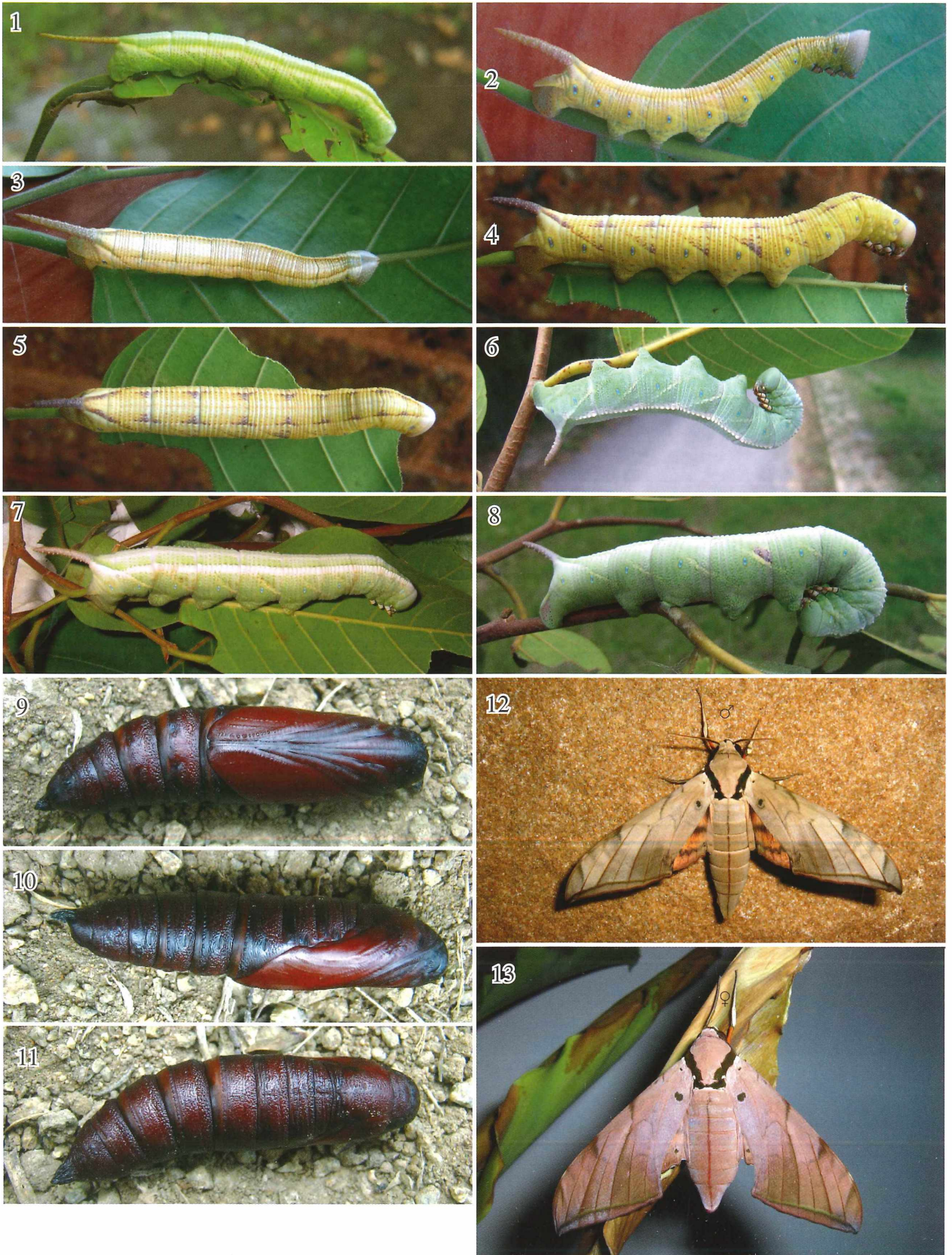


Abb. 1-13: *Ambulyx siamensis* INOUE, 1991, Thailand, Nakhon Ratchasima Prov., Umgebung Khao Yai NP, 400 m, 14°38',361" N, 101°25',419" E, ex larva von 22.-25.IX.2008, THOMAS IHLE leg. (1) L3-Raupe vor der Häutung, (2, 3) L4-Raupe, (4-8) L5-Raupe in verschiedenen Farbformen, (9-11) Puppe, (12, 13) Imago ♂ und ♀ (EMEM)

Farbtafel 3



Abb. 1-12: *Clanis titan* ROTHSCHILD & JORDAN, 1903, Thailand, Nakhon Ratchasima Prov., Umgebung Khao Yai NP, 400 m, 14°38,361' N, 101°25,419'E, ex larva von 2.-7.XI.2008, THOMAS IHLE leg. (1-9) L5-Raupen, teilweise parasitiert, (10-12) Puppe (Puppen und Raupenhäute im EMEM).

Farbtafel 4



Abb. 1, 2: *Clanis titan* ROTHSCHILD & JORDAN, 1903, Thailand, Nakhon Ratchasima Prov., Umgebung Khao Yai NP, 400 m, 14°38,361' N, 101°25,419'E, ex larva von 2.-7.XI.2008, THOMAS IHLE leg. (1, 2) Imagines (im EMEM).



Abb. 3-5: *Daphnis nerii* (LINNAEUS, 1758), Thailand, Nakhon Ratchasima Prov., Umgebung Khao Yai NP, 400 m, 14°38,361' N, 101°25,419'E, ex larva von 2.VI.2009, THOMAS IHLE leg. (3) L5-Raupe, (4-6) Puppe (Falter und Puppen im EMEM).

Farbtafel 5



Abb. 1-10: *Eupanaera variolosa* (WALKER, 1856), Thailand, Nakhon Ratchasima Prov., Umgebung Khao Yai NP, 400 m, 14°38,361' N, 101°25,419' E, ex larva vom 18.-22. XII.2008, THOMAS IHLE leg. (1, 2) L4-Raupe, (3-5) L5-Raupe, Puppe, (10) Imago ♀ (EMEM).

Farbtafel 6

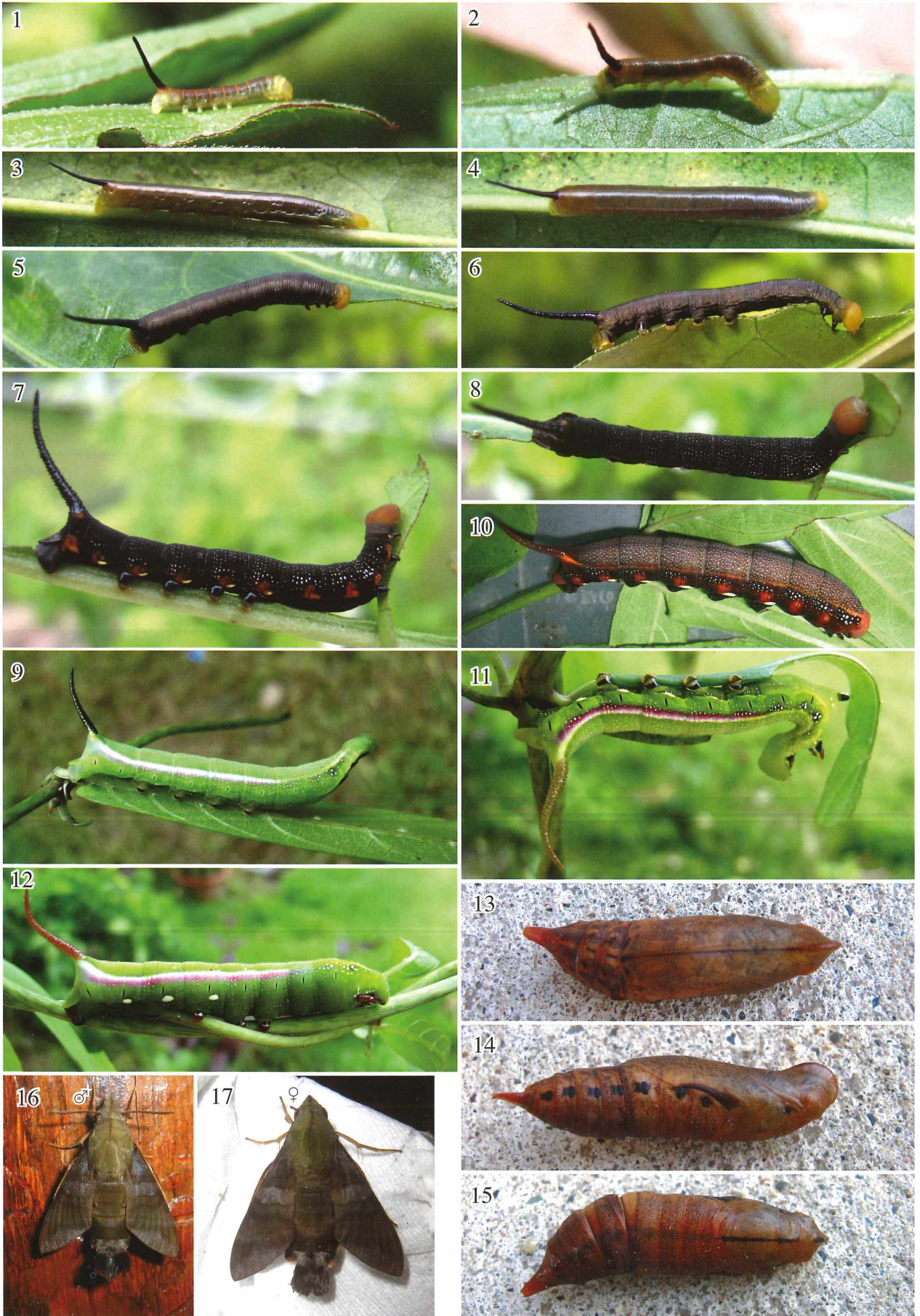


Abb. 1-17: *Macroglossum corythus corythus* WALKER, 1856, Thailand, Nakhon Ratchasima Prov., Umgebung Khao Yai NP, 400 m, 14°38,361' N, 101°25,419' E, ex larva von 2.-7.XI.2008, THOMAS IHLE leg. (1, 2) L1-Raupe, (3, 4) L2-Raupe, (5, 6) L3-Raupe, (7-9) L4-Raupe, (10-12) L5-Raupe, (13-15) Puppe, (16, 17) Imago (+ Puppen im EMEM).

Farbtafel 7

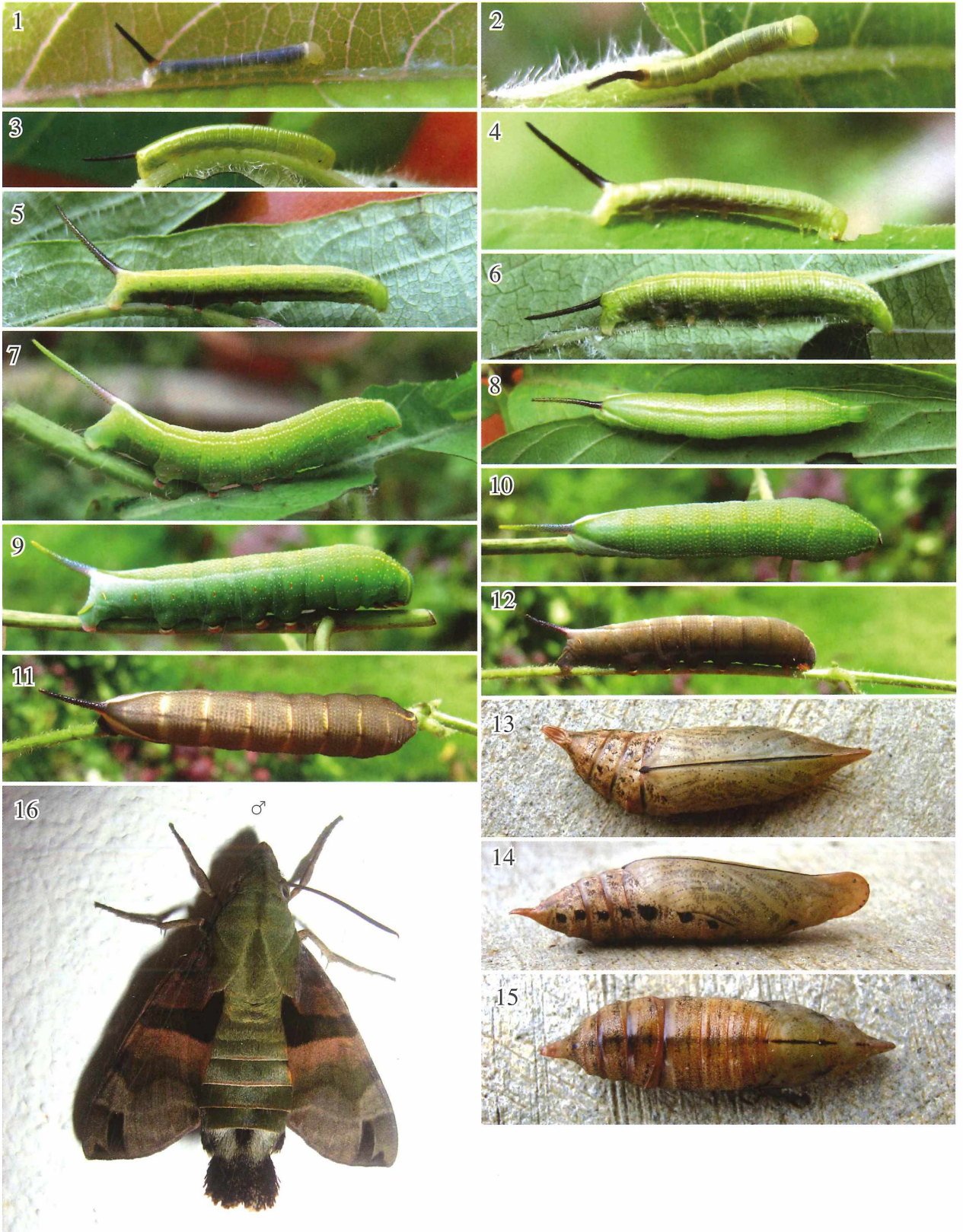


Abb. 1-16: *Macroglossum sitiene* WALKER, 1856, Thailand, Tak Prov., Ban Tak, ca. 50 km N Tak-City, 200 m, 17°07,669'N, 99°06,033'E, ex larva von 18.-22.VI.2009, THOMAS IHLE leg. (1) L1-Raupe, (3, 4) L2-Raupe, (5, 6) L3-Raupe, (7, 8) L4-Raupe, (9-12) L5-Raupe, (13-15) Puppe, (16) Imago (+ Puppen im EMEM).

Farbtafel 8



Abb. 1-19: *Marumba dyras dyras* (WALKER, 1865), Thailand, Tak Prov., Ban Tak, ca. 50 km N Tak-City, 200 m, 17°07,669'N, 99°06,033'E, ex larva von 18.-22.VI.2009, THOMAS IHLE leg. (1, 2) L1-Raupe, (3-6) L2-Raupe, (7-9) L3-Raupe, (10-13) L4-Raupe, (14-16) L5-Raupe, (17-19) Puppe.

Farbtafel 9



Abb. 1, 2: *Marumba dyras dyras* (WALKER, 1865), Thailand, Tak Prov., Ban Tak, ca. 50 km N Tak-City, 200 m, 17°07,669'N, 99°06,033'E, ex larva von 18.-22.VI.2009, THOMAS IHLE leg. (1, 2) Imago (+ Puppen im EMEM).



Abb. 3-17: *Neogurelca hyas* (WALKER, 1856), Thailand, Nakhon Ratchasima Prov., Umgebung Khao Yai NP, 400 m, 14°38,361' N, 101°25,419'E, ex larva von 18.-20.XI.2008, THOMAS IHLE leg. (3, 4) L1-Raupe, (5, 6) L2-Raupe, (7,8) L3-Raupe, (9-12) L4-Raupe, (13-17) L5-Raupe in verschiedenen Farbformen.

Farbtafel 10

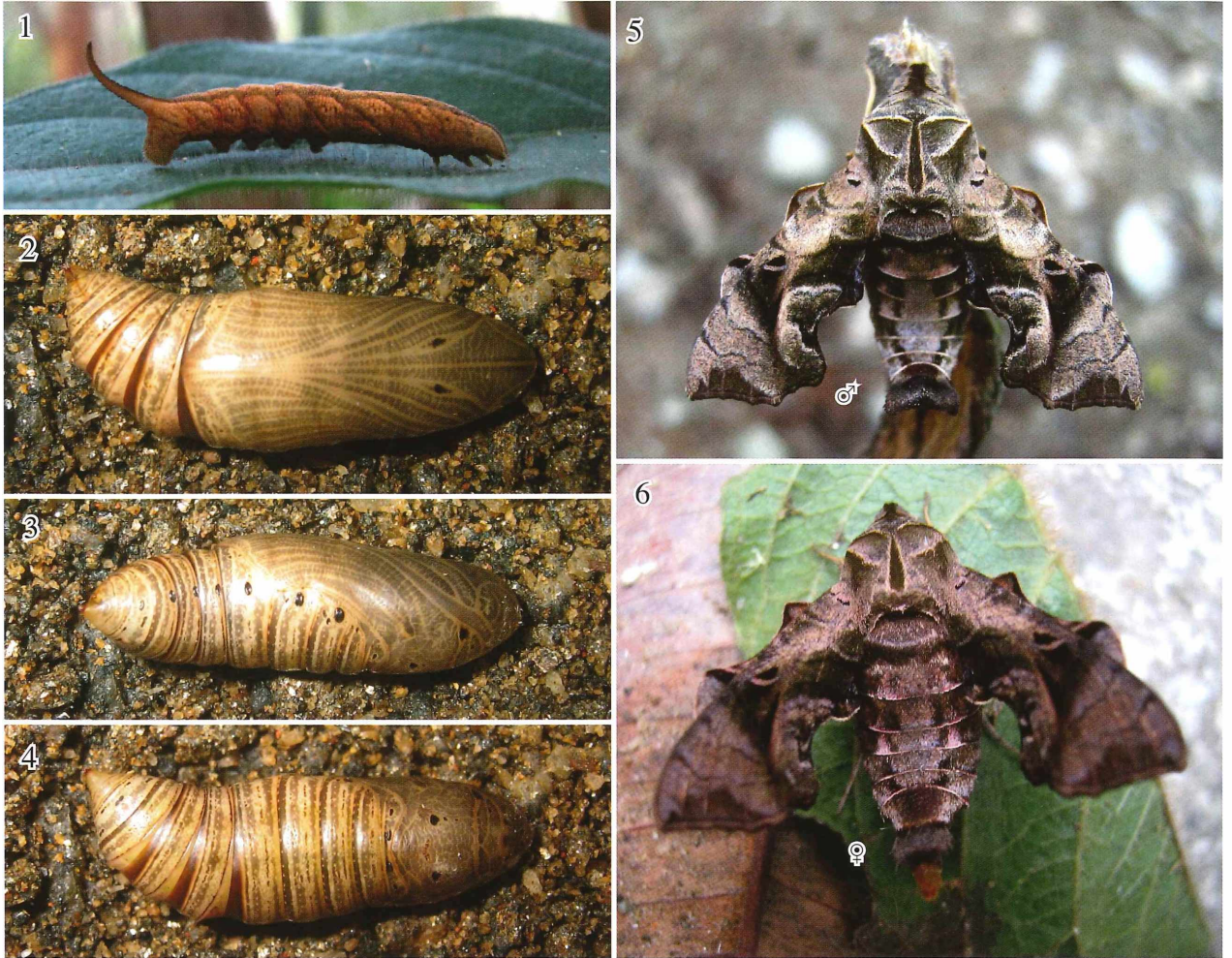


Abb. 1-6: *Neogurelca hyas* (WALKER, 1856), Thailand, Nakhon Ratchasima Prov., Umgebung Khao Yai NP, 400 m, 14°38,361' N, 101°25,419'E, ex larva von 18.-20.XI.2008, THOMAS IHLE leg. (1) L5-Raupe, (2-4) Puppe, (5, 6) Imago (+ Puppe im EMEM).

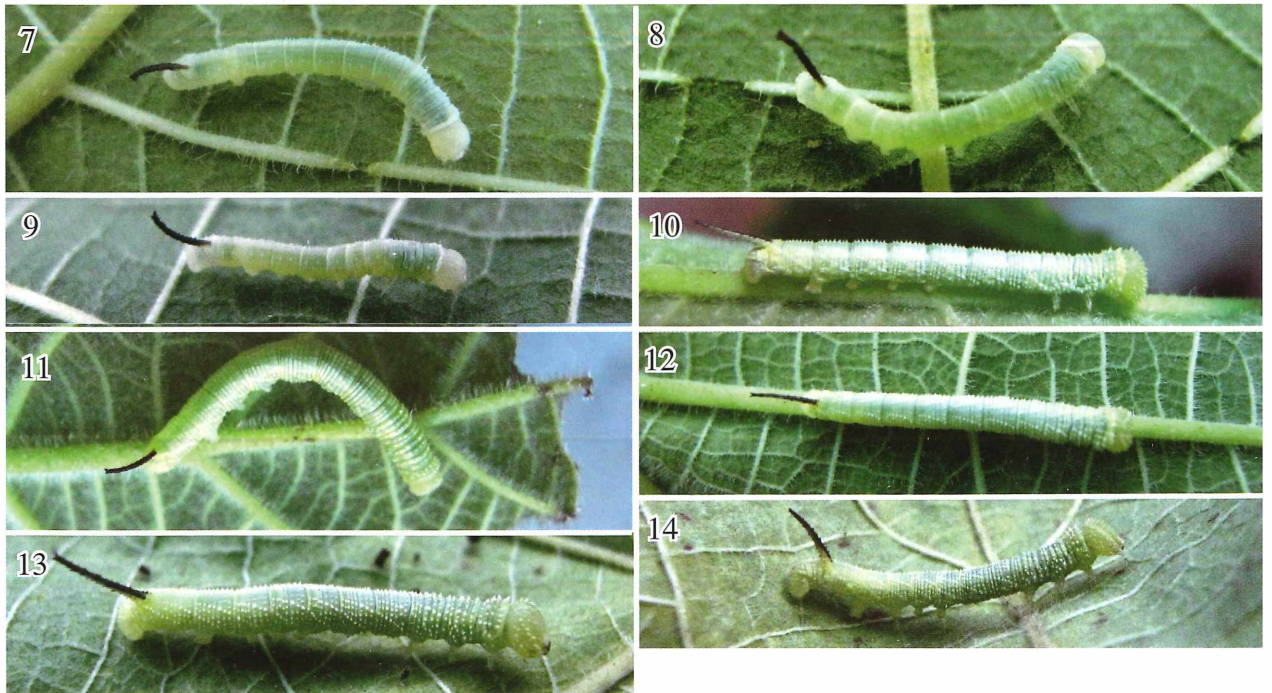


Abb. 7-14: *Parum colligata* (WALKER, 1856), Thailand, Nakhon Ratchasima Prov., Umgebung Khao Yai NP, 400 m, 14°38,361' N, 101°25,419'E, ex larva von 20.V.2009, THOMAS IHLE leg. (7-9) L1-Raupe, (10-12) L2-Raupe, (13, 14) L3-Raupe.

Farbtafel 11

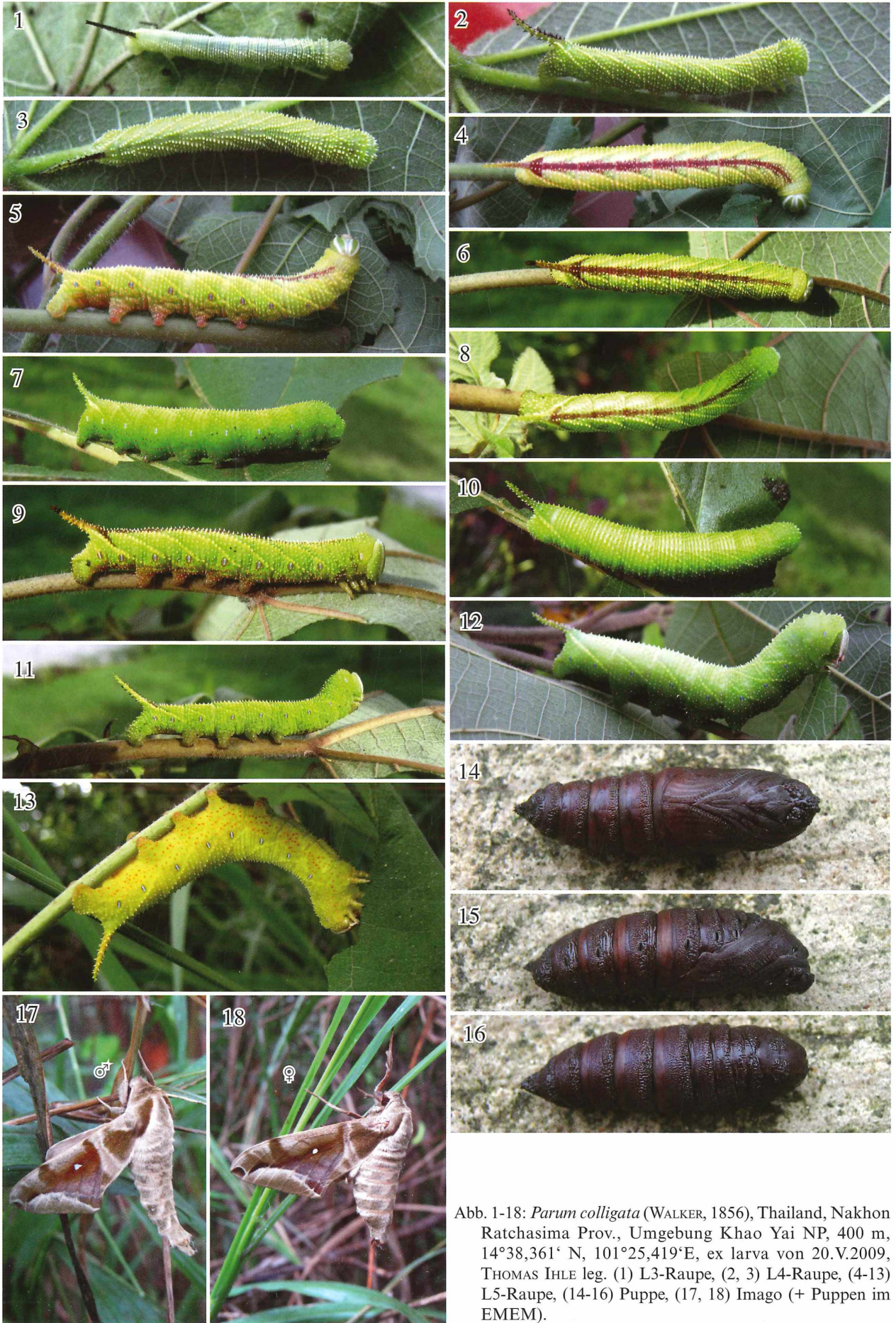


Abb. 1-18: *Parum colligata* (WALKER, 1856), Thailand, Nakhon Ratchasima Prov., Umgebung Khao Yai NP, 400 m, 14°38,361' N, 101°25,419'E, ex larva von 20.V.2009, THOMAS IHLE leg. (1) L3-Raupe, (2, 3) L4-Raupe, (4-13) L5-Raupe, (14-16) Puppe, (17, 18) Imago (+ Puppen im EMEM).

Farbtafel 12



Abb. 1-6: Kahlfraß am Biotop von *Parum colligata* (WALKER, 1856) an Bäumen von *Broussonetia papyrifera* (Moraceae), Thailand, Nakhon Ratchasima Prov., Umgebung Khao Yai NP, 400 m, 14°38,361' N, 101°25,419'E.

Farbtafel 13

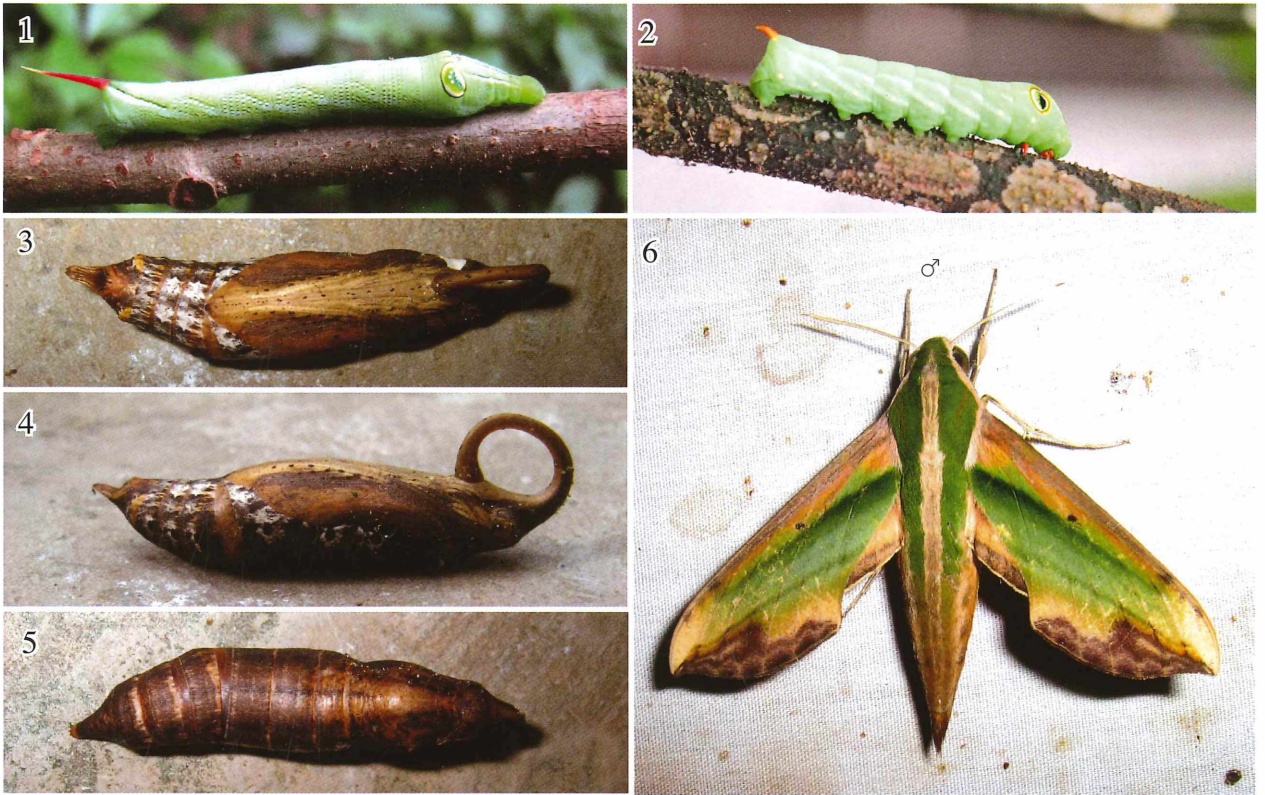


Abb. 1-6: *Pergesa acteus* (CRAMER, 1779), Thailand, Nakhon Ratchasima Prov., Randgebiet des Khao Yai NP, 400 m, ex larva von 10.XII.2008, THOMAS IHLE leg. (1) L4-Raupe, (2) L5-Raupe, (3-5) Puppe, (6) Imago (+ Puppe im EMEM).



Abb. 7-15: *Smerinthulus diehli* HAYES, [1982], Thailand, Nakhon Ratchasima Prov., Taplan NP, Ban San Chao Po, 700 m, 12.VI.2008, THOMAS IHLE leg. (7) L1-Raupe, (8) L2-Raupe, (9, 10) L3-Raupe, (11, 12) L4-Raupe, (13-15) L5-Raupe.

Farbtafel 14



Abb. 1-6: *Smerinthulus diehli* HAYES, [1982], (1, 2) Thailand, Nakhon Ratchasima Prov., Taplan NP, Ban San Chao Po, 700 m, 12.VI.2008, THOMAS IHLE leg. (1) Puppe (starb ab und vermoderte), (2) Imago ♀. (3, 4) ♂, Ober- und Unterseite, Burma, Tenasserim, 1.-24.VIII.1995, via S. STEINKE in EMEM, 8.VIII.1997, EMEM (BC-EMEM1009); (5, 6) ♀, Burma, Tenasserim, 15.IV.1995, via S. STEINKE in EMEM, 23.XI.1997, EMEM.

Abb. 7-10: *Theretra pallicosta* (WALKER, 1856), Thailand, Provinz Tak, Doi Mussoe, 800 m, 25.V.2009, THOMAS IHLE leg. (7) Imago, (8, 9) L5-Raupe, (10) Puppe.

Farbtafel 15



Abb. 1-7: *Psilogamma dillerorum* EITSCHBERGER, 2001, (1, 1a) GP 4295 ♂, Pakistan, NWFP, S. Waziristan Agency, near Tanai vill., 28.07.-12.08.2005, 1500-2500 m, leg. V. GURKO, ex coll. TOMÁŠ MELICHAR in EMEM, (2) GP 4296 ♂, Pakistan, NWFP, Khyber agency, middle stream of Kabul riv., 15.-22.08.2005, 700-900 m, leg. V. GURKO, ex coll. TOMÁŠ MELICHAR in EMEM, (3) GP 4657 ♂, Daten wie Abb. 1 (BC-EMEM0396),

EMEM, (4) ♂, Daten wie Abb. 1, coll. MELICHAR, (5, 5a) Pakistan, Margalla Hills, Pir Sohawa, 1000 m, 73°08'E, 33°49'N, 4.VII.1998, leg. GyFábián & B. Herczig, coll. Melichar, (6, 6a, 7) ♂♂, Daten wie Abb. 1, coll. MELICHAR.

Abb. 8: *Psilogamma reinhardti* EITSCHBERGER, 2001, GP 4579 ♂, Bangladesh, Mai 1997, coll. LEHMANN & STEINKE, EMEM.

Farbtafel 16

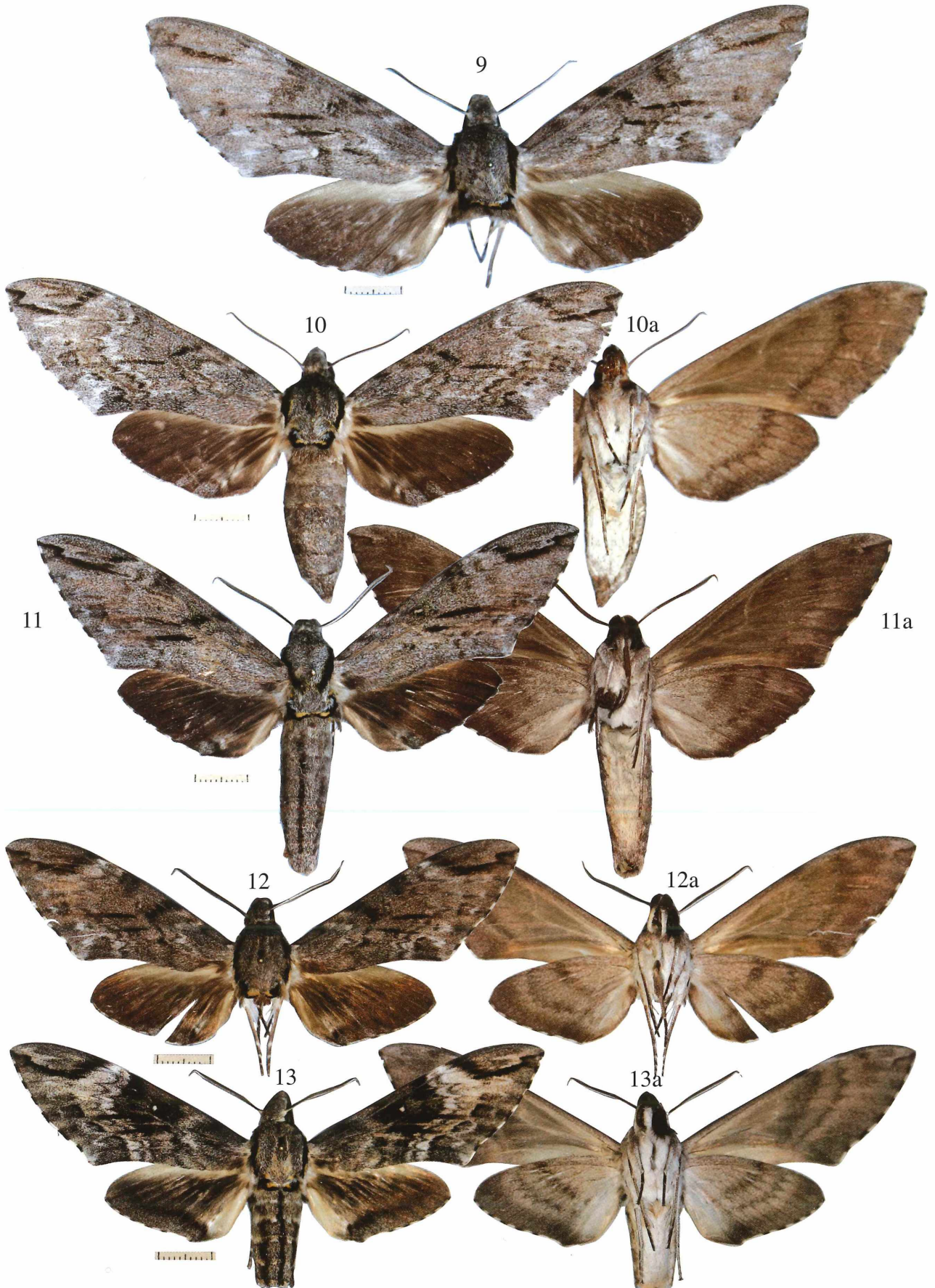


Abb. 9: *Psilogamma reinhardti* EITSCHBERGER, 2001, GP 4577 ♀, Bangladesh, Mai 1997, coll. LEHMANN & STEINKE, EMEM. **Abb. 10, 10a:** *Psilogamma vates* (BUTLER, 1875) GP 4051 ♀, Sri-Lanka, Ceylon, Kitulgala, XII.1980, leg. RAUTENSTRAUCH, coll. STRÖHLE, EMEM. **Abb. 11, 11a:** *Psilogamma lukhtanovi* EITSCHBERGER, 2001, GP 4057 ♂, Laos, 1500 m, Louang phrabang, Phou Khoun, Anfang X.2002, Th. IHLE leg., EMEM, 11.XII.2002, EMEM. **Abb. 12, 12a:** *Psilogamma reinhardti* EITSCHBERGER, 2001, GP 4581 ♂, Bangladesh, Mai 1997, coll. LEHMANN & STEINKE, EMEM. **Abb. 13, 13a:** *Psilogamma monastyrskii* EITSCHBERGER, 2001, GP 4591 ♂, Nordvietnam, 150 m, Thai Nguyen Province, Tan Long, ca. 30 km E von Thai Nguyen, März 2008, BINH leg./ coll. Th. IHLE, EMEM

Farbtafel 17

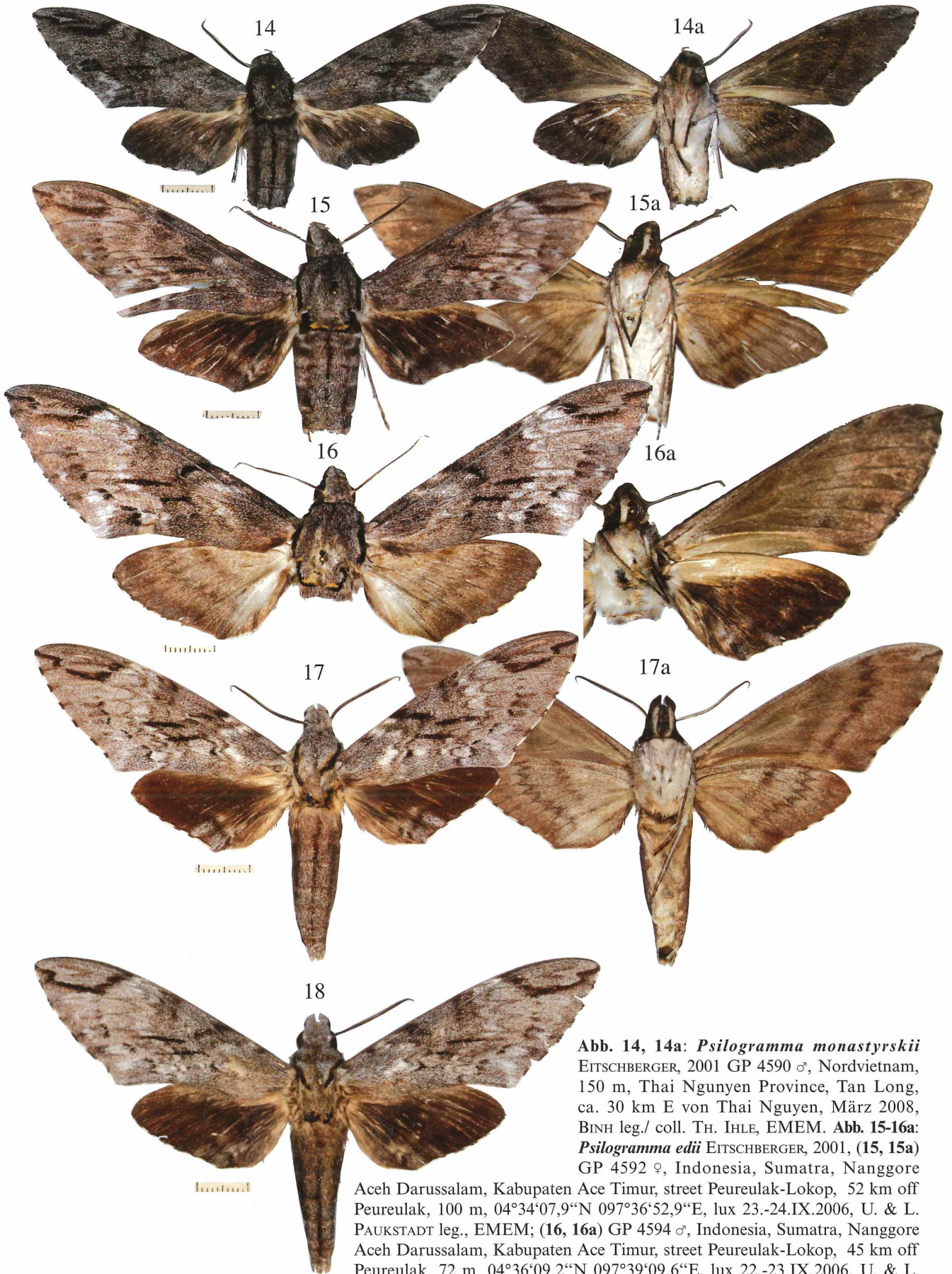


Abb. 14, 14a: *Psilogramma monastyrskii* EITSCHBERGER, 2001 GP 4590 ♂, Nordvietnam, 150 m, Thai Ngunyen Province, Tan Long, ca. 30 km E von Thai Ngunyen, März 2008, BINH leg./ coll. TH. IHLE, EMEM. **Abb. 15-16a:** *Psilogramma edii* EITSCHBERGER, 2001, (15, 15a) GP 4592 ♀, Indonesia, Sumatra, Nanggore

Aceh Darussalam, Kabupaten Ace Timur, street Peureulak-Lokop, 52 km off Peureulak, 100 m, 04°34'07,9"N 097°36'52,9"E, lux 23.-24.IX.2006, U. & L. PAUKSTADT leg., EMEM; (16, 16a) GP 4594 ♂, Indonesia, Sumatra, Nanggore Aceh Darussalam, Kabupaten Ace Timur, street Peureulak-Lokop, 45 km off Peureulak, 72 m, 04°36'09,2"N 097°39'09,6"E, lux 22.-23.IX.2006, U. & L.

PAUKSTADT leg., EMEM. **Abb. 17-18:** *Psilogramma dantchenkoi* EITSCHBERGER, 2001, (17, 17a) GP 4217 ♂, Indonesia, Zentral-Java, II.1995, local people leg., EMEM; (18) GP 4218 ♂, Indonesia, Jawa, Prov. Jawa Barat, Mt. Papandayan, 1400 m, ca. 50 km SSE Bandung, I.-III.1999, local people leg., EMEM

Farbtafel 18

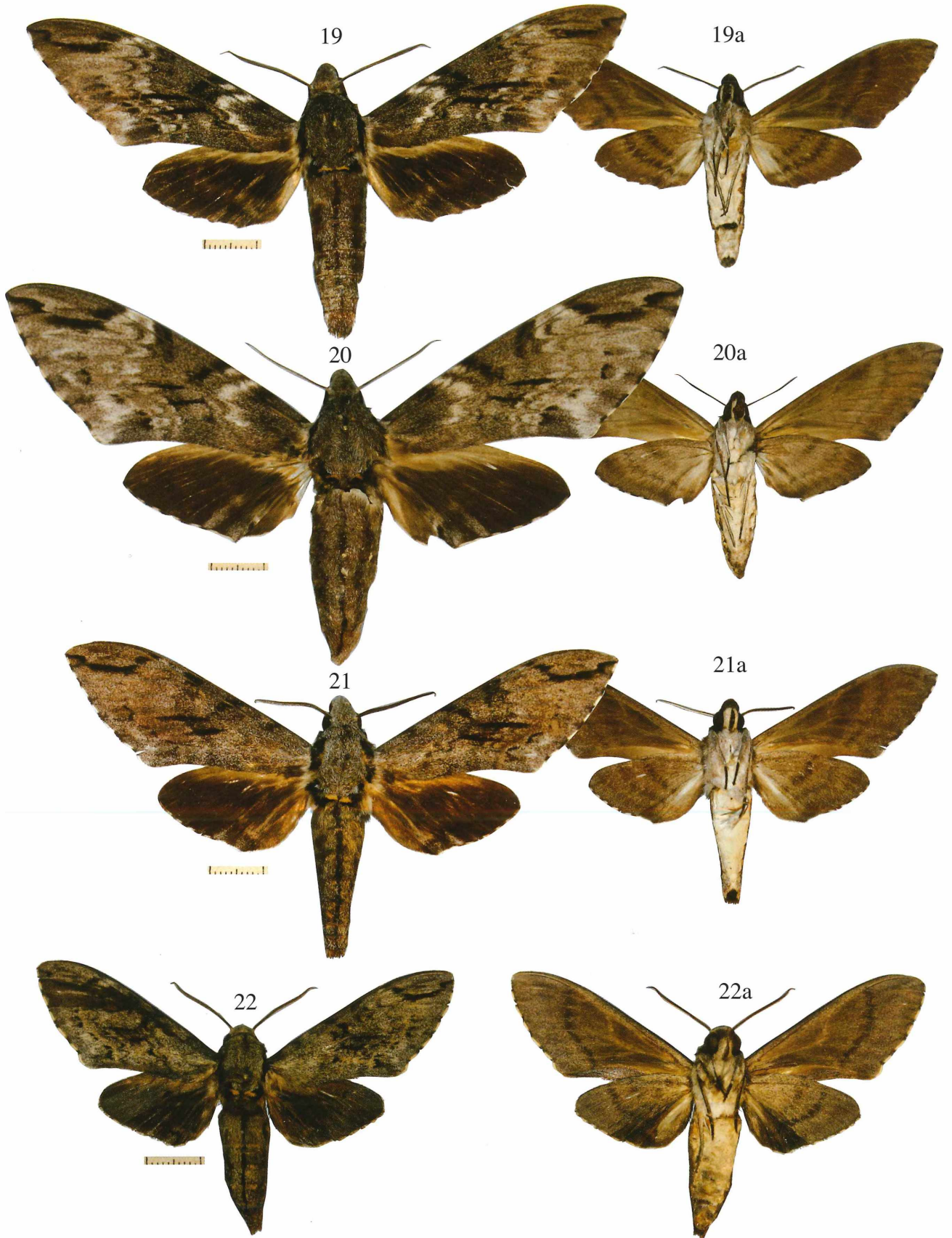


Abb. 19-20a: *Psilogramma rupprechtorum* EITSCHBERGER, 2001, (19, 19 a) GP 4595 ♂, Indonesia, South Borneo, Mts. Meratus, March 2006, local people leg., c. BASUKI ONGKO, EMEM, (20, 20a) GP 4598 ♀, Indonesia, South Borneo, Mts. Meratus, March-April 2006, local people leg., c. BASUKI ONGKO, EMEM.

Abb. 21-22a: *Psilogramma japonica* EITSCHBERGER, 2001, (21, 21a) GP 4050 ♂, Japan, 300 m, Shikoku, Toro-Kyo, Saito, Ehime, 11.08.[VIII.] 1991, leg. T. MASUI, coll. STRÖHLE, EMEM, (22, 22a) GP 4363 ♂, Japan, Okinawa Island, Okinawa Prefecture, Naha City, 26.V.2003, c. SHIGERU A. AE, EMEM.

Farbtafel 19

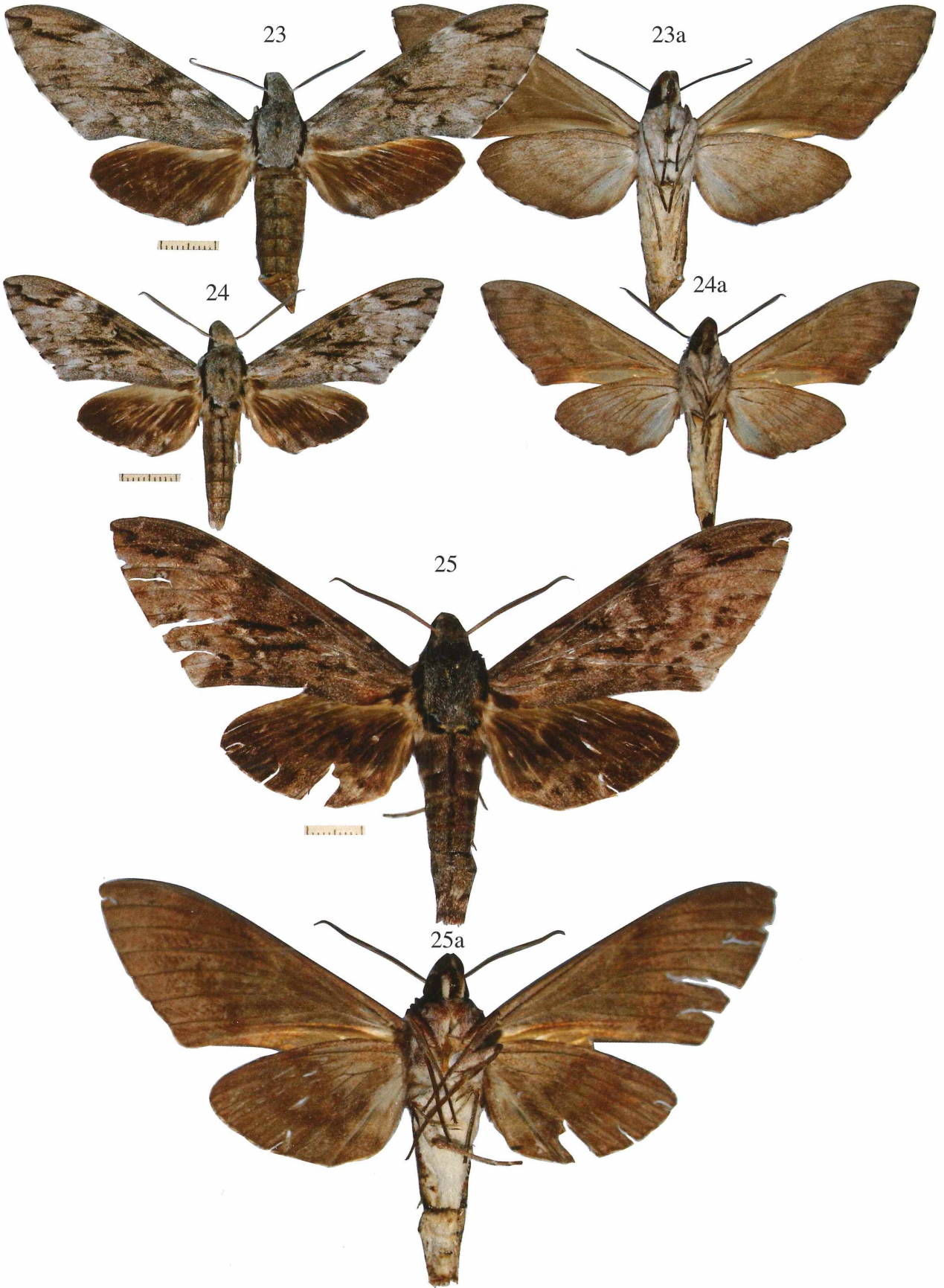


Abb. 23-24a: *Psilogramma gerstbergeri* EITSCHBERGER, 2001, GP 4216 ♀, Indonesia, Sumbawa, III.2004, local people leg., coll. BASUKI ONGKO, EMEM, (24, 24a) GP 4415 ♂, Indonesia, Lombok, Mt. Rinjani area, 1200 m, March 2006, coll. BASUKI ONGKO, EMEM.

Abb. 25, 25a: *Psilogramma orientalis* BRECHLIN, 2001, GP 4523 ♂, Papua New Guinea, West New Britain Prov., Logging Road, 20 km SE Bereme, Primärwald, 16.II.2005 LF, M. HOFFMANN leg., EMEM.

Farbtafel 20

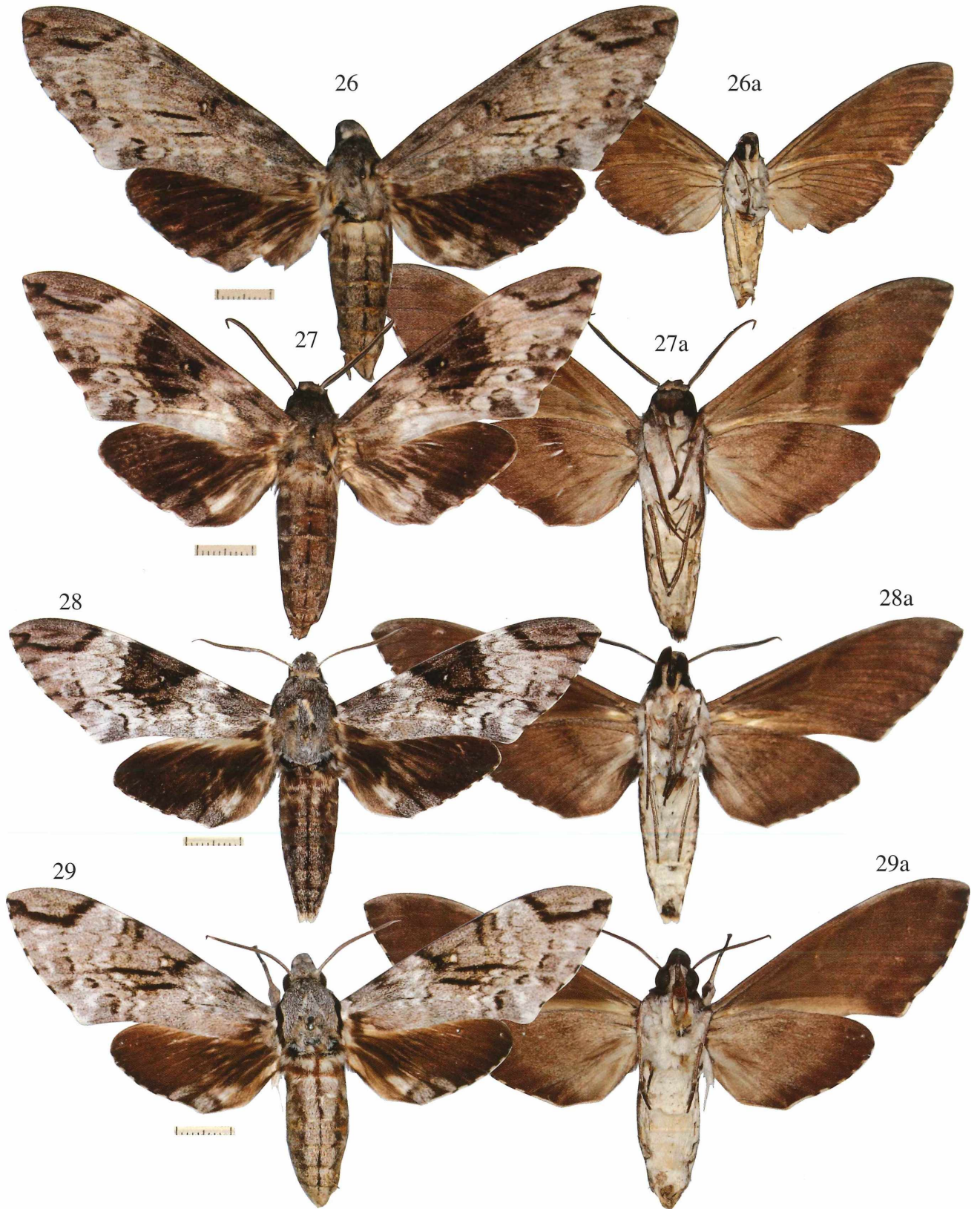


Abb. 26, 26a: *Psilogramma salomonis* BRECHLIN, 2001, GP 4023 ♀, Solomon Inseln, Guadalcanal, Western Province, 19.I.-2. II.2004, W. C. TOLEI leg., coll. S. LÖFFLER, EMEM.

Abb. 27, 27a: *Psilogramma wernerbachi* spec. nov., Holotypus ♂, Solomon Inseln, Malaita Island, 21.V.2003, coll. S. LÖFFLER, EMEM.

Abb. 28-29a: *Psilogramma koalae* EITSCHBERGER, 2001

Abb. 28, 28a: GP 4360 ♂, Australia, QLD SE, Daintree NP, 85 m, 29.XII.2004, local coll., coll. TOMÁŠ MELICHAR.

Abb. 29, 29a: GP 4599 ♀, „Neu Sud Wales“/, /,,Coll. Staudinger“/, ZSM.

Farbtafel 21

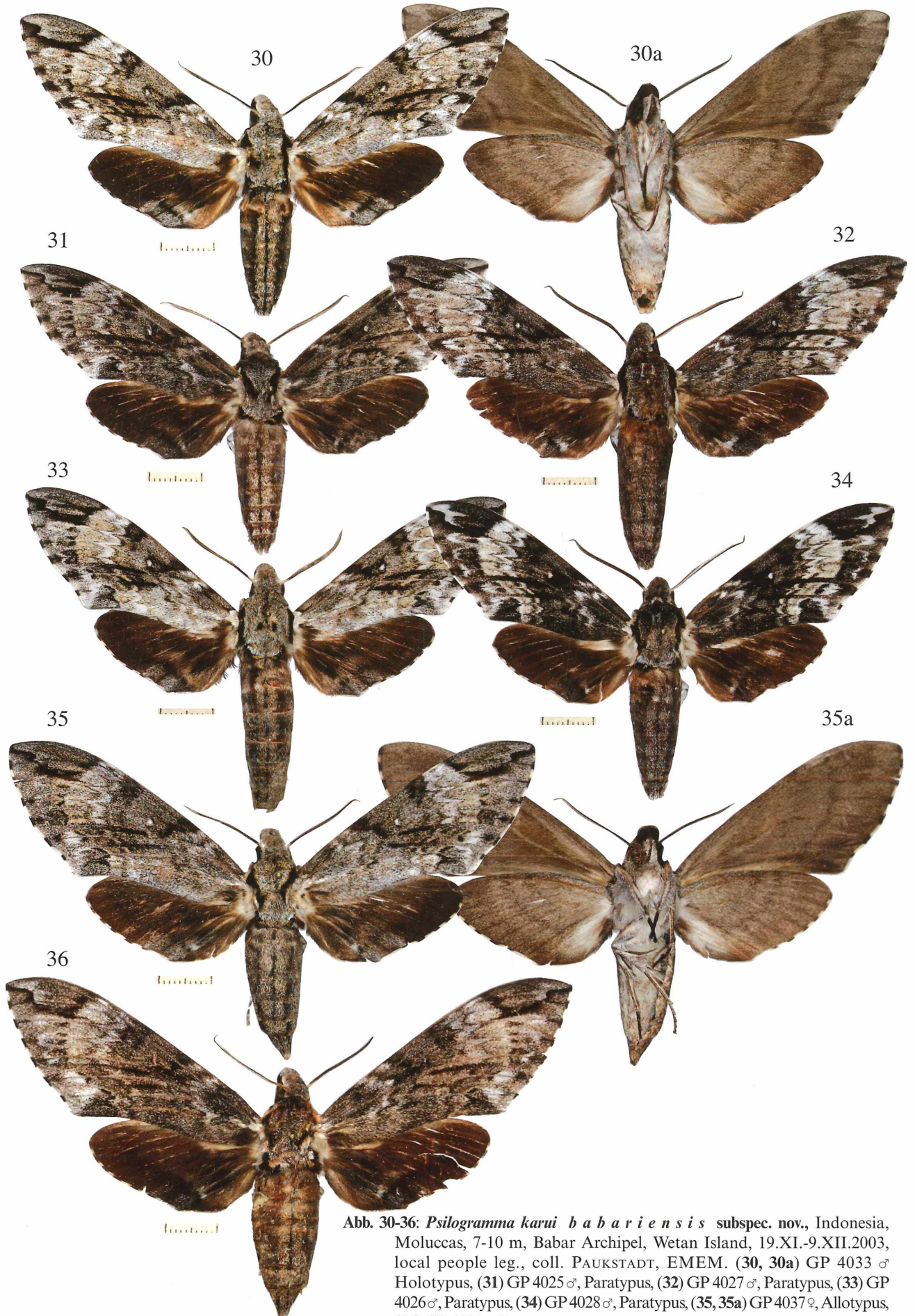


Abb. 30-36: *Psilogamma karui babariensis* subspec. nov., Indonesia, Moluccas, 7-10 m, Babar Archipel, Wetan Island, 19.XI.-9.XII.2003, local people leg., coll. PAUKSTADT, EMEM. (30, 30a) GP 4033 ♂ Holotypus, (31) GP 4025 ♂, Paratypus, (32) GP 4027 ♂, Paratypus, (33) GP 4026 ♂, Paratypus, (34) GP 4028 ♂, Paratypus, (35, 35a) GP 4037 ♀, Allotypus, (36) GP 4030 ♀, Paratypus.

Farbtafel 22

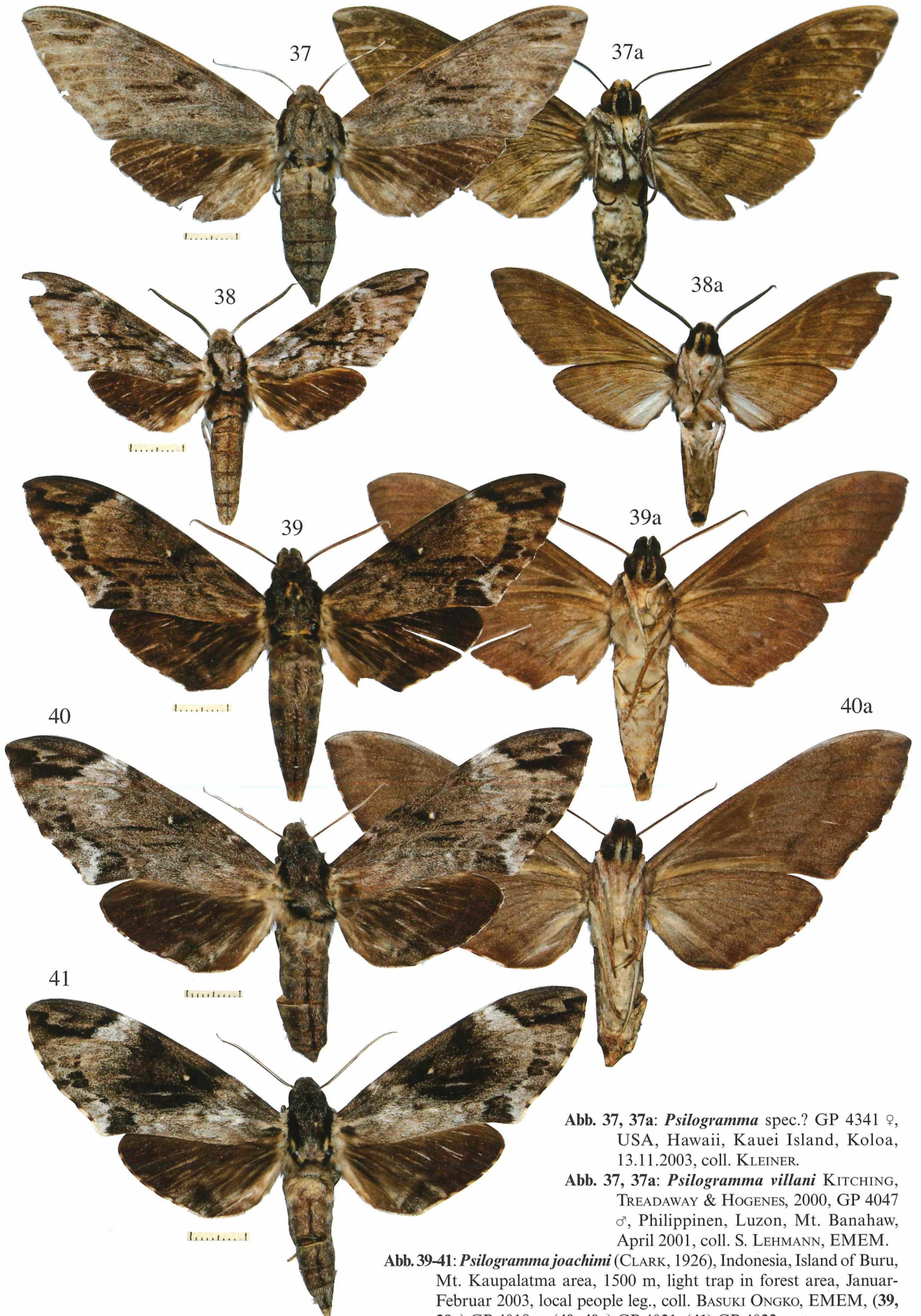


Abb. 37, 37a: *Psilogamma* spec.? GP 4341 ♀, USA, Hawaii, Kauai Island, Koloa, 13.11.2003, coll. KLEINER.

Abb. 37, 37a: *Psilogamma villani* KITCHING, TREADAWAY & HOGENES, 2000, GP 4047 ♂, Philippinen, Luzon, Mt. Banahaw, April 2001, coll. S. LEHMANN, EMEM.

Abb. 39–41: *Psilogamma joachimi* (CLARK, 1926), Indonesia, Island of Buru, Mt. Kaupalatma area, 1500 m, light trap in forest area, Januar-Februar 2003, local people leg., coll. BASUKI ONGKO, EMEM, (39, 39a) GP 4018 ♂, (40, 40a) GP 4021, (41) GP 4022.

Farbtafel 23

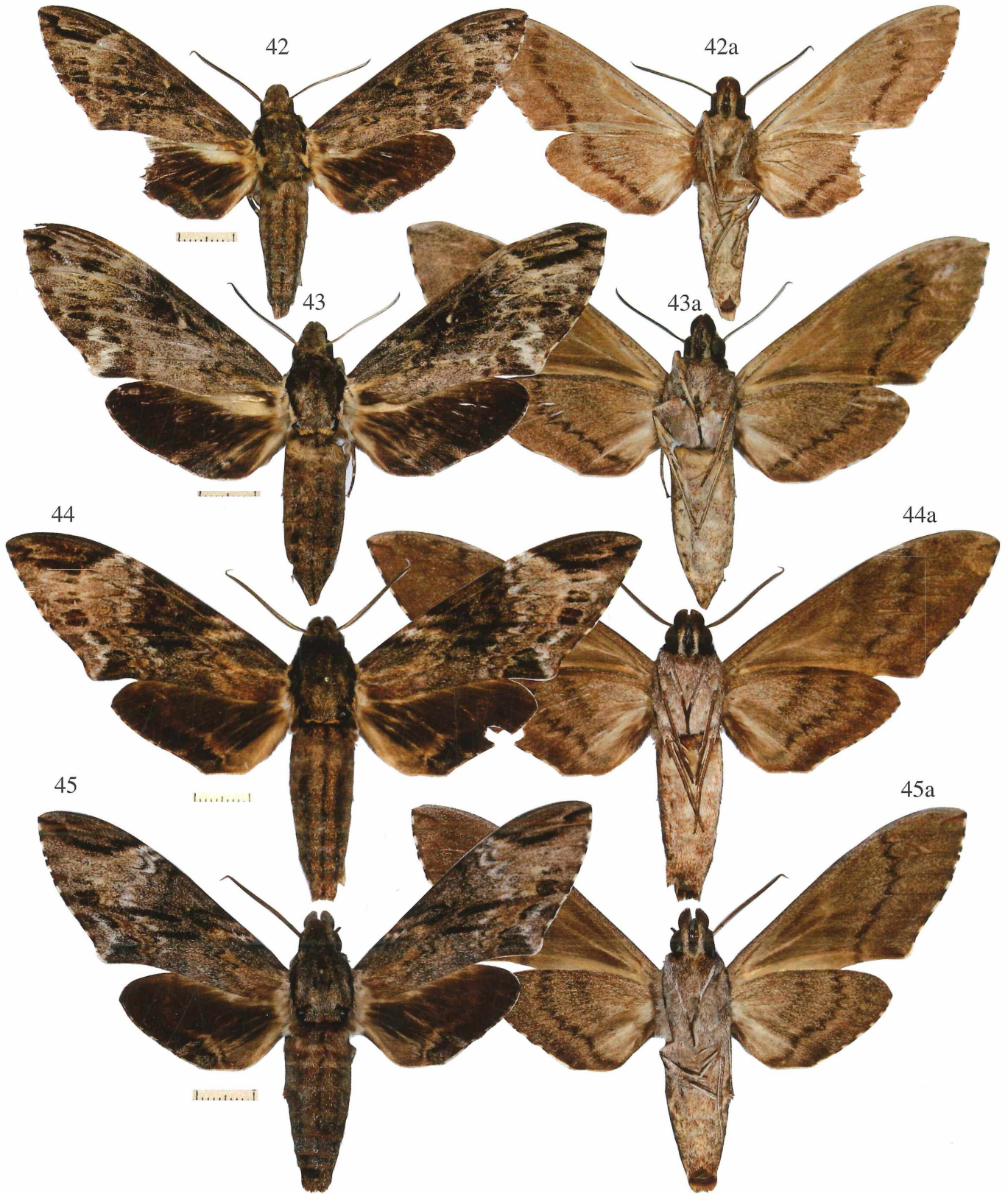


Abb. 42-43a: *Psilogramma hayati* EITSCHBERGER, 2004, Indonesia, Moluccas, 7-10 m, Babar Archipel, Wetan Island, 19.XI.-9. XII.2003, local people leg., coll. PAUKSTADT, EMEM, (42, 42a) GP 4044 ♂, (43, 43a) GP 4042 ♀.

Abb. 44, 44a: *Psilogramma discistriga* (WALKER, 1856) stat. rev., GP 4141 ♂, Nepal, 2900 m NN, Mt. Everest district, 25.VIII.-20.IX.1999, V. GURKO leg., coll. SALDAITIS, EMEM.

Abb. 45, 45a: *Psilogramma surholti* EITSCHBERGER, 2001, GP 4049 ♂, Malaysia, 1400 m, Cameron Highlands, Tanahrata, N 04°27'59", O 101°22'29", 17.XI.-01.XII.2000, leg. STRÖHLE, EMEM.

Farbtafel 24

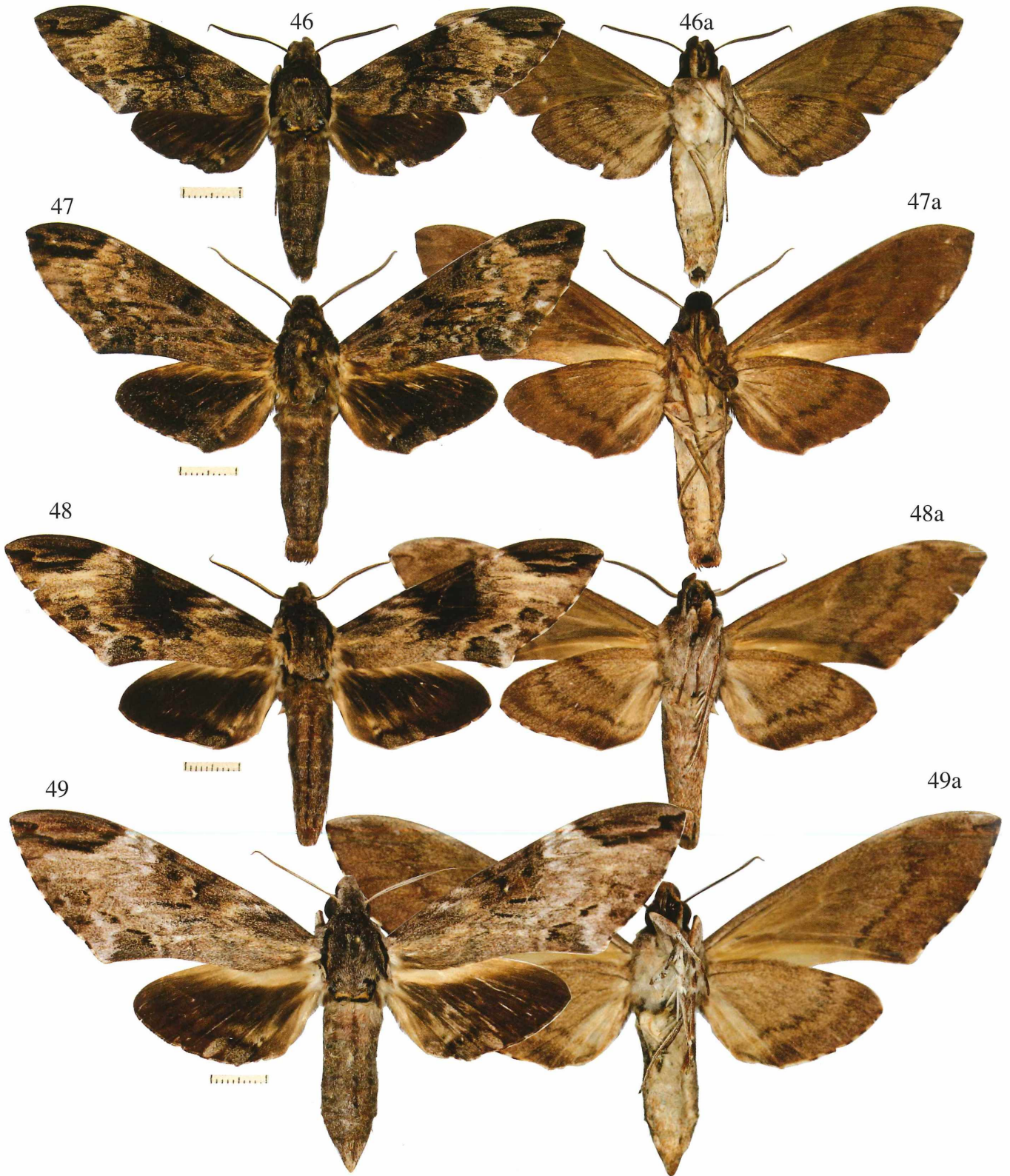


Abb. 46, 46a: *Psilogramma* spec.? GP 4359 ♂, Indie, Karnataka, 20 km NW Madiker, 150 m, N 12°6,74 E 75°28,99, 9.5.05 [9.V.2005], coll. TOMÁŠ MELICHAR.

Abb. 47-49a: *Psilogramma macromera* (BUTLER, 1882), (47, 47a) GP 4588 ♂, Indonesia, South Borneo, Mts. Meratus, March-April 2006, local people leg., c. BASUKI ONGKO, EMEM, (48, 48a) GP 4362 ♂, South Borneo, Meratus Mt. near Martapura, 400-1200 m, Feb.-March 2005, local people leg., coll. BASUKI ONGKO, EMEM, (49, 49a) GP 4587 ♀, Indonesia, South Borneo, Mts. Meratus, March 2006, local people leg., c. BASUKI ONGKO, EMEM

Farbtafel 25

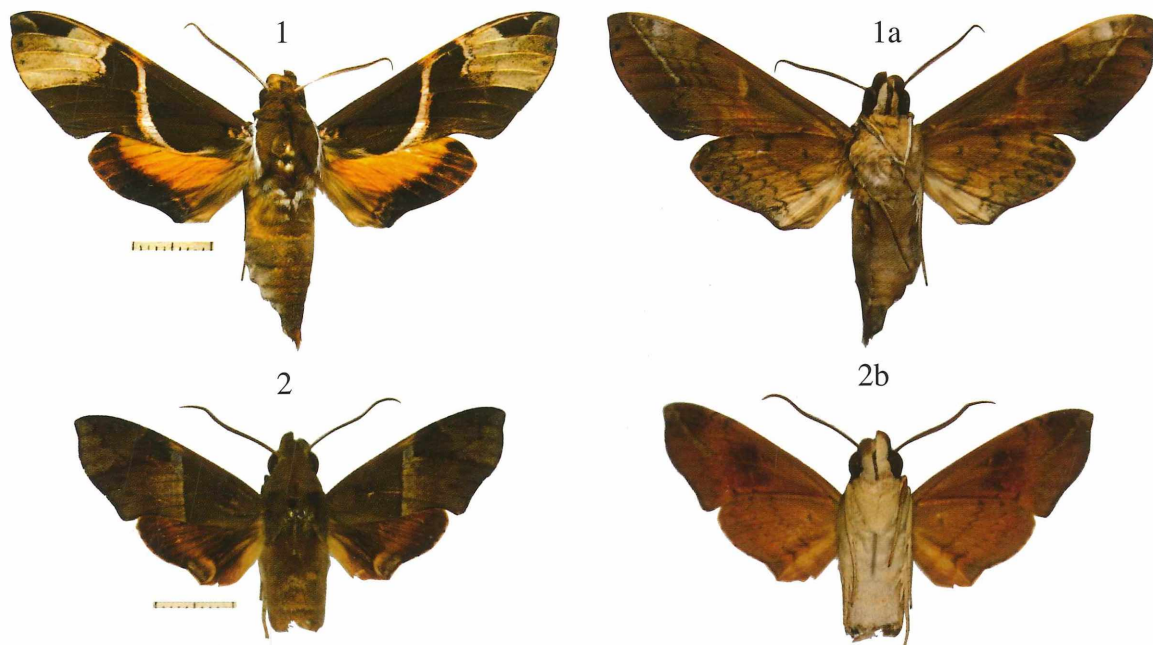


Abb. 7, 8: *Pseudoangonyx* gen. nov. *excellens* (ROTHSCHILD, 1911), Irian Jaya, Elelim, 139°22'31"E 3°45'56"S, 8/99 [August 1999], leg. et coll. TOMÁŠ MELICHAR (GP 4700 ♂).

Abb. 9, 10: *Angonyx testacea* (WALKER, 1856), Indonesien, Molukken, Obi, Laiwui, 80 m/6.06 [Juni 2006], SCHNITZLER, EMEM (GP 4728 ♂).

Eine Freilandfarbmorphe von *Aglais urticae* (LINNAEUS, 1758)

(Lepidoptera, Nymphalidae)

von

ULF EITSCHBERGER



Dieser aberrative Freilandfalter (♂) des Kleinen Fuchses wurde am 23.VII.2002 von meinem Freund FRITZ DANNER in Simbach-Ruhstorf, Oberbayern, auf dessen Bauernhof gefangen. FRITZ schenkte mir diesen Falter, wofür diesem ganz herzlich gedankt sei. Um hier die halbe Farbtafel nicht zu vergeuden, habe ich mich entschlossen, diesen Falter, ober- und unterseits abzubilden, zumal es sich nicht um eine artifiziell erzielte Farbmorphe durch Wärme- oder Kälteexperimente handelt, die ja gerade speziell bei verschiedenen Nymphalidenarten im 19. und Anfang des 20. Jahrhunderts durchgeführt wurden. Im Grundmuster entspricht der abgebildete Falter der Abbildung in SPULER (1910, Die Schmetterlinge Europas 3, Tafel 14: 4). SPULER (1908, Die Schmetterlinge Europas I: XC-XCII) faßt die bis zu dieser Zeit gewonnen Experimentergebnisse zusammen und nennt dabei auch die Autoren, die sich verdienstvoll damit beschäftigt haben: DAMMER, DORFMEISTER, MERRIFIELD, VON REICHENAU, SPULER, WEISMANN.

Anschrift des Verfassers

DR. ULF EITSCHBERGER
Humboldtstraße 13
D-95168 Marktleuthen
e-mail: ulfei@t-online.de

Farbtafel 26

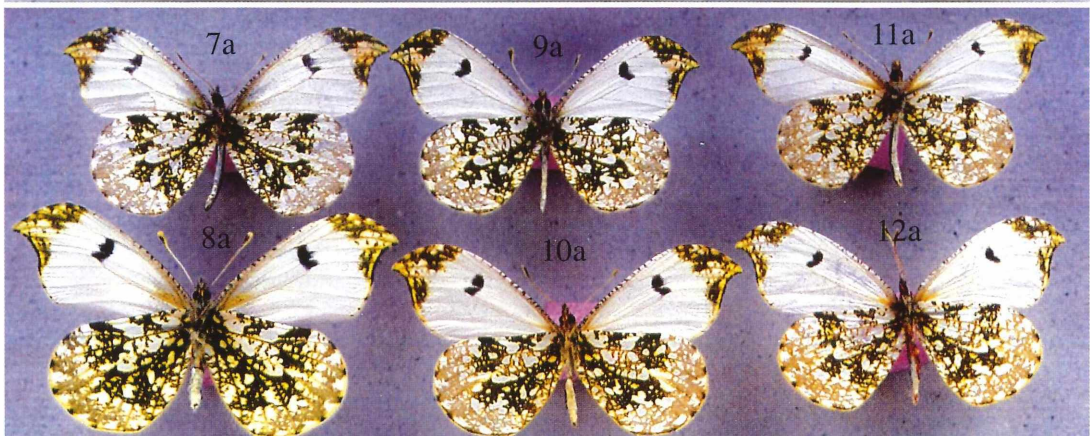
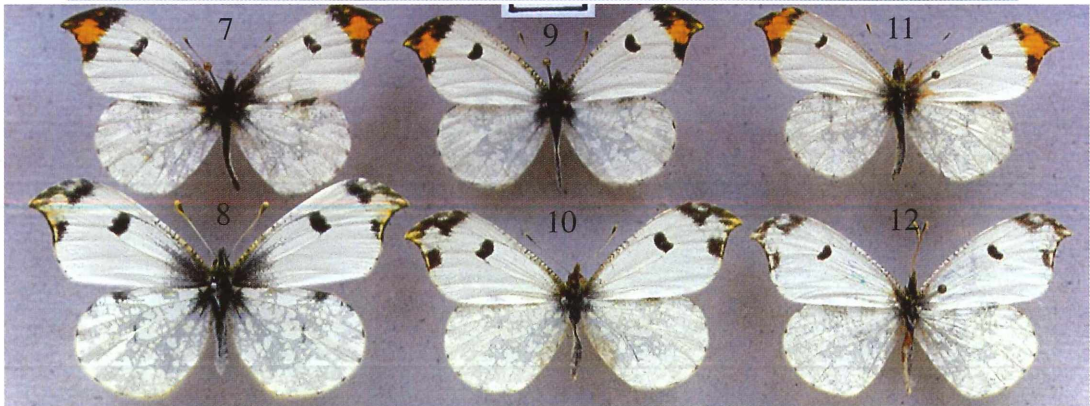
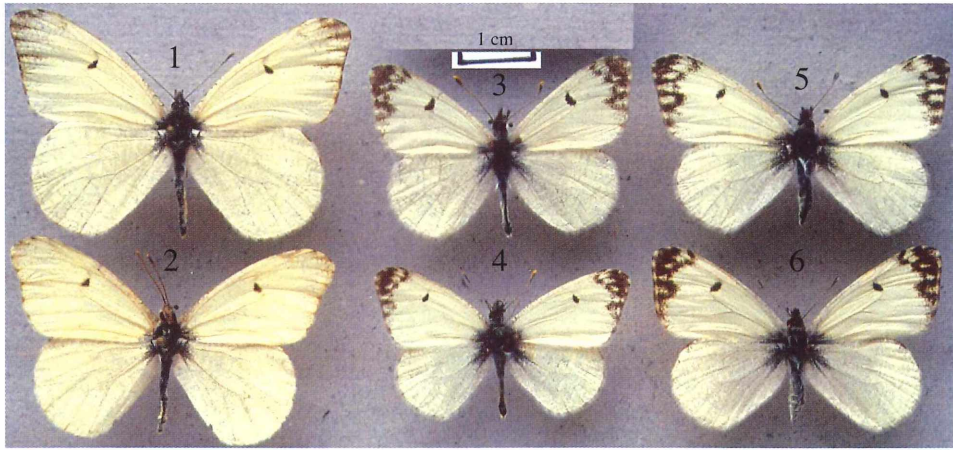


Abb. 1-2a: *Anthocharis lanceolata* LUCAS, 1852, (1, 1a) ♂, 14.V.1986, California, Shasta County, Shasta Lake, 400 m, leg. J. REICHEL; (2, 2a) ♂, Mendocino County, Branscomb, 500 m, 18.-24.V.1986, leg. J. REICHEL. Abb. 3-6a: *Anthocharis australis* (GRINNELL, 1908) stat. rev., (3, 3a) ♂, 2.IV.1979, 2 km westl. Scissors Crossing (road 78), 18 km östl. Julian, San Diego County, Calif., USA, W. & H. BACK; (4, 4a) ♂, 5.IV.1979, Joshua Tree Nat. Mon., Keys View, ca. 4500 ft (1500 m), Little San Bernardino Mtns., Riverside County, W. & H. BACK; (5, 5a) ♀, 4.IV.1979, Daten wie in Abb. 3; (6, 6a) ♀, e.o. 15.V.1981, Ei, 2.IV.1979, Scissors Crossing, 15 km ö. Julian, S-California, USA, San Diego County, W. BACK. Abb. 7-8a: *Anthocharis scolymus scolymus* BUTLER, [1866], (7, 7a) ♂, 3./4.VI.2001, Todai-Fluß, S-Alps, 1180 m, Nagano, Japan, W. BACK & T. IMAI; (8, 8a) ♀, Kawataya, Okegawa, Saitama pref., Japan, April 25, 2000, leg. S. OHSHIMA. Abb. 9-10a: *Anthocharis mandshurica nanjingensis* subsp. nov., 23.IV.1999, China, ca. 50 km östl. Nanjing, Straße nach Zhengjiang (Jurong), leg. W. BACK & W. JIANG, (9, 9a) Holotypus ♂, (10, 10a) Paratypus ♀. Abb. 11-12a: *Anthocharis mandshurica* (BOLLOW,) stat. nov., (11, 11a) ♂, Rossia, Primorskiy Region, Otkjabsrk Rajon, Novogeorgievka, 300 m, 19.V.1991, leg. GLUSENKO; (12, 12a) ♀, Russia, Primorski Krai, Otkjahr'skiy district, near Konstantinovka, woodlands of lowland, 200-300 m, 10.-11.V.2001. Alle Falter in coll. BACK, Freising.

ZOBODAT - www.zobodat.at

Zoologisch-Botanische Datenbank/Zoological-Botanical Database

Digitale Literatur/Digital Literature

Zeitschrift/Journal: [Neue Entomologische Nachrichten](#)

Jahr/Year: 2010

Band/Volume: [64](#)

Autor(en)/Author(s): diverse

Artikel/Article: [Farbtafeln 173-198](#)