

Opuscula Zoologica

Herausgegeben von der Zoologischen Staatssammlung in München

MUS. COMP. ZOO.
LIBRARY

Nr. 110

1. November 1969

APR 1 1970

Description d'*Euchalcia stilpna* n. sp., de l'Iran¹⁾

HARVARD
UNIVERSITY

(Lep. Noctuidae, Plusiinae)

par C. Dufay

Euchalcia stilpna n. sp. (fig. 1).

Holotype unique : 1 ♀, Gatshsar, province de Téhéran, Iran, 5-VIII-1967, G h a r i b leg. (genitalia prép. C. D u f a y n° 2779). Coll. Zool. Samml. Bayer. St., München.

Description. — Envergure : 28 mm. ; longueur de l'aile antérieure : 14 mm.

♂ inconnu.

♀ : antennes filiformes, d'un jaune-bistre clair ; palpes, tête, thorax, abdomen, dessous du corps et pattes couverts de poils d'un jaune blanchâtre très clair, l'extrémité du collier d'un jaune orangé un peu plus vif.

Ailes antérieures assez larges et courtes, le bord externe convexe, l'interne non sinué, l'angle interne sans dent d'écaillés. Coloration générale d'un jaune-verdâtre clair avec de faibles reflets dorés, l'espace médian d'un rose clair. Lignes transverses caractéristiques, festonnées entre les nervures, constituées de petits arcs internervuraux convexes intérieurement. Basilaire peu distincte, marquée faiblement sous la côte par un petit arc convexe extérieurement, d'un jaune vif. Antémédiane d'un brun-olive clair, subrectiligne et oblique de la cellule à la nervure 1, faiblement dentée intérieurement sur cette dernière, et précédée intérieurement à 0,5 mm. de distance environ par une ligne parallèle d'un jaune-olive bien moins nette. Postmédiane d'un brun-olive clair semblable, incurvée de la cellule à la nervure 2, assez fortement dentée intérieurement sur celle-ci puis extérieurement sur la nervure 1, suivie, à 0,5 mm. environ, par une ligne parallèle d'un jaune-olive bien moins distincte et dorée. Subterminale constituée d'une ombre d'un vert-jaune très clair à reflets dorés, subparallèle à la postmédiane, précédée au dessus du bord interne par une zone un peu plus foncée que l'espace subterminal, à reflets dorés plus vifs. Dans l'espace médian rose, orbiculaire et réniforme peu distinctes, un peu plus foncées que le fond, un peu orangées. Une ligne médiane brunâtre assez estompée, droite et oblique, le parcourt au milieu. Une très fine ligne terminale d'un gris-verdâtre pâle ; franges très étroitement d'un jaune clair verdâtre à leur base, puis d'un orangé clair plus ou moins mêlé de blanchâtre.

Ailes postérieures d'un jaunâtre clair un peu enfumé et faiblement rosé dans leur moitié basilaire, d'un gris-foncé jaunâtre dans leur moitié distale, avec une très fine ligne postmédiane grisâtre très peu marquée. Franges entièrement d'un jaune-orangé.

¹⁾ Contribution à l'étude des Noctuidae « Quadrifides », n° 28. Voir n° 27 : *Alexanor* (Paris), 1969, VI, p. 57.



Fig. 1 : *Euchalcia stilpna* n. sp., Holotype unique, ♀, Gatshsar, prov. de Téhéran (Iran).

Dessous des antérieures entièrement jaunâtre à reflets roses, avec une postmédiane très nette, peu sinuée, non festonnée, grise, et une bande subterminale d'un gris plus clair, estompée sous la côte et plus large au bord interne. Réniforme transparaisant faiblement en un peu plus foncé que le fond. Franges comme en dessus, mais leur base plus jaune.

Dessous des postérieures d'un jaune clair un peu plus vif que sous les antérieures, avec une postmédiane grise bien nette, subparallèle au bord externe, formée de petits arcs internervuraux faiblement convexes intérieurement, prolongés extérieurement le long des nervures par de très courts petits traits gris. Franges comme en dessus.

Armure génitale femelle (fig. 2).

Papilles anales arrondies le long de leur bord postérieur, leur bord antérieur sinué, un peu plus longues que larges. Gonapophyses postérieures relativement courtes et épaisses, leur extrémité antérieure un peu renflée, les gonapophyses antérieures un peu plus courtes et aussi épaisses, faiblement dilatées avant leur extrémité. Bord antérieur du huitième tergite fortement sinué près de la base des gonapophyses antérieures et au dessus d'elle. Ostium entièrement membraneux. Ductus bursae large et assez court, élargi progressivement d'arrière en avant, ses parois entièrement sclérifiées et plissées longitudinalement en quelques replis bien sclérifiés, plus sclérifiées dans sa partie antérieure qui débouche dans une poche membraneuse aux parois faiblement plissées, s'ouvrant dans la paroi ventrale de la bursa près de l'extrémité postérieure de celle-ci. Bursa entièrement membraneuse, assez allongée, plus étroite en avant qu'en arrière.

Discussion. — Par son habitus et sa coloration, cet *Euchalcia* se distingue facilement des 29 autres espèces connues jusqu'à présent dans ce Genre³⁾. En effet ses lignes transverses festonnées, composées de petits arcs internervuraux convexes intérieurement, n'existent chez aucun autre *Euchalcia*.

Son armure génitale femelle caractérisée par un large ductus bursae bien sclérifié en forme d'entonnoir évasé d'arrière en avant, débouchant presque à l'extrémité postérieure de la bursa, l'écarte

³⁾ Voir à ce sujet ma monographie du Genre *Euchalcia* : Veröffentlichungen der Zoologischen Staatssammlung München, 1968, 12, p. 21—154, pl. I—XIII.

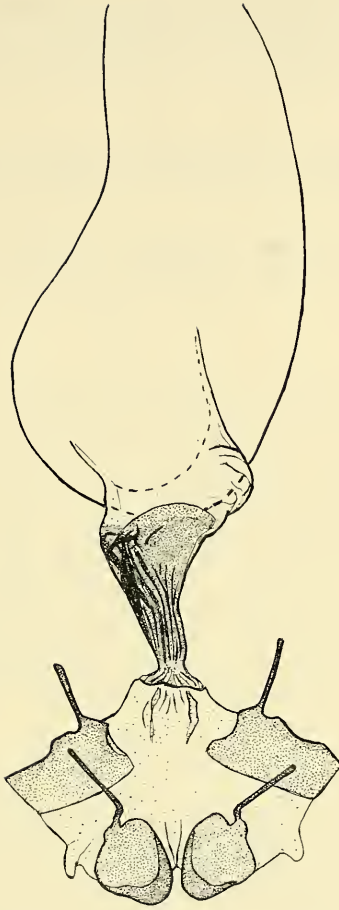


Fig. 2 : Armure génitale femelle ($\times 16$) de *E. stilpna* n. sp., Holotype.

aussi de tous les autres *Euchalcia* connus, dont aucune femelle ne possède un tel ductus bursae. La forte sinuosité du bord antérieur du huitième tergite à la base des gonapophyses antérieures ne paraît se retrouver d'une manière semblable que chez *Plusia* (s. l.) *inconspicua* Graes., dont cette nouvelle espèce pourrait se rapprocher. Mais tant que le mâle n'est pas connu, il n'est pas possible de déterminer avec exactitude sa véritable position taxonomique dans le Genre *Euchalcia*.

Répartition géographique. — Cette nouvelle espèce n'est actuellement connue que dans la région de Téhéran.

Comme beaucoup d'autres *Euchalcia*, il est possible qu'il s'agisse d'un élément endémique, qui serait particulier à cette région.

30 espèces sont donc maintenant connues dans le Genre *Euchalcia*,

exclusivement paléarctique³⁾, qui compte en effet une quinzaine d'espèces dont la répartition géographique est restreinte à quelques massifs montagneux, en Asie centrale et antérieure surtout³⁾. Ce Genre semble ainsi être l'un des plus anciens parmi la sous-famille des *Plusiinae*.

J'exprime mes bien vifs remerciement au Dr. W. F o r s t e r et à M. L. S h e l j u z h k o , du Zoologische Staatssammlung de München, qui m'ont communiqué pour étude cet exemplaire avec d'autres *Plusiinae*.

Anschrift des Verfassers:

Dr. C. D u f a y , Section de Biologie Animale et Zoologie,
Faculté des Sciences de Lyon, Lyon, France.

³⁾ à l'exception d'une trente-et-unième espèce, néarctique : *Adeva albavitta* (Ottol.) (id.).

ZOBODAT - www.zobodat.at

Zoologisch-Botanische Datenbank/Zoological-Botanical Database

Digitale Literatur/Digital Literature

Zeitschrift/Journal: [Opuscula zoologica](#)

Jahr/Year: 1969

Band/Volume: [110](#)

Autor(en)/Author(s): Dufay C.

Artikel/Article: [Description d'Eudialcia stilpna n. sp., de l'Iran \) 1-4](#)