

Opuscula Zoologica

Herausgegeben von der Zoologischen Staatssammlung in München

Nr. 130

1. Dezember 1975

Nouveaux Hémiptères Reduviidae africains du Musée de Munich

par **A. Villiers**

Parmi la petite collection de Reduviidae africains qui m'a été confiée pour étude par le « Zoologische Sammlung des Bayerischen Staates » de Munich figuraient 6 espèces nouvelles dont on trouvera les descriptions plus loin.

Je suis heureux d'exprimer ici ma vive reconnaissance à M. le Dr. H. F r e u d e à qui je dois la communication de cet intéressant matériel.

Subfam. Harpactorinae

Sphedanolestes arciferus n. sp.

Longueur : 6 mm. — Figure 1

Jaune orangé avec la partie antérieure du dessus de la tête, une tache arquée derrière chaque ocelle, la base et l'apex du premier article des antennes, le deuxième article, sauf à l'apex, la moitié latérale de la corie des élytres, la moitié apicale des tibias postérieurs et l'apex des tarses noirs ; disque du dessous de l'abdomen blanchâtre.

Yeux assez gros, un peu plus larges, vus de dessus, que la moitié de l'espace interoculaire. Lobe postérieur de la tête semi-ovalaire. Ocelles petits mais fortement surélevés. Angles antérieurs du pronotum bien marqués, subdroits. Lobe antérieur du pronotum deux fois plus large que long, fortement convexe avec un profond sillon longitudinal médian en arrière. Lobe postérieur du pronotum une fois un tiers plus long que l'antérieur, densément ponctué, le disque fortement surélevé, avec une dépression longitudinale médiane antérieure ; angles latéraux-postérieurs arrondis ; base très faiblement concave, les angles scutellaires effacés. Scutellum à bords latéraux déprimés et excavés. Hémélytres dépassant nettement l'extrémité de l'abdomen. Fémurs fortement noduleux.

Tanzanie : Songea, Peramiho, 1000 m, 17-XI-1958 (leg. C. L i n d e - m a n n), holotype femelle.

Callilestes freudei n. sp.

Longueur : 14-17 mm. — Figure 2

Tête noire avec les parties jaunes suivantes : le dessous ; les côtés, en avant des tubercules antennifères ; une tache latérale derrière chaque oeil ; une petite tache dorsale entre l'oeil et l'ocelle ; la base du cou. Rostre jaune. Antennes noires.

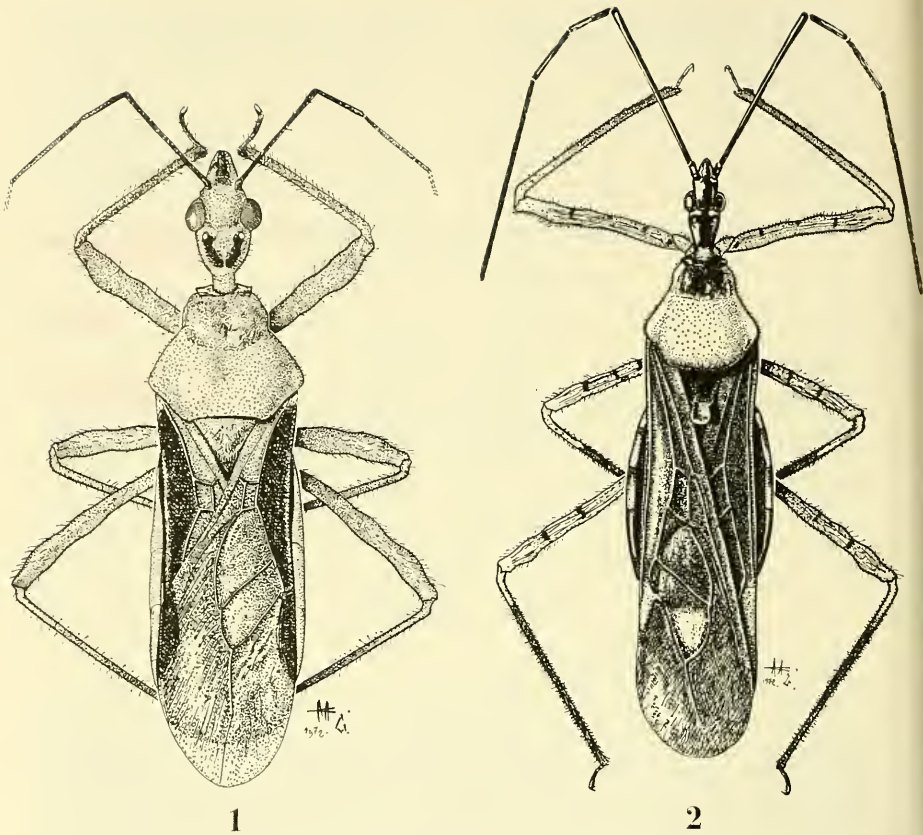


Fig. 1: *Sphedanolestes arciferus* n. sp., holotype femelle.

Fig. 2: *Callilestes freudei* n. sp., holotype mâle.

Lobe postérieur du pronotum jaune, concolore ou avec sa marge basale noire devant l'écusson, cette coloration s'étendant parfois jusqu'aux angles latéraux-postérieurs; lobe antérieur noir, avec sa base et ses côtés jaunes, parfois entièrement jaune foncé. Scutellum noir, parfois bordé de jaune, son lobe apical toujours blanc.

Elytres noirs avec l'apex de la corie et une tache dans la cellule apicale externe de la membrane jaunes, cette dernière tache parfois absente. Fémurs jaunes avec deux étroits anneaux noirs plus ou moins complets. Tibias et tarses antérieurs jaunes; tibias et tarses intermédiaires et postérieurs noirs, les tibias avec la base largement jaune.

Face ventrale de l'abdomen jaune avec l'apex plus ou moins largement noir; connexivum jaune, les premiers segments plus ou moins largement noirs ou brunâtres en avant, les derniers noirs. Mésosternum jaune avec quelques taches latérales sombres. Métasternum jaune avec les côtés noirs.

Yeux à peu près aussi larges, vus de dessus, que la moitié de l'espace interoculaire. Lobe postérieur de la tête à côtés brièvement

subparallèles derrière les yeux, puis fortement convergents. Angles antérieurs du pronotum coniques, rejetés latéralement perpendiculairement à l'axe du corps. Lobe postérieur du pronotum finement ponctué avec une courte pubescence noire, raide et dressée. Lobe apical du scutellum large et arrondi. Hémélytres dépassant largement en arrière l'apex de l'abdomen.

Tanzanie : Mt Meru, Momella, 1600—1800 m, I et II-1964, (leg. W. F o r s t e r) holotype ♂, allotype ♀, 2 paratypes.

Subfam. Ectrichodiinae

Maraenaspis usambarensis n. sp.

Longueur : 9 mm. — Figure 3

Tête brun de poix avec son sommet jaunâtre et sa base rougeâtre. Premier article des antennes et base du deuxième jaunâtres, le reste brunâtre. Rostre jaunâtre. Pronotum brun de poix avec les angles latéraux postérieurs jaunâtres. Scutellum brun de poix. Métanotum

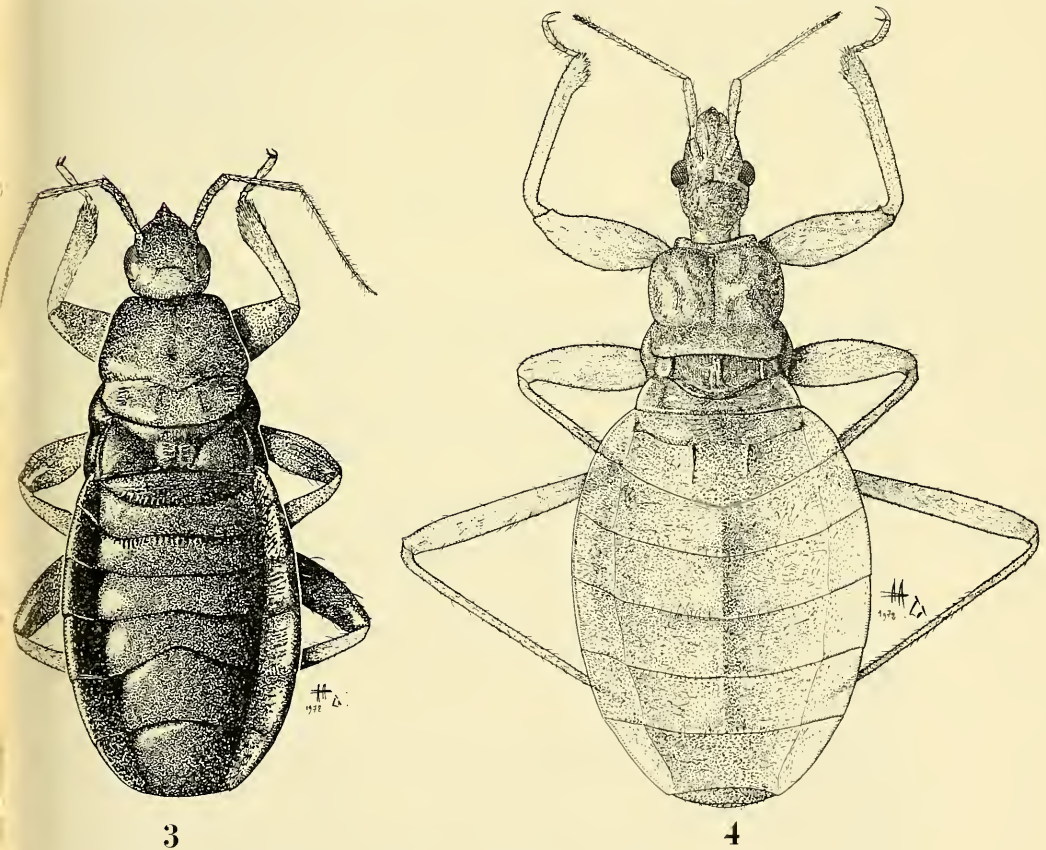


Fig. 3: *Maraenaspis usambarensis* n. sp., holotype femelle.

Fig. 4: *Apteroreduvius kochi* n. gen., n. sp., holotype femelle.

et abdomen brun de poix étroitement bordés de jaunâtre. Pattes antérieures brun de poix avec le dessous des fémurs, la moitié basale des tibias et les tarses jaunâtres. Pattes intermédiaires et postérieures testacées avec la moitié apicale des fémurs (sauf l'extrême apex) et l'apex des tibias bruns.

Tête globuleuse, courte, à sillon interoculaire à peine indiqué. Yeux petits quatre fois moins larges, vus de dessus, que l'espace interoculaire. Premier article des antennes deux fois moins long que la tête ; article II de peu plus long que le I.

Pronotum court, le lobe antérieur deux fois plus large que long, sans ponctuation distincte, à côtés presque droits et convergents en avant, le plus grande largeur près de la base. Lobe postérieur du pronotum très court, fortement arrondi latéralement, avec deux légères dépressions latérales portant quelques rides transverses. Scutellum à côtés convergents vers l'arrière, sillon longitudinal médian profond et apex légèrement concave et bisiné, sans mucrons individualisés.

Abdomen ovulaire, court, moins d'une fois un tiers plus long que l'avant-corps, moins d'une fois et demie plus long que large. Premiers tergites brièvement striolés en long ; tergite V fortement échancré en arrière. Connexivum très large, ridé transversalement en dessus.

Fémurs antérieurs inermes, plats en dessous ; tibias très robustes, à fossette spongieuse grande, ovulaire, s'étendant sur les deux cinquièmes du tibia.

Tanzanie : Usambara-Berge, Sakarani, 1500 m, XI-1952 (leg. L i n - d e m a n n et P a v l i t z k i), holotype femelle.

Subfam. Reduviinae

Apteroreduvius nov. gen.

Aspect général des formes microptères de *Pseudoreduvius* Villiers 1949, mais tarses antérieurs normalement développés, ongles normaux, non accolés, fossettes spongieuses des tibias antérieurs grandes et ovalaires.

Tête courte et assez massive. Yeux petits. Ocelles très petits, non saillants, situés tout contre le sillon interoculaire, à peu près à égale distance entre les yeux et le milieu de la tête. Premier article du rostre beaucoup plus court que le second.

Lobe antérieur du pronotum très fortement convexe. Scutellum très large, avec une marge apicale explanée et un sillon longitudinal médian. Fémurs antérieurs et intermédiaires épaissis, avec une face inférieure plate, limitée par deux carènes portant une rangée de petits tubercules spinifères.

Espèce-type du genre : *Apteroreduvius kochi* n. sp.

Apteroreduvius kochi n. sp.

Femelle :

Longueur : 7 mm. — Figure 4

Jaunâtre, assez clair, l'apex du premier article des antennes noir, tête et lobe antérieur du pronotum (sauf le rebord collaire) brun rougeâtre clair.

Face dorsale de la tête densément chagrinée. Yeux petits, un peu moins larges, vus de dessus, que la moitié de l'espace interoculaire. Premier article des antennes à peu près aussi long que la partie préantennaire de la tête.

Lobe antérieur du pronotum très fortement saillant, profondément sillonné longitudinalement au milieu, à sculpture nette mais peu profonde ; angles collaires subarrondis, peu saillants. Lobe postérieur du pronotum trois fois plus court que l'antérieur, à base presque droite et angles latéraux arrondis, portant une dépression longitudinale médiane, et surface densément vermiculée.

Abdomen ovalaire, densément mais peu profondément vermiculé le deuxième tergite avec deux fines carènes.

République Sud-Africaine : Stamprietfontain, 5-VIII-1949 (C. Koch leg.), holotype femelle.

Subfam. Stenopodainae

Harpagochara massaicus n. sp.

Longueur : 17—19 mm. — Figure 5

Tête jaunâtre assez foncé avec ses côtés brunâtres. Rostre testacé avec de vagues taches brunes sur le premier article. Antennes brunâtres avec la base du premier article testacée et le milieu du deuxième article jaunâtre. Pronotum jaunâtre avec le disque du lobe postérieur plus clair, la base brunâtre ainsi que, parfois, de vagues trainées sur le lobe antérieur. Scutellum jaunâtre avec deux petites taches noires, l'une préapicale, l'autre subapicale et, parfois, les angles basilaires brunâtres.

Hémélytres jaunâtres, avec des trainées ou mouchetures brunâtres, plus ou moins apparentes et plus ou moins coalescentes selon les exemplaires, et une tache noire à cheval sur la cellule discale et la cellule apicale interne. Fémurs antérieurs testacés, largement marbrés de brun. Tibias antérieurs testacés avec trois larges anneaux noirs. Pattes intermédiaires et postérieures testacées avec de vagues trainées sombres.

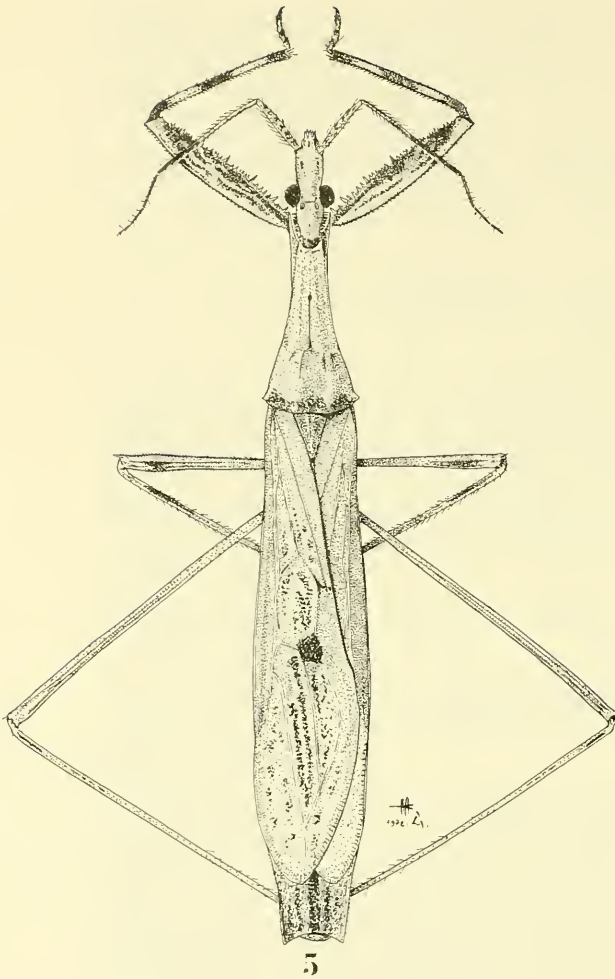
Tergite VII avec une bande médiane et des taches allongées irrégulières sombres plus ou moins marquées. Côtés du connexivum avec une tache testacée suivie d'une petite tache noire dans l'angle latéral-proximal et une tache noire dans l'angle latéral-distal.

Tête très allongée, le lobe postérieur étroitement resserré derrière les yeux, puis ses côtés brièvement convexes et enfin fortement convergents vers l'arrière. Face ventrale du lobe antérieur de la tête avec deux ou trois tubercules pilifères médians et, de chaque côté, une rangée serrée de très petits tubercules pilifères ; face ventrale du lobe postérieur de la tête avec une rangée de quelques longs tubercules pilifères plus ou moins ramifiés.

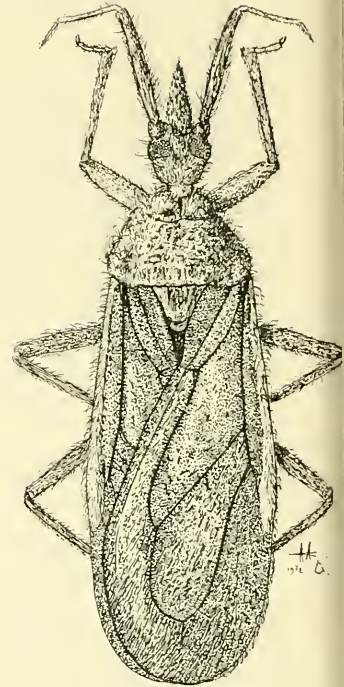
Pronotum une fois et demie plus long que la tête, à côtés concaves, lobe antérieur très étroit, lobe postérieur assez fortement élargi en arrière. Angles latéraux-postérieurs en dent conique. Epines prosternales longues et fines, horizontales et portant de longs tubercules pilifères. Denticulations du bord inférieur du fémur antérieur courtes et régulières avec seulement trois ou quatre dents plus fortes. Hémélytres du ♂ atteignant presque, ou dépassant un peu, la base du tergite VII. Angles apicaux des segments du connexivum légèrement saillants.

Mâle : tergite VII plus long que large, à côtés légèrement concaves, puis brièvement convergents vers l'apex, celui-ci assez profondément échancré en courbe régulière, les angles apicaux aigus.

Tanzanie : Arusha-Sud, Naberera, Massailand, 20-III-1966 (J. Poppe leg.), holotype et 3 paratypes mâles.



5



6

Fig. 5: *Harpagochares massaicus* n. sp., holotype mâle.

Fig. 6: *Tribelocephala sorex* n. sp., holotype mâle.

Subfam. Tribelocephalinae

***Tribelocephala sorex* n. sp.**

Longueur : 13 mm. — Figure 6

Mâle macroptère :

Brun jaunâtre, couvert de poils tomenteux de même couleur et hérissé de longues soies. Hémélytres noir brunâtre avec une fine ligne blanche contre l'apex de la corie.

Tête une fois un quart plus longue que le pronotum avec le lobe postérieur à côtés fortement convergents vers l'arrière, à peu près aussi longs que les yeux. Espace interoculaire étroit, à peu près égal aux trois cinquièmes d'un oeil vu de dessus. Sommet de la tête arrivant

au niveau du milieu de premier article antennaire. Celui-ci de même longueur que la tête.

Pronotum à côtés fortement convergents vers l'avant ; lobe antérieur trois fois plus large que long ; lobe postérieur 1,85 fois plus large que le lobe antérieur, trois fois plus long. Hémélytres près de deux fois plus longs que l'avant-corps.

Ethiopie : Debivar, 10-IV-1939 (leg. E. von S a a l f e l d), holotype mâle.

Observations : Dans le tableau des espèces de ce genre (Villiers, 1952, Rev. zool. Bot. afr., 46 (3—4), p. 253—257) cette espèce vient de ranger au n° 38 avec *T. confusa* Villiers, 1952. Les deux espèces se sépareront à l'aide des caractères suivants :

- Longueur : 11 mm. Premier article des antennes roux avec l'apex noirâtre. Partie postoculaire de la tête moins longue que l'oeil. Lobe postérieur du pronotum une fois et demie plus long que l'antérieur *T. confusa* Vill.
- Longueur : 13 mm. Premier article des antennes brun jaunâtre, concolore. Partie postoculaire de la tête aussi longue que l'antérieur *T. sorex* n. sp.

Anschrift des Verfassers:

Dr. A. Villiers, Museum National d'Histoire Naturelle
Entomologie Générale et Appliquée, 45 bis, Rue de Buffon
Paris (Ve), Frankreich.

ZOBODAT - www.zobodat.at

Zoologisch-Botanische Datenbank/Zoological-Botanical Database

Digitale Literatur/Digital Literature

Zeitschrift/Journal: [Opuscula zoologica](#)

Jahr/Year: 1975

Band/Volume: [130](#)

Autor(en)/Author(s): Villiers A.

Artikel/Article: [Nouveaux Hémiptères Reduviidae africains du Musée de Munich 1-7](#)