

Rhynchina panczelosi sp.n., eine neue Hypeninae aus Nepal (Lepidoptera: Noctuidae)

M. Lödl

Abstract

Rhynchina panczelosi sp.n. from Nepal is described, the male adult as well as the male genitalia are illustrated. The species is related to *Rhynchina susannae* LÖDL, 1998, *R. heinrichharreri* LÖDL, 1998 and *R. barbarae* LÖDL, 1997.

Zusammenfassung

Rhynchina panczelosi sp.n. aus Nepal wird als neu beschrieben und abgebildet. Es ist nur das männliche Geschlecht bekannt. Die Art ist verwandt mit *Rhynchina susannae* LÖDL, 1998, *R. heinrichharreri* LÖDL, 1998 und *R. barbarae* LÖDL, 1997.

Key words: Himalaya, Hypeninae, Nepal, new species, Noctuidae, Oriental Region, *Rhynchina*.

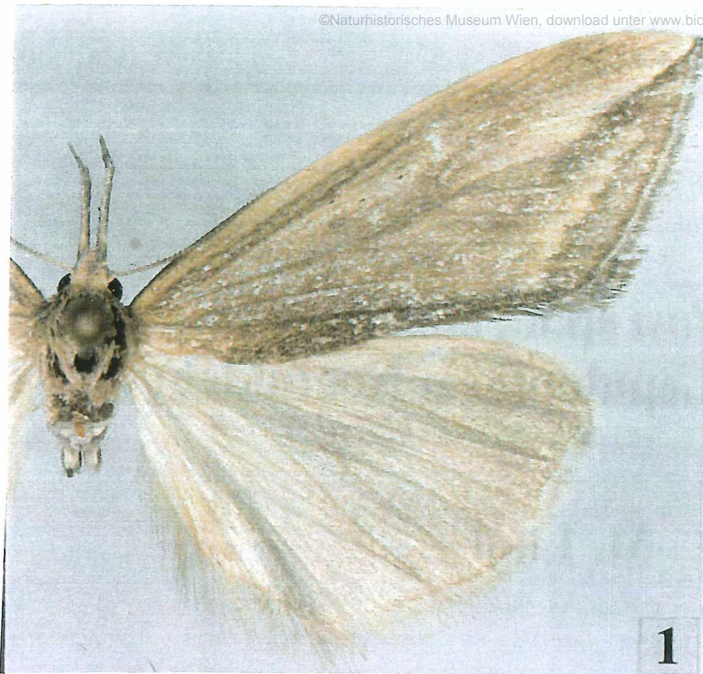
In einer Noctuiden-Ausbeute von Herrn Márton Hreblay, Érd (Ungarn), die dem Autor freundlicherweise zur Bearbeitung überlassen wurde, konnte eine weitere neue Art der Gattung *Rhynchina* GUÉNÉE, 1854 aufgefunden werden. Die Gattung *Rhynchina* wurde mittlerweile monographisch von MAYERL & LÖDL (1999) dargestellt. Die neue Art wird im folgenden beschrieben.

Die Nomenklatur der Flügelzeichnung folgt LÖDL (1993 a) und LÖDL & MAYERL (1997), die Abkürzungen sind LÖDL (1993 b) und MAYERL & LÖDL (1999) zu entnehmen.

Rhynchina panczelosi sp.n.

(Abb. 1-6)

Holotypus: ♂ „NEPAL. Annapurna region. Nangethanti 2445 m, 19.-20.III.1995 83°43'E, 28°23'N, leg. Márton Hreblay & Lajos Németh \ coll. HREBLAY H-2030 Érd Somfa u. 15 HUNGARY \ NHMW gen. praep. M. Lödl no. 701 \ *Rhynchina panczelosi* LÖDL, 1999 ♂ HOLOTYPUS“ (coll. Hreblay) (Abb. 1).



NĒPAL, Annapurna region,
Nangethanti
2445 m, 19-20. III. 1995
83°43'E, 28°23'N,
leg. Márton Hreblay &
Lajos Németh

NHMW
gen. praep.
M. Lödl

no. 701 ♂

*Rhynchina
panczelosi*
LÖDL 1998 ♂
HOLOTYPE

Coll. HREBLAY
H-2030, Érd
Somfa u. 15
HUNGARY

NĒPAL, Annapurna region,
Sudame
1250 m, 17. III. 1995
83°45'E, 28°20'N,
leg. Márton Hreblay &
Lajos Németh

*Rhynchina
panczelosi*
LÖDL ♂
PARATYPE

Coll. HREBLAY
H-2030, Érd
Somfa u. 15
HUNGARY

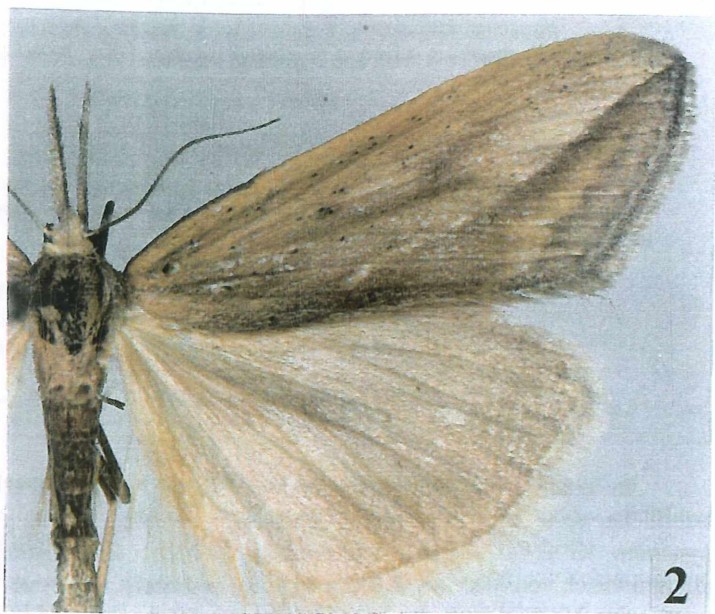


Abb. 1-2:

Abb. 1: *Rhynchina panczelosi* sp.n., ♂-Holotypus.- Abb. 2: dto.- ♂-Paratypus (coll. Hreblay).

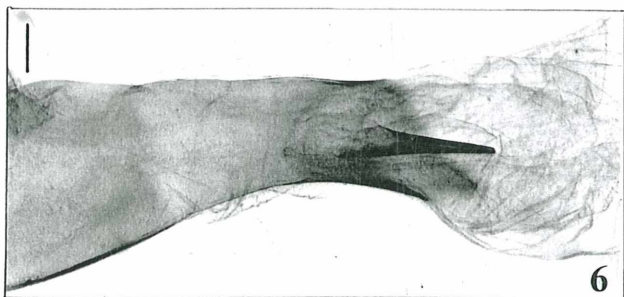
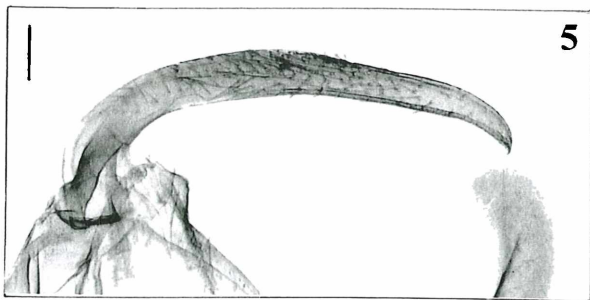
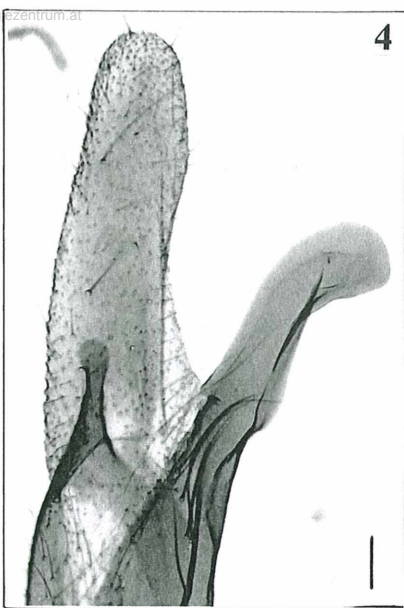
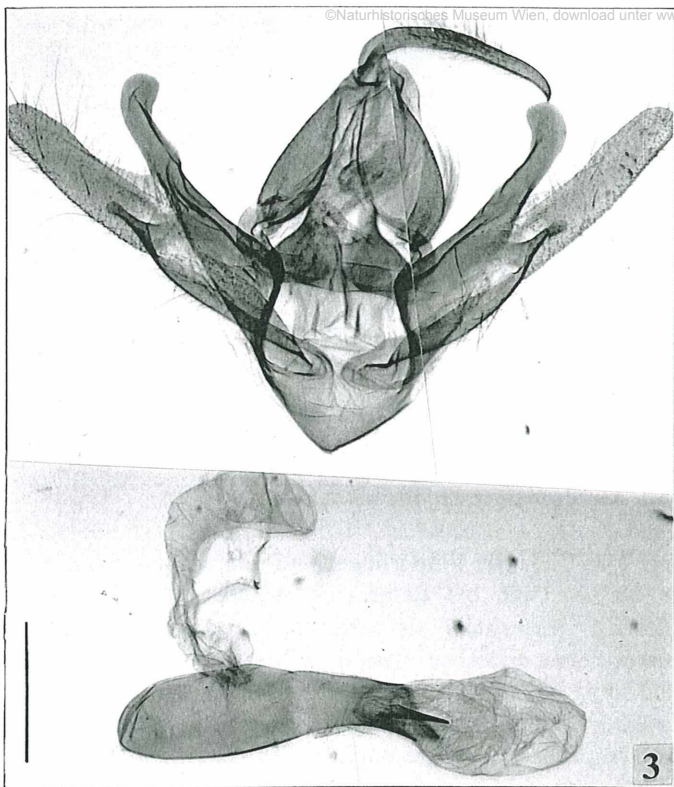


Abb. 3-6 *Rhynchina panczelosi* sp.n.,
♂-Genitale, Holotypus, NHMW gen.
praep. M. Lödl no. 701:

Abb. 3: Genitale, total. Maßstab = 0,5
mm.- **Abb. 4:** dto.- Linke Valve mit
Prozessi. Maßstab = 0,1 mm.- **Abb. 5:**
dto.- Uncus. Maßstab = 0,1 mm.- **Abb.**
6: dto.- Cornutus. Maßstab = 0,1 mm.

Paratypen: 1 ♂, Nepal, Ganesh Himal., 12 km S from Somdang, 2500 m, 9.IV.1995, 82°12'E, 28°08'N, leg. Hreblay & Németh, NHMW gen. praep. M. Lödl no. 700; 1 ♂, Nepal, Annapurna region, Sudame, 1250 m, 17.III.1995, 83°45'E, 28°20'N, leg. Márton Hreblay & Lajos Németh (Abb. 2); 1 ♂, Nepal, Ganesh Himal., 1 km SW of Gadnang, 2900 m, 10.III.1996, 85°15'E, 28°09'N, László Bódi & György Makranczy, NHMW gen. praep. M. Lödl no. 702; 1 ♂, Nepal, Ganesh Himal., 1 km N of Nesim, 2600 m, 11.III.1996, 85°17'E, 28°08'N, László Bódi & György Makranczy, NHMW gen. praep. M. Lödl no. 699; 1 ♂, Nepal, Mt. Kalinchok, 3 km SW of Kalinchok peak, 2900 m, 30.VI.1997, Hreblay, NHMW gen. praep. M. Lödl no. 703 (coll. Hreblay, Naturhistorisches Museum Wien (NHMW)).

Derivatio nominis: Die Art wird meinem langjährigen Freund, Herrn Karl Panczelos, gewidmet.

Beschreibung:

Kopf: Blaßbeige oder gelbgrau mit sehr langen, fahl gefärbten Labialpalpen. III relativ kurz, II lange und gerade vorgestreckt. Palpen mit dunklen Schuppeneinsprengungen. Fühler sehr lang bewimpert. Wimpern doppelt so lang wie die Fühlgliedbreite.

Thorax und Abdomen: Beigebraun oder rotbraun, dunkler als der Kopf.

Flügel: Flspw = 30-36 mm; l b = 2,45-2,55. Die Vorderflügel sind sehr schlank, ohne Z. Die Grundfarbe ist ein mehr oder weniger blasses Gelb bis Beige, mit weißlichen und hellgrauen Zeichnungselementen. NM praktisch erloschen (manchmal als Schatten angedeutet) und RM als schmaler, länglicher, dunkler Fleck angedeutet. Q2 ist erloschen. Basal- und Mittelfeld sind ungegliedert, einfarbig gelb oder beige. Der Hinterrand kann rauchig verdunkelt sein. Im Hinterrandbereich und costalen Drittel ist Q3 erloschen. Der Schrägast von Q3 ist nicht als klare Linie ausgebildet sondern als bräunlicher Wisch, der schräg und innen hell begleitet in den Apex mündet. Der Bereich innerhalb dieser Linie kann bis in den Apikalbereich weißlich aufgehellt sein. W ist als graubraune, verschwommene, schmale Linie nur angedeutet. Innerhalb und außerhalb von W ist das Saumfeld durchgehend gelblich bis beige gefärbt. Der Saum ist graubraun markiert. CF sind nicht vorhanden. Die Hinterflügel sind einheitlich weißlich grau und graubraun überhaucht, ohne Zeichnungselemente.

♂-Genitalia (Abb. 3-6): Genitale mit breit kissenförmigem Tegumen und langem, schlankem Uncus (Abb. 5). Bei *Rhynchina susannae* LÖDL, 1998 ist der Uncus breit und kolbenförmig, bei *R. barbarae* LÖDL, 1997 etwas stärker gebogen. Diaphragmabereich breitflächig, etwas sklerotisiert, Zapfenbildungen angedeutet. Valven mit länglich-prominentem Sacculus und allmählich verjüngtem, abgerundetem Distalbereich. Valven wie bei den anderen Arten der Gruppe mit zwei Prozess (Abb. 4). Der Costalprozess ist lang, mächtig und kolbenförmig und nicht gekniet (wie bei *R. susannae*). Seine distalen Enden sind verbreitert und aufgebogen. Der Sacculusprozess ist relativ lang, schlank und distal abgerundet. Ersterer nimmt etwa 60 % der vl ein. Der aed ist gattungstypisch geformt, aber eher kurz und gedrunken und besonders im Coecumbereich breit aufgeblasen. Der Cornutus ist stark sklerotisiert und wesentlich kürzer als bei den drei Arten *R. heinrichharreri* LÖDL, 1998, *R. susannae* und *R. barbarae*. Die Länge des Cornutus (Abb. 6) beträgt ca. 25 % von ael (bei *R. susannae* 85 %, bei *R. heinrichharreri* nicht ganz 50 %, bei *R. barbarae* 45 %). Relationen: ul : ub = 9,3; ul : hm = 0,52; ael : hm = 0,78; cl ael = 0,24.

Die neu beschriebene Art gehört in eine Gruppe von Arten mit lanzettlichen Vorderflügeln ohne Z und ohne klassische Eulenzeichnung. Sie kann in die Nähe der Arten *R. susannae*, *R. heinrichharreri* und *R. barbarae* gestellt werden. Die neue Art ist bisher nur im männlichen Geschlecht bekannt geworden. *Rhynchina panczelosi* sp.n. fliegt in derselben Höhenlage (zwischen 1200 und 2900 m) wie *R. heinrichharreri*. *Rhynchina susannae* hingegen ist nur aus Höhenlagen über 4500 m bekannt geworden.

Literatur

LÖDL, M. 1993 a: Die Flügelzeichnung der Gattungsgruppe *Hypena* SCHRANK 1802 (Lepidoptera: Noctuidae). - Entomologische Zeitschrift 103(4): 54-62.

- LÖDL, M. 1993 b: *Hypena martinæ* n.sp., eine neue Hypeninen-Art aus dem Äquatorialen Afrika (Lepidoptera: Noctuidae). - Entomologische Zeitschrift 103(24): 453-459.
- LÖDL, M. & MAYERL, B. 1997: *Rhynchodontodes* WARREN, 1913 - Jüngerer, subjektives Synonym von *Zekelita* WALKER, 1863 (Lepidoptera: Noctuidae: Hypeninae). - Entomologische Zeitschrift 107(6): 236-254.
- MAYERL, B. & LÖDL, M. 1999: Revision der Gattung *Rhynchina* GUENÉE, 1854 (Lepidoptera: Noctuidae: Hypeninae). - Quadrifina 2: 1-124.
- Verfasser:** Mag.Dr.Martin Lödl, Naturhistorisches Museum Wien, Burgring 7, A-1014 Wien, Österreich.
e-mail martin.loedl @ nhm-wien.ac.at
-

ZOBODAT - www.zobodat.at

Zoologisch-Botanische Datenbank/Zoological-Botanical Database

Digitale Literatur/Digital Literature

Zeitschrift/Journal: [Quadrifina](#)

Jahr/Year: 2000

Band/Volume: [3](#)

Autor(en)/Author(s): Lödl Martin

Artikel/Article: [Rhynchina panczelosi sp.n., eine neue Hypeninae aus Nepal \(Lepidoptera: Noctuidae\). 1-5](#)