

Stapfia	55	641-661	11. September 1998
---------	----	---------	--------------------

Xylobionte Porlinge aus Osttirol und ihre Insekten (Polyporaceae, Dermaptera, Heteroptera, Coleoptera, Hymenoptera, Lepidoptera, Diptera)

Alois KOFLER

Abstract: Xylobiontic fungi from East Tyrol and their insects (Polypores; Dermaptera, Heteroptera, Coleoptera, Hymenoptera, Lepidoptera, Diptera). After 25 years of collecting xylobiontic fungi and rearing their insects from East Tyrol (District of Lienz) and Western Carinthia, the results are presented in this article. 17 experts have found 83 species of fungi at 28 genera of substrata (trees and bushes), and almost 200 species of insects. The following numbers of species were recorded: Coleoptera (168 species), Hymenoptera (13), Lepidoptera (12), Dermaptera, Heteroptera, and Diptera (1).

Key words: Austria: East Tyrol, Xylobiontic fungi, Polypores, Substrata, Insects: Coleoptera, Hymenoptera, Lepidoptera, Dermaptera, Heteroptera, Diptera.

Die Präferenzen der Pilze für bestimmte Substrate und der fungivoren Insekten für gewisse Pilze ist offenbar nicht sehr ausgeprägt, bei selteneren Arten sind Aussagen natürlich schwerer möglich. Das Fehlen vieler Arten ist im inneralpinen Raum eine meist ausgeprägte Artenarmut, verursacht durch Klima, Meereshöhe, eiszeitliche Devastierung und noch andauernde Rückwanderung. Das Abhängigkeitsverhältnis von Insektengröße zum Volumen der Pilzkörper ist sicher gegeben, wäre aber noch genauerer Beobachtungen wert. Eine ganze Reihe von Pilzen enthielt keinerlei Insekten, weil sie zu jung eingetragen wurden, das Substrat konnte wegen Zersetzung nicht immer einwandfrei bestimmt werden, vor allem nicht nach langer Zuchtdauer, u. U. mehrere Jahre. Einzelne Insektengruppen blieben leider undeterminiert (z.B.: Apterygota, Mycetophilidae, „Microhymenopteren“).

Es war nach Zeit und Umfang nicht möglich, sämtliche Tausende von Einzeldaten zu den Fundorten und Jahreszeiten wiederzugeben. Daher gibt die oftmalige summarische Zahl der Pilzproben nach geographischen Bereichen oder der Substrate eher die Verteilung der Exkursionen wieder. Schwerpunkt dazu war der Lienzer Talboden, weil in der außerberuflichen Freizeit meist nur kurzfristige Exkursionen durchgeführt werden konnten; die Artenfülle an Hölzen in diesem Bereich ist allerdings auch größer und ließ mehr Porlingsarten erwarten. Schwerpunkt der Aufsammlungen waren oftmals auch diverse andere Tiergruppen.

Liste der erwähnten Pilze nach Familien und Gattungen: (RYVARDEN & GILBERTSON 1993: 37)

Albatrellaceae: *Albatrellus*.

Corticaceae: *Schizopora*.

Ganodermataceae: *Ganoderma*.

Hymenochaetaceae: *Coltricia*, *Inonotus*, *Phellinus*.

Polyporaceae: *Antrodia*, *Antrodiella*, *Bjerkandera*, *Ceriporia*, *Ceriporiopsis*, *Climacocystis*, *Daedalea*, *Daedaleopsis*, *Datronia*, *Dichomitus*, *Fomes*, *Fomitopsis*, *Gloeophyllum*, *Hapalopilus*, *Heterobasidion*, *Irpex*, *Ischnoderma*, *Laetiporus*, *Lenzites*, *Leptoporus*, *Oligoporus*, *Oxyporus*, *Phaeolus*, *Piptoporus*, *Polyporus*, *Pycnoporus*, *Rigidoporus*, *Skeletocutis*, *Trametes*, *Trichaptum*.

Weitere Vorkommen aus Osttirol z. B. GERHOLD (1992, 1993), oder allgemeine Hinweise bei RÜCKER 1993 werden nicht wiederholt. Auch auf die vielen Angaben bei NUSS (1935) oder SCHEERPELTZ & HÖFLER (1948) kann nur verwiesen werden.

Alle Pilzproben wurden bereits dem Landesmuseum Ferdinandeum Innsbruck zur Verwahrung übergeben. Dem Kustos Dr. G. Tarmann ist sehr herzlich für die Übernahme zu danken. Alle Insekten sind derzeit noch als Studienobjekte beim Verfasser, sollen aber ebenfalls an das o. a. Museum übertragen werden.

Dank an die Mitarbeiter

Ganz besonderer und sehr herzlicher Dank ist zu richten an Herrn Heinz Forstinger, Ried i. I., der nicht nur den allergrößten Teil der Pilze determinierte, sondern in zahllosen Briefen wertvolle Hinweise zur Systematik, Ökologie, Literatur usw. gab, und auch seine eigenen Sammeldaten aus Osttirol zur Verfügung stellte. - Weitere Hinweise gab, N. Gerhold, Neu-Rum bei Innsbruck, Bestimmungen besorgten auch S. Michelitsch, Graz, und L. Ryvarden, Oslo. Auch ihnen an dieser Stelle besten Dank.

Für die Determination von Insekten stellten sich zur Verfügung:

G. Benick, Lübeck (Col.: Atheta), Z. Bouček, London (Hym.: Pteromalidae), K. Burmann, Innsbruck (alle Lepidoptera), H. Dollfuss, Mank (Hym.: Sphecidae), E. Heiss, Innsbruck (Heteroptera: Aradidae), J. Horák, Prag (Col.: Mordellidae), C. Johnson, Manchester (Col.: Atomaria, Melanophthalma), M. Reska, Prag (Col.: Cryptophagus), W. Schedl, Innsbruck (Hym.: Symphyta), Martin Schwarz, Salzburg (Hym.: Ichneumonidae), Maximilian Schwarz, Ansfelden (Hym.: Apidae), St. Vidal, Hamburg (Hym.: Pteromalidae), H. Wolf, Plettenberg (Hym.: Pompilidae). - Alle Genannten haben im Laufe der Jahre nicht nur die zitierten Arten bestimmt, sondern viele Sendungen mit großen Stückzahlen bearbeitet. Im speziellen und ganz allgemein auch dafür sehr herzlichen Dank. Wenn nicht gesondert erwähnt, erfolgten alle anderen Aufsammlungen und Determinationen durch den Autor.

Untersuchtes Material

Polyporaceae s. l. (Porlinge i. w. S)

Nomenklatur und alphabetische Reihung nach RYVARDEN & GILBERTSON 1993/1994.

***Albatrellus confluens* (FR.) KOTL. & POUZ.**

Lienz-Umgebung: Leisach, Burgfrieden, Fichtenwald, 1985, leg. Fischer.

***Albatrellus ovinus* (SCHAEFF. FR.) MURR.**

Lienz-Umgebung: Iselsberg, Geiersbichl 1850 m, Fichtenwald, 1985; Defereggental: St. Jakob, Fichtenwald, leg. Kröll, 1985.

***Antrodia alpina* (LITSCH.) GILBN. & RYV.**

Lienz-Umgebung: Lavant, rechtes Draufer, an *Larix*, 1983.

***Antrodia crassa* (KARST.) RYV.**

Lienz-Umgebung: Kreithof bei Tristach, 1100 m, an *Picea*, 1990.
Coleoptera: *Placusa complanata*.

***Antrodia serialis* (FR.) DONK**

Lienzer Talboden (20), Drautal (1: Tessenberg), Iseltal (3: Glanz, Schlaiten, Gwabl).
Holzarten: *Picea* (20), *Alnus* und *Betula* (je 1).
Coleoptera: *Scaphidium quadrimaculatum* (Gwabl), *Cis dentatus* (Lavant, Trist. See).
Lepidoptera: *Nemapogon granella* (Tristacher See, *Picea*), det. Burmann.

***Antrodia xantha* (FR.: FR.) RYV.**

Lienz-Umgebung: Amlach, Franz-Lerch-Weg, 1000 m, 1989, *Pinus sylvestris*.

***Antrodiella hoehnelii* (BRES) NIEMELÄ**

Lienz-Umgebung: Leisach, b. Gh. „Gemse“, *Aesculus hippocastanum*, 1983; Drautal: Abfaltersbach, *Alnus incana*, 1975.

***Antrodiella semisupina* (BERK. & CURT.) RYV.**

Lienz-Umgebung: Jungbrunn bei Tristach, 1987, *Alnus incana*.

***Bjerkandera adusta* (WILLD.: FR.) KARST.**

Lienzer Talboden (20 Proben), Iseltal (4).

Holzarten: *Alnus incana* (8), *Betula* (3), *Salix* (2), *Picea*, *Populus*, *Prunus avium*, *Quercus robur* (je 1). - Rest unbekannt.

***Bjerkandera fumosa* (PERS: FR.) KARST.**

Lienzer Talboden (14), Iseltal (1: Unterpeischlach).

Holzarten: *Salix* (6, mehrere Arten), *Aesculus*, *Alnus*, *Fagus* (je 2), *Fraxinus*, *Populus*, *Ulmus* (je 1).

Coleoptera: *Scaphisoma balcanicum*, *Megarhthus sinuatocollis*, *Quedius scitus* (alle in Nikolsdorf, Draufufer, *Salix*), *Cis boleti*, *Cis hispidus* (Oberdrum bei Oberlienz, an *Salix*), *Cis comptus* (Aguntum, *Fraxinus*).

Lepidoptera: *Nemaxera betulinella* (Aguntum bei Dölsach, an *Fraxinus*), det. Burmann.

***Ceriporia purpurea* (FR.) DONK**

Lienz-Umgebung: Lavant rechtes Draufufer, *Populus x canadensis*, 1982; Lavant, Draufufer an *Alnus incana*, 1982. - Beide det Michelitsch, Graz, 1984. Bei RYVARDEN/GILBERTSON 1993: 186-187, Abb. 82, fehlt die Art für Österreich, wird aber für weite Teile Europas angegeben. - Andere Arten dieser Gattung sind aus Osttirol offenbar nicht bekannt geworden.

***Ceriporiopsis resinascens* (ROM) DOM.**

Lienz-Umgebung: Göriach bei Dölsach, beim Waslerbauern, *Salix*, 1986. - Nach JÜLICH 1984: 336 aus D, DK., Estl., N, PL, S, SF bekannt, weitere Angaben bei RYVARDEN/GILBERTSON 1993: 201-202, Abb. 93, fehlt aber ebenfalls für Österreich. „Habe ich schon länger nicht mehr gesehen“ (Forstinger i. I. 1995)

***Climacocystis borealis* (FR.) KOTL. & POUZ.**

Lienzer Talboden: Kreithof bei Tristach, *Picea*, 1985; Lienzer Dolomiten: Instein Alm, 1650 m, *Picea*, 1985; Kapaun bei Dölsach, *Picea*, 1983; Lavant, Draufufer, 1983, *Populus x canadensis* : mit *Cis glabratus*; Kapaun bei Dölsach, *Salix*, 1983 mit: *Dinaraea aequata*, *Bolitochara obliqua*, *Cis micans*, *Octotemnus glabriculus*, *Epuraea variegata*; Drautal: Abfaltersbach, Draufufer, *Picea*, 1987; Defereggental: Oberhaus Alm, 1600 m, 1985, *Pinus cembra*; Matreier Tauerntal, Wohlgemuth Alm, 1700 m, 1994 mit *Pteryx suturalis*, *Omalium rivulare*.

***Coltricia perennis* (L.: FR.) MURR.**

Iseltal: Ainet, Iselufer, an Fichtenwurzeln, 1987. -- West-Kärnten: Mölltal, Obervellach, 1993, am Kalvarienberg, Fichtenwald.

***Daedalea quercina* L.: FR.**

Lienzer Talboden: Maria Trost bei Lienz, Thurn, Gaimberg, Nußdorf, Göriach (hier auch an *Alnus incana*), Dölsach: Eichholz, Gödnach, Nikolsdorf, Nörsach, Lavant : alle an *Quercus robur*. - Iseltal: St. Johann, Oberleibnig, 1990, *Quercus petraea*.

Coleoptera: *Ennearthron cornutum*, *Cis dentatus* (Eichholz).

Lepidoptera: *Nemapogon fungivorella*, s. BURMANN 1983: 205 (Nußdorfer Berg, 1979).

***Daedaleopsis confragosa* (BOLT.: Fr.) SCHROET.**

Über 70 Proben: fast 40 im Lienzer Talboden, Iseltal (20), Drautal (11), Defereggental und Kalsertal (je 1).

Holzarten: *Salix* (mehrere Arten), fast 40 Proben, *Alnus incana* (11), *Corylus avellana* (6), *Betula pendula* (5), *Prunus avium* (4), *Ulmus glabra* (3), *Quercus robur*, *Prunus padus*, *Fraxinus excelsior*, *Pinus sylvestris* (je 1).

Coleoptera: *Phloeocharis subtilissima* (3), *Gyrophana affinis* (1), *G. bihamata* (2), *G. boleti* (2), *G. latissima* (7), *G. strictula* (1), *Placusa tachyporoides* (1), *Bolitochara obliqua* (1), *Octotemnus glabriculus* (1), *Sulcacis fronticornis* (2), *Ennearthron cornutum* (2), *Cis comptus* (1), *C. festivus* (1), *Epuraea distincta* (6).

Hymenoptera: Ichneumonidae: *Phradis polonicus* HORSTM.: Nörsach bei Nikolsdorf, 2 Ex., an *Salix* sp., det. et in coll. M. Schwaz.

***Daedaleopsis tricolor* (PERS) BOND. & SING.**

Lienzer Talboden (8); Iseltal (5: Oberlienz bis Weiherburg).

Holzarten: *Corylus* (4), *Prunus avium* (3), *Alnus nigra*, *Betula*, *Salix* (je 2).

Coleoptera: *Sulcaxis fronticornis* (Gödnach bei Dölsach).

***Datronia mollis* (SOMMERF.: FR.) DONK**

Lienzer Talboden: Nußdorf 1988, *Prunus avium*; Obergöriach bei Dölsach, 1993, *Quercus robur*, Defereggental: Hopfgarten, 1989, *Alnus incana*.

***Datronia steroidea* (FR.: FR.) RYV.**

Villgratental: Kalkstein, bei den Kalkfelsen an *Alnus viridis*, 1750 m, ein kleiner Fruchtkörper, 1983. „A rare, but widely distributed species, but not often collected“. RYVARDEN/GILBERTSON 1993: 233-235, Abb. 111; die Art fehlt dort für Österreich.

***Dichomitus campestris* (QËL.) DOM. & ORLICZ**

Lienzer Talboden: Eichholz (Kapaun) bei Dölsach, 1983, an *Corylus avellana* und *Quercus robur* mehrere, kleine Exemplare; Burgfrieden bei Leisach, an sehr alter Hasel (*Corylus avellana*), 1986. - Iseltal: Alkus bei Aineth, beim Tabernig, *Corylus*, mehrere große Fruchtkörper, 1989.

***Fomes fomentarius* (L.: FR.) KICKX**

Lienzer Talboden (19), Iseltal (4: bis Oberleibnig). -- Virgental (2 : Mitteldorf). Westkärnten: beim Plöckenpaß (mit *Sphindus dubius* und *Bolitophagus reticulatus*).

Holzarten: *Betula pendula* (8), *Fagus sylvatica* (4), *Salix* (3), *Alnus incana* (3), *Corylus* (1), *Picea abies* (1), *Populus tremula* (1), *Sorbus aucuparia* (1).

Coleoptera: *Anisotoma humeralis*, *Pteryx suturalis*, *Acrulia inflata*, *Gyrophana latissima*, *Leptusa pulchella*, *Leptusa fumida*, *Ennearthron cornutum*, *Octotemnus glabriculus*, *Octotemnus mandibularis*, *Sulcaxis bicornis*, *Cis dentatus*, *C. glabratus*, *C. hispidus*, *C. jacquemarti*, *C. nitidus* (5 Proben), *C. rugulosus*, *Dorcatoma dresdensis* in 3 Proben mit Hunderten von Exemplaren, *Epuraea variegata*.

***Fomitopsis officinalis* (VILL.: FR.) BOND. & SING.**

Lienz-Umgebung: Kreithof bei Tristach, 1050 m; Defereggental: Brugger Alm bei St. Jakob, 1950 m; Kaiser Tal: Luckner Haus, 2000 m; Matreier Tauerntal, Landeck Alm, 1900 m; Matrei: „Zedlacher Paradies“, mehrfach und große Fruchtkörper, 1800 m, 1970-1983. - Alle Funde an alten (z. T. über 500 Jahre alte Naturdenkmäler), sehr dicken *Larix*-Stämmen gesichtet bis ca. 8 m Höhe.

Coleoptera: *Cis castaneus*, *Cis dentatus* (sehr zahlreich 1970 - 1974), *Eledona agaricola*; alle vom Zedlacher Paradies.

***Fomitopsis pinicola* (SWARTZ: FR.) KARST.**

Lienz Umgebung: (97 Proben), Iseltal (23), Drautal (19), Defereggental (5), Lesachtal (4); Virgental (3). - Westkärnten: Winklern im Mölltal; Nostra im Lesachtal; Pirkach, Simmerlach, Irschen, Greifenburg, Pflügen im Drautal.

Holzarten: *Picea* (79 Proben), *Alnus* (36), *Larix* (8), *Pinus sylvestris* (5), *Betula* (5), *Abies* (4), *Alnus nigra* (3), *Fagus* (3), *Corylus*, *Malus*, *Prunus avium* und *Salix* (je 1). Unbekannt (11).

Dermaptera: *Chelidurella acanthopygia* (Beifang)

Heteroptera: *Aradus corticalis*: Thal/Drautal, 1988 an *Abies*, *Ar. cort. annulicornis*: Kreithof/Tristach, 1978, an *Picea*; beide det. Heiss.

Coleoptera: *Ptilium modestum*, *Scaphisoma boleti* (9 Proben), *Acrulia inflata*, *Baptolinus affinis*, *Leptusa pulchella*, *Gyrophana boleti*, *Dinaraea aequata*, *Ennearthron cornutum*, *Cis bidentatus* (1), *C. comptus* (1), *C. dentatus* (3), *C. glabratus* (21), *C. jacquemarti* (3), *C. nitidus* (2), *C. quadridens* (5), *Dorcatoma dresdensis* (1), *Dorcatoma punctulata* (2; beim Kreithof an *Pinus sylvestris* mit ca. 30 Ex.), *Epuraea variegata*, *Soronia grisea*, *Mycetina cruciata*, *Corticaria serrata*, *Cartodere elongata*, *Thymalus limbatus*.

Hymenoptera (Symphyta): *Monosoma pulverulenta*: LAVANT 1993, det. Schedl.

Lepidoptera: *Archinemapogon yildicae* (=laterella): Huben 1986, *Picea*, s. BURMANN 1983: 207. - *Scardia tessulatella*, *Parascotia fuliginaria*, *Monopis obviella* (=ferruginella) (8 Ex.).

***Fomitopsis rosea* (ALB. & SCH.: FR.) KARST.**

Lienz-Umgebung: im Bereich Nordabfall der Lienzer Dolomiten: Klammbrücke, Lavant, Kreithof (mehrmals); Nörsach bei Nikolsdorf, Iseltal: Matri im Bürgergraben.

Holzarten: *Picea* (8 Proben), *Abies* (1: Lavant, an der Himperlaner Tanne).

Coleoptera: *Proteinus brachypterus*, *Tachinus corticinus*, *Ennearthron cornutum*, *Cis dentatus*, *Cis glabratus*, *Cis jacquemarti*, *Atomaria alpina* (Lavant: Tannen-Basalstück, ca. 300 Jahre alt, vom oberen Bereich der Lienzer Dolomiten: Haslerboden zwischen Himperlaner- und Ochsenleger Alm, Nordhang des Lavanter Kolm). - Pilz und Käfer wurden mit dem Stamm verfrachtet, der Pilzkörper war schlecht erhalten, eine Kontrolle im April 1997 ergab nur mehr Restmulm.

Lepidoptera: mehrere indet. Ex. von *Nemapogon* und *Archinemapogon* spp.

***Ganoderma applanatum* (PERS.) PAT.**

Lienz-Umgebung (36 Proben), Iseltal (5), Virgental (1). Westkärnten: Pirkach, Plöckenstraße, Radlach, Weißensee.

Holzarten: *Alnus incana* (22), *Fagus* (8), *Salix* (3), *Fraxinus* und *Ulmus* (2), *Abies*, *Juglans*, *Populus*, *Prunus padus*, *Tilia*, *Ribes* (Lienz-Garten) (je 1).

Coleoptera: *Chaetarhria seminulum*, *Scaphisoma agaricinum*, *Acrulia inflata*, *Oxytelus nitidulus*, *Denticollis linearis*, *Cartodere nodifer*, *Ditoma crenata*, *Mycetaea hirta*, *Sulcaxis fronticornis*, *Cis bidentatus*, *boleti*, *hispidus*, *glabratus* (4), *jacquemarti*, *micans*, *nitidus* (10), *vestitus*. - Probe vom Plöckenpaß/Kärnten zusätzlich mit *Sphindus dubius*, *Cis lineatocribratus* (!), *Bolitophagus reticulatus*, *Ellescus infirmus*, *Rhynchaenus populi*.

Hymenoptera (Ichneumonidae): *Paraperithous gnathaulax* (10 Ex.) und *Orresbius cerrideus* (1 Ex.) e. p. in Schlaiten/Iseltal aus Pilz in hohlem Eschenstrunk, det. Schwarz. Hymenoptera (Apidae): *Hylaeus confusus* (Schlaiten 1987, e. l). - s. SCHWARZ et al. 1996: 13 und 294.

Lepidoptera: *Morophaga chorage* (Schlaiten 1987), *Archinemapogon yildizae* (=laterella) (Aguntum 1983, mehrfach); *Scardia tessulatella* (Gödnach 1989).

Diptera (Platypezidae): *Agathomyia wankowiczii* (Lienzer Dolomiten: Kerschbaumertal 1700 m, 1986) mit zahlreichen, schön entwickelten sogenannten „Zitzengallen“ an der Unterseite der großen Fruchtkörper (vgl. dazu JAHN 1979: 176 und 244: Abb. 55 a-c).

***Ganoderma lucidum* (W. CURT.: FR.) KARST.**

Matri: Zedlacher Paradies, auf dem Wiesenboden an den Wurzeln von *Larix* und am Fuß der Bäume, 6. August 1989. - Belege in coll. Forstinger; alle Ex. deutlich gestielt, aber relativ kurz und dick, Oberseite schön lackartig glänzend, aber nicht so hellrot wie bei manchen Abbildungen.

***Gloeophyllum abietinum* (BULL.: FR.) KARST.**

Lienz-Umgebung: Leisach beim Kerschbaumerhof, Klammbrücke bei Amlach, Kreithof bei Tristach, Jungbrunn am Draufer, Haidenhof und Weidengasse in Lienz, Lavant (mehrmals); Drautal: Mittewald; Virgental: Stoan-Alm bei Hinterbichl, 1400 m. Nur einmal an *Prunus avium* (Leisach), alle anderen an *Picea* (14).

Coleoptera: *Gyrophaena manca* (Mittewald), *Curtimorda maculosa* (Kreithof).

***Gloeophyllum odoratum* (WULF.: FR.) IMAZ.**

Lienz-Umgebung (24), Drautal (8), Iseltal (3), Defereggental (1). Westkärnten: Pirkach, Oberdrauburg, Simmerlach; Pressegger See; Nostra im Lesachtal. An *Picea* (38), an *Abies*, *Alnus* und *Fagus* (je 1).

***Gloeophyllum sepiarium* (WULF.: FR.) KARST.**

Lienz-Umgebung (20), Iseltal (9), Drautal (6), Lesachtal (3), Virgental (2). Westkärnten: Simmerlach, Pressegger See. An *Picea* (34 Funde), *Larix* (2), *Pinus silvestris* 1 (Lienzer Klausen). — Fragliche Holzart (3).

***Gloeophyllum trabeum* (PERS.: FR.) MURR.**

Lienz-Stadt: Holzlagerplatz in der Friedenssiedlung, 5. Jänner 1983, an *Larix*, det. Michelitsch. - An *Tilia* nur in Nordtirol: Wörgl, Hauptstraße, 1989.

***Hapalopilus nidulans* (FR.) KARST.**

Iseltal: Alkus bei Ainet, beim Dabering, 1150 m, 1989, an *Corylus*.

***Heterobasidion annosum* (FR.) BREF.**

Lienzer Talboden (17), Iseltal (6), Lesachtal (3), Virgental (1). Vorwiegend an *Picea* (22), *Alnus incana* (2), *Fagus* (1). -Unbekannt (2).
Coleoptera: *Scaphisoma agaricinum* (1: Kreithof), *Coxelus pictus* (2: Kreithof), *Cis dentatus* (1: Lesachtal, Porzensee bei Obertilliach, 1650 m), *Cis nitidus* (2: Lienzer Klausen, Weiherburg bei Ainet).

***Inonotus dryadeus* (PERS.: FR.) MURR.**

Lienzer Talboden: Schloß Lengberg in Nikolsdorf, an *Quercus robur*, Stammbasis eines stehenden Baumes. In frischem Zustand m. E. einwandfrei. - Die Art konnte später durch Forstinger leider nicht mehr bestätigt werden, weil der ganze Fruchtkörper durch Tineidae gen. sp. völlig zerfressen war.

***Inonotus hispidus* (BULL.: FR.) KARST.**

Lienz-Umgebung (20), Virgental (3: Heckenfluren bei Mitteldorf). Vorwiegend an *Fraxinus excelsior* (16), *Malus* (4: Lienz-Michaelsgasse, Göriach und Görtschach bei Dölsach, Nußdorf bei Lienz), *Ulmus montana* (1: Gwabl bei Ainet) Sonderfall: Wie schwierig manchmal die systematische Zuordnung der oftmals polymorphen Arten sein kann, zeigt folgendes Beispiel. Am 12. September 1990 wurde von Hr. H. Kröll in Grafendorf bei Lienz, an der Oberseite eines Eschenstrunkes ein Pilz gefunden und gebracht. Die eigene Nachschau erfolgte einen Tag später. Der Strunk hatte etwa 60 cm Durchmesser und war fast auf der ganzen Oberseite und auch teilweise an der Außenseite mit einer leuchtend orangeroten Pilzschicht überzogen; ihre Oberfläche war vom Regen durchnäßt und fühlte sich auffallend samtig an. Beim Trocknen schrumpfte der Körper stark ein und erhielt eine braungelbe (ocker) Farbe. Zur endgültigen Klärung wurde eine Teilprobe an Dr. Ryvarden, Oslo, geschickt, der die Artfeststellung zu *I. hispidus* traf (s. FORSTINGER i. I. 18. 4. 1991).

Insekten:

Hymenoptera (Ichneumonidae): *Probletes gilvipes* (det. et in coll. M. Schwarz, Salzburg)

Lepidoptera: *Scardia tessulatella* (12 Ex.), *Nemapogon granella* (mehrfach), *Nemapogon personella* (1), *Nemapogon cloacella* (4), *Aechinemapogon laterella* (2).

Coleoptera: *Phloeocharis subtilissima*, *Phyllodrepa vilis* (!), *Atheta harwoodi* und *nigricornis* (beide det. Benick), *Rhizophagus bipustulatus*, *Dasytes aerosus*, *Aridius nodifer*, *Enicmus minutus*, *Mycetophagus populi*, *Ennearthron cornutum*, *Orchesia micans* (insgesamt in 12 Proben, oftmals in großer Anzahl!).

***Inonotus obliquus* (FR.) PILÁT.**

Lienz-Umgebung: Iselsberg, Lindsberg bei Nikolsdorf; Iseltal: St. Johann; Defereggental: Maria Hilf; Kalsertal: beim Schleierfall. - Immer an *Betula (pendula)*, z. T. stark überalterte Stücke, mit typischem Habitus und der schwarzen, kohleartigen Konidienform.

Coleoptera: nur in einem Ex. vom Lindsberg: *Leptusa pulchella*, *Coxelus pictus*, *Cis nitidus* (15 Ex).

***Inonotus radiatus* (SOW.: FR.) KARST.**

Lienz-Umgebung (10), Iseltal (13), Drautal (2), Virgental (1).

Holzarten: *Alnus incana* und *A. nigra* (27 Proben, ca. je zur Hälfte), *Corylus* (1), *Betula* (1). Hauptfund 1987/1988 in Bichl bei Matrei an *Alnus nigra*. - Kärnten: Irschen, *Alnus incana*.

Lepidoptera: *Argyresthia goedartella*, *Archinemapogon laterella*, *Nemapogon granella*, *Morophaga choragella* (jeweils nur in 1-2 Proben).

Coleoptera: *Proteinus brachypterus*, *Acrulia inflata*, *Philonthus sordidus*, *Bolitochara obliqua*, *Leptusa fumida*, *Atheta celata*, *A. crassicornis*, *A. fungicola*, *A. britanniae* (alle 4 det. Benick), *Ctesias serra*, *Epurara unicolor*, *Rhizophagus bipustulatus* und *dispar*, *Aridius nodifer*, *Enicmus anthracinus* und *consimilis*, *Dienerella elongata*, *Mycetophagus multipunctatus* (zahlreich, nur in Bichl), *Octotemnus glabriculus* und *mandibularis*, *Sulcacis affinis*, *Cis boleti*, *hispidus*, *setiger*, *Ennearthron cornutum*, *Dorcatoma serra*, *Tetratoma fungorum*, *Abdera flexuosa*, *Orchesia micans*.

***Irpex lacteus* (FR.: FR.) FR.**

Lienzer Talboden: Aguntum und Gödnach bei Dölsach, Nikolsdorf: Plattenbrunn, Lavant (2), Kreithof bei Tristach; Iseltal: Weiherburg bei Ainet, Glanzer Au ; - Kärnten: Winklern im Mölltal. - an *Fagus* (1: Kreithof), alle anderen an *Alnus incana*.

***Ischnoderma benzoinum* (WAHLENB.: FR.) KARST.**

Lienzer Talboden: Lienz-Stadt, Maria Trost, Gödnach, Hochstein bei 1900 m, Etschberg und Plattenbrunn bei Nikolsdorf, Nörsach, Lavant, Tristacher See, Kreithof bei Tristach; Drautal: Oberabbling, Margarethenbrücke bei Abfaltersbach; Lesachtal: Kartitsch; Iseltal: Ainet. Substrate: *Picea* (14), *Larix* (1: Hochstein), *Pinus* sp. (1: Lienz-Stadt, Garten Dr. Gasser).

Coleoptera: *Acrulia inflata* (Hochstein), *Cis nitidus* (Ma. Trost, Ainet).

***Laetiporus sulphureus* (BULL.: FR.) MURR**

Lienzer Talboden (22), Iseltal (4), Drautal (3), Lesachtal (3, bis 2100 m), Drautal (3), Virgental (2), Deferegental (1: Obersee, 2000 m). Holzarten: *Larix* (16), *Prunus avium* (7), *Fraxinus* (4), *Picea* und *Salix* (2). Westkärnten: Greifenburg an *Acer pseudoplatanus*, 1982, mit 10 Col. - Arten.

Lepidoptera: *Nemapogon cloacella* (Virgen: Obermauern, 1977, det. Burmann 1982).

Coleoptera: *Proteinus brachypterus*, *Megarthrus hemipterus* und *sinuatocollis*, *Oxytelus tetracarinatus*, *Stenus bimaculatus*, *Quedius cruentus* f. typ., *Quedius mesomelinus* ssp. *skoraszewskyi*, *Bolitobius speciosa*, *Tachinus laticollis*, *Autalia longicornis*, *Dinaraea aequata*, *Atheta castanoptera*, *cauta*, *celata*, *crassicornis*, *dadopora*, *liliputana*, *liturata*, *sodalis*, *subtilis* (alle det. Benick), *Oxypoda alternans*, *Epuraea binotata*, *florea*, *variegata* (det. Spornraft), *Pocadius ferrugineus*, *Cryptophagus scanicus* (det. Reska), *Atomaria alpina* (det. Johnson), *Cis bidentatus* und *dentatus*, *Hallomenus bidentatus*, *Diaperis boleti*, *Phyllotreta christinae* (überwintertes Ex., Lienz: Tristacherstraße an *Fraxinus*).

***Lenzites betulinus* (L.: FR.) FR.**

Lienzer Talboden (11), Iseltal (3) *Betula* (5), *Quercus robur* (4), *Prunus avium* (1), ein Fund an *Robinia* bleibt fraglich.

Coleoptera (nur Cisiidae): *Sulcacis fronticornis* (4), *Sulcacis affinis* (3), *Octotemnus glabriculus* (2), *O. mandibularis* (1), *Cis boleti* (2), *comptus* (2), *hispidus* (5), *setiger* (2).

***Leptoporus mollis* (PERS.: FR.) QUEL.**

Lienzer Talboden: Nörsach bei Nikolsdorf, beim Steinbruch an liegendem, entrindetem Fichtenstamm (*Picea*), 13. Oktober 1985, Nachschau nach acht Tagen erfolglos, weil alle Stämme zu Brennholz verkleinert waren.

Coleoptera: *Cis punctulatus*, 1 Ex (!).

***Oligoporus caesius* (SCHRAD.: FR.) GILB. & RYVARDEN**

Lienz-Umgebung: Etschberg bei Nikolsdorf an *Quercus robur*, 1988, kleine Exemplare.

***Oligoporus leucomalellus* (MURILL) GILB. & RYVARDEN**

Lienz-Umgebung: Lavant, Laue, 21. September 1985, Det. m. fraglich, vid. Forstinger auch mit „?“, laut Aufzeichnungen an *Picea*; seither keine neueren Funde.

***Oligoporus stipticus* (PERS.: FR.) GILB. & RYVARDEN**

Lienzer Talboden: Maria Trost bei Lienz (2), Lavant, Amlach: Klammbücke (2). - Kärnten: Gailbergsattel bei Kötschach. Holzarten: *Picea* (6), *Alnus incana* (1: Lavant, det. Michelitsch).

***Oligoporus subcaesius* (DAVID) RYVARDEN & GILB.**

Lienz-Umgebung: westlich Lavant in Alnetum, 1982, Lavant: Auerlinggraben, 1988, Lavant, östlich Schmidgrube, 1982; Iseltal: Glanzer Auen, 1980 (mehrere Ex. zugleich mit *Trametes hirsuta*); Lesachtal (Tiroler Gailtal): Kartitsch, Tscharre, 2200 m, an liegendem Stamm von *Pinus cembra*, det. Michelitsch, Graz, 1984: Kein Hymenium entwickelt, Hyphen an den Porenmündungen wie bei *Incrustoporia*! mit Schnallen! monomitisch! Fruchtkörperfärbung wie bei *Tyromyces caesius* (i. L.). Substrat: *Alnus incana* (Glanzer Au), *Corylus* (Lavant), *Pinus cembra* (Kartitsch), *Picea* (Lavant), *Fagus* (Lavant).

***Oxyporus populinus* (SCHUMACH.: FR.) DONK**

Lienz-Umgebung: Gödnach bei Dölsach, Nörsach/Nikolsdorf, Lavant, Kreithof bei Tristach. Holzarten: *Fagus* (Kreithof, 1150 m), alle anderen an *Alnus incana*.

***Phaeolus schweinitzii* (FR.) PAT.**

Lienz-Umgebung: Lienz-Stadt (Poetensteig), Tristacher See, Etschbergerhof bei Lengberg, Flugplatz bei Lengberg; Drautal: St. Oswald bei Kartitsch; Villgratental: Oberstaller Alm, 1800 m; Iseltal: Kienburg bei Huben, Zedlacher Paradies bei Matrei (mehrmals). Holzarten: *Larix* (6), *Picea* (4).

***Phellinus chrysoloma* (FR.) DONK.**

Lienz: Maria Trost (eine etwas atypische Ausbildung der Sporen, was vielleicht durch den selten besiedelten Wirt, nämlich *Larix*, bedingt ist (Forstinger i. I. 13.1.1986); Lesachtal: Untertilliach, Lotter Alm im Eggental, 1650 m, an Fichtenstrunk, *Picea*, 1982.

Coleoptera: Fund in der Lotter Alm mit ca. 15 Ex. von *Cis dentatus*.

***Phellinus conchatus* (PERS.: FR) QUÉL.**

Lienz-Umgebung (12); Iseltal (2: Alkus, Huben), Drautal (2: Burgfrieden, Thal); Lesachtal (Obertilliach). Holz: *Salix* (13 Proben: *caprea*, *purpurea* u. a.), *Alnus incana* (2), *Cornus mas* (Etschberg bei Nikolsdorf 1989).

Coleoptera: *Abdera flexuosa* (Lavant, an *Salix*).

***Phellinus contiguus* (FR.) PAT.**

Lienzer Talboden: Nörsach bei Nikolsdorf, 1982, an *Alnus incana*. Drautal: Tassenbach, Leiten, 1200 m, an *Quercus robur*, 1989.

***Phellinus ferrugineofuscus* (P. KARST.) BOURDOT**

Lesachtal: Obertilliach, Klammberg, am Weg zum Steinrastl, 1700 m, 1985, leg. Forstinger (i. I. 7. März 1986), auf morschem *Picea*-Stamm.

***Phellinus ferruginosus* (SCHRAD.: FR.) BOURDOT & GALZIN**

Lienzer Talboden (13), Iseltal (4), Virgental (Mitteldorf: Heckenfluren).

Holzarten: *Alnus* (6), *Corylus* (6), *Quercus* (1), *Prunus avium* (1), *P. padus* (1). - ? (3).

Coleoptera: *Scaphisoma agaricinum* und *inopinatum* (Oblas/Iseltal), *Ennearthron cornutum*, *Cis glabratus*.

***Phellinus hartigii* (ALLESCH. & SCHNABL) BONDARTSEV**

Lienz-Umgebung: Kreithof bei Tristach, 1050 m und oberhalb bei etwa 1200 m, 1987 und 1990, jeweils an *Abies*.

***Phellinus igniarius* (L.: FR.) QUÉL.**

(einschließlich *Ph. ign.* var. *trivialis* (BRES. ex KILLERM.) NIEMELÄ: je 2 Proben aus Lavant und Nörsach im Lienzer Talboden, alle an *Salix*) Lienzer Talboden (48 Proben), Iseltal (20), Virgental (4: Mitteldorf), Drautal (3). Holzarten: *Salix* (*alba*, *caprea*, *purpurea* u. a.) (43), *Alnus* (*incana*, *nigra*) (14), *Malus* (5: v. a. im Stadtgebiet Lienz), *Quercus* (3), *Betula* und *Prunus padus* (je 2), *Corylus*, *Tilia*, *Sorbus aria*, *Pyrus* (Mostbirne) (je 1). — Im benachbarten Kärnten: Pirkach bei Oberdrauburg an *Salix*, Nostra im Lesachtal an *Fagus*, Presegger See an *Salix*.

Insekten:

Lepidoptera: *Archinemapogon laterella* (2 Proben), *Harpella forficella* (1 Ex., Debant), *Scardia tessulatella* (Aguntum, 5 Ex)

Hymenoptera: Formicidae: *Lasius fuliginosus* (Aguntum), Sphecidae: *Rhopalum clavipes* (Nörsach), det. Dollfuß.

Coleoptera: *Scaphisoma agaricinum*, *Phloeocharis subtilissima*, *Sepedophilus constans*, *Phloeopora scribae* und *testacea*, *Rhizophagus dispar*, *Ahasverus advena*, *Enicmus minutus*, *Mycetaea hirta*, *Sulcaxis fronticornis*, *Cis nitidus* und *quadridens*, *Ennearthron cornutum* (11 Proben), *Dorcatoma dresdensis* (6 Proben), *D. punctulata* (3), *Anaspis melanostoma* und *thoracica* (det. Horák), *Elleucus infirmus*, *Rhynchaenus populi*.

***Phellinus laevigatus* (FR.) BOURDOT & GALZIN**

Iseltal: Schlaiten bei Ainet, Klosterfrauenalm (jetzt Huberalm), 1700 m, 1982, an größeren Ästen von *Alnus viridis*; Iseltal: St. Johann am Weg nach Oblas, auf liegendem *Betula pendula*-Stamm, 1994.

***Phellinus lundellii* NIEMELÄ**

Lesachtal: Obertilliach, westlich des „Spitzköfele“ (Brandlahner Wald), auf abgestorbenem Ast von *Alnus viridis*, ca. 1850 m, leg. Forstinger, i. I. 7. März 1986.

***Phellinus pomaceus* (PERS.) MAIRE**

Lienz-Stadtgebiet (8 Proben oder Beobachtungen), Görschach bei Dölsach, Lavant bei sog. „Wacht“. Holzarten: vorwiegend *Prunus domestica* (11), *Prunus serratula* (Stadt).

Coleoptera: *Ennearthron cornutum* (Lienz: rechtes Drauufer), *Dorcatoma dresdensis* (Lienz: Scheitzgarten).

***Phellinus punctatus* (P. KARST) PILÁT**

Lienz-Umgebung (25), Iseltal (9), Virgental (3). Substrate: *Corylus* (17), *Alnus* (*incana* und *nigra*) (10), *Salix* (4), *Prunus padus* und *Betula pendula* (2), *Sorbus aucuparia* (1). - Rest unklar.

Insekten:

Coleoptera: *Cis vestitus* (1), *Ennearthron cornutum* (6).

Hymenoptera: Pompilidae: *Dipogon subintermedium* (Grafendorf), det. Wolf. Sphecidae: *Trypoxylon clavicerum*, *Crossocerus cetratus* (Grafendorf), det. Dollfuss.

***Phellinus robustus* (P. KARST) BOURDOT & GALZIN**

Lienz-Umgebung: Maria Trost 1978, Eichholz bei Dölsach 1988, beide an *Quercus robur*; Etschberg bei Nikolsdorf 1988 an liegender *Betula pendula*.

***Phellinus tremulae* (BONDARTZEV) BONDARTZEV & BORISSOV**

Lienz-Umgebung: Stieralm oberhalb Thurn, 1300 m, 1983, an stehender *Populus tremula*; Virgental, Hinterbichl beim Gh. Isplitzer, 1995, an *Populus tremula*.

***Phellinus ribis* (SCHUMACH.: FR.) RYVARDEN**

Lienz-Stadtgebiet: Schweizergasse, Hausgarten an *Ribes grossularia*, 1983, mehrere große und typische Stücke; Maria Trost, an *Cornus mas*, 1979. Lienz-Umgebung: Etschberg bei Lengberg, 1989 an *Cornus mas*: „in der Literatur gibt es *Phellinus ribis* f. corni“ (Forstinger i. l.) 1990. Iseltal: Weiherburg bei Ainet, 1979, an kleinem Strauch von *Cornus mas*; St. Johann, 1993, an Wurzelpartien von *Evonymus europaeus*: f. *evonymi* (Forstinger).

Coleoptera: *Hybebaeus flavipes*, 1 totes Ex., *Ennearthron cornutum* (Etschberg-Probe).

***Piptoporus betulinus* (BULL.: FR.) KARST.**

Lienz-Umgebung (8), Iseltal (4), Lesachtal (3), Kalsertal (2). - alle an *Betula pendula*.

Coleoptera: *Acrulia inflata*, *Leptusa fumida* (det. Lohse), *Bolitochara obliqua*, *Phloeopora testacea*, *Thymalus limbatus*, *Epuraea unicolor* (det. Spornraft), *Cryptophagus scanicus* (det. Reska), *Cis bidentatus*, *dentatus*, *glabratus*, *jacquemarti*, *quadridens*, *Ennearthron cornutum*, *Tetratoma fungorum*.

Lepidoptera: *Archinemapogon laterella* (Iselsberg, Lindsberg), s. BURMANN 1983: 207 und i. l. 1985. - Die Raupen dieses Schmetterlings fressen im Pilzkörper, bohren sich dann nach innen in den weißfaulen Holzteil und leben dort in senkrecht verlaufenden Gängen, die mit Pilzmyzel ausgekleidet sind (Myzelophagie). - Aus großen Fruchtkörpern in Kapaun bei Dölsach wurden 1985 durch den Autor und Hr. Burmann mehrere Ex. problemlos zu Imagines weitergezüchtet.

***Polyporus alveolaris* (DC.: FR.) BONDARTZEV & SINGER**

Lienz-Stadtgebiet: Gärtnerei Seeber an *Syringa vulgaris*, 8. Dezember 1984.

***Polyporus arcularius* BATSCH.: FR.**

Lienz-Umgebung: Nußdorf, 13. März 1977, wahrscheinlich an *Juglans regia*.

***Polyporus brumalis* PERS.: FR.**

Lienz-Umgebung (24), Iseltal (15), Drautal (4), Virgental (2), Defereggental (1). Substrate: *Alnus incana* (33), *A. nigra* (1), *A. viridis* (1), *Salix alba* (2), *Betula* (2), *Corylus* (1: Heinfels), *Ulmus montana* (1: Gwabl).

***Polyporus ciliatus* FR.**

Lienz-Umgebung: Patriasdorf, Maria Trost, Nikolsdorf, Nörsacher Teich, Lavant, Tristacher See; Drautal: Tassenbach (2); Virgental: Mitteldorf-Heckenfluren; Kalsertal: Schleierfall. Holzarten: *Alnus incana* (4), *Fraxinus* (Tristacher See; *Salix*: Nörsacher Teich)

***Polyporus melanopus* SW.: FR.**

Lienz-Umgebung: Agunt, Draufer, an *Alnus incana*, 19. November 1982.

***Polyprus squamosus* HUDS.: FR.**

Lienz-Stadtgebiet: Friedenssiedlung, am Straßenrand, an Strunk von *Populus canadensis*-agg., 16. Juli 1995; Stadtzentrum bei Spitalsbrücke, „Am Markt“, am stehenden Stamm einer großen *Acer pseudoplatanus*, August 1995, mehrere, große Exemplare.

***Polyporus varius* FR.**

Lienz-Umgebung: Nörsach, Tristach „Alter See“, Lavant „Lauen“, Amlach: Klammbrücke; Drautal: Abfalterbach; Lesachtal: Obertilliach am Gailufer; Defereggental: St. Jakob, Au. Holzarten: *Alnus incana* (6), *Fagus* (Lavant), *Acer montana* (Klammbrücke).

***Pycnoporus cinnabarinus* (JACQ.: FR.) P. KARST.**

Lienz-Umgebung: (11), Iseltal (4), Virgen (2 : Mitteldorf, Heckenfluren), Drautal (1: Mittewald) Holzarten: *Alnus incana* (7), *Corylus* (3), *Prunus avium* und *Populus tremula* (2), *Picea*, *Tilia*, *Betula* und *Prunus padus* (je 1).

Coleoptera: *Sulcaxis affinis* (6; z. T. sehr zahlreich und erst nach vielen Monaten Zucht), *Cis alni* (2): die Tiere entwickeln sich offenbar nicht im Pilz selber, sondern im trockenen, weichen, weißfaulen, hyphendurchsetzten Holz darunter, oft auch besetzt mit einem unbekanntem „Rindensprenger“ cf. *Vuilleminia comedens* (Corticaceae).

***Rigidoporus undatus* (PERS.: FR.) DONK**

Lienz-Stadtgebiet: Weidengasse an Fichtenbrett, 1. Dezember 1982; Iseltal: Weiherburg bei Ainet, an Fichtenstrunk, 4. 5. 1982, mehrere sehr schön entwickelte Fruchtkörper; beide det. Michelitsch 1984. — „Rare but widespread in Europe. . . . has previously often been confused with *Physisporinus vitreus*.....“ (RYVARDEN/GILBERTSON 1994: 604).

***Schizopora paradoxa* (SCHRAD: FR.) DONK**

Lienz-Umgebung: Thurn, Grafendorf, Aguntum, Nußdorf, Eichholz, Nikolsdorf, Lavant. (8 Pr.) Iseltal: Glanz, Ainet, Weiherburg, Gwabl, St. Johann, Unterpeischlach, Matrei (7); Drautal: Burgfrieden, Thal, Tassenbacher Leiten. An: *Alnus incana* (7), *Corylus* (6), *Quercus* (2) *Picea* und *Salix* (1).

***Schizopora radula* (PERS.: FR.) HAFLENB.**

Lienz-Umgebung: Grafendorf, 25. 12. 1982, an *Quercus robur*, det. Michelitsch 1984.

***Skeletocutis amorphia* (FR.) KOTL. & POUZAR**

Lienzer-Talboden: Maria Trost 1983, Lavanter Mure 1985, Lienzer Klause bei Leisach, 1993; Iseltal: Glanzer Auen, leg. Gasser. Holzarten: *Picea* (Maria Trost, Glanzer Au), *Pinus silvestris* (Lienzer Klause, Lavant: hier zusammen mit *Trichaptum abietinum*).

***Skeletocutis nivea* (JUNGH) Jean KELLER**

Iseltal: Lesendorf bei Oberlienz, an *Alnus incana*, großer liegender Stamm, 20. September 1983. - det. Forstinger mit „?“: winzige Sporen, länglich gebogen (i. l.). - In Kärnten: Sablatnig Moor, 1989, an *Betula*.

***Trametes cervina* (SCHWEIN) BRES.**

Lienz-Umgebung: Thurn, Stieralm, 1300 m, *Populus tremula*, 1983: mit *Cis boleti*, *hispidus*.

***Trametes gibbosa* (PERS.) FR.**

Lienz-Umgebung: Nikolsdorf, unterer Teil des Leiternsteiges, 800 m, 1989; Kreithof bei Tristach, Kienbichl (Kinnbichl), 1050 m, 1994; Amlach: Klammbrücke in den Lienzer Dolomiten, 1050 m, 1994 Zucht vom 5.5.1988 bis 16.6.1989. - Alle Pilze an *Fagus*.

Coleoptera: *Acrulia inflata*, *Gyrophana angustata*, *G.* cf. *manca*, *Epuraea biguttata* und *variegata* (det. Spornraft), *Tritoma bipustulata*, *Dacne bipustulata*, *Endomychus coccineus*, *Octotemnus glabriculus*, *Sulcaxis affinis*, *Cis boleti*, *hipidus*, *rugulosus*.

Lepidoptera: *Scardia boleti*, (Kreithof), leg. H. Deutsch.

***Trametes hirsuta* (FR.) PILÁT**

Lienz-Umgebung (77), Iseltal (34), Virgental (13), Drautal (7), Defereggental (5), Kals (1). - Westkärnten: Winklern im Mölltal (hier mit den Käfern: *Mycetophagus multipunctatus*, 2 Ex., 1988, *Epuraea distincta*, *Octotemnus glabriculus*, *Cis boleti* und *micans*), Pirkach und Weissensee im Drautal, Tuffbad bei St. Lorenzen im Lesachtal.

Holzarten: *Alnus incana* (58), *A. glutinosa* (5), *A. viridis* (2: Landecktal, Tuffbad), *Fagus* (13), *Corylus* (10), *Betula* (10), *Fraxinus* (6), *Salix* (6), *Quercus robur* (5), *Juglans regia* (4), *Prunus avium* (3), *Acer* (2), *Populus* (2), *Tilia* (2), *Juniperus communis*, *Lonicera xylosteum*, *Picea*, *Ulmus* (je 1). - Rest unsicher.

Coleoptera: *Asaphidion flavipes* (1), *Agathidium badium* (Dölsch i. D., 1987, *Betula*), *Gyrophana pulchella*, *Bolitochera obliqua* und *obliqua*, *Tritoma bipustulata*, *Enicmus consimilis*, *Octotemnus glabriculus* (7), *O. mandibularis* (19), *Sulcaxis affinis* (13), *S. fronticornis* (5), *Cis boleti* (15), *C. comptus* (2), *C. festivus* (1), *C. fissicornis* (2: Gödnach 1987 an *Salix*, Schlaiten 1987 an *Alnus*), *C. hispidus* (13), *C. jacquemarti* (1), *C. micans* (2), *C. rugulosus* (8), *C. setiger* (10). *Ennerathron cornutum* (1), *Orchesia acicularis* (Gödnach 1989).

Hymenoptera: Symphyta: *Monosoma pulverata* (Abfaltersbach 1989, *Alnus*, det. Schedl). Hymenoptera: *Plutothrix cisae* (mehrfach).

Lepidoptera: *Scardia tessulatella* (Göriach 1985), *Nemapogon cloacella* (Schlaiten 1987, *Alnus*).

***Trametes ochracea* (PERS.) GILB. & RYVARDEN**

Lienz-Umgebung (8), Iseltal (9), Drautal, Defereggental und Virgental (je 1).

Holzarten: *Betula* (7), *Fraxinus* (4), *Alnus* (3), *Corylus*, *Salix*, *Ulmus* (je 2), *Populus* (1).

Coleoptera: *Scaphidium quadrimaculatum*, *Acrulia inflata*, *Dienerella filum*, *Coxelus pictus*, *Octotemnus mandibularis* (1), *Sulcaxis affinis* (4), *S. fronticornis* (1), *Octotemnus mandibularis* (1), *Sulcaxis affinis* (4), *S. fronticornis*, *Cis boleti* (9), *C. hispidus* (7), *C. rugulosus* (3), *C. setiger* (1), *Mycetochara humeralis* (1).

***Trametes pubescens* (SCHUMACH.: FR.) PILÁT**

Lienz-Umgebung (2), Iseltal (7), Virgental (4), Drautal (2), Defereggental (1).

Holzarten: *Alnus* (22), *Betula* (3), *Salix* (3), *Corylus*, *Fraxinus*, *Prunus avium*, *Populus* (je 1).

Coleoptera: *Scaphisoma obenbergeri* (Gödnach 1979), *Bolitochara obliqua*, *Atheta crassicornis* (det. Benick), *Tritoma bipustulata*, *Rhizophagus dispar*, *Enicmus consimilis*, *E. minutus*, *Octotemnus glabriculus* (7), *O. mandibularis* (11), *Sulcaxis affinis* (6) *fronticornis* (1), *Cis boleti* (7), *C. fissicornis* (1), *C. hispidus* (3), *C. rugulosus* (6), *C. setiger* (1), *C. vestitus* (1), *Ennearthron cornutum*, *Rhyncolus sculpturatus*, *Rhynchaenus populi*.

Hymenoptera: *Plutothrix cisae* (mehrfach).

Lepidoptera: *Archinemagogen laterella* (1), det. Burmann.

***Trametes suaveolens* L.: FR.**

Lienz-Umgebung: Lavant, rechtes Draufer, an *Populus canadensis*-agg. mit *Cis glabratus*; Lengberg bei Nikolsdorf, an *Betula pendula* mit: *Scaphidium quadrimaculatum*, *Proteinus brachypterus*, *Acrulia inflata*, *Omalium rivulare*, *Dienerella elongata*, *Melanophthalma maura* (det. Johnson 1992), *Coxelus pictus*, *Octotemnus glabriculus*, *Cis hispidus*, *C. rugulosus*; Nörsach bei Nikolsdorf, an großem Stamm von *Salix alba* mit: *Cis hispidus* und Mycetophilidae gen. sp.-Kärnten: Pirkach gegen Landesgrenze von Nikolsdorf, rechtes Draufer, an stehender *Salix caprea* mit: *Cis hispidus*, *C. quadridens*. - Seeboden am Millstätter See-Abfluß an *Salix daphnoides* mit *Orthoperus atomus*, *Sulcaxis fronticornis*, *Cis hispidus*.

***Trametes versicolor* (L.: FR.) PILÁT**

Lienz-Umgebung (74), Iseltal (28), Virgental (10), Drautal (6), Defereggental (1), Kalsertal (1).

Holzarten: *Alnus* (42), *Fraxinus* (18), *Quercus* (13), *Corylus* (10), *Betula* (9), *Fagus* (8), *Picea* (6) *Salix* (6), *Prunus avium* (5), *Larix* (3), *Acer*, *Juglans*, *Prunus*, *Populus*, *Pyrus*, *Ulmus* (je 1). - Rest fraglich.

Coleoptera: *Acrulia inflata*, *Leptusa pulchella*, *Dinaraea aequata*, *Cerylon ferrugineum*, *Octotemnus glabriculus* (15), *O. mandibularis* (5), *Sulcaxis affinis* (6), *S. fronticornis* (10), *Cis comptus* (1), *C. boleti* (28), *C. hispidus* (13), *C. fissicornis* (1), *C. micans* (1), *C. rugulosus* (5), *C. setiger* (1).

Hymenoptera: Ichneumonidae: *Probles exilis* (Etschberg, *Quercus*), det. M. Schwarz.

***Trichaptum abietinum* (DICKS.: FR.) RYVARDEN**

Lienz-Umgebung (11), Iseltal (2), Drautal (3).

Holzarten: *Picea* (7), *Pinus sylvestris* (2), *Alnus incana* (1).

Holzarten zu den Polyporaceen Osttirols

Reihung nach ADLER/OSWALD/FISCHER 1994 (wie dort: ohne Autorennamen)

Pinaceae

Larix (decidua): *An. alpina*, *Fom. officinalis*, *Fom. pinicola*, *Gan. lucidum*, *Gl. sepiarium*, *Gl. trabeum*, *Is. benzoinum*, *Laet. sulphureus*, *Ph. schweinitzii*, *Ph. chrysoloma*, *Tram. versicolor*.

Pinus (cembra, sylvestris): *An. xantha*, *Clim. borealis*, *Daed. confragosa*, *Fom. pinicola*, *Gl. sepiarium*, *Is. benzoinum*, *Olig. subcaesius*, *Sc. amorpha*, *Trich. abietinum*.

Abies (alba): *Fom. pinicola*, *Fom. rosea*, *Gan. appianum*, *Gl. odoratum*, *Phell. hartigii*.

Picea (abies): *Al. confluens*, *Al. ovinus*, *An. crassa*, *An. serialis*, *Fom. pinicola*, *Bj. adusta*, *Cl. borealis*, *Co. perennis*, *Fom. fomentarius*, *Fom. rosea*, *Gl. abietinum*, *G. odoratum*, *Ge. sepiarium*, *Het. annosum*, *Is. benzoinum*, *Laet. sulphureus*, *Le. mollis*, *Ol. leucomalellus*, *Ol. stipticus*, *Ol. subcaesius*, *Ph. schweinitzii*, *Ph. chrysoloma*, *Ph. ferrugineofuscus*, *Pycn. cinnabarinus*, *Ri. undatus*, *Sch. paradoxa*, *Sc. amorpha*, *Tram. hirsuta*, *Tram. versicolor*, *Trich. abietinum*.

Cupressaceae

Juniperus (communis): *Tram. hirsuta*.

Fagaceae

Fagus (sylvatica): *Bj. fumosa, Fom. fomentarius, Fom. pinicola, Gan. applanatum, Gl. odoratum, Het. annosum, Ir. lacteus, Ol. subcaesius, Ol. populinus, Phell. igniarius, Pol. varius, Tr. gibbosa, Tram. hirsuta, Tram. versicolor*.

Quercus (robur, petraea): *Bj. adusta, Daed. quercina, Daed. confragosa, Datr. mollis, Dich. campestris, Inon. dryadeus, Le. betulinus, Ol. caesius, Phell. ferruginosus, Phell. igniarius, Phell. robustus, Sch. paradoxa, Sch. radula, Tram. hirsuta*.

Betulaceae

Betula (pendula): *An. serialis, Bj. adusta, Daed. confragosa, Daed. tricolor, Fom. fomentarius, Fom. pinicola, Inon. obliquus, Inon. radiatus, Le. betulinus, Phell. igniarius, Phell. laevigatus, Phell. punctatus, Phell. robustus, Pipt. betulinus, Pol. brumalis, Pycn. cinnabarinus, Tram. hirsuta, Tram. ochracea, Tram. pubescens, Tram. suaveolens, Tram. versicolor*.

Alnus (alnobetula, glutinosa, incana): *An. serialis, An. semisupina, Bj. adusta, Bj. fumosa, Ce. purpurea, Daed. quercina, Daed. confragosa, Daed. tricolor, Dat. mollis, Dat. steroides, Fom. fomentarius, Fom. pinicola, Gan. applanatum, Gl. odoratum, Het. annosum, Inon. radiatus, Irp. lacteus, Ol. stipticus, Ol. subcaesius, Oxyp. populinus, Phell. conchatus, Phell. ferruginosus, Phell. igniarius, Ph. laevigatus, Phell. lundellii, Phell. punctatus, Phell. brumalis, Phell. ciliatus, Pol. varius, Pycn. cinnabarinus, Sch. paradoxa, Sc. nivea, Tram. hirsuta, Tram. ochracea, Tram. pubescens, Tram. versicolor, Trich. abietinum*.

Corylus (avellana): *Daed. confragosa, Daed. tricolor, Di. campestris, Fom. fomentarius, Fom. pinicola, Hap. nidulans, Inon. radiatus, Ol. subcaesius, Phell. ferruginosus, Phell. igniarius, Phell. punctatus, Polyporus brumalis, Pycnop. cinnabarinus, Schiz. paradoxa, Tramet. hirsuta, Tram. ochracea, Tram. pubescens, Tram. versicolor*.

Ulmaceae

Ulmus (glabra): *Bj. fumosa, Daed. confragosa, Gan. applanatum, Inon. hispidus, Polyporus brumalis, Tram. hirsuta, Tram. ochracea, Tram. versicolor*.

Juglandaceae

Juglans (regia): *Gan. applanatum, Pol. arcularius, Tram. hirsuta, Tram. versicolor*.

Grossulariaceae

Ribes (rubrum): *Gan. applanatum, Phell. ribis*.

Rosaceae

Pyrus (communis): *Phell. igniarius, Tram. versicolor*.

Malus (domestica): *Fom. pinicola, Inon. hispidus, Phell. igniarius*.

Sorbus (aucuparia, aria): *Fom. fomentarius, Phell. igniarius, Phell. punctatus*.

Prunus (avium, domestica, padus): *Bj. adusta, Daed. confragosa, Daed. tricolor, Dat. mollis, Fom. pinicola, Gan. applanatum, Gl. abietinum, Laet. sulphureus, Le. betulinus, Ph. ferruginosus, Phell. igniarius, Phell. pomaceus, Phell. punctatus, Pycn. cinnabarinus, Tram. hirsuta, Tram. pubescens, Tram. versicolor*.

Aceraceae

Acer (platanoides, pseudoplatanus): *Laet. sulphureus (Kärnten), Pol. squamosus, Polyp. varius, Tram. hirsuta, Tram. versicolor*.

Hippocastanaceae

Aesculus (hippocastanum): *Bj. adusta, Bj. fumosa*.

Celastraceae

Evonymus (europaea): *Phell. ribis f. evonymi*.

Salicaceae

Populus (xcanadensis, tremula): *Bj. adusta, Bj. fumosa, Ce. purpurea, Clim. borealis, Fom. fomentarius, Gan. applanatum, Ph. tremulae, Pol. squamosus, Pycn. cinnabarinus, Tram. cervina, Tram. hirsuta, Tram. ochracea, Tram. pubescens, Tram. suaveolens, Tram. versicolor*.

Salix (caprea, daphnoides, purpurea u. a.): *Bj. adusta, Bj. fumosa, Ce. resinaceus, Clim. borealis, Daed. confragosa, Daed. tricolor, Fom. fomentarius, Fom. pinicola, Gan. applanatum, Laet. sulphureus, Phell. conchatus, Phell. igniarius, Phell. punctatus, Pol. brumalis, Pol. ciliatus, Sch. paradoxa, Tram. hirsuta, Tram. ochracea, Tram. pubescens, Tram. suaveolens, Tram. versicolor*.

Tiliaceae

Tilia (cordata): *Gan. applanatum*, *Gl. trabeum* (Nordtirol), *Phell. igniarius*, *Pycn. cinnabarinus*, *Tram. hirsuta*.

Cornaceae

Cornus (mas): *Phell. conchatus*, *Phell. ribis* f. *corni*.

Oleaceae

Fraxinus (excelsior): *Bj. fumosa*, *Daed. confragosa*, *Gan. applanatum*, *Inon. hispidus*, *Laet. sulphureus*, *Pol. ciliatus*, *Tram. hirsuta*, *Tram. ochracea*, *Tram. pubescens*, *Tram. Versicolor*.

Syringa (vulgaris): *Pol. alveolaris*.

Caprifoliaceae

Sambucus (nigra): siehe Angaben bei *Platyedra violaceum* (Col. Tenebrionidae)

Lonicera (xylosteum): *Tram. hirsuta*.

Verteilung der Insektenfunde auf die einzelnen Piizarten

DERMAPTERA

Forficulidae

Chelidurella acanthopygia (GÉNÉ): *Fomitopsis pinicola*.

HETEROPTERA

Aradidae

Aradus corticalis L. (incl. var. *annulicomis*): *Fomitopsis pinicola*.

COLEOPTERA (Reihung nach LUCHT 1987)

Carabidae

Asaphidion flavipes (L.): *Trametes hirsuta*.

Hydrophilidae

Chaetarhria seminulum (HBST): *Ganoderma applanatum*, *Phellinus ferruginosus*, *Phell. igniarius*.

Leiodidae

Anisotoma humeralis (F.): *Fomes fomentarius*.

Agathidium badium Er.: *Trametes hirsuta*.

Orthoperidae

Orthoperus atomus (GYLL): *Trametes suaveolens* (Kärnten).

Ptiliidae

Ptilium modestum WANK.: *Trametes suaveolens*.

Pteryx suturalis (HEER): *Celimaocystis borealis*, *Fomes fomentarius*.

Scaphidiidae

Scaphidium quadrimaculatum OL.: *Antrodia serialis*, *Trametes ochracea*, *Tram. suaveolens*.

Scaphisoma agaricinum (L.): *Ganoderma applanatum*, *Heterobasidion annosum*.

Scaphisoma inopinatum LÖBL: *Phellinus ferruginosus*.

Scaphisoma boleti (PANZ.): *Fomitopsis pinicola*.

Scaphisoma balcanicum TAMAN.: *Bjerkandera fumosa*.

Scaphisoma obenbergeri LÖBL: *Trametes pubescens*.

Staphylinidae

Phloeocharis subtilissima MANNH.: *Daedaleopsis confragosa*, *Inonotus hispidus*.

Proteinus brachypterus (F.): *Fomitopsis rosea*, *Inonotus radiatus*, *Laetiporus sulphureus*, *Piptoporus betulinus*,

Trametes gibbosa, *Tram. ochracea*, *Tram. suaveolens*, *Tram. versicolor*.

Megarhtrus sinuato-collis (BOISD. LACORD.): *Bjerkandera fumosa*, *Laetiporus sulphureus*.

Megarhtrus hemipterus (III): *Laetiporus sulphureus*.

Acrulia inflata (GYLL.): *Fomes fomentarius*, *Fomitopsis pinicola*, *Ganoderma applanatum*, *Inonotus radiatus*, *Ischnoderma benzoinum*.

Phyllodrepa vilis (ER.): *Inonotus hispidus*.

Omalius rivulare (PAYK.): *Climacocystis borealis*, *Trametes suaveolens*.

Oxytelus nitidulus GRAV.: *Ganoderma applanatum*.

Oxytelus tetracarinated (BLOCK.): *Laetiporus sulphureus*.

Stenus bimaculatus GYLL.: *Laetiporus sulphureus*.

- Baptolinus affinis* (PAYK.): *Fomitopsis pinicola*.
Philonthus sordidus (GRAV.): *Inonotus radiatus*.
Quedius cruentus (OL.) fa. typ.: *Laetiporus sulphureus*.
Quedius mesomelinus (MARSH.) ssp. *skoraszewskyi* KORGE: *Laetiporus sulphureus*.
Quedius scitus (GRAV.): *Bjerkandera fumosa*.
Bolitobius speciosus ER.: *Laetiporus sulphureus*.
Sepedophilus constans (FOWLER) (= *Conosoma strigosus* J. SAHLB., LOHSE/LUCHT 1989: 177ff.): *Phellinus igniarius*.
Tachinus laticollis GRAV.: *Laetiporus sulphureus*.
Tachinus corticinus GRAV.: *Fomitopsis rosea*.
Gyrophana pulchella (MANNH.): *Trametes hirsuta*.
Gyrophana affinis MANNH.: *Daedaleopsis confragosa*.
Gyrophana bihamata THOMS.: *Daedaleopsis confragosa*.
Gyrophana angustata (STEPH.): *Gloeophyllum abietinum*, *Trametes gibbosa*.
Gyrophana strictula ER.: *Daedaleopsis confragosa*.
Gyrophana boleti (L.): *Daedaleopsis confragosa*, *Fomitopsis pinicola*.
Agaricochara latissima (STEPH.): *Daedaleopsis confragosa*, *Fomes fomentarius*.
Placusa complanata ER.: *Antrodia crassa*.
Placusa tachyporoides (WALTL.): *Daedaleopsis confragosa*.
Leptusa pulchella (MANN.): *Fomes fomentarius*, *Fomitopsis pinicola*, *Inonotus obliquus*, *Trametes versicolor*.
Leptusa fumida (ER.): *Fomes fomentarius*, *Inonotus radiatus*.
Bolitochara obliqua ER.: *Daedaleopsis confragosa*, *Inonotus radiatus*, *Piptoporus betulinus*, *Trametes hirsuta*, *Tram. pubescens*.
Autalia longicornis SCHEERP.: *Laetiporus sulphureus*.
Dinaraea aequata (ER.): *Fomitopsis pinicola*, *Laetiporus sulphureus*, *Tram. versicolor*.
Atheta nigricornis (THOMS.): *Inonotus hispidus*.
Atheta harwoodi WILL.: *Inonotus hispidus*.
Atheta liturata (STEPH.): *Laetiporus sulphureus*.
Atheta subtilis (SCRIBA.): *Laetiporus sulphureus*.
Atheta liliputana (BRIS.): *Laetiporus sulphureus*.
Atheta sodalis (ER.): *Laetiporus sulphureus*.
Atheta dadopora (THOMS.): *Laetiporus sulphureus*.
Atheta celata (ER.): *Inonotus radiatus*, *Laetiporus sulphureus*.
Atheta castanoptera (MANNH.): *Laetiporus sulphureus*.
Atheta fungicola (THOMS.): *Inonotus radiatus*.
Atheta britanniae BERNH. SCHEERP. (= *repanda* auct): *Inonotus radiatus*.
Atheta crassicomis (F.): *Inonotus radiatus*, *Laetiporus sulphureus*, *Tram. pubescens*.
Atheta cauta (ER.): *Laetiporus sulphureus*.
Phloeopora testacea (MANNH): *Phellinus igniarius*, *Piptoporus betulinus*.
Phloeopora scribae EPPELSH. (= *teres* sensu FHL pars): *Phellinus igniarius*.
Oxypoda alternans (GRAV.): *Laetiporus sulphureus*.
- Malachiidae**
Hybebaeus flavipes (F.): *Phellinus ribis*.
- Melyridae**
Dasytes aerosus KIESW.: *Inonotus hispidus*.
- Elateridae**
Denticollis linearis (L.): *Ganoderma applanatum*.
- Dermestidae**
Ctesias serra (F.): *Inonotus radiatus*.
- Ostomidae**
Thymalus limbatus (F.): *Fomitopsis pinicola*, *Piptoporus betulinus*.
- Nitidulidae**
Epuraea fiorea ER.: *Laetiporus sulphureus*.
Epuraea binotata RTT.: *Laetiporus sulphureus*.
Epuraea distincta (GRIMM.): *Daedaleopsis confragosa*.
Epuraea biguttata (THUNB.): *Trametes gibbosa*.
Epuraea unicolor (OL.): *Inonotus radiatus*, *Piptoporus betulinus*.
Epuraea variegata (HBST.): *Climacocystis borealis*, *Fomes fomentarius*, *Fomitopsis pinicola*, *Laetiporus sulphureus*.
Soronia grisea (L.): *Fomitopsis pinicola*.
Pocadius ferrugineus (F.): *Laetiporus sulphureus*.

Colydiidae

Cerylon ferrugineum STEPH.: *Trametes versicolor*.

Endomychidae

Mycetaea hirta (MARSH.): *Ganoderma applanatum*, *Phellinus igniarius*.

Mycetina cruciata MULS.: *Fomitopsis pinicola*.

Endomychus coccineus (L.): *Trametes gibbosa*.

Latridiidae

Dienerella filum (AUBÉ.): *Trametes ochracea*.

Cartodere nodifer (WESTW.): *Ganoderma applanatum*, *Inonotus hispidus*, *In. radiatus*.

Corticaria serrata (PAYK.): *Fomitopsis pinicola*.

Melanophthalma maura MOTSCH.: *Trametes suaveolens*.

Mycetophagidae

Mycetophagus multipunctatus F.: *Inonotus radiatus*.

Mycetophagus populi F.: *Inonotus hispidus*.

Colydiidae

Coxelus pictus (STURM): *Heterobasidion annosum*, *Inonotus obliquus*, *Trametes ochracea*, *Tram. suaveolens*.

Ditoma crenata (F): *Ganoderma applanatum*.

Cerylon ferrugineum STEPH.: *Trametes versicolor*.

Endomychidae

Mycetaea hirta (MARSH.): *Ganoderma applanatum*, *Phellinus igniarius*.

Mycetina cruciata MULS.: *Fomitopsis pinicola*.

Endomychus coccineus (L.): *Trametes gibbosa*.

Sphindidae

Sphindus dubius (GYLL.): *Ganoderma applanatum* (nur West-Kärnten).

Cisidae

Octotemnus glabriculus (GYLL): *Climacocystis borealis*, *Daedaleopsis confragosa*, *Fomes fomentarius*, *Inonotus radiatus*, *Lenzites betulinus*, *Trametes gibbosa*, *Tram. hirsuta*, *Tram. pubescens*, *Tram. suaveolens*, *Tram. versicolor*.

Octotemnus madibularis (GYLL): *Fomes fomentarius*, *Inonotus radiatus*, *Lenzites betulinus*, *Trametes hirsuta*, *Tram. ochracea*, *Tram. pubescens*, *Tram. versicolor*.

Sulcacis affinis (GYLL.): *Inonotus radiatus*, *Lenzites betulinus*, *Piptoporus cinnabarinus*, *Trametes gibbosa*, *Tram. hirsuta*, *Tram. ochracea*, *Tram. pubescens*, *Tram. versicolor*.

Sulcacis fronticornis (PANZ): *Daedaleopsis confragosa*, *Daed. tricolor*, *Ganoderma applanatum*, *Lenzites betulinus*, *Phellinus igniarius*, *Trametes hirsuta*, *Tram. ochracea*, *Tram. pubescens*, *Tram. suaveolens*, *Tram. versicolor*.

Sulcacis bicornis (MELL.): *Fomes fomentarius*.

Cis lineatocribratus MELL.: *Ganoderma applanatum* (nur West-Kärnten).

Cis nitidus (F): *Fomes fomentarius*, *Fomitopsis pinicola*, *Ganoderma applanatum*, *Heterobasidion annosum*, *Inonotus obliquus*, *Ischnoderma benzoinum*, *Phell. igniarius*.

Cis jacquemarti MELL.: *Fomes fomentarius*, *Fomitopsis pinicola*, *Fom. rosea*, *Ganoderma applanatum*, *Piptoporus betulinus*, *Trametes hirsuta*.

Cis glabratus MELL.: *Climacocystis borealis*, *Fomes fomentarius*, *Fomitopsis pinicola*, *Fom. rosea*, *Ganoderma applanatum*, *Phellinus ferruginosus*, *Piptoporus betulinus*, *Trametes suaveolens*.

Cis comptus GYLL.: *Bjerkandera fumosa*, *Daedaleopsis confragosa*, *Fomitopsis pinicola*, *Lenzites betulinus*, *Trametes hirsuta*, *Tram. versicolor*.

Cis hispidus (PAYK.): *Bjerkandera fumosa*, *Fomes fomentarius*, *Ganoderma applanatum*, *Inonotus radiatus*, *Lenzites betulinus*, *Trametes cervina*, *Tram. gibbosa*, *Tram. hirsuta*, *Tram. ochracea*, *Tram. pubescens*, *Tram. suaveolens*, *Tram. versicolor*.

Cis setiger MELL.: *Inonotus radiatus*, *Lenzites betulinus*, *Trametes hirsuta*, *Tram. ochracea*, *Tram. pubescens*, *Tram. versicolor*.

Cis micans (F.): *Climacocystis borealis*, *Ganoderma applanatum*, *Trametes hirsuta*, *Tram. versicolor*.

Cis boleti (SCOP.): *Bjerkandera fumosa*, *Ganoderma applanatum*, *Inonotus radiatus*, *Lenzites betulinus*, *Trametes cervina*, *Tram. gibbosa*, *Tram. hirsuta*, *Tram. ochracea*, *Tram. pubescens*, *Tram. versicolor*.

Cis rugulosus MELL.: *Fomes fomentarius*, *Trametes gibbosa*, *Tram. hirsuta*, *Tram. ochracea*, *Tram. pubescens*, *Tram. suaveolens*.

Cis quadridens MELL.: *Fomitopsis pinicola*, *Phellinus igniarius*, *Piptoporus betulins*, *Trametes suaveolens*.

Cis punctulatus GYLL.: *Leptoporus mollis*.

Cis castaneus MELL.: *Fomitopsis officinalis*.

Cis dentatus MELL.: *Antrodia serialis*, *Daedalea quercina*, *Fomes fomentarius*, *Fomitopsis officinalis*, *Fom. pinicola*, *Fom. rosea*, *Heterobasidion annosum*, *Laetiporus sulphureus*, *Phellinus chrysoloma*, *Piptoporus betulinus*.

Cis bidentatus (OL): *Fomitopsis pinicola*, *Ganoderma applanatum*, *Laetiporus sulphureus*, *Piptoporus betulinus*.

Cis fissicornis MELL.: *Trametes hirsuta*, *Tram. pubescens*, *Tram. versicolor*.

Cis alni GYLL.: *Pycnoporus betulinus*.

Cis vestitus MELL.: *Ganoderma applanatum*, *Phellinus punctatus*, *Trametes pubescens*.

Cis festivus (PANZ.): *Daedaleopsis confragosa*.

Ennearthron cornutum (GYLL.): *Daedalea quercina*, *Daedaleopsis confragosa*, *Fomes fomentarius*, *Fomitopsis pinicola*, *Fom. rosea*, *Inonotus hispidus*, *In. radiatus*, *Phellinus ferruginosus*, *Phell. punctatus*, *Phell. pomaceus*, *Phell. igniarius*, *Phell. ribis*, *Piptoporus betulinus*, *Trametes hirsuta*, *Tram. pubescens*.

Anobiidae

Dorcatoma serra PANZ.: *Inonotus radiatus*.

Dorcatoma punctulata MULS. REY: *Fomitopsis pinicola*, *Phellinus igniarius*.

Dorcatoma dresdensis HBST.: *Fomes fomentarius*, *Fomitopsis pinicola*, *Phellinus igniarius*, *Phell. pomaceus*.

Mordellidae

Curtimorda maculosa (NAEZ.): *Gloeophyllum abietinum*.

Anaspis thoracica (L.): *Phellinus igniarius*.

Anaspis melanostoma COSTA: *Phellinus igniarius*.

Serropalpidae

Tetratoma fungorum F.: *Inonotus radiatus*, *Piptoporus betulinus*.

Hallomenus bidentatus (QUENSEL): *Laetiporus sulphureus*.

Orchesia acicularis RTT.: *Trametes hirsuta*.

Orchesia micans (PANZ.): *Inonotus hispidus*, *In. radiatus*.

Abdera flexuosa (PAYK.): *Inonotus radiatus*, *Phellinus conchatus*.

Alleculidae

Mycetochara humeralis (F.): *Trametes ochracea*.

Tenebrionidae

Bolitophagus reticulatus (L.): *Ganoderma applanatum*. - Weitere Funde dieser Art ohne Pilzangabe: Lienzer Dolomiten, Klambrücke, mehrfach 1967; Lavant bei Lienz, 1968; in großen Pilzkörpern (cf. *Phellinus igniarius*) an *Fagus sylvatica* bzw. *Salix alba*.

Eledona agaricola (HBST): *Fomitopsis officinalis*. - Weitere Funde: Sillian, Rabland (leg. Koneczni), Lienz-Umgebung: Tristach, Dölsach, Thurn, Lavant, Agunt, Etschberg bei Dölsach, Amlach: Franz-Lerch-Weg; Iseltal: Feld bei Huben, Zedlacher Paradies bei Matrei; Villgratental, Kalkstein. - Soweit notiert meistens in *Laetiporus sulphureus* an *Larix*, auch *Acer*, *Fraxinus* und *Pyrus*.

Diaperis boleti (L.): *Laetiporus sulphureus*. - Weitere Fundorte ohne Pilzangabe: Lienz-Umgebung: Lengberg, Tristach, Griebelhof, Amlacher Au, Tristach, Thum, Lengberg (s. KOFLER 1963: 36). - s. auch CONRAD 1993: 51, Faun. Not. Nr. 467.

Platydemia violaceum (F.): Die Art wird hier eingeschaltet, scheint in den vorstehenden Listen nicht auf. - Lienz-Umgebung in früheren Jahren regelmäßig: Oberlienz, Nußdorf, Gaimberg, Kapaun bei Dölsach, Nörsach, Iselsberg, Lavant, Weiherburg bei Ainet, Lengberg, Maria Trost. - Immer in vertrockneten, dicken Stämmen von *Sambucus nigra*, meist besetzt mit dem Judasohr, *Auricularia* (=Hirneola) *auricula judae* (Bull. ex. St. Am.) Berk. (Fam.: Auriculariaceae). - Ein direkter Zusammenhang als fungivore Art der Larven oder Imagines konnte nie beobachtet werden, wird aber in der Literatur immer wieder mitgeteilt.

Chrysomelidae

Phyllotreta christinae (HKTR): *Laetiporus sulphureus* (Überwinterer).

Curculionidae

Rhyncolus sculpturatus WALTJ.: *Trametes pubescens*.

Ellescus infirmus (HBST.): *Ganoderma applanatum* (Kärnten), *Phellinus igniarius*.

Rhynchaenus populi (F.): *Ganoderma applanatum* (Kärnten), *Phellinus igniarius*, *Trametes pubescens*.

HYMENOPTERA

Tenthredinidae (det. W. Schedl)

Monosoma (=Empria) *pulverata* (RETZ): *Fomitopsis pinicola*, *Trametes hirsuta*.

Ichneumonidae (det. Martin Schwarz)

Paraperithous gnathaulax (THS): *Ganoderma applanatum*.

Phradis polonicus HORSTM.: *Daedaleopsis confragosa*.

Probles exilis (HOLMGR.): *Trametes versicolor*.

Probles gilvipes (GRAV.): *Inonotus hispidus*.

Oresbius arridens (GRAV.): *Ganoderma applanatum*.

Pteromalidae (UFam. Microgasterinae nach DZHANOKMEN 1988)

Plutothrix cisae HEDQUIST („England, Sweden, Canada, possibly a parasite of *Cis boleti* SCOP.“ I. c. p. 123). - *Trametes hirsuta*, *Tram. pubescens* (hier oft in größerer Zahl und zweifelsfrei ein Parasit größerer *Cis*-Arten)

wie *boleti*, *rugulosus*, *micans* u. a). -Weitere Funde in Osttirol: Lienz-Stadt: Haus Pedit, 1983, in *Trametes hirsuta* an *Juglans regia*, det. Vidal 1988; Nußdorf, 1979, det. Vidal; Kapaun bei Dölsach, 1978, det. Vidal; Glanzer Brücke, Porling an *Alnus incana*, 1967, det. Bouček 1968; Nörsach bei Nikolsdorf, e. p.: 27.3. - 14.4.1978, in *Phellinus igniarius* an *Salix*, det. Vidal 1988.

Formicidae

Lasius fuliginosus (LATR): *Phellinus igniarius* (Beifang).

Pompilidae (det. Wolf)

Dipogon subintermedium (MARG): *Phellinus punctatus* (s. KOFLER & WOLF 1995: 276).

Sphecidae (det. Dollfuss)

Trypoxylon clavicerum LEP. & SERV.: *Phellinus punctatus*.

Rhopalum clavipes (L.): *Phellinus igniarius*.

Crossocerus cetratus (SHUCK.): *Phellinus punctatus*.

Apidae (det. Max. Schwarz)

Hylaeus confusus NYL.: *Ganoderma applanatum*.

LEPIDOPTERA (det. Burmann)

Nomenklatur und Reihung nach HUEMER & TARMANN 1993.

Tineidae

Morphaga choragella (DENN. & SCHIFFERM) (= *boleti* F): *Ganoderma applanatum*, *Inonotus radiatus*, *Trametes gibbosa*.

Scardia tessulatella (LIENIG & ZELLER): *Fomitopsis pinicola*, *Ganoderma applanatum*, *Inonotus hispidus*, *Phellinus igniarius*, *Trametes hirsuta*.

Nemapogon granella (L.): *Antrodia serialis*, *Inonotus hispidus*, *Inon. radiatus*.

Nemapogon cloacella (HAWORTH): *Inonotus hispidus*, *Laetiporus sulphureus*, *Trametes hirsuta*.

Nemapogon variatella (CLEMENS) (= *personella* PIERC. & METC.): *Inonotus hispidus*.

Nemapogon fungivorella (BEN): *Daedalea quercina*.

Archinemapogon yildizae KOC. (= *laterella* THUNB. = *arcuatella* STAIN): *Fomitopsis pinicola*, *Ganoderma applanatum*, *Inonotus hispidus*, *Inon. radiatus*, *Phellinus igniarius*, *Piptoporus betulinus*, *Trametes pubescens*.

Nemaxera betulinella (PAYK): *Bjerkandera fumosa*.

Monopis obviella (DEN. & SCHIFFERM) (= *ferruginella* HÜBN.): *Fomitopsis pinicola*.

Yponomeutidae

Argyresthia goedartella (L.): *Inonotus radiatus*.

Oecophoridae

Harpella forficella (SCOP): *Phellinus igniarius*.

Noctuidae

Parascotia fuliginaria (L.): *Fomitopsis pinicola*.

DIPTERA

Cluthiidae (=Platypezidae) s. JACOBS & RENNER 1988: 131.

Agathomyia wankowiczi SCHNABL: *Ganoderma applanatum* („ausschließlich“ l. c.)

Zusammenfassung

Die Sammel- und Zuchtergebnisse an holzbewohnenden Porlingspilzen aus Osttirol (Bezirk Lienz) und Westkärnten werden nach 25 Jahren abgeschlossen und vorgelegt. Unter Mitarbeit von 17 Spezialisten wurden 83 Pilzarten an 28 Gattungen von Substraten (Bäume und Sträucher) gefunden, dazu fast 200 Insektenarten. Die mehr dokumentarische Form wurde bei häufigen Arten gewählt, bei selteneren Arten werden mehr Einzeldaten aus floristischer und faunistischer Sicht mitgeteilt. Die meist gezüchteten Insekten verteilen sich wie folgt: Coleoptera (168), Hymenoptera (13), Lepidoptera (12), Dermaptera, Heteroptera und Diptera (je 1).

Literatur

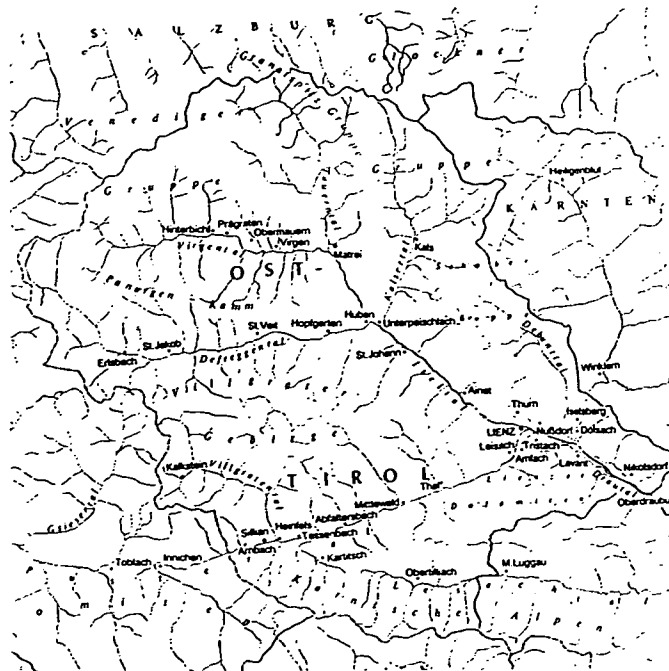
ADLER W., K. OSWALD & R. FISCHER (1994): Exkursionsflora von Österreich. — Verl. Ulmer Stuttgart/Wien, 1180 pp., 510 Abb.

BURMANN K. (1983): Beiträge zur Microlepidopteren-Fauna Tirols V. Tineidae (Lepidoptera). — Ber. nat.-med. Verein Innsbruck 70: 199-213.

CONRAD R. (1993): Bemerkungen zur Pilzkäferart *Diaperis holeti* (L.) (Col., Tenebrionidae). — Entomol. Nachr. u. Ber. 37: 51, Faun. Not. Nr. 467.

- DZHANOKMEN K.A. (1988): Pteromalidae pp. 88-411. — in MEDVEDEV G.S.: Keys to the Insects of the European Part of USSR, Bd. III, part 2, pp. 1-1341.
- GERHOLD N. (1992): Beitrag zur Großpilzkartierung 1991 (Macromycetes): — Ber. nat.-med. Verein Innsbruck 79: 13-31.
- GERHOLD N. (1994): Beitrag zur Großpilzkartierung in Österreich 1993 (Macromycetes): — Ber. nat.-med. Verein Innsbruck 81: 15-32.
- HUEMER P. & G. TARMANN (1993): Die Schmetterlinge Österreichs. — Veröff. Mus. Ferdinandeum 73, Beilageband 5: 1-224.
- JACOBS W. & M. RENNER (1988): Biologie und Ökologie der Insekten. — 2 Aufl. pp. 1-690, 1201 Abb., Verl. Fischer Stuttgart/New York.
- JAHN H. (1979): Pilze die an Holz wachsen. — Verl. Busse, Herford, pp. 1-268, 114 Abb., 241 Fot.
- JÜLICH W. (1984): Die Nichtblätterpilze, Gallertpilze und Bauchpilze (Aphylophorales, Heterobasidiomycetes, Gastromycetes). — H. GAMS: Kleine Kryptogamenflora Bd. IIb1: 1-626, 175 Abb., 15 Taf.
- KOFLER A. (1963): Interessante Käferneufunde aus Osttirol. — Koleopterolog. Rundschau 40/41: 23-64.
- KOFLER A. & H. WOLF (1986): Wegwespen aus Tirol und Kärnten (Hymenoptera: Pompilidae). — Ber. nat.-med. Verein Innsbruck 82: 269-279.
- LUCHT W.H. (1987): Die Käfer Mitteleuropas, Katalog — Verl. Goecke & Evers, Krefeld, 1-342.
- NUSS I. (1975): Zur Ökologie der Porlinge. — Untersuchungen über die Sporulation einiger Porlinge und die an ihnen gefundenen Käferarten. — Verl. J. Cramer, Vaduz, 1-170, 36 Tab., 62 Abb.
- RÜCKER H. (1992): 58. Familie Latridiidae. — in: G. A. LOHSE & W. H. LUCHT: Die Käfer Mitteleuropas, 2. Supplementband 139-150, Abb. 57-65, Verl. Goecke & Evers, Krefeld.
- RÜCKER Th. (1993): Die Pilze der Hohen Tauern. — Verl. Tyrolia, Innsbruck/Wien, — Nationalparkfond, 1-155, zahlr. Abb. (Fotos).
- RYVARDEN L. & R.L. GILBERTSON (1993/1994): European Polypores, Synopsis Fungorum 6/7: pp. 1-387/388-743, part 1/2. - Fungiflora Oslo.
- SCHERRPELTZ O. & K. HÖFLER (1948): Käfer und Pilze. — Verl. Jugend u. Volk Wien, 1-351, 9 Taf., 19 Fig.
- SCHWARZ M., GUSENLEITNER F., WESTRICH P. & H.H. DATHE (1996): Katalog der Bienen Österreichs, Deutschlands und der Schweiz (Hymenoptera, Apidae). — Entomofauna 8 (Suppl.): 1-398.

Anschrift des Verfassers: HR Mag. Dr. Alois KOFLER,
Meranerstraße 3,
A-9900 Lienz



Karte: Das Untersuchungsgebiet Osttirol

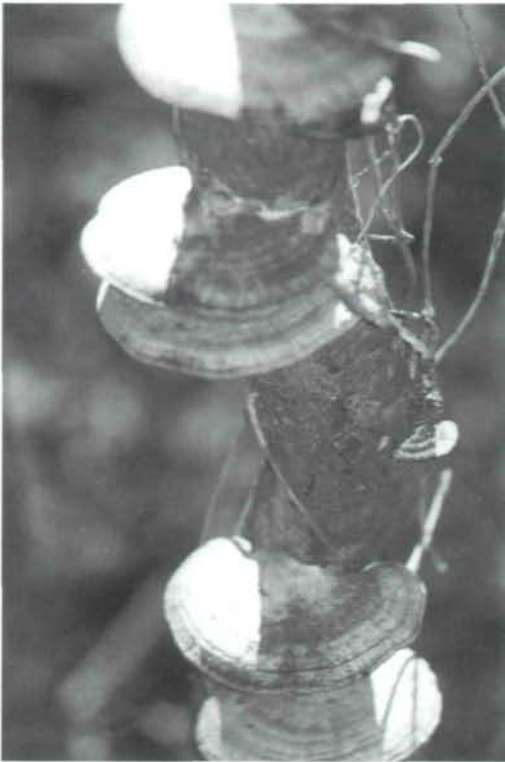


Abb. 1¹: *Daedaleopsis confragosa*, Rötende Tramete



Abb. 2: *Daedaleopsis tricolor*, Dreifarbige Tramete



Abb. 3: *Fomitopsis pinicola*, Rotrandiger Baumschwamm



Abb. 4: *Ganoderma applanatum*, Flacher Lackporling

¹ Alle Fotos von A. Kofler, Linz

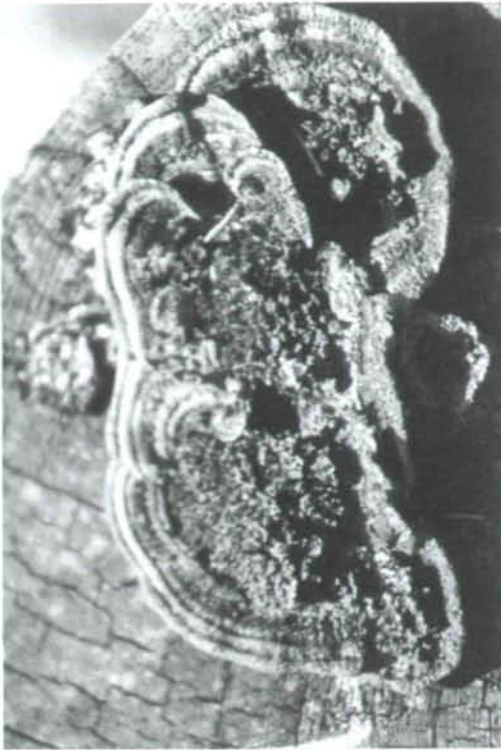


Abb. 5: *Gloeophyllum abietinum*, Tannen-Blättling



Abb. 6: *Gloeophyllum odoratum*, Duftender Baumblättling



Abb. 7: *Inonotus radiatus*, Erlen-Schillerporling



Abb. 8: *Laetiporus sulphureus*, Schwefelporling



Abb. 9: *Phellinus igniarius*, Falscher Zunderpilz



Abb. 10: *Polyporus squamosus*, Schuppiger Porling

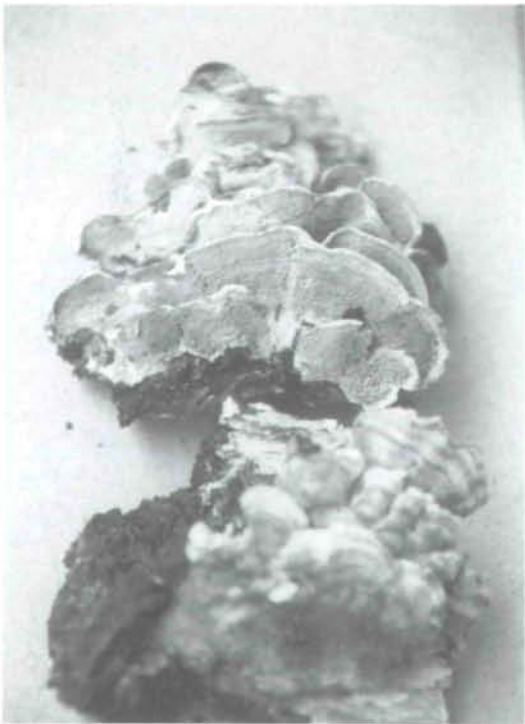


Abb. 11: *Trametes ochracea*, Gürtel-Tramete

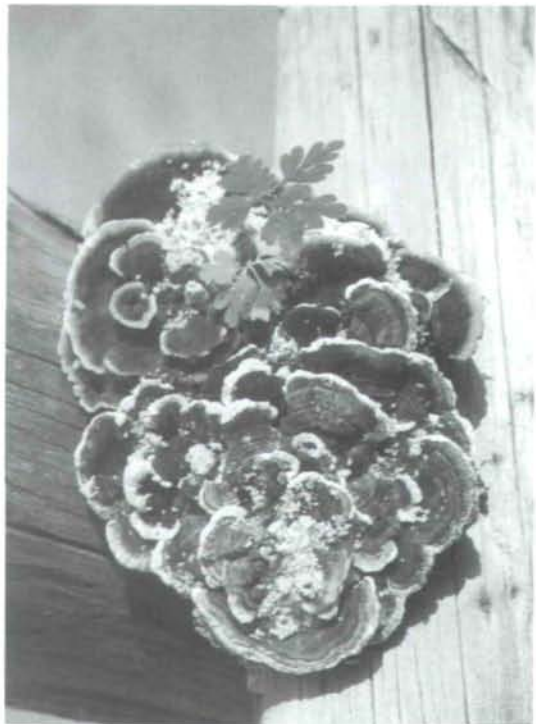


Abb. 12: *Trametes versicolor*, Schmetterlings-Tramete

ZOBODAT - www.zobodat.at

Zoologisch-Botanische Datenbank/Zoological-Botanical Database

Digitale Literatur/Digital Literature

Zeitschrift/Journal: [Stapfia](#)

Jahr/Year: 1998

Band/Volume: [0055](#)

Autor(en)/Author(s): Kofler Alois

Artikel/Article: [Xylobionte Porlinge aus Osttirol und ihre Insekten \(Polyporaceae; Dermoptera, Heteroptera, Coleoptera, Hymenoptera, Lepidoptera, Diptera\) 641-661](#)