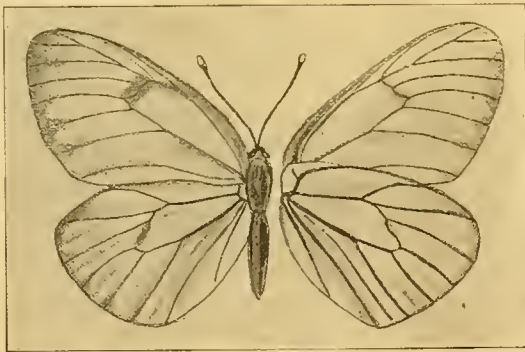


Im übrigen ähnelt ja der Baumweißling viel eher dem Parn. *Stubendorffii* Mén. besonders aus dem Sajangebirge als dem europ. Finnländer, nur ist jener Parnassier — und hier hat die Mimetismushypothese wieder einen Haken! — etwa um die Hälfte kleiner.

Mit der Beschreibung einer unbekanntenen Aporiaform, die einen neuen Beweis der Konvergenzerscheinung bringen soll, möchte ich endlich diese Plauderei beschließen. Es handelt sich um ein ♀ der kleinasiatischen var. *pellucida* Röber (Koll. Leo Sheljuzhko, Kiew). Analog zu der ab. *Pagenstecheri* Bryk¹⁾ hat es das Zellende der Hinterflügel mit dunklen Schuppen markiert, wie es schon beim *Parnassius tenedius* Eversm. zum Artmerkmale wurde. Einen gleichen, noch markanteren Zustand hat bereits Meinhard abgebildet²⁾, weshalb er ebenfalls als Autor gelten muß, da es nicht meine Art und Weise ist, anderen die nicht „geschützten“ Formen wegzustibitzen. Zu Ehren des freundlichen Herrn Besitzers, der mir das Tier zur Abbildung geliehen hat, benenne ich es ab. *Sheljuzhkoii* Bryk et Meinhard. Die gelblich bestäubte Unterseite der Hinterflügel ist homograph; natürlich ist die oberseits mit Weiß vertauschte Spulersche Ader V unterseits wie alle übrigen deutlich mit dunkler Beschuppung markiert (Patria: Askhabad. 17. V.). Das Fehlen des Mittelzellflecks auf den Vorderflügeln ist für Aporia noch charakteristisch; jedoch halte ich es nicht für ausgeschlossen, daß als äußerst seltene Abart eine Form mit Mittelzellflecken — und wären es auch nur ein paar schwarze Schuppen — auftreten könnte. Diese Vermutung findet ihre Bestätigung in der Puppen-schalenzeichnung, wo der Mittelzellfleck noch erhalten ist. Eine Aporia mit Mittelzellfleck wäre daher der Gipfel von Konvergenz!



Aporia crataegi L. ♀ var. *pellucida* Röber ab. *Sheljuzhkoii* Bryk et Meinhard (Koll. L. Sheljuzhko Kiew) (Type).

¹⁾ Vgl. F. Bryk: „Der Linnésche Apollo“. (Int. Entom. Zeitschrift. Guben. 1911. Fig. 6.)

²⁾ Prof. O. Katschejuko: Spiski Koll. Bezpozwon. zool. Mus. imp. Tomsk. Univ. (Tomsk. 1904 p. 6.) (russisch). Eine *crataegi* mit gelbem Basalflecke wird (l. c.) von Meinhard abgebildet. Krulikowsky hat später dieses ebenfalls an parnassischer Konvergenz leidende Geschöpf ab. *Meinhardi* Krul. (Rev. Russe d'Ent. 1908) benannt.

57. 92 (91. 1)

Descriptions of New Genera and Species of Parasitic Hymenoptera taken at Kuching, Sarawak, Borneo by Mr. John Hewitt B. A.

By P. Cameron.

(Continuation.)

Cheloninae.

Plesiosphaeropyx, gen. nov.

Abdomen with 3 large segments, the central a little smaller than the others, the 3rd at the apex with a tooth on either side, the segments below furrowed laterally. Radial cellule short, not reaching much beyond the space between the stigma and apex, the radius issuing from near the apex of stigma; there are 2 abscissae, the basal short, straight, forming a sharp angle with the apical. Three cubital cellules, the 1st continuous with the 2nd at the cubitus, the 1st transverse cubital nervure not reaching to the cubitus. Transverse median nervure received beyond the transverse basal, the recurrent nervure received in 2nd cubital cellule. Metanotum areolated, there being 3 basal and 2 apical areas, the areola longer than the others, its apex acutely pointed; the apex above bordered by a keel which projects at the outer edge. Antennae longer than the body, over 50-jointed. Eyes bare; the malar space as long as them. Clypeus separated from the face, the furrow wider and deeper laterally. Middle tibiae simple.

There are 2 basal cellules in the hindwings; the radius in the hindwings is faint beyond the centre. The apex of the 1st and 2nd abscissae of cubitus, the base of the radius, and the recurrent nervure in front are all faint, almost obliterated, being only represented by faint lines, so that the 4 cellules are continuous.

Comes nearest to *Phanerotoma*, from which it may be separated, inter alia, by the 3rd abdominal segment being armed laterally with teeth, by the middle tibiae not being externally gibbous, by the short radial cellule and by the regularly areolated metanotum. *Sphaeropyx* may be known from it by the recurrent nervure being received in the 1st cubital cellule and the ventral surface bears 2 teeth directed backwards.

(to be continued.)

Berichtigung.

In No. 17 der Soc. entom. sind im Aufsatz des Herrn Haude die Figuren verwechselt worden. Fig. 2 muß heißen: *Parnassius charltonius* Gray var. *Bryki* Haude ab. *atroguttata* Bryk. und Fig. 3: *Parnassius charltonius* Gray var. *Bryki* Haude.

ZOBODAT - www.zobodat.at

Zoologisch-Botanische Datenbank/Zoological-Botanical Database

Digitale Literatur/Digital Literature

Zeitschrift/Journal: [Societas entomologica](#)

Jahr/Year: 1912

Band/Volume: [27](#)

Autor(en)/Author(s): Cameron Peter

Artikel/Article: [Descriptions of New Genera and Species of Parasitic Hymenoptera taken at Kuching, Sarawak, Borneo by Mr. John Hewitt B. A. 82](#)