

rechteckigen Chitinplatte, die jederseits 2 Haare aufweist; die vordere Hälfte ist membranös, doch greifen an den Seiten 2 chitinöse Spangen auf das Dorsum über. 9. Segment dorsal mit einer mehr oder weniger fünfeckigen Chitinplatte, die ebenfalls jederseits 2 Haare aufweist; das hintere ist aber sehr winzig. Das 10. Segment ist dorsal durch eine mikroskopisch kleine, halbkreisförmige Chitinplatte repräsentiert, auf der 6 Härchen stehen. Cerci klein und schmal. Die lateralen Partien von Segment 8 und z. T. von Segment 9 sind mit starken chitinösen Längsstreifen versehen, die teilweise auf den Bauch übergreifen. In der Mitte des 8. Ventrits sind 2 äußerst feine chitinöse Längsleisten sichtbar, an deren distalem Ende sich die Genitalöffnung befindet, die von einigen Härchen umgeben ist.

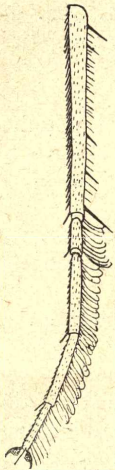


Fig. 4.  
*Phalacrotophora*  
*appendicigera*  
n. sp. ♀,  
Mitteltarsus.

Beine gelb. Vordertibie dorsal mit einer kompletten Reihe von ca. 12 kurzen Borsten, postero dorsal davon noch etwa 4 mehr einzeln stehende. Auf der Hinterseite befinden sich am apikalen Ende ca. 6 kurze stiftartige Endborsten. Vordertarsus verkürzt. Tibie II mit kompletter dorsaler Haarzeile; anterodorsal stehen 8 Borsten auf dem 1.—3. Viertel, posterodorsal 7, die 6, etwas unter der Mitte, die 7. ist subapikal. 1 langer ventraler Endsporn vorhanden, daneben jederseits 1 kurze Endborste. Metatarsus II (Fig. 4) verlängert, 2. Glied stark verkürzt, 2.—5. Glied ventral mit

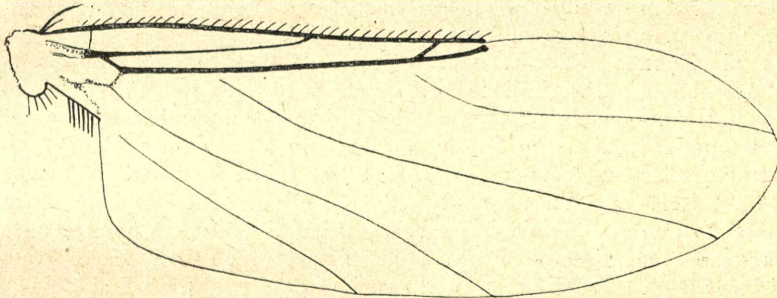


Fig. 5. *Phalacrotophora appendicigera* n. sp. ♀, Flügel.

einer dichten Reihe von feinen Spürhaaren. Hintersehenkel stark verbreitert und seitlich zusammengedrückt. Hinterschiene mit kompletter dorsaler Zeile von Palisadenhaaren, 9 anterodorsalen und 9 posterodorsalen Wimpern. 1 ventraler Endsporn und mehrere Endborsten vorhanden.

Flügel (Fig. 5) etwas gelbbraun getrübt, Vorder- und Hinterflügel vom Costaende ab etwas verdunkelt, Geäder bräunlich. Costa lang (= 0,61 der Flügellänge), kurz bewimpert, die Costalabschnitte verhalten sich etwa wie 24½:17:7. Mediastinalader fehlt. 4. Längsader am Anfang etwas obliteriert, an der Gabel entspringend. An Stelle der fehlenden Alula stehen 6 Haare.

Schwinger schwarzbraun.  
Länge ca. 3 mm.

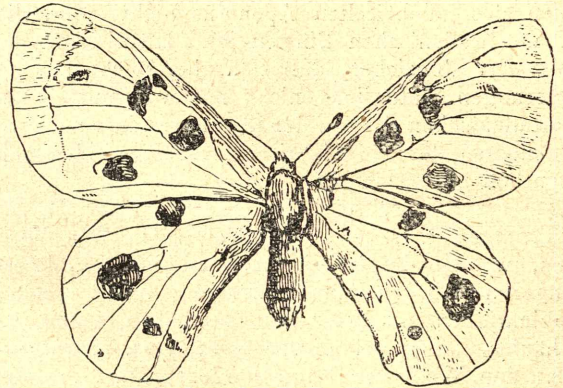
Typen 1 ♀, 25. V. 1923 B. Ronchi leg.; 3 ♀♀, 10. X. und 12. X. 1923 Borgmeier leg., Petropolis. 1 Cotype in Coll. Schmitz. (Fortsetzung folgt.)

57. 89 Parnassius (43. 32)

## Eine neue Form von *Apollo ab. novarae*.

Von Lehrer Wittstadt, Erlangen (Bayern).  
Mit einer Abbildung.

Am 28. Juli 1923 ging mir am Lichtenstein bei Hersbruck dieser eigenartige Falter ins Netz. Die Flügel zeigen einen schwach grünlichen Schimmer



der Beschuppung. Die Submarginalbinde ist fast völlig verschwunden; die Flecke der Subkostalbinde sind ziemlich reduziert. Das Rot der Prachtflecke ist oberseits links völlig durch kräftiges Schwarz ersetzt, während rechts der große Prachtfleck ganz winzig einen rötlichen Wischpunkt aufweist. Unterseits sind die beiden großen Prachtflecke deutlich tief karminrot gekernt, ebenso der rechte obere. Die Wurzelflecke sind oberseits viel schwächer wie bei *melliculus* ausgebreitet, unterseits sind sie nur angedeutet, wobei das Rot völlig fehlt. Die 2 Kubitalflecke sind klein und deutlich getrennt; auf der rechten Seite ist der obere schwach rot angefliegen (unterseits). Die Behaarung des Körpers ist normal weißlich. Das Tier (♂) mißt 73 mm. Es dürfte wohl die kalte und nasse Witterung im Mai die Hauptschuld

an seinem Entstehen haben.

Jedenfalls dürfte es die zahlreichen Freunde unseres *Apollo* sehr interessieren, wenn an dieser Stelle von einem Spezialisten mehr darüber berichtet würde. Das Tier ist verkäuflich.

57. 83 (45. 79)

## Lepidoptera aus Unteritalien. I.

Von H. Stauder, Innsbruck.  
(Fortsetzung.)

50. *M. didyma* O. (cfr. STAUDER U. J. pp. 373/4 mit Tf. II, Fig. 8, 9 und STAUDER L. A., p. 63; VERITY F. Tosc.-Marche-Calabria pp. 212/3, idem Contr. M. delle Mainarde, pp. 59, 60 und FRUHSTORFER in Arch. f. Naturgesch., 82, 1916). Letzteren Gewährsmannes „neuen Rassenformen“ zu folgen, ist mir ein-



# ZOBODAT - [www.zobodat.at](http://www.zobodat.at)

Zoologisch-Botanische Datenbank/Zoological-Botanical Database

Digitale Literatur/Digital Literature

Zeitschrift/Journal: [Societas entomologica](#)

Jahr/Year: 1924

Band/Volume: [39](#)

Autor(en)/Author(s): Wittstadt Heinrich

Artikel/Article: [Eine neue Form von \*Apollo ab. novarae\*. 15](#)