

Description de trois femelles de *Diamesa* Meigen dont *D. cinerella* Meigen (Lectotype et Paralectotype)

(Diptera, Chironomidae)

Par Endre Willassen et Bernard Serra-Tosio

Abstract

A lectotype has been selected and a full description is given of the types of the genus *Diamesa*: *D. cinerella* Meigen, 1835. Examination of the types confirms that our present concept of the genus is correct. The female of *D. kassynovi* Kownacki & Kownacka is described for the first time and the female of *D. dampfi* (Kieffer) is redescribed.

Introduction

Au cours des ans, une considérable confusion de nomenclature a régné dans la littérature consacrée aux chironomides à propos de la date de création du genre *Diamesa* et de son auteur. Les causes de cette confusion sont multiples. Certaines d'entre elles ont été passées en revue par HANSEN & COOK (1976) et par ASHE (1982). Il semble maintenant évident que la première description valide du genre *Diamesa* doit être mise au crédit de Meigen (in GISTL, 1835) (cf. FREEMAN & CRANSTON, 1980) et que *Diamesa cinerella* est le type de genre par monotypie originale. La description postérieure de *D. cinerella* par Meigen (in WALTIL, 1837) n'était évidemment qu'une simple répétition de la description originale (comme l'indiquait le sous-titre de l'article: „Aus dem ‚Faunus‘ von GISTL“). Meigen considérait les spécimens examinés comme des mâles, mais on peut émettre quelque doute sur cette opinion quand on lit sous sa plume: „Verdient genauere Beobachtung, besonders des Geschlechtsunterschiedes wegen“ (in GISTL, p. 67).

Plus tard, et pour des raisons inconnues, MEIGEN (1838) rebaptise tout simplement l'espèce *Diamesa waltlii*. Il est très probable que la description de *D. waltlii* est basée sur les mêmes spécimens qui avaient été antérieurement appelés *D. cinerella* (BERGROTH, 1887; HANSEN & COOK, 1976).

GOETGHEBUER (1923) examina les types de *D. waltlii* et constata qu'il s'agissait de femelles qu'il associa de façon erronée avec les mâles de *Tanytus praecox* Meigen (= *Prodiamesa olivacea* [Meigen]). Par voie de conséquence, il déclara que le quatrième article du tarse de l'espèce était cylindrique. Plus tard cependant (GOETGHEBUER, 1932), il considéra *D. waltlii* comme une espèce valide et fit une courte description du mâle et de la femelle. En même temps, il ne donnait aucune référence sur la synonymie antérieure de *D. waltlii* avec *T. praecox* et décrivait le quatrième article du tarse comme cordiforme.

PAGAST (1947), qui fit la première grande révision des *Diamesa* et genres voisins, supprima le nom *D. waltlii* et le remplaça pour des raisons de priorité par *D. cinerella*. Cependant, comme les types du genre *Diamesa* étaient des femelles, il s'abstint apparemment de les examiner, de sorte qu'il n'est pas sûr que le concept actuel du genre *Diamesa* corresponde à l'identité des types (HANSEN & COOK, 1976). Sur la base d'une étude comparée des imagos femelles de *Diamesa* faite par l'un de nous (WILLASSEN, 1982), nous estimons que le moment est venu de réexaminer le type du genre et d'en présenter une description détaillée. En même temps, nous en profitons pour décrire les femelles, inconnues jusqu'ici, de

Diamesa kasymovi Kownacki & Kownacka et de *D. dampfi* (Kieffer), cette dernière espèce étant impossible à identifier d'après sa description originale.

Diamesa cinerella Meigen
(Fig. 1)

Diamesa cinerella Meigen in GISTL, 1835: 66; MEIGEN in WALTL, 1837: 283–284 (description de la femelle).

Diamesa waltlii Meigen, 1838: 13 (femelle).

? *Diamesa cinerella* Meigen; PAGAST, 1947: 482–484 (description du mâle).

Imago mâle

Cf. SERRA-TOSIO, 1971.

Imago femelle (lectotype)

Diagnose

Antenne avec dorsalement une sensille coeloconique à microtriches sur les flagellomères 1 et 2. Flagellomère 7 avec 1 à 2 soies préapicales et 2 soies apicales. Yeux à pubescence longue. Ta_4 de chaque patte cordiforme. Capsules spermathécales de taille moyenne, au nombre de deux. Gonapophyse VIII avec un pan («flap» de Willassen, 1982) recourbé ventralement. Gonocoxite en forme de plaque convexe et plus ou moins triangulaire. Tergite IX avec deux plaques arrondies. Segment X avec, en vue ventrale, un tubercule digitiforme.

Description

Longueur/largeur de l'aile: 5,20/2,06 mm. Longueur de l'aile/longueur du fémur antérieur: 3,04.

Antenne: scape sans soies. Pédicelle avec 2 soies. Flagellomères 1 à 6 avec respectivement le nombre de soies suivant: 6, 5, 6, 4, 4, 1. Dernier flagellomère avec 1 à 2 soies préapicales et 2 soies apicales. Longueur maximale des soies antennaires: 147 μm . Longueur/largeur du pédicelle: 72/120 μm . Longueur/largeur des flagellomères 1 à 7: 112/49, 68/41, 68/41, 52/38, 49/41, 41/34, 196/45 μm . AR 0,46. Une sensille coeloconique à microtriches dorsalement sur chaque flagellomère 1 et 2.

Tête: suture coronale ne dépassant pas le niveau des sensilles frontales. Sensilles frontales à 132 μm l'une de l'autre, et chacune à environ 40 μm de l'apex de la protubérance frontale. Protubérances frontales bien saillantes. Soies temporales: 43 au total, dont 1 soie frontale et 11 soies postorbitales. Microtriches oculaires denses, dépassant très largement les facettes latérales. Clypéus avec 15 soies. Longueur/largeur du clypéus: 135/233 μm . Longueur/largeur des articles du palpe: 38/56, 105/64, 169/72, 177/45, 252/45 μm . «Palpal stoutness» (Hansen & Cook 1976) (= rapport longueur du palpe à partir de l'article 2 sur somme des largeurs des articles 2 à 5): 3,11. Tentorium avec un processus antérolatéral bien marqué.

Thorax: antépéronotum dépassant un peu la protubérance scutale, avec 21 soies pronotales latérales. Soies acrosticales absentes. 17 à 18 soies dorsocentrales. 13 à 14 soies préalaires disposées sur 1 à 3 rangs. Protubérance de l'épiméron avec 4 soies. Préépisternum sans soies. 50 soies scutellaires.

Aile: coloration brunâtre. VR 0,96. R_1 peu arquée, faiblement recourbée vers l'avant et prolongée du côté distal, presque parallèle à la costa à partir de son milieu. RM bien courbée. R_{4+5} arquée. Microtriches de la membrane alaire visibles dès le grossissement 30 \times . Brachiolum avec 3 soies distales et 1 soie basale. R avec 19 soies, R_1 avec 20 soies, R_{2+3} sans soies, R_{4+5} avec 20 soies et RM avec 0 à 1 soie. Alula avec 12 soies. Squame avec environ 70 soies. Sensilles campaniformes: 4 sur Sc, 2 sur R_1 , 2 sur R_{2+3} , 4 sur R_{4+5} .

Patte: éperons des tibias: 64 μm (P_1); 68 et 64 μm (P_2); 109 et 72 μm (P_3). Largeur de l'extrémité du tibia de P_1 à P_3 respectivement: 98, 90, 117 μm . Peigne du tibia de P_3 avec 19 soies (45 à 87 μm). 2 soies spiniformes apicales sur seulement chacun des deux premiers articles de chaque tarse. Soies spiniformes préapicales des tarsi: 4,0,0 (P_1); 18,9,4 (P_2); 26,8,4 (P_3). Sensilles chétiformes: environ 220

disposées sur 1 à 3 rangs depuis le 0,06 jusqu'au 0,61 du métatarse de P₃. Pattes à 4e article du tarse cordiforme (cf. Fig. 2.3). Pulvilles petites, visibles au grossissement 300×.

Longueurs (en μm) et proportions des articles des pattes:

	fe	ti	ta ₁	ta ₂	ta ₃	ta ₄	ta ₅	LR	BV	SV	BR
P ₁	1710	1971	1140	624	422	163	172	0.58	3.49	3.23	1.3
P ₂	1971	1781	760	451	307	154	181	0.43	4.12	4.94	1.8
P ₃	2018	2256	1235	784	428	144	182	0.55	3.58	3.46	2.0

Hypopyge (Fig. 1): sternite VIII avec de chaque côté 17 à 20 soies. Gonocoxapodème distinct, fortement courbé en vue ventrale. Pan (= «flap») recourbé ventralement, formant de la sorte, en vue ventrale, une saillie arquée à l'avant du lobe ventrolatéral. Capsules séminales de taille moyenne, avec une ponctuation superficielle visible dès le grossissement 300×. Conduits séminaux de longueur moyenne. Gonocoxite en forme de plaque convexe et plus ou moins triangulaire, à partie moyenne faiblement protubérante; 17 soies sur chaque gonocoxite. Tergite IX avec deux plaques arrondies, complètement séparées l'une de l'autre; chacune avec à peu près 25 soies longues. Partie postérolatérale du segment X avec, en vue ventrale, un tubercule digitiforme dirigé vers l'arrière. Cerques prolongés ventralement, à face latérale un peu plissée.



Fig. 1. *Diamesa cinerella* Meigen (lectotype), femelle; hypopyge en vue latérale.

Nymphe

Cf. SERRA-TOSIO, 1971; FERRARESE & ROSSARO, 1981.

Larve

Cf. ROSSARO, 1980; FERRARESE & ROSSARO, 1981.

Remarque

L'affirmation par GOETGHEBUER (1923) que Ta_4 a une forme cylindrique est erronée. La morphologie de la femelle décrite ci-dessus confirme l'appartenance réelle du type de genre au genre *Diamesa* tel que nous le concevons actuellement. D'ailleurs le pan recourbé de la gonapophyse et la saillie digitiforme du segment X montrent que cette espèce appartient au groupe *cinerella*. Cette appartenance était à l'origine fondée sur des caractères du mâle et de la nymphe (SERRA-TOSIO, 1971). Le groupe *cinerella* est donc facile aussi à caractériser grâce aux génitalia femelles (WILLASSEN, 1982). Mais malgré le large éventail de variation des caractères distinctifs spécifiques constaté à l'intérieur du groupe, on n'est pas parvenu jusqu'à présent à des résultats probants pour l'identification des espèces en utilisant les imagos femelles. Il est pourtant intéressant de noter que le gonocoxite possède une ébauche de saillie arrondie du côté médian. Il est possible que cette caractéristique soit sujette à variation, puisque cette saillie est moins apparente chez les spécimens supposés appartenir à l'espèce *D. cinerella*. Une saillie arrondie assez développée se rencontre chez *Diamesa lavillei* Serra-Tosio et ce caractère a été utilisé par WILLASSEN (1982) pour séparer cette espèce des autres femelles du groupe *cinerella*. Bien que l'espèce *D. cinerella* ait été associée avec le mâle décrit par PAGAST (1947) et par des auteurs ultérieurs, il n'y a pas jusqu'à présent de preuves évidentes d'une telle association.

Répartition

Massifs montagneux d'Europe moyenne (arc alpin, Forêt Noire, Massif Central, Pyrénées) (SERRA-TOSIO, 1971).

Matériel examiné

Lectotype et paralectotype (par désignation actuelle) femelles en préparations au baume du Canada, portant des étiquettes à texte original suivant: *Diamesa waltli*, Meigen (et derrière la même étiquette le numéro 267/40), Muséum National d'Histoire Naturelle, Paris, France, No 133.

Diamesa kasymovi Kownacki & Kownacka (Fig. 2.1–6)

Diamesa kasymovi Kownacki & Kownacka, 1973: 32–36 (description du mâle, de la nymphe et de la larve).

Imago mâle

Cf. KOWNACKI & KOWNACKA, 1973.

Compléments à la description originale: dans la publication de KOWNACKI & KOWNACKA (1973), la tête du mâle de *D. kasymovi* est dessinée fig. 8. L'antenne y est représentée avec 9 flagellomères, donc 10 articles apparents si l'on compte le pédicelle, alors que le texte correspondant indique 9 articles, c'est-à-dire le pédicelle plus 8 flagellomères (comme *D. sakartvella* décrit par les mêmes auteurs dans la même publication). Nous avons examiné un spécimen mâle de *D. kasymovi* provenant du Caucase et aussi plusieurs spécimens de la Turquie et du Liban. Nous avons pu constater qu'une des antennes de quelques spécimens comptait bien 8 flagellomères, mais l'autre 7 seulement. Nous estimons cependant que le nombre normal d'articles du flagelle antennaire de *D. kasymovi* doit être de 8. La figure de KOWNACKI & KOWNACKA est donc erronée, comme nous l'a confirmé A. Kownacki in litt.

Dans la même publication, KOWNACKI & KOWNACKA représentent l'hypopyge mâle de *D. kasymovi* (fig. 9) avec de longues soies dorsales sur la partie proximale de l'appendice du coxite. En fait ces soies (correspondant au «basimedial setal cluster» de HANSEN & COOK, 1976) sont ventrales et portées par un tubercule, ce que nous a confirmé aussi A. KOWNACKI (in litt.).

Imago femelle

Diagnose: cf. *D. cinerella*



Fig. 2.1–6. *Diamesa kasymovi* Kownacki & Kownacka, femelle. 2.1 aile, 2.2–3 Ta_4 des pattes en vue latérale et en vue dorsale, 2.4 hypopyge en vue latérale, 2.5 lobe ventrolatéral en vue ventrale, 2.6 hypopyge en vue ventrale.

Description (n = 1 à 5)

Longueur totale: 4,00 mm. Longueur/largeur de l'aile: 3,00/1,17 mm. Longueur totale/longueur de l'aile: 1,33. Longueur totale/longueur du fémur antérieur: 2,27.

Antenne: scape sans soies. Pédicelle avec 3 soies. Flagellomères 1 à 6 avec respectivement le nombre de soies suivant: 4, 4, 4, 2, 4, 1. Dernier flagellomère avec 1 soie préapicale et 2 soies apicales. Longueur maximale des soies antennaires: 98 μm . Longueur/largeur du pédicelle: 64/94 μm . Longueur/largeur des flagellomères 1 à 7: 98/42, 49/33, 51/29, 43/25, 43/29, 25/23, 130/29 μm . AR 0,42. Une sensille coeloconique à microtriches dorsalement sur chaque flagellomère 1 et 2. Remarque: chez le spécimen décrit, le flagellomère 6 est incomplètement séparé du flagellomère 7; chez les autres spécimens examinés, les flagellomères 6 et 7 sont au contraire bien séparés; le coefficient AR reste dans tous les cas à peu près le même.

Tête: suture coronale complète. Sensilles frontales à 90 μm l'une de l'autre, et chacune environ 35 μm de l'apex de la protubérance frontale. Protubérances frontales aplaties, peu saillantes. Soies temporales: 33 à 36 au total (dont 1 à 2 soies frontales et 7 à 8 soies postorbitales). Microtriches oculaires denses, dépassant très largement les facettes latérales. Clypéus avec 5 soies. Longueur/largeur du clypéus: 140/160 μm . Longueur/largeur des articles du palpe: 39/60, 95/54, 125/49, 130/39, 230/35 μm . «Palpal stoutness» (HANSEN & COOK, 1976): 3,47. Tentorium avec un processus antérolatéral peu marqué.

Thorax (n = 5): antépronotum dépassant un peu la protubérance scutale, avec 10 à 21 soies pronotales latérales. Soies acrosticales absentes. 13 à 17 soies dorsocentrales, disposées sur 1 à 2 rangs en avant et en arrière. 8 à 12 soies préalaires disposées sur 1 à 2 rangs. Pas de soies supraalaires. Protubérance de l'épiméron avec 8 à 15 soies. Préépisternum sans soies. 34 à 68 soies scutellaires.

Aile (Fig. 2.1): coloration brunâtre clair. VR 0,91. R_1 arquée, faiblement recourbée vers l'avant et prolongée du côté distal, rapprochée de la costa et presque parallèle à elle à partir de son milieu. RM fortement courbée. Microtriches de la membrane alaire visibles dès le grossissement 50 \times . Brachiolum avec 3 soies distales, 1 soie médiane et 1 forte soie basale. R avec 20 soies, R_1 avec 19 soies, R_{4+5} avec 22 soies. RM sans soies. Alula avec 7 soies. Squame avec 37 soies. Sensilles campaniformes: 2–3 sur Sc, 2 sur R_1 , 1 à 3 sur R_{2+3} , 4 à 6 sur R_{4+5} .

Pattes (Fig. 2.2–3): éperons des tibias: 52 μm (P_1); 46 et 56 μm (P_2); 58 et 90 μm (P_3). Peigne du tibia de P_3 avec 16 soies (68 à 83 μm). 2 soies spiniformes apicales sur seulement chacun des deux premiers articles de chaque tarse. Soies spiniformes préapicales des tarses: 0,0,0 (P_1); 11,4,0 (P_2); 17,6,0 (P_3). Sensilles chétiformes: environ 235 réparties depuis le 0.06 jusqu'au 0.63 (soit environ les $\frac{2}{3}$) du métatarse de P_3 . Pattes à 4e article du tarse cordiforme (Fig. 2.2–3). Pulvilles petites, visibles au grossissement 350 \times .

Longeurs (en μm) et proportions des articles des pattes:

	fe	ti	ta ₁	ta ₂	ta ₃	ta ₄	ta ₅	LR	BV	SV	BR
P_1	1320	1465	1055	450	295	110	150	0.72	3.82	2.64	1.7
P_2	1370	1335	625	320	200	110	140	0.47	4.32	4.33	1.9
P_3	1615	1690	1100	595	295	115	150	0.65	3.81	3.00	1.8

Hypopyge (Fig. 2.4–6) ($n = 5$): sternite VIII avec de chaque côté 16 à 28 soies. Gonocoxapodème distinct, fortement courbé en vue ventrale. Pan (= «flap») recourbé ventralement, formant de la sorte, en vue ventrale, une saillie arquée en avant du lobe ventrolatéral. Capsules séminales de taille moyenne, à ponctuation superficielle visible dès le grossissement 300 \times . Conduits séminaux de longueur moyenne. Gonocoxite en forme de plaque convexe et plus ou moins triangulaire, partie moyenne avec une petite protubérance arrondie; 16 à 23 soies sur chaque gonocoxite. Tergite IX avec deux plaques arrondies, complètement séparées l'une de l'autre; chaque plaque porte 16 à 29 soies longues. Partie postérolatérale du segment X avec, en vue ventrale, un tubercule digitiforme dirigé vers l'arrière. Cergues prolongés ventralement, à face latérale un peu plissée.

Remarque

La femelle de *Diamesa kasymovi*, dont c'est ici la première description, est très semblable aux femelles de la plupart des espèces du groupe *cinerella* (sauf *D. lavillei* Serra-Tosio).

Le faible nombre d'exemplaires de *D. kasymovi* disponibles présente un nombre significativement plus élevé (U-Test de Mann-Whitney) de soies sur le sternite VIII que les femelles appartenant probablement à l'espèce *D. tonsa* (Haliday) provenant de Turquie. Cependant l'analyse statistique des caractères dans le groupe *cinerella* est actuellement basée sur des données incomplètes, et on ne sait pas si le nombre de soies sur le sternite VIII peut être utilisé comme caractère général pour séparer les femelles de *D. kasymovi* et celles de *D. tonsa*.

Répartition

Versants asiatique et européen du Caucase (KOWNACKI & KOWNACKA, 1973, 1974), Liban (MOUBAYED & LAVILLE, 1983), Turquie (REISS, 1985).

Matériel examiné

Liban: Mont Liban, 1 100 à 1 450 m; leg. Z. Moubayed, 1981 et 1982; 7 mâles, 9 femelles, 2 nymphes femelles; coll. B. Serra-Tosio, Grenoble, France. Turquie: Prov. Rize, Ovit-Paß, südlich Ikizdere; 2 600 m; leg. W. Schacht; 10.7.1986; 4 mâles, Zoologische Staatssammlung, Munich, R. F. A.

Diamesa dampfi (Kieffer)

(Fig. 3.1–6)

Syndiamesa dampfi Kieffer, 1924: 50.

Imago mâle

Cf. SERRA-TOSIO, 1970.

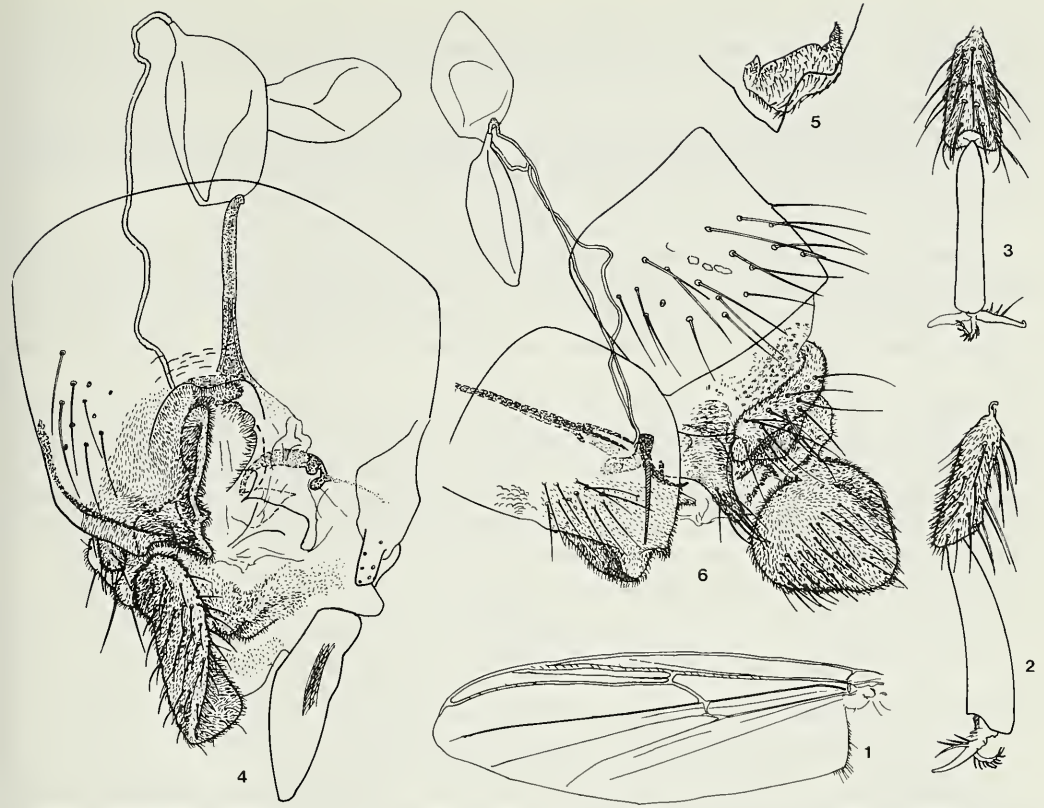


Fig. 3.1–6. *Diamesa dampfi* (Kieffer), femelle. 3.1 aile, 3.2–3 Ta₄ des pattes en vue latérale et dorsale, 3.4 hypopyge en vue ventrale, 3.5 lobe ventrolatéral et pan (= «flap») en vue ventrale, 3.6 hypopyge en vue latérale.

Imago femelle

Diagnose

Antenne avec dorsalement une sensille coeloconique à microtriches sur les flagellomères 1 à 3. Flagellomère 6 sans soies et flagellomère 7 sans soies préapicales. Yeux à pubescence courte. R₄₊₅ de l'aile fortement courbée. Ta₄ de chaque patte un peu aplati et élargi à l'extrémité distale, mais pas nettement bilobé. Capsules spermathéciales grosses. Bord postérieur du pan (= «flap») échancré au niveau du lobe ventrolatéral. Tergite IX avec deux plaques étroites transversales. Gonocoxite digitiforme. Cerques arrondis, un peu allongés du côté postérieur.

Description (n = 1)

Longueur totale: 5,01 mm. Longueur/largeur de l'aile: 4,04/1,43 mm. Longueur totale/longueur du fémur antérieur: 2,62.

Antenne: scape sans soies. Pédicelle avec 2 soies. Flagellomères 1 à 6 avec respectivement le nombre de soies suivant: 6, 5, 5, 4, 4, 0. Dernier flagellomère avec 2 soies apicales. Longueur maximale des soies antennaires: 169 μm . Longueur/largeur du pédicelle: 45/102 μm . Longueur/largeur des flagellomères 1 à 7: 83/45, 53/38, 60/34, 60/26, 41/15, 146/30 μm . AR 0,39. Une sensille coeloconique à microtriches dorsalement sur chaque flagellomère 1–3.

Tête: suture coronale complète. Sensilles frontales à 130 μm l'une de l'autre, et chacune environ à 25 μm de l'apex de la protubérance frontale. Protubérances frontales très saillantes. Soies temporales:

environ 40. Microtriches oculaires ne dépassant pas les facettes latérales. Clypéus avec 4 soies. Longueur/largeur du clypéus: 140/150 μm . Longueur/largeur des articles du palpe: 45/45, 87/49, 169/49, 154/41, 245/30 μm . «Palpal stoutness» (HANSEN & COOK, 1976): 3,86. Tentorium avec un processus antérolatéral bien marqué.

Thorax: antépéronotum dépassant un peu la protubérance scutale, avec 9 soies pronotales latérales. Soies acrosticales absentes. 13 à 15 soies dorsocentrales. 11 soies préalaires disposées sur 1 à 2 rangs. Protubérance de l'épiméron et préépisternum sans soies. 26 soies scutellaires.

Aile (Fig. 3.1): coloration brunâtre clair. VR 0,90. R_1 peu arquée, faiblement recourbée vers l'avant et prolongée du côté distal. RM très courbée. R_{4+5} relativement fortement arquée. Microtriches de la membrane alaire visibles dès le grossissement 50 \times . Brachiolum avec 1 soie distale et 1 soie basale. R avec 24 soies, R_1 avec 19 soies, R_{2+3} avec 0 à 1 soie, R_{4+5} avec 20 soies, et RM avec 0 à 1 soie. Alula avec 1 soie. Squame avec environ 30 soies. Sensilles campaniformes: 4 sur Sc, 2 sur R_1 , 1 sur R_{2+3} , 3 à 4 sur R_{4+5} .

Pattes (Fig. 3.2–3): éperons des tibias: 86 μm (P_1); 83 et 79 μm (P_2); 128 et 75 μm (P_3). Peigne du tibia de P_3 avec 16 soies (41 à 79 μm). 2 soies spiniformes apicales sur seulement chacun des deux premiers articles de chaque tarse. Soies spiniformes préapicales des tarse: 0,0,0 (P_1); 13,6,0 (P_2); 22,7,4 (P_3). Sensilles chétiformes: environ 160 réparties depuis le 0,13 jusqu'au 0,92 du métatarse de P_3 . 4^e article du tarse un peu aplati dorsoventralement, en vue dorsale faiblement élargi à l'extrémité (Fig. 3.3). Pulvilles petites, visibles au grossissement 300 \times .

Longueurs (en μm) et proportions des articles des pattes:

	fe	ti	ta ₁	ta ₂	ta ₃	ta ₄	ta ₅	LR	BV	SV	BR
P_1	1543	1852	1211	586	374	135	165	0.65	3.66	2.80	3.1
P_2	1663	1734	816	432	256	113	162	0.47	4.37	4.16	2.4
P_3	1852	2018	1235	672	374	128	180	0.61	3.77	3.13	2.4

Hypopyge (Fig. 3.4–6): sternite VIII avec de chaque côté 8 à 12 soies. Gonocoxapodème distinct, plus ou moins parallèle au bord postérieur du sternite. Gonapophyse VIII triangulaire en vue ventrale, à bords médian et postérieur formant un angle aigu; bord médian très allongé ventralement, formant une saillie parallèle à l'axe du corps; bord postérieur échancré au niveau du lobe ventrolatéral (Fig. 3.4–5); lobe ventrolatéral presque entièrement entouré par le pan (= «flap»), sauf dans sa partie médiodistale (Fig. 3.5). Capsules séminales grosses, ovoïdes; longues d'environ 240 μm , apparemment sans ponctuation superficielle. Conduits spermathécaux très longs. Gonocoxite à limite basale indistincte; partie distale droite, digitiforme et dirigée vers l'arrière, portant 9 soies sur son extrémité. Tergite IX avec deux plaques transversales, assez étroites et complètement séparées l'une de l'autre; chaque plaque porte 17 à 18 soies longues. Protubérance du segment X faiblement développée. Cerques allongés du côté postérieur.

Nymphe

Cf. SERRA-TOSIO, 1970; FERRARESE & ROSSARO, 1981.

Larve

Cf. ROSSARO, 1980; FERRARESE & ROSSARO, 1981.

Remarque:

La femelle de *D. dampfi* a été insuffisamment décrite par Kieffer (1924) et en pratique elle est restée inconnue jusqu'à maintenant. Par rapport aux autres femelles de *Diamesa*, on remarque dans le groupe *dampfi* (Serra-Tosio, 1970) une synapomorphie nette dans la configuration des spermathèques, c'est-à-dire des capsules très larges et des conduits longs. On remarque aussi des différences distinctives entre les trois espèces du groupe *dampfi*. Cette espèce se distingue de *D. permacra* (Walker) et de *D. thomasi* Serra-Tosio en particulier par le gonocoxite digitiforme de son hypopyge.

Répartition

Alpes françaises, Forêt-Noire, Tyrol (Serra-Tosio, 1973).

Matériel examiné

France: Revel (38), bords du Doménon en amont de l'Oursière; 1 610 m; leg. B. Serra-Tosio; 10.9.1982; 1 mâle, 1 femelle. Huez (38), affl. du lac Besson; 2 110 m; leg. B. Serra-Tosio; 8.9.1983; 2 exuvies nymphales mâles, 3 nymphes femelles.

Remerciements

Nous remercions les Drs. A. Kownacki (Cracovie), L. Matile (Paris), F. Reiss (Munich) qui nous ont aimablement prêté certains des spécimens utilisés dans cette étude.

Travaux cités

- ASHE, P. 1983: A catalogue of chironomid genera and subgenera of the world including synonyms (Diptera: Chironomidae). — Ent. scand. Suppl. **20**: 1–68
- BERGROTH, E. 1887: Entomologische Parenthesen. — Ent. Nachr. **10**: 147–153
- FERRARESE, U. & B. ROSSARO 1981: Chironomidi, 1 (Diptera, Chironomidae: Generalità, Diamesinae, Prodiamesinae). — Guide per il riconoscimento delle specie animali delle acque interne 12. Consiglio Nazionale delle Ricerche AQ/1/129, Verona, XIX + 97 pp
- FREEMAN, P. & P. S. CRANSTON 1980: Family Chironomidae, pp. 175–202. In: CROSSKEY, R. W. (Ed.): Catalogue of the Diptera of the Afrotropical Region. — British Museum (Natural History), London, 1 437 pp
- GISTL, J. 1835: Neue Arten von Diptern aus der Umgegend von München, benannt und beschrieben von Meigen, aufgefunden von Dr. J. Waltl. — Faunus **2**: 66–72
- GOETGHEBUER, M. 1923: Etude critique des Chironomides de la collection Meigen conservée au Muséum d'Histoire Naturelle de Paris. 2e note, genre *Tanytus* Meigen. — Bull. Soc. ent. Belg. **5**: 120–129
- GOETGHEBUER, M. 1932: Diptères Chironomidae IV (Orthocladiinae, Corynoneuriinae, Clunioninae, Diamesinae) — Faune de France **23**: 1–204
- GOETGHEBUER, M. 1939: Tendipedidae — Diamesinae. A. Die Imagines. — In: LINDNER, E. (Ed.). Die Fliegen der Palaearktischen Region **3** (13 d): 1–28
- HANSEN, D. C. & E. F. COOK 1976: The systematics and morphology of the Nearctic species of *Diamesa* Meigen, 1835 (Diptera: Chironomidae). — Mem. Am. ent. Soc. **30**: 1–203
- KIEFFER, J. J. 1924: Chironomides nouveaux ou rares de l'Europe centrale. — Bull. Soc. Hist. nat. Moselle **30**: 11–110
- KOWNACKI, A. & M. KOWNACKA 1973: Chironomidae (Diptera) from the Caucasus. *Diamesa* Waltl group *steinboeckii*. — Bull. Acad. pol. Sci. Cl. II Sér. Sci. biol. **21**: 131–138
- KOWNACKI, A. & M. KOWNACKA 1974: Relation of Chironomidae from Tatra and the Caucasus Mts. — Ent. Tidskr. Suppl. **95**: 129–138
- MEIGEN, J. W. 1838: Systematische Beschreibung der bekannten europaischen zweiflügeligen Insekten. **7**: IV + 401 pp, Pls 55–66. Hamm
- MOUBAYED, Z. & H. LAVILLE 1983: Les Chironomides (Diptera) du Liban. I. Premier inventaire faunistique. — Ann. Limn. **19**: 219–228
- PAGAST, F. 1947: Systematik und Verbreitung der um die Gattung *Diamesa* gruppierten Chironomiden. — Arch. Hydrobiol. **41**: 435–596
- REISS, F. 1985: A contribution to the Zoogeography of the turkish Chironomidae (Diptera). — Israel J. Entomol. **19**: 161–170
- ROSSARO, B. 1980: Description of some unknown larvae of *Diamesa* genus and corrections to previous descriptions (Diptera, Chironomidae). — Arch. Hydrobiol. **90**: 298–308
- SERRA-TOSIO, B. 1970: Les *Diamesa* du groupe *dampfi*. Description d'une espèce nouvelle (Diptera, Chironomidae). — Trav. Lab. Hydrobiol. Grenoble **61**: 107–146
- SERRA-TOSIO, B. 1971: Contribution à l'étude taxonomique, phylogénétique, biogéographique et écologique des Diamesini (Diptera, Chironomidae) d'Europe. — Thèse Univ. Scient. Méd. Grenoble, T. I: 1–303, T. II: 304–462

- SERRA-TOSIO, B. 1973: Ecologie et biogéographie des Diamesini d'Europe (Diptera, Chironomidae). – Trav. Lab. Hydrobiol. Piscic. Univ. Grenoble 63: 5–175
- WALTJ, J. 1837: Neue Gattungen von Mücken bei München. – Isis 21: 283–287
- WILLASSEN, E. 1982: Descriptions and redescriptions of female *Diamesa* Meigen (Diptera: Chironomidae); with a comparative morphology, keys, phylogenetic and biogeographical notes. – Dr. scient. thesis, Dept. Syst., Mus. Zool., Univ. Bergen, Norway, V + 316 pp

Endre Willassen
Muséum de Zoologie
Muséplass 3
N–5007 Bergen
Norvège

Bernard Serra-Tosio
Université Joseph Fourier (Grenoble I)
Boîte Postale No 53 X
F-38041 Grenoble Cedex
France

ZOBODAT - www.zobodat.at

Zoologisch-Botanische Datenbank/Zoological-Botanical Database

Digitale Literatur/Digital Literature

Zeitschrift/Journal: [Spixiana, Zeitschrift für Zoologie, Supplement](#)

Jahr/Year: 1988

Band/Volume: [014](#)

Autor(en)/Author(s): Willassen Endre, Serra-Tosio Bernard

Artikel/Article: [Description de trois femelles de Diamesa Meigen dont D. cinerella Meigen \(Lectotype et Paralectotype\) \(Diptera, Chironomidae\) 91-100](#)