

Descriptions de nouvelles espèces de Noctuelles de l'Afrique

(Lepidoptera, Noctuidae)

Par B. Laporte

Abstract

Description of new African Noctuidae species

Eight new African Noctuid moths are described and their male genitalia illustrated. The species belong to five subfamilies.

Einleitung

In den vergangenen Jahren gelangte eine Anzahl afrikanischer Noctuiden in den Besitz der Zoologischen Staatssammlung. Nur ein Teil davon konnte mit eigenen Mitteln bestimmt werden und Herr Laporte hatte deshalb die Freundlichkeit, die Bearbeitung des anderen Teils zu übernehmen. Es ergab sich ein hoher Prozentsatz noch unbekannter Arten, wovon hier einige zur Beschreibung gelangen. Es ist erstaunlich und muß hier besonders hervorgehoben werden, daß gerade die afrikanische Heterocerenfauna unter den tropischen Faunen sehr wenig bekannt ist und jede weitere Aufsammlung und Bearbeitung zahlreiche neue Arten ergeben wird und damit auch das zoogeographische Bild dieses Kontinents verändern wird. Es sei in diesem Zusammenhang nur angedeutet, daß die arboreale Fauna Afrikas eine viel weitere Verbreitung hat als bisher angenommen, und auch in den Restwäldern Ostafrikas beheimatet ist, was bisher weitgehend unbekannt war. Gerade hier werden mit der Erschließung neuer Gebiete und der Anwendung besserer Sammelmethoden viele neue Erkenntnisse gewonnen werden.

W. Dierl

Medlerana bukobaenensis n. sp. (Noctuinae)

Mâle. Envergure : 35 mm ; longueur de l'aile antérieure : 16 mm. Antennes brun roux dessus, fauve dessous, de très courtes soies blanches sortent du dessous du flagellum. Scape avec quelques écailles grisâtres au sommet. Front blanc légèrement jaunâtre, avec le dessus brun roux, dessus de la tête recouvert d'écailles roux noirâtre dont quelques unes sont à sommet blanc. Patagia gris blanchâtre légèrement bleuté à la base, la partie supérieure de cette aire est limitée par une ligne noire, l'aire située au delà est gris noirâtre. Tegulae brun roux vineux ; palpes labiaux dressés, petits, leur longueur dépassant à peine le diamètre de l'oeil, faces

externes du premier et second article fauve foncé très fortement chargé de noir, face externe du troisième article, qui est petit et en bouton, fauve foncé. Faces internes fauves. Dessus du thorax brun roux, dessous blanchâtre.

Ailes antérieures de couleur fondamentale acajou foncé mélangé d'un peu de noirâtre. La côte est franchement noire avec une suffusion d'écaillles blanchâtres, et trois petites taches antéapicales jaune ocre. Aucune ligne n'apparaît sur la surface de l'aile, seules se devinent les taches orbiculaire et réniforme qui sont très légèrement plus claires que la couleur fondamentale, et qui sont cerclées de noir. Ligne marginale très fine, noire vers le coté interne de l'aile, rousse vers le coté externe, elle est précédée au bord externe de l'aile par de petites taches jaune roux situées entre les nervures. Frange roux et noir mélangé.

Ailes postérieures uniformément blanches, excepté l'aire délimitée par la côte et la nervure sous-costale, qui est chargée d'un semis d'écaillles grises. Les nervures ressortent légèrement en blanc jaunâtre. Frange grise depuis l'angle supérieur externe de l'aile, jusqu'à la nervure Cu 1a, puis blanche ensuite.

Dessous des ailes antérieures uniformément gris noirâtre, excepté les franges qui sont pourpre foncé.

Dessous des ailes postérieures rigoureusement identique au dessus.

Armure génitale. Voir la figure 1.

Femelle. Elle m'est inconnue.

Holotype : 1 ♂, Tansania, Bukoba, 9-X-1964, J. Scheven (genitalia prép. B. Laporte n° 799) (ZSM N° 1662). Zoologische Staatssammlung.

Euxoa heinrichi n. sp. (Noctuidae)

Mâle. Envergure : 33 mm ; longueur de la côte des ailes antérieures : 15 mm. Antennes filiformes, fauve clair dessus, fauve foncé dessous ; scape fauve clair avec une petite tache marron à son sommet. Front et dessus de la tête recouverts d'écaillles fauve clair fortement mélangé avec des écaillles noires. Palpes labiaux dressés, d'une longueur égale à environ le diamètre de l'oeil, faces externes des deux premiers articles marron foncé, sommet du second article blanchâtre, troisième article très petit marron et blanchâtre, mélangé. Patagia foncé à la base, marron clair ensuite, avec une bande transverse noire. Tegulae marron très foncé tirant sur le noir.

Ailes antérieures de couleur fondamentale gris clair, pas de ligne antémédiane, tache orbiculaire de la couleur fondamentale bordée du coté interne de l'aile par une tache triangulaire noire, et vers le coté externe par une tache subrectangulaire noire également. Ligne médiane présente au début de son parcours au bord inférieur de l'aile sous forme d'un chevron noir. Ligne subterminale assez fine, noire fortement courbée vers le bord externe de l'aile. Il y a à la côte une série de taches noires, et à l'apex une tache gris clair. Frange grise légèrement plus claire que la couleur fondamentale.

Ailes postérieures sans aucun dessin, uniformément gris sale, ligne marginale fine gris clair, frange grise légèrement plus clair que la couleur fondamentale de l'aile.

Dessous des ailes antérieures uniformément gris avec un léger obscurcissement noir au milieu de la côte, et avec la ligne subterminale apparaissant en noir. Frange comme sur le dessus.

Dessous des ailes postérieures gris, légèrement plus noir vers le bord abdominal, avec la ligne subterminale transparaissant en noir. Frange comme sur le dessus.

Armure génitale. Voir la figure 2.

Femelle. Inconnue.

Holotype : 1 ♂, Tansania, Usambara Berge, Malindi, 24-III-1962, G. Heinrich (genitalia prép. B. Laporte n° 686). Zoologische Staatssammlung.

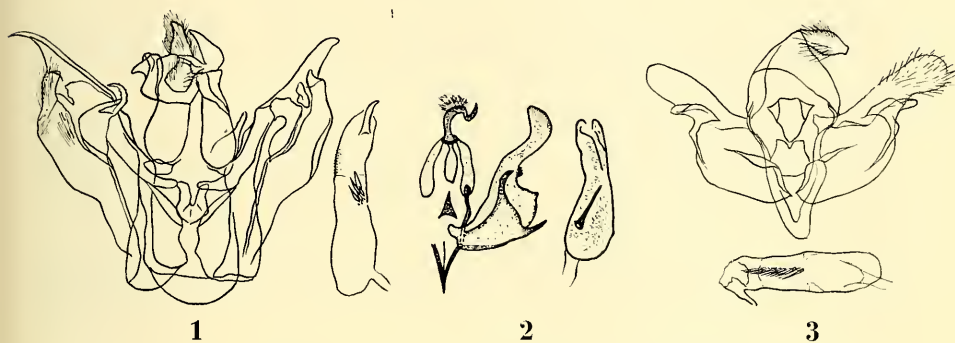


Fig. 1: Génitalia mâle de (Male genitalia of) *Medlerana bukobaensis* n. sp. (60 : 1).

Fig. 2: Génitalia mâle de (Male genitalia of) *Euxoa heinrichi* n. sp. (60 : 1).

Fig. 3: Génitalia mâle de (Male genitalia of) *Nyodes kilimandjaronis* n. sp. (60 : 1).

Nyodes kilimandjaronis n. sp. (Hadeninae)

Mâle. Envergure : 47 mm ; longueur de la côte des ailes antérieures : 22 mm. Antennes bipectinées, fauve pâle, la longueur des pectinations étant égale à deux fois le diamètre de la tige. Ces pectinations présentent latéralement de courtes soies blanches. Scape brun marron, avec à son sommet une très dense touffe de poils fauve pâle. Front et dessus de la tête fauve pâle ; palpes labiaux très petits, légèrement porrigés, d'une longueur égale à environ le diamètre de l'oeil. Faces externes de tous les articles brun noir, faces internes fauve pâle mélangé d'un peu de noir. Patagia et tegulae fauve pâle mélangé d'un peu de noirâtre de même que le dessus du thorax, abdomen gris jaunâtre sale.

Ailes antérieures de couleur fondamentale jaune ocre, surtout dans la première moitié du bord inférieur de l'aile, cette couleur dans tout le reste de la surface de l'aile, est fortement chargée de noirâtre. Trait basilaire noir et ocre mélangé, pas de tache orbiculaire. Ligne antémédiane présente, jaune pâle, depuis le bord inférieur de l'aile jusqu'à la nervure radiale. Elle est bordée vers le coté externe de l'aile par un liséré d'écailles noires. Ligne subterminale ayant le même aspect que la ligne antémédiane, et s'arrêtant au niveau de la nervure M 3. Aire comprise entre les nervures M 3 et Cu 1a fortement chargée de noirâtre. Tache réniforme à peine visible et parsemée d'écailles noires, ligne marginale blanc jaunâtre légèrement brillant, ayant la forme de chevrons s'appuyant sur les nervures. Frange alternativement noire et blanche.

Ailes postérieures de couleur fondamentale blanc jaunâtre sale légèrement brillant ; lignes antémédiane et subterminale faiblement représentées par un semi d'écailles brun noirâtre. Frange blanchâtre à la base et noirâtre au sommet surtout à l'angle inférieur interne de l'aile.

Dessous des ailes antérieures brun noirâtre sale, avec le premier tiers de l'aire costale fortement chargé de brun noirâtre. Tache réniforme transparaissant sous forme d'un petit triangle brun noir. Ligne subterminale brun noir. Frange comme sur le dessus.

Dessous des ailes postérieures uniformément gris blanchâtre sale, avec l'aire costale légèrement plus grisâtre, tache discale et ligne antémédiane brun noir. Frange comme sur le dessus.

Armure génitale. Voir la figure 3.

Femelle. Elle m'est inconnue.

Holotype : 1 ♂, Tansania, Kilimandjaro, Bismarckhütte, 3000 m, 17-X-1952, Lindemann und Pavlitzki (genitalia prép. B. Laporte n° 606). Zoologische Staatssammlung.

Cette espèce est à placer immédiatement après *N. vitanvali* Laporte (1970) et juste avant *N. acatharta* Hmps. Elle fait donc partie du groupe 2 de la classification provisoire que j'ai établie dans Lambillionia LXXI n° 9—10 du 20-XII-1972.

Eutamsia hosplitoides n. sp. (Amphipyridae)

Mâle. Envergure : 29 mm ; longueur de l'aile antérieure : 12,5 mm. Antennes simples avec le dessus fauve clair parsemé d'écailles noirâtres, elles sont très courtement ciliées en dessous avec de très petites soies blanches très courtes. Front et dessus de la tête recouverts d'écailles fauve clair et marron foncé mélangé. Patagia fauve clair mélangé de blanchâtre, tegulae semblables avec à leur extrémité quelques écailles marron très foncé presque noir. Palpes labiaux dressés avec les faces externes des deux premiers articles noirâtres, le bord ventral étant frangé de fauve pâle, troisième article marron foncé.

Ailes antérieures de couleur fondamentale gris clair, avec quelques reflets rougeâtres dans l'aire externe. Trait basilaire noir, ligne antémédiane double gris clair vers le côté interne de l'aile, noire vers le côté externe. Côte tachetée d'une série de petits points noirs depuis le bord thoracique jusqu'à la ligne subterminale. Tache claviforme importante subrectangulaire noire, tache orbiculaire entourée d'un liseré noir, son centre étant fauve pâle légèrement jaunâtre. Tache réniforme indistincte son emplacement étant vers la côte chargé d'écailles brunes légèrement rougeâtres. Ligne subterminale présente sur tout son parcours, noire du côté interne de l'aile gris un peu plus clair que la couleur fondamentale du côté externe. Aire comprise entre celle-ci et la ligne antémarginale qui est marron chargé de rougeâtre, grise fortement chargé de roux, ligne marginale fine noire. Frange de la couleur fondamentale.

Ailes postérieures blanc sale avec les nervures ressortant en brun roux brillant, aires apicale et de l'angle inférieure de l'aile fortement saupoudrées de gris à reflets légèrement doré. Frange blanc sale.

Dessous des ailes antérieures uniformément gris sale sauf dans l'aire du bord externe de l'aile où cette couleur est beaucoup plus blanchâtre, toutes les nervures ressortant en gris plus foncé, ligne marginale et frange comme dessus.

Dessous des ailes postérieures et les franges comme le dessus avec en plus une tache discale noirâtre.

Armure génitale. Voir la figure 4.

Femelle. Elle m'est inconnue.

Holotype : 1 ♂, Ghana, Ashanti-Region, Kumasi-Kwadaso, 300 m, VII. 1970, Dr. Schröder (genitalia prép. B. Laporte n° 531). Zoologische Staatssammlung.

Megalonycta forsteri n. sp. (Amphipyrinae)

Mâle. Envergure : 36 mm ; longueur de l'aile antérieure : 16 mm. Antennes simples brunâtres ; Front recouvert d'écailles brun noirâtre à sommet blanc, dessus de la tête brun mélangé de quelques écailles fauves. Palpes labiaux dressés, faces internes des deux premiers articles noires, sommet du second article blanc ; troisième article acuminé avec sa face dorsale noirâtre, face ventrale blanc jaunâtre. Patagia gris noirâtre, tegulae gris de même que le dessus du thorax.

Ailes antérieures d'aspect très semblable à celles de *Megalonycta mediovitata* (W. Rothschild) de Madagascar ; la couleur fondamentale est cependant d'un gris beaucoup plus noirâtre. Un trait noir part de la base de l'aile au niveau du pli ; interrompu avant la ligne antémédiane, il reprend vers le milieu de l'aile d'une manière moins nette cependant que chez l'espèce malgache, et se prolonge jusqu'à la marge externe. Tache orbiculaire ronde cerclée de noir, son centre est gris noirâtre. L'espace compris entre les taches orbiculaire et réniforme est gris fortement noirâtre. Tache réniforme assez peu visible, toute la surface de l'aile comprise entre la tache orbiculaire et la ligne antémarginale, peu visible d'ailleurs, est brun foncé. Aire marginale de l'aile gris clair, sauf à l'angle inférieur externe de l'aile, où elle est brun foncé. Frange entrecoupée de gris, de brun, et de noir.

Ailes postérieures brun sale ; toutes les nervures ressortent franchement en brun foncé. Frange de la couleur fondamentale avec un peu de brun foncé au sommet.

Dessous des ailes antérieures brun légèrement noirâtre ; ligne subterminale présente, marron foncé, aire du bord inférieur de l'aile jaunâtre. Frange comme dessus.

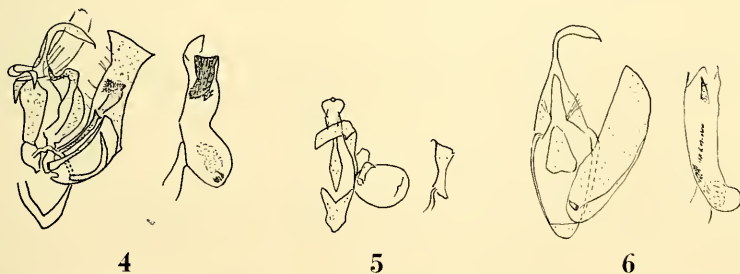


Fig. 4: Génitalia mâle de (Male genitalia of) *Eutamisia hosplitoides* n. sp. (45 : 1).

Fig. 5: Génitalia mâle de (Male genitalia of) *Megalonycta forsteri* n. sp. (45 : 1).

Fig. 6: Génitalia mâle de (Male genitalia of) *Hypersypnoides heinrichi* n. sp. (45 : 1).

Dessous des ailes postérieures brun jaunâtre sale ; ligne subterminale ayant la forme d'une bande plus ou moins large marron foncé. A la côte il y a également deux taches marron foncé, les franges sont comme sur le dessus.

Armure génitale. Voir la figure 5.

Femelle. Elle m'est inconnue.

Holotype : 1 ♂, Tansania, Bukoba, 9-X-1964, J. Scheven (genitalia prép. B. Laporte n° 552). Zoologische Staatssammlung.

Paratype : 1 ♂, même localité, même récolteur, même date, ma collection.

Hypersynpoides heinrichi n. sp. (Othreinae)

Mâle. Envergure : 43 mm ; longueur de l'aile antérieure : 20 mm. Antennes noirâtres fortement bipectinées sauf à leur extrémité. Front et dessus de la tête noirs, patagia noirs également ainsi que les tegulae qui sont parsemés de quelques écailles grisâtres. Palpes labiaux porrigés, faces externes des deux premiers articles noirs, faces ventrales frangées de longs poils noirs, faces internes fauve pâle, troisième article noir également, acuminé, d'une longueur égale à celle du second. Dessus du thorax brun foncé dessous fauve pâle mélangé de noirâtre, pattes noirâtres tarses et tibias annelés de jaunâtre, tibia médian avec trois épines au sommet.

Ailes antérieures de couleur fondamentale brun très foncé chargé de noirâtre, ligne antémédiane présente sur tout son parcours de couleur fauve foncé, tache orbiculaire fauve clair cerclée de noir, aire comprise entre la ligne antémédiane et la ligne extra-médiane de la couleur fondamentale chargée fortement de noir, tache réniforme fauve foncé. Ligne subterminale noire bordée d'une aire gris acier vers le bord externe de l'aile depuis l'apex jusqu'à la nervure 4, ensuite l'on retrouve cette même aire gris acier à partir de cette même nervure mais bordant la ligne subterminale vers le coté interne de l'aile et cela jusqu'au bord inférieur. Ligne marginale fauve roussâtre. Frange très dentées brun noirâtre.

Ailes postérieures de couleur uniforme gris noirâtre sans aucun dessin, ligne marginale blanc jaunâtre. Frange gris très foncé.

Dessous des ailes antérieures brun légèrement ocracé à la côte le reste étant grisâtre, cette couleur s'éclaircis sant vers le bord inférieur de l'aile, ligne marginale apparaissant sous forme de points brun jaunâtre entre les nervures. Frange brun clair.

Dessous des ailes postérieures ocre jaunâtre avec un abondant semis d'écailles noires, ligne marginale comme celle du dessus des ailes antérieures. Frange grisâtre. Comme chez *H. congoensis* Berio le dessous de l'aile postérieure porte une espèce de rétinacle androconial.

Armure génitale. Voir la figure 6.

Holotype : 1 ♂, Tansania, Usambara Berge, 2100 m, 23. III. 1962, G. Heinrich (genitalia prép. B. Laporte n° 421). Zoologische Staatssammlung.

Paratypes : 4 ♂♂, même localité 15. III. 1962 — 16. III. 1962 — 10. III. 1962 — 12. III. 1962 — Ainsi répartis 2 Museum de Munich — L'un ma collection, l'autre Museum National d'Histoire Naturelle, Paris.

Femelle de même coloration générale que le mâle mais plus grande. Envergure 48 mm, antennes simples.

Allotype : 1 ♀, Tansania, Usambara Berge, 2100 m, 12. III. 1962.

Paratypes : 4 ♀♀, même localité — II. III. 1962 — 12. III. 1962 — 23. III. 1962 — 10. III. 1962. Deux Museum de Munich, les deux autres ma collection et Museum National d'Histoire Naturelle, Paris. Tous ces paratypes sont du même chasseur G. Heinrich.

Achaea nigristriata n. sp. (Catocalinae)

Mâle. Envergure : 55 mm ; longueur de la côte de l'aile antérieure : 25 mm. Antennes simples, noires, front et dessus de la tête recouverts d'écaillles brun noirâtre à aspect laineux. Palpes labiaux dressés, 1^{er} article noir, second article recouvert d'écaillles brun marron mélangées de quelques longs poils, face interne fauve ; troisième article acuminé, noir d'une longueur égale à environ un tiers du second. Trompe présente, tegulae et patagia noir marron présentant au sommet un fin semi blanc. Tarses des pattes antérieures annelés de jaunâtre.

Ailes antérieures de couleur fondamentale brun marron, excepté la tache apicale qui est très légèrement plus claire. Toutes les lignes classiques, antémédiane, médiane etc. sont très nettement présentes en noir profond. La couleur de l'aire située au delà de la ligne subterminale est légèrement plus claire que la couleur fondamentale de l'aile. Dans cette aire il y a entre chaque nervure un petit point blanc. Frange de la couleur fondamentale de l'aile.

Ailes postérieures avec l'aire abdominale blanc bleuté à aspect laineux, aire située au delà brun noir. Ligne marginale marron clair. Frange grisâtre.

Dessous des ailes antérieures gris noirâtre avec la ligne médiane transparaisant en noir, de même que la tache réniforme. Frange comme sur le dessus.

Dessous des ailes postérieures de la même couleur que le dessous des antérieures, la zone abdominale est grise, faible trace en noirâtre de la ligne médiane. Frange concolore.

Femelle : De taille identique à celle du ♂. Elle en diffère cependant par la couleur fondamentale des ailes antérieures plus noire. Lignes antémédiane, médiane, et subterminale présentes et soulignées d'une fine ligne blanc bleuâtre. Il y a à l'apex une importante tache marron clair, et au bord externe de l'aile il y



Fig. 7: Génitalia mâle de (Male genitalia of) *Achaea nigristriata* n. sp. (45 : 1).

Fig. 8: Génitalia mâle de (Male genitalia of) *Achaea apinigra* n. sp. (45 : 1).

a des petits points blancs entre les nervures. Ailes postérieures identiques à celles du ♂. Dessous des ailes postérieures et antérieures comme celles du ♂.

Armure génitale. Voir la figure 7.

Holotype : 1 ♂, Tansania, Usambara Berge, Malindi, 16-III-1962, G. Heinrich (genitalia prép. B. Laporte n° 680). Zoologische Staatssammlung.

Allotype : 1 ♀, Tansania, Usambara Berge, 2100 m, 21-III-1962, G. Heinrich (genitalia prép. B. Laporte n° 681). Zoologische Staatssammlung.

Achaea apinigra n. sp. (Catocalinae)

Mâle. Envergure : 54 mm ; longueur de la côte des ailes antérieures : 25 mm. Antennes simples, noires, front et dessus de la tête marron foncé, de même que les patagia. Tegulae marron également mais plus grisâtre. Palpes labiaux dressés, marrons, avec le troisième article acuminé d'une longueur égale au tiers du second ; trompe présente.

Ailes antérieures de couleur fondamentale marron foncé, ligne antémédiane présente, fine, ressortant en marron plus clair, et bordée d'un fin liséré noirâtre vers le côté externe de l'aile. Pas de taches orbiculaire ni de taches réniforme. Ligne subterminale ressortant en marron clair comme la ligne antémédiane et bordée également d'un fin liséré noir mais du côté interne de l'aile ; elle est très sinueuse et atteint la côte pour redescendre ensuite vers le bord inférieur de l'aile formant un point d'interrogation. Il y a dans la zone antéapicale une petite tache noire très nette. Tache apicale marron un peu moins soutenu que la couleur fondamentale de l'aile. Frange de la couleur fondamentale.

Ailes postérieures uniformément gris marron, avec l'aire abdominale présentant une légère éclaircie, ligne marginale fine, noire. Frange gris clair légèrement teintée de marron.

Dessous des ailes antérieures gris noirâtre sale avec une faible trace en noir de la ligne subterminale. Frange comme sur le dessus.

Dessous des ailes postérieures comme le dessous des ailes antérieures, avec la ligne médiane ressortant légèrement en noir. Frange comme sur le dessus.

Femelle : rigoureusement identique au ♂.

Armure génitale. Voir la figure 8.

Holotype : 1 ♂, Tansania, Usambara Berge, 2100 m, 16-III-1962, G. Heinrich (genitalia prép. B. Laporte n° 427). Zoologische Staatssammlung.

Paratypes : 1 ♂, 2 ♀♀, mêmes localité et récolteur, le ♂, 16-III-1962, 1 ♀, 12-III-1962, l'autre 24-III-1962, Museum de Munich et ma coll.

Adresse de l'auteur :

B. L a p o r t e , 54, avenue Simon Bolivar, 75019 Paris

Angenommen am 3. 2. 1978