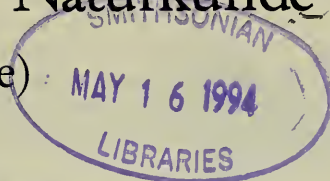


Stuttgarter Beiträge zur Naturkunde

Serie A (Biologie)

Herausgeber:

Staatliches Museum für Naturkunde, Rosenstein 1, D-7000 Stuttgart 1



Stuttgarter Beitr. Naturk.	Ser. A	Nr. 502	5 S.	Stuttgart, 30. 11. 1993
----------------------------	--------	---------	------	-------------------------

Deux nouvelles espèces de *Xiphidiella* du Sud de l'Afrique (Diptera: Sarcophagidae)

Two New Species of *Xiphidiella* from Southern Africa
(Diptera: Sarcophagidae)

Par Andy Z. Lehrer, Iași

Avec 2 figures

Summary

Xiphidiella chagalli sp. n. from Namibia and *Xiphidiella menubini* sp. n. from South Africa are described. A key for the three species of the genus *Xiphidiella* Zumpt, 1952 is presented.

Résumé

On décrit *Xiphidiella chagalli* sp. n. de Namibie et *Xiphidiella menubini* sp. n. de l'Afrique du Sud. On présente une clé pour les trois espèces du genre *Xiphidiella* Zumpt, 1952.

Zusammenfassung

Xiphidiella chagalli sp. n. aus Namibia und *Xiphidiella menubini* sp. n. aus Südafrika werden beschrieben. Ein Schlüssel der drei Arten der Gattung *Xiphidiella* Zumpt, 1952 ist angefügt.

1. Introduction

Le genre *Xiphidiella* Zumpt, 1952, qui n'a pas une position très certaine dans l'intérieur de la famille Sarcophagidae (ZUMPT, 1972: 25), est représenté jusqu'à présent seulement par l'espèce *X. anorubra* (Villeneuve, 1920). Dans les riches collections du Natal Museum (Pietermaritzburg, Afrique du Sud), mises à notre disposition avec une particulière gentillesse collégiale par les MM. Dr. B. R. STUCKENBERG et Dr. D. A. BARRACLOUGH, dont je remercie beaucoup, j'ai trouvé encore deux espèces nouvelles sud-africaines. Leurs diagnoses et la clé de l'identification de tous les trois formes affines sont présentées plus bas.

2. Matériel

Les armatures génitales de chaque holotype des espèces décrites ont été montées sur lames microscopiques et en baume du Canada. Celles-ci et les exemplaires-types sont déposés dans les collections du Natal Museum (Pietermaritzburg).

3. Descriptions des espèces

3.1. *Xiphidiella chagalli* sp. n.

Holotype (♂): Namibie, 50 km Nord-Ouest de Karasburg, 28. VIII. 1983, leg. J. LONDT & B. STUCKENBERG, dans les montagnes Karasberg.

Mâle

Tête: Noire et couverte d'un tomentum argenté. Les yeux sont poilus sur la moitié externe et glabres sur la moitié interne. Front, vu du dessus et au lieu le plus étroit, mesure 2/3 de la largeur d'un oeil. La bande frontale s'élargit beaucoup sur le vertex; au même lieu, elle est trois fois plus large qu'une parafrontalie. Les antennes sont noires avec une nuance brune-rougeâtre sur les articles basaux; le troisième article est presque deux fois plus long que le deuxième. L'arista est noire sur 1/4 basal et d'un brun clair sur le reste; elle est couverte d'une pubescence courte. La trompe et les palpes sont noirs à teinte brune; les ventouses sont relativement courtes. Le péristome mesure 1/5 du grand diamètre oculaire.

Chétotaxie de la tête: Les macrochètes verticaux internes sont grands et rétroclines; les macrochètes verticaux externes sont distincts; les macrochètes ocellaires proclines sont très petits et fins; les préverticaux rétroclines sont assez bien développés; en arrière de ceux-ci on voit encore un prévertical plus fin et court; les macrochètes frontaux sont au nombre de 8 paires; les macrochètes parafrontaux proclines sont au nombre de 3; les macrochètes parafaciaux sont courts et fins; les petites vibrisses montent un peu sur les bordures faciales. Le péristome et la partie postérieure de la tête sont couverts de poils noirs.

Thorax: Noir à tomentum argenté et ayant trois bandes médio-longitudinales noires et larges. Les stigmates sont bruns noirâtres. Les pattes noires ont une légère teinte brune sur les tibias; les fémurs médians ont un ctenidium typique.

Chétotaxie du thorax: ac = 2 + 1, dc = 2 + 3, ia = 0 + 1, prs = 1, sa = 1, h = 2, ph = 1, n = 2, pa = 2, sc = 3 + 1, pp = 1 (plus quelques poils), pst = 1, st = 1 : 1 : 1 (le médian est court et fin).

Ailes: Transparentes. L'épaulette est noire; basicosta et costagium sont jaunes. La nervure r_1 est glabre; la nervure r_{4+5} est ciliée jusqu'à la moitié de la distance entre son origine et la nervure r-m. Le cubitulus est courbé en angle droit et prolongé d'un pli. L'épine costale est indistincte. Les écailles proéminentes en extérieur et sont d'un jaune-blanc. Les balanciers sont bruns.

Chétotaxie des tibias: Les tibias antérieurs ont 1 pv fin; les tibias médians sont pourvus de 1 ad, 2 pd très courts et fins et 1 pv; les tibias postérieurs ont quelques ad, parmi lesquels 2 ad sont plus longs, 1 av, 2 pd courts et dépourvus de pilosité longue.

Abdomen: La couleur fondamentale est d'un brun clair et couverte d'un tomentum argenté à nuances jaunâtres; il a trois rangs de taches dorsales qui touchent la bordure postérieure des tergites II-IV et deux rangs de taches latérales qui touchent la bordure antérieure des tergites, plus ou moins ovalaires et noires. La pilosité ventrale de l'abdomen est grande sur les tergites et sternites. La formule chétotaxique: 0 + 0 + 2 + série. Les tergites génital et anal sont rouges oranges; le premier n'a pas de macrochètes marginaux.

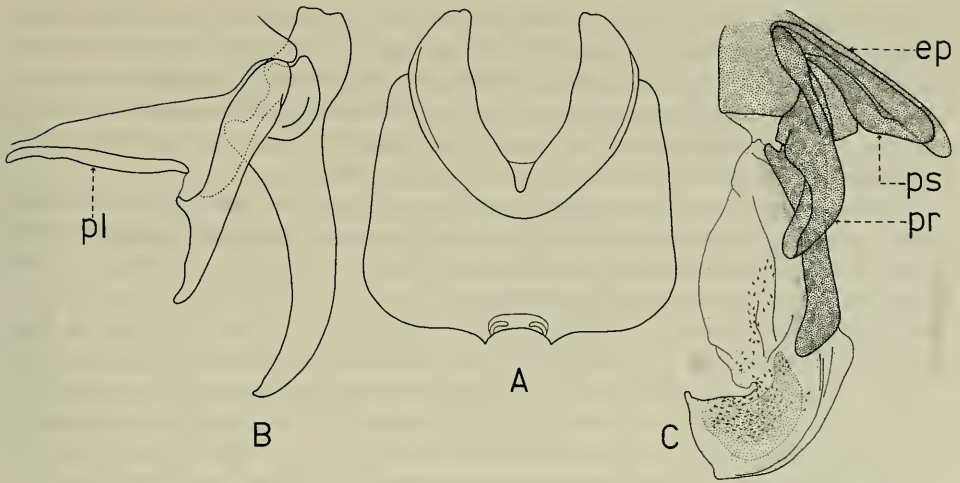


Fig. 1. Armature génitale mâle de *Xiphidiella chagalli* sp. n. — A. sternite V; — B. cerques et paralobes; — C. distiphallus. — Abréviations: ep epiphallus, — pl processus longus, — pr prégonite, — ps postgonite.

Armature génitale (fig. 1): Le sternite V (A) est large, ayant une échancrure médiane antérieure et les lames latérales courbées, sans épines sur leurs marges internes et plus ou moins arrondies à l'apex. Les cerques (B) sont allongés, leurs marges étant subparallèles et légèrement courbées au bout; les paralobes sont longs, avec la partie basale large. Le sternite X [processus longus (pl)] est mince et aussi long que le segment basal des paralobes. Le distiphallus (C) est petit, légèrement courbé en S et coupé obtusément au sommet. Les branches paraphallics sont droites, courbées brusquement aux bouts terminaux arrondis. La theca est courte et pourvue d'un épiphallus (ep) long et arrondi. Les prégonites (pr) sont plus longs que les postgonites (ps), ayant la forme d'une cuiller; les seconds sont élargis dans la région médiane et arrondis à l'apex.

Longueur du corps: 9 mm.

Femelle: Inconnue.

3.2. *Xiphidiella menuhini* sp. n.

Holotype (♂): Afrique du Sud, Cape Province: Clanwilliam, IX. 1928, Dr. BRAUNS.

Mâle

Tête: Noire et couverte d'un tomentum argenté. Les yeux sont poilus sur 2/3 de la surface externe et glabres sur 1/3 interne. Front large; vu du dessus et au lieu le plus étroit, mesure 2/3 de la largeur de l'oeil. La bande frontale s'élargit sur le vertex; au lieu le plus étroit, elle est deux fois plus large qu'une parafrontalie. Les antennes sont d'un brun-rouillé foncé; le troisième article est presque deux fois plus long que le deuxième. Arista est brune-rougeâtre, avec pubescence sur toute sa longueur. Les palpes sont bruns; la trompe noire-brunâtre est peu allongée, à petites ventouses. Le péristome mesure 2/5 du grand diamètre oculaire.

Chétotaxie de la tête: Les macrochètes verticaux internes sont longs et rétroclines; les macrochètes verticaux externes sont un peu plus longs que la moitié des précé-

dents; les macrochètes ocellaires proclines sont fins et courts; les préverticaux rétroclines sont bien développés; en arrière de ceux-ci il y a encore un prévertical rétrocline court et fin; les macrochètes frontaux sont au nombre de 7 paires; on observe 3 macrochètes parafrontaux proclines; les macrochètes parafaciaux manquent; quelques petites vibrisses montent un peu sur les bordures faciales. Le péristome et la partie postérieure de la tête sont couverts de poils noirs.

Thorax: Noir, avec tomentum argenté et trois bandes médio-longitudinales noires et larges. Les stigmates antérieurs sont bruns; les stigmates postérieurs sont bruns oranges. Les pattes noires ont une teinte brune; tous les fémurs sont poilus; les fémurs médians ont un ctenidium typique.

Chétotaxie du thorax: $ac = 2 + 1$, $dc = 2 + 3$, $ia = 0 + 1$, $prs = 1$, $sa = 2$, $h = 2(3)$, $ph = 1$, $n = 2$, $pa = 2$, $sc = 3 + 1$, $pp = 1$, $pst = 1$, $st = 1 : 1$.

Ailes: Transparentes. Epaulette noire; basicosta et costagium sont d'un jaune clair. La nervure r_1 est glabre; la nervure r_{4+5} est ciliée jusqu'à la moitié de la distance entre son origine et la nervure r-m. Le cubitulus est courbé sous un angle plus petit que 90° et prolongé d'un pli. L'épine costale est très petite. Les écailles sont d'un blanc jaunâtre; les écailles thoraciques ont la bordure externe un peu rétrécie et allongée vers l'extérieur. Les balanciers sont jaunes brunâtres.

Chétotaxie des tibias: Les tibias antérieurs ont 1 pv; les tibias médians sont pourvus de 1 ad, 2 pd, 1 pv et une pilosité courte sur les parties antéro- et postéro-ventrales; les tibias postérieurs ont quelques ad, parmi lesquels 2 ad sont grands, 2 pd et une pilosité assez longue sur les parties antéro- et postéro-ventrales.

Abdomen: Brun-jaunâtre, avec tomentum argenté et cinq rangs longitudinaux de taches noires grandes, qui touchent la bordure postérieure des tergites sur leur surface dorsale et la bordure antérieure des tergites sur celle latérale. Sur la partie ventrale, l'abdomen est pourvu de poils longs, assez fournis et sémierecets. La formule

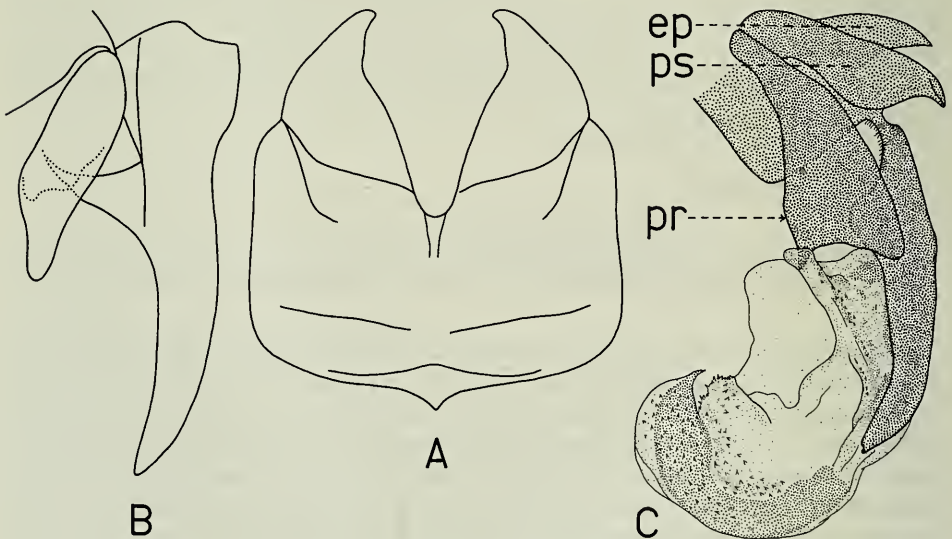


Fig. 2. Armature génitale mâle de *Xiphidiella menubini* sp. n. — A. sternite V; — B. cerques et paralobes; — C. distiphallus. — Abréviations: ep epiphallus, — pr prégonite, — ps postgonite.

chétotaxique: 0 + 2 + 2 + série. Le tergite génital est noir, à taches rougeâtres et sans macrochètes marginaux. Le tergite anal est d'un rouge foncé noirâtre et grand.

Armature génitale (fig. 2): Le sternite V (A) est large, mais plus court que celui de l'espèce précédente, ayant une petite proéminence médio-antérieure et les lames latérales plus aigues aux bouts et dépourvues d'épines sur leurs marges internes. Les cerques (B) sont un peu plus courts et plus droits qu'à *X. chagalli* sp. n.; les paralobes sont courts, larges et avec l'apex arrondi. Le distiphallus (C) est petit; sa partie apicale est courbée, aigüe et autrement spinulée. Les branches paraphalliques ont la forme d'une faux, plus large à la base. L'épiphallus (ep) est court et aigüe. Les prégonites (pr) sont plus longs que les postgonites (ps); les premiers ont une forme plus ou moins triangulaire et sont très larges à la partie apicale; les seconds sont larges dans la région médiane et se terminent avec un sommet court et un peu courbé.

Longueur du corps: 7,5 mm.

Femelle: Inconnue.

4. Clé pour l'identification des espèces mâles de *Xiphidiella*

- 1(4) Les tergites génital et anal sont rouges-oranges. Les paralobes sont longs et étroits . . . 2
2(3) st = 1 : 1 ; sa = 2. La cellule R₅ est presque fermée. Le tergite III abdominal a 2 macrochètes médio-marginaux. Le distiphallus est coupé obliquement et aigüe au bout; les branches paraphalliques sont aigües à l'apex. Les postgonites sont longs et aigües. Afrique du Sud *X. anorubra* (Villeneuve)
3(2) st = 1 : 1 : 1 ; sa = 1. La cellule R₅ est ouverte. Le tergite III abdominal n'a pas de macrochètes marginaux. Le distiphallus est plus ou moins courbé en S et son bout est droit; les branches paraphalliques sont brusquement courbées et arrondies à l'apex. Les postgonites sont relativement plus courts, plus larges et arrondis. Namibie *X. chagalli* sp. n.
4(1) Le tergite génital est noir. Les paralobes sont courts et larges. Le distiphallus est large, à partie apicale courbée et aigüe. Les branches paraphalliques ont la forme d'une faux. Les prégonites sont plus ou moins triangulaires; les postgonites sont courts, larges au milieu et arrondis à l'apex. Afrique du Sud *X. menuhini* sp. n.

5. Références

ZUMPT, F. (1972): Calliphoridae (Diptera Cyclorrhapha). Part IV: Sarcophaginae. — Explor. Parc natn. Virunga. Miss. G. F. DE WITTE (1933–1935), 101: 1–264; Bruxelles.

Adresse de l'auteur:

Prof. Dr. ANDY Z. LEHRER, Institut de Recherches Biologiques, Laboratoire de Parasitologie, Boulevard Copou nr. 20 A, RO-6600 — Iași, Roumanie.

ZOBODAT - www.zobodat.at

Zoologisch-Botanische Datenbank/Zoological-Botanical Database

Digitale Literatur/Digital Literature

Zeitschrift/Journal: [Stuttgarter Beiträge Naturkunde Serie A \[Biologie\]](#)

Jahr/Year: 1993

Band/Volume: [502_A](#)

Autor(en)/Author(s): Lehrer Andy Z.

Artikel/Article: [Deux nouvelles especes de Xiphidiella du Sud de l'Afrique \(Diptera: Sarcophagidae\) 1-5](#)