



## Vogelkundliche Beobachtungen in Steiermark im Jahr 2014

zusammengestellt von

Hartwig W. Pfeifhofer und Sebastian Zinko

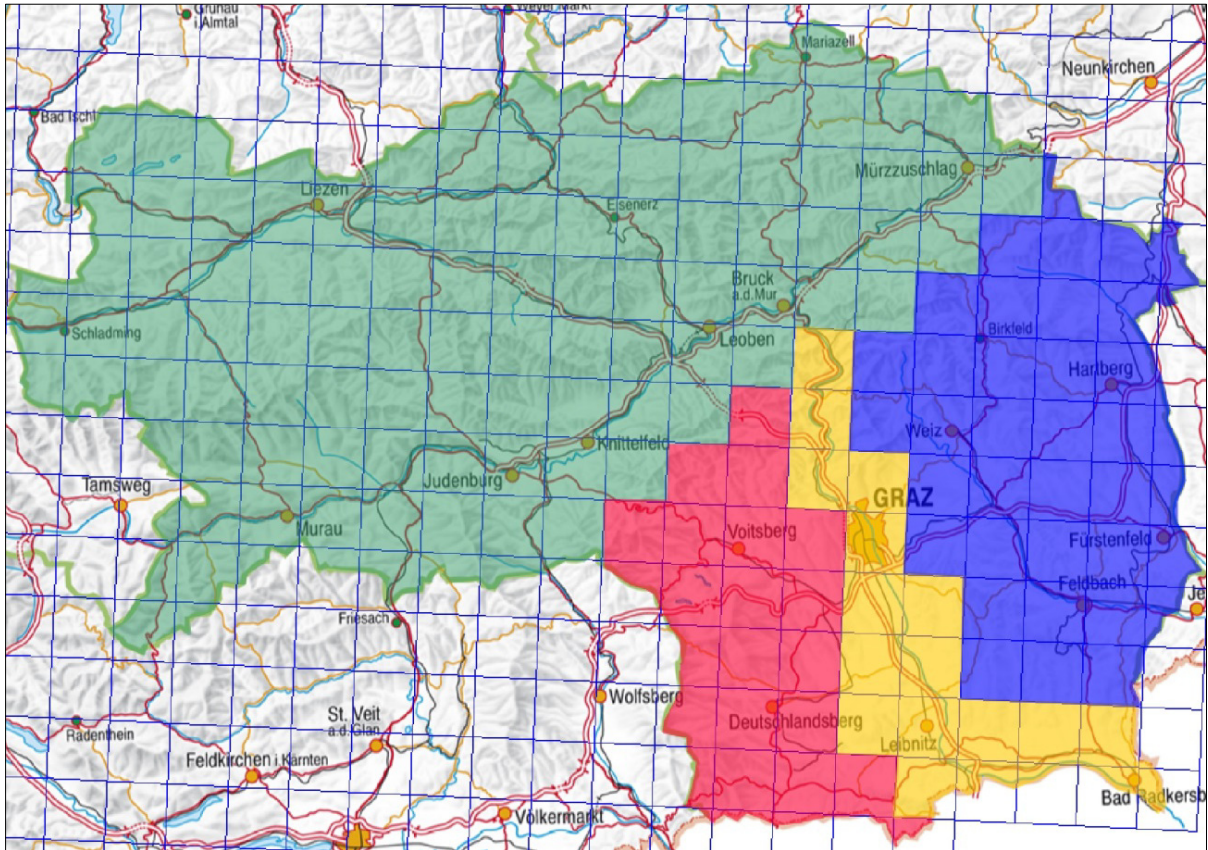
### Beobachter und Beobachterinnen

AFD Alexander Fauland	HKE Hanspeter Kleemaier	MPÄ Marlene Pärri
ARA Andreas Ranner	HKP Hermann Klapf	MRÖ Martin Rössler
ARU AnneRupprecht	HLB Heinrich Lubner	MRU Markus Russ
ATI Andreas Tiefenbach	HPH Hartwig W. Pfeifhofer	MSA Martina Stauer
AWU Andreas Wuzl	HPR Helmut Pruscha	MSI Marion Schindlauer
BEW Benjamin Watzl	HSC Helmut Schaffer	MSU Martin Suanjak
BKO Barbara Kofler	HSU Herbert Schuster	MSZ Manfred Schweizer
BRO Brigitta Rosian	IPU Ingrid Puhr	MIT Michael Tiefenbach
BWI Bernard Wieser	JBR Johann Brandner	NTE Norbert Teufelbauer
CPF Christine Pfeifhofer	JFI Johann Fischer	OSA Otto Samwald
CRO Christoph Roland	JHO Johannes Hohenegger	OTI Oskar Tiefenbach
CWE Christian Wende	JLS Josef Lassacher	PHO Peter Hochleitner
CZE Christian Zechner	JME Josef Metzger	PPI Peter Pichler
DNA David Nayer	JMO Josef Moosbrugger	PSA Peter Sackl
DPE David Petutschnig	JPO Jürgen Pollheimer	RGR Rudolf Grassmugg
EAL Ernst Albegger	JPU Johann Puntigam	RHA Rupert Hafner
ESA Erich Sabathy	JRI Josef Ringert	RKO Robert Konecny
FGU Friedrich Gubi	JSP Josef Spreitzer	RKT Richard Katzinger
FSA Franz Samwald	JSU Johann Schuster	RPA Roya Payandeh
GAM Georg Ammann	JWO Josef Wolf	RWO Robert Wolmerstorfer
GAN Gerhard Andri	KGÜ Karl Güsser	SGÖ Sandra Götsch
GBE Gebhard Brenner	KKA Klaus Krasser	SPA Simin Payandeh
GGR Gerhard Graggaber	KKB Kurt Krimberger	SUC Sergej Ucar
GJU Georg Juen	KMÜ Klaus Mühlböck	SUD Silvia Udvary
GKA Georg Kaindl	KSH Klaus Schaden	SZI Sebastian Zinko
GKK Gerhard Kuknat	KWE Klemens Wessely	THC Thomas Hochebner
GKM Gudrun Kaufmann	KWI Karl Wiesinger	TKE Thomas Kessler
GMD Günter Maderbacher	LFO Liesbeth Forsthuber	TPF Thomas Pfeifhofer
GPU Günter Pucher	LKH Leander Khil	TSO Thomas Sonnleitner
GSP Gerd Spreitzer	LTI Lorin Timaeus	ULI Ulrich Lindinger
GSZ Günter Szolderits	MBS Michael Breuss	WLI Wolfgang Lindinger
GWÖ Günther Wöss	MDU Max Dumpelnik	WST Willibald Stani
HFD Helmut Frind	MDV Michael Dvorak	
HKD Heinz Kolland	MFO Max Fochtman	

### Beobachtungsteil

Erneut beruht der Beobachtungsbericht beinahe ausschließlich auf Beobachtungsdaten, die mithilfe des Internetportals [www.ornitho.at](http://www.ornitho.at) erfasst wurden. Ergänzungen stammen von einem Beobachter, der seine Daten in elektronischer Form als Tabellen-Datei zugesandt hat. Berücksichtigt wurden ausschließlich Beobachtungen aus dem Jahr 2014.

Wie beim Bericht über die Beobachtungen des Jahres 2013 wurden auch diesmal einzelne Regionen separat behandelt (Abbildung 1).



**Abbildung 1:** Die Einteilung der Steiermark in die Regionen „Obersteiermark“, „Oststeiermark“, „Weststeiermark“ und „mittleres und unteres Murtal, Grazer und Leibnitzer Feld“ – Styria and its division into regions.

Berücksichtigt wurden alle Vogelarten, sowohl Brutvögel als auch Durchzügler und Wintergäste. Ausgenommen wurden lediglich jene Arten, die laut Ornitho.at als sehr häufig gelten.

Folgende Kürzel wurden verwendet: „ad.“ für adult(e), „dj.“ für diesjährig(e), „vj.“ für vorjährige, „Ex.“ für Exemplar(e), „Bp.“ für Brutpaar(e), „Ind.“ für Individuen/Individuum, „imm.“ für immatur(e), „juv.“ für juvenil(e), „KJ“ für Kalenderjahr, „PK“ für Prachtkleid, „WK“ für Winterkleid, „JK“ für Jugendkleid, „SK“ für Schlichtkleid, „subad.“ für subadult(e), bei Möwen wurden die Abkürzungen „So.“ für Sommer(kleid) und „Wi.“ für „Winterkleid“ benutzt.

Die Meldungen von Seltenheiten waren bereits von der avifaunistischen Kommission (AFK) behandelt worden; sie wurden im Beobachtungsteil wie alle anderen Meldungen angeführt.

Taxonomie, Reihenfolge der Arten, deutsche sowie wissenschaftliche Artnamen richten sich nach der neuesten Ausgabe der Artenliste der Vögel Österreichs (A. Ranner, Dezember 2015; [http://www.birdlife-afk.at/Artenliste\\_mit\\_A0\\_Dez2015.pdf](http://www.birdlife-afk.at/Artenliste_mit_A0_Dez2015.pdf)).



## Mittleres Murtal, Grazer Feld, Leibnitzer Feld und Unteres Murtal

**Graugans (*Anser anser*):** Neben den Brutvögeln sowie ganzjährig anwesenden Gefangenschaftsflüchtlingen gelangen folgende Nachweise von Wildvögeln: Am Frühjahrszug rasteten 2 Ind. am 13.2. am Aldriansee in Tillmitsch (MTI). Im Herbst rasteten 3 Ind. am 21.10. sowie 15 Ind. am 8.11. bei Weinburg (HPH, WST, SZI) und 14 Ind. hielten sich von 8. bis 9.11. am Murstausee Gralla auf (RGR, HPH, FSA, WST, SZI). Am 8.11. zogen 24 Ind. bei Oberpremsstätten und 26 Ind. am Aldriansee Tillmitsch nach Süden (HPH, SZI). Am 13.11. zogen 79 Ind. bei Tillmitsch (WST) und 24 Ind. bei Neuwindorf (DNA) nach Süden, wogegen am 15.11. 158 Graugänse über Wagna nach Westen zogen (WST).

**Streifengans (*Anser indicus*):** Die bereits seit Jahren anwesenden Flüchtlinge am Tiebersee Röthelstein wurden auch 2014 angetroffen. Zwischen 1.3. und 8.3. wurden 7 Ind. beobachtet (MPÄ, HPH, SZI).

**Kanadagans (*Branta canadensis*):** Beide Beobachtungen betreffen womöglich denselben Gefangenschaftsflüchtling: Am 18.5. besuchte 1 Ind. den Schwarzlsee (HPH, SZI) und am 8.12. wurde 1 Ind. vom See beim Cargo-Center Großsuzl gemeldet (DNA, HPH, SZI).

**Weißwangengans (*Branta leucopsis*):** Von 1.1. bis 18.5. verweilte ein zutraulicher Altvogel am Murstausee Gralla (zahlreiche Beobachter und Beobachterinnen) und der seit Jahren bei der Neuschlosser Schottergrube anwesende Gefangenschaftsflüchtling war von 12.1. bis 8.12. zu sehen (M. Landler, DNA, HPH, CZE, SZI).

**Nilgans (*Alopochen aegyptiaca*):** Von 21.2. bis 23.2. war 1 Ind. am Aldriansee Tillmitsch (RGR, FSA, WST) zu sehen und am 21.5. besuchte 1 Ind. die Seibersdorfer Teiche (PPI). Am Murstausee Gralla wurde 1 Ind. am 30.6. und von 1.8. bis 13.8. (HKD, HPH, WST, SZI) beobachtet, am Schwarzlsee verweilte 1 Ind. von 26.8. bis 27.9. (GKM, HPH, ATI, SZI) und von 30.11. bis 27.12. hielt sich 1 Ind. an der Neuschlosser Schottergrube auf (DNA, HPH, CZE, SZI).

**Brandgans (*Tadorna tadorna*):** Von 24.8. bis 29.8. verweilte 1 ♀ am Murstausee Gralla (JBR, KKA, WST) und am 26.11. besuchten 3 Ind. zunächst den Aldriansee Tillmitsch und danach den Murstausee Gralla (GKM, ATI, WST).

**Brautente (*Aix sponsa*):** Das bereits bekannte adulte ♂ hielt sich von 12.1. bis 30.12. am Murstausee Gössendorf auf (AFD, RPA, HPH, TSO, ATI, CZE, SZI).

**Mandarinente (*Aix galericulata*):** Am 4.1. schwammen 4 ♂, 1 ♀ am Murstausee Gössendorf (SZI). Im Bereich Thondorf-Gössendorf hielten sich von 17.3. bis 18.5. maximal 3 ♂, 2 ♀ auf, ein Brutnachweis gelang aber nicht (AFD, KKA, RPA, SPA, CZE). Am 5.4. besuchte 1 ♂ den Murstausee Gralla (CZE, SZI) und von 12.11. bis 30.12. hielten sich am Murstausee Gössendorf maximal 12 ♂, 4 ♀ auf (AFD, GKM, HPH, ATI, CZE, SZI).

**Spießente (*Anas acuta*):** Am 7.2. rasteten 4 ♂, 7 ♀ am Aldriansee Tillmitsch und 2 ♂, 2 ♀ am Privatbadesees Hautzendorf, wo auch am 24.2. 1 ♂, 1 ♀ angetroffen wurden (CRO, GWÖ, SZI). In der Zeit des Frühjahrszugs rasteten am 2.5. 1 ♂, 1 ♀ am Rabenhofer Teich (WST). Im Herbst rastete je 1 ♀ von 25.9. bis 2.10. am Murstausee Gralla (WST) und am 8.11. am Kratochwillsee in Neuwindorf (HPH, SZI), wo am 17.11. 1 ♂ zu sehen war (CZE, SZI).

**Kolbenente (*Netta rufina*):** Von 1.1. bis 23.2. hielten sich maximal 8 ♂, 1 ♀ an den Tillmitscher Schottergruben auf (EAL, JBR, SGÖ, BKO, MPÄ, SPA, HPH, GPU, RGR, JRI, FSA, OSA, WST, ATI, MTI, JWO, CZE, SZI). Am Frühjahrszug verweilten 1 ♂, 1 ♀ von 27.3. bis 16.5. am Privatbadesees Hautzendorf (JPU, CZE, SZI) und noch spät rastete 1 Ind. am 21.6. am Aldriansee Tillmitsch (RPA, SPA). Am Herbstzug verweilte 1 ad. ♂ von 26.11. bis 30.12. am Aldriansee Tillmitsch (JBR, RGR, GKA, GKM, DNA, HPH, GPU, FSA, WST, ATI, SUD, SZI).

**Tafel- x Moorente (*Aythya ferina x nyroca*):** Zwischen 18.1. und 21.2. waren maximal 3 ♂, 1 ♀ an den Tillmitscher Teichen zu sehen (RGR, HPH, FSA, WST, ATI, MTI, CZE, SZI) und am 22.2. wurde 1 ♂ am Privatbadesees Hautzendorf entdeckt (HPH). Am Herbstzug hielt sich je 1 ♂ von 18.10. bis 24.10. am Murstausee Gralla (SPA, SZI) und am 30.12. am Aldriansee Tillmitsch (SZI) auf.

**Tafel- x Bergente (*Aythya ferina x marila*):** Am 16.3. rastete 1 ♀ dieser seltenen Hybridkombination am Murstausee Kalsdorf (SZI).

**Moorente (*Aythya nyroca*):** Von 18.1. bis 1.3. hielt sich 1 ♂ an den Tillmitscher Teichen auf (RGR, HPH, JRI, FSA, WST, ATI, CZE, SZI) und am 22.2. besuchte 1 ♂ den Privatbadesees Hautzendorf (HPH). Am Frühjahrszug rastete 1 ♀ an den Seibersdorfer Teichen (MBS). Zwischen 15.3. und 28.6. wurden an den Halbenrainer Teichen immer wieder 1-2 Paare beobachtet, die teilweise Balzverhalten zeigten (MBS, GKA, WST, LTI). Am 9.7. gelang dort der erste steirische Brutnachweis, indem 1 ♀ mit 6 pulli, die etwa 3 Wochen alt waren, beo-



bachtet werden konnten (SZI). Am 13.7. wurde dort 1 ♀ mit 5 recht großen pulli beobachtet, die wohl von einer zweiten Brut stammten; zusätzlich waren noch 2 ♂, 1 ♀ anwesend (ATI). In der Folge wurden an den Halbenrainer Teichen zwischen 7.8. und 23.8. bis zu vier Moorenten, wohl lokale Brutvögel, beobachtet (RGR, JHO, RKT, FSA, MSI). Am Herbstzug rasteten 1-2 Ind. von 21. bis 22.8. am Schwabenteich (JBR, MBS) und von 11.11. bis 30.12. verweilten 1-2 ♂ am Aldriansee in Tillmitsch (JBR, HKD, DNA, HPH, WST, NTE, SZI).

**Bergente (*Aythya marila*):** Von 1.1. bis 10.3. verweilten maximal 9 ♂, 11 ♀ an den Tillmitscher Teichen (HPH, JRI, WST, MSU, u. a.) und von 12.1. bis 25.1. hielten sich 2 vorj. ♀ am Murstausee Kalsdorf auf (HPH, CZE, SZI). Zwischen 7.2. und 13.2. waren maximal 4 ♂, 1 ♀ am Privatbadensee Hautzendorf (ATI, MTI, SZI) zu sehen und am 1.3. schwamm 1 vorj. ♀ auf dem Murstausee Gössendorf (HPH). Am Herbstzug rasteten von 26.11. bis 22.12. 2 ♂ am Aldriansee in Tillmitsch (JBR, RGR, GKM, DNA, FSA, WST, NTE, ATI, SZI) und am 6.12. besuchte 1 juv. ♂ den Kratochwillteich in Neuwindorf (SZI).

**Samtente (*Melanitta fusca*):** Am 21.4. rastete 1 vorj. ♂ am Kratochwillsee in Neuwindorf (EAL, CZE, SZI).

**Schellente (*Bucephala clangula*):** Am 25.1. schwammen 1 vorj. ♂, 1 ♀ am Murstausee Rabenstein (HPH) und zwischen 25.1. und 7.2. verweilten maximal 2 ad. ♂, 1 ad. ♀ auf den Schwarzlseen (CZE, SZI). Von 31.1. bis 4.2. war 1 ad. ♂ am Murstausee Obervogau (WST, JWO) zu sehen, auf den Tillmitscher Teichen wurden maximal 1 ad. ♂, 1 vorj. ♂, 3 ♀ zwischen 3.2. und 13.3. beobachtet (JBR, GKA, GPU, IPU, JRI, FSA, WST, ATI, MTI, JWO, CZE, SZI) und am 18.2. schwammen 12 Ind. auf den Eichfelder Teichen (MBS). Am Frühjahrzug rasteten 2 ad. ♂ von 15.3. bis 17.3. am Murstausee Kalsdorf (RPA, CZE, SZI). Am Herbstzug rastete 1 Ind. am 28.11. auf den Eichfelder Teichen (MBS), je 1 "♀" besuchte am 4.12. und 8.12. die Schwarzlseen (DNA, HPH, ATI, SZI) und am 6.12. wurden 4 ♀ am Murstausee Gössendorf (SZI) gesehen. Am Murstausee Gralla rasteten am 6.12. 3 ♀, von 8. bis 10.12. hielt sich dort 1 vorj. ♂ und am 27.12. 1 ♀ auf (KKA, DNA, HPH, WST, NTE, SZI). Am Aldriansee Tillmitsch rastete 1 ad. ♀ am 8.12. (DNA, HPH, WST, SZI) und am 13.12. besuchte 1 juv. ♂ den Murstausee Mellach (CZE, SZI).

**Zwergsäger (*Mergus albellus*):** Von 18.1. bis 4.3. verweilte 1 vorj. ♀ an den Tillmitscher Teichen (JBR, RGR, KMÜ, JRI, FSA, WST, CZE, SZI), von 3.2. bis 6.2. rastete 1 ad. ♂ am Frühwaldsee Lebring (MPÄ, WST, CZE, SZI) und am 4.2. besuchten 2 ad. ♀ den Samitzteich (CZE, SZI).

**Mittelsäger (*Mergus serrator*):** Am 4.2. rastete 1 ad. ♂ am Kratochwillsee in Neuwindorf (CZE, SZI). Am Herbstzug rasteten an den Seibersdorfer Teichen 2 juv. ♂, 3 ♀ am 8.11. (HPH, SZI) und 1 ad. ♂ am 13.11. (WST). Am 6.12. rasteten schließlich 3 juv. ♂, 6 ♀ am Kratochwillsee in Neuwindorf (SZI).

**Prachttaucher (*Gavia arctica*):** Der verletzte, vorjährige Prachttaucher, welcher bereits seit November 2013 am Schwarzlsee verweilte, wurde dort bis 20.11. gesehen (EAL, DPE, HPH, JPU, CRO, MRÖ, ATI, MTI, CZE, SZI). Laut Auskunft eines Fischers verschluckte er Ende November einen mit einem Köderfisch versehenen Angelhaken und verendete daran. Von 3.1. bis 31.1. besuchte zusätzlich 1 vorj. den Schwarzlsee (EAL, SGÖ, LKH, BKO, MPÄ, HPH, ATI, CZE, SZI). Am Frühjahrzug rasteten von 8.5. bis 16.5. 1 ad. (PK) und 1 vorj. auf den Schwarzlseen (EAL, CZE, SZI) und 1 ad. (PK) von 17. bis 18.5. am Tieberteich in Röthelstein (GAM, MSZ). Im Herbst rasteten 2 ad. von 8. bis 9.11. und 6 juv. am 20.11. am Kratochwillsee in Neuwindorf (RGR, HPH, FSA, SZI), am 20.11. waren 2 juv. am Privatbadensee Hautzendorf (GKM, ATI, SZI) zu sehen und am 26.11. besuchte 1 ad. den Aldriansee in Tillmitsch (GKM, ATI). Im unteren Murtal verweilten auf den Eichfelder Teichen zwischen 3.12. und 20.12. maximal 2 ad., 1 juv. (MBS, KMÜ, WST) und am Sieldorfer Teich rastete 1 Ind. am 19.12. (MFO).

**Sterntaucher (*Gavia stellata*):** Je 1 juv. verweilte von 5.11. bis 20.11. am Kratochwillteich in Neuwindorf (RGR, GKM, DNA, HPH, FSA, ATI, CZE, SZI), von 5.11. bis 8.12. am Aldriansee in Tillmitsch (JBR, GKA, HKD, GKM, DNA, JRI, HPH, PPI, WST, NTE, ATI, SZI) und von 19.11. bis 20.12. auf den Eichfelder Teichen (MBS, KMÜ, WST). Je 2 juv. rasteten von 30.11. bis 1.12. am Frühwaldsee Lebring (JBR, WST) und am 8.12. am Jößer See (DNA, HPH, WST, SZI).

**Rothalstaucher (*Podiceps griseigena*):** Im Frühjahr rastete 1 ad. (PK) am 26.4. am Kratochwillteich in Neuwindorf (SZI). Am Herbstzug verweilte 1 juv. von 31.10. bis 27.12. auf den Schwarzlseen (RGR, GKM, DNA, HPH, FSA, OSA, ATI, CWE, SZI).

**Ohrentaucher (*Podiceps auritus*):** Von 8. bis 22.12. verweilte 1 Ind. am Aldriansee Tillmitsch (JBR, RGR, DNA, HPH, WST, SZI).

**Schwarzhalstaucher (*Podiceps nigricollis*):** Von 12. bis 17.5. erweckte ein balzendes Paar auf den Rabenhöfer Teichen (leider unbegründet) Hoffnung auf eine Brut (WST, CZE, SZI). Am Herbstzug rastete je 1 Ind. am 13.9. auf den Eichfelder Teichen (ATI), am 4.10. und von 24.10. bis 10.11. auf den Seibersdorfer Teichen (HPH, WST, SZI) und von 6.12. bis 8.12. am Aldriansee in Tillmitsch (GKA, NTE, WST).



**Zwergscharbe (*Phalacrocorax pygmaeus*):** Am 26.3. rastete 1 Ind. an den Halbenrainer Teichen (WST).

**Rohrdommel (*Botaurus stellaris*):** Am 14.9. wurde 1 Ind. am Schwabenteich entdeckt (JWO).

**Nachtreier (*Nycticorax nycticorax*):** Am Murstausee Gralla hielten sich 1 ad., 1 vorj. von 3.6. bis 20.6. und 3 juv. am 25.7., 1 2. So. am 30.7. und 1 vorj. am 14.8. auf (JBR, HPH, FSA, WST, ATI, SZI). Am Schwabenteich wurde 1 juv. am 9.6. (JBR) gesehen und zwischen 12.7. und 1.9. verweilten dort maximal 4 ad., 2 juv. (JBR, MBS, RGR, DNA, FSA, WST, SZI). Am 7.7. überflog 1 Ind. die Brunnseer Teiche (MBS). Je 1 nächtlicher Durchzügler wurde am 29.7. über Graz-Geidorf (MTI) und am 4.8. über Wagna (WST) gehört. Je 1 juv. war am 7.8. an den Halbenrainer Teichen (FSA) und von 8. bis 14.8. an den Eichfelder Teichen (MBS) zu sehen.

**Seidenreiher (*Egretta garzetta*):** Am Frühjahrszug rastete je 1 ad. von 11.5. bis 13.5. am Schwabenteich (GKA, WST, CZE, SZI), von 11. bis 13.5. und am 13.6. am Murstausee Gralla (WST, JWO, SZI) und am 20.5. bei Wagnitz (KKA). Am 22.5. überflog 1 ad. den Flughafen Graz-Thalerhof nach Osten (SZI). Am Herbstzug rasteten bis zu 5 Ind. zwischen 15.7. und 2.10. am Murstausee Gralla (EAL, MBS, HFD, RGR, JHO, KKA, HKD, RKT, DNA, MPÄ, HPH, GPU, JRI, FSA, OSA, MSI, WST, MSU, ATI, JWO, CZE, SZI), 1 Ind. am 28.7. und 1.9. am Schwabenteich (MBS, WST), 1-2 Ind. zwischen 29.7. und 14.8. an den Eichfelder Teichen (MBS, WST), 1 Ind. am 4.8. und 22.8. am Weinburger Teich (MBS), 1-2 Ind. von 15.8. bis 8.9. am Murstausee Gössendorf (KKA, HPH, RPA, SPA, SZI), 1 Ind. am 24.8. an der Mur bei Wildon (KKA) und je 1 Ind. am 29.8. am Murstausee Obervogau (GAN) sowie am 20.9. am Porreteich (JPU).

**Purpureiher (*Ardea purpurea*):** Am Frühjahrszug rastete je 1 Ind. am 11.5. am Porreteich (CZE, SZI), am 14.5. am Murstausee Gralla (MSU) und am 17.5. an den Seibersdorfer Teichen (WST). Am Herbstzug verweilte 1 juv. von 13.8. bis 1.9. am Schwabenteich (JBR, MBS, WST) und an den Seibersdorfer Teichen waren zwischen 19.8. und 22.8. 1-3 juv. zu sehen (DNA, WST, SZI). Am Murstausee Gössendorf rastete 1 juv. am 23.8. (HPH) und zuletzt wurde je 1 Ind. am 14.9. am Weinburger Teich (JWO) und am 1.10. bei Weitersfeld (MBS) beobachtet.

**Fischadler (*Pandion haliaetus*):** Am Frühjahrszug flog je 1 Ind. am 26.3. über Sieldorf und am 1.4. über Wagna nach Norden (WST) und am 15.4. rastete 1 Ind. an den Wundschuher Teichen (RPA, SPA). Im Herbst zog je 1 Ind. am 28.8. über Rothleiten (MSZ), am 31.8. über Hart bei Graz (HPH), am 5.9. über Gleinstätten (M. Hutter), am 12.9. über den Schwabenteich (SZI) und am 13.9. über die Eichfelder Teiche (SZI).

**Gänsegeier (*Gyps fulvus*):** Am 13.7. besuchte 1 Ind. in Laas bei Frohnleiten ein Rotwildgatter (Familie Bloder, Frohnleiten).

**Seeadler (*Haliaeetus albicilla*):** Am 19.1. erbeutete 1 immat. am Aldriansee Tillmitsch ein Blässhuhn (KMÜ, WST). Wohl immer derselbe Altvogel wurde zwischen 9.3. und 13.9. immer wieder an den Halbenrainer Teichen, am Weinburger Teich und bei Perbersdorf beobachtet (MBS, JHO, GKA, RKT, MSI, WST). Am 10.3. überflog 1 immat. Sieldorf nach Nordwesten (MFO) und am 3.7. überflog 1 Ind. die Ruine Gösting nach Norden (KKA).

**Rotmilan (*Milvus milvus*):** Je 1 ziehendes Ind. überflog am 1.3. Wagna (WST), am 2.3. Fernitz (AFD) und am 1.4. Graz-Geidorf (HPH).

**Schwarzmilan (*Milvus migrans*):** Je 1 Ind. wurde am 1.4. bei Zelting (MFO), am 21.4. bei Laufnitzdorf (MSZ) und am 11.5. und 19.5. am Flughafen Graz-Thalerhof (CZE, SZI) beobachtet.

**Kornweihe (*Circus cyaneus*):** Am 7.1. jagte 1 "♀" bei Goritz/Radkersburg und am 10.1. 1 ad. ♂ bei Laafeld (MFO). Im Grazer Feld überflog am 25.1. 1 "♀" den Kratochwillteich in Neuwindorf (SZI). Im Herbst zog je 1 ad. ♂ am 20.9. über Hart bei Graz, am 5.11. und 13.11. über den Kratochwillteich in Neuwindorf (GKM, DNA, HPH, SZI) und 1 "♀" zog am 9.11. über Raaba (RPA). Im Winter jagte 1 ad. ♂ am 30.12. bei Goritz/Radkersburg (MFO).

**Steppenweihe (*Circus macrourus*):** Am 1.4. jagte 1 ad. ♂ bei Zelting (MFO).

**Wiesenweihe (*Circus pygargus*):** Am Frühjahrszug flog am 21.4. 1 ad. ♂ über den Kratochwillteich in Neuwindorf nach Nordosten (CZE, SZI) und am Flughafen Graz-Thalerhof jagte 1 ad. ♀ (EAL), dort jagte auch am 5.5. 1 vorj. ♀ (SZI). Am Herbstzug flog 1 juv. am 28.8. über den Flughafen Graz-Thalerhof nach Süden (SZI) und am 5.9. jagte 1 ♂ bei Zettling (RPA, SPA).

**Schreiadler (*Aquila pomarina*):** Am 28.8. zog 1 juv. über den Flughafen Graz-Thalerhof nach Südwesten (SZI).

**Steinadler (*Aquila chrysaetos*):** Am 8.9. überflog 1 Ind. Laufnitzdorf (MSZ).

**Rotfußfalke (*Falco vespertinus*):** Am Frühjahrszug flogen am 19.4. 1 vorj. ♂, 2 ♀ und am 11.5. 1 ♂ über Wagna nach Norden (WST). Im Grazer Feld jagte am 8.5. 1 ad. ♂ am Flughafen Graz-Thalerhof (SZI) und am 17.5.



überflog 1 ♂ Graz-Liebenau (AFD). Bei Dietersdorf/Zwaring rasteten am 19.5. 3 ad. ♂ und 1 ad. ♀ (CZE). Spät jagte 1 vorj. ♂ noch am 16.6. am Flughafen Graz-Thalerhof (SZI). Im Herbst rastete 1 juv. am 13.9. am Flughafen Graz-Thalerhof (HPH, SZI) und maximal 1 ♀ und 2 juv. von 15. bis 16.9. bei Hainsdorf (MBS, WST).

**Merlin (*Falco columbarius*):** Am 12.11. war 1 Ind. bei Sieldorf (MFO) zu sehen und am 20.11. zog 1 "♀" über die Schwarzleiche nach Südwesten (SZI).

**Tüpfelsumpfhuhn (*Porzana porzana*):** Am 12.8. rastete 1 juv. Tüpfelsumpfhuhn am Murstausee Gralla (SZI).

**Kleines Sumpfhuhn (*Porzana parva*):** Am frühen Morgen des 4.9. verfloß sich in Graz 1 juv. Kleines Sumpfhuhn ins Cafe Mandell, wurde zum Verein "Kleine Wildtiere in großer Not" gebracht und konnte am selben Tag erfolgreich am Teich des Botanischen Gartens in Graz wieder freigelassen werden (HPH, SZI). Überraschend gab es 2014 keine weiteren Beobachtungen von Kleinen Sumpfhühnern.

**Säbelschnäbler (*Recurvirostra avosetta*):** Am 16.6. rasteten 3 ad. am Pornteich (SZI).

**Stelzenläufer (*Himantopus himantopus*):** Am 25.4. rastete 1 ♀ am Schwabenteich (JBR).

**Triel (*Burhinus oedicnemus*):** Am 1.4. überflog 1 Ind. den Murstausee Gralla nach Süden (KKA) und am 18.4. rastete 1 ad. am Flughafen Graz-Thalerhof (EAL).

**Sandregenpfeifer (*Charadrius hiaticula*):** Je 1 ad. rastete am 9.5. an den Seibersdorfer Teichen (MBS) und am 27.7. an den Eichfelder Teichen (WST). Im Grazer Feld hielten sich am 1.9. 2 juv. Sandregenpfeifer am Pornteich auf (SZI).

**Mornellregenpfeifer (*Charadrius morinellus*):** Am 27.3. rastete 1 ad. ♀ am Flughafen Graz-Thalerhof (SZI).

**Goldregenpfeifer (*Pluvialis apricaria*):** Zur Zeit des Frühjahrszugs rasteten im Grazer Feld bei Zettling 16 Ind. am 24.2. (GWÖ, CRO, SZI) und 8 Ind. am 23.3. (DPE, SZI). Im Herbst rastete 1 Ind. am 28.11. bei St. Georgen/Stiefing (JBR, IPU).

**Kiebitzregenpfeifer (*Pluvialis squatarola*):** Am 8.9. rastete 1 juv. Kiebitzregenpfeifer an den Eichfelder Teichen (JBR).

**Knutt (*Calidris canutus*):** Von 12. bis 13.9. rastete 1 juv. Knutt an den Eichfelder Teichen (HPH, WST, ATI, SZI).

**Sanderling (*Calidris alba*):** Am 13.9. rastete 1 juv. am Flughafen Graz-Thalerhof (HPH, SZI).

**Zwergstrandläufer (*Calidris minuta*):** Am 13.9. rasteten 2 juv. an den Eichfelder Teichen (ATI) und 1 juv. am Schwarzlsee (HPH, SZI).

**Temminckstrandläufer (*Calidris temminckii*):** Im Frühjahr rasteten 2 ad. am 11.5. am Pornteich und 1 ad. von 11. bis 12.5. an den Eichfelder Teichen (WST, CZE, SZI). Am Herbstzug rastete 1 ad. am 23.7. an den Seibersdorfer Teichen (WST).

**Alpenstrandläufer (*Calidris alpina*):** Zur Zeit des Herbstzugs rastete je 1 ad. von 23.7. bis 31.7. an den Seibersdorfer Teichen (WST), am 25.7. und von 29.8. bis 31.8. am Murstausee Gralla (JBR, MPÄ, ATI, JWO) und am 1.9. am Pornteich (SZI). Von 4.9. bis 7.9. rasteten 1 juv. und von 5. bis 6.10. 2-3 juv. am Murstausee Gralla (JBR, DNA, JRI, WST, CZE, SZI).

**Sichelstrandläufer (*Calidris ferruginea*):** Von 12. bis 13.9. verweilte 1 juv. Sichelstrandläufer an den Eichfelder Teichen (HPH, WST, ATI, SZI).

**Sumpfläufer (*Limicola falcinellus*):** Zwischen 11.8. und 19.8. verweilte 1 juv. am Murstausee Gralla (WST, EAL, JBR, JHO, KKA, RKT, HPH, GPU, JRI, FSA, OSA, MSI, MSU, ATI, CZE, SZI). Die Beobachtung gilt als der siebente Nachweis für die Steiermark.

**Kampfläufer (*Philomachus pugnax*):** Am Frühjahrszug rasteten 3 ♂ am 16.3. und 2 ♂ von 25.3. bis 27.3. am Murstausee Gralla; dort waren 6 ♀ am 12.4. und je 2 ♀ am 4.5. und 11.5. zu sehen (GKA, JRI, WST, JWO, CZE, SZI). Im Grazer Feld rastete am 23.3. 1 ♂ bei Zettling (DNA, SZI). Die Seibersdorfer Teiche besuchten 6 Ind. von 13. bis 14.4. und 7 ♀ am 13.5. (WST, CZE, SZI), am Flughafen Graz-Thalerhof rasteten 2 ♀ am 21.4. und 8 ♀ am 26.4. (EAL, HPH) und am 12.5. wurde 1 ♀ am Schwabenteich (WST) beobachtet. Am Wegzug rasteten am Murstausee Gralla 1 ad. ♂ am 3.07, 1 ♀ am 1.8. und 1 Ind. am 4.9. (JRI, WST, ATI) und am Flughafen Graz-Thalerhof 11 juv. am 1.9. und bis zu 20 juv. von 13. bis 14.9. (HPH, MSU, SZI). Am 13.9. überflogen 4 Ind. die Eichfelder Teiche (ATI) und am 2.10. rastete 1 ♀ an den Seibersdorfer Teichen (WST).



**Zwergschnepfe (*Lymnocyptes minima*):** Je 1 Ind. wurde am 4.3. am Aldriansee in Tillmitsch (WST) und am 22.3. bei Schrauding entdeckt (GAM).

**Pfuhschnepfe (*Limosa lapponica*):** Am 1.9. rastete 1 juv. Pfuhschnepfe am Flughafen Graz-Thalerhof (SZI).

**Großer Brachvogel (*Numenius arquata*):** Am 13.8. rasteten 2 juv. am Murstausee Gralla (HPH, SZI) und am Flughafen Graz-Thalerhof hielten sich zwischen 21.8. und 12.12. maximal 14 Ind. auf (EAL, HFD, RGR, GKM, DNA, RPA, HPH, JPU, ARA, FSA, WST, MSU, ATI, CZE, SZI).

**Regenbrachvogel (*Numenius phaeopus*):** Am 12.4. rastete 1 ad. bei Laafeld (MFO).

**Dunkler Wasserläufer (*Tringa erythropus*):** Im Frühjahr rasteten 2 ad. von 17.4. bis 20.4. am Murstausee Gralla (KKA, JRI, WST, SZI). Am Wegzug verweilte 1 ad. am 21.7. am Murstausee Gralla (WST), 1 Ind. wurde am 31.8. über Hart bei Graz gehört (HPH), am 8.9. rastete 1 Ind. an den Eichfelder Teichen (JBR) und am 16.9. wurden mind. 2 Ind. über Graz-Geidorf gehört (SZI).

**Grünschenkel (*Tringa nebularia*):** Am Frühjahrszug verweilten zwischen 15.4. und 4.5. bis zu 10 Ind. am Murstausee Gralla (GKA, KKA, RPA, SPA, JRI, WST, JWO, CZE, SZI). Je ein Grünschenkel rastete am 15.4. an den Eichfelder Teichen (WST), am 18.4. am Kratochwillteich in Neuwindorf und am 19.4. an den Seibersdorfer Teichen (EAL). Der Flughafen Graz-Thalerhof wurde von 1 Ind. am 20.4., 4 Ind. am 26.4. und 1 Ind. am 8.5. besucht (EAL, MSU, SZI). Zuletzt war je 1 Ind. am 9.5. am Sieldorfer Teich (MFO) und am 10.5. an der Mur bei Wagnitz (KKA) zu sehen. Am Wegzug rastete je 1 juv. am 15.7. an der Mur bei Gössendorf (KKA), von 1.8. bis 5.8. am Murstausee Gralla (HKD, SZI), am 31.8. an der Mur bei Kalsdorf (RPA, SPA) und am 13.9. in einer Schottergrube in Seiersberg (HPH, SZI).

**Rotschenkel (*Tringa totanus*):** Am 22.7. rastete 1 ad. Rotschenkel am Murstausee Gralla (JBR).

**Bruchwasserläufer (*Tringa glareola*):** Im Beobachtungsgebiet gelangen im Jahr 2014 insgesamt 91 Zugbeobachtungen, davon 34 im Frühjahr zwischen 12.4. bis 18.5. und 57 am Wegzug zwischen 26.6. bis 27.8. (zahlreiche Beobachterinnen und Beobachter).

**Waldwasserläufer (*Tringa ochropus*):** Zwei überwinternde Waldwasserläufer wurden am 11.1. an den Halbenrainer Teichen (WST) gesehen und 1 Ind. an der Mur bei Fluttendorf (MTI). Am 13.12. suchte ein Überwinterer am Murstausee Gralla nach Nahrung (GPU). Die 63 Zugbeobachtungen, welche im Gebiet gelangen, verteilen sich zu gleichen Teilen auf den Heimzug (32 Beobachtungen) zwischen 4.3. und 21.4. und den Wegzug (31 Beobachtungen) zwischen 9.6. und 24.10. (zahlreiche Beobachterinnen und Beobachter).

**Falkenraubmöwe (*Stercorarius longicaudus*):** Am 16.5. zogen fünf adulte Falkenraubmöwen tief über Wagna nach Nordwesten (WST).

**Schwarzkopfmöwe (*Larus melanocephalus*):** Am 15.7. rasteten 3 ad. und 6 juv. am Murstausee Gralla (JBR), am 17.7. waren es noch 2 Ind. (KKA). Am 27.7. besuchte 1 juv. die Eichfelder Teiche (WST) und am 13.10. rasteten 1 ad. und 4 juv. am Kratochwillteich in Neuwindorf (SZI).

**Sturmmöwe (*Larus canus*):** Bis zu sechs überwinternde Sturmmöwen hielten sich zwischen 1.1. und 23.2. am Murstausee Gralla und an den Tillmitscher Teichen auf (BKO, HFD, RGR, RPA, HPH, GPU, JRI, WST, MSU, ATI, MTI, JWO, CZE, SZI), maximal 25 Ind. zwischen 12.1. und 15.2. an den Schwarzlseen sowie am Murstausee Gössendorf (EAL, SGÖ, FSA, CZE, SZI) und ein Überwinterer wurde am 29.1. am Röksee (MBS) gesehen. Am Frühjahrszug rasteten 42 Ind. am 22.2. am Flughafen Thalerhof (HPH) und 2 ad. am 16.3. am Murstausee Gössendorf (CZE, SZI). Am Schwarzlsee rastete 1 ad. am 16.3., 7 Ind. von 19. bis 21.4. (MSU, CZE, SZI) sowie je 1 Ind. am 11.4. am Murstausee Gralla (KKA) und am 21.4. bei Schrauding (GAM). Im Herbst rastete an den Schwarzlseen zunächst 1 ad. am 13.10., danach maximal 34 Ind. zwischen 28.11. und 8.12. und schließlich 1 Ind. am 27.12. (EAL, GKA, DNA, RPA, SPA, HPH, ATI, SZI). An den Tillmitscher Teichen hielten sich bis zu 5 Ind. zwischen 28.11. und 8.12. auf, 12 Ind. am 21.12. und 1 juv. am 30.12. (DNA, HPH, WST, NTE, SZI). Acht Sturmmöwen besuchten am 27.12. den Murstausee Gralla (RPA, SPA, SZI).

**Silbermöwe (*Larus argentatus*):** Im Grazer Feld verweilte 1 Ind. im 2. Wi. von 4.2. bis 8.2. am Samitzteich (FSA, CZE, SZI) und am 4.12. rastete 1 ad. am Schwarzlsee (ATI, SZI).

**Steppenmöwe (*Larus cachinnans*):** Am 31.1. rasteten 5 ad. und 1 vorj. am Schwarzlsee (SZI) und je 1 ad. besuchte am 4.2. den Murstausee Gralla (CZE, SZI) und am 7.2. den Samitzteich (SZI). Im Herbst zog 1 ad. am 21.11. über Graz-Geidorf nach Süden (SZI), von 3. bis 4.12. hielten sich 12-13 ad. am Aldriansee in Tillmitsch auf (JBR, WST), am 4.12. rasteten 2 ad. am Flughafen Graz-Thalerhof (ATI, SZI) und am 10.12. rastete 1 Ind. im 3. Wi. auf den Seibersdorfer Teichen (WST).





**Mittelmeermöwe (*Larus michahellis*):** Neben den ganzjährig anwesenden, lokalen Brutvögeln gelangen die folgenden Beobachtungen von Durchzüglern: In der Zeit des Frühjahrszugs rasteten an den Schwarzlteichen 2 immat. am 15.2., 1 2.So. am 21.4. und maximal 3 ad., 2 2.So. von 11.5. bis 18.5. (EAL, HPH, CZE, SZI). Am 6.3. überflog 1 2.So. den Schwabenteich (WST), am 16.3. besuchten 3 ad., 1 vorj. den Murstausee Gralla (GPU) und am 27.3. suchten 6 ad. auf einem Acker bei Gabersdorf nach Nahrung (WST). Am 6.5. flog 1 vorj. über den Murstausee Gössendorf nach Süden (WST) und am 23.5. wurde 1 immat. bei Retznei (LKH) beobachtet. Am Herbstzug besuchte 1 Ind. am 24.10. und 4 ad. am 20.11. die Seibersdorfer Teiche (WST). An den Schwarzlteichen rasteten 4 ad. am 8.11., 3 ad. am 13.11. und maximal 9 ad., 1 vorj., 1 juv. von 26.11. bis 4.12. (GKM, DNA, HPH, ATI, SZI). Am 13.11. überflogen 16 Ind. den Golfplatz Lebring, 13 ad., 4 3.Wi. rasteten am Murstausee Gralla und 30 ad., 8 juv. besuchten den Aldriansee Tillmitsch (WST). Am 20.11. überflog 1 juv. die Eichfelder Teiche (WST) und am 26.11. rasteten 1 ad., 1 juv. am Aldriansee Tillmitsch (IPU).

**Heringsmöwe (*Larus fuscus*):** Am 8.12. rastete 1 juv. am Aldriansee in Tillmitsch (WST) und am 27.12. zog 1 ad. der Subspezies *intermedius* über den Murstausee Gössendorf nach Süden (SZI).

**Zwergmöwe (*Hydrocoloeus minutus*):** Am 26.4. rasteten 9 ad. am Flughafen Graz-Thalerhof (EAL), am 13.5. jagten 2 vorj. an den Eichfelder Teichen (CZE, SZI) und von 13. bis 14.5. verweilte 1 ad. am Murstausee Gralla (MSU, CZE, SZI).

**Flusseeeschwalbe (*Sterna hirundo*):** Am Frühjahrszug jagten am 23.5. 2 ad. am Sieldorfer Teich (MFO). Am Wegzug besuchte 1 ad. am 26.6. den Aldriansee in Tillmitsch (JBR) und 1 juv. jagte am 20.8. am Schwabenteich (WST).

**Weißbartseeschwalbe (*Chlidonias hybrida*):** Am 25.5. jagten 11 ad. am Murstausee Gralla (JME, GSP, JSP, WST, JWO, SZI).

**Trauerseeschwalbe (*Chlidonias niger*):** Am Frühjahrszug jagten am Aldriansee Tillmitsch 4 ad. am 20.4. (JRI, WST), 2 ad. am 9.5. (JBR), 1 ad. am 25.5. (JME, GSP, JSP, SZI) und 18 ad. am 3.6. (ATI). Am Murstausee Gralla hielten sich 7 ad. am 1.5. (JWO) auf und am 13.5. jagten 14 ad. an den Schwarzlteichen, 2 ad. am Schwabenteich und 6 ad. an den Eichfelder Teichen (CZE, SZI). Am Wegzug rasteten am Schwabenteich 4 Ind. am 21.8. und je 1 Ind. am 15.9. und 26.9. (JBR, WST), an den Eichfelder Teichen 2 Ind. am 26.8. und 1 Ind. 13.9. (MBS, ATI), am Schwarzlsee 1 ad. am 1.9. (SZI) und an den Seibersdorfer Teichen 1 juv. am 13.9. (WST).

**Weißflügelseeschwalbe (*Chlidonias leucoptera*):** Von 1. bis 2.5. verweilte 1 ad. an den Seibersdorfer Teichen (WST, JWO) und am 14.9. jagte 1 juv. am Murstausee Gralla (JWO).

**Sumpfohreule (*Asio flammeus*):** Am 20.4. besuchte 1 Ind. den Flughafen Graz-Thalerhof (MSU). Am 23.4. kollidierte 1 Ind. in Graz-Jakomini mit einer Fensterscheibe, wurde zu „Wildtiere in Not“ gebracht und konnte am 24.4. erfolgreich am Flughafen Graz-Thalerhof freigelassen werden (GKM, SZI).

**Habichtskauz (*Strix uralensis*):** Von 5.1. bis 18.2.2014 verweilte 1 Ind. mit rotem Farbring in Graz-Fölling; es handelte sich um einen Vogel aus einem Auswilderungsprogramm aus Niederösterreich (KKA, MSU, ATI, MTI). Alle anderen Beobachtungen betreffen Wildvögel: Am 4.3. wurde 1 ad. ♀ nach einer Kollision in Graz-St. Leonhard zur Pflege zum Verein "Kleine Wildtiere in großer Not" gebracht. Da er die Kollision unverletzt überstanden hatte, wurde er am 5.3. im Leechwald wieder freigelassen (EAL, ATI, SZI). Am 8.3. wurde 1 Ind. bei Ehrenhausen beobachtet (JBR) und am 16.12. wurde 1 Ind. bei Rothleiten entdeckt (MSZ).

**Ziegenmelker (*Caprimulgus europaeus*):** Am 25.9. rastete 1 Ind. im Botanischen Garten der Universität Graz (SZI).

**Bienenfresser (*Merops apiaster*):** Im Frühjahr zogen am 27.4. 42 Ind. über den Flughafen Graz-Thalerhof nach Osten (HPH, SZI). Der Brutplatz im Leibnitzer Feld war wieder von 2 Brutpaaren besetzt. Am Herbstzug wurde am 29.8. ein ziehender Trupp über Wagna gehört (WST).

**Rotkehlpieper (*Anthus cervinus*):** Am 10.5. zog 1 Ind. über den Flughafen Graz-Thalerhof (DNA, SZI); im Herbst wurde dort am 25.10. ein rastender Altvogel (SZI) gesehen.

**Brachpieper (*Anthus campestris*):** Im Grazer Feld rastete am 5.10. 1 Ind. bei Zettling (DNA, SZI).

**Nordische Schafstelze (*Motacilla flava thunbergi*):** Je 1 ♂ rastete am 7.5. bei Rothleiten (MSZ), am 8.5. am Flughafen Graz-Thalerhof (SZI) und am 13.5. an den Seibersdorfer Teichen (WST). Am 13.5. besuchten 1 ♂, 1 ♀ die Eichfelder Teiche (CZE, SZI) und am 18.5. hielten sich 5 ♂, 6 ♀ am Flughafen Graz-Thalerhof auf (HPH, SZI).





**Aschköpfige Schafstelze (*Motacilla flava cinereocapilla*):** Im unteren Murtal rastete am 5.5. 1 ♂ an den Seibersdorfer Teichen (WST).

**Maskenstelze (*Motacilla flava feldegg*):** Am 5.4. rasteten 1 vorj. ♂, 1 ♀ am Murstausee Kalsdorf (CZE, SZI).

**Seidenschwanz (*Bombycilla garrulus*):** Am 7.1. besuchten 3 Ind. Graz-Geidorf (SZI) und am 21.12. besuchten 7 Ind. einen Garten in Seiersberg (H. Kribitz).

**Nachtigall (*Luscinia megarhynchos*):** Je 1 singender Durchzügler wurde am 10.4. in Leibnitz (JBR), am 21.4. in Bad Radkersburg (MFO) und am 13.5. in Jöbß (JBR) gehört.

**Weißsterniges Blaukehlchen (*Luscinia svecica cyanecula*):** Am 15.3. rastete 1 ♂ am Murstausee Mellach (SZI).

**Rotdrossel (*Turdus iliacus*):** Am Frühjahrszug rasteten am 2.4. 7 Ind. am Lustbühel in Graz und 1 Ind. überflog am 9.4. den Samitzteich (SZI). Am Herbstzug flogen am 5.10. 8 Ind. über den Murstausee Gralla und 5 Ind. über den Aldriansee in Tillmitsch nach Süden (DNA, WST, CZE, SZI). Je 1-3 in der Nacht ziehende und rufende Ind. wurden am 20.10., 28.10., 5.11., 14.11., 17.11. und 18.11. in Graz festgestellt (EAL, DNA, SZI) und am 8.12. rasteten 2 Ind. am Schwarzlsee (DNA, HPH, SZI).

**Schlagschwirl (*Locustella fluviatilis*):** Am 8.6. sang 1 ♂ bei St. Veit am Vogau (JBR).

**Rohrschwirl (*Locustella luscinioides*):** Je 1 ♂ sang am 11.5. an den Halbenrainer Teichen (GKA) und am 25.5. an den Rabenhofer Teichen (GSP, JSP, SZI).

**Mariskensänger (*Acrocephalus melanopoqon*):** Recht spät rastete am 19.4. 1 Ind. am Schwabenteich in Oberakitsch (SZI).

**Gelbspötter (*Hippolais icterina*):** Am Frühjahrszug wurde je 1 Ind. am 12.5. bei Mixnitz (MSU), am 17.5. bei Adriach (GAM) und am 18.5. bei Schrauding (J. Volkmer, T. Volkmer) beobachtet. Am 18.5. rasteten bemerkenswerte 20 singende Ind. am Flughafen Graz-Thalerhof, am 22.5. war dort noch 1 Ind. (HPH, SZI). Je ein Durchzügler sang am 22.5. in Graz-Waltendorf (HPH), am 23.5. in Kainbach bei Graz (SZI) und am 30.5. in Laafeld (MFO). Am Herbstzug kollidierte 1 Ind. am 13.8. in Graz-Webling mit einer Fensterscheibe und wurde zur Pflege dem Verein "Kleine Wildtiere in großer Not" übergeben (SZI). Je 1 Ind. rastete am 28.8., 1.9. und 20.9. am Flughafen Graz-Thalerhof (HPH, SZI).

**Sperbergrasmücke (*Sylvia nisoria*):** Im Frühjahr sang 1 ♂ am Flughafen Graz-Thalerhof (SZI); dort rastete auch 1 juv. am 5.9. (ATI, SZI).

**Gartengrasmücke (*Sylvia borin*):** Am Frühjahrszug sang 1 ♂ am 9.5. in Graz-Thondorf (R. Plozner) und am 18.5. rasteten 5 Ind. am Flughafen Graz-Thalerhof (HPH, SZI). Am Herbstzug rasteten 3 Ind. am 19.8. am Lustbühel in Graz (SZI) und je 1 Ind. am 19.8. an den Seibersdorfer Teichen (WST), am 26.8. in Graz Geidorf (SZI) und am 1.9. an den Eichfelder Teichen (WST). Am Flughafen Graz-Thalerhof hielten sich zwischen 1.9. und 20.9. bis zu 15 Ind. auf (HPH, ATI, SZI).

**Gelbbräunlaubsänger (*Phylloscopus inornatus*):** Zur Freude zahlreicher Vogelbeobachterinnen und Vogelbeobachter hielten sich 1-2 Ind. von 10.10. bis 20.10. in der Hochsteingasse in Graz-Geidorf auf (ATI, EAL, HKD, LKH, GKM, RKT, DNA, DPE, W. Petutschnig, HPH, FSA, OSA, MTI, CZE, SZI). Die Beobachtung zählt als vierter Nachweis in der Steiermark.

**Zwergschnäpper (*Ficedula parva*):** Am Frühjahrszug sang 1 ♂ am 21.5. im Leechwald in Graz (SZI). Brutverdächtig war 1 singendes ♂ am 19.6. im Auwald bei Altgralla (R. Wendt). Am Wegzug rastete je 1 Ind. am 19.8. am Lustbühel in Graz (SZI), am 5.9. bei Weitersfeld (MBS) und am 3.10. am Flughafen Graz-Thalerhof (SZI).

**Trauerschnäpper (*Ficedula hypoleuca*):** Am Frühjahrszug rasteten in Graz am Lustbühel 4 ♂ am 15.4., 1 ♂, 1 ♀ am 27.4. sowie 1 ♂ am 22.5. (HPH, SZI) und am Schwimmschulkai in Graz 1 ♂ am 18.4. (SZI). Am 27.4. und 22.5. besuchte je 1 ♂ den Flughafen Graz-Thalerhof (HPH, SZI), zwischen 28.4. und 15.5. hielten sich 1-3 ♀ im Grazer Stadtpark auf (EAL, TPF, SZI) und am 18.5. wurde 1 ♀ am Murstausee Kalsdorf (AFD) beobachtet. Am Herbstzug rastete am Lustbühel in Graz 1 Ind. am 19.8. und 4 Ind. am 2.9. (SZI). Je 1 Ind. wurde am 22.8. in Wagna (WST), am 4.9. in Laufnitzdorf (MSZ) und am 4.9., 16.9. und 25.9. im Botanischen Garten der Universität Graz (HPH, SZI) beobachtet. Am Flughafen Graz-Thalerhof hielten sich am 5.9. 17 Ind. und am 13.9. 3 Ind. auf (HPH, SZI) und je 1 Ind. besuchte am 8.9. Graz-Jakomini (EAL) und am 24.9. Graz-Geidorf (SZI).

**Beutelmeise (*Remiz pendulinus*):** Am Frühjahrszug rastete 1 Ind. am 16.3. am Murstausee Lebring und 2 Ind. am 19.3. am Murstausee Gralla (CZE, SZI). Brutverdacht erweckte 1 Ind. am 11.5. an den Halbenrainer Tei-



chen (GKA). Am Herbstzug hielten sich zwischen 26.9. und 4.10. bis zu 33 Ind. am Schwabenteich auf (JBR, WST). Am Aldriansee in Tillmitsch rastete 1 Ind. am 5.10. (SZI), 5 Ind. am 26.10. (GKM) und 3 Ind. am 8.12. (WST). Zwei Beutelmeisen besuchten den Flughafen Graz-Thalerhof am 13.10. und je 1 Ind. war am 8.11. am Murstausee Gralla (SZI) und am 8.12. bei Bierbaum a. A. (JPU) zu sehen.

**Mauerläufer (*Tichodromis muraria*):** Am 1.1. wurde 1 Überwinterer am Zigeunerloch in Gratkorn (SZI) und am 29.10. wurden 2 Ind. in der Bärenschützklamm beobachtet (HLB).

**Schwarzstirnwürger (*Lanius minor*):** Am 20.5. rastete 1 ad. in der Ragnitz in Graz (SZI).

**Birkenzeisig (*Carduelis flammea*):** Am 29.1. gelang die Beobachtung von 2 ♂, 3 ♀ in Graz-Geidorf (SZI).

**Ortolan (*Emberiza hortulana*):** Am 27.4. besuchte 1 ad. ♂ den Flughafen Graz-Thalerhof (GKA, HPH, SZI).

**Zippammer (*Emberiza cia*):** Je 3 Ind. wurden am 1.1. bei Gratkorn (SZI) und am 18.2. bei Laufnitzdorf (MSZ) gesehen.

**Graupammer (*Emberiza calandra*):** Am 11.5. sang 1 ♂ am Flughafen Graz-Thalerhof (CZE, SZI) und am Herbstzug rasteten 5 Ind. am 10.10. bei Sieldorf (MFO).

**Schneeammer (*Plectrophenax nivalis*):** Am 5.2. rastete 1 ad. ♂ bei Dietzen (D. Desimini, MPÄ).

## Obersteiermark

**Graugans (*Anser anser*):** Neben den Meldungen von zum Teil seit Jahren anwesenden Gefangenschaftsflüchtlingen gelangen folgende Nachweise von Wildvögeln: Bei Trautenfels hielten sich am 13.2. 10 Ind. (KKB) auf. Am Frühjahrszug rasteten 2 Ind. am 14.3. und je 3 Ind. am 19.3. und 3.5. am Furtnersee (PHO, JME). Von 12. bis 13.4. verweilte 1 geschwächtes Ind. am Rattenberger Teich (DNA) und am 1.5. rasteten 2 Ind. am Drehersee/Aigen i. Ennstal (HKD). Sehr früh in der Zeit des Wegzugs wurde 1 Ind. am 15.8. bei Unterhall (JMO) gesehen und am 13.11. rasteten 10 Ind. am Zechnersee bei St. Margarethen (HLB).

**Brandgans (*Tadorna tadorna*):** Am Frühjahrszug rasteten 2 Ind. von 2. bis 3.2. an der Grieshofflacke in Hall/Admont (JMO), am 6.2. 2 ad. ♀ und am 2.3. 1 ♀ am Gaishorner See (HKD) und am 17.2. 4 ad. ♀ an der Tieberlacke/St. Lorenzen i. Mürztal (MDU). Im Herbst verweilte 1 ♀ von 27.9. bis 13.11. am Murstausee Fischening (HKE, JME, PPI), am 7.11. rasteten bemerkenswerte 17 Ind. am Furtnersee (PHO) und am 8.11. waren 10 Ind. bei Scheifling (JLS) zu sehen. An der Hungerlacke/Mariahof rasteten 3 ad. ♀ am 10.11. und 1 ad. ♂ am 11.11. (JME) und am 9.12. besuchten 9 Ind. die Grüne Lagune bei St. Lorenzen (HLB).

**Brautente (*Aix sponsa*):** Am 16.11. wurde 1 ♂ in Hafendorf bei Kapfenberg (SZI) beobachtet.

**Pfeifente (*Anas penelope*):** Am Frühjahrszug rasteten 2 ♂, 1 ♀ am 14.3. am Altaussee (LFO, MSA). Je 1 ♂ hielt sich am 27.3. am Rattenberger Teich (DNA) und am 7.4. auf der Grassauer Lacke/St. Marein i. Mürztal (MDU) auf. Am Herbstzug besuchte 1 Ind. am 17.9. Hohentauern (ULI), von 28.10. bis 30.10. verweilten 3-4 "♀" auf den Rosswiesen (HKD) und am 8.11. rasteten 10 Ind. am Drehersee/Aigen i. Ennstal (KKB) und 6 Ind. am Zechnersee (HLB). Am 13.11. rasteten 1 ad. ♂, 1 juv. ♂, 2 ♀ und von 4. bis 5.12. maximal 1 ad. ♂, 2 ♀ in der Grünen Lagune (HLB).

**Schnatterente (*Anas strepera*):** Am Frühjahrszug rasteten 1 ♂, 1 ♀ am 6.4. am Gaishorner See (HKD) und je 1 ♂ am 3.5. am Furtnersee (PHO) und am 25.5. an der Grieshofflacke in Hall/Admont (JMO). Am Herbstzug rasteten auf der Grünen Lagune 3 ♂ am 14.9. und 21 Ind. am 8.11. (HLB, DNA).

**Spießente (*Anas acuta*):** Am Herbstzug rasteten 2-4 Ind. zwischen 12.11. und 21.11. an der Hungerlacke/Mariahof (JME).

**Knäkente (*Anas querquedula*):** Alle Beobachtungen trafen vom Frühjahrszug ein: Am Murstausee Fischening rastete zunächst 1 ♂ am 9.3. und danach maximal 2 ♂, 1 ♀ zwischen 28.3. und 6.4. (HKE, DNA, PPI). Am Furtnersee wurden von 19. bis 20.3. maximal 13 Ind. und 1 ♂, 1 ♀ am 13.4. (JME, HSC, GSP, JSP) beobachtet. Am Gaishorner See rasteten 24 ♂, 15 ♀ am 20.3. und maximal 6 ♂, 4 ♀ zwischen 6.4. und 8.4. (HKD). Am 20.3. besuchten 8 Ind. den Rottenmanner Teich (JME) und 5 ♂, 5 ♀ den Mürzstausee Schaldorf (MDU). Am 30.3. rasteten 1 ♂, 1 ♀ am Schotterteich bei Krieglach (MRÖ), am 8.4. 8 ♂, 7 ♀ am Putterer See (HKD) und zwischen 11.4. und 13.4. hielten sich maximal 3 ♂, 3 ♀ an der Hungerlacke/Mariahof auf (JME, GSP, JSP).



**Löffelente (*Anas clypeata*):** Am Frühjahrszug rasteten 1 ♂, 1 ♀ am 16.3. am Gaishorner See (HKD), 4 ♂, 4 ♀ am 24.3. am Zechnersee (HLB, DNA), 5 ♂, 5 ♀ am 6.4. am Murstausee Fischening (HKE) und 1 ♂ am 7.4. auf der Grassauer Lacke/St. Marein i. Mürztal (MDU). Am Rottenmanner Teich wurden zwischen 11.4. und 15.4. maximal 3 ♂, 3 ♀ (JME, JSP) beobachtet und am 1.5. besuchten 1 ♂, 1 ♀ den Dreherteich/Aigen i. Ennstal (HKD). Am Herbstzug rasteten 1 ♂, 1 ♀ in Hohentauern (HKD) und 19 Ind. am 8.11. am Zechnersee (HLB).

**Kolbenente (*Netta rufina*):** Am 29.1. rasteten 2 ♂ an der Grassauer Lacke/St. Marein i. Mürztal und am 12.2. waren 4 ♂ an der Tieber Lacke (MDU) zu sehen.

**Tafelente (*Aythya ferina*):** Am 29.1. hielten sich 11 ♂ auf der Grassauer Lacke/St. Marein i. Mürztal (MDU) auf. Am Frühjahrszug rasteten am 12.2. 119 ♂, 8 ♀ auf der Grassauer Lacke/St. Marein i. Mürztal, 79 ♂, 9 ♀ auf der Tieber Lacke und 38 ♂, 5 ♀ auf der Miesebner Lacke (MDU). Am Murstausee Fischening rasteten 4 ♂ am 22.2. (DNA). Auf der Grieshoflacke in Hall/Admont hielten sich 2 ♂ von 22.2. bis 2.3. und 1 ♂ von 11.5. bis 25.11. auf (HKD, KKB, JMO, HPH, SZI). Je 1 ♂ rastete am 3.2. bei Niederöblarn (JFI), am 15.2. am Murstausee Zlatten (HPH), am 28.3. am Furtnersee (PHO) und am 17.5. am Putterer See (HKD, KKB, HPH, SZI). Am 18.5. besuchten 3 Ind. den Gaishorner See (HKD). Im Herbst rastete 1 Ind. am 3.9. an den Trautenfelser Teichen (KKB) und 2 ♂ besuchten am 10.9. den Krieglacher Badensee (SZI). Auf der Grünen Lagune wurde am 14.9. 1 ♂ und am 14.11. 1 ♀ beobachtet (HLB, DNA). Je 1 ♂ besuchte den Zechnersee am 27.9. und von 13.11. bis 1.12. (HLB, JME, DNA). Und am 7.11. rasteten 3 Ind. am Furtnersee (PHO).

**Schellente (*Bucephala clangula*):** Am 29.1. besuchte 1 ♀ den Dreherteich/Aigen i. Ennstal (HKD). Im Herbst rasteten 2 vorj. ♂, 2 ♀ am 30.11. am Gaishorner See (HKD), 1 ad. ♂ am 4.12. sowie 1 ad. ♀ am 5.12. am Furtnersee (PHO, JME, GSP, JSP) und 1 ad. ♂, 1 ad. ♀ am 28.12. auf der Grassauer Lacke/St. Marein i. Mürztal (MDU).

**Mittelsäger (*Mergus serrator*):** Zur Zeit des Frühjahrszugs rastete von 7. bis 9.4. 1 ad. ♂ an der Grassauer Lacke/St. Marein i. Mürztal (MDU). Am Herbstzug rasteten am 8.11. 9 Ind. am Zechnersee (HLB) und von 26. bis 27.11. 1 ad. ♂, 1 "♀" am Furtnersee (JME, JSP).

**Fasan (*Phasianus colchicus*):** Am 19.3. wurde 1 ♂ bei Großlobming (DNA) und am 29.3. wurden 2 ♂ bei Waltersdorf beobachtet (HKD, DNA).

**Prachtaucher (*Gavia arctica*):** Im Frühjahr rastete am 17.5. 1 ad. (PK) am Putterer See (HKD, KKB, HPH, SZI). Am Herbstzug rasteten am Furtnersee 4 Ind. am 7.11., 1 ad. von 13.11. bis 18.11. und 3-4 ad. von 3.12. bis 5.12. (PHO, JME, GSP, JSP). Den Zechnersee besuchte 1 juv. von 14. bis 16.11. (HLB, JME, DNA) und am 26.11. rasteten 1 ad., 1 juv. auf der Grünen Lagune (HLB).

**Sterntaucher (*Gavia stellata*):** Zur Zeit des Herbstzugs wurde je ein rastender Sterntaucher am 7.11. und 14.11. am Furtnersee (PHO, JME) gesehen.

**Rothalstaucher (*Podiceps griseigena*):** Wohl ein Überwinterer war 1 ad. am 27.12. am Grundlsee (OSA).

**Schwarzhalstaucher (*Podiceps nigricollis*):** Am Frühjahrszug rasteten am 17.3. 2 Ind. in der Mur bei Großlobming (DNA) und am Herbstzug rastete 1 Ind. bei Landl (R. Thaller).

**Rohrdommel (*Botaurus stellaris*):** Am Furtnersee rastete 1 Ind. am 5.9. (PHO, JME, JSP).

**Zwergdommel (*Ixobrychus minutus*):** Am Furtnersee hielten sich 1 ad. ♂, 1 ad. ♀ von 29.5. bis 13.8. auf, ein Brutnachweis konnte aber nicht erbracht werden (JME, GSP, JSP). Am 7.6. wurde 1 ad. ♀ im Ökolehrpark Altenberg entdeckt (E. Gruber).

**Seidenreiher (*Egretta garzetta*):** Am Herbstzug rastete 1 ad. am 3.9. bei St. Lorenzen im Mürztal (GBE).

**Silberreiher (*Egretta alba*):** Am Frühjahrszug wurde je 1 Ind. am 22.2. und 17.5. östlich Liezen (HKD, RKO, HPH, SZI), am 22.2. bei Krottendorf (MDU) und am 11.3. und 16.3. am Gaishorner See (HKD) beobachtet, wo auch am 4.4. 3 Ind. rasteten (RPA, SPA). Im Aichfeld waren 2 Ind. am 26.3. bei Feistritz, 4 Ind. am 5.5. bei St. Marein (HLB) und 1 Ind. am 6.6. bei Großlobming (DNA) und am 10.4. besuchte 1 Ind. den Rottenmanner Teich (JME, JSP). Am Herbstzug wurden im Aichfeld 1 Ind. am 28.6., bis zu 12 Ind. von 12. bis 17.9. und je 1 Ind. am 11.10., 14.11. und von 16. bis 27.12. beobachtet (HKE, HLB, DNA). Im Ennstal waren 2-6 Ind. von 12.8. bis 3.9. östlich Liezen (JFI, HKD, SZI), 1 Ind. von 21. bis 28.9. an den Trautenfelser Teichen (KKB), 3-4 Ind. von 23. bis 24.10. auf den Rosswiesen (HKD, KKB) und 2 Ind. am 28.10. bei Altirdning (KKB). Im Mürztal waren 2 Ind. am 22.8. an der Grassauer Lacke/St. Marein i. Mürztal (MDU) und von 22.8. bis 14.9. bis zu 8 Ind. bei St. Lorenzen (GBE, MDU), am Gaishorner See rastete 1 Ind. von 23. bis 25.10. (HKD) und am 18.11. besuchten 2 Ind. Traboch (RGR).

**Purpureiher (*Ardea purpurea*):** Am 18.5. rastete 1 Ind. am Gaishorner See (HKD).



**Waldrapp (*Geronticus eremita*):** Am 6.4. rasteten 4 Ind. aus dem österreichischen Wiederansiedlungsprojekt im Tachenberger Moos (HKD).

**Fischadler (*Pandion haliaetus*):** Am Frühjahrszug zog je 1 Ind. am 17.4. und 21.4. bei Krieglach nach Osten (MRÖ) und am 18.5. besuchte 1 Ind. den Gaishorner See (HKD).

**Gänsegeier (*Gyps fulvus*):** Am 19.7. zogen 15 Gänsegeier über die Rax nach Nordwesten (ARU).

**Rotmilan (*Milvus milvus*):** Im Frühjahr zog je 1 Ind. am 29.4. bei Spielberg (HKD), am 2.6. am Flughafen Zeltweg (HLB, J. Lanz, DNA) und am 6.6. bei Neuhaus (KKB). Am Herbstzug flog am 16.9. 1 juv. über Spielberg nach Südosten (DNA).

**Schwarzmilan (*Milvus migrans*):** Im Frühjahr zog 1 ad. am 8.4., 7 immat. am 17.5., 3 immat. von 20. bis 21.5. und 1 Ind. am 3.6. über das Aichfeld bei Rattenberg (HKD, HLB, DNA, HPH, SZI) und am 9.6. flog 1 Ind. über die Veitsch nach Osten (MRÖ). Im Ennstal hielt sich von 17.5. bis 12.7. 1 ad. zwischen Trautenfels und Admont auf (HFD, JFI, HKD, KKB, HPH, SZI).

**Kornweihe (*Circus cyaneus*):** Im Aichfeld wurde je 1 "♀" am 3.1. bei Rattenberg und am 21.2. bei Waltersdorf (HLB, DNA) beobachtet und am 13.2. jagte 1 vorj. bei Liesingthal (SUC). Zur Zeit des Frühjahrszugs jagten im Aichfeld 1 ad. ♀ am 10.4. bei Sillweg (GSP) und 1 ad. ♂ noch sehr spät am 17.4. bei Feistritz (DNA). Die einzige Beobachtung vom Herbstzug betraf 1 "♀" am 26.12. bei Aichdorf (HLB).

**Steppenweihe (*Circus macrourus*):** Im Aichfeld jagte 1 vorj. am 14.4. bei Spielberg (HLB) und 1 vorj. ♂ am 29.4. bei Rattenberg (HKD, DNA, PPI).

**Wiesenweihe (*Circus pygargus*):** Beobachtungen ziehender Wiesenweihen gelangen hauptsächlich im Aichfeld. Dort jagte im Frühjahr je 1 ad. ♀ am 8.4. und von 11. bis 13.4. (HLB, DNA), 1 ad. ♂ am 14.4., 1 "♀" am 25.4., 3 ad. ♂, 1 vorj. ♂ am 29.4., maximal 1 ad. ♂, 1 vorj. ♂, 1 ad. ♀ von 5. bis 7.5. (DNA) und 1 vorj. ♂, 3 vorj. ♀ am 17.5. (HKD, HPH, SZI). Abseits davon jagte 1 ad. ♂ am 17.5. auf der Härterhöhe (JLS). Am Herbstzug flog 1 juv. am 5.9. über die Schneealpe nach Süden (LKH).

**Raufußbussard (*Buteo lagopus*):** Von 18.1. bis 5.3. hielten sich bei Baierdorf 1-2 ad. ♀ auf (JME, GSP, JSP).

**Schreiadler (*Aquila pomarina*):** Am 1.5. rastete 1 Ind. bei Rattenberg (PPI).

**Rotfußfalke (*Falco vespertinus*):** Im Aichfeld rastete während des Frühjahrszugs 1 ad. ♂ am 14.4. (HLB), maximal 1 ad. ♂, 1 ad. ♀, 1 vorj. ♀ von 5.5. bis 7.5. (DNA), 1 Ind. am 12.5. (HKD), 1 ad. ♀ am 14.5. und 1 ad. ♂, 2 vorj. ♂, 4 vorj. ♀ am 17.5. (HKD, HLB, HPH, SZI). Im Ennstal wurden 1 ad. ♀ am 25.4. und 2 vorj. ♂ am 5.6. im Tachenberger Moos beobachtet, 1 ad. ♂ am 1.5. und 1 ♂, 1 ♀ am 11.5. auf den Rosswiesen (HKD) sowie 4 Ind. am 3.5. bei Admont (JMO). Am Herbstzug rastete 1 juv. am 22.8. im Dobler Moos (JME), 1-4 juv. von 12.9. bis 18.9. zwischen Rattenberg und Spielberg (HKD, HLB, DNA) und 1 juv. am 8.10. bei Fischen (SZI).

**Merlin (*Falco columbarius*):** Am 12.1. jagte 1 "♀" bei Aichdorf (DNA).

**Kranich (*Grus grus*):** Am 20.11. zogen 190 Ind. über den Furtner Teich nach Westen (PHO) und am 26.11. zogen 120 Ind. über die Grassauer Lacke/St. Marein i. Mürztal ebenfalls nach Westen (MDU).

**Flussregenpfeifer (*Charadrius dubius*):** Am Frühjahrszug rastete je 1 ad. von 24.3. bis 4.4. am Gaishorner See (HKD, RPA, SPA), am 24.3. und 14.5. an der Grünen Lagune (HLB, DNA), am 12.4. und 23.4. am Rottenmanner Teich (JME, GSP, JSP) und am 17.5. auf den Rosswiesen (KKB, HPH, SZI). Am Herbstzug rastete 1 juv. am Gaishorner See (HKD).

**Mornellregenpfeifer (*Charadrius morinellus*):** Am Herbstzug rastete 1 ad. am 28.8. am Großen Tragl/Tauplitz (LFO) und je 1 juv. rastete am 28.8. am Herrenkogel/Göss (MSZ) und am 29.8. am Schusterstuhl auf der Schneealpe (CRO).

**Goldregenpfeifer (*Pluvialis apricaria*):** Im Aichfeld rasteten am 24.3. 2 ad. bei Spielberg (HLB, DNA).

**Kiebitz (*Vanellus vanellus*):** Während des Frühjahrszugs überflogen 12 Ind. am 8.2. Mürzhofen und 40 Ind. am 17.2. die Grassauer Lacke/St. Marein i. Mürztal (MDU). Im Aichfeld rasteten bis zu 42 Ind. zwischen 20.2. und 24.2. bei Rattenberg und Spielberg (HLB, DNA), 4 Ind. am 27.3. am Flughafen Zeltweg und am 7.5. 1 Ind. bei Rattenberg (DNA). Am 22.2. überflogen 11 Ind. Krungl (O. Niederfriniger) und je 1 Ind. rastete am 21.3. auf den Rosswiesen (KKB) und am 29.3. am Furtner Teich (JME, GSP, JSP). Der offenbar derzeit einzige obersteirische Brutplatz liegt im Dobler Moor. Nachdem dort am 19.3. 7 Ind. und am 2.5. 5 Ind. angetroffen wurden, gelang am 15.6. ein Brutnachweis, als 1 ♀ drei bereits recht große juv. führte. 2 Ind. wurden dort noch zwischen 27.7. und



13.8. angetroffen (JME). Im Herbst besuchte 1 ad. am 9.6. die Veitsch (MRÖ), im Aichfeld rasteten 8 Ind. am 14.9. bei Spielberg (PPI) und 4 Ind. am 16.9. am Flughafen Zeltweg (DNA). Zuletzt wurde am 8.11. 1 Ind. auf den Rosswiesen gesehen (KKB).

**Alpenstrandläufer (*Calidris alpina*):** Am Herbstzug rastete je 1 Ind. am 7.10. am Furtnersee (JME, JSP) und am 23.10. am Gaishorner See (HKD). Bemerkenswerte 19 Ind. besuchten am 23.10. die Rosswiesen (HKD).

**Kampfläufer (*Philomachus pugnax*):** Am Frühjahrszug rasteten am 24.3. 1 ♂, 1 ♀ bei Spielberg (HLB, DNA) und am 27.3. 4 ♀ am Flughafen Zeltweg (DNA). Am Herbstzug rasteten 16 Ind. am 14.9. und noch 8 Ind. am 16.9. bei Spielberg (HKD, DNA, PPI).

**Bekassine (*Gallinago gallinago*):** Vermutlich im Gebiet überwintert haben bis zu 7 Bekassinen, welche zwischen 19.1. und 22.2. am Furtnersee gesehen wurden (PHO). Am Frühjahrszug rasteten 1-2 Ind. von 14.3. bis 16.3. am Furtnersee (PHO), 1 Ind. am 9.4. im Dobler Moos (PHO) und 2 Ind. von 10. bis 11.4. an der Hungerlacke/Mariahof (JME, JSP). Am Herbstzug rastete je 1 Ind. am 21.8. im Tachenberger Moos (HKD, SZI) und am 15.9. in der Grünen Lagune (HLB). Zwei Bekassinen besuchten am 22.9. die Grassauer Lacke/St. Marein i. Mürtal (MDU) und 2-3 Ind. hielten sich von 1.11. bis 9.11. auf den Rosswiesen auf (HKD). Wohl Überwinterer waren am 28.12. 4 Ind. in der Kläranlage St. Marein (MDU) und 11 Ind. am selben Tag am Furtnersee (PHO).

**Zwergschnepfe (*Lymnocyptes minimus*):** Von 6.1. bis 23.3. überwinterte 1 Ind. am Furtnersee (PHO, DNA, PSA, GSP, JSP).

**Großer Brachvogel (*Numenius arquata*):** Im Frühjahr rastete 1 Ind. am 7.4. auf den Rosswiesen (JPO) und am Herbstzug rasteten 4 Ind. am 9.12. bei Sillweg (HLB).

**Grünschenkel (*Tringa nebularia*):** Am 7.5. rastete 1 Ind. bei Mürtal (MDU).

**Bruchwasserläufer (*Tringa glareola*):** Während des Frühjahrszugs rasteten 3 ad. am 13.4. am Furtnersee (JME, GSP, JSP). Unweit davon hielten sich an der Hungerlacke/Mariahof bis zu 12 ad. zwischen 17.4. und 23.4. auf (JME). Je 1 ad. war am 25.4. am Gaishorner See (HKD), von 28. bis 29.4. bei Spielberg (HKD, DNA) und am 1.5. am Drehersee/Aigen i. Ennstal (HKD) zu sehen. Je 2 ad. besuchten am 14.5. die Grüne Lagune (HLB), am 17.5. die Rosswiesen (HKD, KKB, HPH, SZI) und am 17.5. rasteten 7 ad. bei Großlobming (DNA). Am Wegzug rasteten 1-3 ad. zwischen 1.7. bis 5.7. am Gaishorner See (HKD), je 1 juv. am 17.8. an der Grieshoflacke in Hall/Admont (JMO) und am 21.8. im Tachenberger Moos (HKD, SZI) und 3 juv. am 14.9. bei Spielberg (PPI).

**Waldwasserläufer (*Tringa ochropus*):** Am Frühjahrszug rastete im Aichfeld je 1 Ind. am 24.3. bei Apfelberg (HLB, DNA) und am 9.4. am Rattenberger Teich (DNA). Am Rottenmanner Teich verweilten zwischen 7.4. und 11.4. 3-6 Ind. (JME, JSP), im Ennstal rasteten 4 Ind. am 19.4. bei Weng (JMO) und 2 Ind. am 1.5. am Drehersee/Aigen i. Ennstal (HKD). Wohl bereits am Wegzug war je 1 Ind. am 31.5. bei Aschbach (CRO) und am 1.6. am Hubertussee (HPH). Am eigentlichen Herbstzug rasteten 1-2 Ind. zwischen 1.7. und 12.7. am Gaishorner See (HKD, RKT, CZE), 1 Ind. zwischen 10.7. und 28.7. bei Krungl (R. Moser), 1-2 Ind. zwischen 11.7. und 27.7. am Furtnersee (JME, JSP) und 1 Ind. am 15.7. an der Grassauer Lacke/St. Marein i. Mürtal (MDU). Am 3.8. verweilten 3 Ind. bei St. Lorenzen (HLB), je 1 Ind. besuchte am 12.8. Ritzersdorf (HKD) und am 13.8. die Rax (J. Kamp) und am 20.8. rasteten 2 Ind. am Hubertussee (THC).

**Odinshühnchen (*Phalaropus lobatus*):** Am 14.9. rastete 1 juv. an der Grünen Lagune bei St. Margarethen b. Knittelfeld (HLB, HKD, JME, DNA, GSP, JSP).

**Schmarotzerraubmöwe (*Stercorarius parasiticus*):** Am 17.5. kreiste 1 ad. (helle Morphe) über der Grieshoflacke in Hall/Admont und zog dann nach Osten ab (SZI, HKD, KKB, JMO, HPH).

**Raubmöwe (*Stercorarius sp.*):** Am 7.5. überflogen 2 Ind. den Flughafen Zeltweg. Es handelte sich um Schmarotzer- oder Falkenraubmöwen, aufgrund der ungünstigen Beobachtungsbedingungen gelang keine eindeutige Artbestimmung (DNA).

**Schwarzkopfmöwe (*Larus melanocephalus*):** Im Frühjahr rasteten 2 ad. am 21.3. am Furtnersee (JME). Am Herbstzug rastete 1 ad. am Flughafen Zeltweg (DNA).

**Lachmöwe (*Larus ridibundus*):** Am 1.2. verweilten 1 ad., 1 vorj. am Flughafen Zeltweg (DNA). Am Frühjahrszug rasteten zwischen 13.3. und 2.4. immer wieder bis zu 8 Ind. am Gaishorner See (HKD), am 14.3. flogen 2 Ind. am Grundlsee (LFO, MSA) und am 13.4. rastete 1 vorj. am Rottenmanner Teich (GSP, JSP). Umherstreifende Nichtbrüter waren 1 vorj. am 24.5. den Rottenmanner Teich, 1 vorj. am 31.5. am Furtnersee (GSP, JSP) und 2 Ind. am 7.6. am Gaishorner See (HKD). Am Herbstzug rasteten die ersten 3 ad. von 12. bis 13.6. am Furtnersee (JME), wo in der Folge bis zu 9 Ind. zwischen 9.7. und 30.7., 1 Ind. am 29.8. und bis zu 7 Ind. zwischen



13.11. und 9.12. rasteten (JME, JSP). Am Gaishorner See wurden zunächst 7 Ind. am 17.7., bis zu 29 Ind. zwischen 1.7. und 12.7., 1 Ind. am 23.9., 3 Ind. am 23.10. und 8 Ind. am 18.11. festgestellt (HKD). Im Aichfeld rasteten 117 Ind. am 25.6. am Flughafen Zeltweg (DNA), 25 Ind. am 2.8. am Murstausee Fischening (S. Paumann), 2 Ind. am 9.9. am Zechnersee (SZI), 100 Ind. am 8.11. am Murstausee Fischening, 52 Ind. am 9.11. am Flughafen Zeltweg und 19 Ind. am 16.11. und 2 Ind. am 21.12. am Zechnersee (DNA). Im Müürztal besuchten 6 ad. am 5.7., 2 ad. am 15.7. und 12 ad. am 22.9. die Grassauer Lacke/St. Marein i. Müürztal (MDU) und im Ennstal rasteten 9 Ind. am 23.10. auf den Rosswiesen (HKD).

**Sturmmöwe (*Larus canus*):** Am 11.1. rastete ein überwinterner Altvogel bei Fischening (DNA). Im Frühjahr rastete 1 Ind. am 1.5. im Tachenberger Moos (HKD) und 1 ad. am 17.5. auf den Rosswiesen (HKD, KKB, HPH, SZI). Am Herbstzug rastete je 1 ad. am 27.11. und 16.12. am Furtnersteich (JME, JSP) und am 9.12. am Gaishorner See (HKD).

**Mittelmeermöwe (*Larus michahellis*):** Am 19.1. überflogen 2 ad. Apfelberg (DNA). Während des Frühjahrszugs besuchte 1 Ind. am 14.3. den Grundlsee (LFO, MSA), am 17.5. überflogen 1 ad., 2 K3 die Rosswiesen (HKD, KKB, HPH, SZI) und am 18.5. rastete 1 Ind. bei Pausendorf (HLB). Von 18.4. bis 29.5. hielt sich ein adultes Paar in Leoben auf und dürfte auf dem Universitätsgebäude einen Brutversuch unternommen haben (DPE). Am Wegzug besuchten 26 Ind. am 29.6. und 5 Ind. am 23.10. den Gaishorner See (HKD) und am Grundlsee waren 1 ad. von 3.8. bis 7.8. (T. Auzinger) und je 2 ad. am 30.9. und 27.12. (RPA, SPA, OSA) zu sehen. Am 26.9. rastete 1 ad. bei Spielberg (DNA), am 24.10. wurden 5 Ind. bei Lassing beobachtet (KKB) und je 2 Ind. hielten sich am 7.11. am Furtnersteich (PHO, BRO) und am 9.11. bei Irdning (KKB) auf.

**Heringsmöwe (*Larus fuscus*):** Am 9.11. rastete 1 ad. der Subspezies *intermedius* am Flughafen Zeltweg (DNA).

**Zwergmöwe (*Larus minutus*):** Am 1.5. besuchte 1 Ind. die Rosswiesen (HKD).

**Trauerseeschwalbe (*Chlidonias niger*):** Am 4.5. jagte 1 ad. an der Grassauer Lacke/St. Marein i. Müürztal (MDU).

**Turteltaube (*Streptopelia turtur*):** Am Frühjahrszug rastete 1 Ind. am 1.5. im Tachenberger Moos (HKD) und 2 Ind. am 3.5. bei Langenwang (MRÖ). Brutverdächtig war je ein Paar am 17.5. bei der Grieshoflacke in Hall/Admont (HKD, KKB, HPH, SZI) und von 29.5. bis 5.6. bei Knittelfeld (HKE) sowie 1 Ind. am 17.5. und 6.6. bei Großlobming (DNA). Am Herbstzug rasteten 4 Ind. am 26.8. im Dobler Moos (JME) und 1 Ind. von 17. bis 18.9. bei Rattenberg (DNA).

**Ziegenmelker (*Caprimulgus europaeus*):** Am Frühjahrszug rastete 1 Ind. in Müzzuschlag (A. Bauer) und 1 ♂ sang am 20.5. bei Flatschach (DNA).

**Heidelerche (*Lullula arborea*):** Am 15.3. rastete 1 Ind. bei Mariahof (JLS).

**Uferschwalbe (*Riparia riparia*):** Am Frühjahrszug jagten am Gaishorner See am 15.4. 5 Ind. und 10 Ind. am 18.5. (HKD). Am 28.4. zog 1 Ind. über Ranten (JSP) und im Aichfeld waren 5 Ind. am 15.5. am Murstausee Fischening und 1 Ind. am 29.5. bei Apfelberg (DNA) zu sehen. Im Müürztal wurde 1 Ind. am 19.5. in Kindberg (GKK) beobachtet. Am 3.8. flogen 3 Ind. Brutröhren an der Grünen Lagune an (HLB), im Verlauf des Herbstzugs jagten dort 4 Ind. am 14.9. (JME, GSP, JSP).

**Rotkehlpieper (*Anthus cervinus*):** Am 12.5. rastete 1 Ind. bei Spielberg (HKD).

**Schafstelze (*Motacilla flava*):** Am Frühjahrszug zog am 30.3. 1 ♀ über Flatschach nach Norden und je 1 ♂ rastete am 3.4. bei Feistritz und am 9.4. bei Aichdorf (DNA). Am 6.4. besuchten 6 Ind. den Gaishorner See (HKD) und zwischen 25.4. und 6.5. rasteten maximal 17 Ind. bei Spielberg (HKD, DNA). Am 5.5. hielt sich 1 ♂ bei Mürzhofen (MDU) auf, am 17.5. 2 ♂, 1 ♀ bei Großlobming und am 18.5. besuchten noch 5 Ind. den Gaishorner See (HKD). Von 14.5. bis 2.6. sang 1 ♂ bei Spielberg, blieb aber offenbar unverpaart (DNA). Während des Herbstzugs rasteten 10 Ind. am 9.9. bei Rattenberg (SZI) und 5 Ind. am 12.9. bei Spielberg (DNA).

**Nordische Schafstelze (*Motacilla flava thunbergii*):** Am Frühjahrszug rasteten je 1 ♂ am 3.4. in Maria Buch (DNA) und am 6.4. am Gaishorner See (HKD). Bei Spielberg hielten sich 1-2 ♂ zwischen 21.4. und 6.5. auf (HKD, DNA). Ein Wettersturz verursachte Mitte Mai einen Zugstau: Am 17.5. rasteten 33 Ind. auf den Rosswiesen (HKD, KKB, HPH, SZI) und 55 Ind. bei Spielberg (HKD, KKB, HLB, HPH, SZI), wo sich am 18.5. noch 18 Ind. aufhielten (DNA).

**Maskenstelze (*Motacilla flava feldegg*):** Von 25.4. bis 1.7. besetzte 1 ♂ ein Revier bei Spielberg, wo zumindest von 17.5. bis 1.6. war auch 1 ♀ anwesend war. Ein Brutnachweis gelang dort aber nicht (HKD, HLB, DNA, HPH, SZI). In direkter Nachbarschaft besetzte von 26.4. bis 2.6. 1 Hybrid ♂ *feldegg* x *flava* ebenfalls ein Revier, blieb aber unverpaart (HKD, HLB, DNA, HPH, SZI).



**Brachpieper (*Anthus campestris*):** Am 16.9. überflog 1 Ind. rufend den Flughafen Zeltweg (DNA).

**Nachtigall (*Luscinia megarhynchos*):** Am Frühjahrszug rastete je 1 Ind. von 5. bis 6.4. in Ranten (RHA, JME, GSP, JSP, KWI, CWE), am 22.4. und 27.4. in Müzzschlag (A. Bauer) und am 13.5. in Liesingthal (HLB).

**Rotdrossel (*Turdus iliacus*):** Am Frühjahrszug rastete je 1 Ind. am 30.3. bei Fischbach (GMD, OSA) und am 6.4. am Gaishorner See (HKD). Am Herbstzug rasteten 6 Ind. am 7.10. in Aflenz (HFD) und 4 Ind. am 23.10. am Gaishorner See (HKD).

**Rohrschwirl (*Locustella luscinioides*):** Am 29.6. sang 1 ♂ im Hörfeld (GSP, JSP).

**Drosselrohrsänger (*Acrocephalus arundinaceus*):** Während des Frühjahrszugs rasteten am 11.5. 2 Ind. in Ardning (GJU), 1 Ind. in Landl (JFI) und am 22.5. 1 Ind. in Ranten (JSP). Je 1 ♂ sang am 17.5. an der Grieshoflacke in Hall/Admont (HKD, KKB, JMO, HPH, SZI), am 6.5. bei Stainach (H. Strouhal) und am 11.6. am Furtner-teich (JME).

**Grünlaubsänger (*Phylloscopus trochiloides*):** Je 1 ♂ sang am 30.5. bei Aschbach (MDV) und am 8.6. in den Seetaler Alpen am Kleinen Winterleitensee (SZI, HPH, MPÄ).

**Gelbbraunlaubsänger (*Phylloscopus inornatus*):** Von 3. bis 4.10. hielt sich 1 Ind. bei Tauplitz (RPA, SPA) auf. Die Beobachtung gilt als der dritte Nachweis für die Steiermark.

**Zwergschnäpper (*Ficedula parva*):** Je 1 ♂ sang am 11.5. bei Ardning (GJU) und am 22.5. bei Wildalpen (HKP).

**Trauerschnäpper (*Ficedula hypoleuca*):** Am Frühjahrszug rastete je 1 ♂ am 16.4. in Aigen (R. Moser) und am 24.4. in Zeltweg (DNA). Je 1 Ind. wurde am 3.5. bei Langenwang und am 11.5. bei Feistritzberg beobachtet (MRÖ). Je 1 ♀ hielt sich am 16.5. in Zeltweg (DNA) auf und am 17.5. im Tachenberger Moos (HKD, KKB, HPH, SZI) und 2 ♀ rasteten am 17.5. an der Grieshoflacke in Hall/Admont (HPH, JMO, SZI). Brutverdacht erregte 1 singendes ♂ von 19.5. bis 1.6. in Apfelberg (HKE, DNA) und 1 ♀ am 23.6. im Pürgschachner Moor (HFD). Der einzige Brutnachweis gelang am 7.6. in St. Wolfgang am Zirbitzkogel, wo 1 ♀ Jungvögel in einem Nistkasten fütterte (HPH, SZI). Am Herbstzug rasteten 2 Ind. am 4.9. bei Kapellen (LKH) und je 1 Ind. am 2.9. bei Weng (JMO), am 9.9. in Judenburg (SZI), am 13.9. in Ranten (JSP) sowie am 15.9. und 17.9. in Feistritz (DNA).

**Halsbandschnäpper (*Ficedula albicollis*):** Am 1.5. sang 1 ♂ im Salzaauwald bei Palfau (HKP). Am Herbstzug rastete 1 Ind. am 16.9. im Aichfeld bei Feistritz (DNA).

**Raubwürger (*Lanius excubitor*):** Je 1 überwinternder Raubwürger wurde zwischen 21.1. und 16.2. am Gaishorner See (HKD), am 23.1. bei Aichdorf (HLB) und am 25.1. bei Scheiben (GSP, JSP) beobachtet. Am Frühjahrszug rastete je 1 Ind. von 19.2. bis 21.2. bei Triebendorf, am 22.2. bei Tratten (GSP, JSP) und am 1.3. bei Wörschach (HKD). Am Herbstzug rastete je 1 Ind. am 7.10. und 20.10. im Dobler Moor (JME, JSP), am 29.10. in Katsch (JME), am 11.11. in Unzmarkt (M. Gattermayr), am 27.11. in Reithal (JFI), am 28.11. am Furtner-teich (JME), am 8.12. auf den Roßwiesen und am 11.12. am Gaishorner See (HKD). Im Aichfeld hielt sich 1 Ind. von 17.11. bis 21.12. zwischen Aichdorf und Fohnsdorf auf (HLB).

**Saatkrähe (*Corvus frugilegus*):** Am 12.1. besuchte 1 Ind. Langenwang (G. Fellner) und am Herbstzug rasteten 5 Ind. am 21.11. bei Kindberg (GKK, J. Petrova).

**Pirol (*Oriolus oriolus*):** Am Frühjahrszug sang je 1 ♂ am 17.5. in der Grabner Au (HKD, HPH, SZI), am 18.5. bei Rinegg (GSP, JSP) und am 1.6. in Krumau bei Admont (JMO). Am Herbstzug wurde die Rupfung eines Jungvogels am 6.9. am Gaishorner See gefunden und am 16.9. rastete 1 juv. in Hohentauern (HKD).

**Ortolan (*Emberiza hortulana*):** Am 21.8. rastete 1 juv. bei Ardning (HKD, SZI).

**Schneeammer (*Plectrophenax nivalis*):** Am 13.1. suchten 17 Ind. am Flughafen Zeltweg nach Nahrung (DNA).

## Oststeiermark

**Blässgans (*Anser albifrons*):** Von 1. bis 2.1. besuchten 2 vorj. die Großwilfersdorfer Teiche (RGR, FSA, OSA). Im Herbst zogen am 15.11. 260 Ind. über die Kirchberger Teiche nach Südwesten und am 2.12. rastete 1 juv. am Schloss Hainfelder Teich (ATI).

**Graugans (*Anser anser*):** Neben den Brutvögeln sowie ganzjährig anwesenden Gefangenschaftsflüchtlingen gelangen folgende Nachweise von Wildvögeln: Von 17.1. bis 2.3. hielten sich bis zu 12 Ind. an den Großwilfers-





dorfer Teichen auf (KMÜ, FSA, PSA, ATI, MTI). Am Frühjahrszug besuchten bis zu 5 Ind. zwischen 3.3. und 7.4. die Kirchberger Teiche (MSU, ATI) und am Herbstzug flogen am 13.11. 80 Ind. über Vasoldsberg nach Westen (RPA, SPA).

**Brandgans (*Tadorna tadorna*):** Am 15.1. besuchte 1 ♀ den Kirchberger Mühlteich (BWI). Am Herbstzug verweilten zwischen 10.11. und 8.12. maximal 1 ad. ♂, 1 ad. ♀, 1 juv. ♀ am Kirchberger Mühlteich (MBS, GKM, KMÜ, MSU, ATI).

**Rostgans (*Tadorna ferruginea*):** Am 16.3. rastete 1 vorj. ♂ an den Großwilfersdorfer Teichen (RGR, FSA).

**Mandarinente (*Aix galericulata*):** Am 9.2. hielt sich 1 ♀ und am 1.6. 1 ♂, 1 ♀ bei Vasoldsberg auf (RPA, SPA), von 18. bis 19.2. 1 ♂ bei Nestelbach im Ilztal (RGR) und am 26.10. besuchten 1 ♂, 1 ♀ den Saazer Teich (ATI).

**Pfeifente (*Anas penelope*):** Zwischen 4.1. und 16.2. hielten sich maximal 3 ♂, 5 ♀ an den Großwilfersdorfer Teichen auf (RGR, KMÜ, FSA, OSA, ATI, MTI). Am Frühjahrszug rastete 1 ♂ am 23.3. an den Großwilfersdorfer Teichen (RGR, FSA, KSH) und 3 ♂, 2 ♀ am 7.4. an den Neudauer Teichen (GMD). Am Herbstzug rasteten an den Kirchberger Teichen 2 "♀" am 9.9., 1 "♀" am 19.10., 2 "♀" am 24.11. und 1 ad. ♂ von 29.11. bis 9.12. (GKM, MSU, ATI, OTI). An den Neudauer Teichen waren 2-4 Ind. von 17.9. bis 28.9. und 1 "♀" am 18.10. (RGR, GMD, HSU) anwesend. An den Großwilfersdorfer Teichen hielt sich 1 ♀ am 12.10. auf, 1-3 Ind. zwischen 8.11. und 16.11. sowie 1-3 Ind. zwischen 15.12. und 30.12. (RGR, OSA, JSU, HSU, ATI). Am Saazer Teich verweilte 1 ♂, 1 ♀ von 8.11. bis 24.11. (GKM, ATI).

**Schnatterente (*Anas strepera*):** Am Frühjahrszug rasteten 2 ♂, 1 ♀ am 16.3. an den Großwilfersdorfer Teichen (RGR, FSA) und je 1 ♂, 1 ♀ am 18.3. an den Kirchberger Teichen (BWI) sowie am 22.3. an den Neudauer Teichen (FSA). Brutverdacht erweckte 1 Paar von 10.5. bis 9.9. an den Kirchberger Teichen, zumal zeitweise nur das Männchen zu sehen war (EAL, RKT, MSI, GSP, JSP, ATI, MTI, CZE, SZI). Am Herbstzug rastete 1 ♂ von 12.10. bis 18.10. an den Großwilfersdorfer Teichen (OSA, HSU, JSU).

**Spießente (*Anas acuta*):** Am 12.1. besuchten 1 ♂ 1 ♀ die Neudauer Teiche (MRU, FSA), an den Großwilfersdorfer Teichen war 1 ♀ am 17.1. (ATI, MTI) zu sehen und 1 ♂ am 27.1. (FSA). Am Herbstzug hielt sich 1 ad. ♀ von 14.8. bis 31.8. an den Kirchberger Teichen auf (ATI) und 1 ♂ rastete am 10.12. an den Großwilfersdorfer Teichen (KMÜ). Sicher ein Gefangenschaftsflüchtling war 1 ♀ am 28.9. bei Hofing (ESA), wobei der Besitzer des Tieres dem Melder bekannt war.

**Kolbenente (*Netta rufina*):** Von 4.1. bis 25.1. verweilte 1 ♀ am Kirchberger Mühlteich (MSU, ATI), am 12.2. besuchten 1 ♂, 1 ♀ den Schloss Hainfelder Teich (KMÜ) und von 5.9. bis 9.9. rastete 1 ad. ♀ am Kirchberger Mühlteich (ATI).

**Tafel- x Moorente (*Aythya ferina x nyroca*):** Je 1 ♂ war von 22. bis 23.3. an den Neudauer Teichen (FSA, OSA) anwesend und von 6.8. bis 9.9. am Kirchberger Mühlteich (ATI).

**Moorente (*Aythya nyroca*):** Während des Frühjahrszugs verweilte je 1 ♂ von 24.2. bis 7.4. an den Neudauer Teichen (HFD, RGR, GMD, FSA, OSA) und am 24.3. an den Großwilfersdorfer Teichen (FSA). Als umherstreichende Nichtbrüter eingestuft wurden je 1 ♂ am 6.6. und 28.6. an den Neudauer Teichen (FSA) und von 19.6. bis 22.6. an den Großwilfersdorfer Teichen (RGR, FSA, OSA) sowie 1 ♀ am 16.6. an den Kirchberger Waldteichen (ATI). Am Herbstzug verweilten maximal 2 ♂, 1 ♀ zwischen 11.7. und 9.9. an den Kirchberger Teichen (RPA, G. Pilz, ATI), an den Neudauer Teichen hielten sich 1-5 Ind. von 13.7. bis 17.9. auf (HSU, JSU, GMD, FSA) und an den Großwilfersdorfer Teichen rastete je 1 ♂ am 8.8. und 20.8. (FSA).

**Bergente (*Aythya marila*):** An den Kirchberger Teichen rasteten 2 juv. ♂, 4 juv. am 26.10. und 2-3 juv. zwischen 11.11. und 16.11. (HFD, KGÜ, ATI). Am 26.10. war 1 ad. ♂ am Reither Teich (ATI) zu sehen und von 2.11. bis 8.11. verweilte 1 juv. ♂ am Saazer Teich (EAL, ATI).

**Schellente (*Bucephala clangula*):** Am 25.1. besuchte 1 ad. ♀ den Kirchberger Mühlteich (MSU, ATI). Am Herbstzug rastete 1 ad. ♀ am 26.10. am Reither Teich (ATI), je 1 ad. ♂ war am 4.12. an den Großwilfersdorfer Teichen (KMÜ) und am 8.12. am Schloss Hainfelder Teich (ATI) zu sehen und 1 ♀ besuchte am 31.12. die Großwilfersdorfer Teiche (OSA).

**Mittelsäger (*Merqus serrator*):** Am Frühjahrszug rastete 1 ♂ an den Großwilfersdorfer Teichen (FSA). Am Herbstzug verweilten 1-2 "♀" von 29.11. bis 25.12. an den Kirchberger Waldteichen (FGU, JHO, GKM, KMÜ, ATI, OTI) und am 4.12. rastete 1 "♀" an den Großwilfersdorfer Teichen (KMÜ).

**Gänsesäger (*Merqus merganser*):** Am 27.1. besuchten 3 ad. ♂, 1 ♀ und am 13.2. 1 ad. ♂ den Schloss Hainfelder Teich (KMÜ). Am Frühjahrszug rasteten am 16.2. 1 ad. ♂, 1 ♀ am Kirchberger Mühlteich (ATI) und zwi-



schen 29.3. und 4.4. hielten sich maximal 3 ad. ♂, 2 ♀ an der Raab bei Gleisdorf auf (JRI, MSU). Am 30.4. besuchte 1 ad. ♂ den Feistritzstausee bei Strallegg (GMD) und am 25.5. rastete 1 ♀ am Kirchberger Mühlteich (MSU). Am Herbstzug rasteten 1 ad. ♂, 1 ♀ am 30.11. am Schloss Hainfelder Teich (KMÜ) und 2 ad. ♂, 3 ♀ am 6.12. an den Großwilfersdorfer Teichen (GKM, ATI).

**Prachtaucher (*Gavia arctica*):** Zur Zeit des Herbstzugs rasteten 2 Ind. am 9.11. am Stubenbergsee (RGR).

**Sterntaucher (*Gavia stellata*):** Am Herbstzug rasteten 2 juv. von 14.11. bis 16.11. und 1 juv. am 25.11. am Stubenbergsee (KGÜ, GKM, OSA, ATI) und je 1 juv. war von 29. bis 30.11. an den Kirchberger Waldteichen (ATI) und am 10.12. an den Großwilfersdorfer Teichen (KMÜ) anwesend.

**Ohrentaucher (*Podiceps auritus*):** Am 9.12. rastete 1 ad. an den Kirchberger Waldteichen (ATI, KMÜ, OTI).

**Schwarzhalstaucher (*Podiceps nigricollis*):** Am Frühjahrszug verweilten 1-3 ad. von 18.4. bis 14.5. an den Großwilfersdorfer Teichen (EAL, RGR, FSA, ATI). Am Herbstzug rastete je 1 juv. von 27. bis 29.7. am Reither Teich (ATI) und von 9.8. bis 16.8. an den Neudauer Teichen (FSA) und 2 Ind. besuchten am 5.9. den Kirchberger Mühlteich (ATI).

**Zwergscharbe (*Phalacrocorax pygmaeus*):** Von 2.1. bis 28.8. hielt sich 1 vorj. an den Großwilfersdorfer Teichen auf (EAL, HFD, RGR, WLI, KMÜ, MPÄ, HPH, FSA, OSA, PSA, KSH, HSU, JSU, ATI, MTI, BWI, SZI). Von 2.11. bis 31.12. war dort 1 juv. zu sehen (EAL, RGR, GKM, KMÜ, FSA, OSA, ATI).

**Rohrdommel (*Botaurus stellaris*):** Von 5.1. bis 27.2. hielt sich 1 Ind. an den Großwilfersdorfer Teichen auf (GAN, FSA).

**Nachtreiher (*Nycticorax nycticorax*):** Am Frühjahrszug zog je 1 Ind. am 4.4. und 26.4. rufend Feldbach (ATI), von 29. bis 30.4. rastete 1 ad. und am 2.6. 1 Ind. an den Großwilfersdorfer Teichen (FSA, OSA) und am 5.6. überflog 1 Ind. rufend Vasoldsberg (RPA). Am Herbstzug besuchten zwischen 10.7. und 14.8. bis zu 6 Ind. die Kirchberger Teiche (RPA, SPA, ATI), am 11.7. rastete 1 juv. bei Hohenbrugg an der Raab (MTI) und am 2.8. überflog 1 Ind. rufend Fürstenfeld (OSA). Von 2. bis 3.8. hielt sich 1 juv. im Hartberger Gmoos auf (SZI) und am 28.8. wurde 1 immat. an der Raab westlich von Feldbach entdeckt (OTI).

**Rallenreiher (*Ardeola ralloides*):** Am 6.7. rastete 1 ad. an den Großwilfersdorfer Teichen (RGR).

**Seidenreiher (*Egretta garzetta*):** Am Frühjahrszug rasteten 2 ad. am 6.5. an den Großwilfersdorfer Teichen (FSA) und 1 ad. von 11.5. bis 21.5. am Saazer Teich (ATI). Am Herbstzug besuchten 2 Ind. am 24.7. den Kirchberger Mühlteich (ATI) und zwischen 24.7. und 2.9. verweilten bis zu 6 Ind. am Saazer Teich. Wie im Vorjahr wurde dort leider auch 2014 1 Ind. illegal geschossen (JHO, RKT, MSI, ATI).

**Purpureiher (*Ardea purpurea*):** Am Frühjahrszug flog 1 ad. am 23.4. über das Hartberger Gmoos nach Osten (ATI, SZI) und am 7.5. rastete 1 ad. an den Großwilfersdorfer Teichen (FSA). Am Herbstzug rastete je 1 juv. am 11.7. bei Hohenbrugg an der Raab (MTI), am 16.8. an den Neudauer Teichen, am 20.8. an den Großwilfersdorfer Teichen (FSA) und am 27.8. am Kirchberger Mühlteich (ATI).

**Löffler (*Platalea leucorodia*):** Am 25.5. besuchte 1 ad. die Kirchberger Teiche und den Saazer Teich (EAL, JME, GSP, JSP, ATI, SZI).

**Fischadler (*Pandion haliaetus*):** Am Frühjahrszug besuchte 1 Ind. am 23.3. am Reither Teich (BWI), zwischen 24.3. und 16.4. jagten jeweils bis zu 3 Ind. an den Kirchberger Teichen (FSA, MSU, ATI, MTI) und je 1 Ind. zog am 31.3. über Langegg (MSU) und am 3.4. über Vasoldsberg (RPA, SPA). Von 4. bis 5.4. rasteten 1-2 Ind. an den Neudauer Teichen (RGR, OSA) und je 1 Ind. zog am 12.4. über die Großwilfersdorfer Teiche (FSA), am 16.4. über Hohenbrugg an der Raab (ATI) und am 23.4. über das Hartberger Gmoos (ATI, SZI). Spät jagte 1 Ind. am 15.5. an den Saazer Teichen (ATI) und am 18.5. überflog 1 Ind. Edelsbach bei Feldbach (BWI). Am Herbstzug flog je 1 Ind. am 31.8. über Hart bei Graz nach Süden (HPH) und am 4.9. über den Steinberg bei Feldbach nach Südwesten (ATI). Am 20.9. jagte 1 juv. an den Großwilfersdorfer Teichen (PSA).

**Rotmilan (*Milvus milvus*):** Am 4.9. zog 1 ad. über Steinberg bei Feldbach nach Westsüdwesten (ATI) und am 13.9. überflog 1 juv. das Hartberger Gmoos (THC, OSA).

**Schwarzmilan (*Milvus migrans*):** Je 1 Ind. zog am 24.4. über Vasoldsberg (RPA, SPA) und am 17.5. über Burgau (FSA).

**Kornweihe (*Circus cyaneus*):** Am Frühjahrszug zog 1 "♀" am 16.3. über die Neudauer Teiche (FSA). Am Herbstzug wurde je 1 "♀" am 9.11. bei Raaba (RPA), am 13.11. bei Vasoldsberg (SPA), am 14.11. bei Fürstenfeld und am 15.11. bei Dietersdorf (KSH) beobachtet.



**Steppenweihe (*Circus macrourus*):** Am 29.3. jagte 1 ad. ♀ bei Weinberg an der Raab (MTI).

**Wiesenweihe (*Circus pygargus*):** Am Frühjahrszug jagten 1 ad. ♂ am 28.4. sowie 1 vorj. ♀ am 11.5. bei Hohenbrugg an der Raab (ATI) und 1 ♀ zog am 13.5. über Stainz bei Straden (MTI). Im Herbst zog 1 ad. ♂ am 4.9. über Vasoldsberg nach Südosten (RPA, SPA).

**Raufußbussard (*Buteo lagopus*):** Am 22.11. rastete 1 Ind. bei Fürstenfeld (MRU).

**Rotfußfalke (*Falco vespertinus*):** Am Frühjahrszug rastete 1 ♀ am 13.5. bei Aigen (MTI) und am Herbstzug flog 1 ♀ am 13.9. über das Hartberger Gmoos (OSA).

**Merlin (*Falco columbarius*):** Am 3. und 4.1. jagte 1 vorj. bei Kirchberg an der Raab (ATI) und 1 Ind. war am 26.1. bei Nestelbach im Ilztal (RGR) zu sehen. Im Frühjahr zog 1 Ind. am 16.3. bei Vasoldsberg (SPA) und am Herbstzug jagte 1 "♀" ebenfalls bei Vasoldsberg (SPA).

**Tüpfelsumpfhuhn (*Porzana porzana*):** Am 22.4. rasteten 2 Ind. im Hartberger Gmoos (ATI, SZI).

**Stelzenläufer (*Himantopus himantopus*):** Je 1 Ind. rastete am 10.4. und 18.4. am Saazer Teich (OSA, ATI).

**Sandregenpfeifer (*Charadrius hiaticula*):** Am 17.5. rasteten 3 ad. Sandregenpfeifer bei Burgau (FSA).

**Mornellregenpfeifer (*Charadrius morinellus*):** Am traditionellen Rastplatz am Hochwechsel rastete 1 juv. am 20.8., 3-6 juv. zwischen 25.8. und 29.8. sowie 4 ad., 5 juv. am 30.8. (BEW, RGR, THC, TKE, RKT, WLI, FSA, OSA, ATI, CWE, KWE, KWI, RWO).

**Goldregenpfeifer (*Pluvialis apricaria*):** Am Herbstzug rasteten zwischen 29.11. und 2.12. 6-10 Ind. am Kirchberger Mühlteich (KMÜ, ATI).

**Alpenstrandläufer (*Calidris alpina*):** Am Herbstzug rastete je 1 Ind. am 26.10. und 2.12. am Kirchberger Mühlteich (KMÜ, ATI).

**Temminckstrandläufer (*Calidris temminckii*):** Am Frühjahrszug rasteten 1-2 ad. von 10.5. bis 12.5. am Saazer Teich (ATI) und je 1 ad. am 12.5. an den Kirchberger Waldteichen (ATI) und am 17.5. bei Burgau (FSA).

**Kampfläufer (*Philomachus pugnax*):** Am Frühjahrszug verweilten 1 ♂, 1 ♀ von 24.3. bis 28.3. und bis zu 13 ♀ zwischen 10.4. und 17.5. am Saazer Teich (OSA, MSU, ATI, MTI, BWI). Am 25.3. besuchte 1 ♂ die Großwilfersdorfer Teiche (OSA) und am 21.4. waren 3 Ind. bei Burgau (MRU) zu sehen. An den Kirchberger Waldteichen rasteten je 1 ♀ am 21.4. und 27.4. (MSU, ATI), 2 ♂ am 2.5. und 1 Ind. am 7.5. (ATI) und am 17.5. hielten sich 4 Ind. am Kirchberger Mühlteich auf (BWI).

**Bekassine (*Gallinago gallinago*):** Je 1 Ind. war am 3.1. an den Großwilfersdorfer Teichen (MSU) und am 26.1. bei Hofing (ESA) zu sehen. Am Frühjahrszug rastete 1 Ind. am 1.3. bei Fürstenfeld (FSA) und an den Kirchberger Teichen hielten sich zwischen 26.3. und 26.4. 1-2 Ind. auf (MSU, ATI). Bei Burgau hielten sich 9 Ind. am 29.3. und 2 Ind. am 21.4. (MRU) auf und bei Leitersdorf wurden 2 Ind. am 4.4. beobachtet (RGR). Am Herbstzug rastete 1 Ind. am 25.8. bei Gnieß (RGR) und bei Fürstenfeld hielten sich 6 Ind. am 2.9. und 1-3 Ind. zwischen 14.12. und 30.12. (EAL, RGR, FSA, OSA) auf. An den Kirchberger Teichen rastete 1 Ind. am 26.10. und 3 Ind. am 11.11. (ATI) und bei Unterrohr wurden 21 Ind. am 26.11. sowie 24 Ind. am 23.12. gezählt (GMD).

**Zwergschnepfe (*Lymnocyptes minimus*):** Zwischen 14.12. und 26.12. hielten sich 1-2 Ind. bei Fürstenfeld auf (EAL, FSA, OSA).

**Großer Brachvogel (*Numenius arquata*):** Am 11.1. rastete 1 Ind. bei Heiligenkreuz am Waasen (RPA) und am Herbstzug flog 1 Ind. am 26.10. rufend über Feldbach (ATI).

**Regenbrachvogel (*Numenius phaeopus*):** Am 15.3. überflog 1 Ind. rufend Hohenbrugg an der Raab (MTI) und am 21.4. rastete 1 Ind. bei Burgau (MRU).

**Grünschenkel (*Tringa nebulosa*):** Am Frühjahrszug verweilte je 1 ad. von 4.4. bis 7.4. und von 10.5. bis 17.5. am Saazer Teich (EAL, ATI, BWI, CZE, SZI). An den Kirchberger Waldteichen hielten sich 1-5 Ind. zwischen 6.4. und 20.4. auf (HPH, ATI) und von 20. bis 21.4. rasteten 2 ad. an den Großwilfersdorfer Teichen (EAL, RGR, FSA). Am Herbstzug überflog 1 Ind. am 2.7. den Kirchberger Mühlteich (ATI) und am 10.8. rastete 1 Ind. an den Großwilfersdorfer Teichen (RGR).

**Dunkler Wasserläufer (*Tringa erythropus*):** Am Frühjahrszug rastete am 4.5. je 1 Ind. am Reither Teich und an den Kirchberger Waldteichen (ATI).



**Bruchwasserläufer (*Tringa glareola*):** Am Frühjahrszug hielten sich zwischen 26.3. und 17.5. maximal 20 Ind. am Saazer Teich auf und an den Kirchberger Teichen verweilten zwischen 2.4. und 12.5. maximal 12 Ind. (MSU, ATI, BWI). An den Großwilfersdorfer Teichen rasteten 1-2 ad. zwischen 18.4. und 26.4. (EAL, FSA) und am 17.5. waren 9 Ind. bei Burgau (FSA) zu sehen. Am Herbstzug überflog 1 Ind. am 2.7., 1 Ind. am 27.7., 4 Ind. am 3.8. und 1 Ind. am 14.8. die Kirchberger Teiche (ATI) und an den Großwilfersdorfer Teichen rasteten 5 Ind. am 6.7. (RGR, HSU, JSU), 3 Ind. am 1.8. (KSH) und 1 Ind. am 9.8. (OSA).

**Waldwasserläufer (*Tringa ochropus*):** Am Frühjahrszug hielten sich zwischen 14.3. und 16.4. bis zu 9 Ind. an den Kirchberger Teichen auf (DPE, HPH, FSA, MSU, ATI, BWI, SZI). Je 1 Ind. war am 15.3. am Reither Teich (BWI) zu sehen und am 18.3. sowie 31.3. am Feistritzstausee bei Strallegg (GMD). Zwischen 24.3. und 14.4. verweilten bis zu 5 Ind. am Saazer Teich (MSU, ATI). Je 1 Ind. rastete am 29.3. bei Burgau (MRU) und bei Hohenbrugg an der Raab (MTI), am 1.4. bei Premstätten (RPA, SPA) und von 12.4. bis 20.4. an den Großwilfersdorfer Teichen (FSA) und 3 Ind. besuchten am 15.4. das Rückhaltebecken in Buchberg (ESA). Am Herbstzug rastete je 1 Ind. am 8.6., 22.7. und 9.8. an den Großwilfersdorfer Teichen (RGR, FSA, OSA), 1 Ind. besuchte am 16.6. den Raabaltarm bei Hohenbrugg (MTI) und je 1 Ind. überflog am 5.7. und 16.8. das Hartberger Gmoos (ATI, SZI). Am 16.8. hielt sich 1 Ind. an den Neudauer Teichen auf und je 2 Ind. rasteten am 28.8. bei Burgau und am 2.9. bei Fürstenfeld (FSA).

**Schmarotzerraubmöwe (*Stercorarius parasiticus*):** Am 4.9. zog 1 immat. über den Steinberg bei Feldbach nach Süden (ATI).

**Schwarzkopfmöwe (*Larus melanocephalus*):** Am Frühjahrszug rastete 1 ad. am 18.3. am Kirchberger Mühlteich (ATI) und 1 vorj. am 25.5. am Saazer Teich (EAL, GSP, JSP, SZI).

**Sturmmöwe (*Larus canus*):** Am Kirchberger Mühlteich verweilten 1-3 ad. zwischen 6.1. und 1.2. (ATI) und maximal 2 ad., 1 vorj, besuchten zwischen 6.1. und 27.1. die Großwilfersdorfer Teiche (RGR, FSA, ATI). Am 25.1. rastete 1 vorj. am Saazer Teich und am 1.2. 1 ad. am Schloss Hainfelder Teich (ATI). Am Frühjahrszug rastete 1 ad. am 24.3. am Kirchberger Mühlteich (ATI). Am Herbstzug besuchten 5 ad., 1 vorj, am 21.12. die Großwilfersdorfer Teiche (OSA) und 1 juv. am 29.12. den Kirchberger Mühlteich (ATI).

**Steppenmöwe (*Larus cachinnans*):** Am 8.11. überflog 1 ad. den Kirchberger Mühlteich und am 15.12. rasteten 2 juv. an den Großwilfersdorfer Teichen (ATI).

**Mittelmeermöwe (*Larus michahellis*):** Am 1.2. besuchte 1 ad. den Schloss Hainfelder Teich (ATI). Während des Frühjahrszugs rastete am 29.3. 1 vorj. am Saazer Teich (MSU), am Kirchberger Mühlteich zog 1 immat. am 31.3. nach Norden (MSU) und 1 vorj. rastete dort am 16.4. (ATI). Am 20.4. besuchten 3 Ind. die Großwilfersdorfer Teiche (RGR) und am 11.5. waren 21 immat. am Kirchberger Mühlteich (ATI) anwesend. Am Herbstzug rastete 1 juv. am 2.12. am Schloss Hainfelder Teich (KMÜ), 1 ad. am 8.12. an den Kirchberger Waldteichen (ATI) und 1 Ind. am 20.12. an den Großwilfersdorfer Teichen (RGR).

**Heringsmöwe (*Larus fuscus*):** Am Frühjahrszug flogen 3 ad. am 31.3. über den Kirchberger Mühlteich nach Norden (MSU).

**Zwergmöwe (*Larus minutus*):** Am Frühjahrszug jagte 1 ad. am 21.4., 25 ad., 1 2.So., 3 vorj. am 26.4., 1 2.So. am 2.5. und 1-5 vorj. von 11. bis 12.5. am Kirchberger Mühlteich (MSU, ATI). Die Großwilfersdorfer Teiche besuchten 1-2 ad. von 25. bis 26.4. (EAL, MPÄ, SZI) und 4 Ind. waren am 26.4. am Saazer Teich (ATI) zu sehen. Am Herbstzug jagte 1 juv. am 26.10. am Kirchberger Mühlteich (ATI).

**Flusseeeschwalbe (*Sterna hirundo*):** Am Frühjahrszug jagten 2 ad. am 10.5. am Saazer Teich (ATI) und 1 ad. am 9.6. an den Großwilfersdorfer Teichen (OSA). Am Herbstzug jagten 2 ad. am 6.7. an den Großwilfersdorfer Teichen (RGR) und 1 ad. am 6.7. an den Kirchberger Teichen (HSU, JSU).

**Weißbartseeschwalbe (*Chlidonias hybrida*):** Am Frühjahrszug jagten 2 ad. am 25.4. an den Großwilfersdorfer Teichen (MPÄ, SZI) und am Herbstzug besuchte 1 juv. am 24.7. den Saazer Teich (ATI).

**Trauerseeschwalbe (*Chlidonias niger*):** Am Frühjahrszug jagten maximal 28 ad. zwischen 20.4. und 12.6. am Kirchberger Mühlteich (EAL, MSU, ATI), maximal 33 ad. zwischen 25.4. und 18.5. an den Großwilfersdorfer Teichen (EAL, RGR, MPÄ, FSA, ATI, SZI) und maximal 24 ad. zwischen 26.4. und 25.5. am Saazer Teich (EAL, JME, GSP, JSP, ATI, SZI). Am 1.5. besuchten 10 Ind. die Neudauer Teiche (M. Zacherl), am Schloss Hainfelder Teich waren 1 Ind. am 3.5. und 4 Ind. am 11.5. zu sehen und am Reither Teich jagten 7 Ind. am 11.5. (ATI). Am Herbstzug rastete 1 ad. von 10. bis 11.7. am Reither Teich (ATI) und zwischen 20.7. und 5.9. jagten 1-4 Ind. am Kirchberger Mühlteich (RKT, RPA, MSI, ATI).

**Weißflügelseeschwalbe (*Chlidonias leucoptera*):** Am 26.4. jagten 2 ad. am Kirchberger Mühlteich (MSU).



**Halsbandsittich (*Psittacula krameri*):** Am 25.5. wurde 1 Ind. an den Kirchberger Waldteichen (MSU) beobachtet.

**Habichtskauz (*Strix uralensis*):** Am 12.1. gelang auf der Teichalm ein Federfund (HPH, CPF), am 5.5. wurde 1 Ind. bei Neudau beobachtet (G. Kupplent, H. Kupplent, C. Roider, M. Roider) und von 24.11. bis 28.11. hielt sich 1 Ind. bei Dietersdorf/Fürstenfeld (R. Wutte, FSA, OSA) auf.

**Bienenfresser (*Merops apiaster*):** Am Frühjahrszug flogen 2 Ind. am 10.5. über die Kirchberger Waldteiche nach Norden (ATI) und 11 Ind. am 25.5. über Pöllauberg nach Osten (GSZ). Am Herbstzug flogen 45 Ind. am 28.8. über Gnieß (H. Hammer), 12 Ind. am 29.8. über Großwilfersdorf nach Südsüdosten (PSA) und am 30.8. überflogen 30 Ind. Söschau (WLI). Am 31.8. zogen 10 Ind. über Feldbach (MTI) und 19 Ind. jagten über den Großwilfersdorfer Teichen (PSA) und am 8.9. flogen 7 Ind. über Fürstenfeld (FSA).

**Blutspecht (*Dendrocopos syriacus*):** Von 30.10. bis 25.12. hielt sich 1 ♂ in Fürstenfeld auf (FSA, OSA).

**Mittelspecht (*Dendrocopos medius*):** Abseits des bekannten Brutgebietes streifte je 1 Ind. am 12.1. an den Neudauer Teichen (MRU, FSA, AWU), am 17.1. in Fürstenfeld (OSA) sowie am 12.3. und 21.3. bei Vasoldsberg (RPA, SPA) umher. Je 1 Ind. wurde am 9.9., 11.9. und 19.10. in Fürstenfeld (FSA, OSA) und am 9.11. in Lamberg (RPA) beobachtet.

**Heidelerche (*Lullula arborea*):** Am Herbstzug rasteten von 10. bis 12.10. 4-5 Ind. bei Vasoldsberg (RPA, SPA), am 12.10. zogen 2 Ind. über das Hartberger Gmoos (SZI) und spät hielt sich noch 1 Ind. von 29.12. bis 31.12. bei Burgau auf (MRU, AWU).

**Uferschwalbe (*Riparia riparia*):** Am Frühjahrszug jagten jeweils bis zu 100 Ind. zwischen 9.4. und 31.5. an den Kirchberger Teichen (EAL, HPH, MSU, ATI, CZE, SZI) und am 14.5. besuchten 30 Ind. den Saazer Teich (ATI). An den Großwilfersdorfer Teichen waren 1-5 Ind. zwischen 17.5. und 29.5. (RGR) zu sehen und an den Neudauer Teichen hielten sich noch am 4.6. 15 Ind. auf (HSU).

**Rotkehlpieper (*Anthus cervinus*):** Am Frühjahrszug flog 1 Ind. am 24.4. über das Hartberger Gmoos nach Osten (ATI, SZI) und im Herbst zog je 1 Ind. am 24.9. über Raabau nach Süden (ATI) und am 10.10. über Vasoldsberg (SPA).

**Brachpieper (*Anthus campestris*):** Am Frühjahrszug flog 1 Ind. am 23.4. über das Hartberger Gmoos (ATI, SZI) und am Herbstzug 10.9. rastete 1 Ind. bei Hohenbrugg an der Raab (ATI).

**Wiesenschafstelze (*Motacilla flava flava*):** Am Frühjahrszug rasteten 13 Ind. am 6.4. bei Egelsdorf (RGR), 15 Ind. am 21.4. bei Burgau (MRU) und 100 Ind. am 22.4. bei Takern II (SZI). Am 23.4. zogen 20 Ind. und am 24.4. 4 Ind. über das Hartberger Gmoos nach Osten (ATI, SZI). Bei Vasoldsberg rasteten 2 ♂ am 5.5. und 1 ♂ am 14.5. (RPA, SPA) und je 1 ♀ war am 12.5. an den Kirchberger Waldteichen (ATI) und am 21.5. bei Schildbach (RPA, SPA) zu sehen. Am Herbstzug flogen am 6.9. 2 Ind. über Neustift am Alpenwald und 1 Ind. über Fürstenfeld (OSA) sowie am 13.9. 6 Ind. über das Hartberger Gmoos (THC, OSA).

**Nordische Schafstelze (*Motacilla flava thunbergi*):** Am Frühjahrszug rasteten bei Burgau 1 ♂ am 21.4. und 1 ♂, 1 ♀ am 17.5. (MRU, FSA) und am 5.5. besuchten 2 ♂ Premstätten bei Vasoldsberg (RPA, SPA).

**Zitronenstelze (*Motacilla citreola*):** Am 5.5. rastete 1 vorj. ♂ an den Kirchberger Waldteichen (ATI, MSU).

**Sprosser (*Luscinia luscinia*):** Je 1 ad. verweilte von 16.8. bis 30.8. und am 31.8. im Hartberger Gmoos (THC, OSA, ATI, SZI).

**Nachtigall (*Luscinia megarhynchos*):** Im Hartberger Gmoos hielt sich 1 Ind. von 23.4. bis 17.8. auf und erweckte Brutverdacht (OSA, ATI, SZI). Am Frühjahrszug sang je 1 ♂ am 26.4. bei Langegg (MSU), am 28.4. bei Waldsberg (MTI), am 6.5. in Fürstenfeld (OSA) und am 7.5. bei Hohenbrugg an der Raab (MTI). Am Herbstzug wurde 1 juv. am 29.8. im Hartberger Gmoos beringt (THC, OSA).

**Blaukehlchen (*Luscinia svecica*):** Im Hartberger Gmoos rastete 1 ad. ♀ am 5.7. (ATI) und 1 juv. ♂ am 30.8. (THC, OSA).

**Rotdrossel (*Turdus iliacus*):** Am Frühjahrszug rasteten 5 Ind. am 1.4. in Gschaid bei Birkfeld (GMD). Am Herbstzug wurde nachts über Feldbach 1 Ind. am 14.10. und 5 Ind. am 9.11. gehört (ATI). Am 31.10. rasteten 4 Ind. in Fürstenfeld (OSA), von 3. bis 9.11. wurden 3-5 Ind. bei Vasoldsberg beobachtet (RPA) und je 1 Ind. am 15.11. bei Langegg (MSU), am 7.12. in Gschaid bei Birkfeld (GMD) und am 15.12. in Premstätten bei Vasoldsberg (RPA, SPA).



**Rohrschwirl (*Locustella luscinioides*):** Zwischen 20.4. und 10.5. sang 1 ♂ an den Kirchberger Waldteichen (MSU, ATI) und im Hartberger Gmoos sangen 1-3 ♂ zwischen 22.4. und 5.7., dort gelang auch ein Brutnachweis mit 1-2 juv. von 5.7. bis 3.8. (OSA, ATI, SZI).

**Mariskensänger (*Acrocephalus melanopogon*):** Am Frühjahrszug rastete an den Kirchberger Waldteichen 1 Ind. am 17.3. (ATI) und 2 Ind. am 28.3. (FSA). Im Hartberger Gmoos sang 1 ♂ am 30.3. (OSA, ATI).

**Gelbspötter (*Hippolais icterina*):** Am Frühjahrszug sangen 2 ♂ am 11.5. bei Vasoldsberg (SPA). Am Herbstzug rastete je 1 Ind. am 28.8. an den Großwilfersdorfer Teichen (WLI) und am 6.9. in Fürstenfeld (FSA).

**Gartengrasmücke (*Sylvia borin*):** Am Frühjahrszug rasteten 2 Ind. am 12.5. bei Hartberg (HSU) und 1 Ind. am 3.6. in Etzersdorf (KGÜ). Am Herbstzug rasteten im Hartberger Gmoos 2 Ind. am 16.8. (ATI, SZI) und 1 Ind. am 31.8. (THC, OSA). Je 1 Ind. wurde am 24.8. in Fürstenfeld (FSA), am 27.8. und 31.8. am Kirchberger Mühlteich (ATI) und am 30.8. bei Empersdorf (RPA) beobachtet.

**Zwergschnäpper (*Ficedula parva*):** Am 15.8. rastete 1 ♀ in Gschaid bei Birkfeld (GMD).

**Trauerschnäpper (*Ficedula hypoleuca*):** Am Frühjahrszug rastete je 1 ♂ am 19.4. in Gschaid bei Birkfeld (GMD), am 23.4. im Hartberger Gmoos (ATI, SZI) und am 26.4. an den Großwilfersdorfer Teichen (RGR). Am Herbstzug rasteten im Hartberger Gmoos 1-3 Ind. zwischen 3.8. und 14.9. (THC, OSA, ATI, SZI). Je 1 Ind. rastete am 13.8. und 27.8. an den Kirchberger Waldteichen (G. Pilz, ATI) und in Gschaid bei Birkfeld 3 Ind. am 15.8., 2 Ind. am 31.8. und 1 Ind. am 14.9. (GMD). An den Neudauer Teichen wurde 1 Ind. am 16.8. (FSA) beobachtet, 9 Ind. am 26.8. bei Hausmannstätten (RPA) und 4 Ind. rasteten am 4.9. bei Leitersdorf im Raabtal (ATI). Je 1 Ind. besuchte am 6.9. Fürstenfeld (FSA) und am 7.9. und 14.9. Frösaugraben (RGR) und am 10.9. jagten 2 Ind. an den Raabaltarmen bei Hohenbrugg (ATI).

**Bartmeise (*Panurus biarmicus*):** Am 2.11. besuchte 1 ♂ die Kirchberger Waldteiche (ATI).

**Beutelmeise (*Remiz pendulinus*):** Am Frühjahrszug rasteten 1-4 Ind. zwischen 17.3. und 24.3. an den Kirchberger Teichen (MSU, ATI) und je 1 Ind. am 19.3. am Saazer Teich (ATI, CZE, SZI) sowie am 30.3. und 24.4. im Hartberger Gmoos (OSA, ATI, SZI). Am Herbstzug besuchten je 2 Ind. am 3.7. und 6.11. den Saazer Teich (EAL, ATI) und an den Kirchberger Teichen wurde 1 Ind. am 15.7., 1-5 Ind. zwischen 3.8. und 6.8., 4 Ind. am 7.10. und 1 Ind. am 26.10. (ATI) beobachtet. Im Hartberger Gmoos hielten sich zwischen 19.7. und 12.10. bis zu 8 Ind. auf (THC, OSA, ATI, SZI) und am 2.10. rastete 1 Ind. an der Raab bei Hohenbrugg (ATI).

**Mauerläufer (*Tichodromis muraria*):** Am 9.1. wurde 1 Ind. bei Arzberg beobachtet (FSA).

**Rosenstar (*Pastor roseus*):** Am 22.5. und 24.5. besuchte 1 ad. den Starenschlafplatz am Kirchberger Mühlteich (ATI, EAL, GKM, CZE, SZI).

## Weststeiermark

**Graugans (*Anser anser*):** Am 25.2. rasteten 2 Ind. am Spiegelteich Preding (RPA, SPA). Am Herbstzug flogen am 14.11. 80 Ind. über Krast (GPU), am 15.11. 32 Ind. über Hardegg (WST) und am 26.11. 30 Ind. über Aibl (HPR) nach SW.

**Kanadagans (*Branta canadensis*):** Am 16.3. wurden 5 Ind. am Pibersteiner Badensee (HPH) beobachtet.

**Brandgans (*Tadorna tadorna*):** Am 11.8. kollidierte 1 juv. bei Neudorf/Mooskirchen mit einem PKW und wurde in Graz dem Verein "Kleine Wildtiere in großer Not" zur Pflege übergeben (SZI).

**Pfeifente (*Anas penelope*):** Am 8.12. rastete 1 ad. ♀ im ehemaligen Bergbau Bärnbach (DNA, HPH, SZI).

**Schnatterente (*Anas strepera*):** Am 11.4. rastete 1 ♂ im ehemaligen Bergbau Bärnbach (GGR).

**Krickente (*Anas crecca*):** Von 11. bis 12.4. hielten sich maximal 3 ♂, 1 ♀ im ehemaligen Bergbau Bärnbach auf (GGR, HPH).

**Knäkente (*Anas querquedula*):** Am Frühjahrszug rasteten im ehemaligen Bergbau Bärnbach je 3 ♂ am 9.3. und 29.3. und je 1 ♂ am 12.4. und 21.4. (GGR, HPH). Am Packer Stausee rasteten 14 ♂, 5 ♀ am 16.3. und 4 ♂, 2 ♀ am 30.3. (HPH). Am Herbstzug besuchten 2 Ind. am 19.9. die Waldschacher Teiche (RPA, SPA).

**Prachttaucher (*Gavia arctica*):** Am 9.11. rastete 1 juv. am Packer Stausee (HPH).



**Schwarzhalstaucher (*Podiceps nigricollis*):** Im ehemaligen Bergbau Bärnbach rasteten am Frühjahrszug 2 ad. am 11.4. (GGR), am Herbstzug war hier 1 ad. am 21.9. (HPH) zu sehen.

**Kormoran (*Phalacrocorax carbo*):** Am 9.1. überflog 1 Ind. Arnfels nach Süden (GPU) und am 16.3. zogen 2 Ind. über Edelschrott nach Nordosten (HPH). Am Herbstzug verweilten 1-3 juv. von 27. bis 28.9. am Packer Stausee, wo sich auch 2 ad., 2 juv. am 9.11. und 1 ad., 1 juv. am 8.12. (DNA, HPH, SZI) aufhielten. Am 9.11. fischte 1 juv. im ehemaligen Bergbau Bärnbach (HPH) und am 2.12. fischten 23 Ind. in einem Teich bei Arnfels (GPU). Von 14. bis 21.12. bestand ein Schlafplatz, der 65-163 Ind. umfasste, am Pfeiferteich bei Gussendorf (DNA, HPH, S. Ranz, SZI).

**Nachtreiher (*Nycticorax nycticorax*):** Am Frühjahrszug rastete 1 immat. am 26.4. an den Waldschacher Teichen (JPU). Am Herbstzug besuchte 1 ad. am 19.7. die Schlossteiche in Schlossberg, von 30. bis 31.7. verweilten 2 ad. an einem Teich bei Arnfels (GPU) und am 26.8. waren 4 Ind. an den Waldschacher Teichen (JPU) zu sehen.

**Seidenreiher (*Egretta garzetta*):** Am 19.8. besuchten 2 Ind. die Waldschacher Teiche (RPA, SPA).

**Silberreiher (*Egretta alba*):** Je 1 Ind. hielt sich am 9.1. bei Kitzelsdorf und am 22.2. bei Arnfels (GPU) auf. Am 21.4. rasteten 2 Ind. an den Waldschacher Teichen (JRI) und am 14.6. besuchte 1 Ind. den Packer Stausee (HPH). Am Herbstzug rastete je 1 Ind. am 23.8. bei Schlossberg und am 26.11. bei Arnfels (GPU) und zwischen 16.9. und 20.9. waren 5-9 Ind. an den Waldschacher Teichen (EAL, A. Brodschneider) zu sehen. Am 8.12. hielt sich 1 Ind. bei Dobl auf (HPH, SZI) und am 14.12. 10 Ind. am Pfeiferteich bei Gussendorf (DNA, SZI).

**Purpurreiher (*Ardea purpurea*):** Am 20.9. rastete 1 juv. an den Waldschacher Teichen (EAL).

**Fischadler (*Pandion haliaetus*):** Am Frühjahrszug besuchte 1 Ind. am 26.4. die Waldschacher Teiche (JPU) und am Herbstzug zog 1 Ind. am 5.9. über Gleinstätten (M. Hutter).

**Gänsegeier (*Gyps fulvus*):** Am 14.9. kreiste 1 juv. bei Holleneegg (R. Gutzinger).

**Seeadler (*Haliaeetus albicilla*):** Am 23.7. überflogen 2 immat. Arnfels nach Nordosten (GPU).

**Rohrweihe (*Circus aeruginosus*):** Am Frühjahrszug jagten im ehemaligen Bergbau Bärnbach 1 ad. ♂ am 11.4. und 1 ad. ♂, 2 ad. ♀ am 12.4. (GGR, HPH), am 21.4. jagte 1 K3 ♂ bei Muttendorf (HPH) und am 10.5. zog 1 "♀" über Eichberg-Trautenburg nach Nordosten (WST). Am Herbstzug zogen 2 ♂ am 29.8. über Soboth nach Westen (WST), am 20.9. jagte 1 juv. an den Waldschacher Teichen (EAL), am 21.9. zog 1 K3 ♂ bei Edelschrott (HPH) und am 3.10. zog 1 Ind. über Krast nach Süden (GPU).

**Kornweihe (*Circus cyaneus*):** Am Frühjahrszug wurde 1 ad. ♂ am 18.3. bei Kranachberg (JBR) beobachtet und 1 vorj. ♂ besuchte am 12.4. den ehemaligen Bergbau Bärnbach (HPH).

**Rotfußfalke (*Falco vespertinus*):** Am 20.9. rastete 1 juv. an den Waldschacher Teichen (EAL).

**Wanderfalke (*Falco peregrinus*):** Am 31.5. flog 1 Ind. über Eichberg-Trautenburg nach Westen (WST) und am 20.9. jagte 1 juv. an den Waldschacher Teichen (EAL).

**Flussregenpfeifer (*Charadrius dubius*):** Von 19. bis 21.4. rasteten 3-4 ad. an den Waldschacher Teichen (EAL, JRI, CZE, SZI).

**Kampfläufer (*Philomachus pugnax*):** Am Frühjahrszug rasteten 8 ♀ am 19.4. an den Waldschacher Teichen (EAL) und 4 ♀ am 21.4. ehemaligen Bergbau Bärnbach (HPH).

**Bekassine (*Gallinago gallinago*):** Am 2.11. rasteten 3 Ind. im ehemaligen Bergbau Bärnbach (HPH).

**Zwergschnepfe (*Lymnocyptes minimus*):** Am 14.2. wurde 1 Ind. bei Kitzelsdorf entdeckt (GPU).

**Dunkler Wasserläufer (*Tringa erythropus*):** Am Frühjahrszug rastete am 19.4. 1 ad. an den Waldschacher Teichen (EAL) und am 21.4. besuchten 2 ad. den ehemaligen Bergbau Bärnbach (HPH).

**Grünschenkel (*Tringa nebularia*):** Am Frühjahrszug rasteten 8 ad. am 19.4. und 1 ad. am 26.4. an den Waldschacher Teichen (EAL, JPU) und 9 ad. am 21.4. im ehemaligen Bergbau Bärnbach (HPH).

**Bruchwasserläufer (*Tringa glareola*):** Am Frühjahrszug rasteten zwischen 19.4. und 1.5. bis zu 18 ad. an den Waldschacher Teichen (EAL, JPU, JRI) und am 21.4. besuchte 1 ad. den ehemaligen Bergbau Bärnbach (HPH).





- Waldwasserläufer (*Tringa ochropus*):** Am Frühjahrszug rasteten je 3 ad. am 12.4. im ehemaligen Bergbau Bärnbach und am Packer Stausee (HPH). Am Herbstzug besuchte je 1 Ind. am 15.8. ehemaligen Bergbau Bärnbach (HPH) und am 21.8. den Golfplatz Thal (RPA, SPA).
- Flussuferläufer (*Actitis hypoleuca*):** Am Frühjahrszug rasteten von 19. bis 21.4. 1-2 ad. an den Waldschacher Teichen (EAL, CZE, SZI). Am Herbstzug rastete 1 Ind. am 29.7. am Kalischnig-Teich bei Hardegg (GPU).
- Lachmöwe (*Larus ridibundus*):** Am Frühjahrszug rasteten an den Waldschacher Teichen 2 ad. am 25.2. (RPA, SPA), 11 ad., 16 vorj. am 19.4. (EAL) und 4 Ind. am 21.4. (JRI). Am Herbstzug besuchten am 9.11. 3 ad. den Packer Stausee und 2 ad. den Pibersteiner Badeseesee (HPH).
- Mittelmeermöwe (*Larus michahellis*):** Am 26.4. überflogen 4 Ind. Seggauberg (RPA).
- Weißflügelseeschwalbe (*Chlidonias leucoptera*):** Am 14.5. jagten 3 ad. an den Waldschacher Teichen (EAL).
- Habichtskauz (*Strix uralensis*):** Am 12.12. wurde 1 Ind. bei Gussendorf beobachtet (S. Ranz).
- Bienenfresser (*Merops apiaster*):** Am 29.8. zogen 38 Ind. über Oberhaag und am 5.9. 15 Ind. über Arnfels nach Süden (GPU).
- Wiesenpieper (*Anthus pratensis*):** Am 18.9. rasteten 2 Ind. bei Gressenberg (WST) und im ehemaligen Bergbau Bärnbach hielten sich 5 Ind. am 2.11. und 3 Ind. am 8.12. auf (DNA, HPH, SZI).
- Brachpieper (*Anthus campestris*):** Am 18.9. rastete 1 Ind. bei Gressenberg (WST).
- Schafstelze (*Motacilla flava*):** Am Frühjahrszug rastete 1 Ind. am 4.4. bei Arnfels (GKK). Am Herbstzug rasteten 4 Ind. am 29.8. bei Kitzelsdorf (GPU) und am 8.9. wurde 1 Ind. bei Wies gehört (RPA, SPA).
- Rotdrossel (*Turdus iliacus*):** Am Frühjahrszug rasteten 2 Ind. am 28.3. bei Glanz (WST) und 1 Ind. am 2.4. in Ratsch (JBR). Am Herbstzug wurden 2 Ind. am 5.11. in Eckberg und 1 Ind. am 21.11. in Kogelberg beobachtet (WST).
- Gelbspötter (*Hippolais icterina*):** Am 19.5. sang 1 Durchzügler bei Altenbach (GPU).
- Fitis (*Phylloscopus trochilus*):** Am Frühjahrszug rasteten im ehemaligen Bergbau Bärnbach 2 Ind. am 16.3. und 1 Ind. am 5.4. (HPH).
- Trauerschnäpper (*Ficedula hypoleuca*):** Am Frühjahrszug rastete 1 Ind. am 26.4. bei Hardegg (GPU). Am Herbstzug wurde je 1 Ind. am 15.8. im ehemaligen Bergbau Bärnbach (HPH) und am 16.9. bei Schlossberg (GPU) beobachtet.
- Beutelmeise (*Remiz pendulinus*):** Am 2.11. besuchten 4 Ind. den ehemaligen Bergbau Bärnbach (HPH).
- Rotkopfwürger (*Lanius senator*):** Am 14.5. besuchte 1 vorj. ♂ Kitzelsdorf (GPU, EAL, WST, MSU).
- Raubwürger (*Lanius excubitor*):** Wohl ein Überwinterer war 1 Ind. am 26.1. bei Kitzlack im Sausal (JBR). Am Frühjahrszug rastete 1 Ind. von 2.3. bis 7.3. im ehemaligen Bergbau Bärnbach (GGR, HPH). Am Herbstzug wurde je 1 Ind. am 21.9. und 8.12. im ehemaligen Bergbau Bärnbach (DNA, HPH, SZI), von 10. bis 14.11. bei Kitzelsdorf und am 9.12. bei St. Johann im Saggautal (GPU) beobachtet.
- Rohrhammer (*Emberiza schoeniclus*):** Am Frühjahrszug rasteten 12 Ind. am 26.2. bei Krast (GPU) und im ehemaligen Bergbau Bärnbach hielten sich zwischen 2.3. und 4.5. maximal 20 Ind. auf (GGR, HPH). Am Herbstzug rasteten 9 Ind. am 23.10. bei Krast (GPU) und 1 Ind. am 9.11. im ehemaligen Bergbau Bärnbach (HPH).

Anschriften der Verfasser:

A.o. Univ.-Prof. Mag. Dr. Hartwig W. Pfeifhofer  
BirdLife Österreich – Landesgruppe Steiermark  
Am Steinergrund 37  
8047 Hart bei Graz

Sebastian Zinko  
Am Hofacker 2  
8010 Graz

# ZOBODAT - [www.zobodat.at](http://www.zobodat.at)

Zoologisch-Botanische Datenbank/Zoological-Botanical Database

Digitale Literatur/Digital Literature

Zeitschrift/Journal: [Vogelkundliche Nachrichten aus Ostösterreich](#)

Jahr/Year: 2015

Band/Volume: [0026\\_1-4](#)

Autor(en)/Author(s): Pfeifhofer Hartig W., Zinko Sebastian

Artikel/Article: [Vogelkundliche Beobachtungen in Steiermark im Jahr 2014 137-159](#)