

## Ein Beitrag zur Kenntnis der Fauna der Tormäuer: Die Mollusken des Hochberneck (Ötschergebiet; Steirisch-Niederösterreichische Kalkalpen)

Christina FRANK

Feststellung von 40 im Gebiet lebenden Molluskenarten und einer Rasse;  
Diskussion der faunistisch interessanten Spezies.

FRANK, Christina, 1986: A Contribution to the knowledge of the Fauna of the "Tormäuer": the Mollusca of the "Hochberneck" (Ötscher; Styrian and Lower Austrian calcareous mountains). - Prove of 40 species and one race of Mollusca living in this area; discussion of the interesting ones.

Keywords: Mollusca, Lower Austria.

### Einleitung

Anlässlich der Mitgestaltung zoologischer Schaukästen in einer Schutzhütte im Naturpark der Tormäuer (Hochberneck) ergab sich die Gelegenheit zu mehreren Aufsammlungen, deren Ergebnis hier kurz zusammengefaßt werden soll. Dieses in den Steirisch-Niederösterreichischen Kalkalpen befindliche Gebiet ist einerseits durch das Vorkommen etlicher endemischer Rassen, andererseits durch einen Bericht aus dem vorigen Jahrhundert über das Ötschergebiet (SCHLEICHER 1865) malakozologisch interessant. Ein Vergleich der Ergebnisse, ergänzt durch das Kartenwerk von KLEMM (1974), ergab mit wenigen Einschränkungen ein fast dekungsgleiches Bild. Dies ist ein Zeichen für die Unberührtheit dieses Waldgebietes (Buchenreiche Ausbildung des Abieti-Fagetums; Östlicher Wuchsbezirk; MAYER 1974).

### Die Sammelstellen

I, II, III... 21.11.1984, 28.4.1985 und 12.9.1985; Auffahrt zum Naturpark; an einem klaren, rasch fließenden, seichten Bach mit Sand- und Kiesgrund. Etwa 900m NN; farn- und skelettreicher, feuchter Rotbuchen-Mischwald mit gut entwickelter Falllaubdecke über dunklem, humösem Boden; viel Fallholz; der Bachverlauf in einer grabenartigen Eintiefung. - In der Baum- bzw. Strauchschichte *Fagus sylvatica*, *Fraxinus excelsior*, *Larix decidua* (einzeln), *Picea abies*, *Pinus sylvestris*, *Prunus avium* L. (= *Cerasus avium* (L.)MOENCH); *Prunus spinosa* agg. (randlich), *Quercus petraea* agg.; im Unterwuchs unter anderem *Blechnum spicant*, *Caltha palustris* (Bachufer), *Chryso-splenium alternifolium*, *Erica* sp., *Fragaria* sp., *Helleborus* sp., *Hepatica nobilis*, *Primula elatior* agg., *Pulmonaria officinalis* agg. (I: leg. H.SCHWEIGER, Wien).

IV, V... 13.10.1985, Trefflingfall, Erlauf; "Teufelskirche". - Der Fluß wenig tief, mit rascher Strömung und grobsandigem bis steinigem Grund. Sehr skelettreicher Wald mit *Acer platanoides* und *Acer pseudo-platanus*, *Picea abies*, *Quercus petraea* agg.; in der Strauchschichte *Corylus avellana*, in der Krautschichte *Cirsium oleraceum*, *Eupatorium cannabinum*, *Helleborus* sp., *Senecio nemorensis* agg. (*fuchsii* C.C.GMEL.).

### Ergebnisse

Folgende Arten wurden im Gebiet gesammelt: (in der Klammer steht der Fundort, rechts vom Artnamen die zoogeographische Verbreitung).

- 1) *Lymnaea (Radix) peregra ovata* (DRAPARNAUD 1805) (V) pal.
- 2) *Gyraulus albus* (O.F.MÜLLER 1774) (V) hol.
- 3) *Ancylus fluvatilis* O.F.MÜLLER 1774 (V) w-pal./eur.
- 4) *Acicula (A.) lineata* (DRAPARNAUD 1801) (= syn. alp.  
*A. sublineata* (ANDREAE 1883))  
 (II, III, IV)



Abb. 1: *Acicula (A.) lineata* (DRAPARNAUD 1801); nat.Größe: 3-3,5 x 1,1-1,2 mm. Foto: H.RAUCHBERGER.

- 5) *Carychium tridentatum* (RISSO 1826) (I-V) eur.
- 6) *Pyramidula rupestris* (DRAPARNAUD 1801) (III, IV) med.u.  
w-eur.
- 7) *Vertigo (V.) pisilla* O.F.MÜLLER 1774 (III) eur.
- 8) *Orcula dolium* (DRAPARNAUD 1801) (II, III, IV) alp., karp.
- 8a) *Orcula dolium edita* ST.ZIMMERMANN 1932 (IV) o-alp., endem.
- 9) *Pagodulina pagodula principalis* KLEMM 1939 (II, III, IV) endem.

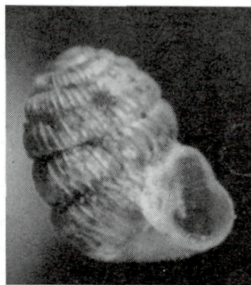


Abb. 2: *Pagodulina pagodula principalis* KLEMM 1939; nat.Größe: 2,8-3,3 x 1,8-2 mm. Foto: H. RAUCHBERGER

- Orculidae indet. juv. (III)  
 10) *Abida secale* (DRAPARNAUD 1801) (IV) w-eur., alp.  
 11) *Chondrina avenacea* (BRUGUIÈRE 1792) (IV) w-eur., alp.  
 12) *Acanthinula aculeata* (O.F.MÜLLER 1774) (II, III, IV) w-pal.

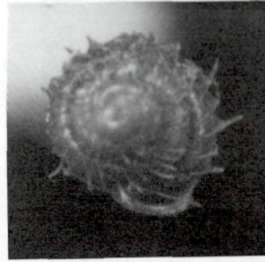
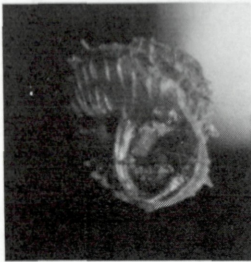


Abb. 3: *Acanthinula aculeata* (O.F.MÜLLER 1774); nat.Größe 2x2 mm.  
 Foto: H. RAUCHBERGER.

- 13) *Ena* (E.) *montana* (DRAPARNAUD 1801) (II) m-eur., alp.  
 karpät.  
 14) *Punctum* (P.) *pygmaeum* (DRAPARNAUD 1801) (II, III, IV) hol.  
 15) *Discus* (D.) *rotundatus* (O.F.MÜLLER 1774) (III) w- u.m-eur.  
 16) *Discus* (D) *perspectivus* (MEGERLE v.  
 MÜHLFELD 1816) (III, IV) o.alp., kar-  
 pat., balkan  
 eur.  
 17) *Arion* (*Carinarion*) *silvaticus* LOHMANDER 1937  
 (II, III, IV) eur.  
 18) *Semilimax* (S.) *semilimax* (FÉRUSAC 1802) alp. u.m-eur.  
 (II, III, IV)  
 19) *Vitrea* (*Subrimatus*) *subrimata* (REINHARDT 1871) alp.-s-eur.  
 (II, III, IV)  
 20) *Vitrea* (*Crystallus*) *crystallina* (O.F.MÜLLER 1774) eur.  
 (II, III, IV)  
 21) *Aegopis* (Ae.) *verticillus* (FÉRUSAC 1822) o-alp.-dinar.  
 (II, III, IV)  
 22) *Aegopinella pura* (ALDER 1830) (III, IV) eur.  
 23) *Aegopinella nitens* (MICHAUD 1831) (II, III) alp. u.m-eur.  
 24) *Oxychilus* (O.) *cellarius* (O.F.MÜLLER 1774) (IV) w- u.m-eur.  
 25) *Oxychilus* (*Morlina*) *glaber striarius* (WESTERLUND  
 1881) (I) o-alp.-karpät.  
 26) *Daudebardia* (D.) *rufa* (DRAPARNAUD 1801) (I, III, IV) m- u.s-eur.  
 Zonitidae indet. juv. (III, IV)  
 27) *Deroceras* sp. (Schälen) (III)  
 28) *Euconulus* (E.) *fulvus* (O.F.MÜLLER 1774) (III) hol.  
 29) *Cochlodina* (C.) *laminata* (MONTAGU 1803) (II, III, IV) eur.  
 30) *Pseudofusulus varians* (C.PFEIFFER 1828) (= syn. o-alp.-w-kar-  
 pat.  
*Fusulus varians* (C.PFEIFFER))  
 (III)  
 31) *Macrogastra* (M.) *plicatula grossa* (A.SCHMIDT 1857) besond.nördl.  
 (= syn. *Iphigena plicatula* Kalkalpen v.  
*grossa* (A.Schm.)) (II) Nö, Stmk, Al-  
 penvorland

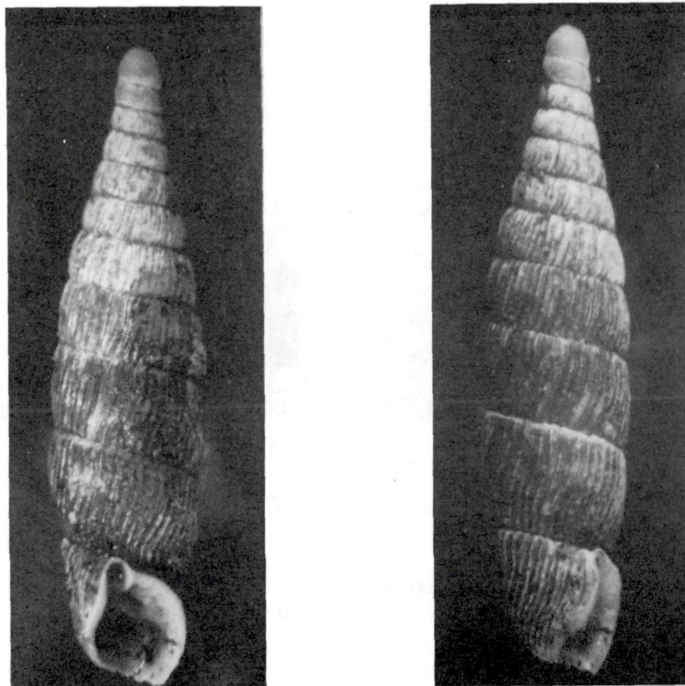


Abb. 4: *Macrogastra (M) plicatula grossa* (A.SCHMIDT 1857); nat.Größe: 11-14x3mm. Foto: H.RAUCHBERGER.

- 32) *Balea (Alinda) biplicata* (MONTAGU 1803) (= syn. *Laciniaria biplicata* (MTG.)) (III)  
 Clausiliidae indet.juv. (I, III, IV) m-eur.
- 33) *Bradybaena (B.) fruticum* (O.F.MÜLLER 1774), m- u.o-eur.,  
 f. *fasciata* MOQUIN-TANDON as.  
 1855 (V)
- 34) *Perforatella (Monachoides) incarnata* (O.F.MÜLLER 1774) (II-V) m- u.so.eur.
- 35) *Trichia (Petasina) unidentata* (DRAPARNAUD 1805) (II, III) o-alp.-kar-  
 pat.
- 36) *Euomphalia (E.) strigella* (DRAPARNAUD 1801) (III) m-eur.
- 37) *Arianta arbustorum* (LINNAEUS 1758) (II-V) w- u.m-eur.
- 38) *Causa holosericum* (STUDER 1820) (= syn. *Isognomostoma holosericum* (STUD.)) (II, III) alp. u.kar-  
 pat.
- 39) *Helix (H.) pomatia* LINNAEUS 1758 (III, IV) m- u.so.eur.  
 Helicidae indet.juv. (III, IV, V)
- 40) *Pisidium (Cymatocyclas) casertanum* (POLI 1791) (V) pal.

## Diskussion

Die in der Erlauf gefundenen Arten *Lamnaea peregra ovata*, *Ancylus fluviatilis* und *Pisidium casertanum* sind kennzeichnend für steinige, geröllreiche, rasch fließende Bäche mit Mittelgebirgscharakter. *Gyraulus albus* dringt eher selten in solche Biotope vor; sie lebt dann geschützt im Uferbereich hinter größeren Steinen. Diese Art hat ihren Entfaltungsschwerpunkt in Altwässern und stehenden bis langsam fließenden Gewässern. Im Gebiet sind die Gehäuser der Tiere klein, stark inkrustiert und hammerschlägig. Kleinwüchsigkeit war auch bei *Lymnaea peregra ovata* feststellbar, während *Ancylus fluviatilis* in großen, optimal ausgebildeten Exemplaren auftritt.

Der Großteil der landbewohnenden Arten ist kalkhold (*Pyramidula rupestris*, *Orcula dolium*, *Pagodulina pagodula principalis*, *Chondrina avenacea*, *Discus perspectivus*, *Helix pomatia*), einzelne sogar kalkstet (*Abida secale*); ihre Vorkommen stehen in enger Beziehung zum skelettreichen Laubholzbestand blockreicher Hänge auf Kalk und Dolomit.

Eine bemerkenswerte Art ist *Acidula lineata* (DRAP.), in KLEMM (1974: 77-78) noch als *sublineata* (ANDR.) geführt. Sie scheint im Gebiet zwar in geringen Individuendichten, aber regelmäßig aufzutreten. Sie lebt im Substrat, gerne nahe von Felsen. In Österreich kommt sie vor allem in den Nordalpen vor.

Massenhafte Vorkommen bestehen bei *Carychium tridentatum*, *Pagodulina pagodula principalis* und *Punctum pygmaeum*; verhältnismäßig häufig ist auch *Daudebardia rufa* zu beobachten. Alle diese Arten leben zwischen feuchtem Laub, im Mull am Fuß von Felsen, an der Unterseite von Fallholz; die letztgenannte auch an bemoosten Felsen. KLEMM beschrieb 1939 die Rasse *pagodula principalis*, endemisch in den östlichen Nordalpen. Die Ostgrenze ihrer Verbreitung wird durch den Wienerwald gebildet; hier wird sie von der Rasse *altilis* KLEMM 1939 abgelöst. Diese letztere reicht westwärts bis in die Wachau, ostwärts in die Hainburger Berge, in die Bucklige Welt und ins mittlere Burgenland.

Ein weiterer Endemit der Ostalpen ist eine Höhenrasse von *Orcula dolium*, *edita* ZIMMERMANN, deren Schale kleiner als die der Nominatart ist und eine reduzierte Mündungsarmatur aufweist.

Neben 19 von mir ebenfalls im Untersuchungsgebiet gefundenen Arten zitiert KLEMM (1974) vom Ötscher (Ö), aus dem Ötschergraben (ÖG), den Tormäuern (TM) und vom Trefflingfall (TF) noch die folgenden Arten: *Cochlicopa lubrica* (MÜLL.) (Ö), *Cochlicopa lubricella* (PORRO) (Ö), *Orcula dolium oreina* ZIMMERMANN (Ö), *Orcula gularis* (RSSM.) (Ö, ÖG, TM), *Orcula spoliata austriaca* ZIMMERMANN (Ö), *Chondrina clienta* (WSTLD.) (TM, TF), *Ena obscura* (MÜLL.) (Ö), *Fusulus interruptus* (C.PF.) (Ö, ÖG), *Macrogastera ventricosa* (DRAP.) (Ö, ÖG), *Clausilia dubia obsoleta* A.SCHM. (Ö, ÖG, TM), *Clausilia dubia schlechti* A.SCHM. (Ö), *Clausilia dubia käufeli* KLEMM (Ö), *Neostyriaca corynodes brandti* (KLEMM) (Ö, ÖG), *Neostyriaca corynodes evadens* (KLEMM) (Ö), *Perforatella umbrosa* (C.PF.) (Ö, ÖG, TM), *Trichia unidentata alpestris* (CLESS.) (Ö), *Arianta arbustorum alpicola* (FER.) (Ö), *Cylindrus obtusus* (DRAP.) (Ö).

### Literatur

- KERNEY, M.P., CAMERON, R.A.D. & JUNGBLUTH, J.H., 1983: Die Landschnecken Nord- und Mitteleuropas. Verl. Paul Parey, Hamburg und Berlin, 384pp.
- KLEMM, W., 1974: Die Verbreitung der rezenten Land-Gehäuse-Schnecken in Österreich. Denkschr.Österr.Akad.Wiss.117, Math.-nat.Kl. (= Supplement 1 des Catalogus Faunae Austriae), Springer Verl. Wien/New York, 503pp.
- MAYER, H., 1974: Wälder des Ostalpenraumes. Gustav Fischer Verl. Stuttgart, 344pp.
- SCHLEICHER, W., 1865: Die Land- und Süßwasserconchylien des Ötschergebietes. Verh.Zool.Bot.Ges.Wien, 15, 81-86.

Manuskript eingelangt: 1985 12 05

Anschrift der Verfasserin: Dr. Christina FRANK, 1090 Wien, Tendlergasse 13/14.

# ZOBODAT - [www.zobodat.at](http://www.zobodat.at)

Zoologisch-Botanische Datenbank/Zoological-Botanical Database

Digitale Literatur/Digital Literature

Zeitschrift/Journal: [Verhandlungen der Zoologisch-Botanischen Gesellschaft in Wien. Früher: Verh. des Zoologisch-Botanischen Vereins in Wien. seit 2014 "Acta ZooBot Austria"](#)

Jahr/Year: 1986

Band/Volume: [124](#)

Autor(en)/Author(s): Frank [Fellner] Christa

Artikel/Article: [Ein Beitrag zur Kenntnis der Fauna der Tormäuer: Die Mollusken des Hochberneck \(Ötschergebiet; Steirisch-Niederösterreichische Kalkalpen\) 97-102](#)