

Nachtrag zu Schiner's Vortrag über die Asiliden Wiedemann's.

Von

Dr. J. R. Schiner.

Vorgelegt in der Sitzung vom 3. October 1866.

Bei der Zusammenstellung des Manuscriptes sind durch ein Versehen die Beschreibungen der nachfolgenden von *Ommatius* abgetrennten zwei neuen Gattungen weggeblieben:

Allocotosia. Von *Ommatius* durch den verhältnissmässig weniger robusten Rückenschild, durch das fast ganz ebene Untergesicht, hauptsächlich aber durch das ungewöhnlich stark verlängerte, schlanke kegelförmige dritte Fühlerglied und die kurze, mässig dicht gekämmte Borste verschieden.

Bei einigen Arten ist der Hinterleib etwas keulenförmig; die männlichen Genitalien von *A. scitula* und *aurata* zeichnen sich durch ein fadenförmiges verlängertes, unpaariges Mittelstück besonders aus.

Typische Art: *Ommatius auratus* F. und

Emphysomera. Untergesicht ganz flach, ohne Spuren eines Höckers oder einer Anschwellung; Fühler wie bei *Ommatius*, das dritte Glied nicht verlängert, die Borste gekämmt; Hinterleib im Umrisse stark keulenförmig; Hinterschenkel, besonders bei den Männchen stark verdickt. Flügel am Vorderrande nicht erweitert. Alles Uebrige wie bei *Ommatius*. Von *Allocotosia* durch das nicht verlängerte dritte Fühlerglied und den robusteren Körperbau unterschieden.

Typische Art: *Ommatius conopsoides* W.

In dem neuesten Hefte der Berliner Entomologischen Zeitschrift (X. Jahrg. 1866) sind von Dr. Löw einige neue Asiliden-Gattungen aufgestellt und charakterisirt worden. So weit ich diess aus den kurzen Diagnosen entnehmen konnte, collidirt keine dieser Gattungen mit den von mir aufgestellten. Ich lasse diese Diagnosen hier wörtlich folgen:

„**Echthodopa** Lw. *Echthodopa* a *Dioctria* non differt, nisi triente infimo faciei convexo et mystace dense vestito, femoribus denique posterioribus et tibiis omnibus praeter pilos, setis brevibus, sed validis instructis. Antennarum forma, alarum venae et pubes tiliarum posticarum omnino eadem atque in *Dioctria*.“

„**Pygostolus** *). *Pygostolus* a reliquis *Dasyopogoniorum* generibus, quorum tibiae anticae calcare armatae sunt, abdomine depresso et in mare adversus apicem latiore facillime distinguitur; facies lata, non tuberculata; thorax gibbus; abdomen utrinque maculis marginalibus albedo-pollinosis ornatum; abdominis maris segmenta ultima duo albo-vel argenteo-pollinosa; pedes validi, tibiis posticis clavatis, tarsis posticis crassis. Alae longae, fusco-vel nigro-variegatae; cellulis posterioribus omnibus apertis.“

Ich bin nicht im Stande, nach dieser Diagnose die neue Gattung von *Brachyrhopola* zu unterscheiden.

„**Diogmites**. *Diogmites Saropogonibus* affines, a plerisque cellula posteriore quarta clausa, ab omnibus capite latiore et magis disciformi, abdomine et pedibus multo longioribus gracilioribusque discernuntur.“

„**Scleropogon**. *Scleropogones* in notis plerisque cum *Stenopogonibus* conveniunt, sed ab his facie et fronte etiam angustioribus, tertio antennarum articulo brevior et stylum longiorem gerente, alarum cellula posteriore prima ante marginem alae clausa et tertia eximie dilatata discrepant.“

„**Ospriocerus**. *Osprioceri Stenopogonibus* proxime affines, ab his tertio antennarum articulo longiore et stylo terminali omnino obsoleto discrepant; cellula posterior quarta, ante alae marginem clausa; color corporis niger, abdominis tamen maxima ex parte rufus.“

Zu dieser Gattung gehört, nach einem Citate Löw's, auch *Dasyopogon Aeacus* W.

„**Dizonias**. *Dizoniarum* species adhuc cognitae omnes colore nigro, alarum abdominisque fasciis duabus albedo-pollinosis, postice emarginatis, prope basim segmenti secundi et segmenti tertii sitis, excellent; ita ut colore et pictura facilius, quam partium fabrica dignoscantur. Caput modice latum, minus disciformi quam in generum propinquorum speciebus; vertex levissime depressus; tuberculum ocellare modice convexum primus antennarum articulus brevis, secundus brevissimus, tertius

*) 1833 von Haliday bei den Braconiden vergeben.

valde elongatus, tenuis, superne nudus, stylo apicali obtuso et obsolete instructus, frons et facies modice latae; tuberculum faciei modice convexum sed longum, ita ut antennarum basim prope attingat, totum mystace rigido hirtum. Abdomen cylindricum, apicem versus attenuatum. Pedes validi, tibiis anticis non calcaratis, posticis non clavatis. Alae latiusculae; rami venae longitudinalis tertiae valde divaricati, cellula posterior prima apicem versus angustata; cellula discoidalis longa, cellularum posteriorum tertia latissima, quarta ante marginem alae clausa.⁴

Zu dieser Gattung gehört nach einem Citate L^öw's auch *Dasygogon quadrimaculatus* Bellardi; zur vorigen Gattung *Ospriocerus*, der *Dasygogon spathulatus* Bellardi. Ich habe diese beiden, mir unbekannt gebliebenen Dasygogon-Arten, zur Gattung *Microstylum* gestellt, weil Bellardi angibt, dass sie im Flügelgeäder mit *Microstylum* übereinstimmen, rücksichtlich der übrigen differirenden Merkmale konnte ich aus Text und Abbildung selbstverständlich nicht in dem Masse urtheilen, um für diese von *Microstylum* allerdings abweichenden Formen neue Gattungen aufzustellen. Ich meine, dass die beiden neuen Gattungen L^öw's gerechtfertiget sein werden.

„**Sphageus.** *Sphageus* a *Bathypogone*, cum quo corporis forma ac figura congruit, notis sequentibus discrepat: 1. facie convexa, sed non tuberculata; 2. tertio antennarum articulo multo longiore et stylo apicali obsolete; cellularum posteriorum tertia minus dilatata, non jam longe ante marginem alae, sed in margine ipso clausa, venarumque longitudinalium nulla abbreviata; spinis validis femorum anteriorum in areas congestis.“

„**Dicolonus.** *Dicolonorum* corpus confertim pilosum setis paucis et quam pili vix validioribus instructum, forma et figura *Laphriam* simulat. Caput parvum, thorace minus latum, faciei tuberculo et frontis margine antico, antennas ferente, convexis; antennarum articulus primus longus, secundus mediocris, tertius sublinearis primis duobus simul sumptis aequalis, in margine superiore pilo uno alterove instructus; stylus terminalis antennarum brevis, crassissimus et obtusissimus. Pedes mediocres, tibiis anticorum non calcaratis, femoribus tibiisque posticorum modice clavatis, tarsorum articulis omnibus brevibus, subglobosis. Alarum cellulae posteriores omnes apertae, prima apicem versus angustata, tertia non dilatata; vena transversalis media cellulae discoidalis basi approximata.“

Ablautus. *Ablautus*.....*Anarolio* et *Rhadino* proximum, ab illo antennis multo brevioribus facie plana et thorace non jubato, ab hoc fronte non dilatata, oculorum areolis anticis quam reliquae majoribus alarumque cellula posteriore quarta aperta differt. Thorax et pedes valde setosi, pulvilli nulli; abdomen angustum, apicem versus attenuatum,

praeter latera segmenti primi setis nullis instructum, pube mediocri; rara, resupinata vestitum; cellulae posteriores alarum omnes apertae.“

Als neue, in meinem Verzeichnisse nicht angeführte Arten, trage ich die von Löw am angeführten Orte publicirten hier nach.

Echthodopa pubera. Nebraska.

Pygostolus argentifer. Columbia.

„ *dives*. California.

„ *pictus*. Columbia.

Plesiomma leptogastra. Cuba.

„ *indecora*. Cuba.

„ *unicolor*. Mexiko.

Diogmites platypterus. Illinois.

„ *discolor*. Pennsylvania.

„ *ternatus*. Cuba. Louisiana.

„ *misellus*. Columbia.

„ *bilineatus*. Cuba.

„ *angustipennis*. Kansas.

„ *hypomelas*. Mexiko.

„ *umbrinus*. New-York.

Microstylum galactodes. Mexiko.

Scleropogon picticornis. California.

Stenopogon modestus. North Red River.

„ *inquinatus*. Nebraska.

„ *consanguineus*. Nebraska.

„ *latipennis*. Mexiko.

„ *longulus*. Mexiko.

Ospriocerus Aeacides. California.

„ *Rhadamanthus*. Mexiko.

Dizonias phoenicurus. Tamaulipas.

„ *bicinctus*. Mexiko.

Sphageus chalcoproctus. Cuba.

Dicolonus simplex. California.

Lasiopogon bivittatus. California.

Heteropogon gibbus. Pennsylvania.

Cyrtopogon chrysopogon. Massachusetts.

„ *marginalis*. Massachusetts.

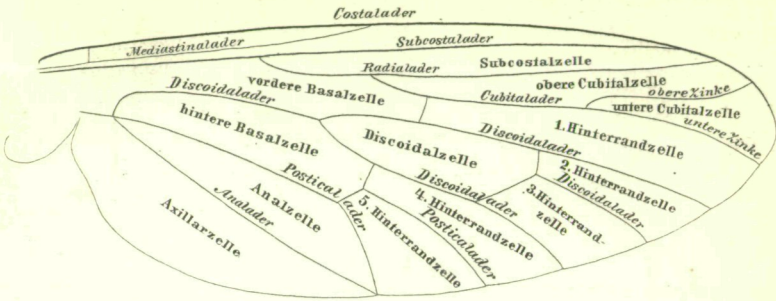
„ *melanopleurus*. Hudsonsbay Ter.

Holopogon seniculus. Nebraska.

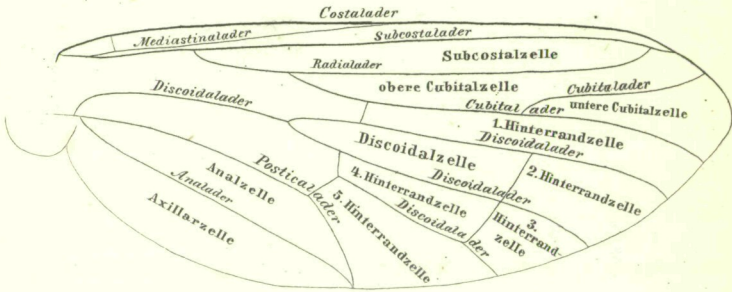
Ablautus trifarius. California.

Die Gattung *Echthodopa* wird unmittelbar vor *Dioctria*; *Pygostolus* neben *Brachyhopola*; *Diogmites* hinter *Saropogon*; *Scleropogon* vor *Stenopogon*; *Ospriocerus* hinter *Stenopogon*; *Dizonias* neben *Cacolaemon*; *Sphageus* unmittelbar vor *Bathypogon* und *Ablautus* neben *Rhadinus* zu stellen sein, wenn man die in meinem Verzeichnisse beantragte Anordnung befolgen will! Durch diese neueste Publikation Löw's erhöht sich die Zahl der bisher beschriebenen Asiliden-Arten von 1959 auf 1994, die der publicirten Gattungen von 136 auf 145, und wenn die von mir beantragten Gattungsgruppen mitgezählt werden, auf 165.

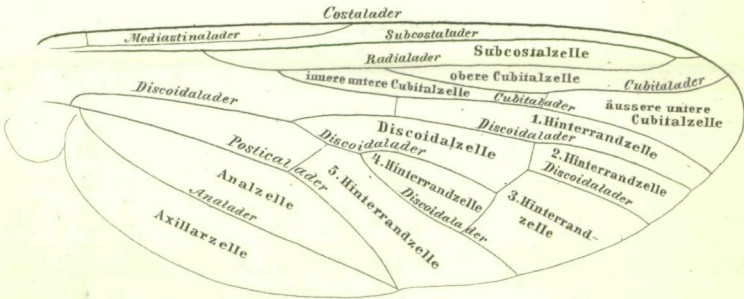
1



2



3



ZOBODAT - www.zobodat.at

Zoologisch-Botanische Datenbank/Zoological-Botanical Database

Digitale Literatur/Digital Literature

Zeitschrift/Journal: [Verhandlungen der Zoologisch-Botanischen Gesellschaft in Wien. Früher: Verh. des Zoologisch-Botanischen Vereins in Wien. seit 2014 "Acta ZooBot Austria"](#)

Jahr/Year: 1866

Band/Volume: [16](#)

Autor(en)/Author(s): Schiner Ignaz J. Rudolph

Artikel/Article: [Nachtrag zu Schiner's Vortrag über die Asiliden Wiedemann's. \(Tafel 12\) 845-848](#)