

Zur Kenntniss der Aradiden.

Von

E. Bergroth in Helsingfors.

(Mit Tafel II.)

(Vorgelegt von Dr. Franz Löw in der Versammlung am 2. December 1885.)

I. Neue Arten.

Phimophorus nov. gen.

(φιμος = Maulkorb, φερειν = tragen.)

Corpus oblongo-pyriforme, subtus convexum.

Caput cylindricum, apice late leviter emarginatum.

Antennae in apice capitis insertae, basi valde approximatae, subcontiguae, articulo primo crasso, basin et apicem versus angustato, ceteris articulis filiformibus, tertio longissimo, quarto brevissimo.

Rostrum basin capitis superans; sulcus rostralis linearis.

Pronotum apicem versus angustatum, basi subtumidum.

Prosternum antice ultra basin capitis prolongatum, receptaculum apicis rostri, capistri instar, profunde bifidum formans.

Mesosternum medio plunum, basi angustum, rectum.

Metasternum medio planum, breviter conicum, apice truncatum.

Scutellum nonnihil elevatum, elongato-triangulare, apicem versus subacuminatum.

Abdomen subtus valde convexum, lateribus paullo explanatis.

Hemelytra homogena, corio haud discreto, nervis distinctis, paucis praedita.

Pedes elongati; coxae anticae contiguae, mediae nonnihil, posticae multo magis distantes; femora subtus prope apicem late canaliculato-excavata; tibiae compressae; tarsi brevissimi et angustissimi.

*Genus perinsigne, generi *Aphlebo derrhis* Stål proximum, sed capitis, prosterni hemelytrorumque structura ceterisque notis ab omnibus distinctissimum.*

1. *Ph. spissicornis* n. sp. (Fig. 1 et 2).

Opacus, glaber, luride fusco-testaceus, segmentis connexivi dimidio basali fuscis. Caput ante oculos verticaliter ellipticos in medio laterum positos paullo constrictum, inter oculos transversim impressum; antennis extus curvatis, rigidis, capite plus quam duplo longioribus, articulis secundo et tertio compressis, secundo primo paullo brevior et tertio paullo crassiore, tertio primo et secundo simul sumptis aliquantum brevior, quarto multo brevissimo, secundo quadruplo brevior, ceteris angustior. Pronotum parce et perminute fusco-granulatum, basi elevatum et quadricallosum, apicem basi plus quam duplo angustior em versus declive, paullo ante medium transversim impressum, disco carinis duabus e callis intermediis orientibus apicem versus convergentibus instructo. Sternum disco sat dense subfuscogranulatum. Scutellum basi foveolis duabus obliquis retrorsum convergentibus et angustatis, medium scutelli haud superantibus instructum, lateribus intus leviter curvatis. Hemelytra abdomine nonnihil angustiora et paullo breviora, nervis posterioribus nigricantibus. Abdomen superne intra marginem sulco parum profundo praeditum, segmentis ventralibus punctis minutissimis ochraceis conspersis maculaque basali albido-ochracea medio inter medium segmentorum et marginem lateralem utrinque ornatis. Long. 7 mm.

Patria: Brasilia. — Coll. Signoret.

2. *Dysodius quaternarius* n. sp. (Fig. 3).

Oblongo-ovalis, opacus, nigro-fuscus, abdomine, dimidio basali connexivi excepto, sordide luteo. Caput latitudine sua longius, seriebus duabus granularum contiguorum fuscoferrugineorum percurrentibus, ad bases antennarum incipientibus, retrorsum convergentibus et pone tylum subparallelis praeditum; processu apicali dimidium articuli primi antennarum superante, apicem profunde incisum versus angustato, lateribus dentibus 2—3 crassiusculis armato, tylo nonnihil elevato jugis multo brevior; spinis antenniferis validis, admodum divergentibus, apice bifidis, mucrone posteriore minore; dentibus postocularibus oculos parum superantibus, bifidis, mucrone anteriore validiore, posteriore minuto; antennis capite plus quam dimidio longioribus, articulo primo sat valido, integro, secundo primo distinctissime brevior, tertio primo longitudine subaequali, quarto secundo fere duplo brevior, apice fulvo. Pronotum impressione transversa mediana in duos lobos divisum, parce fuscoferrugineo-granulatum, granulis hic illic seriatim dispositis; lobo antico medio callis duabus deplanatis et granulis circumscriptis instructo, angulis anticis in processum semilunatum intus concavum, extus dentibus circiter quinque fuscoferrugineis armatum prolongatis; lobo postico antico latiore, lateribus fuscoferrugineis nonnihil explanatis et denticulis nonnullis armatis. Prosternum medio canaliculo longitudinali percurrente distinctissimo instructum, intra coxas latius et profundius excavatum. Scutellum basi medio supra marginem basalem pronoti reflexum, ad angulos basales tuberculo fuscoferrugineo praeditum, disco

medio late fuscoferrugineo-rugato et insuper apicem versus carina longitudinali obtusa instructo. Hemelytra basi extus subangulariter ampliata et denticulis paucis munita; corio margine apicali intus sinuato, costis subtilissime crenulatis; membrana fusca, nervis nigricantibus. Abdomen luteum, connexivo a basi usque ad medium segmenti quarti fusconigro; segmentis omnibus lateribus denticulis quaternis armatis, denticulo primo ab angulo basali segmenti non-nihil distanti, quarto angulum apicalem formante; ventre leviter convexo, segmento quinto medio subtriangulariter impresso; segmento genitali ultimo feminae apice bimucronato, lobis lateralibus retrorsum porrectis, apice bifidis.

Long. ♀ 15 mm.

Patria: Insula Penang. — Mus. Berol.

Structura capitis, pronoti prosternique et armatura abdominis quaternaria a D. lunato Fabr. et crenulato Stål valde discrepans.

Die Auffindung dieser Art ist von Interesse, da die Gattung *Dysodius* bisher nur von Amerika bekannt war; das malayische Genus *Barcinus* Stål, mit welchem vorliegende Art gewisse Uebereinstimmungen zeigt, ist vielleicht von *Dysodius* nicht generisch verschieden. Da ich *Barcinus* in natura nicht kenne, so wage ich nicht, dies jetzt mit Sicherheit zu entscheiden.

3. *Brachyrrhynchus alaticeps* n. sp. (Fig. 4).

Elongatus, latiusculus, opacus, fuscopiceus. Caput transversum, pone oculos utrinque in processum semilunatum apice obtusum prolongatum, antennarum articulo primo sat valido, secundo hoc brevior (art. duo ultimi desunt), processu apicali dimidium articuli primi antennarum fere superante, apice levissime emarginato. Pronotum granulatum, impressione media transversali in duos lobos divisum, lobo antico medio callis duobus subconfluentibus praedito, lateribus utrinque in processum latiusculum obtusum antice prominulum explanato, intra basin hujus processus utrinque fovea majuscula impressa instructo, lobo postico antico angustiore, ante scutellum sinuato, lateribus rectis, inter se parallelis, haud explanatis. Scutellum subrugoso-granulatum. Hemelytra sat angusta, margine apicali corii subrecto, membrana obsolete parce granulata, subfusca. Abdomen lateribus undulatum, margine nempe externo cujusque segmenti apicem versus obtuse prominulo. Long. ♀ 12 mm.

Patria: Java. — Coll. Sign.

Ab omnibus adhuc descriptis structura capitis et pronoti distinctissima species.

4. *Brachyrrhynchus gracilicornis* n. sp.

B. thoracocero Montr. similis et affinis, at differt antennis tenuioribus, spinis postocularibus falciformibus nec linearibus, corioque longiore, angulo apicali rotundatulo, margine apicali vix sinuato, sed retrorsum subconvexo; etiam B. tagalico Stål similis, sed angustior, magis parallelus, antennis multo tenuioribus, lobo antico pronoti angustiore, structuraque spinarum postocu-

larium et corii supra descripta facile distinguendus. Long. ♂ $8\frac{1}{2}$ mm. (Cfr. fig. 5 et 6, 7 et 8).

Patria: Insulae Philippinae. — Coll. Sign.

5. *Brachyrrhynchus scrupulosus* n. sp.

Ovalis, opacus, granulatus, piceus, rostro, coxis, trochanteribus tarsisque dilutionibus, marginibus posticis segmentorum connexivi rufis. Caput subquadratum, basi subtruncatum, longitudine sua paullo angustius, antennis sat crassis, capite plus quam dimidio longioribus, articulo primo extus admodum curvato, secundo longitudine subaequali, tertio secundo distinctissime longiore, quarto secundo brevior; processu apicali apicem profunde incisum versus subdilatato; spinis postantennalibus brevibus, extus parallelis; dentibus postocularibus oculos superantibus. Pronotum apicem versus paullo angustatum, medio sulco transverso in duos lobos divisum, basi late sinuatum, angulis anticis et posticis rotundatis, lateribus leviter rotundatis paullo pone angulos anticos leviter sinuatis, lobo antico quadricalloso, lobo postico antico paullo latiore. Hemelytra basi ultra marginem abdominis paullo ampliata, corio area interna et media serie granulorum minorum longitudinali praedito, angulo apicali rotundatulo, margine apicali intus levissime sinuato, membrana subopaca, paullo infumata, basin et marginem internum versus luteo-canescente, nervis vix distinctis sed granulis nigris sat confertim dispersis ornata. Segmenta ventralia area parva media longitudinali laevigata, subexcavata, rufa notata. Long. ♀ 9 mm.

Patria: Australia (D. Schultz). — Mus. Berol.

Var. b. Minor, totus niger. Long. ♀ $7\frac{1}{2}$ —8 mm.

Patria: Nova Caledonia. — Coll. Sign.

B. scabroso Scott similis, sed imprimis articulo tertio antennarum longiore, spinis postantennalibus parallelis, basi capitis subrecta nec rotundata, pronoto apicem versus multo minus angustato, corio angustiore, margine apicali intus multo minus sinuato, structuraque membranae bene distinctus.

6. *Brachyrrhynchus Reuteri* n. sp.

Elongatus, angustus, parallelus, opacus, minute granulatus, piceo-ferrugineus. Caput latitudine sua vix longius, antennis capite plus quam dimidio longioribus, articulo primo clavato, processum apicalem capitis superante, secundo primo multo brevior, tertio secundo distinctissime longiore et angustiore, quarto tertio brevior sed secundo longiore, apicem versus paullo incrassato; processu apicali apice obtuso, vix inciso; spinis antenniferis subconicis, porrectis, dimidium articuli primi antennarum haud vel vix attingentibus; dentibus postocularibus oculos vix superantibus. Pronotum subquadratum, apicem versus parum licet distincte angustatum, lateribus fere rectis haud sinuatis,

angulis posticis praesertimque anticis rotundatis, disco subplano, impressione media transversa vix ulla, dimidio apicali tamen paullo inaequali. Corium scutello longius, margine apicali extus paullo rotundatulo, intus late levissime sinuato. Membrana nitidiuscula, paullo infusca, basi plus minusve pallescente, nervis obscurioribus. Pedes sat graciles. Long. ♂ 5½ mm. ♀ 6½ mm.

Patria: Brasilia (Cassapava, D. Sellow). — Mus. Berol.

Subgeneris Aricti membrum; statura angusta, sublineari, structuraque pronoti ab omnibus facile distinguendus.

7. *Pictinus pilosus* n. sp.

Elongatus, opacus, piceoniger, lurido-pilosus. Caput longitudine sua paullo angustius, pronoto paullo brevius, sat dense pilosum, pone oculos extrorsum haud prominens, antennis pilosis capite duplo longioribus, articulo primo ceteris crassiore, secundo primo multo breviori, tertio secundo longiore, quarto tertio paullo longiore, apicem versus paullo incrassato; processu apicali perbrevis, obtuse subconico; tuberculis postantennalibus admodum obtusis, haud prominentibus; oculis sat magnis, modice prominulis, nitidis, glabris. Pronotum albidogranulatum, sat dense pilosum, apicem versus admodum declive et angustatum, basi quam apice duplo latius, lateribus nonnihil pone apicem sinuatis, impressione transversali paullo ante medium sita in duos lobos divisum, lobo postico convexo, lateribus utrinque subangulariter rotundatulis, angulis posticis retrorsum obtuse prominulis, lobo antico medio callis duobus sulcum longitudinalem includentibus instructo. Metasternum area media sexangulari impressa praeditum. Scutellum apice subobtusum, ruga media longitudinali albido-ochracea et puncto ad angulos basales ejusdem coloris praeditum, lateribus levissime sinuatis. Corium scutello multo longius, margine externo basi parce breviter piloso, margine apicali subrecto, intus obsolete sinuato. Membrana subopaca, fusca, basi pone angulum externum corii lineola obliqua albida signata. Abdomen apicem versus perpaullo dilatatum, marginibus quam in capite et pronoto parcius et multo brevius pilosis, marginibus posticis segmentorum connexivi cinereo-ochraceis; ventre glabro, convexo, latera versus subexplanato, segmento primo medio subsexangulariter impresso, ceteris segmentis medio area laevigata e medio retrorsum subito dilatata deplanata praeditis, marginibus posticis segmentorum omnium pilis paucis brevibus decoloribus munitis. Valvulae genitales (♀) parce albido-setosae. Pedes pilosi. Long. ♀ vix 6½ mm.

Patria: Nova Granada (D. Dr. Thieme). — Mus. Berol.

Pilositate ceterisque notis valde insignis et a P. cinctipe de Stål, specie adhuc unica hujus generis, distinctissimus.

Aradus pubescens Walk. von Para ist nach der Beschreibung vielleicht eine nahe verwandte Art.

II. Die neotropischen *Aneurus*-Arten.

Von der neotropischen Region war bisher kein *Aneurus* mit Sicherheit bekannt, da die generische Stellung des *A. subdipterus* Burm. wegen der unvollständigen Beschreibung zweifelhaft war. Ich habe von der genannten Art typische Exemplare gesehen und darin einen echten *Aneurus* gefunden. Ausserdem habe ich Gelegenheit gehabt, einige andere südamerikanische Species zu untersuchen; ich stelle sie, mit Einschluss einer texanischen Art, in der folgenden Tabelle zusammen.

- 1 (4). *Corpus elongatum, lateribus subparallelis.*
- 2 (3). *Nitidus, nigricans, abdomine fuscocinnamomeo; antennarum articulo secundo primo parum longiore, tertio secundo perpaullum longiore, quarto fusiformi secundo duplo longiore; tuberculis antenniferis obtusis; scutello longitudine sua vix latiore; segmento quinto ventrali apice late leviter sinuato, medio quam lateribus parum brevior. Long. 4½ mm. — Nova Granada (D. Moritz). — Mus. Berol.*
- Burmeisteri* n. sp.
- 3 (2). *Subnitidus, fusconigricans, abdomine rufescente; antennarum articulis tribus primis longitudine subaequalibus, quarto tertio duplo longiore, elongato, basin versus paullo attenuato; tuberculis antenniferis obtusis; scutello longitudine sua fere duplo latiore; segmento quinto ventrali apice late profundius sinuato, medio quam lateribus distinctissime brevior. Long. 5 mm. — Brasilia: Petropolis (Dr. F. Sahlberg). — Coll. J. Sahlb. Sahlbergi* n. sp.
- 4 (1). *Corpus ovatum.*
- 5 (8). *Articuli antennarum duo ultimi lineares vel sublineares.*
- 6 (7). *Nitidus, rufoferrugineus; antennis capite fere duplo longioribus, articulo secundo primo multo longiore, tertio secundo perpaullum brevior sublineari, quarto primo plus quam triplo longiore, lineari; tuberculis antenniferis extus prominulis; pedibus longiusculis, femoribus sat robustis, elongatis. Long. 6 mm. — Nova Granada (D. Moritz). — Mus. Berol. Westwoodi* n. sp.
- 7 (6). *Anguste ovatus, opacus, rufoferrugineus; antennis capite sesqui longioribus, articulis primo et secundo ellipticis, hoc illo multo angustiore et distinctissime brevior, articulis tertio quartoque linearibus, tertio secundo parum longiore, quarto duobus praecedentibus simul sumptis longiore; tuberculis antenniferis extus acute prominulis; pedibus breviusculis, femoribus incrassatis, clavatis. Long. 3½ mm. — Texas (D. Belfrage). — Mus. Holm. minutus* n. sp.
- 8 (5). *Articuli antennarum duo ultimi haud lineares. Subopacus, rufescens; antennarum articulo primo subgloboso, secundo primo paullo longiore, tertio secundo longitudine subaequali, basin versus angustato, quarto praecedentibus duobus simul sumptis sub-*

aequilongo, anguste fusiformi; tuberculis antenniferis obtusis; femoribus incrassatis, clavatis. Long. $4\frac{1}{2}$ —5 mm. — Brasilia, Nova Granada subdipterus Burm.

III. Bemerkungen über einzelne Arten.

1. Die Aradiden-Gattung *Alyattes* Stål kann ihren Namen nicht behalten, da derselbe bei den Coleopteren vergeben ist; ich schlage dafür *Phyllocraipedum* vor.

2. *Brachyrrhynchus membranaceus* Fab. Nach Vergleichung einer grösseren Anzahl von Exemplaren aus verschiedenen Ländern finde ich, dass *B. albipennis* Fabr., *orientalis* Lap. und *nasutus* Stål mit dieser Art zu vereinigen sind, denn sie gehen durch zahlreiche Uebergänge allmählig in einander über. Zu dieser Art gehört auch *Aradus lugubris* Boisd. Die Art ist von Süd-China bis Ceylon verbreitet und scheint auf den Sunda-Inseln besonders häufig zu sein.

3. *Brachyrrhynchus abdominalis* Stål kommt auch in Portorico vor.

4. *Brachyrrhynchus tagalicus* Stål, von den Philippinen beschrieben, kommt auch auf Java vor. Es variirt diese Art sehr wenig; sie ist nicht, wie Stål sagt, schmaler als *thoracoceras*, sondern stets breiter.

5. *Brachyrrhynchus thoracoceras* Montr., mit *tagalicus* sehr nahe verwandt, unterscheidet sich aber constant durch dünnere Fühler und schmälere Vordertheil des Halsschildes. Diese Art ist über West- und Nordaustralien, Neu-Guinea, Neu-Caledonien und die Fidschi-Inseln verbreitet und scheint recht häufig zu sein. Im Gegensatz zu *tagalicus* ist sie sehr variabel, namentlich was die Structur des Hinterleibes betrifft; die Hinterwinkel der Abdominalsegmente sind bald gar nicht, bald nicht unbedeutend vorstehend. *B. tagalicus* scheint Stammart von *thoracoceras* zu sein.

6. *Brachyrrhynchus granuliger* Stål. Unter allen mir bekannten Aradiden findet sich keine Art, welche eine so excessive Variabilität zeigt wie diese. Nicht nur die Farbe und die Grösse ist sehr wechselnd, sondern auch die Körperform variirt von rein oval bis langgestreckt-parallel; die *spinae postantennales* sind bald gar nicht vorhanden, bald ragen sie über die Augen weit hinaus. Ebenso veränderlich ist die relative Länge der Fühlerglieder. Da sich zwischen diesen Extremen deutliche und zahlreiche Uebergänge finden, so ist es mir unmöglich gewesen, in den mir vorgelegenen Exemplaren mehr als eine Art zu erblicken. *B. centralis* Berg scheint mir auch nur eine Varietät dieser Art zu sein. Da die Art im östlichen Theile von Süd-Amerika ziemlich verbreitet und häufig ist, so wird sie sich vielleicht einst unter dem Einflusse verschiedener äusserer Lebensbedingungen in mehrere differenziren. — Einige Exemplare von *granuliger* sind dem verwandten *B. lobotus* Say sehr ähnlich.

7. *Pictinus cinctipes* Stål, nach einem Exemplare aus Neu-Granada beschrieben, kommt auch in Brasilien vor, wo ihn Dr. F. Sahlberg an verschiedenen Orten auffand. Diese Art ist sehr variabel, indem die Verlängerung des Kopfes bald einfach conisch, bald parallel, bald sanduhrförmig ist, mit einfacher oder

eingekerbter Spitze. Die Vorderwinkel des Halsschildes sind mitunter gelappt, meist aber fast einfach. Im Stockholmer Museum stecken einige Exemplare eines *Pictinus* von Georgien in Nord-Amerika, welche von dem typischen *cinctipes* dadurch abweichen, dass das dritte Fühlerglied deutlich länger als das zweite ist; auch sind die Beine einfarbig rothgelb. Ich kann in dieser Form jedoch nur eine locale Race des *cinctipes* sehen. — Bei einzelnen Exemplaren dieser Art hat die Halbdeckenmembran schwache Andeutungen von Nerven.

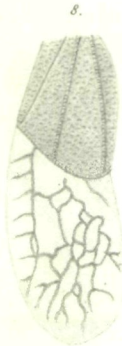
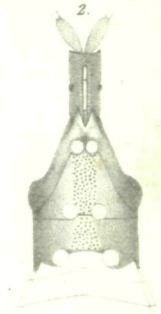
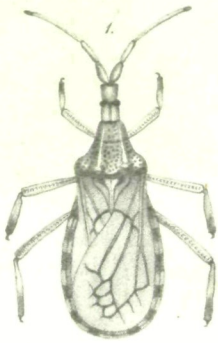
8. *Aradus melaenus* Germ., von Stål unter die „species Brachyrrhynchinorum incertae generis“ versetzt, ist nach der Beschreibung offenbar ein echter *Aradus*.

Indem ich diese Mittheilung abschliesse, sage ich meinen aufrichtigsten Dank den Herren Prof. E. v. Martens und H. J. Kolbe, durch deren Zuvorkommenheit ich die exotischen Aradiden des Berliner Museums zur Durchsicht und Bestimmung erhalten habe. Auch die Herren Dr. V. Signoret in Paris und Prof. Chr. Aurivillius in Stockholm haben mich durch Zusendung von Material zum grössten Danke verpflichtet.

Erklärung der Abbildungen.

Tafel II.

- Fig. 1. *Phimophorus spissicornis* Bergr.
 „ 2. „ „ „ von unten gesehen.
 „ 3. *Dysodius quaternarius* Bergr.
 „ 4. *Brachyrrhynchus alaticeps* Bergr.
 „ 5. Kopf des *Brachyrrhynchus tagalicus* Stål.
 „ 6. „ „ „ *gracilicornis* Bergr.
 „ 7. Halbdecken des *Brachyrrhynchus tagalicus*.
 „ 8. „ „ „ *gracilicornis*.
-



ZOBODAT - www.zobodat.at

Zoologisch-Botanische Datenbank/Zoological-Botanical Database

Digitale Literatur/Digital Literature

Zeitschrift/Journal: [Verhandlungen der Zoologisch-Botanischen Gesellschaft in Wien. Früher: Verh. des Zoologisch-Botanischen Vereins in Wien. seit 2014 "Acta ZooBot Austria"](#)

Jahr/Year: 1886

Band/Volume: [36](#)

Autor(en)/Author(s): Bergroth Ernst Ewald [Ewald]

Artikel/Article: [Zur Kenntniss der Aradiden. \(Tafel 2\) 53-60](#)