

# Ein Beitrag zur Verbreitung der Gallen in Böhmen.

Von

**Dr. Ed. Baudyš** in Prag.

Mit 9 Figuren im Texte.

(Eingelaufen am 20. April 1915.)

Vorliegende Arbeit ist das Resultat der Reisen, welche der Autor mit gütiger Unterstützung des Komitees für die naturwissenschaftliche Durchforschung Böhmens und der naturwissenschaftlichen Versammlung des Museums des Königreiches Böhmen in Böhmen gemacht hat. Es sind in dieser Arbeit 950 Gallenformen angeführt, von denen 452 (+ 6) für Böhmen neu<sup>1)</sup> sind (die neuen Gallen sind mit einem Sternchen bezeichnet). Davon sind 45 Gallenformen neu beschrieben und 107 Gallen an neuen Wirtspflanzen angeführt (die beiden letztgenannten sind mit zwei Sternchen bezeichnet). Durch diesen Beitrag erhöht sich die Zahl der aus Böhmen bekannten Gallen auf 1261. Die meisten Gallen hat der Verfasser selbst gesammelt (diese sind ohne Namen angeführt); einige Gallen erhielt er von Prof. Dr. L. F. Čelakovský (diese sind mit den Anfangsbuchstaben L. Č. nach dem Fundorte bezeichnet); weiter erhielt er Gallen von einigen Hörern der landwirtschaftlichen Fakultät in Prag und noch von anderen Herren. Allen diesen Herren, die den Verfasser unterstützt haben, spricht der Autor an dieser Stelle seinen besten Dank aus.

---

<sup>1)</sup> Für Böhmen sind als neue die Gallenformen gehalten, die nicht in folgenden Arbeiten angeführt sind:

1. G. Hieronymus: Beiträge zur Kenntnis der europäischen Zooecidien und der Verbreitung derselben, 1890.
2. E. Bayer: Les Zooécidies de la Bohême (Marcellia, Rivista di Cécidologia, IX, 1910).
3. Derselbe: Příspěvky k poznání českých hálek (Sborník Klubu Přírodovědeckého v Praze, 1911).
4. Ed. Baudyš: Pro Čechy nové hálky (ebendort, 1912).

Die hier angeführten Gallen hat der Autor alle selbst bestimmt und befinden sich fast alle in seiner Sammlung. Die Duplikate mancher Gallen sind im Landesmuseum für Böhmen zu finden. Die Abkürzungen sind folgende: Pl. = Pleurocecidium, Ac. = Acrocecidium, W. = Wurzel, St. = Stengel, Bl. = Blatt, Kn. = Knospe, Bt. = Blüte, Fr. = Frucht, FB. = Fruchtboden, Bk. = Blütenköpfchen.

*Blechnum spicant* Roth.

- \*\* 1. [*Perrisia pteridicola* Kieff.] Pl. Bl.: Unter Seewand im Böhmerwalde (14. V. 1913). — Die Fiederchen sind etwas verkürzt, am Ende oder am Rande nach unten umgeklappt, entfärbt, schwach verdickt, verschieden hin und her gebogen oder spiralig gekrümmt.

*Athyrium filix femina* Roth.

2. *Anthomyia signata* Brisch., Pl. Bl.: Peter-Mühle bei Eisenbrod.

*Athyrium alpestre* Nym.

3. *Anthomyia signata* Brisch., Pl. Bl.: Keilberg im Erzgebirge (Kneifert).

*Pteris aquilina* L.

- \* 4. *Eriophyes pteridis* Moll., Pl. Bl.: Bratřikow und Pintschei bei Eisenbrod (VIII. 1913).

5. *Perrisia flicina* Kieff., Pl. Bl.: Rosenberger Teich bei Wittingau, Bratřikow bei Eisenbrod.

*Pinus silvestris* L.

6. *Retinia resinella* L., Pl. St.: Überall verbreitet.

7. *Retinia Buoliana* W. V., Pl. St.: Jehlitz bei Nechanic. Jungbunzlau (J. Verner).

*Pinus uliginosa* Neum.

- \*\* 8. *Retinia resinella* L., Pl. St.: Eisenstein im Böhmerwalde (1913), Ruine Prachin bei Horažďowitz, Jehlitz bei Nechanic, Jenschowitz bei Turnau, Potrosowitz und Radonowitz bei Libenau (XII. 1912).

- \*\* 9. *Retinia Buoliana* W. V., Pl. St.: Jehlitz bei Nechanic (VIII. 1913), Jenschowitz bei Turnau.

*Pinus pumilio* Haenke.

10. *Retinia resinella* L., Pl. St.: Kwaschňowitz bei Horažďowitz, Jägerhaus unter Houser bei Jičín, Potrosowitz bei Libenau.
- \*\* 11. *Chermes* spec. (*pini* Retz.)?, Pl. Bl.: Potrosowitz bei Libenau (26. XII. 1912). — Die Blattpaare sind verkürzt, zusammengelegt, etwas verdickt, wellig gekrümmt, hakig gebogen oder spiralartig gerollt; so ähnlich wie in Houard,<sup>1)</sup> p. 1264, Nr. 6257 für *Pinus halepensis* angeführt und abgebildet ist.

*Larix decidua* Mill.

- \* 12. *Perrisia laricis* Fr. Loew, Ac. Kn.: Nebuschitz bei Prag (2. V. 1913), Kadow bei Blatna.
- \*\* 13. [*Eriophyes pini* Nal. var. *laricis* Nal.], Ac. Kn. und Pl. St.: Homole ober Wran bei Dawle (13. IV. 1913). Die Nebenknospen sind gehäuft, angeschwollen, die Rinde ist wellig zusammengedrückt und bildet viele mit spärlichen Haaren ausgekleidete Kammern. Solche Rindenanschwellungen kann man auch dort finden, wo nicht gehäufte Knospen sind; dann ist aber die Rinde entweder einfach aufgeblasen und ist einkammerig oder bildet die Rinde sehr viele Verbiegungen und ist die Galle dann vielkammerig, weil jede Verbiegung eine Kammer bildet.<sup>2)</sup> In diesen Gallen wurden zwar wenige Eriophyden gefunden, neben denen aber auch einige Laufmilben, so daß man nicht mit Sicherheit sagen kann, ob diese Galle von *Eriophyes pini* Nal. var. *laricis* Nal. verursacht ist.
14. *Grapholitha zebeana* Ratz., Pl. St.: In breiter Umgebung von Prag sehr häufig; Dawle, Pisek, Horažďowitz, Libenau, Reichenberg.
- \* 15. *Chermes abietis* L., Pl. Bl.: Walditz bei Jičín.

<sup>1)</sup> C. Houard: Les Zoocécidies des Plantes d'Europe et du Basin de la Méditerranée, Paris 1908—1912. (Nach dieser Arbeit ist unser Beitrag geordnet und im Text mit Verkürzung Houard bezeichnet.)

<sup>2)</sup> Ed. Baudyš: Dva původci znetvoření pupenů modřínových („Háj“, p. 4, Ab. 1915).

*Picea excelsa* Link.

16. *Chermes abietis* L., Pl. St. et Bl.: Gemein und schädlich.

17. *Cnaphalodes strobilobius* Kalt., Ac. St.: Sehr verbreitet und schädlich.

*Picea nigra* Link. var. *Doumetti* Hort.

\*\* 18. *Chermes abietis* L., Pl. Bt.: Baumgarten bei Prag (1913).

*Picea sitchensis* Boug.

19. *Chermes abietis* L., Pl. St.: Písek, Maňowitz bei Horažďowitz.

20. *Cnaphalodes strobilobius* Kalt., Ac. St.: Písek.

*Picea alba* Link.

21. *Chermes abietis* L., Pl. St.: Lochkow bei Prag, Maňowitz bei Horažďowitz, Schloßpark in Sichrow.

*Picea orientalis* Link. et Carr.

21 a. *Pineus pini* L. (*Chermes orientalis* Dreyf.); Pl. St. et Bl., Schloßpark in Sichrow.

*Juniperus communis* L.

\* 22. *Oligotrophus* spec., Ac. St. (siehe Houard Nr. 125): Zwole bei Königsaal.

23. *Oligotrophus Panteli* Kieff., Ac. St.: Zwole bei Königsaal.

24. *Oligotrophus* spec., Ac. St. (siehe Houard Nr. 127): Zwole bei Königsaal.

*Phalaris arundinacea* L.

\*\* 25. *Tarsonemus* spec. Ac. St.: „Žabinek“ bei Jičín (1. X. 1914). Die Pflanzen sind verkümmert, nur 3—6 dm hoch; die Blattscheiden sind einander genähert, die Blätter deswegen gehäuft, welk werdend. Im Innern der Galle sind perlartige Milben. Die befallenen Pflanzen gehen zugrunde.

*Stipa pennata* L.

\* 26. *Isosoma Scheppigi* Schl., Pl. St.: „Rotestal“ bei Kuttental (21. V. 1914, L. Č.).

*Stipa capillata* L.

\* 27. *Isosoma cylindricum* Schl., Ac. Bt.: St. Prokop bei Prag (IX. 1913).

*Phleum pratense* L.

\* 28. *Mayetiola* spec., Pl. St. (siehe Houard Nr. 180): Čerovka bei Jičín (1914).

*Phleum Boehmeri* Wib.

- \* 29. *Isosoma* spec., Pl. St. (siehe Schmidt<sup>1)</sup> Nr. 31): Racitz bei Niesburg (1913).

*Alopecurus pratensis* L.

- \*\* 30. *Limothrips denticornis* Halid, Ac. St.: Libenau, Pratsch bei Prag (1913). Die Pflanzen sind verkümmert; der Blütenstand verbleibt in der aufgeblasenen Blattscheide, ist bleich gefärbt, unfruchtbar und mit einer Menge von Blasenfüßen ausgefüllt.

*Agrostis alba* L.

- \*\* 31. *Isosoma* spec., Pl. St.: Podwlči bei Unter-Beřkowitz (1913, L. Č.), Schaplawa bei Smidar. Die Pflanzen sind im Wachstum zurückgedrückt; die Sprossenachse hat spindelförmige, einkammerige Anschwellungen.

- \* 32. *Tylenchus* spec., Pl. Bl. (siehe Houard, Nr. 187): Wiesenmühle bei Liebenau (1914).

*Agrostis vulgaris* With.

33. *Tylenchus agrostidis* Steinb., Ac. Bt.: Stěžírek bei Königgrätz, Jehlitz bei Nechanitz, in Umgebung von Jičín nicht selten, Unten Bautzen (L. Č.), Bösching und Stadtpark bei Liebenau, Reichenau bei Gablonz.

34. *Anguillidae* g. et spec., Ac. Bt. (siehe Houard, Nr. 6291): Lubokeier Kamm im Jeschkengebirge.

- \* 35. *Brachycolus stellariae* Hardy, Ac. St.: Bösching bei Liebenau (1913).

- \*\* 36. *Isosoma* spec., Pl. St.: Lubokeier Kamm im Jeschkengebirge (VIII. 1913). Eine ähnliche Anschwellung der Sprossenachse wie bei Nr. 31 angeführt ist.

37. *Tylenchus* spec., Pl. St. u. Bl. (siehe Houard, Nr. 192): In der Umgebung von Jičín nicht selten, Wostroměř.

*Apera spica venti* Beauv.

- \*\* 38. *Aphis* spec., Ac. Bt. u. St.: Jehlitz bei Nechanitz; Bösching bei Liebenau (VIII. 1913). — Der ganze Blütenstand ist zu Knäueln geballt; teilweise kommt er nur aus

---

<sup>1)</sup> H. Schmidt: Neue Notizen zur Besiedelung einheimischer Pflanzen durch gallbildende Insekten (Societas Entomologica, Jahrg. XXVIII, 1913).

der Blattscheide heraus, teilweise bleibt er in der Blattscheide stecken. Die Hauptachse und die Nebenachsen des Blütenstandes sind verschieden gebogen und gerollt. Entweder alle oder fast alle Blüten sind steril.

*Calamagrostis epigeios* Roth.

\* 39. *Tarsonemus* spec., Ac. Bt. (siehe Houard, Nr. 198): Jičíněves und Lustgarten bei Jičín, Sedlowitz bei Sichrov.

\* 40. *Isosoma calamagrostidis* Schl., Pl. St.: Lustgarten bei Jičín (VII. 1913) Sedlowitz bei Sichrov.

*Calamagrostis lanceolata* Roth.

\* 41. *Mayetiola lanceolata* Rübs., Ac. St.: Heideteich bei Hirschberg (L. Č. 1909).

\*\* 42. *Thrips* spec., Ac. St.: Srbsko bei Münchengrätz (X. 1911). — Die gehäuften und nach der Länge gerollten Blätter in der Blattscheide sind fast ganz geblieben.

\* 43. *Isosoma* spec., Pl. St. (siehe Houard, Nr. 203): Srbsko bei Münchengrätz (1911)

\* 44. *Lasioptera cerealis* Lind., Pl. St.: Ebenda (8. X. 1911).

*Calamagrostis Halleriana* DC.

\*\* 45. *Thrips* spec., Ac. Bt. u. St.: Am schwarzen Berg im Jeschkengebirge (7. VIII. 1913). — Der Blütenstand bleibt teilweise in der Blattscheide stecken und vertrocknet. Die Spitze des Blütenstandes ist gekrümmt; die Nebenachsen hin- und hergebogen; ein Teil der Blüten ist steril, verbleicht, der andere Teil wieder rötlich gefärbt mit verlängerten Spelzen. Die erkrankten Pflanzen sind im Wachstum zurückgeblieben.

*Calamagrostis arundinacea* Roth.

\*\* 46. *Isosoma calamagrostidis* Schl., Pl. St.: Audernitzerwald bei Libaň (13. VIII. 1913).

\*\* 47. *Isosoma* spec., Pl. St.: Pouscht bei Dymokur (VIII. 1911). — Schwache, kaum sichtbare Anschwellung des Halmes ober dem Knoten. Die befallenen Pflanzen bleiben klein.

*Aira caespitosa* L.

\* 48. *Isosoma airae* Schl., Pl. St.: Bei der Mühle „Walcha“ bei Nechanitz (1913),

*Aira flexuosa* L.

- \*\* 49. [*Aphis* spec.], Ac. Bt.: Lubokeier Kamm im Jeschkengebirge (7. VIII. 1913). — Die Pflanze ist verkümmert; die Halmknoten und deswegen auch die Blätter sind genähert. Die gehäuften Blüten sind vergrößert, grün gefärbt und kommen nur teilweise aus der Blattscheide heraus. Zwischen den Blüten waren die Reste einer graugefärbten *Aphis* zu finden.

*Aira flexuosa* L. var. *Legei* Richter.

- \*\* 50. *Thrips* spec., Ac. St.: Unter-Beřkowitz (VI. 1913, L. Č.). — Die letzten Blattscheiden sind in eine spindelförmige Galle umgebildet; der Blütenstand ist fast ganz unterdrückt und fest gepreßt. Im Innern sind Blasenfüßlarven.

- \*\* 51. *Tylenchus* [*graminis* Hardy], Pl. Bl.: Podwlči bei Unter-Beřkowitz (VI. 1913, L. Č.), Wrutitz, Jungbunzlau (L. Č.). — Blattspreite mit kleinen Anschwellungen, die hauptsächlich am Grunde der Blattspreite sich befinden.

- \*\* 52. *Isosoma airae* Schl., Pl. St.: Jungbunzlau (29. VI. 1913, L. Č.).

*Avena sativa* L.

53. *Chlorops taeniopus* Meig., Ac. St.: Chlomek bei Hronow a. d. Met. (VIII. 1910).

- \* 54. *Tarsonemus spirifex* March., Ac. St.: Kuchelbad bei Prag, Lodin bei Nechanitz, Hoch-Weseli, in der Umgebung von Kopidlno und Jičín sehr häufig; Libenau.

*Arrhenatherum elatius* M. et K.

- \* 55. *Tarsonemus* spec., Ac. Bt. (siehe Houard, Nr. 234): Freihofe bei Königgrätz (VIII. 1913).

*Phragmites communis* Trin.

56. *Lipara lucens* Meig., Ac. St.: Prklas und Ptači Blato bei Lomnitz a. d. Luž., „Žabinek“, Butowes bei Jičín.

- \* 57. *Lipara similis* Schin., Ac. St.: Fasanerie beim Lustgarten bei Jičín (X. 1914).

*Koeleria cristata* L. (*K. pyramidata* Domin).

- \* 58. *Isosoma* spec., Pl. St. (siehe Houard, Nr. 6307): „Kalvarienberg“ bei Libenau (1913).

*Dactylis glomerata* L.

- \*59. *Mayetiola dactylidis* Kieff., Pl. St.: Lustgarten bei Jičín (X. 1914).

*Poa nemoralis* L.

60. *Mayetiola poea* Bosc., Pl. St.: Klein-Skal, Eisenbrod.

*Poa pratensis* L.

- \*61. *Tylenchus spec.*, Ac. Bt. (siehe Houard, Nr. 269): Čerowka bei Jičín (VIII. 1913).

*Festuca pratensis* Huds.

- \*\*62. *Aphis padi* L., Pl. Bl.: Hlubočep bei Prag (9. IX. 1913).

*Festuca heterophylla* Lamk.

- \*63. *Isosoma spec.*, Pl. St. (siehe Houard, Nr. 275): Wald bei Eisenstein im Böhmerwald.

*Festuca rubra* L.

64. *Isosoma spec.*, Pl. St. (siehe Houard, Nr. 276): Friedstein bei Turnau, Kalvarienberg und Bösching bei Libenau, Schwarzer Berg im Jeschkengebirge.

*Festuca ovina* L.

65. *Isosoma depressum* Walk., Pl. St.: Bahnhof in Wittingau (L. Č.).

*Festuca Vallesiaca* Schleich.

- \*\*66. *Isosoma spec.*, Pl. St. (siehe Houard, Nr. 284): Abhang gegen Branik bei Hlubočep bei Prag (L. Č., VII. 1912).

*Bromus tectorum* L.

- \*67. *Eriophyes tenuis* Nal., Ac. Bt.: Michle, Podhoř und Kuchelbad bei Prag; Königl. Weinberge, Radotin, Zebin bei Jičín (1913).

*Bromus sterilis* L.

- \*68. *Eriophyes tenuis* Nal., Ac. Bt.: Hlubočep, Podhoř und Kuchelbad bei Prag (1913).

*Bromus erectus* Huds.

- \*69. *Eriophyes tenuis* Nal., Ac. Bt.: Wiesenmühle bei Libenau (VIII. 1914).

*Bromus inermis* Leyss.

- \*\*70. *Brachycolus stellariae* Hardy, Ac. St. et Pl. Bl.: Slichau bei Prag (1912, siehe Abb. 1 a; auf Abb. 1 b ist eine ähnliche Deformation auf *Agropyrum repens* zu sehen).



*Bromus arvensis* L.

71. *Eriophyes tenuis* Nal., Ac. Bt.: Slichau bei Prag.

*Bromus japonicus* Thbg. (*B. patulus* M. et K.).

- \*\* 72. *Eriophyes tenuis* Nal., Ac. Bt.: Podhoř bei Prag (12. IX. 1913).

*Bromus mollis* L.

- \* 73. *Eriophyes tenuis* Nal., Ac. Bt.: Zebin bei Jičín (VII. 1913).

*Agropyrum repens* Pal.

74. *Chlorops taeniopus* Meig., Ac. St.: Zebin bei Jičín.

75. *Chlorops strigula* Fbr., Ac. St. et Pl. St.: Kunčitz bei Nechanitz, „Olšinka“ bei Jičín, Jenschowitz bei Turnau, Radimowitz bei Siebrau, Bösching, Jilovej, Wrchowina und Kalvarienberg bei Libenau, Jawornik bei Böhmisches Aicha.

76. *Isosoma graminicola* Gir., Ac. St.: In der Umgebung von Prag, Horaždowitz, Nimburg, Königgrätz, Nechanitz, Jungbunzlau, Rozdalowitz, Jičín, Turnau, Siehrov, Libenau, Böhmisches Aicha nicht selten; Swětla unter Jeschken.

- \* 77. *Isosoma agropyri* Schl., Pl. St. et Bl.: „Walcha“ bei Nechanitz, Mlejnetzer Jägerhaus bei Kopidlno; östlicher Rand des Lustgartens bei Jičín (23. VII. 1913,<sup>1)</sup> Pl. des Blattes).

- \* 78. *Isosoma spec.*, Pl. St. (siehe Houard, Nr. 319): Lustgarten bei Jičín (VII. 1913).

- \* 79. *Isosoma spec.*, Pl. St. (siehe Houard, Nr. 321): Michle bei Prag (X. 1913).

- \* 80. *Lasioptera cerealis* Lind., Pl. St.: Mlejnetz bei Kopidlno; Lustgarten bei Jičín.

81. *Aphis padi* L., Pl. Bl.: Rostel bei Prag. (Siehe Abb. 1 b.)

*Agropyrum caninum* R. et Schult.

- \*\* 82. *Isosoma agropyri* Schl., Pl. St.: Mühle „Walcha“ bei Nechanitz (21. VIII. 1913).

---

<sup>1)</sup> Siehe H. Ross, Die Pflanzengallen Mittel- und Nordeuropas (p. 89, Nr. 72 und 76).

- \*\*83. *Tarsonemus* spec., Pl. St. (vgl. Houard, Nr. 322): Mühle „Walcha“ bei Nechanitz.

*Triticum vulgare* Vill.

84. *Chlorops taeniopus* Meig., Ac. et Pl. St.: Überall, wo Weizen gebaut ist, verbreitet und manchmal fast die ganze (bis 99<sup>0</sup>/<sub>0</sub>) Ernte vernichtend.

85. *Tylenchus tritici* Roff., Ac. Bt.: Reichenau a. d. Kněžna (1913, St. Šabata; über 50<sup>0</sup>/<sub>0</sub> angegriffen).



Acrocecidium der Pflanze bei Nr. 87.

*Hordeum distichum* L.

86. *Chlorops taeniopus* Meig., Ac. St.: Klečaty bei Weseli a. d. Luž., bei Jičín nicht selten.

*Hordeum murinum* L.

- \*87. *Tarsonemus* spec.,<sup>1)</sup> Ac. (siehe Ross, Nr. 847): Michle bei Prag, „Stromka“ auf Königl. Weinberge. — Im ganzen ist das eine *Vivipara*-Form; aber die Spindel der Ähre ist spiralig gebogen und neu entstehende Laubspresse sind verschieden gerollt. Vgl. Ross, p. 162, Nr. 847 und Houard, Nr. 6325. Im Innern der Gallen wurden

außer den Gallmilben auch Blattläuse und Blasenfüße gefunden.

*Carex Schreberi* Schrank.

- \*88. *Pseudhormomyia* spec., Pl. Bl. (siehe Houard, Nr. 360): Berkowitz (L. Č.).

*Carex muricata* L.

89. *Perrisia muricata* Meade, Ac. Fr.: Walditz und „Porák“ bei Jičín.

<sup>1)</sup> H. Schmidt, Neue Zoocecidien der Niederschlesischen Ebene (Marcellia, X, 1911, p. 27).

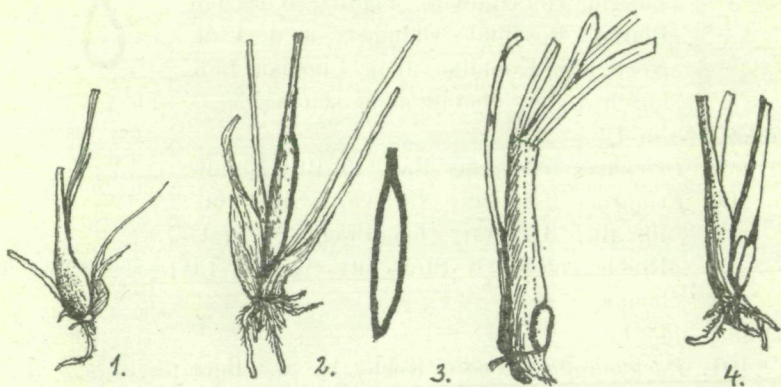
*Carex Goodenowi* Gay (*C. vulgaris* Fr.).

\*\* 90. *Hormomyia cornifex* Kieff., Ac. St.: Tal „Jezirka“ bei Kacanow bei Turnau (VII. 1911).

\*\* 91. *Hormomyia* spec., Pl. Bl. (vgl. Houard, Nr. 377): Lomnitz a. d. Pop. (VIII. 1911).

*Carex glauca* Murr. (*C. flacca* Schreb.).

\*\* 92. [*Dichroma gallarum* Rübs.], Pl. Bl.: Bahnhof bei Rožďalowitz (31. VIII. 1911). (Die Galle ist 5 mm lang, weißlich, nicht glänzend.)



Acroecidium des Stengels bei Nr. 90 von *Hormomyia cornifex* Kieff. — Pleuroecidium des Blattes bei Nr. 91 von *Hormomyia* spec., mit Durchschn. — Pleuroecidium des Blattes bei Nr. 92 von *Dichroma gallarum*. — Pleuroecidium des Blattes bei Nr. 93 von *Dichroma gallarum*.

*Carex acuta* Fr. (*C. gracilis* Curt.).

\*\* 93. [*Dichroma gallarum* Rübs.], Pl. Bl.: Pouscht bei Dymokur (31. VIII. 1911. Die Galle ist über 6 mm lang, nicht glänzend); Hoch-Weseli (10. VIII. 1911. Galle bleichrosa).

*Carex digitata* L.

\*\* 94. *Hormomyia cornifex* Kieff., Ac. St.: Groß-Skal bei Turnau (29. V. 1909).

*Carex tomentosa* L.

\* 95. [*Pseudhormomyia granifex* Kieff.], Pl. Bl.: Unter dem Křeliner Jägerhaus bei Jičín (V. 1910).



- \*\*96. *Hormomyia* spec., Pl. Bl.: (vgl. Houard, Nr. 377): Ebenda.

*Carex silvatica* Huds.

- \*\*97. *Hormomyia cornifex* Kieff., Ac. St.: Wald oberhalb des Teufelssees im Böhmerwalde (14. V. 1913).

*Juncus lamprocarpus* Ehrh.

98. *Livia juncorum* Latr., Ac. St.: Wittingau, Lomnitz a. d. Luž., Weseli a. d. Luž., Zalschi, Horažďowitz, Planitz, Wolschan, Blatna, Rosental, Chlumetz a. d. Cidl., Nechanitz, Kopidlno, Jičín, Libenau, Böh-misch-Aicha; überall nicht selten.

*Juglans regia* L.

99. *Eriophyes tristriatus* Nal., Pl. Bl.: Melnik.

100. *Eriophyes tristriatus* Nal. var. *erinea* Nal., Pl. Bl.: Pangratz bei Prag (S. Prát). Rincholetz bei N.-Straschitz, Melnik, Li-benau.

*Populus alba* L.

- \*101. *Pachypappa vesicalis* Koch, Ac. St.: Bota-nischer Garten der Realschule in Jičín (17. VIII. 1913).

- \*102. *Saperda populnea* L., Pl. St.: Jägerhaus nächst Wrnbo bei Blatna (V. 1913).

*Populus tremula* L.

103. *Eriophyes dispar* Nal., Ac. St.: Jirna bei Prag (E. Kud-lička). Prklas bei Lomnitz a. d. Luž., Laboun bei Kopidlno (massenhaft), Doubrawa bei Hořitz.

104. *Eriophyes populi* Nal., Ac. Kn.: Nebuschitz bei Prag; Oujezd bei Horažďowitz, Kunětitzberg bei Pardubitz (Ing. Mlateček). Ober-Přím bei Königgrätz, Břístev bei Rožďalowitz, Jičín (gemein), Waldstein bei Turnau, Libenau (häufig); Potrosowitz bei Böh-misch-Aicha.

105. *Saperda populnea* L., Pl. St.: Jarow, Závist, Wran, Zwole, Libotz und Nebuschitz bei Prag, Stražowitz bei Planitz, Maňowitz und Oujezd bei Horažďowitz, Eisen-stein und Schwarzer See im Böhmerwalde, Alt-Kolin,



Pleurocecidium  
des Blattes  
bei Nr. 96

von *Hormomyia*  
spec.

*a* drei Gallen bei-  
sammen, *b* isolierte  
Galle, *c* Durch-  
schnitt durch eine  
Galle.

- Nechanitz, Ober-Prím bei Königgrätz, Zidowitz bei Kopidlno, Jičín (gemein), Turnau, Libenau, Reichenau, Gablonz, Eisenbrod, Böhmisches Aicha.
106. *Agromyza Schineri* Gir., Pl. St.: Bösching bei Libenau.
107. *Syndiplosis Winnertzi* Rübs., Pl. St. u. Bl.: Pangratz bei Prag, Rosental, Horažďowitz, Zdechowitz bei Kladrau (Oberleutnant J. Mat'cha). Ober-Plan im Böhmerwalde (Dr. Fr. Ruschka). Kunětitzberg bei Pardubitz (Ing. Mlateček). Ober-Prím bei Königgrätz, Nechanitz, Doubrava bei Hořitz, Jičín (gemein), Rohozetz bei Turnau, Liebenau (häufig).
- \* 108. *Nepticula argyropeza* Zell., Pl. Bl.: Ober-Prím bei Königgrätz, Bösching bei Libenau (5. VIII. 1913).
109. *Eriophyes diversipunctatus* Nal., Pl. Bl.: Ober-Plan im Böhmerwalde (Dr. Ruschka), Kunětitzberg bei Pardubitz (Ing. Mlateček), Zwřetitz bei Bakow, Batin bei Libaň, Židowitz bei Kopidlno.
110. *Contarinia tremulae* Kieff., Pl. Bl.: Prklas und Teich Kocliřow bei Lomnitz a. d. Luž., Ober-Prím bei Königgrätz, Sobětitz bei Böhmisches Aicha.
111. *Dasyneura populeti* Rübs., Pl. Bl.: Rostel bei Prag, Ober-Prím und Stěžirek bei Königgrätz, Hrádek und Fasnerie bei Nechanitz, Nouzow bei Dymokur, Žitětín bei Kopidlno, Slawostitz bei Hoch-Weseli, Jičín, Sedlowitz bei Sichrow, Libenau, Splzow und Pendau bei Eisenbrod.
112. *Harmandia globuli* Rübs., Pl. Bl.: Chrastiny bei Pisek, Jičín, Libenau.
113. *Harmandia tremulae* Winn., Pl. Bl.: Prachin bei Horažďowitz, Ober-Prím bei Königgrätz, Lodin bei Nechanitz, Jinolitz bei Jičín.
114. *Harmandia cavernosa* Rübs., Pl. Bl.: Ober-Plan im Böhmerwalde (Dr. Fr. Ruschka), Ober-Prím bei Königgrätz, Libenau (häufig).
115. *Cecidomyidae* g. et spec., Pl. Bl. (siehe Houard, Nr. 509): Bösching bei Libenau.

116. *Lasioptera populnea* Wachtl., Pl. Bl.: Ober-Plan im Böhmerwalde (Dr. Fr. Ruschka), Ober-Prím bei Königgrätz, Bösching bei Libenau.
117. *Harmandia pustulans* Kieff., Pl. Bl.: Ober-Plan im Böhmerwalde (Dr. Fr. Ruschka), Bösching bei Libenau.
118. *Phyllocoptes populi* Nal., Pl. Bl.: Überall gemein.

*Populus canescens* Sm.

- \*\* 119. *Nepticula argyropeza* Zell., Pl. Bl.: Baumgarten bei Prag (12. IX. 1913).

*Populus nigra* L.

- \* 120. *Eriophyes populi* Nal., Ac. Kn.: Hlubočep bei Prag (S. Prát, VII. 1913).
121. *Pemphigus borealis* Tull., Ac. Kn.: Oujezd bei Horažďowitz, Hatin bei Neuhaus (Med. Dr. Rybák), Neratowitz, Bohdánkow bei Libenau.
122. *Pemphigus spirothecae* Pass., Pl. Bl.: Keje bei Prag, Königsaal, Oujezd bei Horažďowitz, Pardubitz (O. Roland), Bukowsko bei Jungbunzlau.
123. *Pemphigus filaginis* Foecs. f. *marsupialis* Koch, Pl. Bl.: Bohdánkow bei Libenau.
124. *Pemphigus affinis* Kalt., Pl. Bl.: Keje und Straschnitz bei Prag, Königsaal, Oujezd bei Horažďowitz, Žabow bei Lomnitz a. d. Luž., Swětlikowitz bei Weseli a. d. Luž., Bakow, Čelakowitz a. d. Elbe (Ing. J. Schmied), Bohdánkow bei Libenau.

*Populus pyramidalis* Roz.

125. *Pemphigus borealis* Tull., Ac. Kn. u. Pl. Bl.: In der Umgebung von Prag nicht selten.
126. *Pemphigus Lichtensteini* Tull., Pl. Bl.: Chlumetz a. d. Cidl. (IX. 1912).
127. *Pemphigus spirothecae* Pass., Pl. Bl.: Kundratitz bei Prag, Königsaal, Lan, Tejnetz a. d. Sáz., Lažan Desfours bei Horažďowitz, Piňowitz bei Rosental, Unter-Bukowsko bei Weseli a. d. Luž., Blata bei Melnik Neratowitz, Pardubitz (Ing. Mlateček), Bukowsko und Michalkowitz bei Jungbunzlau, Čěřovka bei Jičín (K. Ponocný), Potrosowitz bei Libenau, Böhmisches Aicha.

128. *Pemphigus affinis* Kalt., Pl. Bl.: Keje bei Prag, Königsaal, Piňowitz bei Rosental, Lažan Desfours, Lhota und Oujezd bei Horažďowitz, Unter- und Ober-Bukowsko bei Weseli a. d. Luž., Chlumetz a. d. Cidl.

*Salix pentandra* L.

- \* 129. *Perrisia terminalis* H. Löw, Ac. St.: Zwischen Teich Ostružno und Čeperka bei Jičín (VII. 1913).

*Salix fragilis* L.

130. *Eriophyes* spec. et *Aphis amenticola* Kalt, Ac. Bt. (Wirrzopf): Čelakowitz a. d. Elbe (Ing. J. Schmied), Haschkow bei Münchengrätz, Jičín, Libenau, Reichenau, Gablonz.
131. *Perrisia terminalis* H. Löw, Ac. St.: Městečko bei Benešchau, Rosental, Jetenowitz bei Horažďowitz, Ruda bei Weseli a. d. Luž., Naděje bei Lomnitz a. d. Luž., Lustgarten und Chyjitz bei Jičín, Friedstein bei Turnau.
- \* 132. *Rhabdophaga saliciperda* Duf., Pl. St.: Michel, Pratsch und Bubentsch bei Prag, Tuně bei Nechanitz, Libenau.
133. *Cryptocampus testaceipes* Zadd., Pl. Bl.: Krě bei Prag, Lan, Rosental, Jetenowitz bei Horažďowitz, Libenau.
134. *Eriophyes* spec., Pl. Bl. (siehe Houard, Nr. 591): Teschin bei Eisenstadtl, Friedstein bei Turnau.
135. *Pontania puella* Thoms., Pl. Bl.: Lan, Jetenowitz bei Horažďowitz, Teschin bei Eisenstadtl.
136. *Pontania proxima* Lep., Pl. Bl.: Krě und Michel bei Prag, Lan, von Čerčan nach Teinetz a. d. Saz., nicht selten; Pačiw bei Horažďowitz, Nadeje bei Lomnitz a. d. Luž., Ruda bei Weseli a. d. Luž., Jungbunzlau, Nechanitz, Jičín, Turnau, Sichrow, Libenau.

*Salix viridis* Fr. (*S. fragilis* × *alba*).

137. *Eriophyes* spec. et *Aphis amenticola* Kalt. (Wirrzopf), Ac. Bt.: Kuchelbad bei Prag, Pilsen (Fr. Maloch), Schüttenhofen, Wesezt bei Swětla unter dem Jeschkenberg.
- \* 138. *Perrisia terminalis* H. Löw., Ac. St.: Chyjitz, Lochow und Mittelmühle bei Jičín, Teschin bei Eisenstadtl.
139. *Eriophyes* spec. (siehe Houard, p. 53, p. 143), Pl. Bl.: Wald „Stejskal“ und Mühle „Walcha“ bei Nechanitz, Chyjitz bei Jičín, Teschin bei Eisenstadtl.

- \* 140. *Pontania puella* Thom., Pl. Bl.: Mühle „Walcha“ bei Nechanitz, Teschin bei Eisenstadtl.
- 141. *Pontania proxima* Lep., Pl. Bl.: Krě bei Prag, Teich „Potěschil“ bei Lomnitz a. d. Luž. (Ant. Weidmann), Hof „Stejskal“ bei Nechanitz, Mischčewes bei Smidar, Josefstal bei Jungbunzlau, bei Jičín nicht selten, Slatina bei Hoch-Weseli, Teschin bei Eisenstadtl.
- 142. *Cryptocampus testaceipes* Zadd., Pl. Bl.: Königsaal, Nechanitz, Němicčewes bei Jičín, Teschin bei Eisenstadtl.

*Salix alba* L.

- \* 143. *Eriophyes triradiatus* Nal., Ac. Bt.: Petrowitz und Hostiwař bei Prag (III. 1913), Libenau.
- 144. *Rhabdophaga rosaria* H. Loew, Ac. St.: Bubentsch, Slichow und Hostiwař bei Prag, Stežer bei Königgrätz, Ptirow bei Münchengrätz; bei Jičín nicht selten; Teschin bei Eisenstadtl.
- 145. *Perrisia terminalis* H. Loew, Ac. St.: Běchar bei Kopidlno, bei Jičín häufig; Teschin bei Eisenstadtl, Rybník bei Sichrow, Lischni bei Eisenbrod, Jiříčkow bei Böhmischem Aicha.
- 146. *Cryptocampus testaceipes* Zadd., Pl. Bl.: Žloukowitz bei Pürglitz, beim Teiche in Jičín, Teschin bei Eisenstadtl.
- 147. *Eriophyes* spec., Pl. Bl. (siehe Houard, Nr. 628): Hlubočep bei Prag (S. Prát), Lomnitz a. d. Luž. (Ant. Weidmann), Stěžer bei Königgrätz, Běchar bei Kopidlno, Kosmanos, bei Jičín häufig.
- 148. *Pontania puella* Thoms., Pl. Bl.: Woksčitz bei Jičín, Eisenstadtl.
- 149. *Eriophyes salicis* Nal., Pl. Bl.: Stěžer bei Königgrätz, Woksčitz und Němicčewes bei Jičín, Teschin bei Eisenstadtl.
- 150. *Pontania proxima* Lep., Pl. Bl.: Bei Prag nicht selten, Lomnitz a. d. Luž. (Ant. Weidmann). Kunětitz bei Pardubitz (Ing. Mlateček). Königgrätz, Nechanitz, Smidar, Kopidlno, Jungbunzlau, Kosmanos, Münchengrätz, Jičín sehr häufig; Eisenstadtl, Turnau, Liebenau, Eisenbrod, Böhmischem Aicha.



*Salix vitellina* L.

151. *Eriophyes* spec. et *Aphis amenticola* Kalt., Ac. Bt. (Wirrzopf): Baumgarten und Strassnitz bei Prag, Riegerpark in Königl. Weinberge, Prager Botanischer Garten am Žižkow, Jungbunzlau, Gablonz.
152. *Rhabdophaga rosaria* H. Loew, Ac. St.: Baumgarten bei Prag.
- \* 153. *Perrisia terminalis* H. Loew, Ac. St.: Baumgarten, in Soudna bei Jičín (VII. 1913).
154. *Pontania proxima* Lep., Pl. Bl.: Baumgarten bei Prag, Soudna bei Jičín.

*Salix amygdalina* L.

- 155 a. *Rhabdophaga heterobia* H. Loew, Ac. Bt., St. u. Kn., Prag, Pürlitz, Königsaal, Čerčan, Teinetz a. d. Saz., Rosental, Blatna, Březnitz, Horažďowitz, Suschitz, Tabor, Písek, Lomnitz a. d. Luž., Weseli a. d. Luž., Melnik, Nymburg, Kostomlat, Krinetz, Rožďalowitz, Kopidlno, Dymokur, Kosmanos, Münchengrätz, Jičín, Eisenstadt, Turnau, Liebenau überall häufig und im Weidengestrüppe.

- \*\* b. schädlich werdend. — Beim Teiche „Wostružno“ bei Jičín und an dem Flusse Mohelka bei Liebenau (24. X. 1914) hat der Referent *Acrocecidium* der Knospen gesammelt; die Knospen sind nur wenig vergrößert, so daß sie fast ganz mit den Schuppen bedeckt bleiben und nur auf der Spitze der Galle die reichbehaarten, festgepreßten Blätter etwas herausstei-



*Acrocecidium* der Knospe bei Nr. 155 b.

Bei a in Schuppen steckende Galle; bei b zerschnittene Knospe.

gen; zwischen den Blättern sind die orangeroten Gallmückenlarven.

156. *Perrisia terminalis* H. Loew, Ac. St.: Jehlitz und Fasanerie bei Nechanitz, Klein-Běchar bei Kopidlno, Lustgarten, Wokschitz und Němičewes bei Jičín, Sedlowitz bei Sichrow, Jilovej bei Liebenau, Lischni bei Eisenbrod.
- \* 157. *Rhabdophaga pulvini* Kieff., Ac. Kn.: Žloukowitz bei Pürglitz (X. 1913).
158. *Eriophyidae* gen. et spec., Pl. Bl. (siehe Houard, Nr. 674): Krč bei Prag.
- \*\* 159. *Pontania* spec., Pl. Bl. (siehe Houard, p. 54): Teich Schnuperka in Wokschitz bei Jičín (25. VII. 1913).
- \* 160. *Rhabdophaga saliciperda* Duf., Pl. St.: Hostiwař bei Prag (III. 1913), Liebenau.
161. *Pontania proxima* Lep., Pl. Bl.: Prag, Königsaal, Pürglitz, Rosental, Blatna, Horažďowitz, Schüttenhofen, Lomnitz a. d. Luž., Weseli a. d. Luž., Wittingau, Tabor, Pisek, Čerčan, Teinetz a. d. Saz., Melnik, Jungbunzlau, Münchengrätz, Krinetz, Nimburg, Kostomlat, Kolin, Pardubitz, Chlumetz a. d. Cidl., Königgrätz, Nechanitz, Smidar, Hoch-Weseli, Rozďalowitz, Libáň, Kopidlno, Jičín, Eisenstadtl, Turnau, Sichrow, Rohozetz, Klein-Skal, Eisenbrod, Liebenau, Reichenau, Gablonz, Böhmisches Aicha überall häufig.

*Salix amygdalina* L. f.<sup>1)</sup> *angustifolia* Ser.

- \*\* 162. *Rhabdophaga heterobia* H. Loew, Ac. St.: Ptači Blato bei Lomnitz a. d. Luž. (VIII. 1912).

*Salix amygdalina* L.  $\times$  *S. fragilis* L. (*S. alopecuroides* Tausch).

- \*\* 163. *Pontania proxima* Lep., Pl. Bl.: Bei Radotin unweit von Prag (X. 1913).

*Salix amygdalina* L.  $\times$  *S. purpurea* L.

164. *Pontania proxima* Lep., Pl. Bl.: Lahowice bei Königsaal.

---

<sup>1)</sup> Die strittigen *Salix*-Arten und Bastarde hat Herr Kustos Ad. Toepffer aus München gütigst revidiert, was der Referent an dieser Stelle mit Dank bestätigt.

*Salix purpurea* L.

- \* 165. *Eriophyes triradiatus* Nal., Ac. Bt.: Bei der Blaschek-Fabrik und „Horka“ bei Liebenau (XII. 1912).
- 166. *Perrisia terminalis* H. Loew, Ac. St.: Königsaal, Stěžírek bei Königgrätz, „Stejskal“ bei Nechanitz, Walditz, Wokschitz und Wostružno bei Jičín.
- \*\* 167. *Cryptocampus saliceti* Fall., Ac. Kn.: Hostiwař bei Prag (28. IV. 1913).
- 168. *Rhabdophaga salicis* Schrank, Pl. St.: Hostiwař bei Prag, Königsaal, Černoschitz, Rabi bei Schüttenhofen, Žloukowitz bei Pürlitz, Alt-Nechanitz, „Bílý mlýn“ bei Jičín, Dolanka bei Turnau.
- 169. *Eriophyes truncatus* Nal., Pl. Bl.: Königgrätz, Nechanitz Jičín, Liebenau.
- 170. *Pontania viminalis* Hart., Pl. Bl.: Nechanitz, Bakow, Libáň, Jičín, Sedlowitz bei Siehrov.
- 171. *Eriophyes* spec., Pl. Bl. (siehe Houard, p. 56 und 59): Rosental, Chlumetz a. d. Cidl., Jehlitz und „Stejskal“ bei Nechanitz, Michalowitz bei Jungbunzlau, Bakow, Ptirow bei Münchengrätz, Libáň, Jičíněwes und „Bílý mlýn“ bei Jičín, Liebenau nicht selten.
- 172. *Eriophyes* spec., Pl. Bl. (siehe Houard, Nr. 704): Stěžírek bei Königgrätz, Jičín, Bohdánkow und Bösching bei Liebenau.
- 173. *Pontania vesicatrix* Bremi, Pl. Bl.: Bei Prag gemein und schädlich; von Beraun nach Pürlitz häufig; Ledec bei Kosteletz a. d. Saz., Rosental, Rabi bei Schüttenhofen, Kolin (Ing. Jar. Slawik), Kunětitz bei Pardubitz (Ing. Mlateček), Nimburg, Chlumetz a. d. Cidl., Königgrätz, Nechanitz, Hoch-Weseli, Smidar, Kopidno, Libáň, Jungbunzlau, Bakow, Münchengrätz, Sobotka, Jičín, Turnau, Groß-Skal, Siehrov, Friedstein, Liebenau, Reichenau, Eisenbrod, überall nicht selten.
- 174. *Pontania femoralis* Cam., Pl. Bl.: Žloukowitz bei Pürlitz, Rabi bei Schüttenhofen, Wokschitz und Lustgarten bei Jičín.

175. *Pontania proxima* Lep., Pl. Bl.: Žloukowitz bei Pürglitz, Ledec bei Kosteletz a. d. Saz., Rabi bei Schüttenhofen, Kunětitz bei Pardubitz (Ing. Mlateček), Stěžirek bei Königgrätz, Bakow, Turnau, Friedstein, Siehrov, Liebenau häufig.

176. *Pontania salicis* Christ., Pl. Bl.: Dieselbe Verbreitung wie bei *P. vesicatrix*.

*Salix purpurea* L.  $\times$  *S. viminalis* L. (*L. rubra* Huds.).

177. *Pontania vesicatrix* Bremi, Pl. Bl.: Königsaal, Žloukowitz bei Pürglitz.

178. *Pontania femoralis* Cam., Pl. Bl.: Wotowa unter Rabi bei Schüttenhofen.

179. *Pontania proxima* Lep., Pl. Bl.: „Olšinka“ bei Jičín.

180. *Pontania salicis* Christ., Pl. Bl.: Nudwojowitz bei Turnau, Stadtpark bei Libenau.

*Salix acutifolia* L.

\*\* 181. *Pontania viminalis* Hart., Pl. Bl.: Baumgarten in Soudna bei Jičín (VII. 1913).

182. *Pontania salicis* Christ., Pl. Bl.: Soudna und Wostružno bei Jičín.

*Salix viminalis* L.

\* 183. *Cryptocampus ater* Jur., Pl. St.: Königsaal (IX. 1913). „Olšinka“ bei Jičín.

184. *Perrisia marginemtorquens* Winn., Pl. Bl.: Königsaal, von Beraun nach Pürglitz häufig; Rosental, Pisek, Pačiw bei Horaždowitz, Kolin, Pardubitz (Mlateček), Michalowitz bei Jungbunzlau, Ptirow bei Münchengrätz, Zabrdowitz bei Krinetz, Kanitz bei Smidar, Jičín, Turnau, Liebenau.

185. *Eriophyes* spec., Pl. Bl. (siehe Houard, Nr. 750): Beim Teiche in Rosental.

186. *Pontania leucosticta* Hart., Pl. Bl.: Wokschitz bei Jičín.

*Salix triandra* L.  $\times$  *S. viminalis* L. (*S. viennensis* Finke). (Eine sehr schmalblättrige Form, die an *S. gracilis* erinnert.)

\*\* 187. *Rhabdophaga* [*albipennis* Winn.], Pl. St.: Königsaal (3. X. 1913).

\*\* 188. *Rhabdophaga salicis* Schrank, Pl. St.: Ebenda.

- \*\* 189. *Eriophyes* gen. et spec., Pl. Bl. (siehe Houard, p. 59):  
Ebenda.

*Salix caprea* L.

- \* 190. *Eriophyidae* gen. et spec., Ac. Bt. (Wirrzopf): Kalvarienberg und Bad bei Liebenau (1913).
- \* 191. *Lepidopterae* gen. et spec., Ac. Bt. (siehe Houard, Nr. 782): Oberhalb des Bades in Liebenau (X. 1914).
- \* 192. *Eriophyes* [*triradiatus* Nal.], Ac. St.: Padouchau im Jeschkengebirge (1913).
- 193. *Rhabdophaga rosaria* H. Loew, Ac. St.: Nebuschitz bei Prag, Zwol bei Königsaal, Ujezd und Jetenowitz bei Horažďowitz, Lodin und Hradek bei Nechanitz, Ober-Prim bei Königgrätz, Březno bei Jungbunzlau (Zajíc), bei Kopidlno und Jičín häufig; Klein-Rohozetz bei Turnau, Siehrow, Liebenau gemein; Petermühle und Mukařow bei Eisenbrod, Reichenau bei Gablonz, Sobětitz bei Böhmischem Aicha, Jeschkengebirge.
- 194. *Perrisia iteobia* Kieff., Ac. St. et Pl. Bl.: Kuchelbad und Slivenetz bei Prag, Ujezd bei Horažďowitz, Walditz, Hubalow, Butowes, Loretaberg und Houser bei Jičín, Žitětín bei Kopidlno, Sedlowitz bei Siehrow, Friedstein bei Turnau; bei Liebenau nicht selten; Petermühle bei Eisenbrod, Sobětitz bei Böhmischem Aicha, Padouchow im Jeschkengebirge.
- \* 195. *Rhabdophaga clavifex* Kieff., Ac. St.: Jenschowitz bei Turnau, Saskal und Bösching bei Liebenau, Sobětitz bei Böhmischem Aicha (VIII. 1913).
- \* 196. *Rhabdophaga pulvini* Kieff., Ac. Kn.: Bösching bei Liebenau (VIII. 1913), Padouchow im Jeschkengebirge.
- \* 197. *Cryptocampus ater* Jur., Ac. Kn.: Nebuschitz bei Prag (2. V. 1913), oberhalb des Bades in Liebenau.
- 198. *Grapholitha Servilleana* Dup., Pl. St.: Hubalow bei Jičín.
- 198a. *Saperda populnea* L., Pl. St.: Pelkowitz bei Reichenau (9. IV. 1915).
- \* 199. *Cryptocampus venustus* Zadd., Pl. Bl.: „Horka“ bei Liebenau (VIII. 1913).

200. *Oligotrophus capreae* Winn. var. *major* Kieff., Pl. Bl.: Berg Houser und Walditz bei Jičín.
  201. *Pontania leucosticta* Hart., Pl. Bl.: Oujezd bei Horažďowitz, Jehlitz und Lodin bei Nechanitz, Břístew bei Rožďalowitz, Žitětín bei Kopidlno; bei Jičín nicht selten; Sobětitz bei Böhmischem Aicha, Eisenbrod.
  - \* 202. [*Siphocoryne pastinacae* L.], Pl. Bl.: Sobětitz bei Böhmischem Aicha (1913).
  203. *Oligotrophus caprea* Winn., Pl. Bl.: Horažďowitz, Königgrätz, Nechanitz, Rožďalowitz, Kopidlno, Jičín, Siehrow, Eisenbrod, Klein-Skal, Liebenau, Böhmischem Aicha, Jeschkengebirge. (Überall häufig; manchmal sind die Blätter mit den Gallen ganz bedeckt, so daß sie sehr dick und hart und daher leicht zerbrechlich sind. Auch sind sie nach unten zu eingebogen, wo dann zahlreiche rote Blasenfußlarven zu finden sind.)
  204. *Pontania proxima* Lep., Pl. Bl.: Nebuschitz bei Prag, Oujezd bei Horažďowitz, Stěžirek und Ober-Přím bei Königgrätz, Břístew bei Rožďalowitz, Wrsetz und Židowitz bei Kopidlno, Jičín gemein; Liebenau häufig; Eisenbrod, Pláň im Jeschkengebirge.
  205. *Pontania pedunculi* Hart., Pl. Bl.: Bei Jičín häufig; Tůně bei Nechanitz, Eisenbrod.
- Salix caprea* L.  $\times$  *S. silesiaca* Wimm.
- \*\* 206. *Perrisia iteobia* Kieff., Ac. St. et Pl. Bl.: Batin bei Libáň (VI. 1911).
- Salix dasyclados* Wimm. (*S. caprea*  $\times$  *cinerea*  $\times$  *viminalis*).
- \*\* 207. *Pontania* spec. (*P. leucosticta* Hart.), Pl. Bl. (siehe Houard, S. 54): Stěžirek bei Königgrätz (VIII. 1913).
- Salix aurita* L.
- \*\* 208. *Cecidomyiidae* gen. et spec., Ac. Bt.: Gutwasser bei Hartmanitz (13. V. 1913). Die weiblichen Blüten bleiben kurz, verdicken, sind steril und enthalten viele rötliche Gallmückenlarven.
  209. *Rhabdophaga rosaria* H. Loew, Ac. St.: Oujezd bei Horažďowitz, Blata bei Zalschi, Ruda bei Weseli a. d. Luž., Wald „Sterbina“ bei Rosental, Eisenstein und Schwarzer

See im Böhmerwalde, Ober-Prím bei Königgrätz, Kunčitz bei Nechanitz, Laboun bei Kopidlno, Bukwitz und Loretta bei Jičín, Pentschau und Petersmühle bei Eisenbrod.

- \*\* 210. *Perrisia iteobia* Kieff., Ac. St. et Pl. Bl.: Lorettaberg bei Jičín (VIII. 1913).
- \* 211. *Eriophyes gemmarum* Nal., Ac. St.: Ober-Prím bei Königgrätz, „Horka“ bei Liebenau (VIII. 1913), Pentschau bei Eisenbrod.
- \* 212. *Rhabdophaga pulvini* Kieff., Ac. Kn.: Labouň bei Kopidlno (VII. 1913).
- \* 213. *Cryptocampus saliceti* Fall., Ac. Kn.: Mráčow bei Blatna (11. V. 1913), Gutwasser bei Hartmanitz, Eisenstein, Schwarzer See im Böhmerwalde.
- \* 214. *Cryptocampus ater* Jur., Pl. St.: Stěžírek bei Königgrätz, Bohdankow bei Libenau (VIII. 1913).
- \* 215. [*Agromyza Schineri* Gir.], Pl. St.: Ober-Prím bei Königgrätz (20. VIII. 1913).
- 216. *Rhabdophaga Karschi* Kieff., Pl. St.: Rosenberg bei Wittingau.
- 217. *Rhabdophaga salicis* Schrank., Pl. St. et Bl.: Wald „Stěrbina“ bei Rosental, Oujezd bei Horáždowitz, „Blata“ bei Zalschi, „Ptači Blato“ bei Lomnitz a. d. Luž., Gutwasser bei Hartmanitz, Eisenstein, Schwarzer See im Böhmerwalde, Bohdankow bei Liebenau, Reichenau, Pentschau bei Eisenbrod.
- 218. *Rhabdophaga dubia* Kieff., Pl. St.: Labouň bei Kopidlno.
- 219. *Cryptocampus venustus* Zadd., Pl. Bl.: Ober-Prím bei Königgrätz, Bohdankow bei Liebenau.
- 220. *Oligotrophus capreae* Winn. var. *maior* Kieff., Pl. Bl.: Wald „Stěrbina“ bei Rosental, Ruda bei Weseli a. d. Luž., Prklas und „Ptači Blato“ bei Lomnitz a. d. Luž., Rosenberg bei Wittingau, Ober-Prím bei Königgrätz, Laboun bei Kopidlno, Bukwitz bei Jičín, Pentschau, Bratřikow und Munkern bei Eisenbrod.
- 221. *Rhabdophaga nervorum* Kieff., Pl. Bl.: Laboun bei Kopidlno Bukwitz bei Jičín.

222. *Perrisia marginemtorquens* Winn., Pl. Bl.: Wald „Stěrbina“ bei Rosental, Oujezd bei Horažďowitz, Rosenberg bei Wittingau, Ober-Přím bei Königgrätz, Bukwitz bei Jičín.
  223. *Pontania leucosticta* Hart., Pl. Bl.: Prklas und „Ptači Blato“ bei Lomnitz a. d. Luž., Ober-Přím bei Königgrätz, Bukwitz und Loretta bei Jičín, „Horka“ bei Liebenau.
  224. *Oligotrophus capreae* Winn., Pl. Bl.: Wald „Stěrbina“ bei Rosental, Blata bei Zalschi, „Naděje“ und „Ptači Blato“ bei Lomnitz a. d. Luž., „Nové Rěky“ bei Wittingau (1887, Ant. Weidmann), Ober-Přím bei Königgrätz, Jehlitz bei Nechanitz, Bukwitz und Loretta bei Jičín, Liebenau, Sobětitz bei Böhmischem Aicha.
  225. *Eriophyes tetanothrix* Nal. var. *laevis* Nal. Pl. Bl.: Wald „Stěrbina“ bei Rosental, Oujezd bei Horažďowitz, beim Teiche „Prklás“ und „Ptači Blato“ bei Lomnitz a. d. Luž., Rosenberg bei Wittingau, Ober-Přím bei Königgrätz, Laboun bei Kopidlno, Loretta, Houser, Bukwitz und Butowes bei Jičín, Pentschau bei Eisenbrod.
  - \* 226. *Pontania proxima* Lep., Pl. Bl.: Loretta bei Jičín. (Nach Ad. Toepffer kann diese Wirtspflanze vielleicht auch *Salix aurita* L.  $\times$  *S. cinerea* L. forma *superaurita* sein.)
  227. *Pontania pedunculi* Hart., Pl. Bl.: Wald „Stěrbina“ bei Rosental, Oujezd bei Horažďowitz, „Ptači Blato“ bei Lomnitz a. d. Luž., Ober-Přím bei Königgrätz, Unter-Lochow, Loretta und Bukwitz bei Jičín, Bohdankow bei Liebenau, Petersmühle bei Eisenbrod.
- Salix aurita* L.  $\times$  *S. viminalis* L.
- \*\* 228. *Rhabdophaga rosariella* Kieff., Ac. St.: Teich „Ptači Blato“ bei Lomnitz a. d. Luž. (VII. 1912).
- Salix aurita* L.  $\times$  *S. purpurea* L.
- \*\* 229. *Rhabdophaga rosaria* H. Loew, Ac. St.: Ober-Přím bei Königgrätz (20. VIII. 1913).
  - \*\* 230. *Rhabdophaga rosariella* Kieff., Ac. St.: Ebenda.
  - \*\* 231. *Pontania spec.*, Pl. Bl. (siehe Houard, p. 54): Ebenda.
  - \*\* 232. *Oligotrophus capreae* Winn., Pl. Bl.: Wie vorige.



\*\* 233. *Eriophyes tetanothrix* Nal., Pl. Bl.: Ebenda.

\*\* 234. *Pontania pedunculi* Hart., Pl. Bl.: Ebenda.

*Salix cinerea* L.

\* 235 a. *Eriophyidae* gen. et spec. (Wirrzopf), Ac. Bt., St.: „Horka“ bei Liebenau (11. IV. 1915.)

235 b. *Rhabdophaga rosaria* H. Loew, Ac. St.: „Ptači Blato“ bei Lomnitz a. d. Luž., Gutwasser bei Hartmanitz, Ober-Prím bei Königgrätz, Fasanerie bei Nechanitz, Brada und Mittelmühle bei Jičín.

236. *Perrisia iteobia* Kieff., Ac. St. et Pl. Bl.: Israelitischer Kirchhof bei Jičín (Pl. Bl.), Mittelmühle bei Jičín (Ac. St.).

\* 237. *Cryptocampus saliceti* Fall., Ac. Kn.: Unter-Zebin bei Jičín, Gutwasser bei Hartmanitz (V. 1913).

238. *Cryptocampus medullarius* Hart., Pl. St.: Gutwasser bei Hartmanitz.

\* 239. *Grapholitha Servilleana* Dur., Pl. St.: Bukwitz bei Jičín (VIII. 1913).

240. *Rhabdophaga salicis* Schrank, Pl. St.: Jetenowitz und Oujezd bei Horažďowitz, „Ptači Blato“ bei Lomnitz a. d. Luž., Petrosowitz bei Liebenau.

241. *Oligotrophus capreae* Winn. var. *major* Kieff., Pl. Bl.: „Ptači Blato“ bei Lomnitz a. d. Luž., Kosmanos, Laboun, Wrsee bei Kopidlno, Wald „Perna“ bei Rožďalowitz, Bukwitz und Lustgarten bei Jičín.

242. *Rhabdophaga nervorum* Kieff., Pl. Bl.: Bukwitz bei Jičín.

243. *Perrisia marginemtorquens* Winn., Pl. Bl.: Maňowitz, Oujezd und Jetenowitz bei Horažďowitz, „Ptači Blato“ bei Lomnitz a. d. Luž., Teich „Svět“ bei Wittingau (Ant. Weidmann), Wrsee bei Kopidlno, Brada, Bukwitz und Mittelmühle bei Jičín.

244. *Pontania viminalis* Hart., Pl. Bl.: „Ptači Blato“ bei Lomnitz a. d. Luž., Ober-Prím bei Königgrätz, Fasanerie bei Nechanitz; bei Jičín nicht selten.

245. *Oligotrophus capreae* Winn., Pl. Bl.: Oujezd und Jetenowitz bei Horažďowitz, „Ptači Blato“ bei Lomnitz a. d. Luž., Jehlitz bei Nechanitz, Wrsee bei Kopidlno, Bukwitz bei Jičín.

246. *Eriophyes tetanothrix* Nal., Pl. Bl.: Jetenowitz bei Horažďowitz, Prklas bei Lomnitz a. d. Luž., Ruda bei Weseli a. d. Luž.

247. *Pontania proxima* Lep., Pl. Bl.: Jetenowitz bei Horažďowitz, Chlumetz a. d. Cidl., Königgrätz; bei Jičín häufig; Bohdankow bei Liebenau.

248. *Pontania pedunculi* Hart., Pl. Bl.: Prklas bei Lomnitz a. d. Luž., Teich „Tisý“ bei Wittingau (1887, Ant. Weidmann), Bukwitz bei Jičín.

*Salix cinerea* L. var. *cuneata* A. Mayer.

\*\* 249. *Rhabdophaga rosaria* H. Loew, Ac. St.: Unter-Brada bei Jičín (28. VIII. 1913).

\*\* 250. *Pontania spec.*, Pl. Bl. (siehe Houard, S. 54): Ebenda.

\*\* 251. *Pontania proxima* Lep., Pl. Bl.: Ebenda.

*Salix cinerea* L.  $\times$  *S. purpurea* L.

\*\* 252. *Perrisia marginemtorquens* Winn., Pl. Bl.: Nedoschin bei Leitomischl (VIII. 1884. Fr. Klapálek ex herb. Ant. Weidmann).

*Salix aurita* L.  $\times$  *cinerea* L.

253. *Perrisia iteobia* Kieff., Ac. St.: Lorettaberg bei Jičín.

\*\* 254. [*Eriophyes triradiatus* Nal.], Pl. Bl.: Prosetsch im Jeschkengebirge (7. VIII. 1913).

\*\* 255. *Eriophyes tetanothrix* Nal., Pl. Bl.: Unweit der Mühle (Obecni) bei Wittingau (25. V. 1887, Ant. Weidmann).

256. *Perrisia marginemtorquens* Winn., Pl. Bl.: „Ptači Blato“ bei Lomnitz a. d. Luž.

\*\* 257. *Oligotrophus capreae* Winn., Pl. Bl.: „Ptači Blato“ bei Lomnitz a. d. Luž. (24. VII. 1912).

*Salix repens* L.

\* 258. *Cryptocampus medullarius* Hart., Pl. St.: Kodelschlag bei Zartlesdorf (1. V. 1886, Ant. Topitz ex herb. Ant. Weidmann).

*Salix lapponum* L.

259. *Pontania femoralis* Cam., Pl. Bl.: Elbewiese im Riesengebirge (VIII. 1883, Jos. Velenovský ex herb. Ant. Weidmann).

*Salix spec.*

- 260. *Eriophyidae* gen. et spec. (Wirrzopf), Ac. Bt.: Skalka bei Prag (Silv. Prát).
- 261. *Rhabdophaga saliciperda* Duf., Pl. St.: Radotin (J. Kudlička), Ufer der Moldau gegen Skochowitz bei Davle (J. Borek).

*Carpinus betulus L.*

- \* 262. *Eriophyidae* gen. et spec., Ac. Kn. (siehe Houard, Nr. 1037): Havlíček-Park in Königl. Weinberge (IV. 1913), Zwole bei Königsaal.
- \* 263. *Cecidomyidae* gen. et spec., Pl. Bl. (siehe Houard, Nr. 1044): Čerowka bei Jičín (VII. 1913, Anna Baudyš).
- 264. *Perrisia carpini* F. Loew, Pl. Bl.: Žitětín bei Kopidlno, Teschin bei Eisenstadt, Žabinek und Čerowka bei Jičín.
- 265. *Eriophyes macrotrichus* Nal., Pl. Bl.: Radotin bei Prag, Bukowsko bei Jungbunzlau, Siehrow, Audrnitz bei Libáň, Čerowka bei Jičín (Anna Baudyš).

*Corylus avellana L.*

- \* 266. *Stictodiplosis corylina* F. Loew, Ac. Bt.: St. Prokop bei Prag (27. III. 1913).
- 267. *Eriophyes avellanae* Nal., Ac. Kn.: Krč, St. Prokop, Nebuschitz bei Prag, Radotin, Zwole bei Königsaal; von Zawist über Wran nach Dawle, Rynholetz bei Neu-Straschitz, Pole bei Blatna, Pačiw, Oujezd und Prachen bei Horažďowitz, Naserow bei Schüttenhofen, Jičín, „Neue Mühle“ bei Liebenau, Hawlíček-Park in Königl. Weinberge (an forma *atropurpurea*).

*Betula verrucosa Ehrh.*

- \* 268. *Contarinia betulicola* Kieff., Ac. St.: Stěžirek bei Königgrätz, „Horka“ bei Liebenau (VIII. 1913).
- 269. *Epiblema tetraquetra* Haw., Pl. St.: Homole ober Wran bei Dawle, Stěžirek bei Königgrätz, Tůně und Lodin bei Nechanitz.
- \* 270. *Massalongia rubra* Kieff., Pl. Bl.: „Horka“ bei Liebenau (5. VIII. 1913).

- \* 271. *Contarinia betulina* Kieff., Pl. Bl.: Ober-Prım bei Königgrätz, „Horka“ bei Liebenau (1913).
- 272. *Eriophyes rudis* Can. var. *calycophthirus* Nal., Ac. Kn.: Rynholetz bei Neu-Straschitz.

*Betula pubescens* Ehrh.

- 273 a.<sup>1)</sup> *Eriophyes rudis* Can. var. *calycophthirus* Nal., Ac. Kn.: Schloßpark in Sichrow.
- 273 b. *Contarinia betulina* Kieff., Pl. Bl.: Lodin bei Nechanitz.
- 274. *Eriophyes lionotus* Nal., Pl. Bl.: Lodin und Tăně bei Nechanitz.
- \* 275. *Eriophyidae* gen. et spec., Pl. Bl. (siehe Houard, Nr. 1096): Lodin bei Nechanitz, Žitětín bei Kopidlno (VII. 1913).

*Alnus glutinosa* Gärtn.

- 276. *Perrisia alni* F. Loew, Pl. Bl.: Kej und Krě bei Prag, Jetenowitz bei Horažďowitz, Nowosedlo bei Písek, Prklas und Naděje bei Lomnitz a. d. Luž., Rosenberg bei Wittingau, Kunětitz bei Pardubitz (Ing. Mlateček), Kbelnitz und Loretta bei Jičín, Petersmühle bei Eisenbrod.
- 277. *Eriophyes laevis* Nal., Pl. Bl.: Prag, Rosental, Planitz, Horažďowitz, Písek, Březnitz, Nepomuk, Lomnitz a. d. Luž., Jičín, Eisenstadtl, Nechanitz, Eisenbrod, Liebenau, Böhmisches-Aicha überall häufig.
- 278. *Epitrimerus trinotus* Nal., Pl. Bl.: Rosenberg bei Wittingau.
- 279. *Eriophyes Nalepai* Fock., Pl. Bl.: Prag, St. Ivan bei Beraun (S. Prát), Tschertschau bei Tejnetz a. d. Saz., Horažďowitz, Planitz, Písek, Nepomuk, Rosenberg, Wittingau, Lomnitz a. d. Luž., Melnik, Tschelakowitz a. d. Elbe (Ing. Schmied), Jičín, Eisenstadtl, Klein-Skal, Eisenbrod, Liebenau, Böhmisches-Aicha gemein.
- 280. *Eriophyes brevitaris* Fock., Pl. Bl.: Rosental, Horažďowitz, Lomnitz a. d. Luž., Jičín, Eisenstadtl, Liebenau, Eisenbrod, Böhmisches-Aicha.

---

<sup>1)</sup> Siehe G. Hieronymus, Beiträge zur Kenntnis der europäischen Zooecidien und der Verbreitung derselben.

*Alnus incana* DB.

281. *Perrisia alni* F. Loew, Pl. Bl.: Jetenowitz bei Horažďowitz, Jelenitz bei Melnik, Loretta bei Jičín, Radimowitz bei Sichrow.
282. *Eriophyes laevis* Nal., Pl. Bl.: Patschiw bei Horažďowitz, Stražowitz bei Planitz.
283. *Eriophyes brevitorsus* Fock., Pl. Bl.: Krtsch bei Prag, Maňowitz und Patschin bei Horažďowitz, Stražowitz bei Planitz, Jelenitz bei Melnik, Radimowitz bei Sichrow.

*Fagus silvatica* L.

- \* 284. *Eriophyidae* gen. et spec., Ac. Kn. (siehe Houard, Nr. 1147): Čerowka bei Jičín (VII. 1913, Anna Baudyš).
285. *Mikiola fagi* Hart., Pl. Bl.: Worlik (V. Jirasek an forma *atropurpurea*), Nowosedlo bei Pisek, Jičín, Eisenstadtl, Jeschkengebirge, Spindelmühle (S. Prát).
286. *Oligotrophus annulipes* Hart., Pl. Bl.: Nowosedlo bei Pisek, Jičín, Jeschkengebirge.
- \* 287. [*Oligotrophus annulipes* Hart.], Pl. Bl.: Teschin bei Eisenstadtl, Raschen im Jeschkengebirge. (Die Gallen sind vollständig kahl, siehe Houard, Nr. 1154.)
288. [*Oligotrophus*] *fagineus* Kieff., Pl. Bl.: Čerowka bei Jičín (1913).
289. *Eriophyes stenaspis* Nal., Pl. Bl.: Loretta bei Jičín.
290. *Phyllaphis fagi* L., Pl. Bl.: Hawliček-Park in Königl. Weinberge, Platschek bei Horažďowitz, Čerowka bei Jičín (Anna Baudyš).
291. *Eriophyes nervisequus* Can., Pl. Bl.: Loretta bei Jičín, Radostin bei Sichrow (forma *atropurpurea*).

*Quercus pedunculata* Ehrh.

292. *Cynips quercus-calicis* Burg, Ac. Fr., ♀: Kuttental (Ing. C. R. Podlipný).
293. *Andricus inflator* Hart., Ac. St., ♂, ♀: Baumgarten bei Prag; bei Königsaal gemein; Jetenitz bei Horažďowitz (J. Makrlik), Neratowitz, Melnik, Březno bei Jungbunzlau (Ing. C. Zajíc), Ober-Přím bei Königgrätz, Wald „Perna“ bei Rožďalowitz, Kohoutowitz bei Liebenau.

- \* 294. *Cynipidae* gen. et spec., Ac. Kn. (siehe Houard, Nr. 1210): „Homole“ nächst Wran bei Dawle (IV. 1913).
- 295. *Andricus foecundatrix* Hart., Ac. Kn., ♀: Zwole bei Königsaal, Neuhaus (Med. Dr. O. Rybák), Kunětitz bei Pardubitz (Ing. C. Mlateček), Fasanerie bei Nechanitz, „Perna“ bei Rožďalowitz, Butowes bei Jičín.
- \* 296. *Cynips hungarica* Hart., Ac. Kn., ♀: Tiergarten bei Neuhaus (Med. Dr. O. Rybák).
- 297. *Cynips Kollari* Hart., Ac. Kn., ♀: Wran bei Dawle (J. Borek), Lomnitz a. d. Luž., gemein; Pisek, Neratowitz, Kunětitz bei Pardubitz (Mlateček), Neu-Bydšchow, Smidar, Nechanitz.
- 298. *Cynips Kollari* Hart. var. *minor* Kieff., Ac. Kn., ♀: Karow bei Königsaal, Wran bei Dawle, Kunětitz bei Pardubitz (Ing. C. Mlateček).
- \* 299. [*Cynips tictoria* Oliv. var. *nostra* Stef.], Ac. Kn., ♀: Wald bei Kunětitz nächst Pardubitz (Ing. C. Mlateček, IX. 1913).
- 300. *Biorrhiza pallida* Oliv. Ac. Kn., ♂, ♀: Karow bei Königsaal, Nowosedlo bei Pisek; bei Lomnitz a. d. Luž. und Wittingau sehr häufig; Pardubitz (Mlateček), Hoch-Weseli.
- 301. *Cynips lignicola* Hart., Ac. Kn., ♀: St. Prokop bei Prag, Karow bei Königsaal, Wran bei Dawle, „Papírna“ bei Neuhaus (Med. Dr. O. Rybák), Neratowitz, Kunětitz bei Pardubitz (Mlateček).
- 302. *Cynips conglomerata* Gir., Ac. Kn., ♀: Kundratitz bei Prag, „Papírna“ bei Neuhaus (Med. Dr. O. Rybák).
- \* 303. *Andricus clementinae* Gir., Ac. Kn., ♀ ♀: Zawrtek bei Koterowa unweit von Pilsen (V. 1902, Fr. Maloch).
- 304 a. *Andricus testaceipes* Hart., Pl. St., ♀ ♀: Kunětitz bei Pardubitz (Mlateček).
- b. Pl. Bl., ♂, ♀: Kundratitz und Krtsch bei Prag, Lomnitz a. d. Luž., Jetenowitz bei Horažďowitz, Kunětitz bei Pardubitz (Mlateček), Butowes bei Jičín, Smidar, Kopidlno.
- 305. *Andricus quercus radices* Fabr., Pl. St., ♂, ♀: St. Prokop bei Prag, Wran bei Dawle, Meierhof „Schaloun“ bei

Lomnitz a. d. Luž., Wald „Lončenskohorský“ bei Smidar, Židowitz bei Kopidlno.

306 \* a. *Andricus ostrea* Hart., Pl. St., ♀, ♂: „Papirna“ bei Neuhaus (Med. Dr. Rybák).

b. Pl. Bt., ♀ ♀: Baumgarten (S. Prát), St. Prokop und Jezerka bei Nusle (S. Prát), bei Prag, Lomnitz a. d. Luž., Kunětitz bei Pardubitz (Mlateček), Nechanitz, Smidar.

\* 307. *Asterolecanium variolosum* Ratz., Pl. St.: „Papirna“ bei Neuhaus (Dr. Rybák), Dražitz bei Alt-Benatek (Ing. J. Schmied, VI. 1913).

308. *Phylloxera coccinea* Heyd., Pl. Bl.: Jetenowitz bei Horaždowitz.

309. *Macrodiplosis dryobia* F. Loew, Pl. Bl.: Zatischi bei Prag, Maňowitz bei Horaždowitz, Rosenberg bei Wittingau; bei Jičín gemein.

310. *Macrodiplosis volvens* Kieff., Pl. Bl.: Lustgarten bei Jičín.

311. *Diplolepis quercus folii* L., Pl. Bl., ♀: Kundratitz bei Prag, Neratowitz (Off. Pleticha), Kunětitz bei Pardubitz (Ing. Mlateček).

312. *Diplolepis longiventris* Hart., Pl. Bl., ♀: Zatisch bei Prag, Kunětitz bei Pardubitz (Mlateček), Nechanitz, Rožďalowitz, Teschin bei Eisenstadtl, Liebenau.

313. *Diplolepis divisa* Hart., Pl. Bl., ♀ ♀: Oujezd bei Horaždowitz, Rosenberg bei Wittingau, Walditz bei Jičín.

314 a. *Neuroterus albipes* Schenk., Pl. Bl., ♀ ♀: Kunětitz bei Pardubitz (Ing. Mlateček), Chlumetz a. d. Cidl.

b. ♀ ♂: Radotin, Neudorf bei Bakow, Židowitz bei Kopidlno.

315 a. *Neuroterus quercus-baccarum* L., Pl. Bl., ♂ ♀: Zatisch, Dworetz bei Prag, Radotin.

b. ♀ ♀: Krtsch (S. Prát) und Zatisch bei Prag, Karow bei Königsaal, Rosenberg bei Wittingau, Kunětitz bei Pardubitz (Mlateček), Neudorf bei Bakow.

316. *Neuroterus tricolor* Hart., Pl. Bl., ♀, ♀: Krtsch bei Prag (S. Prát), Neudorf bei Bakow, Židowitz bei Kopidlno.

317 a. *Neuroterus numismalis* Fourc., Pl. Bl., ♀ ♀: Loučna Hora bei Smidar, Butowes bei Jičín.

\* b. ♂, ♀: Hubalow bei Jičín.

318. *Andricus curvator* Hart., Pl. Bl., ♂, ♀: Krtsch bei Prag (S. Prát), Maňowitz bei Horažďowitz, Kosmanos, Nechanitz, Židowitz bei Kopidlno, Soudna bei Jičín. (Die Galle ist am Blattstiele.)
- Quercus pedunculata* Ehrh. var. *heterophylla* Loud.
- \*\* 319. *Asterolecanium variolosum* Ratz., Pl. St.: Dražditz bei Alt-Benatek (24. VI. 1913, Ing. Jar. Schmied).
- Quercus pedunculata* Ehr. var. *argenteo-pictis* Hort.
- \*\* 320. *Macrodiplosis dryobia* Fr. Loew, Pl. Bl.: Baumgarten bei Prag (22. II. 1913).
- \*\* 321. *Biorrhiza pallida* Oliv., Ac. Kn., ♂, ♀: Ebenda.
- Quercus sessiliflora* Smith.
- \* 322. *Andricus Panteli* Kieff. var. *fructuum* Trotter, Ac. Fr.: Kunderatitz bei Prag (I. 1913).
- \* 323. *Cynipidae* gen. et spec., Ac. Kn. (siehe Houard, Nr. 1200): Krtsch bei Prag (8. VI. 1912, S. Prát), Střevač bei Jičín.
- \* 324. *Arnoldia quercicola* Kieff., Ac. Kn.: Nebuschitz bei Prag (2. V. 1913).
325. *Andricus foecundator* Hart., Ac. Kn., ♀: Tăně bei Nechanitz, Žitětín bei Kopidlno.
326. *Cynips Kollari* Hart., Ac. Kn., ♀: Krtsch bei Prag (S. Prát), Jarow bei Königsaal.
327. *Cynips lignicola* Hart., Ac. Kn.: Krtsch und Stern bei Prag (S. Prát).
328. *Cynips conglomerata* Gir., Ac. Kn.: Nebuschitz bei Prag.
- 329 \* a. *Andricus testaceipes* Hart., Pl. St., ♀ ♀: Krtsch bei Prag (S. Prát), Jarow bei Königsaal, Tăně bei Nechanitz, Střevač bei Jičín.
- b. Pl. Bl., ♂, ♀: Königsaal, Nechanitz.
330. *Andricus testaceipes* Hart. var. *nodifex* Kieff., Pl. Bl.: Krtsch bei Prag (S. Prát), Jilowischt bei Königsaal (Fr. Swoboda), Niesburg bei Beraun.
- \* 331 a. *Andricus quercus radicis* Fabr., Pl. St., ♂, ♀: Nebuschitz bei Prag, Žitětín bei Kopidlno.
- b. Pl. Bl.: St. Prokop bei Prag (S. Prát), Žitětín und Židowitz bei Kopidlno.



332. *Asterolecanium variolosum* Ratz., Pl. St.: Nebuschitz bei Prag, Patschiw bei Horažďowitz, „Amerika“ bei Pisek.
333. *Phylloxera coccinea* Heyd., Pl. Bl.: Krtsch bei Prag, Židowitz bei Kopidlno.
334. *Macrodiplosis dryobia* Fr. Loew., Pl. Bl.: Krtsch und Hlubočep (S. Prát) bei Prag, Žitětín bei Kopidlno, Berg Houser, Střewač und Čerowka bei Jičín.
335. *Macrodiplosis volvens* Kieff., Pl. Bl.: Žitětín bei Kopidlno, Houser und Čerowka bei Jičín.
336. *Diplolepis longiventris* Hart., Pl. Bl., ♀: Butowes bei Jičín.
337. *Andricus ostrea* Hart., Pl. Bl., ♀: Jilowischt bei Königsaal (J. Swoboda), Butowes bei Jičín.
338. *Diplolepis agama* Hart., Pl. Bl., ♀: Jilowischt bei Königsaal (J. Swoboda), Homole oberhalb Wran bei Dawle.
339. *Diplolepis disticha* Hart., Pl. Bl., ♀: Krtsch bei Prag (S. Prát).
- \* 340 a. *Neuroterus albipes* Schenk., Pl. Bl., ♀, ♂: Pleschiwetz bei Karlstein (V. 1911).
- b. ♀ ♀: Butowes bei Jičín.
341. *Neuroterus quercus-baccarum* L., Pl. Bl., ♀: Sliwenetz bei Prag, Tůňe bei Nechanitz.
342. *Andricus curvata* Hart., Pl. Bl., ♂, ♀: Nebuschitz bei Prag, Jarow bei Königsaal, Loretta bei Jičín.
- Quercus sessiliflora* Sm. *decipiens* Schneid. *laciniata* Schn. f. *crispa* Hart.
- \*\* 343. *Asterolecanium variolosum* Ratz., Pl. St.: Park in Dražďitz bei Alt-Benatek (24. VII. 1913; Jar. Schmied).
- Quercus sessiliflora* Salib. f. *sublobata* C. Koch.
- \*\* 344. *Andricus glandulae* Schenk., Ac. Kn., ♀: Baumgarten in Soudná bei Jičín (29. VIII. 1913).
- Quercus sessiliflora* Sm. var. *Hartwisiana* Hort.
- \*\* 345. *Andricus inflator* Hart., Ac. St., ♂, ♀: Baumgarten bei Prag (22. II. 1913).
- Quercus pubescens* Willd.
- \* 346. *Arnoldia* spec., Ac. Kn. (siehe Houard, Nr. 1212): Kuchelbad bei Prag (18. IX. 1913).

347 a. *Neuroterus quercus-baccarum* L., Pl. Bl., ♂, ♀: „Drnový mlýn“ bei Radotin.

\* b. ♀: Kuchelbad bei Prag (18. IX. 1913).

\* 348. *Neuroterus lenticularis* Oliv. var. *histrion* Tav., Pl. Bl.: Kuchelbad bei Prag.

*Quercus cerris* L. var. *austriaca* Lond.

\* 349. *Neuroterus glandiformis* Gir., Ac. Fr.: Baumgarten bei Prag (1913).

\* 350. *Andricus multiplicatus* Gir., Ac. St.: Ebenda.

\* 351. *Andricus singulus* Mayr., Ac. St.: Ebenda.

\* 352. *Arnoldia nervicola* Kieff., Pl. Bl.: Baumgarten bei Prag, Tiergarten bei Siehrow.

*Quercus pseudo-aegilops* Petz.

\*\* 353. [*Macrodiplosis dryobia* F. Löw), Pl. Bl.: Baumgarten bei Prag (25. I. 1913).

*Quercus alba* L.

\*\* 354. *Andricus ostrea* Hart., Pl. Bl., ♀: Baumgarten bei Prag (23. III. 1913. S. Prát).

*Quercus mongolica* Fisch.

\*\* 355. *Neuroterus tricolor* Hart., Pl. Bl., ♂, ♀: Baumgarten bei Prag (S. Prát).

*Quercus spec.*

356. *Biorrhiza pallida* Oliv., Pl. Wr., ♀: Rokitzan (J. Běhounek).

357. *Cynips Kollari* Hart., Ac. Kn., ♀: St. Prokop bei Prag (J. Borek).

358. *Andricus foecundator* Hart., Ac. Kn., ♀: Zdechowitz bei Kladrau (J. Matcha).

*Ulmus campestris* L.

359. *Oligotrophus Leméi* Kieff., Pl. Bl.: Loučná Hora Wald bei Smidar.

360. *Tetraneura ulmi* DG., Pl. Bl.: Karlsplatz in Prag, Michle bei Prag (S. Prát), Frauenberg (S. Prát), Pisek, Čelakowitz (J. Schmied), Kolin (J. Slavik), Kunětitz bei Pardubitz (Mlateček), Jungbunzlau, Rožďalowitz, Kopydno, Jičín nicht selten.

361. *Schizoneura ulmi* L., Pl. Bl.: Königl. Weinberge, in Parkanlagen, Čelakowitz a. d. Elbe (J. Obenberger), Žitětín bei Kopidlno, Zebin bei Jičín.
362. *Schizoneura lanuginosa* Hart., Pl. Bl.: Michel bei Prag, Kolin (J. Slavík), Čelakowitz a. d. Elbe (J. Obenberger), Kunětitz bei Pardubitz (Mlateček), Jungbunzlau (L. Č.), Smidar, Walditz und Jičíněves bei Jičín.

*Ulmus effusa* Willd.

363. *Eriophyes brevipunctatus* Nal., Pl. Bl.: Krtsch und Pratsch bei Prag, Písek, Kunětitz bei Pardubitz (Mlateček), Jičín, Lischni bei Eisenbrod.
364. *Colopha compressa* Koch, Pl. Bl.: Krtsch bei Prag, „Amerika“ bei Písek, Hof „Schaloun“ bei Lomnitz a. d. Luž.

*Ulmus montana* With.

- \* 365. *Oligotrophus Leméi* Kieff., Pl. St. et Bl.: Hubalow bei Jičín (14. III. 1913. Die Gallen bedecken auch häufig die noch weichen Sproßachsen).
- \* 366. *Physemocercis ulmi* Rübs.,<sup>1)</sup> Pl. Bl. (siehe Houard, Nr. 2064): Bučowes bei Kopidlno (1913).
367. *Tetraneura ulmi* DG., Pl. Bl.: Karlsplatz in Prag, Kunětitz bei Pardubitz (Mlateček), Hubalow bei Jičín, Turnau, Neue Mühle bei Liebenau, Splzow bei Eisenbrod, Reichenau bei Gablonz.
368. *Schizoneura ulmi* L., Pl. Bl.: Baumgarten bei Prag, Písek, Turnau, Splzow bei Eisenbrod, Reichenau bei Gablonz.

*Ficus* spec. [*carica* L.].

- \*\* 369. *Aphidae* gen. et spec., Pl. Bl.: Park in Libichow bei Melník (VII. 1913. J. Schmied; an der unteren Seite des Blattes sind braune, verschieden große Vertiefungen, die auf der oberen Seite des Blattes niedrigen Aufblasungen entsprechen).

---

<sup>1)</sup> Erw. H. Rübsaamen, Cecidomyidenstudien, III (Marcellia, XIII 1914), p. 88—89.

*Urtica dioica* L.

\*370. *Aphis urticae* Fabr., Ac. St.: Stadtpark bei Liebenau (VIII. 1914).

371. *Perrisia urticae* Pers., Pl. Bl.: Prag, Königsaal, Beraun, Tschertschan und Tejnetz a. d. Saz., Blattna, Nimburg, Chlumetz a. d. Cidl., Bakow, Königgrätz, Nechanitz, Jičín, Turnau, Sichrow, Liebenau, Böhmisches Aicha überall häufig.

*Urtica urens* L.

\*372. *Aphis urticae* Fabr., Ac. St.: Jaroschov bei Jičín.

\*373. *Perrisia urticae* Pers., Pl. Bl.: Liebenau (18. VIII. 1914).

*Rumex hydrolapathum* Huds.

\*\*374. [*Apion miniatum* Ger.], Pl. Bl.: Ufer des Flusses Bistrzitz bei Nechanitz (21. VIII. 1913; Pouscht bei Dymokur 31. VIII. 1911). Manche Gallen sind zu groß und weisen nach den zurückgebliebenen Resten auf eine *Sesia* spec.-Wirkung hin.

*Rumex crispus* L.

\*\*375. *Apion [frumentarium]* L., Pl. Bl.: Radkowitz bei Nepomuk (VI. 1912. Fr. Maloch).

*Rumex obtusifolius* L.

376. *Aphis evonymi* Fabr. (*Ap. rumicis* L.), Pl. Bl.: Jelenitz bei Melnik.

*Polygonum amphibium* L. var. *terrestre* Leers.

377. *Perrisia persicariae* L., Pl. Bl.: Im ganzen Lande gemein.

*Polygonum ochreatum* Horetz (*P. lapathifolium* L.) var. *incanum* (Schmidt spec.).

\*\*378. *Lepidopterae* gen. et spec., Pl. St.: Im Teiche „Služebný“ bei Lomnitz a. d. Luž. (29. VI. 1914. L. Č.; der Stengel oberhalb dem Knoten, gleich bei der Erde angeschwollen, die Anschwellung ist 5—10 mm lang, 3—4 mm breit, die Wand der Galle ist verdickt und hart).

*Polygonum bistorta* L.

379. *Cecidomyidae* gen. et spec., Pl. Bl. (siehe Houard, Nr. 2168): Komárow bei Nechanitz, „Doly“ nächst Mladějov bei Sobotka, Nouzov bei Lomnitz a. d. Pop., Wiesenmühle bei Liebenau.

- \*\* 380. *Dipterae* gen. et spec., Pl. Bl:**  
Kbelnitz bei Jičín (16. VII. 1912;  
an dem Mittelnerv ist eine erb-  
sengroße, an beiden Seiten sicht-  
bare rote Galle; an der oberen  
Seite des Blattes ist sie weniger  
sichtbar als an der unteren).



*Polygonum convolvulus* L.

- 381. *Aphis* gen. et spec., Pl. Bl. (siehe  
Houard, Nr. 2172):** Hawlíček-  
Park in Königl. Weinberge,  
Kuntschitz bei Nechanitz.

*Pleurocecidium* des Sten-  
gels bei Nr. 378.

Bei *a* ganze Galle; bei *b* Durch-  
schnitt.

*Beta vulgaris* L. var. *rapacea alba* cult.

- 382. *Aphis evonymi* Fabr. (*Aph. papaveris* Fabr.), Pl. Bl.:**  
Wo die Rübe gebaut wird, überall verbreitet; in  
manchem Jahre epidemisch, wie z. B. im Jahre 1911  
hauptsächlich in der Elbeniederung.

*Chenopodium album* L.

- 383. *Aphis atriplicis* L., Pl. Bl.:** Zerstreut, aber nicht selten.

*Chenopodium hybridum* L.

- \*\* 384. *Aphis evonymi* Fabr., Pl. Bl. et Ac. St.:** Königsaal (3. IX.  
1912); die Blätter sind vom Rande aus zusammengerollt,  
die Pflanze bleibt niedrig, die Endblätter sind gehäuft.

*Chenopodium vulvaria* L.

- \* 385. *Aphis atriplicis* L., Pl. Bl.:** Radotin bei Prag (X. 1913).

*Spinacea oleracea* L.

- 386. *Aphis evonymi* Fabr., Pl. Bl.:** Branik bei Prag.

*Schizotheca (Atriplex) patula* Čel.

- \* 387. *Stefaniella Cecconii* Kieff., Pl. St.:** Rostel bei Prag (6. I.  
1913), „Stromka“ in Königl. Weinberge.

- 388. *Aphis atriplicis* L., Pl. Bl.:** Prag, Niesburg bei Beraun,  
Březnitz, Rosental, Chlumetz a. d. Cidl., Königgrätz,  
Nechanitz, Kopidlno, Libáň, Jičín, Libuň unter Trosky,  
Turnau, Liebenau, Eisenbrod; nicht selten.

*Schizotheca hastata* Čel.

- \*\* 389. *Eriophyes [brevipes* Nal.], Pl. Bl.:** Běchar bei Kopidlno  
(30. VII. 1913).

*Euphorbia cyparissias* L.

390. *Perrisia capsulae* Kieff., Ac. St.: Kuchelbad und Rostel bei Prag, Ober-Plan im Böhmerwalde (Dr. Fr. Ruschka), Bohdankov bei Liebenau.
391. *Perrisia subpatula* Bremi, Ac. St.: St. Prokop bei Prag, Židowitz bei Kopidlno, Libáň, Březina, Brada und Jičíněves bei Jičín, Teschin bei Eisenstadt.
392. *Perrisia capitigena* Bremi, Ac. St.: Gemein.
393. *Eriophyes euphorbiae* Nal., Pl. Bl.: Kuchelbad bei Prag (IX. 1913).

*Euphorbia esula* L.

394. *Perrisia subpatula* Bremi, Ac. St.: Zabrdowitz bei Křinetz, Běchar bei Kopidlno, Butowes bei Jičín.

*Euphorbia virgata* W. K.

- \* 395. *Perrisia subpatula* Bremi, Ac. St.: Hinter der Zuckerfabrik in Libáň (13. VIII. 1913).

*Buxus sempervirens* L.

396. *Psylla buxi* L., Ac. St.: Königsaal, Zebin bei Jičín, Liebenau, Sichrow.

*Silene inflata* Sm.

397. *Aphis cucubali* Pass., Ac. St. et Bt.: Branik, Slichow und Lochkow bei Prag, Pačiv bei Horažďowitz (J. Makrlik), Niesburg bei Beraun, Borek bei Melnik, Radout bei Jungbunzlau.
- \* 398. *Macrolabis spec.*, Ac. St. (siehe Houard, Nr. 2265): Sedlowitz bei Sichrow (VIII. 1914).

*Malachium aquaticum* L.

- \* 399. *Macrolabis stellariae* Lieb., Ac. St.: Wald „Stejskal“ bei Nechanitz (VIII. 1913).

*Stellaria holostea* L.

- \* 400. *Perrisia silvicola* Kieff. Ac. St.: Žitětín bei Kopidlno, Hubalov bei Jičín (VII. 1913).
401. *Brachycolus stellariae* Hard., Pl. Bl.: Krtšch bei Prag, „Fasanerie“ bei Nechanitz, Bukowsko bei Jungbunzlau, Libisitz und Slawostitz bei Hoch-Weseli, Žitětín und Wrsetz bei Kopidlno, Butowes und Loretta bei Jičín, Neue Mühle bei Liebenau.

*Stellaria media* Vill.

\* 402. *Tylenchus devastatrix* Kühn, Ac. St.: Butowes bei Jičín (VIII. 1913).

\* 403. *Thysanopterae*<sup>1)</sup> gen. et spec., Pl. Bl. (siehe Houard, Nr. 2317): Liebenau (VII. 1914).

*Cerastium triviale* Link.

404. *Trioza cerastii* H. Loew, Ac. Bt. et St.: Bei Jičín gemein; Teschin bei Eisenstadtl, Jenschowitz bei Turnau, Liebenau, Jeschkengebirge, Swetla bei Jeschkenberg.

\* 405. *Aphis cerastii* Kalt., Ac. St.: Jičíněves bei Jičín, Bohdánkov und Ziegelhütte bei Liebenau.

*Cerastium arvense* L.

406. *Aphis cerastii* Kalt., Ac. St.: Ziegelhütte bei Liebenau (1. XI. 1914).

\* 407. *Eriophyes cerastii* Nal., Ac. St.: Ziegelhütte bei Liebenau (1. XI. 1914).

*Liriodendron tulipifera* L.

\*\* 408. *Eriophyidae* gen. et spec., Pl. Bl.: Baumgarten „Amerika“ bei Pisek (27. VII. 1912; auf der oberen Seite des Blattes sind graue, aus dichtem Filz zusammengesetzte kleine Höckerchen).

*Anemone silvestris* L.

\* 409. *Cecidomyidae* gen. et spec., Pl. Bl. (siehe Houard, Nr. 2382): „Kalvarienberg“ bei Liebenau (2. XI. 1914).

*Ranunculus acris* L.

\*\* 410. *Aphrophora spumaria* L., Pl. Bl. et St.: Kbelnitz bei Jičín (VII. 1910; die Blätter sind zusammengerollt, der Stengel ist spiralartig gewunden und die Blüten sind zusammengeballt).

\* 411. *Perrisia ranunculi* Bremi, Pl. Bl.: Sněhov bei Eisenbrod, Liebenau.

*Ranunculus repens* L.

\* 412. *Pemphigus ranunculi* Kalt., Pl. Bl.: Straschnitz bei Prag, bei der Fabrik in Liebenau.

---

<sup>1)</sup> A. Y. Grevillus, Notizen über Thysanoptera-Cecidien auf *Stellaria media* etc. (Marcellia, IX, 1910), p. 161—163.

*Thalictrum angustifolium* L.

- \*413. [*Climodiplosis thalictricola* Rüb.s.], Ac. Fr.: „Fasanerie“ bei Nechanitz (1913).

- \*\*414. *Eriophyes spec.*, Pl. Bl. (siehe Houard, Nr. 2453): Rati-  
bořitz bei Böhmischem-Skalitz (IX. 1908).

*Cardaria draba* Desv.

415. *Eriophyes drabae* Nal., Ac. St. et Bt.: Bei Prag gemein.

*Thlaspi arvense* L.

- \*416. *Ceuthorrhynchus pleurostigma* Marsh., Pl. Wr.: Jete-  
nowitz bei Horažďowitz (1913).

417. *Ceuthorrhynchus contractus* Marsh., Pl. St.: Sliwenetz und  
Lochkov bei Prag, Mühle „Walcha“ bei Nechanitz,  
Schaplawa und Mistěwes bei Smidar.

*Alliaria officinalis* DC.

- \*418. *Plutella (cruciferarum) maculipennis* Nick., Pl. St. et Bl.  
(siehe Houard, Nr. 2515): Hostiwař und Pratsch bei  
Prag (28. IV. 1913, am 18. V. 1913 eingepuppt); Ufer  
des Flusses Wotawa bei Horažďowitz, „Fasanerie“ und  
„Walcha“ bei Nechanitz. (Die Kleinschmetterlinge hat  
gütigst Herr Dr. Sterneck bestimmt).

*Sisymbrium officinale* Scop.

- \*419. *Contarinia ruderalis* Kieff., Ac. Bt. et St.: Podbaba bei  
Prag, Čěřovka bei Jičín, Libáň.

- \*\*420. *Contarinia [Kiefferi]* Schl., Ac. St. et Pl. Bl.: Michel bei  
Prag (14. VI. 1913); beim Bahnhof in Jičín. (Die  
Mückenlarven sind schwefelgelb.)

- \*421. *Aphis nasturtii* Kalt., Ac. Bl. et St.: Bösching bei Liebenau  
(VIII. 1913).

- \*422. *Curculionidae* gen. et spec., Pl. St. (siehe Houard,  
Nr. 2521): Beim Bahnhof in Jičín (1913).

*Sisymbrium sophia* L.

- \*423. *Eriophyes drabae* Nal., Ac. Bt.: Hlubočep bei Prag (IX.  
1913).

*Sinapis alba* L.

- \*\*424. *Ceuthorrhynchus [pleurostigma]* Marsh., Pl. Wr.: Jung-  
bunzlau (L. Č. 1913).



*Sinapis arvensis* L.

- \*\* 425. *Dasyneura [brassicae]* Winn., Ac. Fr.: „Fasanerie“ bei Jičín (10. VII. 1913; die Frucht ist angeschwollen, gelblich; die Mückenlarven sind orangegelb, nicht springend).
- \* 426. *Aphis brassicae* L., Ac. Bt.: Slawostitz und Libisitz bei Hoch-Weseli, St. Wenzel bei Jičín.
- 427. *Ceuthorrhynchus [contractus]* Marsh., Pl. Wr.: Boretz bei Lobositz, Jelenitz bei Melnik, Březno bei Jungbunzlau (Ing. C. Zajic), Bučowes bei Kopidlno.

*Brassica napus* L. *α. oleifera* DC.

- \* 428. *Ceuthorrhynchus pleurostigma* Marsh., Pl. Wr.: Ruzin bei Prag (1913).

*Raphanus raphanistrum* L.

- 429. *Diplosine* spec., Ac. Fr. (siehe Houard, Nr. 2625): Kbelnitz bei Jičín.
- 430. *Dasyneura raphanistri* Kieff., Ac. Bt.: Běchar bei Kopidlno, Butowes bei Jičín, Jenschowitz bei Turnau, Kohoutowitz bei Liebenau.
- 431. *Ceuthorrhynchus pleurostigma* Marsh., Pl. Wr.: Patschiv bei Horažďowitz (J. Makrlik), Bohdankov bei Liebenau.

*Barbarea vulgaris* R. Br.

- 432. *Aphis* spec.,<sup>1)</sup> Pl. Bl.: Suchá bei Nechanitz, Saskal bei Liebenau.

*Roripa amphibia* Bess.

- \* 433. *Dasyneura sisymbrii* Schrank.: Karané bei Čelakowitz (L. Č. 1912), Žloukowitz bei Pürlitz.

*Roripa silvestris* Bess.

- 434. *Dasyneura sisymbrii* Schrank., Ac. St. et Bt.: Unter-Beřkowitz (L. Č.), Dnespek a. d. Sazawa, Groß-Wossek (L. Č.), Čelakowitz a. d. Elbe (Ing. Jar. Schmied), Chlumetz a. d. Cidlina, Cholenitz bei Kopidlno, Hoch-Weseli, Jičín.

---

<sup>1)</sup> Siehe Baudyš: Pro Čechy nové hálky.

- \*\* 435. *Ceuthorrhynchus* [*contractus* Marsh.], Pl. St.: Hlásná Lhota bei Jičín (1913).

*Roripa barbaraeoides* Čel.

- \*\* 436. *Dasyneura sisymbrii* Schrank., Ac. St. et Bt.: Ufer des Flusses Beraun bei Radotin (VII. 1887, Dr. Jos. Velenovský), ex Herbarium Ant. Weidmann).

*Roripa palustris* Bess.

437. *Dasyneura sisymbrii* Schrank., Ac. St. et Bt.: Zalschi, Milžitz bei Planitz, Platschek bei Horažďowitz, Kolin (L. Č.), Libisitz bei Hoch-Weseli, Zebin bei Jičín.

*Capsella bursa pastoris* Mönch.

- \* 438. *Aphis capsellae* Kalt., Ac. St. et Bt.: Wrschowitz bei Prag, Havlíček-Park in Königl. Weinberge, Lustgarten bei Jičín.

*Camelina microcarpa* Andrz.

439. *Eriophyes drabae* Nal., Ac. St. Bt. et Pl. Bl.: Bei Prag, nicht selten.

*Stenophragma thalianum* Čel.

- \* 440. *Ceuthorrhynchus atomus* Bohem., Pl. St.: Bei dem Wege von Horažďowitz nach Lhota (V. 1913).

*Turritis glabra* L.

441. *Aphis spec.*, Ac. St. et Bl. (siehe Houard, Nr. 2697): Prachin bei Horažďowitz, Komarov bei Nechanitz.

*Erysimum cheiranthoides* L.

442. *Bayeria erysimi* Rübs.,<sup>1)</sup> Pl. St.: Slichov und St. Prokop bei Prag, Slawostitz bei Hoch-Weseli, Sestronowitz und Ziegelhütte bei Liebenau. (Unsere Gallen stimmen mit den Gallen Prof. Bayers aus Brünn ganz überein, was der Autor bestätigen kann, weil er die Gallen an *Erysimum virgatum* bei Herrn Bayer in Jičín gerade während der Züchtung gesehen hat.)

*Erysimum crepidifolium* Rehb.

- \*\* 443. *Bayeria erysimi* Rübs.,<sup>2)</sup> Pl. St.: Hlubočep bei Prag (9. IX. 1913).

<sup>1)</sup> Vgl. E. Bayer, Moravské hálky (Zooecidia), 1914, p. 100.

<sup>2)</sup> Erw. H. Rübsaamen, Cecidomyidenstudien, III. (Marcellia, 1914, Fasc. 2—3), p. 96—99.

*Sedum boloniense* Lois.

- \* 444. *Eriophyes destructor* Nal., Ac. St.: Bei der Ziegelhütte bei Liebenau (1914).

*Sedum reflexum* L. (*S. rupestre* L.).

- \* 445. *Eriophyes destructor* Nal., Ac. St.: Račitz bei Pürglitz (X. 1913).

- \*\* 446. [*Nanophyes telephii* Bed.],<sup>1)</sup> Pl. St.: Ebenda.

*Philadelphus coronarius* L.

447. *Aphis* [*viburni* Scop.], Ac. St.: Baumgarten bei Prag, Pisek, Turnau.

*Ribes grossularia* L.

448. *Aphis grossulariae* Kalt., Ac. St.: Troja bei Prag, Nepomuk, Jétenowitz bei Horažďowitz, Bahnhof in Jičín, Daliměřitz bei Turnau, Radimowitz bei Sichrow.

*Ribes alpinum* L.

449. *Macrosiphum ribicola* Kalt., Ac. St.: Bahnhof bei Turnau.

*Ribes aureum* Pursh.

450. *Aphis grossulariae* Kalt., Ac. St.: Baumgarten und Zbuzan bei Prag, Smichow, Nepomuk, Pisek, Tabor, Weseli a. d. Luž., Jungbunzlau, Běchar bei Kopidlno, Walditz bei Jičín, in Jičín häufig; Nechanitz, Bahnhof bei Turnau, Radostin bei Sichrow.

*Ribes rubrum* L.

451. *Myzus ribis* L., Pl. Bl.: Smichow, Havlíček-Park in Königl. Weinberge, Königsaal, Zalschi, Weseli a. d. Luž., Jungbunzlau, Jičín, Liebenau.

*Spiraea salicifolia* L.

452. *Macrosiphum ulmariae* Schrank., Ac. St. et Pl. Bl.: Havlíček-Park in Königl. Weinberge, Rosenberg bei Wittingau, Ruda bei Weseli a. d. Luž., Walditz bei Jičín, Bahnhof bei Turnau.

*Filipendula vulgaris* Mönch.

453. *Perrisia ulmariae* Bremi, Pl. Bl.: Labouň, Wrsetz und Běchar bei Kopidlno.

---

<sup>1)</sup> H. Busson et A. Pierre, Nouvelles cécidologiques du centre de la France (Marcellia, XII, 1913), p. 27.

*Filipendula ulmaria* Maxim.

454. *Perrisia pustulans* Rübs., Pl. Bl.: Jetenowitz bei Horažďowitz, Hütten bei Nepomuk, Ober-Přím bei Königgrätz, „Fasanerie“ bei Nechanitz, Jinolitz bei Jičín, Skokow und Nudjowowitz bei Turnau.
455. *Perrisia ulmariae* Bremi, Pl. Bl.: Kej bei Prag, „Fasanerie“ bei Nechanitz, „Perna“ bei Rožďalowitz, „Fasanerie“ bei Jičín, Radonowitz und Bohďankow bei Liebenau, Munkern bei Eisenbrod.

*Pirus communis* L.

456. *Epitrimerus piri* Nal., Pl. Bl.: Hlubočep und Zbuzan bei Prag, Březnitz; bei Horažďowitz nicht selten; Čěpitz bei Schüttenhofen, Bradletz bei Jungbunzlau.
457. *Perrisia piri* Bouché, Pl. Bl.: Slichow bei Prag, Havliček-Park in Königl. Weinberge, Jetenowitz bei Horažďowitz, Podolib bei Smidar.
458. *Psylla pyrisuga* Förster, Pl. Bl.: „Hrěbenky“ in Smichow.
459. *Myzus oxyacanthae* Koch, Pl. Bl.: Branik bei Prag, Lan, Březnitz, Klein-Rohozetz bei Turnau.
460. *Eriophyes piri* Pag., Pl. Bl.: Prag, Königl. Weinberge, Lan, Neu-Straschitz, Horažďowitz, Březnitz, Lomnitz a. d. Luž., Weseli a. d. Luž., Pisek, Tabor, Schüttenhofen, Kosmanos, Jungbunzlau, Bakow, Nechanitz, Kuttenberg (Sekyra), Kopidlno, Smidar, Hoch-Weseli, Jičín, Turnau, Liebenau, Böhmisches Aicha, Eisenbrod.

*Pirus malus* L.

461. *Myzoxylus laniger* Hausm., Pl. St.: In der Umgebung von Prag, Königl. Weinberge, Smichow und Wrschowitz, gemein; Hosteraditz bei Stechowitz (Lehrer Fuksa).
462. *Perrisia mali* Kieff., Pl. Bl.: Krtsch und Hrdlořez bei Prag, Nechanitz, Bučowes bei Kopidlno, Loretta bei Jičín, Liebenau, Eisenbrod, Jeschkengebirge.
463. *Myzus oxyacanthae* Koch, Pl. Bl.: Bei Prag nicht selten; Lan, Rosental, Zalschi, Wrutitz, Jelenitz und St. Wawřinetz bei Melnik, Jungbunzlau, Tschernowes bei Smidar, Kbelnitz bei Jičín.
464. *Myzus mali* Ferr., Pl. Bl.: Hlubočep bei Prag.

465. *Aphis Kochi* Schont., Pl. Bl.: „Hřebenka“ in Smichow.

466. *Aphis piri* Fouss., Pl. Bl.: Hrdlořez bei Prag.

467. *Eriophyes piri* Pag., Pl. Bl.: Schüttenhofen, Kbelnitz und Čerowka bei Jičín, Potrosowitz bei Liebenau.

*Sorbus torminalis* Crantz.

468. *Eriophyes piri* Pag., Pl. Bl.: Třebañ bei Karlstein (L. Č.), Audrnitzerwald bei Libañ, Pschoweswald bei Kopidlno.

*Sorbus aucuparia* L.

469. *Aphis sorbi* Kalt., Ac. St.: Prag, Horaždowitz, Rosental, Lomnitz a. d. Luž., Schüttenhofen, Hartmannitz, Nechanitz, Jungbunzlau, Roždallowitz, Kopidlno, Jičín, Turnau, Liebenau, Eisenbrod, Böhmisches Aicha, überall häufig.

470. *Eriophyes spec.*, Pl. Bl. (siehe Houard, Nr. 2911): Prachin bei Horaždowitz.

471. *Eriophyes piri* Pag., Pl. Bl.: Nebuschitz bei Prag, Havlíček-Park in Königl. Weinberge, Prachin bei Horaždowitz, Nechanitz, Turnau, Liebenau, Jeschkengebirge.

*Sorbus aria* Crantz.

472. *Eriophyes piri* Pag., Pl. Bl.: Třebañ bei Karlstein (L. Č. V. 1914).

*Crataegus oxyacantha* L.

473. *Perrisia crataegi* Winn., Ac. St.: Überall häufig.

474. *Eriophyes goniothorax* Nal., Pl. Bl.: Audrnitzerwald bei Libañ, Žitětín bei Kopidlno, Loretta bei Jičín, Liebenau,

475. *Psylla crataegi* Schrank., Pl. Bl.: Libisch bei Neratowitz.

476. *Myzus oxyacanthae* Koch, Pl. Bl.: Scharka, Kej und Branik bei Prag, Wrschowitz, Lan, Pisek, Horaždowitz, Wolschan a. d. Franz-Josefs-Bahn, Melnik, Jungbunzlau, Kosmanos, Smidar, Kopidlno, Jičín.

*Rubus idaeus* L.

477. *Lasioptera rubi* Heeg., Pl. St. et Bl.: Stern bei Prag (S. Prát), Žloukowitz bei Pürglitz, Nowosedlo bei Pisek, Libisch bei Neratowitz, Kuttental (R. Podlipný), Březno bei Jungbunzlau (Ing. J. Zajíc), Hradek bei Nechanitz, Lochow bei Jičín, Liebenau.

\*478. *Perrisia plicatrix* H. Loew, Pl. Bl.: Petersmühle bei Eisenbrod (VIII. 1913).

\*479. *Nectarosiphum rubi* Kalt., Pl. Bl.: Ebenda.

*Rubus suberectus* Anders.

480. *Lasioptera rubi* Heeg., Pl. St.: Jarow bei Königsaal, Ober-Přím bei Königgrätz, „Fasanerie“ bei Nechanitz

\*\*481. *Perrisia plicatrix* H. Loew, Pl. Bl.: Ober-Přím bei Königgrätz (20. VIII. 1913); Hradek bei Nechanitz.

\*482. *Eriophyes gibbosus* Nal., Pl. Bl.: Brada bei Jičín (IX. 1914).

*Rubus thyrsoides* Wimm.

\*\*483. *Perrisia plicatrix* H. Loew, Pl. Bl.: Stěžírek bei Königgrätz (20. VIII. 1913), Brada bei Jičín.

*Rubus serpens* Weihe (*R. glandulosus* Bell. var. *serpens*).

\*\*484. *Perrisia plicatrix* H. Loew, Pl. Bl.: Wald „Perna“ bei Rožďalowitz (30. VII. 1913).

*Rubus hirtus* W. K. (*R. nigrescens* Fr.).

\*\*485. *Perrisia plicatrix* H. Loew, Pl. Bl.: Rand des Waldes östlich von Slatina bei Jičín.

*Rubus nemorosus* Hayne (*R. corylifolius* Sm.).

486. *Lasioptera rubi* Heeg., Pl. St.: Jarow, Karow, Zawist, Zwole, Wran bei Königsaal, Eisenstein im Böhmerwalde, Jinolitz, Brada und Bukwitz bei Jičín, Kohoutowitz, Petraschowitz und Saskal bei Liebenau, Bratřikow bei Eisenbrod.

\*\*487. *Perrisia plicatrix* H. Loew, P. Bl.: Tůně bei Nechanitz, Jägerhaus unter Houser bei Jičín, Bratřikow bei Eisenbrod.

*Rubus orthacanthus* Wimm.

\*\*488. *Diastrophus rubi* Hart., Pl. St.: Sedlowitz bei Sichrow (5. VIII. 1914).

\*\*489. *Lasioptera rubi* Heeg., Pl. St.: Viničná Lhota bei Rožďalowitz (30. VIII. 1913); Sedlowitz bei Sichrow.

\*\*490. *Perrisia plicatrix* H. Loew, Pl. Bl.: Viničná Lhota bei Rožďalowitz.

*Rubus caesius* L.

491. *Diastrophus rubi* Hart., Pl. St.: Wald im Stadtpark und Radonowitz bei Liebenau.

492. *Lasioptera rubi* Heeg., Pl. St.: Baumgarten bei Prag, „Fasanerie“ bei Nechanitz, Michalowitz bei Jungbunzlau, Teschin bei Eisenstadtl, Liebenau.

493. *Perrisia plicatrix* H. Loew, Pl. Bl.: „Stejskal“ und Suchá bei Nechanitz, Libáň, Chotěšitz bei Dymokur, Židowitz bei Kopidno, Lustgarten bei Jičín, Neue Mühle und Radonowitz bei Liebenau.

*Rubus spec.*

494. *Lasioptera rubi* Heeg., Pl. St.: Nouzow bei Kladno (J. Obenberger), Plužna bei Jungbunzlau (J. Verner).

*Fragaria vesca* L.

495. *Phyllocoptes setiger* Nal., Pl. Bl.: Sliwenetz, Lochkow und Radotin bei Prag.

*Fragaria grandiflora* Ehrh. (Kult.)

\*\* 496. *Tarsonemus fragariae* Zimm., Pl. Bl.: Garten der „Česká Beseda“ in Liebenau (1914).

*Potentilla reptans* L.

497. *Xestophanes potentillae* Retz., Pl. St.: Straschnitz bei Prag, „Stromka“ in Königl. Weinberge, Žloukowitz bei Pürglitz, „Žabinek“ bei Jičín.

*Potentilla argentea* L.

498. *Perrisia potentillae* Wachtl., Ac. Bt. et St.: Doly und Kuchelbad bei Prag, Lhota bei Horažďowitz, Liebenau.

499. *Diastrophus Mayri* Reinh., Pl. St.: Teich „Služebný“ bei Lomnitz a. d. Luz. (L. Č.).

*Potentilla aurea* L.

\*\* 500. *Xestophanes [potentillae Retz.]*, Pl. Bl.: Kessel im Riesengebirge (L. Č., VI. 1907).

*Potentilla opaca* L.

501. *Eriophyes parvulus* Nal., Pl. Bl.: Nebuschitz bei Prag, Srbsko bei Karlstein, Beřkowitz (L. Č.), Teich „Služebný“ bei Lomnitz a. d. Luž., Zebin bei Jičín.

\*\* 502. *Xestophanes*<sup>1)</sup> *brevitarsus* Thoms., Pl. Bl.: Wrbno bei Blatna (11. V. 1913).

---

<sup>1)</sup> Das Insekt hat gütigst M. Riedel aus Dresden determiniert.

- \*\*503. *Diastrophus Mayri* Reinh., Pl. St.: Podwlči bei Unter-Beřkowitz (L. Č. 22. V. 1913).

*Potentilla verna* L.

504. *Eriophyes parvulus* Nal., Pl. Bl.: Žloukowitz bei Pürglitz, Klein-Běla bei Bakow, Kalvarienberg bei Liebenau.

- \*\*505. *Xestophanes brevatarsus* Thoms., Pl. Bl.: Unter-Beřkowitz (L. Č. V. 1913).

*Potentilla incana* Mönch.

- \*\*506. *Cecidomyiidae* gen. et spec., Ac. St.: Zwischen Dolan und Kralup a. d. Moldau (L. Č., IV. 1913; die kleinen Herzblätter sind in einem Ballen gehäuft, stark behaart, im Innern sind rötliche Gallmückenlarven).

- \*\*507 *Xestophanes brevatarsus* Thoms., Pl. Bl.: Zwischen Wolenitz und Woranitz bei Laun (L. Č., IV. 1913).

*Geum urbanum* L.

508. *Eriophyes nudus* Nal., Pl. St. et Bl.: Žloukowitz bei Pürglitz, Hutě bei Nepomuk, Kosmanos, Jičín, nicht selten, Bahnhof bei Liebenau.

*Sanguisorba officinalis* L.

509. *Perrisia sanguisorbae* Rűbs., Pl. Bl.: Kohoutowitz und Wiesenmühle bei Liebenau (5. VIII. 1914).

*Poterium sanguisorba* L.

510. *Eriophyes sanguisorbae* Canest., Pl. St. et Bl.: Kuchelbad, Hlubočep und Radotin bei Prag, Rynholec bei Neu-Straschitz, Čěpitz bei Schüttenhofen, Libáň, Běchar bei Kopidlno, Bösching bei Liebenau.

*Rosa arvensis* Huds.

- \*\*511. *Perrisia rosarum* Hardy., Pl. Bl.: Schloßgarten in Königsaal (3. IX. 1913).

*Rosa alba* L.

- \*512. *Perrisia rosarum* Hardy., Pl. Bl.: Schloßgarten in Königsaal (3. IX. 1913).

*Rosa gallica* L.

513. *Blennocampa pusilla* Klug., Pl. Bl.: Suchá bei Nechanitz, Libisitz bei Hoch-Weseli, Žitětín bei Kopidlno, „Perna“ bei Rožďalowitz, Audrnitz bei Libáň, Bukwitz bei Jičín.



- \*\* 514. *Callyntrotus Schlechtendali* Nal., Pl. Bl.: Židowitz bei Kopidlno, Loretta bei Jičín.
- \*\* 515. *Perrisia rosarum* Hardy., Pl. Bl.: Tůně und Suchá bei Nechanitz, „Perna“ bei Rožďalowitz, Žitětín, Bučowes und Židowitz bei Kopidlno, Slawostitz bei Hoch-Weseli.
- 516. *Rhodites rosae* L., Pl. Bl. et Ac. Kn.: Audrnitz bei Libáň, Vinična Lhota bei Rožďalowitz, Wrsetz, Židowitz und Žitětín bei Kopidlno, Loretta und Jičíněwes bei Jičín.
- 517. *Rhodites eglanteriae* Hart., Pl. Bl.: Audrnitz bei Libáň, Bučowes bei Kopidlno, Slawostitz bei Hoch-Weseli, Brada, Loretta, Střewatsch und Jičíněwes bei Jičín.

*Rosa centifolia* L.

- \* 518. *Blennocampa pusilla* Klug., Pl. Bl.: Garten in Libenau (VII. 1914).

*Rosa tomentosa* Sm.

- \* 519. *Blennocampa pusilla* Klug, Pl. Bl.: Ober-Prim bei Königgrätz (VII. 1913).
- \*\* 520. *Rhodites rosarum* Gir., Pl. Bl.: Ebenda.
- 521. *Rhodites eglanteriae* Hart., Pl. Bl.: Doubranitz bei Lomnitz a. d. Pop.

*Rosa rubiginosa* L.

- 522. *Rhodites rosae* L., Ac. Kn. u. Pl. Bl.: In der Umgebung von Prag gemein; Radotin, Königsaal, Stechowitz, Rynholetz bei Neu-Straschitz, Žloukowitz bei Pürlitz, Teschin bei Eisenstadtl.
- 523. *Rhodites Mayri* Schlecht., Ac. Kn. u. Pl. Bl.: In der Umgebung von Prag sehr verbreitet; Radotin, Königsaal, Dawle, Rynholetz bei Neu-Straschitz, Zditz (Med. Dr. O. Rybák).
- 524. *Rhodites eglanteriae* Hart., Pl. Bl.: Slichow und St. Prokop bei Prag, Hutě bei Nepomuk.
- 525. *Rhodites spinosissimae* Gir., Pl. Bl.: Kej bei Prag, Lana.

*Rosa sepium* Thuill.

- 526. *Rhodites rosae* L., Ac. Kn. u. Pl. Bl.: Kej, Slichow, Doly und Kuchelbad bei Prag, Rynholetz bei Neu-Straschitz.
- 527. *Rhodites eglanteriae* Hart., Pl. Bl.: Kej bei Prag.

*Rosa tomentella* Lém.

528. *Perrisia rosarum* Hardy, Pl. Bl.: Žloukowitz bei Pürglitz

529. *Rhodites rosae* L., Ac. Kn. u. Pl. Bl.: Ebenda.

*Rosa trachyphylla* Rau var. *glabra* Čel.

\*\*530. *Blennocampa pusilla* Klug., Pl. Bl.: Rand des Waldes westlich von Slatina bei Jičín (VIII. 1913).

\*\*531. *Perrisia rosarum* Hardy, Pl. Bl.: Slichow bei Prag (3. IX. 1913).

\*532. *Rhodites rosae* L., Ac. Kn. et Pl. Bl.: Rand des Waldes westlich von Slatina bei Jičín.

\*\*533. *Rhodites rosarum* Gir., Pl. Bl.: Ebenda.

\*\*534. *Rhodites eglanteriae* Hart.,<sup>1)</sup> Pl. Bl.: Ebenda.

535. *Rhodites spinosissimae* Gir., Pl. Bl.: Slichow bei Prag.

*Rosa canina* L.

536. *Blennocampa pusilla* Klug., Pl. Bl.: Krtsch bei Prag, St. Ivan bei Beraun (Ing. J. Schmied), Březnitz, Königgrätz, Nechanitz, Libáň, Kopidlno, Smidar, Jičín, Turnau, Friedstein, Eisenbrod, Liebenau.

537. *Perrisia rosarum* Hardy., Pl. Bl.: Krtsch, Lohkow und Hlubočep bei Prag, Lomnitz a. d. Luž., Hrádek bei Nechanitz, Libáň, Bučowes bei Kopidlno, Jičín, Liebenau, Eisenbrod.

538. *Rhodites rosae* L., Ac. Kn., Fr. et Pl. Bl.: Gemein.

539. *Rhodites Mayri* Schlecht., Ac. Kn. et Pl. Bl.: Hostiwař und Modřan bei Prag (S. Prát).

540. *Rhodites rosarum* Gir., Pl. Bl.: Krtsch bei Prag, Hrádek und Lodin bei Nechanitz, Jičín, Eisenbrod.

541. *Rhodites eglanteriae* Hart., Pl. Bl.: Prag, Rosental, Březnitz, Planitz, Horažďowitz, Lomnitz a. d. Luž., Jungbunzlau, Kosmanos, Bakow, Nechanitz, Libáň, Rožďalowitz, Kopidlno, Smidar, Hoch-Weseli, Jičín, Turnau, Friedstein, Eisenbrod, Liebenau.

542. *Rhodites spinosissimae* Gir., Pl. Bl.: Hlubočep bei Prag (S. Prát), Piňowitz bei Rosental, Ober-Prím bei König-

---

<sup>1)</sup> E. Baudyš, Příspěvek k rozšíření hálek na Moravě (Acta Soc. Entomol. Bohemiae, XI, 1914, p. 16).

grätz, Kopidlno, Jičín gemein; Libáň, Liebenau, Eisenbrod.

*Rosa dumetorum* Thuill.

543. *Blennocampa pusilla* Klug, Pl. Bl.: Weiße Mühle und Popowitz bei Jičín, Alt-Aicha bei Böhmisch-Aicha.
544. *Perrisia rosarum* Hardy., Pl. Bl.: Rostel bei Prag, Hradek bei Nechanitz, Popowitz bei Jičín, Teschin bei Eisenstadtl, Daliměřitz bei Turnau, Liebenau, Huntyřow bei Eisenbrod.
545. *Rhodites rosae* L., Pl. Bl.: Rostel und Modřan bei Prag, Patschiw bei Horažďowitz, Smidar, Hrádek und „Walcha“ bei Nechanitz, Chotěschitz bei Dymokur, Slatina bei Hoch-Weseli, Weiße Mühle bei Jičín, Daliměřitz bei Turnau.
546. *Rhodites rosarum* Gir., Pl. Bl.: Hrádek bei Nechanitz, Slatina bei Jičín, Teschin bei Eisenstadtl.
547. *Rhodites eglanteriae* Hart., Pl. Bl.: Rostel bei Prag, Pisek, Hrádek bei Nechanitz, Weiße Mühle bei Jičín.
548. *Rhodites spinosissimae* Gir., Pl. Bl.: Rostel und Strasnitz bei Prag, Patschiw bei Horažďowitz, Žitětín bei Kopidlno.

*Rosa coriifolia* Fr.

549. *Blennocampa pusilla* Klug, Pl. Bl.: Komarow bei Nechanitz.
550. *Perrisia rosarum* Hardy., Pl. Bl.: Komarow bei Nechanitz, Kbelnitz und Čeřowka bei Jičín, Jenschowitz bei Turnau, Liebenau.
551. *Rhodites rosae* L., Ac. Kn. et Pl. Bl.: Jarow bei Königsaal, Patschiw bei Horažďowitz, Königgrätz, Nechanitz, Kbelnitz bei Jičín, Jenschowitz bei Turnau, Sichrow, Liebenau, gemein; Kopanina, Huntyřow und Bratřikow bei Eisenbrod.
552. *Rhodites rosarum* Gir., Pl. Bl.: Komarow bei Nechanitz, Slatina bei Jičín.
553. *Rhodites eglanteriae* Hart., Pl. Bl.: Komarow bei Nechanitz, Kbelnitz bei Jičín, Liebenau, Kopanina und Bratřikow bei Eisenbrod, Reichenau bei Gablonz.

554. *Rhodites spinosissimae* Gir., Pl. Bl.: Straschnitz bei Prag, Slatina bei Jičín, Liebenau, Kopanina bei Eisenbrod.

*Rosa glauca* Vill.

555. *Perrisia rosarum* Hardy., Pl. Bl.: Slichow und Rostel bei Prag, Groß-Petrowitz bei Nechanitz, Židowitz bei Kopidlno.
556. *Rhodites rosae* L., Ac. Kn.: Rostel bei Prag, Modřan bei Königsaal (K. Čacký), „Schaloun“ bei Lomnitz a. d. Luž.
557. *Rhodites eglanteriae* Hart., Pl. Bl.: Lochkow bei Prag, Rynholetz bei Neu-Straschitz, Groß-Petrowitz bei Nechanitz.
558. *Rhodites spinosissimae* Gir., Pl. Bl.: Lochkow bei Prag, Rynholetz bei Neu-Straschitz, Groß-Petrowitz bei Nechanitz.

*Rosa cinnamomea* L.

- \* 559. *Perrisia rosarum* Hardy., Pl. Bl.: Fasanerie bei Nechanitz, Walditz und Lustgarten bei Jičín (18. VII. 1913).
- \*\* 560. *Rhodites Mayri* Schl., Ac. Kn. et Pl. Bl.: Fasanerie bei Nechanitz, östlicher Rand des Tiergartens im Lustgarten bei Jičín (22. VII. 1913, häufig).
561. *Rhodites eglanteriae* Hart., Pl. Bl.: Fasanerie bei Nechanitz, Neue Stadt, Walditz und Lustgarten bei Jičín.
- \* 562. *Rhodites spinosissimae* Gir., Pl. Bl.: Fasanerie bei Nechanitz, Walditz (18. VII. 1913. Die Gallen sind mit kurzen Stacheln besetzt), Lustgarten und Fasanerie bei Jičín.

*Rosa alpina* L.

- \*\* 563. *Blennocampa pusilla* Klug, Pl. Bl.: Bratřikow bei Eisenbrod (6. VIII. 1913).

*Prunus insititia* L.

564. *Eriophyes similis* Nal., Pl. Bl.: „Stejskal“ bei Nechanitz, Friedstein bei Turnau.

*Prunus domestica* L.

565. *Hyalopterus pruni* Fabr., Pl. Bl.: Maleschitz bei Prag, Lomnitz a. d. Luž., Kuklena bei Königgrätz, Sucha bei Nechanitz, Čerowka bei Jičín (Anna Baudyš), Daliměřitz bei Turnau, Sedlowitz bei Siehrow.

566. *Aphis pruni* Koch, Pl. Bl.: Straschnitz bei Prag, Žitětín bei Kopidlno, Audrnitz bei Libáň.
567. *Eriophyes similis* Nal., Pl. Bl.: Rynholetz bei Neu-Straschitz, Alt-Rosental, Libáň, Běchar bei Kopidlno (B. Šádek), bei Jičín gemein; Wostroměř, Sichrow, Liebenau.
568. *Eriophyes padi* Nal., Pl. Bl.: Hoch-Weseli, in der Umgebung von Jičín gemein.

*Prunus spinosa* L.

569. *Perrisia tortrix* Fr. Loew, Ac. St. et Pl. Bl.: „Stejskal“ und „Walcha“ bei Nechanitz.
570. *Hyalopterus pruni* Fabr., Pl. Bl.: Radostow bei Nechanitz, Břistew bei Rožďalowitz.
571. *Eriophyes similis* Nal., Pl. Bl.: Prag, Radotin (L. Č.), Horažďowitz, Planitz, Nechanitz, Melnik, Kosmanos, Kopidlno, Rožďalowitz, Libáň, Liebenau überall nicht selten.
572. *Putoniella marsupialis* F. Loew, Pl. Bl.: Kuchelbad, Braník, Doly und Hlubočep bei Prag, Karlstein (S. Prát), Mühle Walcha bei Nechanitz.

*Prunus avium* L.

573. *Myzus cerasi* Fabr., Ac. St. et Pl. Bl.: Prag, Horažďowitz, Pisek, Tabor, Nepomuk, Blatna, Březnitz, Rosental, Lomnitz a. d. Luž., Schüttenhofen, Melnik, Jungbunzlau, Bakow, Münchengrätz, Nimbürg, Neu-Bydšchow, Smidar, Nechanitz, Königgrätz, Jičín, Libáň, Eisenstadtl, Sichrow, Liebenau, Böhmisches Aicha, Eisenbrod (überall häufig und oft sehr schädlich, hauptsächlich in den Baum-schulen).

*Prunus cerasus* L.

574. *Myzus cerasi* Fabr., Pl. Bl.: Blata bei Melnik.

*Prunus padus* L.

575. *Aphis padi* L., Pl. Bl.: „Rosenpark“ in Königl. Weinberge, Bahnhof in Lana, Walditz bei Jičín (massenhaft).
576. *Eriophyes padi* Nal., Pl. Bl.: Jetenowitz bei Horažďowitz, Stražowitz bei Planitz, Rabi bei Schüttenhofen, Libisch bei Neratowitz, Chlumetz a. d. Cidl., Neu-hofen bei Kuttenberg (Ing. C. Sekyra), „Wolschinka“ bei Jičín.

*Genista germanica* L.

577. *Asphondylia genistae* H. Loew, Ac. Kn.: Homole oberhalb Wran bei Dawle.

*Genista tinctoria* L.

578. *Perrisia genisticola* Fr. Loew, Ac. St.: Kamm oberhalb Ždir bei Blowitz (1905, F. Maloch).

579. *Eriophyes genistae* Nal., Ac. Kn.: Loretta bei Jičín.

*Sarothamnus vulgaris* Wimm.

- \* 580. *Asphondylia Mayeri* Liebel, Ac. Fr.: Radostow bei Nechanitz (22. VIII. 1913), Sedlowitz bei Siehrow.

- \* 581. *Asphondylia sarothamni* H. Loew, Ac. Kn.: Sedlowitz bei Siehrow (5. VIII. 1913).

- \* 582. *Agromyza pulicaria* Meig., Pl. St.: „Horka“ bei Liebenau (5. VII. 1913).

*Cytisus nigricans* L.

583. *Perrissia* spec., Ac. St. (siehe Houard, Nr. 3459): Prachin bei Horažďowitz, Žitětín und Židowitz bei Kopidlno, Loretta bei Jičín.

584. *Asphondylia* spec., Ac. Kn. (siehe Houard, Nr. 3460): Ober-Lochow bei Jičín.

*Cytisus capitatus* Jacq.

- \* 585. [*Asphondylia cytisi* Frauenf.], Ac. St.: Ober-Přím bei Königgrätz (20. VIII. 1913).

- \*\* 586. *Cecidomyiidae*<sup>1)</sup> gen. et spec., Pl. Bl.: Stěžerka und Ober-Přím bei Königgrätz (20. VIII. 1913). Tůně bei Nechanitz (22. VIII. 1913; die Blätter sind zusammengerollt, im Innern sind weiße Gallmückenlarven).

*Ononis spinosa* L.

587. *Eriophyes ononidis* Cam., Ac. Bt.: Libisitz bei Hoch-Weseli.

588. *Asphondylia ononidis* F. Loew, Pl. Bl.: St. Prokop bei Prag.

- \*\* 589. [*Contarinia ononidis* Kieff.], Ac. St.: Lustgarten bei Jičín (23. VII. 1913).

---

<sup>1)</sup> Vgl. Houard, Galles d'Europe et d'Asie Mineure, nouvelles ou peu connues (Marcellia, XIII, 1914), p. 169, Nr. 32, für *Cytisus supinus* L.

*Medicago lupulina* L.

- \* 590. *Eriophyes plicator* Nal., Ac. Bt. et Pl. Bl.: Podhoř bei Prag, Loretta bei Jičín, Teschin bei Eisenstadtl (29. VIII. 1911).
- \* 591. *Perrisia lupulinae* Kieff., Ac. St.: Dymokur (31. VII. 1911); Liebenau (1914)
- 592. *Dasyneura Jaapiana* Rübs.,<sup>1)</sup> Pl. Bl.: Lochkow bei Prag, „Perna“ bei Rožďalowitz, Ober-Hradisko bei Hoch-Weseli, Jičíněwes bei Jičín, Sedlowitz bei Sichrow, Bösching und Bohdánkow bei Liebenau.

*Medicago sativa* L.

- 593. *Contarinia medicaginis* Kieff., Ac. Bt.: Kuchelbad und Straschnitz bei Prag, Hawlíček-Park in Königl. Weinberge, Königsaal, Mscheno bei Budin a. d. Eger, Budiměřitz bei Nimbürg, Jungbunzlau gemein; Haschkow bei Münchengrätz, Liskowitz bei Hořitz, Jičín, Bösching bei Liebenau (überall häufig und schädlich).
- 594. *Perrisia ignorata* Wachtl., Ac. Kn.: In der Umgebung von Prag, Königl. Weinberge, Königsaal, Urinewes, Beneschau, Beraun, Pürglitz, Lana, Kladno, Schlan, Roudnitz, Melnik, Jungbunzlau, Nimbürg, Křinetz, Dymokur, Rožďalowitz, Kopidlno, Hoch-Weseli, Smidar, Nechanitz, Königgrätz, Chlumetz a. d. Cidl., Neu-Bydžow, Hořitz, Wostroměr, Jičín, Libáň, Sobotka, Kosmanos, Bakow, Münchengrätz, Turnau, Sichrow, Liebenau, Böhmisch-Aicha, Eisenbrod, Lomnitz a. d. Pop., Eisenstadtl, überall häufig und gemein.

*Medicago falcata* L.

- 595. *Asphondylia Miki* Wachtl., Ac. Fr.: Slichow bei Prag, Stězěr bei Königgrätz, Jungbunzlau.
- 596. *Contarinia medicaginis* Kieff., Ac. Bt.: Stězěr bei Königgrätz, Lodin bei Nechanitz, Mistěwes bei Smidar, Liskowitz bei Hořitz, Libáň, Běchar bei Kopidlno.

---

<sup>1)</sup> Erw. H. Rübsaamen, Cecidomyidenstudien, III (Marcellia, 1914), p. 107—108.

597. *Perrisia ignorata* Wachtl., Ac. St. et Kn.: In der Umgebung von Prag, Neu-Bydžow, Königgrätz, Nechanitz, Smidar, Hořitz, Jičín, Kopidlno, Libáň, Krinetz, Jungbunzlau, Kosmanos nicht selten.

598. *Perrisia spec.*, Pl. Bl. (siehe Houard, Nr. 3528): Rostel bei Prag.

*Medicago media* Pers. (*M. sativa* × *falcata*).

599. *Contarinia medicaginis* Kieff., Ac. Bt.: Königsaal.

600. *Perrisia ignorata* Wachtl., Ac. St.: Königsaal, Stězër bei Königgrätz, Teschin bei Eisenstadtl.

*Trifolium aureum* Poll.

\* 601. *Apion pubescens* Kirby, Pl. St.: Unter-Bautzen bei Jungbunzlau (L. Č.), Libisitz bei Hoch-Weseli (1913), Loretta bei Jičín (18. IX. 1909).

*Trifolium procumbens* L.

602. *Eriophyes plicator* Nal. var. *trifolii* Nal., Ac. Bt.: Podhoř bei Prag, Weißemühle bei Jičín.

*Trifolium repens* L.

603. *Perrisia trifolii* F. Löw., Pl. Bl.: Žloutkowitz bei Pürglitz; bei Liebenau nicht selten.

*Trifolium montanum* L.

\* 604. *Cecidomyidae* gen. et spec., Pl. Bl. (siehe Houard, Nr. 3568): Brada bei Jičín (28. VIII. 1913), Bösching bei Liebenau.

*Trifolium arvense* L.

\* 605. *Sibinia (Tychius) polylineata* Ger., Ac. Kn.: Homole bei Wran nächst Dawle (VII. 1910).

*Trifolium pratense* L.

\* 606. *Apion assimile* Kirby, Ac. Bt.: Hubalow und Studňan bei Jičín, Bilý bei Böhmisches Aicha.

\* 607. [*Eriophyes plicator* Nal. var. *trifolii* Nal.], Ac. Bt.: „Wolschinka“ bei Jičín (24. VIII. 1914).

608. *Tylenchus devastatrix* Kühn, Ac. St.: Ober-Prim bei Königgrätz, Hradek bei Nechanitz, Schaplawa und Kanitz bei Smidar, Břistew bei Rožďalowitz, Běchar bei Kopidlno, bei Jičín gemein, Liebenau.



\*\* 609. *Apion* [*laevicolle* Kirby], Pl. St.: Teschin bei Eisenstadtl (29. VIII. 1911).

\* 610. *Perrisia* spec., Pl. Bl. (siehe Houard, Nr. 3590): Swobodné Dwory bei Königgrätz, Siehrov, Neue Mühle bei Liebenau (5. VIII. 1913), Sněchow bei Eisenbrod.

*Trifolium medium* L.

\* 611. *Tychius* (*Sibinia*) *polylineatus* Germ., Ac. Kn.: Friedstein bei Turnau (6. VIII. 1913), Bösching bei Liebenau, Sobětitz bei Böhmisches Aicha.

*Anthyllis vulneraria* L.

\* 612. *Eriophyidae* gen. et spec., Ac. Bt. (siehe Houard, Nr. 3605): Scharek bei Liebenau (4. VIII. 1913).

*Lotus corniculatus* L.

\* 613. *Asphondylia melanopus* Kieff., Ac. Fr.: Homole bei Wran nächst Dawle (1910).

614. *Eriophyes euaspis* Nal., Ac. St. et Bl. Bl.: Aujezd bei Horažďowitz, Cholenitz bei Kopidlno, „Horka“ bei Liebenau.

615. *Contarinia loti* DG., Ac. Bt.: Slichow bei Prag, Lhota Winičná bei Rožďalowitz, Bučowes bei Kopidlno, Andrnitz bei Libáň, Březina und Brada bei Jičín, bei Liebenau nicht selten, Swetla bei Jeschkenberg, Proschwitz im Jeschkengebirge.

616. *Perrisia loticola* Rübs., Ac. St.: Schaplawa bei Smidar, „Perna“ bei Rožďalowitz, Běchar bei Kopidlno, Libisitz bei Hoch-Weseli, Jičíněwes und Weißemühle bei Jičín, Klein-Skal, Klein-Rohozetz bei Turnau, Bohdankow und „Horka“ bei Liebenau.

*Lotus tenuifolius* L.

\* 617. *Contarinia loti* DG., Ac. Bt.: Püllna bei Brüx (VII. 1889, Prof. Fr. Bubák, ex herb. A. Weidmann).

*Lotus uliginosus* Schk.

\* 618. *Contarinia loti* DG., Ac. Bt.: Wesezt bei Swetla unter Jeschkenberg (7. VII. 1913).

*Robinia pseudoacacia* L.

\* 619. *Phyllocoptes robiniae* Nal., Pl. Bl.: Brada bei Jičín (28. VIII. 1913).

*Astragalus glycyphyllos* L.

- \* 620. [*Perrisia*] *astragalorum* Kieff., Pl. St.: Nouzow bei Dymokur (30. VII. 1913).

*Oxytropis pilosa* DC.

- \*\* 621. *Dipterae* gen. et spec., Pl. St.: Doly bei Sliwenetz, unweit von Prag (18. IX. 1913; der Stengel ist in dem unteren Teile spindelförmig angeschwollen).
- \*\* 622. *Cecidomyiidae* gen. et spec., Pl. Bl.: Hlubočep (27. VI. 1909) und Doly bei Prag (18. IX. 1913; an den Blattstielen und Hauptnerven des Blattes sind rundliche, 2—4 mm lange, an beiden Seiten sichtbare und gleich angeschwellte, einkammerige, ockergelb gefärbte, harte Gallen. Die Gallen sind oft reihig hintereinander geordnet).

*Coronilla varia* L.

623. *Asphondylia* spec., Ac. Fr. (siehe Houard, Nr. 3676): Radostow bei Nechanitz, Andrnitzerwald bei Libáň.
- \* 624. *Phyllocoptes coronillae* Can. et Mass., Pl. Bl.: Kuchelbad bei Prag, Radostow bei Nechanitz, Teschin bei Eisenstadtl (16. VII. 1912), Stadtpark bei Liebenau.
- \*\* 625. *Tripsidae* gen. et spec., Pl. Bl.: Čerowka bei Jičín (12. VIII. 1913; die Blättchen sind zusammengefaltet, bleich gefärbt, im Innern sind rote Blasenfußlarven, vielleicht die *Physopus basicornis* Reuter, weil auch die Deformierung unseren ähnlich ist).

*Onobrychis sativa* Lamk.

626. *Contarinia onobrychidis* Kieff., Ac. Bt.: Slichow bei Prag, Maschow bei Turnau.
627. *Perrisia onobrychidis* Bremi, Pl. Bl.: Sliwenetz, Lochkow und St. Prokop bei Prag, Raroschowitz bei Nimburg, Liebenau.

*Vicia sepium* L.

- \* 628. *Clinodiplosis longiventris* Kieff., Ac. Bt.: Popowitz bei Jičín (14. VII. 1913).
- \* 629. *Perrisia viciae* Kieff., Pl. Bl.: Popowitz und Lustgarten bei Jičín (10. VII. 1913), bei Ziegelhütte bei Liebenau.

*Vicia sativa* L.

\*\* 630. *Apion* spec., Pl. St.: Miličewes bei Jičín (21. VII. 1913; der Stengel ist schwach spindelförmig angeschwollen; die Anschwellung ist bleich gefärbt).

631. *Perrisia visiae* Kieff., Pl. Bl., Ac. St.: In der Umgebung von Prag, Weseli a. d. Luž., Horaždowitz, Tabor, Nimburg, Jungbunzlau, Königgrätz, Nechanitz, Smidar, Hoch-Weseli, Kopidlno, Rožďalowitz, Libáň, Jičín, Libuň, Eisenstadtl, Turnau, Sichrow, Liebenau, Eisenbrod häufig; wo die Saatwicke gebaut ist, überall zu finden; die Sprossenspitzen der Pflanzen sind gekrümmt, die Blätter gehäuft, die Blüten fallen ab; die Blattnerven und Sprossenspitzen sind oft stark verdickt).

*Vicia angustifolia* Roth.

\*\* 632. *Apion* spec., Pl. St.: Wodalnowitz bei Liebenau (4. VIII. 1913; die Sprossachse mit spindelförmiger Anschwellung, wie bei Nr. 630 für *Vicia sativa* angeführt ist).

633. *Perrisia viciae* Kieff., Pl. Bl.: Kuchelbad bei Prag, Podhrad, Lochow und Butowes bei Jičín.

*Vicia segetalis* Thuill.

\* 634. *Perrisia viciae* Kieff., Pl. Bl.: Podhoř bei Prag, Libisitz bei Hoch-Weseli, Unter-Lochow, Soudná und „Žabinek“ bei Jičín (1913), Bösching bei Liebenau.

*Vicia Faba* L.

635. *Aphis evonymi* Fabr., Ac. St.: Smidar, Jungbunzlau, Kopidlno, Křinetz.

*Vicia cracca* L.

636. *Contarinia craccae* Kieff., Ac. Bt.: Chotěschitz bei Dymokur, „Perna“ bei Rožďalowitz, Rybníček bei Jičín, Sedlowitz bei Sichrow, Eisenbrod.

\* 637. *Apion Gyllenhali* Kirby, Pl. St.: „Žabinek“ bei Jičín (10. VII. 1913).

638. *Perrisia viciae* Kieff., Pl. Bl.: Modřan bei Prag, Königsaal, Wald „Stejskal“ bei Nechanitz, „Perna“ bei Rožďalowitz, Běchar bei Kopidlno, bei Jičín nicht selten, Eisenstadtl, Klein-Rohozetz, Jenschowitz bei Turnau, Sichrow, Friedstein, Bösching, Jillovej, Kalvarienberg

und Petrosowitz bei Liebenau, Scharingen im Jeschken-  
gebirge.

639. *Phyllocoptes retiolatus* Nal., Pl. Bl.: Modřan bei Prag,  
Groß-Běchar bei Kopidlno.

*Vicia tenuifolia* Roth.

- \* 640. *Perrisia viciae* Kieff., Pl. Bl.: Zaběhlitz (24. V. 1913)  
und Straschnitz bei Prag.

*Vicia cassubica* L.

- \* 641. *Eriophyidae* gen. et spec., Pl. Bl. (siehe Houard, Nr. 3727):  
Židowitz bei Kopidlno (29. VII. 1913).

*Vicia silvatica* L.

- \* 642. *Cecidomyidae* gen. et spec., Pl. Bl. (siehe Houard,  
Nr. 3730): Hügel Loretta bei Jičín.

- \* 643. *Perrisia viciae* Kieff., Pl. Bl.: Hügel Loretta bei Jičín  
(25. VII. 1913).

*Vicia villosa* Roth.

- \*\* 644. *Apion* spec., Pl. St.: Popowitz bei Jičín (20. VII. 1913),  
Bösching bei Liebenau (vgl. Nr. 630 und 632).

*Vicia tetrasperma* Münch.

645. *Perrisia* [*viciae* Kieff.], Pl. Bl.: Loretta bei Jičín.

*Vicia hirsuta* Koch.

646. *Apion* [*Gyllenhali* Kirby], Pl. St.: Němičewes bei Jičín.

*Lathyrus tuberosus* L.

- \*\* 647. *Contaria* [*lathyri* Kieff.], Ac. Bt.: Jehlitz bei Nechanitz,  
Rožďalowitz, Klein-Běchar bei Kopidlno, Libisitz bei  
Hoch-Weseli, Walditz und Žabinek (10. VII. 1913),  
bei Jičín (die Blüten sind stark angeschwollen, ge-  
schlossen bleibend; im Innenraum sind reichliche weiße,  
springende Mückenlarven).

648. *Perrisia Schlechtendali* Kieff., Pl. Bl.: Slatina bei Hoch-  
Weseli, Schiběňák bei Jičín.

*Lathyrus pratensis* L.

- \* 649. *Eriophyidae* gen. et spec., Pl. Bl. (siehe Houard, Nr. 3772):  
Unter-Privyšina bei Jičín (5. IX. 1910), Wiesenmühle  
bei Liebenau (1914).

- \* 650. *Thripsidae*<sup>1)</sup> gen. et spec., Pl. Bl. (siehe Houard, Nr. 6982): Mühle „Walcha“ bei Nechanitz (21. VIII. 1913; die Blättchen sind nach der oberen Seite eingerollt, entfärbt, im Innern sind viele gelbbraunliche Blasenfußlarven).

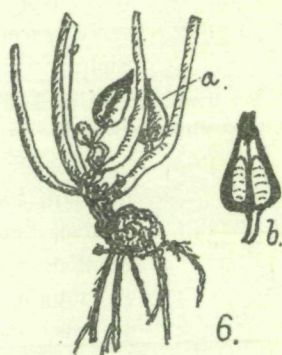
651. *Perrisia* spec., Pl. Bl. (siehe Houard, Nr. 3776): Lustgarten bei Jičín (die Larven sind weiß), Kalvarienberg bei Liebenau.

*Orobus vernus* L.

- \* 652. *Cecidomyidae* gen. et spec., Pl. Bl. (siehe Houard, Nr. 3778): Loretta bei Jičín (VIII. 1913).

- \*\* 653. *Curculionidae* gen. et spec., Pl. Bl.: Popowitz bei Jičín (14. VII. 1913; am Blattstiele ist eine schwache, spindelförmige Anschwellung).

- \*\* 654. *Dasyneura* [*lathyricola* Rübs.), Ac. St.: Wald „Koda“ bei Tetin unweit von Beraun (17. IV. 1914, L. Č.; die Pflanzentriebe sind fast gänzlich in den Gallen verwendet, siehe Abb. 6).



Acrocecidium des Stengels bei Nr. 654.

Bei *a* am unteren Teile des Stengels, fast bei der Erde sitzende Galle; bei *b* Durchschnitt der Galle, wo in jeder Kammer eine Larve liegt.

*Geranium palustre* L.

655. *Eriophyes geranii* Can. var.? Pl. St. et Bl.: Wohawet bei Jičín.

*Polygala vulgaris* L.

656. *Eriophyes brevirostris* Nal., Ac. St.: „Ptači Blato“ bei Lomnitz a. d. Luž.

*Evonymus europaea* L.

657. *Aphis evonymi* Fabr., Pl. Bl.: Jelenitz bei Melnik, „Stejskal“ bei Nechanitz, Bahnhof in Jičín.

658. *Eriophyes convolvens* Nal., Pl. Bl.: Neuerdorf bei Bakow.

<sup>1)</sup> A. Y. Grevillius: Ein *Thysanoptero-Cecidium* auf *Vicia cracca* L. (Marcellia, VIII. 1909), p. 39.

*Acer pseudoplatanus* L.

\* 659. *Pediaspis aceris* Gm., Pl. Wr., ♀♀: Pangratz bei Prag (S. Prát, 18. IV. 1912).

660. *Eriophyes macrochelus* Nal., Pl. Bl.: Krtsch bei Prag, Nowosedlo bei Pisek, Friedstein bei Turnau, Bohdan-  
kow bei Liebenau.

661. *Eriophyes macrorrhynchus* Nal., Pl. Bl.: Baumgarten bei  
Prag (an forma *luteovirescens*), St. Johann bei Beraun  
(S. Prát), „Amerika“ bei Pisek, Prachin bei Horažďo-  
witz, Wesetz bei Krinetz, Walditz bei Jičín, Friedstein  
bei Turnau, Liebenau, Böhmisches Aicha.

\* 662. *Perrisia acercrispans* Kieff., Pl. Bl.: Beim Schlosse von  
Sichrov (5. VIII. 1913).

663. *Perrisia vitrina* Kieff., Pl. Bl.: Mezihoří bei Bielohrad.

*Acer campestre* L.

\* 664. *Phyllocoptes gymnaspiis* Nal., Pl. Bl.: Beim Judenfriedhof  
bei Jičín (23. VII. 1913; der Blattrand ist etwas gekräuselt).

665. *Eriophyes macrorrhynchus* Nal., Pl. Bl.: Lochkow, Ku-  
chelbad und St. Prokop bei Prag, Jarow bei Königsaal,  
St. Johann bei Beraun (Ing. J. Schmied), Kosmanos,  
Bakow, Neu-Bydžow, Nechanitz, Kopidlno, Jičín,  
Liebenau, Eisenbrod nicht selten.

666. *Eriophyes macrochelus* Nal. subsp. *megalonyx* Nal., Pl.  
Bl.: Wald „Stejskal“ bei Nechanitz, „Perna“ bei Rožďalo-  
witz, Lustgarten und „Žabinek“ bei Jičín.

\* 667. *Eriophyes [macrorrhynchus]* Nal., Pl. Bl. (vgl. Houard,  
Nr. 4019): Čerowka bei Jičín (Anna Baudyš, 1. VII.  
1913).

668. *Eriophyes macrochelus* Nal., Pl. Bl.: St. Prokop bei Prag  
(S. Prát), Neudorf bei Bakow, Audrnitzerwald bei Libáň,  
Nouzow bei Dymokur, Slawostitz bei Hoch-Weseli,  
Wrsetz, Žitětín und Bučowes bei Kopidlno.

\* 669. *Eriophyes [macrorrhynchus]* Nal., Pl. Bl. (vgl. Houard,  
Nr. 4018): „Žabinek“ bei Jičín (10. VII. 1911).

\* 670. *Perrisia acercrispans* Kieff. var. *rubella* Kieff., Pl. Bl.:  
Žitětín bei Kopidlno, Lustgarten (23. VII. 1913), Čerowka  
(Anna Baudyš) und Loretta bei Jičín.

- \* 671. *Perrisia tympani* Kieff., Pl. Bl.: Hubalow bei Jičín (14. VII. 1913), Březka bei Eisenstadtl (26. VIII. 1911).
- \* 672. [*Phyllocoptes acericola* Nal.], Pl. Bl.: Mühle „Snějdarek“ bei Eisenstadtl (16. VII. 1913).

*Aesculus hippocastanum* L.

- 673. *Eriophyes hippocastani* Fock., Pl. Bl.: Radostow, „Walcha“ und Komarow bei Nechanitz, Běchar bei Kopidlno, Popowitz, Lochow und Čerowka bei Jičín, Radostin bei Sichrow, Böhmisches Aicha.

*Rhamnus cathartica* L.

- 674. *Trichopsylla Walkeri* Först., Pl. Bl.: Kosmanos, „Stejskal“ bei Nechanitz, Sichrow, Liebenau.

*Vitis vinifera* L.

- 675. *Eriophyes vinifera* L., Pl. Bl.: Skramník (Direktor Kvačil), Neuhoř bei Kuttenberg (Ing. Sekyra), Libichow bei Melník (Ing. J. Schmied), Liebenau, Harrachow im Riesengebirge (L. Č.).
- \* 676. *Phylloxera vastatrix* Plan., Pl. Wr.: Troja bei Prag (Dr. Fr. Straňák).

*Tilia grandifolia* Ehrh.

- \* 677. *Contarinia tiliarum* Kieff., Ac. Bt., St. et Bl. St.: Baumgarten bei Prag (25. I. 1913), Čelakowitz a. d. Elbe (J. Obenberger).
- 678. *Eriophyes tiliae* Pag. var. *liosoma* Nal., Pl. Bl.: Čelakowitz a. d. Elbe (ph. cand. J. Obenberger).
- 679. *Perrisia tiliamvolvans* Rübs., Pl. Bl.: St. Johann bei Beraun (S. Prát).
- 680. *Eriophyes tiliae* Pag. var. *exilis* Nal., Pl. Bl.: „Amerika“ bei Pisek, Prachin bei Horažďowitz, Čerowka bei Jičín.
- \* 681. *Oligotrophus Hartigi* Liebel, Pl. Bl.: Baumgarten bei Prag (VII. 1913).
- 682. *Oligotrophus Reaumurianus* Fr. Löw., Pl. Bl.: Tousechcow (Fr. Maloch).
- 683. *Eriophyes tiliae* Pag., Pl. Bl.: Baumgarten und Braník bei Prag, St. Johann bei Beraun (ph. cand. S. Prát), Pisek, Prachin bei Horažďowitz, Neudorf bei Bakow, Daliměřitz bei Turnau.

*Tilia parvifolia* Ehrh.

- \* 684. *Contarinia tiliarum* Kieff., Ac. Bt., St. et Pl. St.: Pangratz bei Prag (S. Prát, IV. 1913, Ac. Bt.), Čelakowitz a. d. Elbe (J. Obenberger, Ac. St.), „Walcha“ bei Nechanitz (Ac. St.), Čerowka (A. Baudyš), Walditz und Lustgarten bei Jičín (Ac. St., Pl. Bl. und Blattneren).
- \* 685. *Perrisia Thomasiana* Kieff., Ac. St.: Ober-Přím bei Königgrätz, Lustgarten (10. VII. 1913) und Čerowka bei Jičín (massenhaft auf den Stecklingen).
- 686. *Eriophyes tiliae* Pag. var. *liosoma* Nal., Pl. Bl.
  - a. *Erineum nervale* Kunze: St. Johann bei Beraun (Dr. Komárek), Ober-Přím bei Königgrätz, Žitětín bei Kopidlno, Čerowka bei Jičín.
  - b. *Erineum tiliaceum* Pers.: Krtsch bei Prag, St. Johann bei Beraun (Prát), Teich „Tysý“ bei Lomnitz a. d. Luž., Čelakowitz (Obenberger), Kuňetitz Berg bei Pardubitz (Mlateček), Neudorf bei Bakow, Ober-Přím bei Königgrätz, Sucha und Tůň bei Nechanitz, Žitětín bei Kopidlno, bei Jičín gemein, Těschin bei Eisenstadtl.
- 687. *Eriophyes tetratrichus* Nal., Pl. Bl.: Krtsch und Rostel bei Prag, Tůň und Sucha bei Nechanitz, bei Jičín verbreitet, Těschin bei Eisenstadtl, Sichrow.
- 688. *Perrisia tiliamvolvans* Rübs., Pl. Bl.: Karlstein (Prát), St. Johann bei Beraun (S. Prát), Libichow bei Melník (Ing. J. Schmied), Lustgarten und Čerowka bei Jičín.
- 689. *Eriophyidae* gen. et spec., Pl. Bl. (siehe Houard, Nr. 4149): Rostel bei Prag, Čerowka bei Jičín (A. Baudyš).
- 690. *Eriophyes tiliae* Pag., Pl. Bl.: Krtsch und Baumgarten bei Prag, St. Johann bei Beraun (Ing. J. Schmied), Schüttenhofen, Čelakowitz a. d. Elbe (J. Obenberger), Kuňetitz bei Pardubitz (Mlateček), Tůň und „Stejskal“ bei Nechanitz, Nouzow bei Dymokur, Čerowka bei Jičín, Bad Wartenberg, Jaworník bei Böhmischaicha.
- 691. *Oligotrophus Reaumurianus* Fr. Löw, Pl. Bl.: Krtsch und Baumgarten bei Prag, Libichow bei Melník (J. Schmied), Jičín.



- \* 692. *Oligotrophus Hartigi* Liebel, Pl. Bl.: Libichow bei Melnik (Ing. J. Schmied), Čerowka und Wäldchen bei Walditz unweit von Jičín.

*Malva alcea* L.

693. *Eriophyes geranii* Can., Ac. St.: Mysliwer Wald bei Planitz.

*Malva rotundifolia* Huds.

694. *Aphis urticaria* Kalt., Pl. Bl.: Kuklena bei Königgrätz, Wesetz bei Křinetz, Groß-Běchar bei Kopidlno, Kbelnitz, Butowes und Witiněwes bei Jičín.

*Hypericum humifusum* L.

- \* 695. *Perrisia serotina* Winn., Ac. St.: Ziegelhütte bei Liebenau (1. XI. 1914).

*Hypericum quadrangulum* L.

- \* 696. *Perrisia serotina* Winn., Ac. St.: Ziegelhütte bei Liebenau, Proschwitz im Jeschkengebirge, Reichenau bei Gablonz a. d. N. (6. VIII. 1913).

*Hypericum tetrapterum* Fr.

- \* 697. *Perrisia serotina* Winn., Ac. St.: Jesuitenhof in Jičín (22. VIII. 1914).

*Hypericum perforatum* L.

698. *Perrisia serotina* Winn., Ac. St.: Lochkow bei Prag, Tschertschan a. d. Sz., Wolschan, Horažďowitz, Lomnitz a. d. Luž., Rosenberg, Wrčno bei Blatna, Kosmanos, Königgrätz; Nechanitz, Smidar, Hoch-Weseli, Kopidlno, Rožďalowitz, Libáň, Sobotka, Jičín, Turnau, Siehrow, Liebenau, Böhmisches Aicha, Jeschkengebirge, Eisenbrod (überall häufig).

*Helianthemum vineale* Pers.

- \* 699. *Eriophyes rosalia* Nal., Ac. St.: Abhang bei Klukowitz (27. III. 1913), Kamm zwischen Groß-Kuchelbad und Sliwenetz bei Prag (18. IX. 1913).

*Viola odorata* L.

- \*\* 700. *Acaridae* gen. et spec. (*Tarsonemus* spec.), Pl. Bl.: Stadtpark bei Liebenau (18. VII. 1914; der Blätterrand ist nach der oberen Seite leicht eingerollt, gekräuselt, mit spärlichen Haaren, zwischen ihnen sind reichliche bleichgelbliche Laufmilben).

- \* 701. [*Perrisia affinis* Kieff.], Pl. Bl.: Scharka bei Prag (V. 1909).

*Viola silvestris* Lamk.

- \* 702. *Perrisia affinis* Kieff., Pl. Bl.: Pátek bei Libochowitz (L. Č.), Prachower Felsen bei Jičín (VII. 1910).

*Viola canina* L.

- \* 703. *Perrisia* [*violae* Fr. Löw], Ac. St. et Bt.: „Horka“ bei Liebenau (5. VIII. 1913).

- \* 704. *Perrisia affinis* Kieff., Pl. Bl.: Ebenda (6. XI. 1914).

*Viola tricolor* L.

- \* 705. [*Lauxania aenea* Meig.] Ac. Bt.: Kbelnitz bei Jičín, Jenschowitz bei Turnau (4. VIII. 1913; die Blüten sind vergrößert, geschlossen bleibend, stark angeschwollen, im Innern weiße, nicht springende Larven von zwei verschiedenen Familien, die eine gehört einer Fliegenart an, sehr wahrscheinlich *Lauxania aenea* Meig., die andere zu Gallmücken).

706. *Perrisia violae* F. Löw, Ac. St.: Bei Prag sehr verbreitet, Königsaal, Dawle, Pořitsch a. d. Sáz., Beraun, Pürglitz, Lana, Ptirow bei Münchengrätz, „Walcha“ bei Nechanitz, Libáň, bei Kopidlno häufig, Rožďalowitz, bei Jičín gemein, Jenschowitz bei Turnau, in breiter Umgebung von Liebenau sehr verbreitet.

*Viola tricolor* L. var. *montana* Čel.

- \* 707. *Perrisia violae* Fr. Löw, Ac. St.: Zawisterberg bei Königsaal (L. Č., 9. VIII. 1914).

*Epilobium collinum* Gm.

- \* 708. *Eriophyidae* gen. et spec., Pl. Bl. (siehe Houard, Nr. 4337): Ratschitz bei Pürglitz (5. X. 1913).

*Epilobium roseum* Schreb.

709. *Aphis epilobii*<sup>1)</sup> Kalt., Pl. Bl.: Cidlina bei Lomnitz a. d. Pop.

*Epilobium angustifolium* L.

710. *Perrisia Kiefferiana* Rübs., Pl. Bl.: Sestronowitz bei Liebenau.

---

<sup>1)</sup> Siehe E. Baudyš: Pro Čechy nové hálky (1912).

*Eryngium campestre* L.

- \* 711. *Cecidomyiidae* gen. et spec., Ac. Fr. (siehe Houard, Nr. 4374): St. Prokop bei Prag (12. X. 1912).

712. *Lasioptera eryngii* Vall., Pl. St.: Radotin bei Prag (ph. cand. J. Obenberger).

*Chaerophyllum hirsutum* Vill.

- \* 713. [*Macrolabis corrugans* F. Löw], Pl. Bl.: Zwischen den Teichen Čeperka und Wostrůžno bei Jičín (11. VII. 1913).

*Anthriscus silvester* Hoff.

- \*\* 714. [*Lasioptera carophila* Fr. Löw], Pl. St.: Jungbunzlau (L. Č., 29. VI. 1912), Butowes bei Jičín (1914).

*Bupleurum falcatum* L.

- \* 715. *Schizomyia pimpinellae* F. Löw, Ac. Fr.: Kuchelbad und Sliwenetz bei Prag (18. IX. 1913, häufig), Niesburg bei Beraun.

- \* 716. *Perrisia bupleuri* Wachtl, Pl. Bl.: Kuchelbad bei Prag (18. IX. 1913).

*Falcaria Rivini* Host.

- \* 717. *Lasioptera carophilla* F. Löw, Pl. St.: „Stromka“ in Königl. Weinberge (21. II. 1913).

*Carum carvi* L.

- \* 718. *Schizomyia pimpinellae* F. Löw, Ac. Fr.: Turnau (L. Č., 29. VI. 1912).

- \* 719. *Lasioptera carophila* F. Löw, Pl. St.: Mlejnetzer Jägerhaus bei Kopidlno (31. VII. 1913).

- \*\* 720. *Aphrophora spumaria* L., Pl. Bl.: Unter-Lochow bei Jičín (VIII. 1913; die Blätter sind stark zusammengerollt und gekräuselt).

*Pimpinella magna* L.

721. *Schizomyia pimpinellae* F. Löw, Ac. Fr.: Ratschitz bei Püglitz, Neudorf bei Turnau.

*Pimpinella saxifraga* L.

722. *Schizomyia pimpinellae* F. Löw, Ac. Fr.: Kej, Rostel, Modřan, Podhoř, Radotin, Slichow, Kuchelbad, Hlubočep bei Prag, Žloukowitz bei Püglitz, Raschowitz bei Nimburg, Michalkowitz bei Jungbunzlau, Butowes und Privyschina bei Jičín, Liebenau.

723. *Eriophyes peucedani* Can., Pl. Bl.: Kej und Modřan bei Prag, Wrбно bei Blatna, Groß-Bor bei Horažďowitz, Teiche „Naděje“ und „Tysý“ bei Lomnitz a. d. Luž., Rabi bei Schüttenhofen, Rožatow bei Jungbunzlau, Brada bei Jičín, „Horka“ bei Liebenau.

724. *Aphis anthrisci* Kalt., Pl. Bl.: Modřan bei Prag, Butowes und Wokschtz bei Jičín.

*Aegopodium podagraria* L.

\*\* 725. *Schizomyia pimpinellae* F. Löw, Ac. Fr.: Dreihofen bei Kolin (L. Č., 23. VII. 1912).

726. *Cecidomyidae* gen. et spec., Pl. Bl. (siehe Houard, Nr. 4454): Lustgarten bei Jičín, Turnau, Liebenau, Lischni bei Eisenbrod.

727. *Trioza aegopodii* F. Löw, Pl. Bl.: St. Johann bei Beraun (Ing. J. Schmied).

\* 728. *Aphis* spec., Pl. Bl. (siehe Houard, Nr. 4456): Lustgarten bei Jičín, Groß-Rohozetz bei Turnau, Lischni bei Eisenbrod.

*Seseli glaucum* Jacq.

\* 729. *Eriophyes peucedani* Can., Ac. St.: Abhang bei Klukowitz (27. III. 1913), Hlubočep, Kuchelbad, Sliwenetz, gegen Modřan bei Prag, Tschernoschtz (L. Č., VII. 1909), Žloukowitz bei Pürglitz.

\*\* 730. *Lasioptera [umbelliferarum]* Kieff., Pl. St.: Groß-Kuchelbad und Klukowitz (27. III. 1913) bei Prag.

*Pastina sativa* L.

731. *Schizomyia pimpinellae* F. Löw, Ac. Fr.: Podhoř bei Prag.

\* 732. *Contarinia pastinacae* Rübs., Ac. Fr.: Neudorf bei Turnau (14. VIII. 1914).

\*\* 733. *Lasioptera carophila* F. Löw, Pl. St.: Podhoř bei Prag (12. IX. 1913).

*Heracleum sphondylium* L.

\* 734. *Macrolabis corrugans* Fr. Löw, Pl. Bl.: Jičíněwes bei Jičín, häufig von Turnau über Daliměřitz, Groß-Rohozetz, Jenschowitz nach Liebenau, bei Liebenau nicht selten, Lischny bei Eisenbrod.

*Daucus carota* L.

735. *Schizomyia pimpinellae* F. Löw, Ac. Fr.: Wolschan, Podhoř, Groß-Kuchelbad, Slichow und Lochkow bei Prag, Ratschitz bei Pürglitz, Michalkowitz bei Jungbunzlau, Saskal bei Liebenau.

*Cornus sanguinea* L.

736. *Oligotrophus corni* Gir., Pl. Bl.: Michalowitz und Josefstal bei Jungbunzlau, Kosmanos, Chotěschitz bei Dymokur, Žitětín bei Kopidlno, Slatina bei Hoch-Weseli, Zebin und Popowitz bei Jičín, Sedlowitz bei Sichrow, Friedstein bei Turnau, Liebenau.

*Sedum palustre* L.

- \* 737. [*Tylenchus devastatrix* Kühn],<sup>1)</sup> Ac. St.: Hirschberg (1909, (vgl. Houard, Nr. 7196; in der Galle wurden die Älchen und die Reste von Gallmückenlarven gefunden, es ist also möglich und auch viel wahrscheinlicher, daß die Galle von Gallmücken aufgesucht wurde).

*Vaccinium myrtillus* L.

- \* 738. *Perrisia vaccinii* Rübs., Ac. St.: Sedlowitz bei Sichrow, Saskal (A. Baudyš) und „Horka“ bei Liebenau (5. VIII. 1913).

*Lysimachia vulgaris* L.

739. *Eriophyes laticinctus* Nal., Ac. St. et Pl. Bl.: Rosenberg bei Wittingau, Ruda bei Weseli a. d. Luž., Prklas und Ptači Blato bei Lomnitz a. d. Luž., Blata bei Zalschi, Rybníček bei Jičín.

*Fraxinus excelsior* L.

740. *Eriophyes fraxinivorus* Nal., Ac. Bt.: Nusle, Baumgarten, Kuchelbad und Karolinenthal bei Prag.  
741. *Prociphilus nidificus* F. Löw, Ac. St.: Krtsch und Rostel bei Prag, Jelenitz bei Melnik, Haschkow bei Münchengrätz, Stěžirek bei Königgrätz, Sichrow, Liebenau, Alt-Aicha bei Böhmisches-Aicha.

---

<sup>1)</sup> R. Dittrich: Die zweite Fortsetzung des Nachtrages zum Verzeichnisse der Schlesischen Gallen (Jahresber. d. Schles. Gesellsch. f. vaterl. Kultur 1911, S. 53).

742. *Psyllopsis fraxini* L., Pl. Bl.: Krtsch bei Prag, Jelenitz bei Melnik, Chlumetz a. d. Cidl., Smidar, Königgrätz, Tūně bei Nechanitz, Židowitz bei Kopidlno, Wranowa bei Turnau, Liebenau, Böhmisches Aicha.

\* 743. *Phyllocoptes epiphyllus* Nal., Pl. Bl.: Teschin bei Eisenstadt (13. X. 1914).

744. *Perrisia fraxini* Kieff., Pl. Bl.: St. Johann bei Beraun (Ing. J. Schmied), bei Jičín nicht selten, Liebenau (bei Saskal alle Blätter der Bäume mit den Gallen ganz bedeckt), Klein-Skal, Alt-Aicha und Sobětitz bei Böhmisches Aicha.

*Fraxinus excelsior* L., subspec. *heterophylla* Vahl. var. *simplicifolia* Willd.

\*\* 745. *Perrisia fraxini* Kieff., Pl. Bl.: „Žabinek“ bei Jičín (10. VII. 1913).

*Syringa vulgaris* L.

746. *Eriophyes Loewi* Nal., Ac. Kn.: In Prag und seiner weiten Umgebung ganz gemein, Niesburg bei Beraun, Blatna, Neratowitz, Kuttental, Krnsko, Jungbunzlau, Jičín, Turnau, Sichrow, Liebenau.

*Ligustrum vulgare* L.

\* 747. *Rhopalosiphum ligustri* Kalt., Pl. Bl.: Kohoutowitz bei Liebenau (IX. 1914).

*Cuscuta europaea* L.

\* 748. *Smicronyx Jungermanniae* Reich., Pl. St.: Mühle „Walcha“ bei Nechanitz, Bučowes bei Kopidlno, Walditz bei Jičín (18. VII. 1913).

*Symphytum officinale* L.

\* 749. *Perrisia symphyti* Rübs., Ac. Bt.: Hoch-Weseli (10. VIII. 1911), Žabinek bei Jičín.

*Myosotis palustris* With.

\* 750. *Aphis* spec., Pl. Bl. (vgl. Houard, Nr. 4737): Welisch bei Jičín (13. VIII. 1913).

*Myosotis arenaria* Schrad. (*M. stricta* Lk.).

\*\* 751. *Dasyneura myosotidis* Kieff., Ac. Bt.: Kuttental (L. Č., 21. V. 1914).

*Echium vulgare* L.

752. *Eriophyes echii* Can., Ac. Bt.: Slichow bei Prag.

*Ajuga genevensis* L.

753. *Eriophyes ajugae* Nal., Ac. Pfl.: Groß-Běchar bei Kopidlno.

*Ajuga reptans* L.

- \* 754. *Myzus ajugae* Schout., Pl. Bl.: Střewatsch bei Jičín (13. VIII. 1913).

*Teucrium chamaedrys* L.

- \* 755. *Copium clavicorne* L., Ac. Bt.: Kuchelbad, Sliwenetz und Hlubočep bei Prag (IX. 1913).

756. *Phyllocoptes teucris* Nal., Pl. Bl.: Kuchelbad, Doly und Sliwenetz bei Prag.

*Glechoma hederacea* L.

757. *Oligotrophus bursarius* Bremi, Pl. Bl.: Beim Teich „Kniže“ in Jičín.

758. *Aylax glechomae* L., Pl. Bl.: Butowitz bei Prag (S. Prát).

*Brunella vulgaris* L.

759. *Perrisia brunellae* Kieff., Ac. St.: Loretta bei Jičín.

*Galeopsis tetrahit* L.

760. *Phorodon galeopsidis* Kalt., Ac. St.: Scharingen bei Liebenau.

- \* 761. *Tylenchus [devastatrix* Kühn],<sup>1)</sup> Pl. St.: Žabinek bei Jičín (10. VII. 1913), Bahnhof in Liebenau (siehe Houard, Nr. 4833).

*Lamium album* L.

- \* 762. *Macrolabis corrugans* F. Löw, Ac. St.: Podhoř bei Prag, Popowitz und Jaroschow bei Jičín (10. VII. 1913).

- \* 763. [*Thaumurgus Kaltenbachii* Bach.], Pl. St.: Troja bei Prag (12. IX. 1913).

*Lamium galeobdolon* Crantz.

764. *Perrisia galeobdolonitis* Winn., Ac. St.: Karow bei Königsaal.

---

<sup>1)</sup> Vergl. Ludwig Geisenheyner: Über einige neue und seltenere Zoocecidien aus dem Nahegebiete (Allg. Zs. Ent. 1902, p. 249, Nr. 29).

*Ballota nigra* L.

- \*765. *Cecidomyiidae* gen. et spec., Pl. Bl. (siehe Houard, Nr. 4849): Straschnitz bei Prag (27. IX. 1913).

*Stachys silvatica* L.

766. *Perrisia stachydis* Bremi, Pl. St. et Bl.: Lustgarten bei Jičín.

*Salvia pratensis* L.

767. *Eriophyes salviae* Nal., Pl. Bl.: Straschnitz, Slichow, Hlubočep, Libotz, Nebuschitz, Scharka und Záběhlitz (S. Prát) bei Prag, Nimburg, Daleschitz bei Bakow, Scharek bei Liebenau.

*Origanum vulgare* L.

- \*768. *Aphis origani* Pass., Pl. Bl.: Stadtpark bei Liebenau (VII. 1914).

*Thymus serpyllum* L.

769. *Eriophyes Thomasi* Nal., Ac. St. et Bt.: Rosental, Oberplan im Böhmerwalde (Dr. F. Ruschka), Jičín.

*Thymus angustifolius* Pers.

770. *Eriophyes Thomasi* Nal., Ac. St. et Bt.: Komarow bei Nimburg, Radout bei Jungbunzlau.

*Thymus humifusus* Bernh.

771. *Janetiella thymicola* Kieff., Ac. St.: Hlubočep bei Prag.

*Thymus Marshallianus* Willd.

- \*\*772. *Janetiella thymi* Kieff., Ac. St.: Am Kirchberg bei Klein-Kuchelbad bei Prag (18. IX. 1913).

*Thymus ovatus* Mill.

773. *Eriophyes Thomasi* Nal., Ac. St. et Bl.: Modřan bei Prag.

*Thymus Loewyanus* Opiz (*Th. stenophyllus* Opiz, *Th. glabratus* H. et Lk.).

- \*\*774. *Janetiella thymi* Kieff., Ac. St.: Lochkow und Kirchberg bei Kuchelbad bei Prag.

- \*\*775. *Janetiella thymicola* Kieff., Ac. St.: Kirchberg bei Kuchelbad bei Prag (18. IX. 1913).

*Thymus chamaedrys* Fr.

- \*776. *Janetiella thymi* Kieff., Ac. St.: Brada bei Jičín (28. VIII. 1913), „Horka“ bei Liebenau.

777. *Eriophyes Thomasi* Nal., Ac. St. et Bt.: Neu-Straschitz, Horaždowitz, Blatna, Pisek, Nepomuk, Lomnitz a. d.



Luž., Weckelsdorf bei Adersbach (S. Prát), Jičín, Libáň, Turnau, Liebenau, Jeschkengebirge, Eisenbrod (überall häufig).

*Verbena officinalis* L.

- \* 778. *Aphis* spec., Pl. Bl. (siehe Houard, Nr. 7256): Kbelnitz bei Jičín (15. VII. 1912).

*Solanum nigrum* L.

779. *Aphis evonymi* Fabr. (*A. rumicis* L.), Ac. St. et Pl. Bl.: Turnau.

*Verbascum phlomoides* L.

- \* 780. [*Cecidomyiidae* gen. et spec.], Pl. Bl. (vgl. Houard, Nr. 5000 et 4997): Blatna (11. V. 1913).

*Linaria vulgaris* Mill.

- \* 781. *Mecinus noctis* Herbst, Ac. Fr.: Butowes bei Jičín (20. VIII. 1914).

*Veronica chamaedrys* L.

- \* 782. *Eriophyes anceps* Nal., Ac. Bt. et St. et Pl. Bl.: Butowes bei Jičín, Bohdánkow (7. VIII. 1913) und Ziegelhütte bei Liebenau.

783. *Perrisia veronicae* Nal., Ac. Bt. et St.: Gemein.

- \* 784. *Thrips* spec., Pl. Bl.: Žloukowitz bei Pürglitz (5. X. 1913, vgl. Houard, Nr. 5083).

*Veronica officinalis* L.

785. *Eriophyes anceps* Nal., Ac. Bt.: Groß-Bor bei Horaždowitz, Prklas bei Lomnitz a. d. Luž., Gutwasser bei Hartmanitz im Böhmerwalde, Saskal bei Liebenau (Anna Baudyš).

786. *Perrisia veronicae* Vall., Ac. Bt. et St.: Prachin bei Horaždowitz, Čerowka bei Jičín.

*Veronica scutellata* L.

- \* 787. *Perrisia similis* F. Löw, Ac. Bt. et St.: Mühle „Walcha“ bei Nechanitz (21. VIII. 1913).

*Veronica anagallis* L.

- \* 788. [*Perrisia similis* F. Löw] Ac. Bt. et St.: Jesuiterhof in Jičín (14. VII. 1913).

- \* 789. *Mecinus villosulus* Gyllh., Ac. Bt.: Alt-Nechanitz bei dem Fluße (21. VIII. 1913).

*Veronica beccabunga* L.

\* 790. *Perrisia veronicae* Nal., Ac. St.: Unweit vom Jesuitenhof in Jičín (14. VII. 1913).

\* 791. [*Perrisia similis* F. Löw] Ac. Bt. et Kn.: Ebenda.

*Veronica serpyllifolia* L.

\* 792. *Perrisia veronicae* Vall., Ac. Bt.: Unweit von Ziegelhütte bei Liebenau (28. X. 1914).

\* 793. *Cecidomyidae* gen. et spec., Ac. St. (siehe Houard, Nr. 5107): Ebenda.

*Veronica persica* Poir. (*V. Tournefortii* Gm.).

\*\* 794. *Perrisia veronicae* Vall., Ac. Bl. et St.: Jaroschow bei Jičín (14. VII. 1913).

*Plantago media* L.

\* 795. *Mecinus collaris* Germ., Pl. St.: Mlejnetzer Jägerhaus bei Kopidlno (31. VII. 1913).

*Plantago major* L.

\* 796. *Mecinus collaris* Germ., Pl. St.: Mlejnetzer Jägerhaus bei Kopidlno.

\* 797. *Aphis myosotidis* Koch, Pl. Bl.: Sestronowitz bei Liebenau (6. VIII. 1913).

*Asperula cynanchica* L.

798. *Perrisia asperulae* F. Löw, Ac. St.: Groß-Kuchelbad bei Prag, Königsaal, Žloukowitz bei Pürglitz.

*Galium boreale* L.

\* 799. *Cecidomyidae* gen. et spec., Ac. St. (siehe Houard, Nr. 5192): Břístew bei Rožďalowitz (30. VII. 1913).

\* 800. *Cecidomyidae* gen. et spec., Pl. St. (siehe Houard, Nr. 5196): Dreihof bei Königgrätz (20. VIII. 1913, die Mückenlarven sind orangerot gefärbt).

\* 801. *Eriophyidae* gen. et spec., Pl. St. et Bl. (siehe Houard, Nr. 5197): Libisitz bei Hoch-Weseli (29. VII. 1913), Žitětín bei Kopidlno, Audrnitzer Wald bei Liebenau.

*Galium rotundifolium* L.

\* 802. *Phyllocoptes anthobius* Nal., Ac. Bt.: Sedlowitz bei Sischrow (IX. 1914).

*Galium mollugo* L.

- 803. *Schizomyia galiorum* Kieff., Ac. Bt.: Hof „Stejskal“, bei Nechanitz, Kalvarienberg und „Horka“ bei Liebenau, Zeltze und Mukařow bei Eisenbrod.
- 804. *Eriophyes galiobius* Can., Ac. Bt. et St.: Jenschowitz bei Turnau, Zeltze und Mukařow bei Eisenbrod, Kalvarienberg und „Horka“ bei Liebenau, Raschen im Jeschkengebirge.
- 805. *Aphis galii* Kalt., Ac. Bt. et St.: Jawornik bei Böhmisch-Aicha.
- \* 806. *Perrisia galiicola* F. Löw, Ac. St.: Rostel bei Prag (14. VI. 1913), Wostružno bei Jičín, Splzow bei Eisenbrod.
- 807. *Contarinia molluginis* Rübs., Ac. St.: Rostel bei Prag.
- 808. *Perrisia galii* H. Löw, Pl. St.: Záběhlitz, Rostel und Kuchelbad bei Prag, Königsaal, Rynholetz bei Neu-Straschitz, Žloukowitz bei Pürglitz, Nechanitz, Choteschitz bei Dymokur, Jičín häufig, Eisenstadtl, Turnau, Klein-Skal, Eisenbrod, Liebenau, Böhmisch-Aicha; Jeschkengebirge überall nicht selten.
- 809. *Eriophyes galii* Karp., Pl. Bl.: Rostel bei Prag, Naserow bei Schüttenhofen.

*Galium silvaticum* L.

- 810. *Schizomyia galiorum* Kieff., Ac. Bt.: Račitz bei Pürglitz (5. X. 1913).
- \* 811. *Phyllocoptes anthobius* Nal., Ac. Bt.: Wrsetz bei Kopidlno (29. VII. 1913).
- \* 812. *Perrisia* spec., Ac. St. (siehe Houard, Nr. 5242): Lhota Winitzna bei Rožďalowitz, Bučowes bei Kopidlno, Popowitz bei Jičín (14. VII. 1913, die Mückenlarven sind weiß).
- \* 813. *Perrisia galii* H. Löw, Pl. St.: Ratschitz bei Pürglitz, Wrsetz bei Kopidlno (29. VII. 1913).

*Galium saxatile* L.

- \* 814. *Phyllocoptes anthobius* Nal., Ac. Bt.: Padouchow und südwestlicher Abhang des Jeschkenberges im Jeschkengebirge (7. VIII. 1913).
- \* 815. *Perrisia* spec., Ac. St. (vgl. Houard, Nr. 7366): Proschwitz im Jeschkengebirge (7. VIII. 1913).

- \* 816. *Perrisia galii* H. Löw, Pl. St.: Proschwitz im Jeschkengebirge (7. VIII. 1913).

*Galium palustre* L.

- \* 817. *Perrisia* spec. Ac. St. (siehe Houard, Nr. 5277): Ober-Lochow bei Jičín (11. VII. 1913).  
\* 818. *Perrisia hygrophila* Mik, Ac. St.: Mühle „Walcha“ bei Nechanitz, Wokschitz bei Jičín (11. VII. 1913).

*Galium verum* L.

819. *Schizomyia galiorum* Kieff., Ac. Bt.: Radostow bei Nechanitz, Loretta und Jičíněwes bei Jičín.  
820. *Eriophyes galiobius* Can., Ac. Bt. et St.: Radostow bei Nechanitz, Loretta und Jičíněwes bei Jičín, Friedstein bei Turnau.  
821. *Aphis bicolor* Koch, Ac. Bt. et St.: Loretta bei Jičín, Liebenau.  
\* 822. *Perrisia galicola* F. Löw, Ac. St.: Chotěschitz bei Dimokur (30. VII. 1913).  
823. *Contaria* spec., Ac. St. (siehe Houard, Nr. 5288): Žitětín bei Kopidlno, Slatina bei Hoch-Weseli, Unter-Lochow und Houser bei Jičín.  
\* 824. *Perrisia* spec., Ac. St. (siehe Houard, Nr. 5289): Buto-wes bei Jičín (24. VII. 1913).  
825. *Perrisia galii* H. Löw, Pl. St.: Rostel und St. Prokop bei Prag, Jelenitz bei Melnik, Teschin bei Eisenstadtl, Liebenau.  
826. *Eriophyes galii* Karp. Pl. Bl.: Loretta und „Wolšchinka“ bei Jičín.

*Galium aparine* L.

- \* 827. *Perrisia aparines* Kieff., Ac. St.: Wostružno bei Jičín (11. VII. 1913), Kalvarienberg bei Liebenau.  
\* 828. *Perrisia galiicola* F. Löw, Ac. St.: Rostel bei Prag (14. VI. 1913), Walditz und Fasanerie im Lustgarten bei Jičín (vgl. Houard, Nr. 5304; die Galle ist zwar sehr ähnlich der vorigen, aber die Larven sind nicht blaß schwefelgelb, sondern orangegelb gefärbt).  
\* 829. *Cecidomyidae* gen. et spec., Pl. St. (siehe Houard, Nr. 5307): Judenfriedhof bei Jičín (10. VII. 1913).

830. *Eriophyes galii* Karp., Pl. Bl.: Rostel bei Prag, Žloukowitz bei Pürlitz, Prachin bei Horažďowitz, Slawostitz bei Hoch-Weseli, Studňan und Lustgarten bei Jičín.

*Galium cruciata* Scop.

- \* 831. *Trioza* spec., Ac. St. (siehe Houard, Nr. 5313): Popowitzer Wald bei Jičín (14. VII. 1913).  
\*\* 832. *Trypsidae* gen. et spec., Pl. Bl. (vgl. Houard, Nr. 7373): Wald „Stejskal“ bei Nechanitz, Judenfriedhof bei Jičín (23. VII. 1913).

*Sambucus nigra* L.

833. *Epitrimerus trilobus* Nal., Pl. Bl.: Troja, Kuchelbad, Hrdlořez, St. Prokop und Zbuzan bei Prag, Hawlíček-Park in Königl. Weinberge, Königsaal, Jetenowitz und Prachin bei Horažďowitz, Jelenitz bei Melnik, Michalowitz bei Jungbunzlau, Chlumetz a. d. Cidl., Nechanitz, Jičín, Liebenau.

*Sambucus racemosa* L.

834. *Epitrimerus trilobus* Nal., Pl. Bl.: Manowitz und Platschek bei Horažďowitz.

*Viburnum opulus* L.

835. *Aphis viburni* Scop., Pl. Bl.: Baumgarten und Wrschowitz bei Prag, Patschiw bei Horažďowitz.

*Viburnum lantana* L.

- \* 836. *Aphis viburni* Scop., Pl. Bl.: Lustgarten bei Jičín.  
\* 837. *Eriophyes viburni* Nal., Pl. Bl.: Park in Raudnitz a. d. Elbe (L. Č., 18. IV. 1914).

*Lonicera xylosteum* L.

- \* 838. *Contarinia lonicerearum* F. Löw, Ac. Bt.: Prachin bei Horažďowitz (12. V. 1913).  
\* 839. *Hyplocampa xylostei* Gir., Pl. St.: Wie vorige.  
840. *Siphocoryne lonicerae* Sieb., Pl. Bl.: Prachin bei Horažďowitz, Sichrow.

*Lonicera tatarica* L.

841. *Siphocoryne lonicerae* Sieb., Pl. Bl.: Bei Ziegelhütte in Liebenau.  
842. *Prociphilus xylostei* DG., Pl. Bl.: Tabor, Weseli a. d. Luž.

*Valerianella Morisonii* DC.

843. *Trioxa centranthi* Vall., Ac. Bt. et St.: Bahnhof bei Smidar, Slawostitz bei Hoch-Weseli, Groß-Běchar bei Kopidlno, Butowes und Wohawetsch bei Jičín.

*Valeriana officinalis* L.

- \*\* 844. [*Aphidae* gen. et spec.] Ac. Pfl.: Ratschitz bei Pürglitz (5. X. 1913; die ganze Pflanze ist im Wachstum zurückgeblieben, die Sprossenachse ist spiralartig gewölbt, angeschwollen und die Pflanzenteile an der Sprossenspitze gehäuft).

*Knautia arvensis* Coult.

845. *Cecidomyidae* gen. et spec., Ac. St. (siehe Houard, Nr. 5448): Kalvarienberg und Jilowej bei Liebenau.  
 \* 846. *Acaridae* gen. et spec., Pl. St. (siehe Houard, Nr. 7405): Jenschowitz bei Turnau (4. VIII. 1913; die Sprossenachse ist verkürzt, verdreht, angeschwollen, im Innern sind viele weiße Laufmilben zu finden).

*Cucumis sativus* L.

- \* 847. *Heterodera radiculicola* Greeff, Pl. Wr.: „Hřebenka“ in Smichow (25. VI. 1913).

*Campanula trachelium* L.

848. *Miarus campanulae* L., Ac. Fr.: Pisek, Žitětín bei Kopidlno, Liebenau.  
 \*\* 849. *Contarinia campanulae* Kieff., Ac. Bt.: Audrnitzer Wald bei Libáň (13. VIII. 1913).  
 850. *Eriophyes Schmardae* Nal., Ac. Bt.: St. Prokop und Kuchelbad bei Prag, „Amerika“ bei Pisek, Josefstal bei Jungbunzlau, Neudorf bei Bakow, bei Jičín nicht selten.

*Campanula rapunculoides* L.

851. *Miarus campanulae* L., Ac. Fr.: Slawostitz bei Hoch-Weseli, Groß-Běchar bei Kopidlno, in der Umgebung von Jičín gemein, Jenschowitz bei Turnau, Sestronowitz und Bohdánkow bei Liebenau, Alschowitz bei Eisenbrod, Swetla beim Jeschkenberg.  
 \* 852. *Eriophyes Schmardae* Nal., Ac. Bt. et St.: Groß-Kuchelbad bei Prag, Hawlíček-Park in Königl. Weinberge,

Neudorf bei Bakow, Walditz bei Jičín (18. VII. 1913),  
Swetla unter Jeschkenberg.

- \* 853. *Cecidomyidae* gen. et spec., Ac. St. (siehe Houard,  
Nr. 5506): Nebuschitz bei Prag (2. V. 1913).

*Campanula rotundifolia* L.

854. *Perrisia trachelii* Wachtl, Ac. Kn., Brada bei Jičín, Boh-  
dankow und „Horka“ bei Liebenau, Eisenbrod.

*Jasione montana* L.

- \* 855. *Eriophyes enanthus* Nal., Ac. Pfl.: „Horka“ bei Liebenau  
(5. VIII. 1913).

*Solidago virga aurea* L.

- \* 856. *Perrisia virgae-aureae* Liebel, Ac. St. et Pl. Bl.: Bučowes  
bei Kopidlno (31. VII. 1913), „Horka“ bei Liebenau.

- \* 857. *Aphis helichrysi* Kalt., Ac. St.: Loretta bei Jičín (25. VII.  
1913), „Horka“ bei Liebenau.

*Erigeron canadensis* L.

858. *Aphidae* gen. et spec., Pl. St. (siehe Houard, Nr. 5576):  
Slichow bei Prag.

*Gnaphalium silvaticum* L.

859. *Pemphigus filaginis* Fonsc., Ac. Pfl.: Jeschkenberg.

*Gnaphalium uliginosum* L.

860. *Pemphigus filaginis* Fonsc., Ac. Pfl.: Schwarzenberg-  
teich bei Weseli a. d. Luž. (L. Č.), Lomnitz a. d. Luž.,  
Rosental, Jungbunzlau, Hoch-Weseli, in der Umgebung  
von Jičín gemein, Turnau, Liebenau nicht selten.

*Inula salicina* L.

- \* 861. *Eriophyidae* gen. et spec., Ac. Kn. (siehe Houard,  
Nr. 5606): Židowitz bei Kopidlno (29. VII. 1913).

*Anthemis arvensis* L.

- \* 862. *Apion laevigatum (sorbi)* Payk, Ac. Bk.: Mukařow bei  
Eisenbrod (6. VIII. 1913).

*Achillea millefolium* L.

863. *Rhopalomyia millefolii* H. Löw, Ac. Bt. Kn. et Pl. St. et  
Bl.: Lochkow bei Prag, Pořitsch a. d. Sazawa, Lada  
bei Nimburg, Jungbunzlau, Stežer bei Königgrätz, Hoch-  
Weseli, bei Jičín gemein, Wostroměž, Liebenau.

864. *Eriophyidae* gen. et spec., Ac. Bk. (siehe Houard, Nr. 5675): Kej bei Prag, Čefowka und Rybniček bei Jičín, Teschin bei Eisenstadtl, Liebenau.

\*\* 865. *Thripsidae* gen. et spec., Ac. Bk.: Bahnhof bei Liebenau (1. VIII. 1914; die Blütenköpfchen sind vergrößert und gelangen nicht zur Blüte; die Blüten sind durch das Saugen der roten Blasenfußlarven verschieden gekrümmt.

866. *Tylenchus millefolii* F. Löw, Pl. St. et Bl.: In weiter Umgebung von Prag gemein, Königsaal, Groß-Bor bei Horaždowitz, Stražowitz bei Planitz, Hartmannitz im Böhmerwald, bei Jičín häufig, Liebenau sehr verbreitet.

*Matricaria inodora* L.

867. *Ceuthorrhynchus*<sup>1)</sup> [*chrysanthemi* Gill.], Ac. Bk.: Jičíněwes bei Jičín.

*Tanacetum vulgare* L.

868. *Rhopalomyia tanaceticola* Karsch, Ac. Bt., Kn., Pl. Bl.: In der Umgebung von Liebenau gemein.

\* 869. *Eriophyes tuberculatus* Nal., Pl. Bl.: Königsaal, Žloukowitz bei Pürglitz, Radostin bei Siehrow (5. VIII. 1913), Saskal und Bösching bei Liebenau.

*Artemisia campestris* L.

870. *Rhopalomyia artemisiae* Bouché, Ac. Bk. et St.: St. Prokop, Straschnitz, Petrowitz, Nebuschitz, Scharka und Zábehltitz bei Prag, Tejnetz a. d. Sáz., von Niesburg bis zu Pürglitz häufig, Roudnitz a. d. Elbe (L. Č.), Jungbunzlau, Kalvarienberg, Bösching und Scharken bei Liebenau.

871. *Conchylis hilarana* Her., Pl. St.: Groß-Kuchelbad bei Prag.

*Artemisia vulgaris* L.

872. *Cryptosiphum artemisiae* Pass., Ac. St. et Pl. Bl.: Hawliček-Park in Königl. Weinberge, Hodkovička, Hlubčep, St. Prokop, Slichow, Straschnitz, Hostiwař und Petrowitz bei Prag, Uhřiněwes, Tschertschan und Tejnetz a. d. Sáz., Kopidlno.

---

<sup>1)</sup> Siehe E. Baudyš: Pro Čechy nové hálky, 1912, p. 14.



*Senecio nemorensis* L.

- \* 873. *Stictodiplosis aequalis* Kieff., Ac. Kn.: Lustgarten bei Jičín (28. VII. 1913).

*Senecio Jacobaea* L.

- \* 874. *Conchylis atricapitata* Steph., Pl. St.: Bösching bei Liebenau (5. VIII. 1913).

*Senecio viscosus* L.

- \* 875. [*Stictodiplosis jacobaeae* H. Löw], Ac. Bk.: Sucha bei Nechanitz (22. VIII. 1913).

*Senecio silvaticus* L.

- \*\* 876. [*Conchylis atricapitana* Steph.], Pl. St.: Hügel Houser bei Jičín (11. VII. 1913).

*Echinops sphaerocephalus* L.

877. *Aphis* spec.,<sup>1)</sup> Ac. St. et Pl. Bl. (siehe Houard, Nr. 7486): Herold-Park in Wrschowitz bei Prag, Botanischer Garten der Realschule in Jičín.

*Carlina vulgaris* L.

- \* 878. *Larinus planus* Fabr., Ac. Bk.: Wrtno, Pole und Kadow bei Blatna (11. V. 1913 nicht selten).  
 \*\* 879. *Tylenchus [devastatrix]* Kühn], Pl. St.: Wrtno bei Blatna (11. V. 1913; der Stengel ist im Wurzelhalse beulenartig angeschwollen; im Innern waren die Älchen zu finden).

*Carduus acanthoides* L.

- \* 880. *Eriophyidae* gen. et spec., Ac. Bt. (siehe Houard, Nr. 5898): Straschnitz bei Prag (27. IX. 1913).  
 \* 881. *Urophora solstitialis* L., Ac. Bk.: Groß-Kuchelbad bei Prag (19. IX. 1913).

*Carduus nutans* L.

- \* 882. *Urophora solstitialis* L., Ac. Bk.: Slichow und Groß-Kuchelbad bei Prag, „Homole“ bei Wran, unweit von Dawle (13. IV. 1913), Niesburg bei Beraun.

*Cirsium lanceolatum* Scop.

- \* 883. *Urophora solstitialis* L., Ac. Bk.: Hügel Loretta bei Jičín (13. VIII. 1913).

<sup>1)</sup> Siehe E. Bayer: Příspěvky k poznání českých hálek, 1911, p. 39.

\* 884. [*Perrisia compositarum* Kieff.], Ac. Bk.: Ebenda.

\*\* 885. [*Clinodiplosis*] *cirsii* Kieff., Pl. Bl.: Wokschtz bei Jičín, (13. VIII. 1913).

*Cirsium oleraceum* Scop.

\* 886. *Tylenchus* spec., Pl. Bl. (siehe Houard, Nr. 5920): In der Umgebung von Jičín, Eisenstadt und Liebenau nicht selten, Modřitz bei Turnau, Sichrow.

887. *Aphis* spec., Pl. Bl. (siehe Houard, Nr. 5921): Žabinek bei Jičín, Petraschowitz, Bohdankow und Ziegelhütte bei Liebenau.

*Cirsium canum* Mönch.

888. *Aphis* spec.,<sup>1)</sup> Pl. Bl.: Miličewes bei Jičín. (Die Blattläuse sind schmutziggrün.)

*Cirsium arvense* Scop.

889. *Eriophyes anthocoptes* Nal., Ac. Bk.: Bučowes bei Kopidlno.

\* 890. [*Clinodiplosis*] *cirsii* Kieff., Pl. Bl.: Schaplawa bei Smidar, Groß-Béchar bei Kopidlno (30. VIII. 1913), Střewatsch bei Jičín.

891. *Macrosiphum sonchi* R., Pl. Bl.: Jetenowitz bei Horažďowitz, Wolschan a. d. Bahn, Jičín.

\* 892. *Trioza agrophila* F. Löw, Pl. Bl.: Kuchelbad und Lowkow bei Prag, Jehlitz und Groß-Petrowitz bei Nechanitz, Břístew bei Rožďalowitz, Židowitz bei Kopidlno, Kolin, Wohawetsch, Soudna, Butowes und Bukwitz bei Jičín, Jenschowitz bei Turnau, Sedlowitz bei Sichrow, Kohoutowitz und Bahnhof bei Liebenau, Jawornik bei Böhmisches Aicha.

*Serratula tinctoria* L.

\*\* 893. *Cecidomyidae* gen. et spec., Ac. St.: Libisitz bei Hoch-Weseli (28. VII. 1913), Wetsch, Židowitz und Bučowes bei Kopidlno. (Die Sprossenspitze ist zu einer länglichen Galle umgebildet; die Galle ist bis 13 mm lang; die kleinen gehäufteten Endblätter sind bleich gefärbt, zwischen ihnen sind rötliche Gallmückenlarven zu finden.)

---

<sup>1)</sup> Siehe E. Baudyš: Pro Čechy nové hálky (Sborník Klubu Přírodovědeckého v Praze, 1912), p. 14.

- \* 894. *Eriophyidae* gen. et spec., Pl. Bl. (siehe Houard, Nr. 5940): Libisitz bei Hoch-Weseli (28. VII. 1913), Zidowitz und Bučowes bei Kopidlno.

*Centaurea jacea* L.

- \* 895. *Urophora solstitialis* L., Ac. Bk.: St. Prokop bei Prag (27. III. 1913).  
 \* 896. *Eryophyes* spec., Pl. St. (siehe Houard, Nr. 5955): Zebin bei Jičín (18. VII. 1913).  
 \* 897. *Loewiola centaureae* F. Löw, Pl. Bl.: Hrádek bei Nechanitz, Choteschitz bei Dimokur (30. VII. 1913), Libaň, Brada bei Jičín.  
 \* 898. *Homopterae* gen. et spec., Pl., Bl. (siehe Houard, Nr. 5960), Bösching bei Liebenau (5. VIII. 1913).

*Centaurea scabiosa* L.

899. *Aylax Rogenhoferi* Wachtl, Ac. Bk.: Wohawetsch bei Jičín.  
 \* 900. *Urophora eriolepidis* H. Löw, Ac. Bk.: Wrchowina bei Liebenau (1. IX. 1914).  
 \* 901. *Aylax scabiosae* Gir., Pl. St.: Groß-Kuchelbad bei Prag (18. IX. 1913).  
 \* 902. *Eriophyes centaureae* Nal., Pl. Bl.: Kalvarienberg bei Liebenau (2. XI. 1914).  
 903. *Loewiola centaureae* Fr. Löw, Pl. Bl.: Slichow, St. Prokop und Lochkow bei Prag, Königsaal, Březina bei Jičín, Klein-Skal, Liebenau.

*Centaurea rhenana* Bor.

904. *Aylax jaceae* Schenck, Ac. Fr.: Chodowetz und Petrowitz bei Prag.

*Cichorium intybus* L.

- \* 905. *Eriophyidae* gen. et spec. Ac. Bl. et St. (siehe Houard, Nr. 6023): Patscheritz bei Turnau (3. VIII. 1914).

*Lampsana communis* L.

- \* 906. *Timaspis lampsanae* Karsch., Pl. St.: Sikořitz bei Pürglitz (5. X. 1913).

*Hypochoeris glabra* L.

907. *Aylax hypochoeridis* Kieff., Pl.: St.: Alschowitz bei Eisenbrod.

*Leontodon hastilis* L. (*L. danubialis* Jacq.).

\*\* 908. *Tylenchus devastatrix* Kühn, Ac. Bk.: Bistritz bei Libáň, Brada und Weißmühle (16. VII. 1913), bei Jičín, Potroschowitz und Neuemühle bei Liebenau (die Blütenköpfchen stark angeschwollen, gekrümmt, mit Älchen fast gänzlich gefüllt).

\* 909. *Tylenchus* spec., Pl. Bl. (siehe Houard, Nr. 6051): Weißmühle bei Jičín (16. VII. 1913).

*Leontodon hispidus* L.

\* 910. *Tylenchus devastatrix* Kühn, Ac. Bk. et Pl. St.: Rostel bei Prag, Hrádek bei Nechanitz, Libisitz bei Hoch-Weseli (28. VII. 1913), Bösching bei Liebenau (vgl. Houard, Nr. 6052; außerdem aber sind auch die Blütenköpfchen stark angeschwollen).

*Leontodon autumnalis* L.

\*\* 911. *Tripsidae* gen. et spec., Ac. Bk.: Bahnhof bei Liebenau (19. VII. 1914; die Blütenköpfchen sind unvollständig entwickelt, die Sprossenachse ist unter dem Köpfchen angeschwollen).

*Picris hieracioides* L.

\*\* 912. *Tylenchus devastatrix* Kühn, Ac. Bk., Pl. St. et Bl.: Slichow bei Prag (9. IX. 1913; das Blütenköpfchen ist stark angeschwollen, bleibt geschlossen, ist gedreht, die Sprossenachse unter demselben angeschwollen, verschieden hin- und hergebogen, stellenweise verdickt; an dem Blattstiel, dem Mittelnerv und der Blattfläche sind unregelmäßige, mehr oder weniger hellgelbe oder rot angelaufene Anschwellungen, die aus dünnen Schwammparenchym zusammengesetzt sind und häufig Älchen enthalten).

*Taraxacum officinale* Web.

\* 913. *Tylenchus* spec.,<sup>1)</sup> Pl. Bl. (siehe Houard, Nr. 6087): Rostel bei Prag, Nemičewes und „Žabínek“ (16. VII. 1913), bei Jičín.

---

<sup>1)</sup> Vgl. G. Mariani: Nuove aggiunte ed osservazioni alla conoscenza della cecidologia Valtellinese (Marcellia, XIII, 1914, p. 49, Nr. 7.)

914. *Cystiphora taraxaci* Kieff., Pl. Bl.: Podbaba bei Prag, Groß-Petrowitz und „Stejskal“ bei Nechanitz, Bistritz bei Libáň, Běchar bei Kopidlno, Libisitz und Slatina bei Hoch-Weseli; in der Umgebung von Jičín nicht selten; Patscheritz und Jenschowitz bei Turnau, Liebenau, Eisenbrod.

\* 915. *Phyllocoptes rigidus* Nal., Pl. Bl.: „Žabínek“ bei Jičín, Bad Wartenberg, Patscheritz bei Turnau, Saskal und Jilovej (23. VII. 1914), bei Liebenau.

*Sonchus arvensis* L.

916. *Cystiphora sonchi* F. Löw, Pl. Bl.: Slichow bei Prag, Ober-Prim bei Königgrätz, Schaplawa bei Smidar, Liskowitz bei Hořitz, Slatina und Slawostitz bei Hoch-Weseli, Běchar bei Kopidlno, Břistew bei Rozďalowitz, Libáň, Butowes bei Jičín.

*Sonchus asper* Vill.

\* 917. *Cystiphora sonchi* Fr. Löw, Pl. Bl.: Lochkow bei Prag (19. IX. 1913).

*Sonchus oleraceus* L.

918. *Cystiphora sonchi* Fr. Löw, Pl. Bl.: Sliwenetz bei Prag, „Winitz“ bei Kopidlno, Kbelnitz bei Jičín.

*Crepis biennis* L.

919. *Eriophyes Reckingeri* Nal., Ac. Bt.: Lochkow bei Prag, Horažďowitz, Běchar bei Kopidlno, Wokschtz bei Jičín, Jilowej bei Liebenau.

\* 920. *Cynipidae* gen. et spec., Pl. St. (siehe Houard, Nr. 6128): Sedlowitz bei Sichrow, Wesezt bei Swetla unter Jeschenberg (7. VIII. 1913; die Larven sind weiß).

\* 921. *Tylenchus*<sup>1)</sup> *devastatrix* Kühn,<sup>2)</sup> Ac. Bk., Pl. St. et Bl.: Straschnitz bei Prag (Pl. St. et Bl.), Schibeňak (10. VII. 1913), Jičíněwes, Strewatsch und Weißemühle bei Jičín,

<sup>1)</sup> Vgl. A. Trotter: Nuovo contributo alla conoscenza delle galle della Tripolitana (Marcellia, V. XIII, 1914, p. 10, Nr. 19, Taf. I, Fig. 11—12 für *Crepis bulbosa* Tausch).

<sup>2)</sup> Siehe Ludwig Geisenheyner, „Noch einige neue oder seltenere Zoocecidien, besonders aus der Mittelrheingegend“ in: Jahrb. d. Nassau. Ver. f. Naturk. Wiesbaden, Jahrg. 66 (1913), p. 154, Nr. 19.

Kalvarienberg und Saskal bei Liebenau. (Die Blütenköpfchen sind stark angeschwollen, gedreht, geschlossen bleibend; der Blütenstiel unter dem Köpfchen verdickt; die Sprossenachse in verschiedenen Teilen stark aufgeblasen und gedreht; die Pflanze ästelt sich sehr abnormal, die befallenen Stellen vertrocknen später und sind mit weißen Staub gefüllt, welcher bloß aus Älchen besteht. An dem Mittelnerv und der Blattfläche sind unregelmäßige, bleichgefärbte Anschwellungen, ähnlich denen, die an Blättern von *Cirsium oleraceum*, *Leontodon*-Arten und *Taraxacum* zu finden sind.)

*Crepis rhoeadifolia* M. B.

- \*\* 922. *Tylenchus devastatrix* Kühn, Ac. Bk.: Branik (X. 1911), Slichow, Hlubočep und Radotin bei Prag. (Die Blütenköpfchen sind gedreht, stark angeschwollen, geschlossen bleibend, die Blütenstiele sind unter dem Köpfchen verdickt. Vgl. auch Houard, Nr. 6131.)

*Hieracium silvestre* Tausch. (*H. sabaudum* L.).

- \* 923. *Carphotricha pupillata* Fall., Ac. Bk.: Žloukowitz bei Pürglitz (5. X. 1913), Butowes bei Jičín.
- \*\* 924. *Macrolabis hieracii* Kieff., Ac. St.: Stežirek bei Königgrätz, Bučowes bei Kopidlno (31. VII. 1913), Butowes bei Jičín.
925. *Aulacidea hieracii* Bouché, Bl. St.: Žloukowitz bei Pürglitz, Ober-Prím bei Königgrätz, Bohdánkow bei Liebenau.
- \*\* 926. *Macrosiphum hieracii* Kalt., Pl. Bl.: Stěžirek bei Königgrätz, Hradek bei Nechanitz, Bučowes bei Kopidlno, Čerowka (11. VII. 1913, Anna Baudyš), Loretta und Butowes bei Jičín, Jilowej bei Liebenau, Eisenbrod.

*Hieracium laevigatum* Willd.

- \* 927. *Carphotricha pupillata* Fall., Ac. Bk.: Ratschitz bei Pürglitz (5. X. 1913).
- \* 928. *Macrolabis hieracii* Kieff., Ac. St.: Žitětín bei Kopidlno (28. VII. 1913), Sedlowitz bei Siehrow.
929. *Aulacidea hieracii* Bouché, Pl. St.: Jinolitz bei Jičín, Liebenau, Petersmühle und Pentschau bei Eisenbrod.
- \*\* 930. Insekt gen. et spec., Pl. St.: Wrcha bei Turnau (25. VII. 1911; der Stengel ist im unteren Teile angeschwollen,

die Anschwellung ist kahl, einkammerig, wie eine Haselnuß groß).

- \* 931. *Macrosiphum hieracii* Kalt., Pl. Bl.: Ratschitz bei Pürglitz, Petersmühle bei Eisenbrod (6. VIII. 1913).

*Hieracium umbellatum* L.

- \* 932. *Macrolabis hieracii* Kieff., Ac. St.: Bučowes bei Kopidlno (31. VII. 1913).

933. *Aulacidea hieracii* Bouché, Pl. St.: Prklas bei Lomnitz a. d. Luž.

*Hieracium vulgatum* Fries (*H. silvaticum* Lamk.).

- \* 934. *Carphotricha pupillata* Fall., Ac. Bk.: Bučowes bei Kopidlno (31. VII. 1913).

935. *Aulacidea hieracii* Bouché, Pl. St.: Wolschan a. d. Fr. J.-Bahn.

*Hieracium murorum* L.

- \* 936. *Carphotricha pupillata* Fall., Ac. Bk.: Bučowes bei Kopidlno (31. VII. 1913), Audrnitzer Wald bei Libáň.

937. *Aulacidea hieracii* Bouché, Pl. St.: Žloukowitz bei Pürglitz, Stežirek bei Königgrätz, Radostow bei Nechanitz, Michalowitz bei Jungbunzlau, Prachow und Čerowka bei Jičín, Teschin bei Eisenstadtl, Sedlowitz bei Siehrow, in der Umgebung von Liebenau gemein, Raschen im Jeschkengebirge, Reichenau, Gablonz a. d. N., Eisenbrod.

938. *Cystiphora hieracii* F. Löw, Pl. Bl.: Žloukowitz bei Pürglitz.

939. *Macrosiphum hieracii* Kalt., Pl. Bl.: Kuchelbad bei Prag, Pisek, Stežirek bei Königgrätz, Hrádek bei Nechanitz, Žitětín bei Kopidlno, Libáň, in der Umgebung von Jičín und Liebenau gemein, Eisenstadtl, Lomnitz a. d. Pop., Siehrow, Friedstein, Klein-Skal, Eisenbrod, Jeschkengebirge häufig.

*Hieracium Bauhinii* Bess. (*H. praealtum* Koch p.).

- \*\* 940. Insekt gen. et spec., Pl. St.: Kalvarienberg bei Liebenau (8. VIII. 1913; die Sprossenachse ist unter dem Köpfchen angeschwollen und gekrümmt).

*Hieracium pilosella* L.

941. *Macrolabis pilosellae* Binn., Ac. St.: Wosek bei Horaždowitz.

136 Ed. Baudyš. Ein Beitrag zur Verbreitung der Gallen in Böhmen.

- \* 942. *Eriophyes pilosellae* Nal., Pl. Bl.: Lomnitz a. d. Pop. (26. VII. 1911), „Horka“ bei Liebenau.
- \* 943. *Macrosiphum hieracii* Kalt., Pl. Bl.: Unter-Wiskeř bei Turnau (22. VII. 1911).
- \* 944. *Aulacidea pilosellae* Kieff., Pl. Bl.: Stadtpark bei Liebenau (30. X. 1914).
- 945. *Tylenchus* spec., Pl. Bl. (siehe Houard, Nr. 6206): Wschen bei Turnau.

*Hieracium* spec.

- 946. *Aulacidea hieracii* Bouché, Pl. St.: Ober-Plan im Böhmerwalde (Dr. Fr. Ruschka), Deutsch-Brod (Ing. J. Tringler).

---

## Additamenta ad cognitionem Sargassorum.

Autore

**A. Grunow** (Berndorf).

Opus posthumum.

(Eingelaufen am 6. Dezember 1913.)

(Schluß.)

Hab. ad insulas Canarias: Gran Canaria (leg. Webb et Desp.), Orotava (leg. Askenasy).

Forma *linearis* Grun. Foliis parum latioribus, apicem versus vix angustioribus.

Hab. ad insulas Canarias: Gran Canaria (leg. Webb et Desp.), Teneriffa (leg. Bolle), in sinu Cumanensi (leg. Humboldt).

Folia 6—7 mm lata.

Var. *subdivisa* Grun. Foliis minus divisus vel integerrimis.

Hab. ad insulam Trinidad (Herb. Sonder, Hamburg.).

Usque 55 cm alta, dense vel laxe foliosa, nigrescens. Folia usque 3 cm longa, 0.3—0.7 mm lata, perminute glandulosa. Vesiculae diam. 1—3 mm. Receptacula mascula subcymosa usque 5 mm longa in nonnullis speciminibus vidi, sed adhuc sporifera nulla.

*Sargassi filipendulae* varietati subcomosae in eodem loco crescenti similis, sed foliis nigrescentibus, minutius punctatis et re-