

Libellenkundliche (Odonata) Untersuchung am renaturierten Kraaker Mühlbach und Kraaker Kiesgruben-Waldsee, Landkreis Ludwigslust-Parchim, Mecklenburg

WOLFGANG ZESSIN

Einleitung

Die odonatologischen Untersuchungen am Waldsee und Mühlbach Kraak des Jahres 2008 (ZESSIN & LUDWIG 2010) wurden auch in den Jahren 2009-2014 weiter geführt und einige der besonderen Beobachtungen wurden bereits separat publiziert (ZESSIN, 2009, 2010a, 2010b). Die Libellen-Gesamt-Ergebnisse werden hier zusammengefasst. Grundlage ist die Untersuchung 2008 und Exkursionen jeweils monatlich mehrfach, beginnend im Monat April bis Oktober in den Folgejahren bis 2014. Die erfassten Bereiche liegen in den Messtischblatt-Viertelquadranten **2534/14**, **2534/23** sowie **2534/32**.

Material und Methode

In der Regel wurden Sichtbeobachtungen von sitzenden oder fliegenden Imagines gemacht. Ergänzend wurden Exuvien gesammelt und Libellen mittels Kescher gefangen, bestimmt und in den allermeisten Fällen wieder frei gelassen. Einige wenige Exemplare wurden für die Sammlung der Naturforschenden Gesellschaft einbehalten. Die Häufigkeitsangaben entsprechen der logarithmischen Skala, erstmals vorgestellt bei ZESSIN (1985): H0 = 10⁰ = 1 Expl. auf 100 m See- bzw. Bachlänge; H1 = 10¹ = 2-10 Expl. Auf 100 m See- bzw. Bachlänge, H2 = 10² = 11-100 Expl., H3 = 10³ = 101-1000 Expl. usw.

Tab. 1: Eigene Einschätzung zur Repräsentativität der eigenen Daten

Gewässertyp	Gesamt
Standgewässer (Kraaker Kiesgrubenwaldsee)	95-100 %
Naturnaher, frei fließender Kraaker Mühlbach (drei Probestellen mit mehr als 1 km Abstand)	90 %

Tab. 2: Artenspektrum 2008-2014

Art	RL BRD 1998	RL BB 2000	RL MV alt	Bemerkungen	Prognose
<i>Calopteryx splendens</i> (HARRIS)	V		4	Häufige Art am Mühlbach, H2, vereinzelt einfliegend am Waldsee (ZESSIN & LUDWIG 2010)	ungefährdet
<i>Calopteryx virgo</i> (L.)	3	2	3	Mühlbach im Bereich der 1. Brücke H2, sonst H0 bis H1 (ZESSIN & LUDWIG 2010)	ungefährdet
<i>Sympecma fusca</i> (LINDEN)	3		4	Am Waldsee einige Exemplare im August 2014 beobachtet (ZESSIN & LUDWIG 2010)	ungefährdet
<i>Lestes sponsa</i> (HANSEMANN)				Mühlbach H1, Waldsee H1 (ZESSIN & LUDWIG 2010)	ungefährdet
<i>Lestes viridis</i> (LINDEN)			4	Einige Exemplare am Waldsee Juli-August 2013 und 2014 (ZESSIN & LUDWIG 2010)	ungefährdet
<i>Platycnemis pennipes</i> (PALLAS)				Mühlbach H1	ungefährdet
<i>Pyrrhosoma nymphula</i> (SULZER)				Waldsee, H0 bis H1 am Mühlbach (ZESSIN & LUDWIG 2010)	ungefährdet
<i>Erythromma najas</i> (HANSEMANN)	V			Waldsee (ZESSIN & LUDWIG 2010)	ungefährdet
<i>Erythromma viridulum</i> (CHARPENTIER)			2	Waldsee H2 (ZESSIN & LUDWIG 2010)	ungefährdet
<i>Ischnura elegans</i> (LINDEN)				Waldsee H2, Mühlbach H1 (ZESSIN & LUDWIG 2010)	ungefährdet
<i>Coenagrion puella</i> (L.)				Waldsee H2, Mühlbach H1 (ZESSIN & LUDWIG 2010)	ungefährdet

Art	RL BRD 1998	RL BB 2000	RL MV alt	Bemerkungen	Prognose
<i>Coenagrion pulchellum</i> (LINDEN)	3			Waldsee H1, Mühlbach vereinzelt (ZESSIN & LUDWIG 2010)	ungefährdet
<i>Enallagma cyathigerum</i> (CHARPENTIER)				Waldsee H3-4, Mühlbach östl. 1. Brücke Kraak (ZESSIN & LUDWIG 2010)	ungefährdet
<i>Brachytron pratense</i> (MÜLLER)	3		4	Waldsee (ZESSIN & LUDWIG 2010)	ungefährdet
<i>Aeshna cyanea</i> (MÜLLER)				Waldsee (ZESSIN & LUDWIG 2010)	ungefährdet
<i>Aeshna grandis</i> (L.)	V			Waldsee vereinzelt Nachweise (ZESSIN & LUDWIG 2010)	ungefährdet
<i>Aeshna isosceles</i> (MÜLLER)	2	V	3	Waldsee H1 (ZESSIN & LUDWIG 2010)	Status unklar
<i>Aeshna mixta</i> LATREILLE				Waldsee H1 (ZESSIN & LUDWIG 2010)	ungefährdet
<i>Anax imperator</i> LEACH			3	Waldsee H1 (ZESSIN & LUDWIG 2010)	ungefährdet
<i>Anax parthenope</i> SELYS	G	3	V	Waldsee vereinzelt (ZESSIN 2010b)	Seit einigen Jahren zunehmend
<i>Gomphus vulgatissimus</i> (L.)	2		3	Mühlbach Reproduktion (Exuvien) seit 2014, 2013 eine Sichtbeobachtung	Zunehmende Reproduktion zu erwarten
<i>Cordulia aenea</i> (L.)	V			Einige Male an verbreitertem Teil des Baches östlich der 1. Brücke Kraak (Ortseingang von Rastow) (ZESSIN & LUDWIG 2010)	ungefährdet
<i>Somatochlora metallica</i> (LINDEN)				Reproduktion im Mühlbach unsicher, vereinzelte Beobachtungen Juni und Juli (ZESSIN & LUDWIG 2010)	Reproduktionsnachweis zu erwarten
<i>Libellula quadrimaculata</i> L.				Regelmäßiges Vorkommen des Vierflecks am Waldsee (H2) und Mühlbach vereinzelt (ZESSIN & LUDWIG 2010)	ungefährdet
<i>Orthetrum cancellatum</i> (L.)				Waldsee H2 (ZESSIN & LUDWIG 2010)	ungefährdet
<i>Crocothemis erythraea</i> (BRULLE)				Nur am Kraaker Kiesgruben- Waldsee, letztmalig 2012 (ZESSIN, 2007, ZESSIN & LUDWIG 2010))	Unregelmäßiges Vorkommen
<i>Sympetrum flaveolum</i> (L.)	3	3		Waldsee (ZESSIN & LUDWIG 2010)	ungefährdet
<i>Sympetrum pedemontanum</i> (ALLIONI)	3	3	4	Mühlbach, einige Exemplare östlich der Brücke Kraak (ZESSIN & LUDWIG 2010)	Unregelmäßiges Vorkommen, vor 2013 nicht beobachtet
<i>Sympetrum sanguineum</i> (MÜLLER)				Waldsee, H1 (ZESSIN & LUDWIG 2010)	ungefährdet
<i>Sympetrum vulgatum</i> (L.)				Waldsee H2 (ZESSIN & LUDWIG 2010)	ungefährdet
<i>Leucorrhinia caudalis</i> (CHARPENTIER)	1	2	0	Im Waldsee seit 2008 jährlich angetroffen (ZESSIN, 2009)	Derzeit ungefährdet

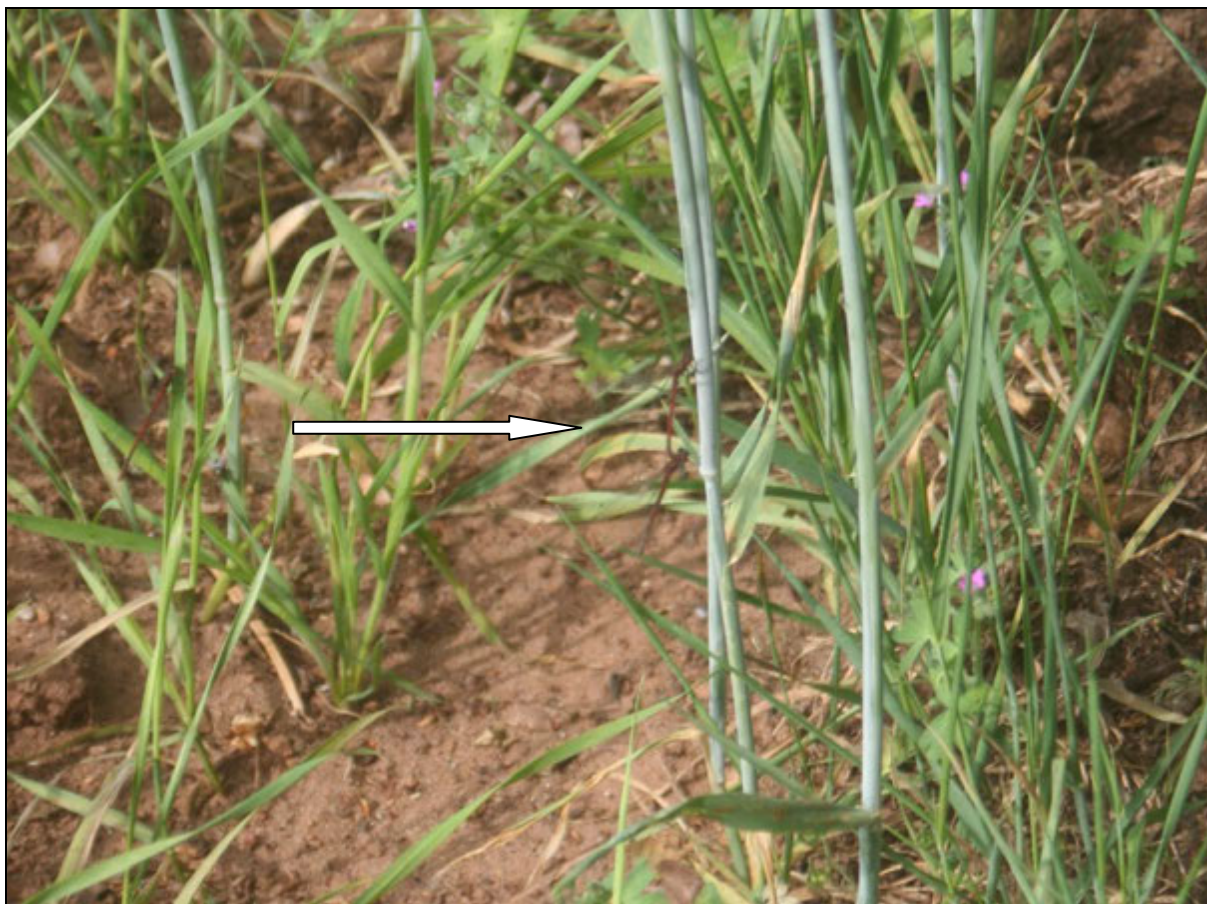


Abb. 1: Tandem von *Pyrrhosoma nymphula* am 24.5.2014 am Mühlbach

Literatur

ZESSIN, W. (1986): Die Libellenfauna der Warnow - ein Beitrag zu ihrer qualitativen und quantitativen Erfassung.- Naturschutzarbeit in Mecklenburg, **20** (1): 27-32.^

ZESSIN, W. (2007): Reproduktionsnachweis der Feuerlibelle (*Crocothemis erythraea*) in Mecklenburg-Vorpommern 2007 am Kraaker Waldsee, Landkreis Ludwigslust.- Virgo, Mitteilungsblatt des Entomologischen Vereins Mecklenburg, **10**, 1: 63-64, 6 Abb., Schwerin.

ZESSIN, W. (2009): Erstnachweis der Zierlichen Moosjungfer (*Leucorrhinia caudalis*) in West-Mecklenburg 2008 am Kraaker Waldsee, Landkreis Ludwigslust.- Virgo, Mitteilungsblatt des Entomologischen Vereins Mecklenburg, **12**, 1: 76-78, 4 Abb., Schwerin.

ZESSIN, W. (2010a): Der renaturierte Kraaker Mühlbach – ein Refugium für seltene Pflanzen und Tiere.- Virgo, Mitteilungsblatt des Entomologischen Vereins Mecklenburg, **13**, 1: 16-19, 5 Abb., Schwerin.

ZESSIN, W. (2010b): Die Kleine Königslibelle (Odonata: Aeshnidae: *Anax parthenope*) neu am Waldsee in Kraak, Landkreis Ludwigslust,

Mecklenburg.- Virgo, Mitteilungsblatt des Entomologischen Vereins Mecklenburg, **13**. Jahrgang, Heft 2 (Dezember 2010): 69-70, 2 Abb., Schwerin.

ZESSIN, W. & R. LUDWIG (2010): Die Libellen auf dem Gebiet der Gemeinde Rastow-Kraak, Landkreis Ludwigslust, Mecklenburg.- Virgo, Mitteilungsblatt des Entomologischen Vereins Mecklenburg, **13**, 1: 32-37, 12 Abb., Schwerin

Anschrift des Verfassers

Dr. Wolfgang Zessin, Lange Str. 9, D-19230 Jasnitz
Wolfgangzessin@aol.com

ZOBODAT - www.zobodat.at

Zoologisch-Botanische Datenbank/Zoological-Botanical Database

Digitale Literatur/Digital Literature

Zeitschrift/Journal: [Virgo - Mitteilungsblatt des Entomologischen Vereins Mecklenburg](#)

Jahr/Year: 2014

Band/Volume: [17](#)

Autor(en)/Author(s): Zessin Wolfgang

Artikel/Article: [Libellenkundliche \(Odonata\) Untersuchung am renaturierten Kraaker Mühlbach und Kraaker Kiesgruben-Waldsee, Landkreis Ludwigslust-Parchim, Mecklenburg 53-55](#)