

## Ueber die systematische Stellung der Gattung *Megaedoeum* Karsch.

Von Dr. E. Bergroth in Tammerfors (Finnland).

(Mit 2 Figuren.)

In den Entom. Nachrichten 1895, pag. 267, beschreibt Karsch eine ausgezeichnete neue westafrikanische Pentatomiden-Gattung unter dem obigen Namen und verweist dieselbe in die Nähe der Gattung *Cyclopelta* Am. S. in der Unterfamilie *Dinidorinae*. Vor einigen Jahren teilte mir Prof. Karsch ein Exemplar seines *Megaedoeum verruculatum* mit und vor Kurzem sandte mir Herr Schouteden eine neue Art derselben Gattung zur Bestimmung. Bei näherer Untersuchung dieser Arten finde ich, daß das Genus gar nicht zu den *Megymeninae* (*Dinidorinae* auct.<sup>1)</sup> gehört, sondern zur Unterfamilie *Tessaratominae* und zwar ist es in der Division *Eusthenaria* (Horv.) neben der Gattung *Ectmelocara* Bergr. zu stellen. Die Spiracula des basalen Ventralsegmentes sind nämlich ganz frei, vom Hinterrande der Metapleuren nicht bedeckt. Dieses Merkmal wurde auch von Karsch hervorgehoben, aber er wurde durch Stål's weitere Angabe »lateribus segmenti illius segmento secundo vix brevioribus« irre geführt. Diese Angabe ist nicht stichhältig, denn bei manchen Tessaratominen sind die Seiten des ersten Bauchsegmentes bedeutend kürzer als das zweite Segment. *Megaedoeum* hat zwar eine gewisse habituelle Ähnlichkeit mit einigen Megymeninen, namentlich mit der Gattung *Sagriva* Spin. (*Atelides* Dall.<sup>2)</sup>, aber eine wirkliche Verwandtschaft ist sicher nicht vorhanden.

In seiner Genus-Beschreibung erwähnt Karsch, daß die Bauchplatten »pone spiracula utrinque verruculis glabratis nitidiusculis binis geminatis« versehen sind. Schon einige Jahre vor Karsch's Beschreibung hatte ich aber gefunden, daß diese paarigen, wie es scheint

<sup>1)</sup> Kirkaldy hat nachgewiesen, daß der Name *Dinidor* Latr. für *Empicoris* Hahn angewendet werden muß.

<sup>2)</sup> *Atelides centrolineatus* Dall. ist ohne jeden Zweifel identisch mit *Sagriva vittata* Spin. Die Beschreibungen stimmen vollständig überein bis auf ein paar unwesentliche Angaben, die dadurch erklärlich sind, daß Spinola ein Exemplar »in pessimo stato« vor sich hatte. Spinola's Arbeit erschien, wie ich früher nachgewiesen habe, schon 1850 und hat die Priorität.

perforierten Knötchen ohne Ausnahme bei allen Pentatomiden vorkommen; bei den kleinen Formen mit grober Bauchsculptur sind sie jedoch schwer und nur mit dem Mikroscope zu finden, bei den großen und mittelgroßen Arten sind sie mit der Lupe leicht zu konstatieren. Ihre gegenseitige Lage zu einander und zu den Stigmata ist von großer systematischer Bedeutung. In der Gattung *Megaedoeum* sind sie besonders groß und schön entwickelt. Es muß für diese übersehenen Organe, deren Funktion noch rätselhaft ist, eine besondere Terminologie ausgebildet werden und ich werde in einer späteren Arbeit auf das Thema zurückkommen.

Indem ich die neuentdeckte Art beschreibe, gebe ich auch eine neue Charakteristik der Gattung.

### **Megaedoeum** Karsch.

Corpus supra depressum, subtus praesertim abdomine transversum valde convexum. Caput transversum, ante oculos profunde sinuatum, tylo percurrente, oculis stylatis, antrorsum divergentibus, stylo eorum extrorsum et paullo sursum vergente, ocellis inter se atque ab oculis subaeque longe distantibus, tuberculis antenniferis e supero visis totis distinguendis, extus brevissime dentato-productis, bucculis retrorsum altitudine sensim decrescentibus, rostro basin ventris superante, articulo primo medium prosterni attingente, secundo primo paullo longiore, tertio secundo brevior, quarto primo duplo brevior, antennis quadri-articulatis, articulo primo apicem capitis superante, articulis secundo et tertio subdepressis subsulcatisque, hoc illo brevior, apice e latere viso oblique truncato, quarto tertio sublongior. Pronotum trapezoideum, margine apicali truncato, medio sinuato, basali late leviter rotundato, marginibus lateralibus minute serrulatis. Scutellum aequilaterum, medium abdominis non attingens, ad angulos basales area laevigata sed opaca instructum, parte pone frena ultra medium extensa sita latiuscula, apice rotundata. Sterna medio planiuscula, orificiis auriculatis. Hemelytra abdomine paullo breviora, membrana extus venis duabus simplicibus, intus cellulis duabus oblongis basalibus (interna interdum aperta) venas paucas simplices et unam (extimam) furcatam emittentibus instructa. Abdomen hemelytris latius, segmento ultimo dorsali maris apice profunde arcuato-sinuato, feminae late leviter trisinuato, segmento ultimo ventrali in utroque sexu apice medio rotundato-producto, segmento genitali maris magno, apice sat anguste sed profunde sinuato, fundo sinus arcuato<sup>1)</sup>, lobis genitalibus basalibus

<sup>1)</sup> Also nicht »apice acutangulariter incisum«, wie es Karsch beschreibt

internis feminae perpendicularibus. Pedes mediocres, femoribus subtus praecipue apicem versus spinulosus, tibiis supra sulcatis, tarsis triarticulatis, articulis longitudine subaequalibus.

### **M. obliquum** n. sp.

Ovatum (♀), dense subtiliter granulatum<sup>2)</sup>, testaceo-fuscum aut piceum. Caput lateribus bisinuatam, tylo jugis paullo longiore, rostro apicem segmenti tertii ventris subattingente vel subsuperante. Pronotum apice capite cum oculis distincte latius, angulis apicalibus extus in dentem prominulis, marginibus lateralibus subrectis vel ante medium levissime rotundatis, angulis lateralibus leviter prominulis, subrectis, margine postico partis prominentis cum margine laterali adjacente corii angulum rectum formante. Scutellum apice latiuscule rotundatum, areis laevigatis ad angulos basales distinctissime transversis, a margine basali paullum remotis. Hemelytra margine laterali basin versus reflexa, prope basin leviter rotundato-ampliata, corio margine apicali leviter rotundato, angulo apicali recto, membrana apicem versus obliquato-angustata, margine enim interiore ab axi longitudinali corporis parum curvato-deviante, dimidium exterius membranae alterae liberum reddente. Abdomen pectore crassius, angulis apicalibus segmentorum sat fortiter acute prominulis, segmento genitali dorsali primo feminae apice arcuato-sinuato, lateribus rectis, retrorsum fortiter convergentibus, secundo semicirculari, apice recto, lobis genitalibus ventralibus basalibus interioribus in dimidio interiore granis nonnullis setigeris instructis. Long. ♀ 17·5—19 mm. — Camerun (D. Conradt).

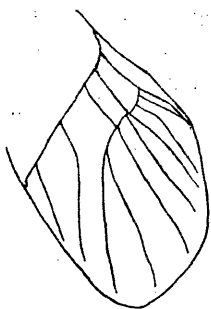
Die plastischen Unterscheidungsmerkmale der beiden bekannten Arten gehen aus der unten gegebenen Vergleichung hervor. Leider kenne ich von der einen Art nur das Männchen, von der anderen nur das Weibchen. Karsch hat beide Geschlechter seiner Species gesehen.

Minus. Caput tantum ante oculos sinuatum, tylo jugis aequilongo, rostro basin ventris paullum superante. Pronotum apice capiti aequilatum, angulis apicalibus obtusis, extus non productis, angulis lateralibus obtusis, margine postico extus cum margine laterali corii angulum obtusum formante. Scutellum apice angustius rotundatum, areis laevigatis ad angulos basales vix transversis, marginem basalem attingentibus. Corium margine apicali rectum, angulo apicali acuto; membrana (vide fig.) fere totam membranam alteram tegens, apice

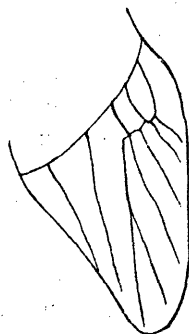
<sup>2)</sup> Auch *M. verruculatum* ist nicht, wie Karsch beschreibt, »sehr fein punktiert«, sondern sehr fein granuliert.

late rotundata, margine interiore ab axi longitudinali corporis valde curvato-deviante. Anguli apicales segmentorum abdominalium levissime obtuse prominuli. **verruculatum** Karsch.

Majus. Caput lateribus bisinuatum, tylo jugis paullo longiore, rostro medium segmenti tertii ventris superante. Pronotum apice capite latius, angulis apicalibus extus dentato-productis, angulis lateralibus subrectis, margine postico extus cum margine laterali corii angulum rectum formante. Scutellum apice latius rotundatum, areis laevigatis ad angulos basales transversis, e margine basali paullum remotis. Corium margine apicali leviter rotundatum, angulo apicali recto; membrana (vide fig.) solum dimidium interius membranae alterae tegens, apicem versus obliquato-angustata, margine interiore ab axi longitudinali corporis parum curvato-deviante. Anguli apicales segmentorum abdominalium longiuscule acute prominuli. **obliquum** Bergr.



*M. verruculatum*



*M. obliquum*

Anm. Für die von mir 1895 beschriebene Tassaratominen-Gattung *Coptopelta* schlage ich hiemit den Namen *Peltocopta* vor, da der erste Name vergeben ist (Heude, Reptilia, 1880).

# ZOBODAT - [www.zobodat.at](http://www.zobodat.at)

Zoologisch-Botanische Datenbank/Zoological-Botanical Database

Digitale Literatur/Digital Literature

Zeitschrift/Journal: [Wiener Entomologische Zeitung](#)

Jahr/Year: 1904

Band/Volume: [23](#)

Autor(en)/Author(s): Bergroth Ernst Ewald [Ewald]

Artikel/Article: [Ueber die systematische Stellung der Gattung  
Megaedoeum KARSCH. 37-40](#)