

mehrmals fast einen Fuß hoch sich aus dem Gefäße schnellte«. Die Untersuchung des Inhaltes des betreffenden Glases hat ergeben, daß es sich hier höchstwahrscheinlich um *Pontella securifer* Brady handelt, also ebenfalls eine Pontellide wie im Falle Ostroumoff's.

Die andere Beobachtung Hendorff's (vom 22. Juni 1884 und 7°00' N. 24°25' W.): »Die Thiere bewegten sich sehr rasch, sprunghaft, mitunter aus dem Wasser«, kann aber nur auf einen Schizopoden bezogen werden, wie aus den weiteren Bemerkungen Hendorff's hervorgeht, die ich hier gewiß nicht anzuführen brauche. Man sieht, daß außer den Copepoden auch anderen Crustaceen das »Flugvermögen« zukommen kann, doch über den Zweck dieser eigenthümlichen Bewegungsart läßt sich schwer ein Urtheil fällen. Nach meiner Ansicht handelt es sich hier entweder um zwecklose Bewegungen (Spielbewegungen?) oder um Rettungsbewegungen. Mit dem Häutungsproceß steht diese Erscheinung gewiß in keinem Zusammenhang. Dem von Ostroumoff zu Gunsten der letzteren Auffassung angeführten Beispiele der Häutungsweise bei Polyphemiden stehen übrigens die an Süßwassercladoceren gewonnenen Resultate entgegen⁴.

Prag, Instit. f. Zool. u. vergl. Anat. d. böhm. Universität.

3. Case of Suppression of the left fore-limb in the Common Fowl.

By F. R. Rowley, Leicester Museum.

eingeg. 2. November 1894.

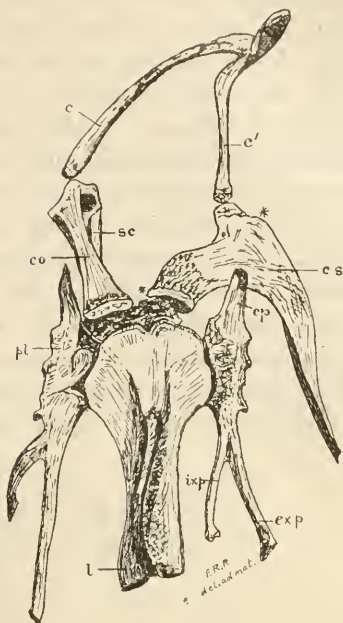
Some time ago Mr. Geo. Whitaker of Leicester presented to the Museum a Fowl in which no trace of the left fore-limb was apparent externally. The bird was one of a brood of five, and was the only one presenting any noticeable peculiarity. It was kept until nearly full-grown, but was eventually killed in attempting to fly down from a hay-loft to the ground. A preparation of the shoulder-girdle was made at the time, and a short description of it, with a figure, is appended.

The body of the sternum is shortened and the edge of the keel curved, with the concavity towards the affected side; it is noticeable too, that the lophosteon is obliquely truncated posteriorly, and its lateral edge forms a shallower curve on the left than on the right side. The left pleurosteon shows no marked abnormality except a slight lateral flattening of the body, and shortening of the costal process. In the metostea, there is a marked disparity between the two internal xiphoid processes, that on the affected side measuring only 1,5 cm from the tip to the point of bifurcation, whilst its fellow on the opposite side measures 3 cm.

⁴ W. Kurz, Sitzgsber. k. Ac. Wiss. Wien, LXX. Bd. I. Abth. p. 31.

The left coracoid and scapula are completely fused together, forming a single bone, the coracoidal and scapular portions making an oblique angle with one another. Both exhibit considerable shortening, the measurements being, — between points ** in sketch 2,8 cm, along dorsal border 3,8 cm. and along ventral curve 4,5 cm.

The furculum shows very marked distortion, the left clavicle being bent and shortened as shown in the sketch. Measurements taken along the internal curve of both clavicles give 4,3 cm and 2,8 cm for the right and left sides respectively. It may be mentioned that the right fore-limb was normally developed in every respect.



4. Über ampullenartige Blutcirculationsorgane im Kopfe verschiedener Orthopteren.

Von M. Pawlowa.

(Aus dem Zoologischen Laboratorium der Warschauer Universität.)

eingeg. 5. November 1894.

Im Kopfe der gemeinen Küchenschabe (*Periplaneta orientalis* L.), welche in Bezug auf oben genannte Circulationsorgane das am eingehendsten untersuchte und zugleich typische Object ist, befinden sich unmittelbar unter der Chitindecke der Stirngegend zwei medianwärts von der Antennenbasis vollkommen symmetrisch gelegene, stark convexe linsenförmige Säckchen (A), welche als selbständige propulsatorische Organe für den Blutkreislauf in den Antennen dienen. Äußerlich ist ihre Lage durch zwei beinahe kreisrunde uhrglasförmigerhabene und durch ihre hellere gelblichbraune Färbung hervortretende Flecken angedeutet. Die Fläche jedes dieser erhabenen Kreise entspricht der äußeren convexen Wand des Säckchens, die Circumferenz dagegen der Befestigungslinie des letzteren an der Hypodermis.

Aus der inneren Wand eines jeden dieser ampullenartigen Organe entspringt oben dicht an der Antennenbasis ein starkes Blutgefäß (v), welches erst im Kopfe selbst, zwischen Ampulle und Ocellrudiment (o)

ZOBODAT - www.zobodat.at

Zoologisch-Botanische Datenbank/Zoological-Botanical Database

Digitale Literatur/Digital Literature

Zeitschrift/Journal: [Zoologischer Anzeiger](#)

Jahr/Year: 1895

Band/Volume: [18](#)

Autor(en)/Author(s): Rowley F. R.

Artikel/Article: [3. Case of Suppression of the left fore limb in the Common Fowl 6-7](#)