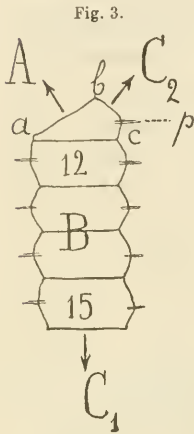


nomène aurait été normal. L'extrémité antérieure de *B*, au contraire, aurait donné à la fois une tête et une queue. Nous ignorons, comme nous l'avons dit plus haut, le déterminisme de pareilles anomalies. Nous proposons l'explication suivante. Le tronçon isolé se composait des segments actuellement numérotés 12—15 et d'un fragment d'un sétigère antérieur coupé en biseau, comme l'indique la fig. 3, de façon que la plaie était formée de deux faces, se projetant suivant *ab* et *bc*; du côté droit, le parapode *P* de cet anneau mutilé avait été conservé. Chacune des deux faces *ab* et *bc* se serait cicatrisée séparément et aurait été l'origine d'une série de métamères orientés suivant la direction des flèches; la face *ab* aurait produit une tête, la face *bc* la région caudale *C*₂.



La présence du parapode *P* à droite aurait amené la formation du segment α ; un parapode se serait formé à gauche par régularisation de la symétrie⁵.

Si cette explication est admise, la formation de *C*₂ rentre dans la catégorie des phénomènes appelés par Loeb, *hétéromorphose*; et le cas de bifurcation que nous analysons ici se distingue de tous ceux publiés jusqu'ici. Partout en effet, quand on pouvait supposer avoir affaire à une régénération, on était en présence, ou bien d'une extrémité antérieure de tronçon ayant donné deux têtes, ou d'une extrémité postérieure ayant donné deux queues.

Dans notre exemplaire, la régénération était vraisemblablement terminée. *Dodecaceria concharum* adulte présente en général de 50 à 55 segments sétigères et l'axe principal de l'individu considéré en offre 49. Au point de vue anatomique, la branche *C*₂ nous a paru renfermer tous les organes normaux comme *C*₁.

III. Personal-Notizen.

Jena. Professor R. Semon hat seine Professur niedergelegt.

⁵ Un fait du même ordre nous est offert dans un cas de ramification signalé par de St. Joseph [Ann. Sc. Nat., Zool. (7.) t. 20, pl. XI, fig. 1] chez *Syllis alternosetosa* St. J. — Le 1^{er} anneau du rameau latéral a évidemment pour armature, d'un côté le parapode gauche d'un anneau de l'axe principal, de l'autre côté un parapode de nouvelle formation.

ZOBODAT - www.zobodat.at

Zoologisch-Botanische Datenbank/Zoological-Botanical Database

Digitale Literatur/Digital Literature

Zeitschrift/Journal: [Zoologischer Anzeiger](#)

Jahr/Year: 1897

Band/Volume: [20](#)

Autor(en)/Author(s): Anonymous

Artikel/Article: [III. Personal-Notizen 440](#)