

# Systematisches Verzeichnis der bis zum Ausbruche des Weltkrieges für Irland festgestellten Vogelarten

mit kurzer Bezeichnung ihres Vorkommens  
und Angabe ihrer englischen Namen

von Dr. Fr. Lindner.

## Vorbemerkung.

Nachstehende Arbeit war ursprünglich bestimmt, den Anhang zu der Beschreibung meiner dreissigtägigen grossen Reise von 2000 km kreuz und quer durch Irland im Jahre 1913 zu bilden, die ich zumeist (23 Tage lang) in Gesellschaft des Seniors der irischen Ornithologen, Mr. R. Ussher-Cappagh († 12. Okt. 1913) gemacht habe. Da jedoch die Reisebeschreibung für eine Zeitschrift zu umfangreich wurde und andererseits das systematische Verzeichnis der Vögel Irlands auf das Interesse deutscher Ornithologen zu rechnen hatte, glaube ich nicht nur den zahlreichen Hörern meines im Naturwissenschaftlichen Verein in Magdeburg am 3. Mai 1921 gehaltenen Lichtbildervortrages über meine irische Forschungsreise eine willkommene Ergänzung zu dem allgemein gehaltenen Vortrage zu bieten, sondern über die Grenze dieses Vereins hinaus den deutschen Ornithologen mit dieser Veröffentlichung einen gern gesehenen Dienst zu leisten, zumal da es bisher an einem deutschen Werke über die interessante Vogelwelt Irlands fehlte. Da vorläufig für deutsche Ornithologen keine Aussicht besteht, in Irland, solange es unter englischer Zwingherrschaft steht,\*) erfolgreiche Forschungsreisen machen zu können, wie mir eine solche unter den denkbar günstigsten Verhältnissen und mit dem reichsten Erfolge vergönnt war, so dürfte nachstehendes Verzeichnis der Vögel Irlands wohl für viele ein brauchbares Hilfsmittel zum Studium der irischen Vogelwelt bieten. Ich bin bemüht gewesen, bei aller Kürze doch möglichst Vollständigkeit und wissenschaftliche Zuverlässigkeit in der Darbietung des Stoffes zu verbürgen. Wo die eignen Beobachtungen nicht ausreichen, ist die einschlägige Fachliteratur bis 1913 sorgsam berücksichtigt:

Rich. M. Barrington. The migration of birds as observed at Irish light-houses and lightships including the original reports from 1888—97. London und Dublin 1900.

Rich. Ussher and Rob. Warren. The birds of Ireland. London 1900.

\*) Anmerkung: Im Januar 1922 hat Irland endlich wenigstens die Freiheit eines englischen Dominiums erlangt.

- Rich. Ussher. A List of Irish birds. In: General guide to the Natural-history collections of the National-Museum of science and art, Dublin. — Dublin 1908.
- C. Lindner. Beobachtungen auf einer ornithologischen Reise nach Irland im Juni 1910. (Orn. Mtsschr. 1911, 220, 255, 278, 307).
- C. Lindner. Weitere ornithologische Beobachtungen auf einer zweiten Reise nach Irland im Juli 1911 (Ebenda 1913, 175 und 194).
- Handlist of British birds von E. Hartert, F. C. R. Jourdain, N. F. Ticehurst und H. F. Witherby, London 1912,
- z. T. auch die Monatsschrift The Irish Naturalist (Dublin) und mündliche und schriftliche Mitteilungen von Ussher, R. und E. Barrington, J. Power, W. West, Pykraft, Stoney, Burket und anderen irischen Ornithologen.

Durch Veröffentlichung dieser Arbeit in seinen „Abhandlungen und Berichten“ hat sich das Museum für Natur- und Heimatkunde zu Magdeburg um die ornithologische Wissenschaft besonders verdient gemacht. Es darf des aufrichtigen Dankes nicht nur des Verfassers, sondern aller deutschen Ornithologen versichert sein!

Quedlinburg, im Mai 1921.

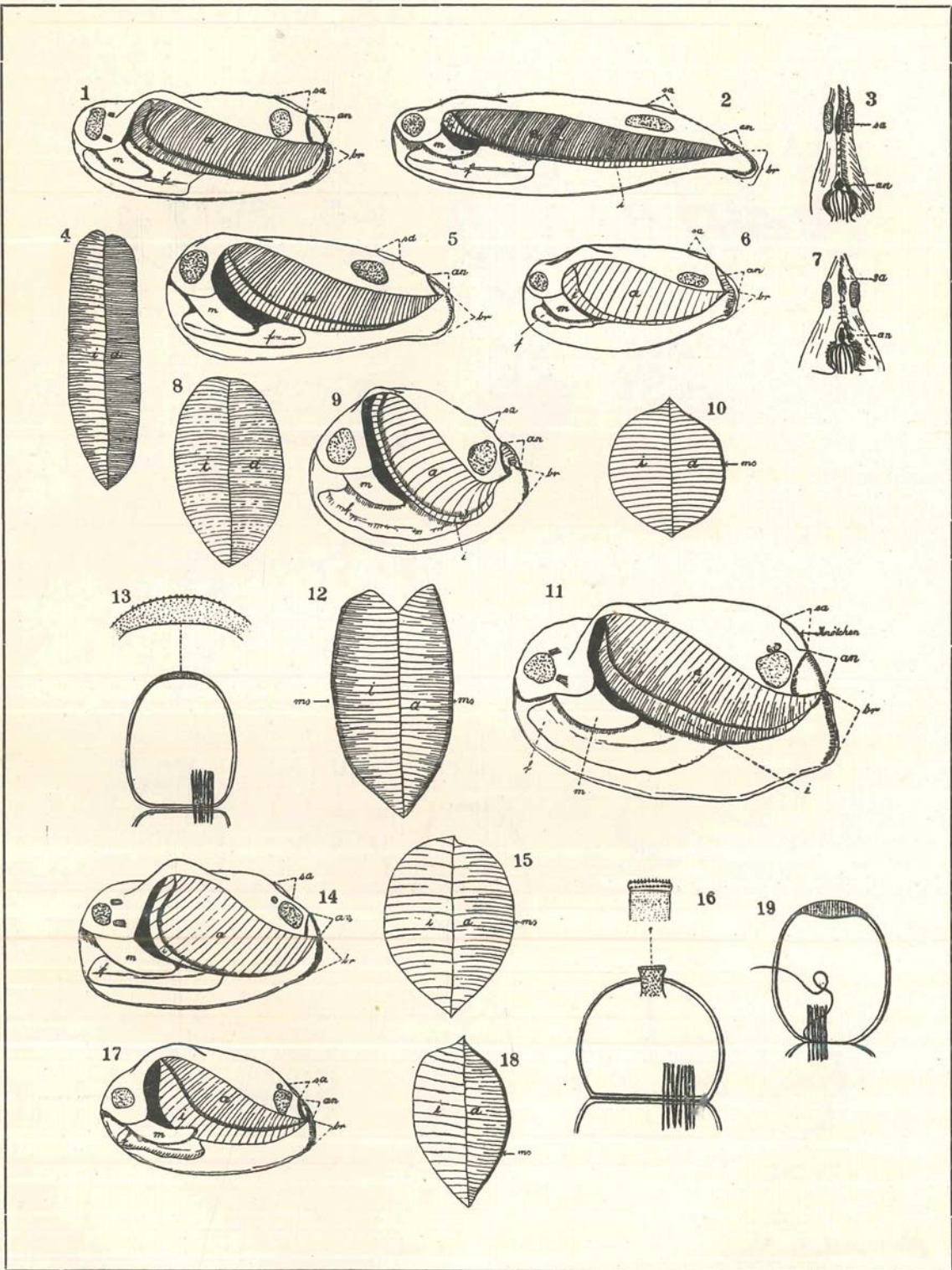
Dr. Fr. Lindner.

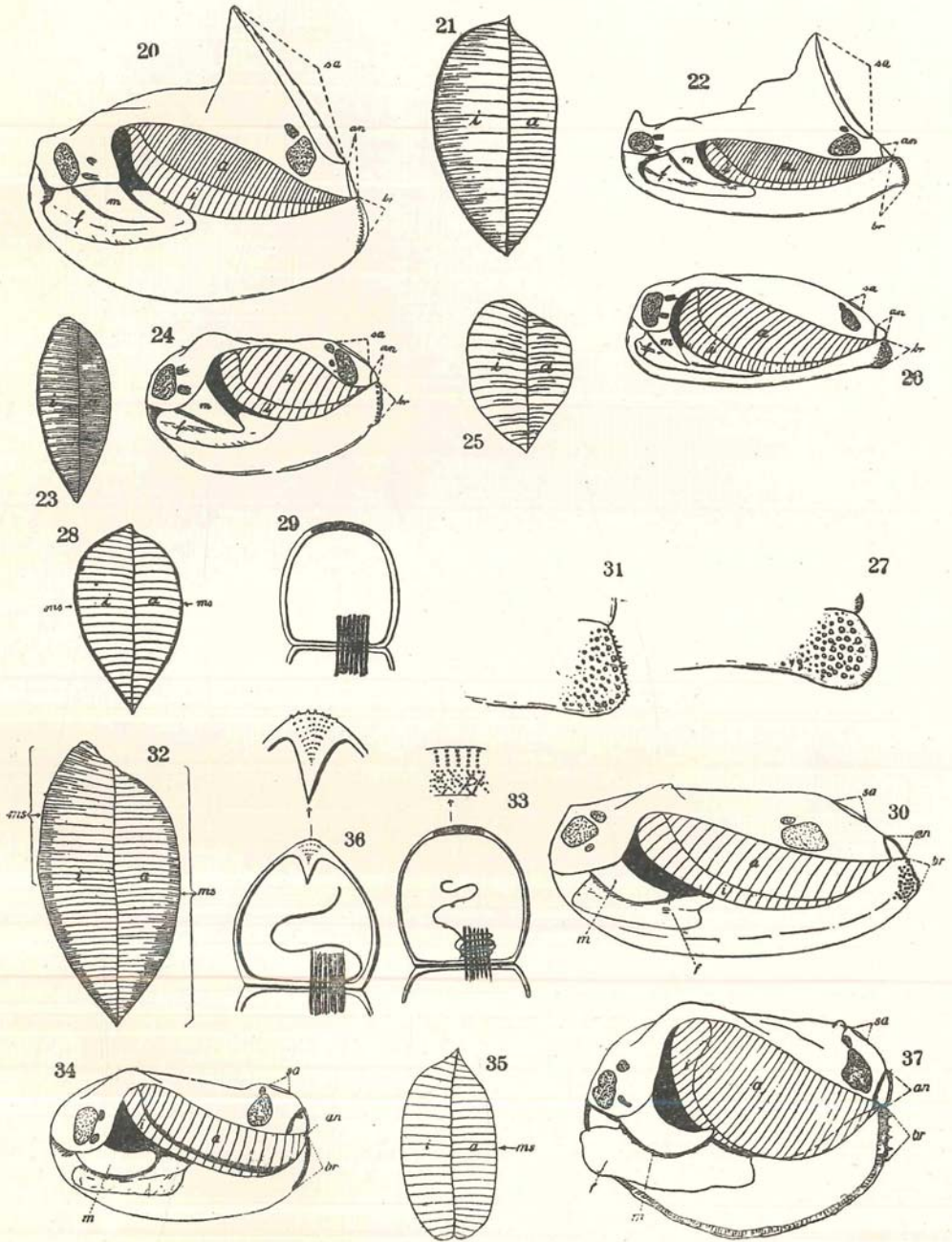


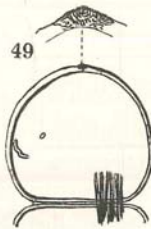
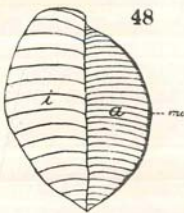
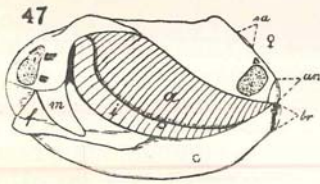
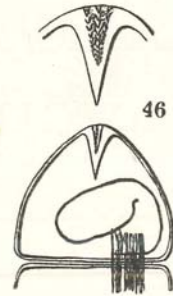
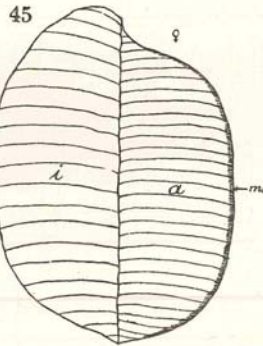
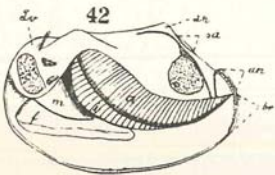
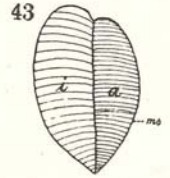
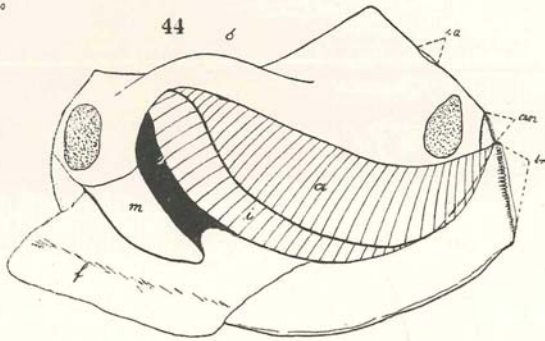
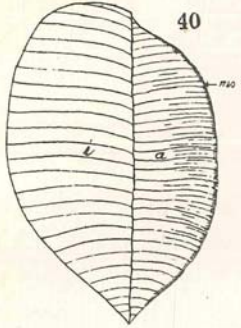
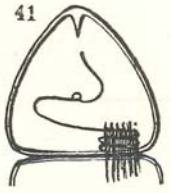
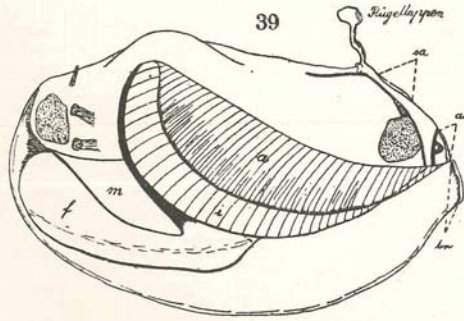
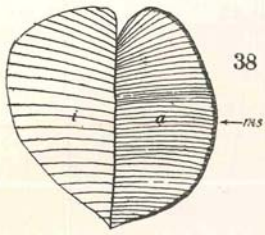
Während des Druckes dieser Arbeit ist leider der Verfasser seiner schleichenden heimtückischen Krankheit erlegen; die Freude, sein letztes Werk noch fertig zu sehen, konnte ihm also nicht mehr bereitet werden.

Wir betrauern in dem Entschlafenen einen lieben Freund und Mitarbeiter. Was er bis zu seinem Ende der Wissenschaft gewesen ist, wird an anderer Stelle gebührend gewürdigt werden. Möge ihm die Erde leicht sein!

Der Herausgeber.







Bezeichnungen: B. = Brutvogel, D. = Durchzugsvogel, J. = Jahresvogel, I. = Irrgast, S.-G. = Sommergast, W.-G. = Wintergast, r. = regelmässig, unr. = unregelmässig, s. = selten, h. = häufig, g. = gemein, verbr. = verbreitet, U. = Unikum, / = ja (vertreten).

Nr.	A r t	Brut- vogel	Bemerkungen
1	<i>Corvus corax corax</i> L. — Raven — Kolkrabe	/	J., nimmt ab, schon selten.
2	<i>Corvus cornix cornix</i> L. — Hooded Crow — Nebelkrähe	/	J., verbr. h.
3	<i>Corvus corone corone</i> L. — Carrion Crow — Rabenkrähe	(1 mal 1890)	s. s.
4	<i>Corvus frugilegus frugilegus</i> L. — Rook — Saatkrähe	/	h.
5	<i>Colaeus monedula spermologus</i> (Vieill) — Jackdaw — Dohle	/	g., brütet vielfach in Kaninchen- löchern.
6	<i>Pica pica pica</i> L. — Magpie — Elster	/	g., im 17. Jahrh. eingewandert.
7	<i>Garrulus glandarius hibernicus</i> Wi- therby & Hart. — Irish Jay — Irischer Eichelhäher	/	J., im Osten und Süden verbr.
8	<i>Pyrhocorax pyrrhocorax</i> L. — Chough — Steinkrähe	/	J., im Westen an Steilküsten, rapid abnehmend.
9	<i>Sturnus vulgaris vulgaris</i> L. — Star- ling — Star	/	J., verbr. g.
10	<i>Pastor roseus</i> L. — Rose-coloured Starling — Rosenstar		s. I., etwa 30 mal festgestellt.
11	<i>Oriolus oriolus oriolus</i> L. — Golden Oriol — Pirol		s. S.-G., Kerry, Cork, Water- ford, Dawn).
12	<i>Coccothraustes coccothraustes cocco- thraustes</i> L. — Hawfinch — Kern- beisser	/ ?1892 b. Kil- dare	s., meist W.-G.
13	<i>Chloris chloris chloris</i> L. — Green- finch — Grünling	/	g. J., verbr.
14	<i>Carduelis carduelis britannica</i> Hart. — British Goldfinch — Britischer Stieglitz	/	verbr. J., abnehmend.
15	<i>Carduelis spinus</i> L. — Siskin — Zeisig	/	J. u. h. W.-G.
16	<i>Acanthis flavirostris</i> L. — Twite — Berghänfling	/	J., nicht im Binnenlande.

Nr.	A r t	Brut- vogel	Bemerkungen
17	<i>Acanthis linaria linaria</i> L. — Mealy Redpol — Birkenzeisig		s. W.-G.
18	<i>Acanthis linaria rostrata</i> Coues — Greenland Redpol — Grönländischer Birkenzeisig		s. W.-G., auf Achill Island und in Kerry.
19	<i>Acanthis linaria holboelli</i> Brehm — Hollbölls Redpol — Grosser Birkenzeisig		s. s. W.-G., 1 mal auf Achill.
20	<i>Acanthis linaria cabaret</i> P. L. S. Müll. = <i>rufescens</i> Yar. — Lesser Redpol Kleiner Birkenzeisig [ <i>Acanthis hornemanni hornemanni</i> Hollb. und <i>Acanthis hornemanni exilipes</i> Coues sind in Irland noch nicht erbeutet]	/	J.
21	<i>Acanthis cannabina</i> L. — Linnet — Bluthänfling	/	verbr. u. g.
22	<i>Serinus canarius hortulanus</i> Koch — Serin — Girlitz		I., 1 mal (Jan. 92) b. Dublin gefangen.
23	<i>Pyrrhula pyrrhula europaea</i> Vieill -- Bullfinch -- Gimpel [die grössere, östliche <i>Pyrrhula pyrrhula pyrrhula</i> L. ist in Irland wie es scheint noch nicht erbeutet, wohl aber in England u. Schottland]	/	h., fehlt in den ödesten Distrikten.
24	<i>Loxia curvirostra curvirostra</i> L. — Common Crossbill — Fichtenkreuzschnabel	/ , unr.	unr. J, s.
25	<i>Loxia pityopsittacus</i> Bechst. — Parrot Crossbill — Kiefernkreuzschnabel		s., unr. Gast.
26	<i>Loxia leucoptera bifasciata</i> Brehm — Two-Barred Crossbill — Bindenkreuzschnabel		s. s. Gast (je einer 1802, 1867 und 1895 erb.)
27	<i>Fringilla caelebs</i> L. — Chaffinch — Buchfink	/	g., nicht in den ödesten Gegenden.
28	<i>Fringilla montifringilla</i> L. — Brambling — Bergfink		r. W.-G., selten im Westen.

Nr.	A r t	Brut- vogel	Bemerkungen
29	[ <i>Iunco hyemalis</i> L. — Black-Snow-Bird		U. f. Europa! 30. 5. 05 in Co. Clare erlegt (Nordamer. I.)]
30	<i>Passer domesticus</i> L. — House-Sparrow — Haussperling	/	g. J., doch in manchen Gegenden fehlend.
31	<i>Passer montanus</i> L. — Tree-Sparrow — Baumsperling	/	nur an wenigen Stellen, seit 1852 in Co. Dublin, später an den Küsten von Londonderry, Mayo und Donegal hier und da festgestellt.
32	<i>Emberiza calandra</i> L. — Corn-Bunting — Grauummer	/	g. J., mehr in den Küstengegenden.
33	<i>Emberiza citrinella</i> L. — Yellow-Bunting — Goldammer	/	g. J., fast überall.
34	<i>Emberiza schoeniclus</i> L. — Reed-Bunting — Rohrammer	/	h. J., an allen geeigneten Örtlichkeiten.
	[ <i>Emberiza hortulana</i> L. — Örtolan Ortolan		Die irische Herkunft eines aus Montgommerys Sammlung stammenden Museums-Exemplars angeblich aus Clare, Mai 1852, ist zweifelhaft.]
	[ <i>Emberiza cirrus</i> L. — Cirl-Bunting — Zaunammer		S. s., ein Exemplar soll am 2. 8. 1902 in Donegal gesehen sein. (E. Howard, Zool. 1902, 353).
35	<i>Emberiza pusilla</i> Pall — Little-Bunting — Zwergammer		S. s. I., U. f. Irl.: 2. 10. 1908 am Rockabill-Leuchtfeuer (Co. Dublin) erbeutet.
36	<i>Calcarius lapponicus</i> L. — Lapland-Bunting — Lerchenspornammer		S. s. W.-G., 3 Stück von Festnet Rock (Cork) 16. 10. 87, Kilbarack (Dublin) 27. 1. 1906 und 12. 12. 1907.
37	<i>Passerina (Plectrophenax) nivalis</i> — Snow-Bunting — Schneeammer		r. W.-G.
38	<i>Calandrella brachydactyla</i> Leist.		S. s., U. f. Irl. 11. 10. 1890 bei dem Blackrock-Leuchtfeuer auf der westlichsten Insel von Mayo erlegt.



Nr.	A r t	Brut- vogel	Bemerkungen
39	<i>Alauda arvensis arvensis</i> L. -- Sky Lark — Feldlerche	/	g. J.
40	<i>Lullula arborea</i> L. — Wood-Lark — Haidelerche [ <i>Galerida cristata cristata</i> L. — Crested Lark — Haubenlerche	/	recht s. und wenig verbr. J.  S. s. U., angebl. nur einmal (1836) in Co. Dublin geschossen, Belegstück nicht mehr vorhanden.]
41	<i>Eremophila alpestris flava</i> Gm. -- Shore Lark -- Alpenlerche		U. f. Irl.: 4. 11. 1910. Wicklow Head (Coll. Barrington)
42	<i>Anthus richardi</i> Vieill — Richards Pipit — Richards Pieper		S. s., 2 Stück bekannt: In Lucan (Co. Dublin) 21. 11. 1907 und Howth (Dublin), 23. 10. 1911.
43	<i>Anthus trivialis</i> L. — Tree-Pipit — Baumpieper		S. s. U., das einzige bisher vorhandene Belegstück erhielt R. Barrington von Rockabill im September 1913.
44	<i>Anthus pratensis</i> L. -- Meadow-Pipit — Wiesenpieper	/	s. g. und allgemein verbr.
45	<i>Anthus cervinus</i> Pall — Red-throated-Pipit — Rotkehliger Pieper		S. s., wohl nur 1 mal (v. Coburn auf Achill am 25. 5. 1895) sicher erbeutet.
46	<i>Anthus spinoletta spinoletta</i> L. — Water-Pipit — Wasserpieper		U. f. Irl.: Ein im Juni 1861 von Canon Tristram auf Rockabill, Co. Dublin, erlegtes, i. Museum in Dublin befindliches Exemplar.
47	<i>Anthus spinoletta obscurus</i> Lath. -- Rock-Pipit — Felsenpieper	/	s. h. an allen Küsten.
48	<i>Budytes flava rayi</i> Bp. -- Yellow Wagtail — Zitronenstelze	/	r. S.-G., aber nur an Lough Neagh in Ulster, nur an zwei Seen in Connaught brütend.
49	<i>Motacilla boarula</i> L. — Grey Wagtail — Gebirgsstelze	/	h. J.
50	<i>Motacilla alba alba</i> L. — White Wagtail — Weisse Bachstelze		nicht h. D. (April, Mai, September).

Nr.	A r t	Brut- vogel	Bemerkungen
51	<i>Motacilla alba lugubris</i> Temm. — Pied Wagtail — Trauerstelze	/	s. h. J.- und Zugvogel, April und September.
52	<i>Certhia familiaris britannica</i> Ridgw. — British Tree-creeper — Bri- tischer Baumläufer	/	verbr. J.
	[ <i>Sitta europaea britannica</i> Hart. — British Nuthatch — Kleiber		Soll einmal, am 23. 3. 1911 bei Malahide (Dublin) gesehen sein. Unsicher!]
53	<i>Parus major newtoni</i> Prazak -- The British Great Titmouse — Britische Kohlmeise	/	verbr. J.
54	<i>Parus caeruleus obscurus</i> Prazak — British Blue Titmouse — Britische Blaumeise	/	die gemeinste und verbreitetste Meise, J.
55	<i>Parus ater hibernicus</i> Ogilvie-Grant, — Irish Coal-Titmouse -- Irische Tannenmeise	/	s. h. an geeigneten Stellen, J.
	[Die Haubenmeise, von der für England 3 Formen festgestellt sind, fehlt Irland gänzlich]		
56	<i>Parus palustris dresseri</i> Stejn. — British Marsh-Titmouse — Britische Sumpfmeise		Soll früher in den Grafschaften Antrim, Kildare, Dublin und Louth vorgekommen sein, doch existiert kein Belegexemplar.
57	<i>Aegithalos caudatus roseus</i> Blyth. — British Long-tailed Titmouse — Britische Schwanzmeise	/	verbr. J.
58	<i>Regulus regulus anglorum</i> Hart. — British Golden-crested Wren — Britisches Wintergoldhähnchen	/	h. und verbr. J.
59	<i>Lanius excubitor excubitor</i> L. — Great Grey Shrike — Raubwürger		s. W.-G. (im Norden).
60	<i>Lanius senator senator</i> L. — Wood- chat Shrike — Rotköpfiger W.		S. s. U. f. Irland, 16. 8. 1893 am Black-Water-Leuchfeuer, Waterford, erbeutet. Bein und Flügel in Barringtons Samm- lung.

Nr.	A r t	Brut- vogel	Bemerkungen
61	<i>Lanius collurio</i> L. — Red-Backed Shrike — Rotrückiger Würger, Neuntöter		S. s., 3 Exemplare bekannt: 10. 8. 1878 in Co. Down erbeutet, jetzt im Belfast Museum; 1. 9. 1908 b. Wicklow Head-Leuchtfener u. eins am 26. 9. 1910 an Fastnet Rock-Leuchtfener (Co. Cork) erbeutet u. in Barringtons Sammlung gekommen.
62	<i>Ampelis garrulus</i> L. — Waxwing — Seidenschwanz		s. und unr. W.-G., (1903/4).
63	<i>Muscicapa striata</i> Pall. — Spotted Flycatcher — Grauer Fliegenfänger	/	verbr. S.-Vogel, nirgends sehr zahlreich.
64	<i>Muscicapa atricapilla</i> L. = <i>hypoleuca</i> Pall. — Pied Flycatcher — Trauerfliegenfänger		S. s. D., 9 Exemplare bekannt.
65	<i>Muscicapa parva</i> Bechst. — Red-Breasted Flycatcher — Zwergfliegenfänger		S. s. D., von den 5 sämtlich in Barringtons Sammlung befindlichen Exemplaren ist eins auf Tory Island erlegt.
66	<i>Phylloscopus collybita collybita</i> Vieill — Chiffchaff — Zilpzalp, Weidenlaubvogel	/	r. und verbr. Sommervogel.
67	<i>Phylloscopus trochilus trochilus</i> L. — Willow-Warbler, Willow-Wren — Fitis	/	gemeiner, allgemein verbreiteter Sommervogel
68	<i>Phylloscopus sibilatrix</i> Bechst. — Wood-Warbler — Waldlaubsänger	/	s. s. Sommervogel.
69	<i>Phylloscopus superciliosus</i> Gm. — Yellow-browed-Warbler — Goldhähnchenlaubsänger		I., U. f. Irl.: Okt. 1890 am Tearaght-Leuchtfener in Kerry erbeutet, in Barringtons Sammlung.
70	<i>Locustella certhiola</i> Pall. — Pallas' Grasshopper-Warbler — Gestreifter Rohrsänger		I., U. f. Irl.: 28. 9. 1908 ein Exemplar am Rockabill-Leuchtfener erbeutet, in Barringtons Sammlung.
71	<i>Locustella naevia</i> Boddaert — Grasshopper-Warbler — Heuschrecken-sänger	/	r. S.-Vogel, h. in Co. Waterford und Wexford.

Nr.	A r t	Brut- vogel	Bemerkungen
72	<i>Acrocephalus streperus</i> Vieill. — Reed-Warbler — Teichrohrsänger		s. s.! Nur einmal sicher (20. 10. 1908 bei Rockabill erlegt) und einmal zweifelhaft beobachtet.
73	<i>Acrocephalus schoenobaenus</i> L. — Sedge-Warbler — Schilfrohrsänger	/	r. und weitverbr. Sommervogel.
74	<i>Acrocephalus aquaticus</i> Gmel. — Aquatic-Warbler — Binsenrohrsänger		U. f. Irland: Das am 20. 9. 1903 am Bull Rock-Leuchfeuer (Cork) erbeutete Exemplar befindet sich in Barringtons Sammlung.
75	<i>Hypolais polyglotta</i> Vieill. — Melodious-Warbler — Sängerlaubvogel		U. f. Irl.: Das am 26. 9. 1905 am Old Head-Leuchfeuer bei Kinsale (Cork) erbeutete einzige Exemplar ist in Barringtons Sammlung.
76	<i>Hypolais icterina</i> Vieill. — Icterine-Warbler — Gelbspötter, Gartensänger		U. f. Irl.: Das am 8. Juni 1856 bei Dunsinea, Co. Dublin, erbeutete Exemplar wurde von Mr. J. G. Rathbown dem Museum in Dublin geschenkt.
77	<i>Sylvia nisoria</i> Bechst. — Barred-Warbler — Sperbergrasmücke		S. s.! Nur zwei Exemplare in Irl. erlegt: Eins auf Bellmullet (Mayo) 1884—jetzt im Museum in Dublin, das zweite 1896 auf Rockabill (Dublin), jetzt in Barringtons Sammlung.
78	<i>Sylvia borin</i> Bodd. — Garden-Warbler Gartengrasmücke	/	r. aber s. S.-Vogel an den Shannon-Seen und am Lough-Erne.
79	<i>Sylvia atricapilla</i> L. — Blackcap — Plattmönch	/	verbr. aber s. S.-Vogel.
80	<i>Sylvia communis</i> Lath. — White-Throat — Dorngrasmücke	/	g. verbr. S.-Vogel.
81	<i>Sylvia curruca</i> L. — Lesser White Throat — Zaungrasmücke		s. s. S.-G. Nur 2 Exemplare bekannt: 1. 10. 1890 Tearaght-Leuchfeuer (Kerry) u. 10. 10. 1899 Inishtrahüll-Leuchfeuer (Donegal), beide in Barringtons Sammlung.

Nr.	A r t	Brut- vogel	Bemerkungen
82	<i>Sylvia undata dartfordiensis</i> Lath. Dartford-Warbler — Dartford- Grasmücke		U. f. Irl.: Das am 27. 10. 1912 auf Rock Tuskar erbeutete einzige Exemplar ist in Barringtons Sammlung.
83	<i>Agrobates galactodes galactodes</i> Temm. — Rufous-Warbler — Heckensänger		U. f. Irl.: Sept. 1876 an der Küste bei Kinsale von Mr. F. R. Rohu erlegt, jetzt im Queens- College in Cork.
84	<i>Turdus dauma aureus</i> Holandre = <i>T. varius</i> Pallas, Yarrel, = <i>T. Whitei</i> Eyton — Whites Thrush — Whites Drossel		S. s.! 3 Stück: Dez. 1842 bei Ban- don, Cork, Frühjahr 1867 bei Ballymahon, Longford, Jan. 1885 bei Westport, Mayo erlegt (jetzt im Museum in Dublin).
85	<i>Turdus pilaris</i> L. — Fieldfare — Wacholderdrossel		r. W.-G.
86	<i>Turdus viscivorus</i> L. — Mistle Thrush — Misteldrossel	/	verbr. J., in Irland um 1800 eingewandert.
87	<i>Turdus philomelus</i> (= <i>musicus</i> Yarr.) <i>clarkei</i> Hart. — British Song-Thrush Britische Singdrossel	/	h. J. u. D. (Oktober, November und Februar)
88	<i>Turdus iliacus</i> L. Yarr. (= <i>musicus</i> Hart.) — Redwing — Weindrossel		r. W.-G., s. h. und verbr.
89	<i>Turdus torquatus torquatus</i> L. — Ring- Ouzel — Ringamsel	/	r. aber nicht h. J. in wilden Gebirgsgegenden.
90	<i>Turdus merula</i> L. — Blackbird — Amsel	/	verbr. und s. h. J.
91	<i>Turdus migratorius</i> L. — American Robin — Wanderdrossel		I.! 2 Stück: Eins in der Nähe von Shankill, Dublin am 4. 5. 1891, das andere b. Lough Gills-Sligo im Dez. 1892 erlegt u. beide im Museum in Dublin. (Vielleicht doch aus der Gefangenschaft entflohen.)
92	<i>Saxicola (Oenanthe) oenanthe</i> <i>oenanthe</i> L. — Wheatear — Stein- schmätzer.	/	r. überall, auch in den ödesten Gegenden vorkommender S.- Vogel.

Nr.	A r t	Brut- vogel	Bemerkungen
93	<i>Saxicola oenanthe leucorrhoa</i> Gm. — Greenland Wheatear — langflügeliger Steinschmätzer		s. D.
94	<i>Pratincola rubetra</i> L. — Whinchat — Wiesenschmätzer	/	r. nicht h. S.-Vogel namentlich in der nördl. Hälfte der Insel.
95	<i>Pratincola torquata hibernans</i> Hart. — British Stonechat — Britisches Schwarzkehlchen	/	weitverbr. h. J.
96	<i>Erithacus phoenicurus</i> L.	/	s. s. S.-Vogel, zuerst 1885 bei Powerscourtbrütend gefunden (in Wicklow und dann auch in Tyrone).
97	<i>Erithacus titys</i> Yarr. = <i>Phoenicurus ochrurus gibraltariensis</i> Hart. — Black Redstart — Hausrotschwanz		s. D., (meist im Winter).
98	<i>Erithacus (Dandalus) rubecula melophilus</i> Hart. — British Redbreast, Robin — Rotkehlchen	/	allgemein verbr. gem. J.
99	<i>Prunella (Accentor) modularis occidentalis</i> Hart. — Hedge-Sparrow — (britische) Heckenbraunelle	/	Sehr verbr. s. J.
100	<i>Troglodytes troglodytes troglodytes</i> L. — Wren — Zaunkönig	/	Ueberall s. h. J., auch auf den entlegensten Inseln brütend.
101	<i>Cinclus cinclus hibernicus</i> Hart. — Irish Dipper — Britischer Wasserschmätzer	/	h. J. an Flüssen.
102	<i>Hirundo rustica</i> L. — Swallow — Rauchschnalbe	/	g. S.-Vogel, allgemein verbr.
103	<i>Delichon urbica</i> L. — Martin — Hausschnalbe	/	r. S.-Vogel, nicht so verbr.
104	<i>Riparia riparia</i> L. — Sand-Martin — Uferschnalbe	/	r. S.-Vogel, h., brütet in manchen Gegenden in Torfstichwänden.
105	[ <i>Progne (purpurea</i> =) <i>subis</i> L. — American Purple Martin — Amerikanische Purpurschnalbe		U. f. Europa! Bei Kingstown um 1839 erlegt, im Museum in Dublin].

Nr.	A r t	Brut- vogel	Bemerkungen
106	<i>Apus melba melba</i> L. — Alpine Swift — Alpensegler		s. I., 4 Stück in Irland erlegt. 1829 bei Cape Clear, 14. 3. 1833 bei Rathfarehoen, Dublin, Juni 1844 oder 1845 bei Doneraile, Cork, und im Mai 1866 am Lough Neagh.
107	<i>Apus apus apus</i> L. — Swift — Turmsegler	/	g. S.-Vogel.
108	<i>Caprimulgus europaeus</i> L. — Nightjar — Nachtschwalbe	/	verbr. S.-Vogel, selten im Westen und Ulster-Inland.
109	<i>Merops apiaster</i> L. — Bee-Eater — Bienenfresser		s. s. S.-G. Ueber 20 Stück bekannt.
110	<i>Upupa epops epops</i> L. — Hoopoo — Wiedehopf		fast jährl. D., meist im Süden.
111	<i>Coracias garrulus</i> L. — Roller — Blauracke		s. s. S.-G. 10 Stück bekannt.
112	<i>Alcedo ispida</i> L. — Kingfisher — Eisvogel	/	verbr. aber sparsam vorkommend.
113	<i>Picus viridis pluvius</i> Hart. — British Green Woodpecker — Britischer Grünspecht		s s. Gast (3 mal). 1847 u 1854 je ein Exemplarerlegt, es existiert jetzt kein Belegstück mehr.
114	<i>Dendrocopos major major</i> L. — Northern Great Spotted Woodpecker Grosser Buntspecht		s. gelegentlicher Gast.
115	<i>Dendrocopos minor comminutus</i> Hart. — Lesser Spotted Woodpecker — Kleiner Buntspecht		S. s. Gast, 6—7 mal erwähnt, seit 1857 kein Fall seines Vorkommens mehr bekannt geworden.
116	<i>Iynx torquilla</i> L. — Wryneck — Wendehals		S. s. S.-G., 6—7 Fälle bekannt, davon fünf herbstliche und einer vom Mai.
117	<i>Cuculus canorus</i> L. — Cuckoo — Kuckuck	/	weitverbr. S.-Vogel.
118	<i>Clamator glandarius</i> L. — Great spotted cuckoo — Häherkuckuck		S. s. I., zweimal: März 1842 auf Orney Isle und 30. 4. 1897 in Kerry beobachtet.

Nr.	A r t	Brut- vogel	Bemerkungen
119	Coccyzus americanus L. -- American Yellow-billed Cuckoo -- Gelbschnabeliger Kuckuck		S. s. I., zweimal erlegt: Herbst 1825 bei Youghal und Oktober 1825 bei Bray.
120	Coccyzus erythrophthalmus Wils. -- Black-billed Cuckoo -- Schwarzschnabliger amerikanisch. Kuckuck		U. f. Irland. (In Europa 2 Fälle) 25. 9. 1871 bei Killead, Co. Antrim erlegt.
121	Nyctea nyctea L. -- Snow-Owl -- Schnee-Eule		s. W.-G., auf Hornhead und Tory Island erlegt.
122	Asio otus otus L. -- Long-eared-Owl -- Waldohreule	/	weitverbr. J.
123	Asio accipitrinus Pall. = flammeus Pontoppidan -- Short-eared-Owl -- Sumpfohreule		Unr. W.-G.
124	Otus (Pisorhina) scops L. -- Scops-Owl -- Zwergohreule		s. s. Gast! 9 Fälle bekannt, der letzte vom 20. 3. 1899 am Glendalough House in Connemara.
125	Strix flammea alba (Scop) (= Tyto alba alba Hart.) -- (White-breasted) Barn-Owl -- Schleiereule	/	h. weitverbr. J., manche Exemplare fast ganz weiss.
126	Falco rusticolus islandus Brünn. -- Iceland Falcon -- Isländischer Jagdfalk		s s. W.-G. Nur 4 Stück, im Norden und Westen Irlands erbeutet.
127	Falco rusticolus candicans Gm. -- Greenland Falcon -- Jagdfalk.		S. s. W.-G.
128	Falco peregrinus peregrinus Tunst. -- Peregrine Falcon -- Wanderfalk	/	verhältnism. h. J., an allen steilen Seeküsten u. in höheren Gebirgen.
129	Falco subbuteo L. -- Hobby -- Baumfalk		S. s. S.-G., zehnmal in Irland erlegt.
130	Falco regulus Pall. (= aesalon Tunst, = Cerchneis merilla Gerini) -- Merlin -- Steinfalk, Merlin	/	S. J., in einigen öden steinigen Berggegenden.
131	Falco tinnunculus L. -- Kestrel -- Turmfalk	/	allgemein verbr. J., im Winter seltener.



Nr.	A r t	Brut- vogel	Bemerkungen
132	<i>Falco naumanni</i> Fleischer (= <i>cenchris Naumann</i> ) — Lesser Kestrel — Rötelfalk		U. f. Irl.: 17. 2 1891 bei Shankill, Dublin, erlegt, im Museum in Dublin.
133	<i>Falco vespertinus</i> L. — Red-footed Falcon — Abendfalk		U. f. Irl; Sommer 1832 in Co. Wicklow geschossen, im Museum in Dublin.
134	<i>Aquila chrysaetus</i> L. — Golden Eagle — Steinadler	(/)	s. s. J. Das letzte Brüten ist 1908 festgestellt. 1913 waren nur noch 4 od. 5 Adler in Irland vorhanden. Die Art ist im Erlöschen.
135	<i>Aquila maculata</i> Gm. — Spotted Eagle — Schelladler		s. s. Gast. Einmal in 2 Exemplaren im Januar 1845 bei Youghal (Cork) geschossen.
136	<i>Archibuteo lagopus</i> (Brünn.) — Rough-legged Buzzard — Rauchfussbussard		s. W.-G., 17 mal, meist in Ulster erbeutet, im Oktob. u. Nov.
137	<i>Buteo buteo</i> L. — Common Buzzard — Mäusebussard	(/)	Bis etwa 1885 noch J., seitdem nur noch selt. Durchzügler.
138	<i>Haliaëtus albicilla</i> L. — White-tailed Eagle — Seeadler	(/)	S. s. J., vielleicht nur noch an 1—2 Stellen horstend. (?)
139	<i>Circus aeruginosus</i> L. — Marsh-Harrier — Rohrweihe	/	S. J. in Mittel- und Westirland.
140	<i>Circus pyargus</i> L. — Montagus Harrier — Wiesenweihe		S. Gast. Einmal in Queens Co., elfmal in Co. Wicklow erbeutet.
141	<i>Circus cyaneus</i> L. — Hen-Harrier — Kornweih	/	S. J., abnehmend.
142	<i>Astur palumbarius</i> L. (= <i>Accipiter gentilis</i> ) L. — Gos.-Hawk — Habicht		S. s. Gast. Dreimal (1844, 1853, 1870) angeführt, doch kein Belegstück vorhanden.
143	<i>Astur atricapillus</i> (Wils) — American G. — Amerikanischer Habicht		I.! Zweimal erlegt.
144	<i>Accipiter nisus</i> L. — Sparrow-Hawk — Sperber	/	h. u. weitverbr. J. in ganz Irland.
145	<i>Milvus milvus</i> L. — Kite — Roter Milan		S. s. unr. Gast, soll mehrfach in den Jahren 1827—35 u. früher (1750) vorgekommen sein. Belegstücke fehlen.

Nr.	A r t	Brut- vogel	Bemerkungen
	(Milvus Korschun fehlt in Irland) [Der Beweis für das Vorkommen des angeblich 1842 (1862?) in Co. Meath geschossenen in Lismullen ausgestopft vorhandenen Elanus coeruleus (Desp.) — Black-winged Kite — Gleitaar — fehlt]		
146	Pernis apivorus L. — Honey Buzzard — Wespenbussard		S. S.-G. im Osten.
147	Pandion haliaëtus L. — Osprey — Fischadler		Gelegentlicher Herbstdurchzügl.
148	Gyps fulvus (Hablizl, Gm.) — Griffow-Vulture — Mönchsgeier		U. f. Irl.: Im Frühjahr 1843 b. Cork Harbour gefangen, junges Exempl. im Museum in Dublin.
149	Ciconia ciconia L. — White Stork — Weisser Storch		Aeusserst s. S.-G., 3—4 Stück in Irl. erlegt; eins 1846 b. Fermoy geschossen, steht im Museum des Queens College, Cork, ein anderes im gleichen Jahre an d. Küste von Wexford erlegt, ein drittes am Lee. Cork, 1866.
150	Platalea leucorodia L. — Spoonbill — Löffelreiher		S., unr. Herbst- u. W.-G., (35 mal).
151	Plegadis (Egatheus) falcinellus L. — Glossy Ibis — Brauner Ibis		S., unr. Herbstgast, meist i. Süden Irlands erbeutet (etwa 40 mal).
152	Ardea cinerea L. — Common Heron — Fischreiher	/	h. u. allgemein verbr. J.
153	Ardea purpurea L. — Purple Heron — Purpurreiher		U. f. Irl.: Vor 1834 in Co. Monaghan erbeutet.
154	Egretta (Herodias) garzetta L. — Little Egret — Seidenreiher		S. s. Gast, soll dreimal im 18. Jahrhundert erbeutet sein in Co. Kerry, Cork, Wexford.
155	Ardeola ralloides Scop. — Squacco-Heron — Rallenreiher		S. s. S- u. Herbstgast, meist an der Südküste, achtmal erlegt.
156	Nycticorax nycticorax L. — Night-Heron — Nachtreiher		s. und unr. Gast, vielfach im Jugendkleide (etwa 25 mal erbeutet).

Nr.	A r t	Brut- vogel	Bemerkungen
157	Ardetta minuta L. (Ixobrychus minutus) — Little Bittern — Kleine Rohrdommel		S. u. unr. Gast, meist im Süden und Osten. Etwa 30 Fälle.
158	Botaurus stellaris L. — Bittern — Grosse Rohrdommel		S. u. unr. Gast, früher verbr. J.
159	Botaurus lentiginosus (Montagu) — American Bittern — Amerikanische Rohrdommel		S. I. Es sind 15 Stück in Irland erbeutet, davon 6 in d. Provinz Munster, 6 in Leinster und 3 in Ulster.
160	Cygnus cygnus L. — Whooper-Swan — Singschwan		s. u. unr. W.-G., am häufigsten in Ulster.
161	Cygnus bewickii Yarr. — Bewicks Swan — Bewicks Schwan		R. u. manchmal zahlreicher W.-G. f. Ulster, Connaught u. einen Teil v. Kerry, gelegentlich f. das übrige Munster u. Leinster.
162	Cygnus olor Gm. — Mute Swan — Höckerschwan		J. in halbwildem Zustande auf Seen, Flüssen und Häfen aller 4 Provinzen.
163	Anser anser L. — Grey Lag-Goose — Graugans		Lokal-W.-G. für Teile von Ost-Leinster u. d. untere Shannon-Gebiet, s. in den meisten Grafschaften.
164	Anser albifrons Scop. — White-fronted-Goose — Blässgans		R. u. oft massenhafter W.-G. auf den grossen Mooren in allen Provinzen.
165	Anser fabalis fabalis Lath. (= segetum Gm.) — Bean-Goose — Saatgans		W.-G., aber nicht annähernd so g. u. weitverbr. wie die vorige Art (albifrons).
165a	Anser fabalis var. arvensis Brehm		
166	Anser brachyrhynchus Baillon — Pink-footed Goose — Kurzschnäbelige Gans		

Nr.	A r t	Brut- vogel	Bemerkungen
167	Anser hyperboreus hyperboreus Pall. — Snow-Goose — Schneegans		s. s. W.-G., dreimal erlegt: Vor 1871 b. Wexford, Okt 1876 2 St. (von 7) gefangen in Mayo; Okt. 1903 ein Exempl. erlegt u. ein anderes gesehen in Co. Langford; Gesch.: Dez. 1903 4 St. in Mayo und 19 Stück im Dez. 1906.
168	Anser hyperboreus nivalis Forst — Greater Snow-Goose — Grosse Schneegans		U. f. Irl.: September 1886 auf Belmullet erbeutet.
169	Branta (Bernicla) leucopsis Bechst. — Barnacle-Goose — Nonnengans		R. W.-G. an den Küsten und auf den Inseln von Louth, Donegal, Sligo, Mayo und Galway.
170	Branta (Bernicla) bernicla bernicla L. — Brent-Goose — Ringelgans		Sehr zahlr. W.-G., seltener im äussersten Süden.
171	Branta bernicla glaucogastra Brehm — Pale-breasted Brent-goose — Blasse Ringelgans		Sehr zahlr. W.-G., namentlich im Süden.
172	Tadorna tadorna L. — Sheld-Duck — Brandgans	/	J., brütet in beschränkter Anzahl an den Küsten der 4 Provinzen.
173	(Tadorna) Casara ferruginea Pall. — Ruddy Sheld-Duck — Rostgans		S. s. u. unr. (S.-)Gast.
174	Anas boscas platyrhyncha L. — Mallard — Stockente	/	g. J.
175	Anas strepera L. — Gadwall — Schnatter- oder Mittelente		s. u. unr. W.-G., von Zeit zu Zeit in allen Provinz. vorkommend.
176	Anas crecca crecca L. — Teal — Krickente	/	J., in allen Countys ausser Dublin brütend, sehr zahlr. als W.-G.
177	Anas discors L. — American blue-winged Teal —		U f. Irl: ein j. Weibchen Gast im Sept. 1860 bei Ballykotton (Cork) erlegt.
178	Anas querquedula L. — Garganey — Knäkente	?	Sehr seltener Gast, hauptsächlich im März und April.
179	Anas penelope L. — Wigeon — Pfeifente		R. u. massenh. W.-G. (das Brüten wahrscheinlich aber noch nicht nachgewiesen).

Nr.	A r t	Brut- vogel	Bemerkungen
180	<i>Spatula clypeata</i> L — Shoveler — Löffelente	/	J., in allen Provinzen, aber nicht h. brütend, zahlreich. als W.-G.
181	<i>Dafila acuta</i> L. — Pintail — Spiessente	(/)	Nicht h. W.-G., vor langer Zeit Brutvogel in Irland gewesen.
182	<i>Nyroca rufina</i> Pall. — Red-crested Pochard — Kolbenente		U. f. Irl.: Ein am Morgen des 18. Jan. 1881 bei Tralee (Kerry) v. Mr. Victor Mc. Cowen ge- schossenes Männchen.
183	<i>Nyroca ferina</i> L. — Common Pochard — Tafelente	/	W.-G., manchmal sehr zahlreich. Hat einige Male in Irl. gebrütet.
184	<i>Nyroca nyroca</i> Gldenst. — Ferru- ginous-Duck — Moorente		S. s. W.-G., 8—9 mal erlegt.
185	<i>Nyroca fuligula</i> L. — Tufted-Duck — Reiherente	/	Jetzt J., in mancher County, nimmt riesig (als Brutvogel) zu. Zu Tausenden auf dem Lough Erne, Ende Mai u. Juni brütend, wo sie zuerst 1873 beobachtet wurde.
186	<i>Nyroca marila</i> L. — Scaup-Duck — Bergente		W.-G., zahlreich an der Nord- kste, seltener im Sden.
187	<i>Nyroca clangula</i> L. — Goldeneye — Schellente		W.-G., berall erscheinend, doch nicht so zahlreich wie <i>N. ferina</i> . Wurde noch im April auf dem Lough Erne beobachtet (1913).
188	<i>Clangula hyemalis</i> L. = <i>Harelda</i> <i>glacialis</i> Yarr. — Longtailed-Duck — Eisente		Unr. W.-G., in geringer Anzahl,
189	<i>Somateria mollissima</i> L. — Common- Eider — Eiderente	(?)	Seltener unr. W.-G. (Soll auf Roann-Jenish gebrtet haben.)
190	<i>Somateria spectabilis</i> L. — King- Eider — Prachtente		Sehr s. W.-G. Bisher sind in Irland 9 Stck erlegt.
191	<i>Oidemia nigra</i> L. — Common-Scoter — Trauerente	/	R. W.-G. an den Ksten des nrdl. Leinster u. Ulster u. Nord-Con- naughts. Seit 1904 in einem Paare B. im Nordwesten des Lough Erne (wo ich das brten- de Weibchen am Nest ergriff).

Nr.	A r t	Brut- vogel	Bemerkungen
192	Oidemia fusca L. — Velvet-Scoter — Samtente		Seltener W.-G.
193	Oidemia perspicillata L. — Surf-Scoter — Brillenente		Sehr seltener W.-G. Bisher nur 6 Fälle bekannt.
194	Mergus merganser L. — Goosander — Gänsesäger		s. W.-G.
195	Mergus serrator L. — Redbreasted Merganser — Mittlerer Säger	/	s. h. B. und g. J.
196	Mergus albellus L. — Smew — Kleiner Säger		Seltener und unr. W.-G.
197	Mergus cucullatus L. — American hooded merganser — Kappensäger		S. s. unr. W.-G. von Amerika an der West- (u. Süd-)Küste.
198	Phalacrocorax carbo L. — Cormorant — Kormoran	/	h. J., brütet im Inland auf Bäumen, an den Meeressteilküsten auf den Felsen.
199	Phalacrocorax graculus L. — Shag — Krähenscharbe	/	J., brütet an Steilküsten aller 4 Provinzen, fast stets nach oben zu geschützt.
200	Sula bassana L. — Gannet — Bass-tölpel	/	Zu allen Zeiten des Jahres an den Küsten vorüberfliegend — s. im Winter — brütet der Bass-tölpel in Irl. nur auf 2 steilen Felseninseln (Skelliges) im Westen von Kerry.
201	Hydrobates (Procellaria) pelagicus L. — Storm Petrel — Kleine Sturmschwalbe	/	verbr. J., aber s. s. von Januar bis März. Brütet auf Inseln der Nord- und Westküste.
202	Oceanodroma leucorhoa Vieill — Leachs fork-tailed Petrel — Gabelschwänzige Sturmschwalbe	/	Gelegentlicher Gast, hat aber auch einmal in Kerry und Mayo gebrütet.
203	Oceanites oceanicus Kuhl — Wilsons Petrel		S. s. I.! 2 Stück in Irl. erlegt, eins am 1. 10. 1891 am Lough Erne, bei Enniskillen von Thomas Plunkett, das andere ein altes ♀ am 2. Oktober desselben Jahres bei Mossvale, Co. Down, ermattet aufgefunden.

Nr.	A r t	Brut- vogel	Bemerkungen
204	Puffinus obscurus godmanni Allen — Little dusky Shearwater — Kleiner dunkler Sturmvogel		U. f. Irl. Am 6. Mai 1853 auf der kleinen Schaluppe „Oliva“ bei den Bull-, Cow- u. Calf-Rocks lebend ergriffen, v. Mr. Be- wicke, Blackburn dem Museum in Dublin geschenkt.
205	Puffinus gravis O'Reilly — Great Shearwater — Grosser Wasser- scherer		S., unr. Gast an der Westküste. Am 1. Juli 1913 sah ich ganz nahe mit R. Ussher ein Exempl. südl. v. Tory Island nach West- fliegen. Bisher nur auf Tristan d'Acunhaim südl. Atlantischen Ocean als B. festgestellt.
206	Puffinus griseus Gm. — Sooty Shear- water — Dunkler Sturmvogel		s. s. Gast, bisher nur 2 Stück in Irl. erlegt, doch mehrere öfter beobachtet.
207	Puffinus puffinus puffinus Brünn — Manx Shearwater — Nordischer Tauchersturmvogel	/	J., s. im Winter, brütet sehr lokal auf jeder Seite von Irland, am häufigsten auf den Kelliges und Puffin-Island in Kerry.
	[Daption capense L. — Cape Pigeon — Kaptaupe		Ob das 1881 bei Dublin erlegte Exempl. verirrt oder aus der Gefangenschaft entflohen war, ist zweifelhaft.]
208	Fulmarus glacialis glacialis L. — Fulmar Petrel — Eissturmvogel	/	Bis 1910 s. u. nur gelegentl. Gast. Seit 1911 B. b. Portocloy, Mayo, 1912 als B. an Horn Head u. 1913 auf Tory Island.
209	Colymbus cristatus L. — Great crested Grebe — Haubentaucher	/	J. u. h. B. an zahlreichen Seen von Clare bis Antrim.
210	Colymbus auritus L. — Slavonian Grebe — Ohrensteissfuss		h. W.-G. an den Nord- u. Nord- westküsten.
211	Colymbus griseigena Bodd. — Red- necked Grebe — Rothalssteissfuss		Seltener, unr. W.-G.
212	Colymbus nigricollis Brehm — Black- necked Grebe — Schwarzhalsiger Steissfuss		Seltener, gelegentlicher W.-G., zweimal im Juni erbeutet.

Nr.	A r t	Brut- vogel	Bemerkungen
213	Colymbus ruficollis (nigricans Scop.) Pall. — Little Grebe — Zwerg- steissfuss	/	s. h. J., allgemein verbr.
214	Gavia immer (Brünn. = Eudytes gla- cialis Naum.) — Great northern Diver — Eisseetaucher		R. W.-G.
215	Gavia arctica L. — Black-throated Diver — Polarseetaucher		S. W., ungefähr 25 mal in Irl. erbeutet.
216	Gavia stellata (Pontoppidan = Colym- bus septentrionalis L) Yarr. — Red- throated Diver	/	h. W.-G., brütet nachweislich seit 1886 alljährl. in einem Paar auf dem kleinen Lough Doo östl. von Dungloe, Donegal, etwa 300 m hoch, 5 km von der nächsten Seeküste entfernt.)*
217	Columba palumbus L. — Wood-Pigeon — Ringeltaube	/	h. J., Zuzug im Winter.
218	Columba oenas L. — Stock-Dove — Hohltaube	/	J., erst neuerdings — seit 1875 — eingewandert u. an Bestand (in Leinster u. Ulster) zuneh- mend. Das erste Nest ist 1877 gefunden.
219	Columba livia Gm — Rock-Dove — Felsentaube	/	J. in den Küstenfelsklippen z. B. auf Great Saltee.
220	Turtur (Streptopelia) turtur L. — — Turtle-Dove — Turteltaube	?	nicht h. jährl. S.-G., hat angeblich 2—3 mal in Irl. gebrütet.
	[Ectopistes migratorius L. Amerik. Wandertaube. Ob das im Jahre 1848 bei Tralee in Kerry ermattet gefangene, dann 2 Jahre im Besitz d. Mr. R. O. Fritz Gerald gewesene Exemplar von Amerika herüberge- flogen oder aus der Gefangenschaft entflohen war, ist zweifelhaft (Die Art ist 1914 ausgestorben.)		

\*) Ich sah an Ort und Stelle das Brutpaar, das frische Nest und ein geraubtes Ei. Das Gelege wird alljährlich für Eiersammler weggenommen!



Nr.	A r t	Brut- vogel	Bemerkungen
221	Syrhaptus paradoxus Pall. — Pallas Sand-Grouse — Steppenhuhn		Sehr s. und unr. Gast: 1863, 1876 und 1888.
222	Haematopus ostralegus L. — Oystercatcher — Austernfischer [Chionis alba Forster — Yellowbilled Sheatbill — Gelbschnäbliger Scheidenschnabel	/	h. J., brütet besonders häufig auf Inseln der West- u. Nordküste. U. f. Europa! Ein ♀ dieses auf d. Falklandsinseln heimischen Vogels wurde am 2. Dez. 1892 am Carlingford-Leuchtturm von Mr. Rich. Hamilton geschossen. R. Barrington, in dessen Sammlung sich der Vogel befindet, glaubt, dass er von seiner Heimat zugeflogen sei. (11 000 km weit!)]
223	Oedicnemus (Burhinus) oedicnemus L. — Stone-Curlew — Triel		Seltener W.-G. (!) 10 Exemplare in Irland erlegt.
224	Glareola pratincola L. — Pratincole — Brachschwalbe		U. f. Irl.: Ein Exemplar wurde nach glaubhaftem Bericht um 1840 von Rev. Joseph Stopford geschossen in Co. Cork.
225	Charadrius (Eudromias) morinellus L. — Dotterel — Mornellregenpfeifer	-	Sehr seltener Gast, hauptsächlich im Herbst durchziehend; 14 Belegstücke.
226	Charadrius (Aegialites) hiaticula L. — Ringed Plover — Halsbandregenpfeifer	/	Sehr h. Jahresvogel an allen flachen Küsten und vielen Binnenseen. Zuzug im Winter.
227	Charadrius alexandrinus L. (= Aegialites cantiana Yarr.) — Kentish Plover — Seeregenpfeifer		Aeusserst seltener Gast an der Ostküste auf dem Herbstzuge 4—5 mal, zuletzt 1852 festgestellt.
228	Charadrius dominicus dominicus St. Müller — American Golden Plover — Goldregenpfeifer		U. f. Irl.: Am 13. Sept. 1894 auf Belmullet, Co. Mayo, erbeutet.
229	Charadrius apicarius L. (= pluvialis) — Golden Plover — Goldregenpfeifer	/	J., brütet auf Gebirgen in einigen Gegenden und auf Mooren in Connaught. Grosser Zuzug im Herbst und Winter.

Nr.	A r t	Brut- vogel	Bemerkungen
230	Squatarolasquatarola L. — Grey Plover — Kiebitzregenpfeifer		Herbst- u. W.-G. an den Küsten, selten im Binnenland; einige wenige bleiben bis zum Som- mer zurück.
231	Chettusia gregaria Pall. — Sociable Plover — Geselliger Regenpfeifer		U. f. Irl.: 1. Aug. 1899 in der Nähe von Navan, Co. Meath, ein ♀ erlegt.
232	Vanellus vanellus L. — Lapwing — Kiebitz	/	S. h. J., starker Zuzug im Winter.
233	Arenaria interpres L. — Turnstone — Steinwölzer		S. h. Gast an allen Teilen der irischen Küsten im Herbst, Winter und Frühjahr; kleine Flüge oft (auch v. uns) im Juni gesehen. Ein Brüten der Art in Irland ist bis jetzt noch nicht erwiesen.
234	Bartramia longicauda Bechst. Bar- trams Sandpiper		Sehr s. J.! Nur zweimal fest- gestellt: Herbst 1855 bei Ballinasloe, Galway, und am 4. Sept. 1894 bei Bandon, Cork.
235	Machetes pugnax L. — Ruff — Kampfläufer		Seltener Gast, meist auf dem Herbstzuge.
236	Tringa (Canutus) canutus L. — Knot — Isländischer Strandläufer		Herbst- u. W.-G. hauptsächlich an den Ost- und Nordküsten; oft in grossen Scharen.
237	Calidris leucophaea Pall. (= arenaria Yarr.) — Sanderling — Sanderling		Durchzügler an sandigen Küsten.
238	Tringa (Erolia) alpina alpina L. — Dunlin — Alpenstrandläufer	/	Massenhaft auf dem Durchzug; brütet an einigen Stellen in Leinster, Connaught u. Ulster.
239	Tringa (Erolia) ferruginea (Brunn.) — Curlew-Sandpiper — Bogen- schnäbler Strandläufer		Nicht h. Herbstgast; sehr selten im Winter und Frühling.
240	Tringa minuta Leisl. — Little Stint — Zwergstrandläufer		Nicht h. Herbstgast, am häufigst. an den Buchten von Dublin und Belfast.

Nr.	A r t	Brut- vogel	Bemerkungen
241	<i>Tringa temminckii</i> Leisl. — Temmincks Stint — Temmincks Strandläufer		U. f. Irl.: Im Febr. 1898 bei Tralee, Kerry, erbeutet.
242	<i>Tringa maculata maculata</i> Vieill. — American pectoral Sandpiper —		Sehr s. I. f. Irl.: Mitte Okt. 1886 auf dem Dubliner Markt von von Mr. E. Williams erworben, aus einem Haufen Schnepfen von Portumna, Galway; später noch 2 Stück von Belmullet (Mayo).
243	<i>Tringa fuscicollis</i> Vieill. — Bonapartes Sandpiper — Bonapartesstrandläuf.		U. f. Irl. Das Exemplar im Belfast Museum soll nach Thompson vor d. 15. April 1836 b. Belfast erlegt sein.
244	<i>Tringa subruficollis</i> Vieill. — Buff-breasted Sandpiper — Lederfarbenhalsiger Strandläufer		Sehr s. I. Drei Stück aus Irland.
245	<i>Tringa maritima</i> Brunn. (= <i>striata</i> L.) — Purple Sandpiper — Seestrandläufer		R. Gast an den Felsenküsten, nicht h. Einzelne blieben bis zum Mai.
246	<i>Limicola platyrhyncha</i> (Temm.) — Broadbilled Sandpiper — Sumpfläufer		U. f. Irl.: Am 4. Okt. 1844 am Belfast Lough geschossen; im Museum in Belfast.
247	<i>Macrorhamphus griseus</i> Gm. — Red-breasted Snipe — Rotbrüstiger Strandläufer		Sehr s. I.! 2 Stück: 29. Sept. 1893 in Queens County; 11. Okt. 1893 in Tipperary.
248	<i>Tringa (Actitis) hypoleuca</i> L. — Common Sandpiper — Uferläufer	/	Sehr h. S.-Vogel, fast in jeder County brütend.
249	<i>Totanus macularius</i> L. — Spotted Sandpiper — Gefleckter Wasserläufer		U. f. Irl.: 2. Febr. 1899 bei Finnea in Westmeath erlegt, ein ♀.
250	<i>Totanus glareolus</i> Gm. — Wood-Sandpiper — Bruchwasserläufer		Sehr s; viermal in Irland erlegt: 23. Aug. 1885 auf d. Calary-Moor in Wicklow (im Museum in Dublin); ebenda am 1. Aug. 1896; 5. Sept. 1898 in Mayo; 25. Aug. 1899 i. Co. Waterford.

Nr.	A r t	Brut- vogel	Bemerkungen
251	Totanus Ochropus L. — Green Sand- piper — Waldwasserläufer		S. Gast von August bis Februar.
252	Totanus totanus L. — Common Red- shang — Rotschenkel	/	J., brütet in den meisten Countys; sehr zahlreich an den Küsten im Herbst und Winter.
253	Totanus fuscus Yarr. (= erythropus Pall.) — Spotted Redshang — Dunkler Wasserläufer		Sehr s. Gast v. Aug. bis Dez., zweimal im Januar, je einmal im Febr. u. April beobachtet
254	Totanus nebularia Gunner (= canes- cens Gm.) — Greenshang — Heller Wasserläufer		R. aber nicht h. W.-G.
255	Phalaropus fulicarius L. — Grey Phala- rope — Plattschnäbliger Wasser- treter		S. gelegentlicher Herbst- oder W.-G.
256	Phalaropus lobatus L. (= hyperboreus Yarr.) Rednecked Phalarope — Schmalschnäbliger Wassertreter	/	Sehr s. Gast; aber auf Belmullet in einigen Paaren brütend.
257	Himantopus himantopus L. — Black- winged Stilt — Storchschnepfe, Strandreiter		Sehr s. Gast; sechsmal erlegt, je einmal in Co. Kerry (1850), Cork (Winter 1823); Limerick (1841); Dublin (1837) West- meath (um 1885) und Mayo (Jan. 1836).
258	Recurvirostra avosetta L. — Avocet — Säbelschnäbler		S. und gelegentlicher Herbstgast hauptsächlich an der Süd- und Ostküste.
259	Limosa lapponica L. — Bar-tailed Godwit — Rote Pfuhschnepfe		R. u. sehr h. W.-G. namentlich an der Ost- und Westküste. Einige wenige bleiben den Sommer hindurch.
260	Limosa limosa L. — Black-tailed God- wit — Schwarzwänzige Ufer- schnepfe		Gelegentl. Gast (im August u. Herbst)
261	Numenius arquatus L. — Common Curlew — Grosser Brachvogel	/	H. J., brütet in allen Provinzen; starker Zuzug im Herbst.
262	Numenius phaeopus L. — Whimbrel — Regenbrachvogel		Sehr h. Durchzügler, im Frühjahr zahlreicher als im Herbst.

Nr.	A r t	Brut- vogel	Bemerkungen
263	<i>Numenius borealis</i> (Forster) — Eskimo Curlew — Nordischer Brachvogel		U. f. Irl., Okt. 1870 auf dem Markt in Dublin von Sir Victor Brook gekauft u. dem Museum geschenkt (aus Co. Sligo).
264	<i>Gallinago media</i> Lath. — Great Snipe — Grosse Sumpfschnepfe		Recht s. Gast, von September bis Dezember.
265	<i>Gallinago gallinago</i> L. — Common Snipe — Bekassine	/	Allgem. verbr. J., starker Zuzug im Winter.
266	<i>Gallinago (Limnocyptes) gallinula</i> — Jack Snipe — Kleine Sumpfschnepfe		Verbr. nicht so h. W.-G.
267	<i>Scolopax rusticola</i> L. — Woodcock — Waldschnepfe	/	Sehr h. J., in Waldungen aller Gegenden brütend. Starker Zuzug im Winter.
268	<i>Hydrochelidon nigra</i> L. — Black Tern — Trauerseeschwalbe		S. u. unr. Gast, meist im Herbst u. in unreifem Gefieder.
269	<i>Hydrochelidon leucopareia</i> Temm. — Whiskered Tern — Weissbärtige Seeschwalbe		U. f. Irl., Sept. 1839 von John Hill bei Ringsend geschossen, im Museum in Dublin, Alterskleid.
270	<i>Hydrochelidon leucoptera</i> Temm. — White-ringed Black-Tern — Weissflügelige Seeschwalbe		Recht s. Gast auf dem Frühjahrs- und Herbstzuge.
271	<i>Sterna sandvicensis</i> Lath. (= <i>cantiaca</i> Gm) — Sandwich-Tern — Brandseeschwalbe	/	R. S.-G.; meist an der Westküste, brütet auf einer kleinen Insel im Lough Erne. Kommt in den letzten Tagen des März oder in den ersten des April an.
272	<i>Sterna dougalli</i> Montagu — Roseate Tern — Paradiesseeschwalbe	(/)	Recht s. S.-G. Ist früher an sehr wenigen Stellen B. gewesen.
273	<i>Sterna hirundo</i> L. — Common-Tern — Flusseeschwalbe	/	H. Sommervogel; brütet an salzigem wie an süßem Wasser.
274	<i>Sterna macrura</i> Naum. (= <i>paradisaea</i> Brünn.) — Artic Tern — Küstenseeschwalbe	/	Die häufigste Seeschwalbe Irl., brütet auch an Süßwasserseen in Connaught.
275	<i>Sterna minuta</i> L. — Little-Tern — Zwergseeschwalbe	/	Sommervogel, brütet an sandigen Küsten von Leinster (z. B. bei Malahide), Ulster u. Connaught.

Nr.	A r t	Brut- vogel	Bemerkungen
276	Xema Sabini (Sabine) — Sabins Gull — Schwalben-Möve		Unr. u. s. Herbst- u. W.-G., zwölfmal in Irland erbeutet, meist im Jugendkleid.
277	Larus philadelphia Ord. — Bonapartes Gull — Bonapartes Möve		U. f. Irl.: 1. Febr. 1848 bei Belfast erlegtes ♀ i. Winterkleid, noch im Museum in Belfast.
278	Larus minutus Pall. -- Little Gull — Zwergmöve		Sehr s. Gast im Herbst und Winter.
279	Larus ridibundus L. — Black-headed Gull — Lachmöve	/	Sehr h. J.
280	Larus canus L. — Common Gull — Sturmmöve	/	J., brütet nur in der Küstengegend des Nordens und Westens, wandert im Winter über das ganze Land.
281	Larus argentatus argentatus Pontopp — Herring Gull — Silbermöve	/	G. überall an den Küsten brüt- tender J.
282	Larus fuscus L. — Lesser black- backed Gull — Heringsmöve	/	Verbr. J, nicht so h. wie L. argent., brütet auch an Binnenseenz. B. auf dem Lough Erne, und auf Mooren.
283	Larus marinus L. — Great black- backed Gull — Mantelmöve	/	Nicht zahlr. J. rund um Irl., am häufigsten an der Westküste. Brütet vereinzelt auch auf dem Lough Erne.
284	Larus glaucus Brünn. — Glaucous Gull — Eismöve		Sehr s., unr. Gast im Winter.
285	Larus leucopterus Faber — Iceland Gull — Polarmöve		Desgleichen.
286	Rissa tridactyla L. — Kittinake — Dreizehenmöve	/	J., aber im Winter s., brütet in grossen Kolonien an Steil- küsten.
287	Pagophila eburnea Phipps — Ivory Gull — Elfenbeinmöve		Sehr s. W.-G., nur dreimal in Irl. erlegt: in Co. Kerry u. Cork.
288	Stercorarius skua Brünn. — Great Skua — Grosse Raubmöve		Sehr s. Gast (im Herbst), im Süd- westen u. in d. Countys Dublin, Down u. Tipperary erlegt.

Nr.	A r t	Brut- vogel	Bemerkungen
289	Stercorarius pomarinus Temm. — Pomatorhine Skua — Mittlere Raubmöve		S. Herbstgast, noch s. im Mai u. in den folgenden Monaten.
290	Stercorarius parasiticus L. = crepidatus Gm. — Arctic Skua — Schmarotzerraubmöve		Nicht zu s. Herbstgast, s. im Mai u. Juni. Ich sah mit Ussher am 3. Juli 1913 ein Exemplar über dem Lough Erne fliegen.
291	Stercorarius longicaudus Vieill. — Longtailed Skua — Lanzettschwänzige Raubmöve		Recht s. Herbstgast, noch s. im Mai und in den folgenden Monaten.
292	Alca torda L. — Razorbill — Tordalk	/	G. J., im Winter s. Brütet an Steilküsten.
293	Alca impennis L. — Great Auk — Riesenalk	(/)	Ausgestorben 1844. Viele fossile Knochen in Höhlen Irl. von Ussher gefunden. Das letzte Exemplar, ein junges, jetzt im Museum in Dublin, wurde im Mai 1834 v. Francis Davis in Co. Waterford erbeutet.
294	Uria troile L. — Common Guillemot — Lumme	/	Sehr h. J., im Winter, wo die meisten südwärts ziehen, s. Brütet in grossen Kolonien an Steilküsten. Die Varietät mit weissem Augenring u. Schläfenstreif nannte Brünnich <i>Uria ringvia</i> .
295	Uria grylle L. — Black Guillemot — Gryllteist	/	J., brütet in geringer Anzahl an Felsenküsten ganz Irl., aber überwiegend im Westen.
296	Alle (Mergulus) alle L. — Little Auk — Krabbentaucher		S. und unr. W.-G.
297	Fraterecula arctica L. — Puffin — Papageitaucher	/	J., im W. ziehen die meisten weg. Brütet in ungeheuren Massen kolonienweise an steilen, abschüssigen Küsten in Löchern und Höhlen (von Kaninchen).

Nr.	A r t	Brut- vogel	Bemerkungen
298	Otis tarda L. — Great Bustard — Grosse Trappe		Sehr s. Gast. 2 Stück in Irl. erbeutet. (In England seit 1838 ausgerottet.)
299	Otis tetrax L. — Little Bustard — Zwergtrappe		Sehr s. Gast, achtmal in Irl. erlegt.
300	Grus (Megalornis) grus L. — Common Crane — Kranich		Sehr s. Gast; neun- bis zehnmal in den letzten hundert Jahren in Irl. erlegt, zuletzt Sept. 1906 in Co. Tipperary.
301	Crex crex L. — Land-Rail, Corn-Crake — Wachtelkönig	/	Weitverbr. u. g. Sommervogel.
302	Porzana porzana L. — Spotted Crake — Gesprenkeltes Rohrhühnchen	/	S. Gast, hauptsächlich im Herbst; hat um 1851 in Roscommon, höchstwahrscheinlich auch in Kerry u. Waterford gebrütet.
303	Porzana parva (Scop.) — Little Crake Kleines Rohrhühnchen		Sehr s. Gast. Nur zweimal in Irl. erbeutet: März 1854 in Co. Dublin u. Nov. 1903 in Kildare.
304	Porzana pusilla intermedia (Hermann) — Baillons Crake — Zwergrohr- hühnchen		Sehr s. Gast, nur zweimal in Irl. erbeutet: 30. Okt. 1845 auf einem Moor bei Clay Castle in der Nähe von Youghal, das andere wurde lebend ergriffen an der Tramore Bay am 6. April 1858 und kam 1892 in das Museum in Dublin.
305	Rallus aquaticus L. — Water Rail — Wasserralle	/	Weitverbr. J.
306	Gallinula chloropus L. — Moor-Hen — Teichhuhn	/	G. u. weitverbr. J.
307	Fulica atra L. — Coot — Wasserhuhn	/	Desgleichen.
308	Lagopus lagopus scoticus Lath. — Red Grouse — Schottisches Moorhuhn	/	J. in Berggegenden u. auf Mooren.



Nr.	A r t	Brut- vogel	Bemerkungen
309	Phasianus colchicus L. — Pheasant — Fasan	/	Weitverbr. J, in Irl. Ende des 16. Jahrhunderts eingeführt.
310	Perdix perdix L. — Common Partridge — Rebhuhn	/	Weitverbr. J.
311	Coturnix coturnix L. — Quail — Wachtel	/	J., g. bis in die funfziger Jahre des vorigen Jahrhunderts, seitdem i. Bestand sehr zurück- gegangen, aber seit 1892 wieder etwas zugenommen.

Im vorstehenden Verzeichnisse sind in eckigen Klammern [] und bei zweifelhaften Fällen ohne Nummer die Irrgäste angeführt, bei denen eine mehr oder weniger grosse Wahrscheinlichkeit, aber keine absolute Sicherheit dafür vorlag, dass sie wirklich aus ihrer fernen Heimat zugeflogen seien. Dagegen sind die Arten weggelassen, die zwar in Irland erlegt bzw. gesammelt sind, aber so gut wie sicher aus der Gefangenschaft oder Domestication entflohen waren; ebenso diejenigen, deren angebliche Erlegung in Irland aus Gründen wissenschaftlicher Kritik als sehr zweifelhaft oder ausgeschlossen gelten muss. Zu den ersteren gehören: *Pycnonotus capensis* (L.) — Gold-vented Thrush — gelbbäuchiger Bülbül aus Südafrika, der im Januar 1838 bei Waterford geschossen wurde; *Chenalopex aegyptiacus* (L.) — Egyptian Goose — Aegyptische Fuchsgans, von der seit 1863 etwa 15 Stück in Irland geschossen sind; *Branta canadensis* (L.) — Canada Goose — Kanadische Gans, von der 10 Stück in Irland erlegt sind; *Porphyrio porphyrio* (L. = *smaragdonotus* Temm.) — Green-backed Gallinule — grünrückiges Sultanshuhn (im November 1845 an der Küste bei Brandon erlegt); *Porphyrio coeruleus* — Purple Gallinule — blaues Sultanshuhn (1878 erlegt); — zu den letzteren *Ceryle alcyon* L. — Bacted Kingsfisher, der nordamerikanische Eisvogel (im Museum in Dublin befindlich), von dem angeblich zwei Stück im Herbst 1845 in Co. Meath und Wicklow erbeutet sein sollen.

Als sicher nachgewiesen für Irland sind anzusehen 311 Arten; davon 281 europäische. Davon sind ausgestorben *Alca impennis* 1844 [und die nordamerikanische Wandertaube *Ectopistes migratorius* 1914]; dem Verschwinden gehen entgegen *Aquila chrysaetus*, *Haliaetus albicilla*, *Sterna dougalli*. Ausser-europäische Gäste sind 1. südatlantisch: *Puffinus obscurus godmani*, *gravis* und *griseus*; 2. südamerikanisch: [*Chionis alba*], *Oceanites oceanicus*; 3. nordamerikanische: *Junco hiemalis*, [*Turdus migratorius*], [*Progne subis*], *Coccyzus americanus* und *erythrophthalmus*, *Falco rusticolus candicans*; *Astur atricapillus*;

*Botaurus lentiginosus*; *Anas discors*; *Oidermia perspicillata*; *Mergus cucullatus*, [*Ectopista migratorius*]; *Charadrius dominicus*, *Bartramia longicauda*, *Tringa fuscicollis*, *Macrorhamphus griseus*, *Totanus macularius*, *Numenius borealis*; 4. aus Afrika: [*Elanus coeruleus*, *Daption capense*]; 5. aus Asien: *Anthus richardi*, *Phylloscopus superciliosus*, *Locustella certhiola*, *Turdus dauma aureus* (*Chettusia gresaria*).

### Brutvögel.

Sicher gebrütet haben 134 Arten; davon nur früher (jetzt nicht mehr) 6 Arten: *Corvus corone*, *Aquila chrysaetus*, *Buteo buteo*, *Dafila acuta*, *Sterna dougalli*, *Alca impennis*; zweifelhaft: *Coccothraustes coccothraustes*, *Anas penelope*, *Turtur turtur*.

Als Brutvögel haben sich neuerdings angesiedelt: 1873 *Nyroca fuligula* und 1904 *Oidemia nigra* auf dem Lough Erne und 1911 *Fulmarus glacialis* bei Portocloy, 1912 am Horn Head und 1913 auf Tory Island.

Bisher für Irland noch nicht nachgewiesen sind folgende für Grossbritannien festgestellte bzw. für Deutschland nachgewiesenen und mit \* bezeichneten Arten: *Nucifraga caryocatactes caryocatactes* \* (L.) und *N. c. macrorhynchus* \* (L.), *Carduelis carduelis carduelis* \* (L.), *Acanthis hornemanni hornemanni* (Hdb.) u. *Ac. h. exilipes* (Coues), \* *Ac. citrinella* (L.), *Pyrrhula pyrrhula pyrrhula* \* (L.) und *P. p. pileata* Mac Gillivray, *Carpodacus erythrinus* \* (Pall.), *Pinicola enucleator* \* (L.), *Loxia curvirostra scotica* Hart., *Monti fringilla nivalis* \* (L.), *Emberiza leucocephala* \* s. G. Gm., *E. melanocephala* \* Scop., *Emb. aureola* \* Pall., *Emb. cia* \* L., (über die zweifelhaft beobachteten *E. cirulus* und *hortulana* s. oben hinter Nr. 32), *Emb. cioides castaneiceps* Moore, *Emb. rustica* \* Pall., *Emb. pyrrhuloides palustris* Savi, *Melanocorypha sibirica* \* (Gm.) und *yeltoniensis* \* (Forst.), (*Galerida cristata cristata* \* (L.), s. hinter Nr. 40), *Alauda arvensis cinerea* Ehnike, *Anthus campestris* \* (L.), *Anth. spinoletta rubescens* (Tunst.) und *Anth. spin. littoralis* \* Brehm, *Motacilla flava flava* \* L., *Mot. flava beema* Sykes, *M. fl. thunbergi* \* Billberg (= *borealis* Svendev.), *Mot. flav. cinereocapilla* Savi, *Mot. flava melanocephala* \* Licht., *Certhia familiaris familiaris* \* L., *Tichodroma muraria* \* (L.), (zweifelhaft einmal beobachtet *Sitta europaea britannica* Hart., s. hinter Nr. 52), (*Parus major major* \* L.), (*P. coeruleus coeruleus* \* L.), *P. ater ater* L., *P. a. britannicus* Sharpe u. Dresser, *P. cristatus cristatus* \* L., *P. cr. scoticus* (Prazak.) und *P. cr. mitratus* \* Brehm, *Parus atricapillus Kleinschmidti* Hellm., *P. atric. borealis* Selys, *Aegithalos caudatus caudatus* \* (L.), *Regulus regulus regulus* \* (L.), *Regulus ignicapillus* \* (Temm.), *Panurus biarmicus* \* (L.), *Lanius minor* \* Gm., *L. excubitor meridionalis* Temm., *L. senator badius* Hartl., *L. nubicus* Licht., *Muscicapa latirostris* Raffl., *M. collaris* \* Bechst., *Phylloscopus collybita abietinus* (Nr. 155) u. *Ph. c. tristis* \* Blyth, *Ph. trochilus eversmanni* (Bonap.), *Ph. nitidus viridanus* Blyth. *Ph. borealis* Blasius, *Ph. proregulus* \* Pall., *Herbivocula schwarzi* (Radde), *Cettia cetti* (Marmora), *Locustella luscinioides* \* (Savi), *Loc. lanceolata* (Temm.), *Acrocephalus arundinaceus* \*

(L.), *Acr. palustris* \* (Bechst.), *Acr. dumetorum* Blyth, *Sylvia orphea* \*? Temm., *S. melanocephala* (Gm.), *S. (cantillans* Pall. =) *subalpina* Bonelli (Temm.), *Agrobales galactodes syriacus* (Hemprich u. Ehrenb.), *Turdus philomelus philomelus* \* Brehm, (= *musicus* \* L.), *Turdus fuscatus* \* Pall. (= *dubius* Musters\*), *T. ruficollis atrogularis* Temm., [*T. ruficollis ruficollis* \* Pall. für England nicht nachgewiesen], *T. torquatus alpestris* \* Brehm, *Monticola saxatilis* \* (L.), *Saxicola oenanthe deserti* (Temm.) und *S. des. albifrons* \* (Brandt) (= *S. des. atrogularis* Blyth.), *hispanica hispanica* \* L. (= *stapazina* Yarrell), *S. h. xanthomelaena* (Hempr. u. Ehr.), *S. pleschanka* \* (Sepechin) (= *S. merio* Hempr. u. Ehrenberg), *S. isabellina* (Cretzschmer), *S. leucura* (Gm.), *Pratincola torquata indica* Blyth. (= *maura* Saunders), *Luscinia megarhynchos*, Brehm \* L., *luscinia* (L.) (= *philomela* \* Bechst.), *Cyanecula suecica galtkei* \* (Kleinschm.), *Cyanecula leucocyana*, \* Brehm (und Wolfi), *Erithacus (Dandalus)*, *rubecula rubecula* \* (L.), *Prunella (Accentor) collaris* \* (Scop.), *Prunella modularis modularis* \* (L.), *Troglodytes troglodytes hirtensis* Seeb. und *Tr. tr. zetlandicus* Hartert, *Cinclus cinclus cinclus* \* (L.) und *C. c. britannicus* Tschusi, *Hirundo daurica rufula* \* (Temm.), *Chaetura caudacuta* (Latt), *Caprimulgus aegyptius* \* Licht., *Caprim. ruficollis desertorum* Erlanger, *Dendrocopus major anglicus* (Hart.), *Surnia ulula ulula* \* (L.), *S. ul. caparoch* (Müller), *Aegolius (Nyctala) tengmalmi* \* (Gm.), *Athene noctua* \* (Scop) (!), *Bubo bubo* \* (L.), *Strix flammea guttata* \* Brehm (= *Tyto alba guttata* Hart.), *Syrnium aluco* \* (L.), *Falco rusticolus rusticolus* \* L., *F. peregrinus anatum* Bp., *Milvus korschun* \* (Gm.), *Neophron percnopterus* (L.), *Ciconia nigra* \* (L.), *Egretta alba* \* (L.), *Ardeola ibis* (L.) (= *Ardea bubulcus* Audouin), *Phoenicopterus roseus* \* Pall., *Anser finmarchicus* \* Gunner, *Branta ruficollis* \* (Pall.), *Anas crecca carolinensis* Gm., *An. americana* Gm., *Nyroca Baeri* (Radde), *Nyroca albeola* (L.), *Histrionicus, histrionicus* \* (L.), *Polysticta stelleri* \* (Pall.), *Oceanodroma castro* (Harcourt), *Pelagodroma marina* (Lath.), *Puffinus kuhlii* (Boie), *Puffinus puffinus yelkonan* (Acerbi), *Pterodroma neglecta* (Schlegel), *Pterodroma hasitata* (Kuhl), *Pterodr. brevipes* (Peall.), *Bulweria bulwerii* (Jardine u. Selby), *Diomedea melanophrys* Temm., *Gavia adamsii* (Gray), *Turtur (Streptopelia), orientalis* (Lath.), *Cursorius gallicus* \* Gm., *Glareola nordmanni* Nordm., *Charadrius asiaticus* Pall., *Charadrius dubius* \* Scop., *Ch. vociferus* L., *Ch. dominicus fulvus* Gm., *Tringa minutilla* (Vieill.), *Tr. maculata acuminata* (Horsfield), *Tr. bairdii* (Coues), *Erennetes pusillus* (L.), *Totanus solitarius* Wilson, *Tot. flavipes* Gm., *Tot. melanoleucus* (Gm.), *Tot. stagnatilis* \* (Bechstein), *Numenius tenuirostris* \* Vieill., *Sterna nilotica* \* Gm. (= *anglica* Montagu) *St. tchegrava* \* Lepechin (= *caspia* Pall.), *Sterna fuliginosa* \* Gm., [*St. anaestheta* Scop. ?], *Rhodostethia rosea* (Mac Gillivray), *Larus melanocephalus* Temm., *L. ichthyaëtus* Pall., *L. argentatus cachinnans* Pall., *Uria lomvia* \* L. (= *U. bruennichi* Sabine), *Houbara undulata macqueenii* \* (Gray u. Hardwicke), *Porzana carolina* (L.), [*Porphyrio alleni* Thompson], *Tetrao urogallus* \* L., *Lyrurus tetrrix* \* (L.), *Lagopus mutus* \* (Mousin), *Caccabis rufa* (L.).

# ZOBODAT - [www.zobodat.at](http://www.zobodat.at)

Zoologisch-Botanische Datenbank/Zoological-Botanical Database

Digitale Literatur/Digital Literature

Zeitschrift/Journal: [Abhandlungen und Berichte aus dem Museum für Naturkunde und Vorgeschichte in Magdeburg](#)

Jahr/Year: 1915-1924

Band/Volume: [III](#)

Autor(en)/Author(s): Lindner Friedrich

Artikel/Article: [Systematisches Verzeichnis der bis zum Ausbruche des Weltkrieges für Irland festgestellten Vogelarten 317-348](#)