

# Die Käfersammlung des Försters Wilhelm Boldt aus Banzkow bei Schwerin aus der ersten Hälfte des 20. Jahrhunderts

Von **HELGA WUSTMANN**, Schwerin und **WOLFGANG ZESSIN**, Zoo Schwerin

Eines Tages, im November 2001, rief Frau **Ruth Döscher** aus Raben Steinfeld bei Schwerin den Zweitautor (W.Z.) an und fragte, ob Interesse an einer Käfersammlung bestünde, die sie von ihrem Vater **Kurt Ditrich** übernommen hatte. Solche Fragen beantwortet man selten abschlägig. Umgehend verabredete er (W.Z.) sich mit ihr und schaute sich die Sammlung an (Abb. 1).



Abb. 1: Frau **Ruth Döscher**, Raben Steinfeld, mit einem der Käferkästen von **Wilhelm Boldt**, Banzkow

Foto: Dr. W. Zessin, Schwerin

Herr **Kurt Ditrich** war Revierförster in Raben Steinfeld und hatte die Käferkästen aus dem Nachlass von **Wilhelm Boldt** erhalten.

Die Sammlung war in keinem schlechten Zustand, allerdings lange nicht mehr begiftet worden und so war daran einiges zu tun, um sie der Nachwelt zu erhalten. Der Zoo Schwerin, bzw. der Förderverein „Freunde des Schweriner Zoos“ e. V. (Zooverein) hatte in der Vergangenheit mit der Insekten- und Vogelbalg-Sammlung von Herrn **Christian Wendt** aus Schwerin gute Erfahrungen gemacht. Sie wurden der Nachwelt erhalten und komplett in mehreren Arbeiten publiziert (SCHWEIGLE, WUSTMANN & ZESSIN, 1999A; SCHWEIGLE, WUSTMANN & ZESSIN, 1999B; WUSTMANN & ZESSIN, 2000; WUSTMANN & ZESSIN, 2001; ZESSIN, W. & H. WUSTMANN (2001); WUSTMANN & ZESSIN, 2002). Damit war dem Sammler posthum noch Ehre zuteil geworden, was sicher sowohl in seinem, als auch im Interesse seiner Verwandten lag. Dies konnten wir auch für die vier Kästen von Herrn **Boldt** versprechen. Bereits eine kurze Inspektion zeigte, dass interessante und alte Belege vorlagen.

Bei der Gelegenheit erinnerte sich der Zweitautor an ein Buch aus der Kaiserzeit aus der sogenannten Bücherei des Lehrers über Süßwasserschnecken, das einem **Wilhelm Boldt** gehörte und in das er handschriftliche Notizen von Nachweisen aus dem Schweriner Raum mit Bleistift an den Rand geschrieben hatte. Er hatte es seinerzeit mehrfach im Schweriner Antiquariat in die Hand genommen, es aber wegen des hohen Preises, von dem der Antiquar nicht abgehen wollte, obwohl das Buch dann über ein Jahr nicht verkauft worden war, nicht gekauft. Offenbar hatte der **Förster Boldt** auch noch andere naturkundliche Interessen. Unser Bestreben, mehr über die Person **Wilhelm Boldt** heraus zu finden, war bisher nur sehr bescheidener Erfolg beschieden. Der Name **Boldt** ist im Raum Schwerin häufig und Verwandte konnten noch nicht ermittelt werden. Sowie wir fündig werden, soll in einem der folgenden Hefte von „Virgo“ darüber berichtet werden.

Als wir kürzlich Herr **Oberforstmeister Dr. Günter Millahn** zu **Wilhelm Boldt** befragten, konnte er sich erinnern, mit ihm im Banzkower Revier auf Hirsch-Pirsch gegangen zu sein. Damals, es war im

September 1939 oder 1940, führte ihn **Förster Boldt** in die Lewitz und sie hörten etwa 30 Hirsche schreien. Zu der Zeit gab es in der Lewitz etwa 1500 Stück Rotwild.

Herr **Boldt** wohnte damals in der alten Försterei Banzkow und war etwa 60 Jahre alt.

Herr **Dr. Millahn** konnte sich noch daran erinnern, dass vor dem Kriege in Schwerin, Obotritenring 229 ein Herr **Werner Nürnberg** eine bedeutende Käfersammlung besessen hatte. Was aus dieser Sammlung geworden ist, war ihm nicht bekannt.

Wenn man die Sammlung seiner Käfer auf die Fundorte und -daten hin anschaut, kann man einige Besonderheiten erkennen.

So bezog er einige tropische Käfer aus Brasilien und Indien vom Schweriner Händler **A. Voelschow**. Der „Bienenprofessor“ **Prof. Dr. h.c. Heinrich Friese** (1860-1948), über den kürzlich, bezogen auf Käfersammlungen zwei Beiträge veröffentlicht wurden (SOMBKE, 2003; UNGER, 1999), hat ihm von seinen Reisen auch hin und wieder Käfer mitgebracht. So z.B. aus Bozen in Südtirol, wo **Dr. H. Friese** im Juni 1909 weilte.

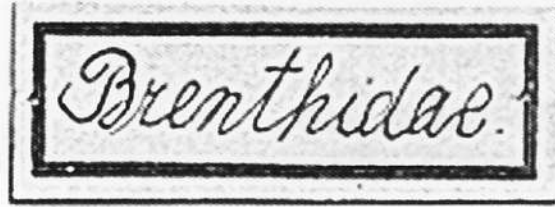


Abb. 3: Handschriftliches Familien-Etikett (Langkopfkäfer) von **Wilhelm Boldt**

Insgesamt beinhaltet die Kollektion 490 Exemplare, darunter auch einige Vertreter anderer Insektenordnungen (z.B. Hymenopteren). 191 Belege stammen aus Mecklenburg, meist aus den Jahren 1920/21. Wenige weitere Exemplare sind aus anderen Teilen Deutschlands. Aus Neuguinea stammen 28 Belege, **Heinrich Friese** sammelte 1896 und 1909 in Südtirol, von **P. Stahlberg** stammen ausländische Käfer aus Ungarn, von Korsika und aus der Türkei. Einige wenige Käfer sammelte **H. Frühstorfer** in Japan. Die exotischen Käfer z.B. aus Brasilien (18) und Indien (22) bezog **W. Boldt** von dem Schweriner Händler **A. Voelschow**. Aus Afrika sind Belege insbesondere aus den Kolonien Deutsch-Ostafrika, Kamerun und Sansibar sowie den afrikanischen Mittelmeerländern und dem Sudan vorhanden.

Aus dem Sammlungsmaterial erschließt sich eine intensivere Beschäftigung von **Wilhelm Boldt** mit Käfern in den Jahren 1920 und 1921. Die meisten Exemplare erhielt er von anderen bzw. kaufte sie bei **A. Voelschow**.

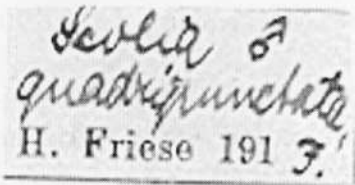


Abb. 2: Handschriftliches Etikett einer Hymenoptere in der Sammlung Boldt von **Prof. Dr. H. Friese**, um 1910

Das älteste Exemplar seiner Sammlung, das aus Mecklenburg stammt, ist der Goldkäfer *Cetonia antara*, welches am 20. April 1888 in oder bei Hagenow gefangen wurde. Vermutlich stammt dieser Beleg aber nicht von ihm, da er zu der Zeit etwa 8 Jahre alt war. Die jüngsten Exemplare aus Mecklenburg sind der Marmorierte Goldkäfer (*Cetonia marmorata*) aus Dorf Mecklenburg, der im September 1946 von **Wilhelm Boldt** gefangen wurde und bezeichnender Weise der Totenkäfer (*Blaps mortisaga*), der am 30 Juli 1950 ins Netz ging.

Aus dem Jahr 1882 stammt ein kleiner Eichenborkkäfer (*Cerambyx cerdo* Scop. (*skopolii* Füssl.), der in Freiburg gefangen wurde. Dies ist möglicherweise das älteste Exemplar der Sammlung. Ein *Lethrus apterus* scheint das jüngste Exemplar zu sein. Es wurde 1960 in Ungarn gefangen.

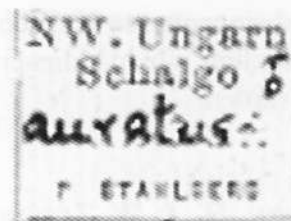


Abb. 4: Etikett des Sammlers **P. Stahlberg**

Neben den determinierten Käfern gibt es einige, insbesondere kleine Arten, die er in Schwerin im Werderholz und im Buchholz sammelte, die noch nicht bestimmt sind. Trotzdem hat die Kollektion ihren Wert für die Käferfauna Mecklenburgs und einige der fremdländischen Belege dürften auch weiteres Interesse verdienen.

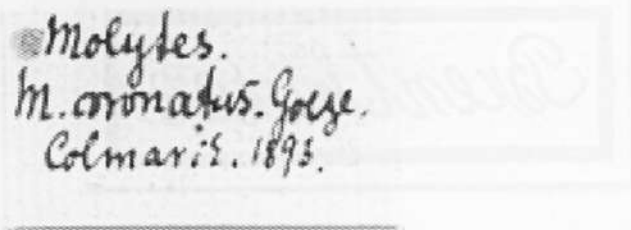


Abb. 5: Handschriftliches Etikett eines Käfers aus dem Elsaß aus der **Sammlung Boldt**,

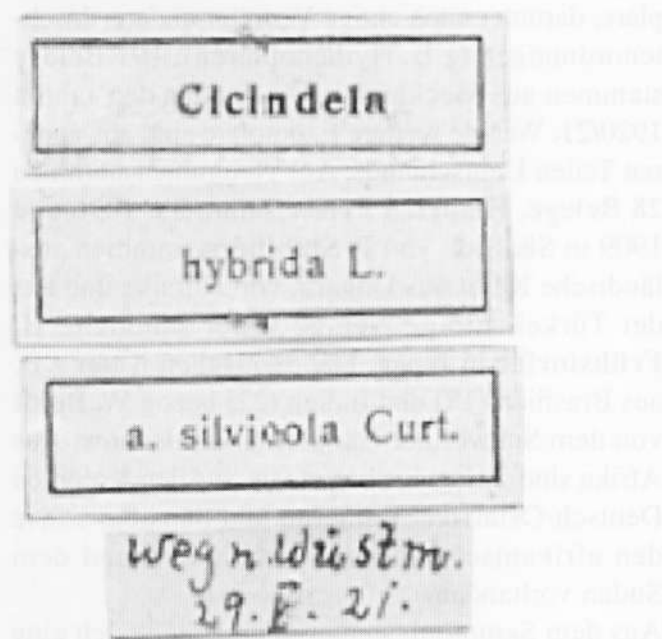


Abb. 6: Etikettierung an einem Laufkäfer von **W. Boldt** mit seiner Handschrift

Unserem Anliegen, auf diese Weise auf die **Sammlung Boldt** aufmerksam und sie weiteren Kreisen verfügbar zu machen, versuchen wir mit dieser Dokumentation gerecht zu werden.

#### Literatur

**SCHWEIGLE, M., WUSTMANN, H. & W. ZESSIN** (1999a): Christian Wendt (1906-1997) - Schweriner Uhrmacher, Sammler und Ästet - Die Kolibri- und Honigsaugerbälge.- *Mitteilungsblatt des Zoovereins Schwerin*, Ursus **5**, 1: 27-50, Schwerin.

**SCHWEIGLE, M., WUSTMANN, H. & W. ZESSIN** (1999b): Die Entomologische Sammlung von Christian Wendt (1906-1997) aus Schwerin in Mecklenburg (Teil 1).- *Mitteilungsblatt des Entomologischen Vereins Mecklenburg*, *Virgo* **3**, 1: 85-99, Schwerin.

**SOMBKE, A.** (2003): Sigismund Brauns (1839-1913) und seine Käfersammlung an der Universität

Rostock (Insecta: Coleoptera).- *Archiv der Freunde der Naturgeschichte in Mecklenburg*, XLII: 5-43, Rostock.

**UNGER, D.** (1999): Melitta Steinhagen, geb. Klüwer, Enkelin des Schweriner Bienen-Professors Friese, erzählt.- *Virgo*, *Mitteilungsblatt des Entomologischen Vereins Mecklenburg*, 3, 1: 82-84, 6 Abb., Schwerin.

**WUSTMANN, H. & W. ZESSIN** (2000): Die Entomologische Sammlung von Christian Wendt (1907-1997) aus Schwerin in Mecklenburg (Teil 2).- *Mitteilungsblatt des Entomologischen Vereins Mecklenburg*, *Virgo* **4**, 1: 57-66, 18 Abb., 1 Tab., Schwerin.

**WUSTMANN, H. & W. ZESSIN** (2001): Die Entomologische Sammlung von Christian Wendt (1906-1997) aus Schwerin in Mecklenburg (Teil 3) (Insecta, Coleoptera).- *Virgo*, *Mitteilungsblatt des Entomologischen Vereins Mecklenburg*, **5**, 1: 55-60, 5 Abb., Schwerin.

**WUSTMANN, H. & W. ZESSIN** (2002): Die Entomologische Sammlung von Christian Wendt (1906-1997) aus Schwerin in Mecklenburg (Teil 4) (Insecta, Coleoptera).- *Virgo*, *Mitteilungsblatt des Entomologischen Vereins Mecklenburg*, **6**, 1: 82-90, 5 Abb., Schwerin.

**ZESSIN, W. & H. WUSTMANN** (2001): Der Schweriner Uhrmacher, Sammler und Ästhet Christian Wendt (1906-1997).- *Mecklenburg* **43**, 4: 6-7, 3 Abb., Schwerin.

**Anschriften der Verfasser:** Helga Wustmann, Ziolkowskistr. 20/2, 19063 Schwerin; Dr. Wolfgang Zessin, Zoo Schwerin, Waldschulweg 1, 19061 Schwerin

Familie	Gattung	Art	Fundort	Bemerkungen	Nr.
Elateridae	<i>Diacanthus</i>	<i>aenens</i>	Schwerin-Buchholz / Mecklenb.; 29.III.1920		1/1
Ceridae	<i>Trichodes</i>	<i>angusti frons</i>	Cilic/Litland; 1906	m.	1/2
Tenebrionidae	<i>Blaps</i>	<i>gigas</i>	Oritano/Sardinien; 1907		1/3
Meloidae	<i>Meloè</i>	<i>proscarabaeus</i>	Weberin/Deutschland; 3.IV.1921		1/4
Cerambycidae	<i>Prionus</i>	<i>coriarius</i>	Schwerin-Buchholz / Mecklenb.; VIII. 1920	m.	1/5
Cerambycidae	<i>Cerambyx</i>	<i>cerdo</i>	Belowar/Kroatien; 24.V.1908	m.	1/6
Cerambycidae	<i>Apriona</i>	<i>trilineata.</i>	Sikkim/Indien;	A. Voelschow	1/7
Bostrychidae	<i>Bostrychus</i>	<i>capucinus</i>	Colmar/Elsaß; 1893		1/8
Tenebrionidae	<i>Blaps</i>	<i>mortisaga</i>	Schwerin/Mecklenb.;		1/9
Meloidae	<i>Meloè</i>	<i>violaceus</i>	Kirchstück bei Schwerin/Mecklenb.; 5.V.1921	m.	1/10
Elateridae	<i>Elater</i>	<i>praenstus</i>	Rostocker Heide/Deutschland; 27.III.1921		1/11
Tenebrionidae	<i>Blaps</i>	<i>mortisaga</i>	30.VII.1950		1/12
Meloidae	<i>Meloè</i>	<i>violaceus</i>	Kirchstück bei Schwerin/Mecklenb.; 5.V.1921	m.	1/13
Cerambycidae	<i>Prionus</i>	<i>coriarius</i>	Schwerin Werder/ Mecklenb.; VIII.1920	w.	1/14
Cerambycidae	<i>Cerambyx</i>	<i>cerdo</i>	Oelebit/Kroatien - Dalmatien	w.	1/15
Cerambycidae	<i>Batocera</i>	<i>feruginea</i>	Sikkim/Indien	A. Voelschow	1/16
Elateridae	<i>Athons</i>	<i>subfuscus</i>	Schwerin Werder/ Mecklenb.; 22.V.1921		1/17
Tenebrionidae	<i>Blaps</i>	<i>akis</i>	Tunis/Tunesien		1/18
Meloidae	<i>Meloè</i>	<i>violaceus</i>	Kirchstück bei Schwerin/Mecklenb.; 5.V.1921	w.	1/19
Cerambycidae	<i>Ergates</i>	<i>faber</i>	Rosenberg W. P.		1/20
Elateridae	<i>Athons</i>	<i>subfuscus</i>	Schwerin-Buchholz / Mecklenb. ; 21.V.1921		1/21
Elateridae	<i>Cardiophorus</i>	<i>ruficollis</i>	Kirchstück bei Schwerin/Mecklenb.; 5.V.1921		1/22
Tenebrionidae	<i>Akis</i>		Bacarozzo-Rom/Italien; 17.IV.1902		1/23
Meloidae	<i>Mylabris</i>	<i>variabilis</i>	Eisacktal/Tirol; VII.1903	A. Voelschow	1/24
Cerambycidae	<i>Rhamnusium</i>	<i>bicolor</i>	Hanau a.M./Deutschland	w.	1/25
Cerambycidae	<i>Cerambyx</i>	<i>cerdo</i>	Persien		1/26
Cerambycidae	<i>Batocera</i>	<i>laena</i>	Finschhafen/Neuguinea		1/27
Cerambycidae	<i>Thysia</i>	<i>wallichii</i>	Assam/Indien		1/28
Elateridae	<i>Cardiophorus</i>	<i>ruficollis</i>	Kirchstück bei Schwerin/Mecklenb.; 5.V.1921		1/29
Tenebrionidae	<i>Pimelia</i>	<i>bipunctata</i>	Rom /Italien; 16.IV.1902		1/30
Meloidae	<i>Lydus</i>	<i>trimaenbatus</i>	Brussa; VIII.1920		1/31
Cerambycidae	<i>Rhamnusium</i>		Schalgo/NW Ungarn	P. Stahlberg	1/32
Cerambycidae	<i>Cerambyx</i>	<i>Scopolii</i>	Freiburg / Baden/Deutschland; 1882		1/33
Cerambycidae	<i>Sphingnotus</i>	<i>sumingi</i>	Finschhafen/Neuguinea		1/34
Cerambycidae	<i>Aromia</i>	<i>moschata</i>	Parchim/Deutschland; VII.1920		1/35
Elateridae	<i>Melanotos</i>	<i>rufipes</i>			1/36
Tenebrionidae	<i>Pimelia</i>	<i>angulata</i>	Kairo-Gizeh/Ägypten; 22.II.1889		1/37
Meloidae	<i>Halosimus</i>	<i>collaris</i>	Bulgar Dagh.	P. Stahlberg	1/38
Cerambycidae	<i>Pschyta</i>	<i>quadrimaculata</i>	Vuaja-Iuk/Bosnien; Vuaja-luk ; 17.VII.1909	1000m	1/39
Tenebrionidae	<i>Pimelia</i>	<i>inflata</i>	Kairo; Gizeh; Pyramiden/Ägypten; 10.XII.1903		1/40
Meloidae	<i>Epicanta</i>	<i>japonica</i>	Yokohama/Japan	H. Fruhstofer	1/41
Meloidae	<i>Epicanta</i>	<i>Propontis</i>			1/42

Familie	Gattung	Art	Fundort	Bemerkungen	Nr.
Cerambycidae	<i>Acmaeops</i>	<i>collaris</i>	Bosnien		1/43
Cerambycidae	<i>Monochamus</i>	<i>sutor var.pellio</i>	Sibiria	coll. Reitter	1/44
Tenebrionidae	<i>Pimelia</i>	<i>verruculifera</i>	Korinth/Griechenland; 29.IV.1889		1/45
Meloidae	<i>Stenodera</i>	<i>caucasica</i>	Balkan	A. Voelschow	1/46
Cerambycidae	<i>Pidonia</i>	<i>herida</i>	Bosnien		1/47
Cerambycidae	<i>Monochamus</i>	<i>sartor</i>	Tarcanok/NW Ungarn		1/48
Cerambycidae	<i>Aristobia</i>	<i>clatrator</i>	Sikkim/Indien	A. Voelschow	1/49
Cerambycidae	<i>Aromia</i>	<i>moschata</i>			1/50
	<i>Aegosoma</i>	<i>scabicornis</i>	Arad/SO Ungarn	m.	1/51
Cerambycidae	<i>Aromia</i>	<i>moschata</i>			1/52
Tenebrionidae	<i>Pimelia</i>	<i>ascendens</i>	Tenerife; IV.1908	A. Voelschow	1/53
Meloidae			Conception/Chile; 1903		1/54
Cerambycidae	<i>Leptura</i>	<i>rubra</i>	Schwerin-Buchholz / Mecklenb. ; VIII. 1920	w.	1/55
Cerambycidae	<i>Morinus</i>	<i>asper</i>	Ajaccio/Korsika	m.	1/56
Tenebrionidae	<i>Pimelia</i>	<i>asita tricolorata</i>	Djebel Nakor/Algerien; 1903	w.	1/57
Cerambycidae	<i>Leptura</i>	<i>quadrifasciata</i>	Schwerin/Mecklenburg; 1922		1/58
	<i>Hoplocerambyx</i>	<i>spinicornis</i>	Sikkim/Indien	A. Voelschow	1/59
Cerambycidae	<i>Dorcacerus</i>	<i>barbatus</i>	Minas Geraes/Brasilien	A. Voelschow	1/60
Elateridae	<i>Melanotus</i>	<i>funereus</i>	Bistrik Pale/Bosnien; 16.V.1908	700m	1/61
Tenebrionidae	<i>Payrandi</i>		Ajaccio/Korsika		1/62
Cerambycidae	<i>Leptura</i>	<i>quadrifasciata</i>	Sülsdorf/Mecklenburg; VII.1946		1/63
Cerambycidae	<i>Necydalis</i>	<i>major</i>	Elsnigk/Mecklenburg; 9.VII.1902		1/64
Tenebrionidae	<i>Colesmia</i>	<i>abbreviata</i>	Wüste Juda/ Israel; III.1889		1/65
Cerambycidae	<i>Purpuricenus</i>	<i>Kaehleri</i>	Schalgo/NW Ungarn	P. Stahlberg	1/66
Cerambycidae	<i>Lamia</i>	<i>textor</i>	Schwerin/Mecklenburg		1/67
Cerambycidae			Sikkim/Indien		1/68
Cerambycidae	<i>Dorcacerus</i>	<i>barbatus</i>	Minas Geraes/Brasilien		1/69
Tenebrionidae	<i>Gnaptor</i>	<i>spinimanus</i>	Bistrik Pale/Bosnien; 24.V.1908	w.; 650m	1/70
Cerambycidae	<i>Purpuricenus</i>	<i>budensis a. hungarius</i>	Ujpest/Ungarn; 1902	m.	1/71
Cerambycidae	<i>Dorcadion</i>	<i>aethiops</i>	Ungarn		1/72
Cerambycidae	<i>Purpuricenus</i>	<i>Kaehleri</i>	Schalgo/NW Ungarn; 1908		1/73
Cerambycidae	<i>Dorcadion</i>	<i>fuliginator</i>	Colmar/Elsaß; 29.IV.1892		1/74
Cerambycidae	<i>Trachyderes</i>	<i>striatus</i>	Minas Geraes/Brasilien	A. Voelschow	1/75
Cerambycidae	<i>Dorcacerus</i>	<i>barbatus</i>			1/76
Cerambycidae	<i>Dorcadion</i>	<i>fuliginator</i>			1/77
Cerambycidae	<i>Pyrrhidium</i>	<i>sanguineum</i>	Sandacca Delagoa		1/78
Cerambycidae	<i>Pyrrhidium</i>	<i>sanguineum</i>	Frankfurt / Oder; Deutschland	2 Käfer übereinander	1/79
Cerambycidae	<i>Dorcadion</i>	<i>fuliginator</i>			1/80
Cerambycidae	<i>Hylotrupes</i>	<i>bajulus</i>	Bergstrone; 1920	w.	1/81
Cerambycidae	<i>Dorcadion</i>	<i>Scopolii</i>	Tavarnok/Ungarn		1/82
Cerambycidae	<i>Laphonacerus</i>	<i>hirticornis</i>	Minas Geraes/Brasilien	A. Voelschow	1/83
Cerambycidae	<i>Criocephalus</i>	<i>rusticus</i>	Schwerin/Mecklenburg; VIII.1949		1/84
Cerambycidae	<i>Dorcadion</i>	<i>fulvum</i>	Traiskirchen/Niederösterreich		1/85
Cerambycidae	<i>Stirastoma</i>	<i>depressa</i>	Minas Geraes/Brasilien	A. Voelschow	1/86
Cerambycidae	<i>Spondylis</i>	<i>buprestoides</i>	Schwerin/Mecklenburg		1/87
				bei Sammlung Boldt: <i>Chalcolepidius limbatus</i>	1/88
Elateridae	<i>Chalcolepidius</i>	<i>striatus</i>			
Cerambycidae	<i>Clytanthus</i>	<i>Herbsti</i>	Kowel/Wolhynien; Polen; VI.1917		1/89
Cerambycidae	<i>Rhagium</i>	<i>mordax</i>	Schwerin-Friedrichstal/Mecklenb.		1/90
Cerambycidae	<i>Acanthocinus</i>	<i>aedilis</i>	Parchim/Deutschland; VII.1920	w.	1/91
Cerambycidae	<i>Sternotoma</i>	<i>targaei</i>	Victoria/Kamerun	A. Voelschow	1/92
Cerambycidae	<i>Spondylis</i>	<i>buprestoides</i>	Schwerin/Mecklenburg; 1949		1/93

Familie	Gattung	Art	Fundort	Bemerkungen	Nr.
Oedemeridae	<i>Oedemera</i>	<i>lurida</i>	Schwerin Werder/ Mecklenb.; 22.V.1921		1/94
Cerambycidae	<i>Rhagium</i>	<i>mordax</i>	Schwerin Werder/ Mecklenb.; IV.1921		1/95
Cerambycidae	<i>Sternotonis</i>	<i>imperialis</i>	Bipindi/S-Kamerun; IX.1898	Zeunker SV	1/96
Chrysomelidae	<i>Cryptocephalus</i>	<i>sericeus</i>	Schwerin-Werder/Mecklenb.; 22.V.1921		2/1
Chrysomelidae	<i>Agelastica</i>	<i>alni</i>			2/2
Curculionidae	<i>Rhynchophora</i>	<i>liparus germanus</i>	Teschen; Umgebung	Th. Kopy	2/3
Curculionidae	<i>Cionus</i>	<i>scrophulariae</i>	Schwerin-Werder/Mecklenb.; 22.V.1921		2/4
Curculionidae	<i>Otiorhynchus</i>	<i>atroapterus</i>	Markgrafen Heide/Rostock; 17.V.1921		2/5
			Schwerin-Werder/Mecklenb.; 15.V.1921		2/6
			Schwerin-Werder/Mecklenb.; IV.1921		2/7
Scoliidae	<i>Scolia</i>	<i>haemorridales</i>	Bozen/Südtirol; VI.1909	Friese; m.	2/8
Chrysididae	<i>Chrysis</i>	<i>integrella</i>	Bozen/Südtirol; VI.1909	Friese	2/9
Chrysomelidae	<i>Cryptocephalus</i>	<i>sericeus</i>	Schwerin-Werder/Mecklenb.; 22.V.1921		2/10
Chrysomelidae	<i>Agelastica</i>	<i>alni</i>	Neumühler See Schwerin/Mecklenb.		2/11
Chrysomelidae	<i>Agelastica</i>	<i>alni</i>	Neumühler See Schwerin/Mecklenb.		2/12
Curculionidae	<i>Cionus</i>		Schwerin-Werder/Mecklenb.; 22.V.1921		2/13
Curculionidae	<i>Cionus</i>		Schwerin-Werder/Mecklenb.; 22.V.1921		2/14
Curculionidae	<i>Otiorhynchus</i>	<i>atroapterus</i>	Markgrafen Heide/Rostock; 17.V.1921		2/15
Scoliidae					2/16
	<i>Hedychorum</i>	<i>lueidylum</i>	Bozen/Südtirol; VI.1909	Friese	2/17
			Schwerin-Werder/Mecklenb.		2/18
Apidae	<i>Xyloarpa</i>	<i>valge</i>	Bozen/Südtirol; VI.1909	Friese	2/19
Chrysomelidae	<i>Cryptocephalus</i>	<i>sericeus</i>	Schwerin-Werder/Mecklenb.; 22.V.1921		2/20
Chrysomelidae	<i>Agelastica</i>	<i>alni</i>			2/21
Curculionidae	<i>Chlorophanus</i>	<i>errisus</i>			2/22
Curculionidae	<i>Cionus</i>	<i>scrophulariae</i>	Schwerin-Werder/Mecklenb.; 22.V.1921		2/23
Curculionidae	<i>Balaninus</i>	<i>glandium</i>	Schwerin/Mecklenb.; 14.V.1944	w.	2/24
Lampyridae	<i>Phausis</i>	<i>spendidula</i>	Schwerin-Zippendorf/Mecklenb.; VII.1938		2/25
Malacodermidae	<i>Lampyris</i>	<i>noctiluca</i>	Schwerin-Werder/Mecklenb.; 27.VI.1921		2/26
Scoliidae	<i>Scolia</i>	<i>haemorridales</i>	Bozen/Südtirol; VI.1909	Friese; m.	2/27
	<i>Dorsigera</i>	<i>lencespis</i>	Bozen/Südtirol; VI.1909	Friese	2/28
	<i>Braconude</i>		Bozen/Südtirol; VI.1909	Friese	2/29
			Schwerin-Werder/Mecklenb.; 22.V.1921		2/30
Meliponinae	<i>Trigona</i>	<i>kohli</i>	Sarapiqu/Costa Rica		2/31
Scoliidae	<i>Scolia</i>	<i>quatripunctata</i>	Bozen/Südtirol; VI.1909	Friese	2/32
					2/33
Malacodermidae	<i>Lampyris</i>		Schwerin-Buchholz/Mecklenb.; 21.V.1921		2/34

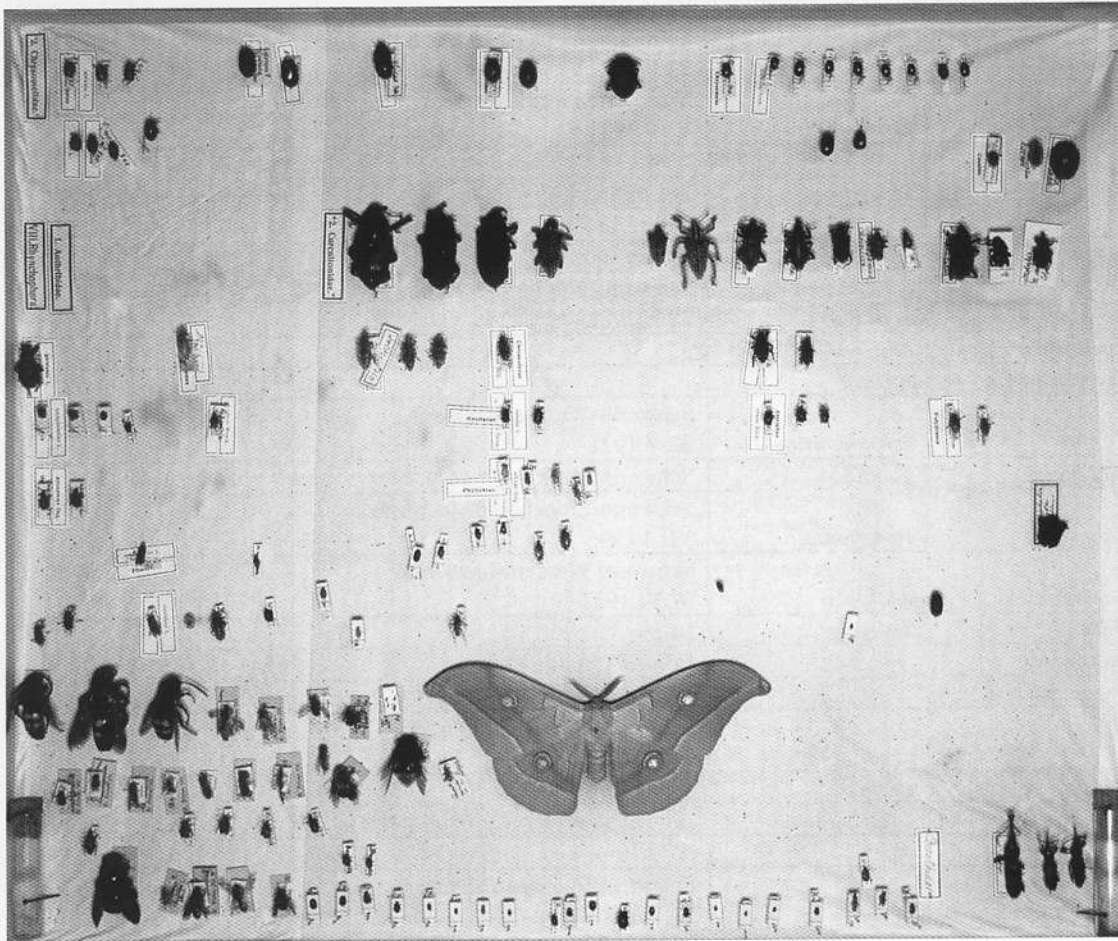
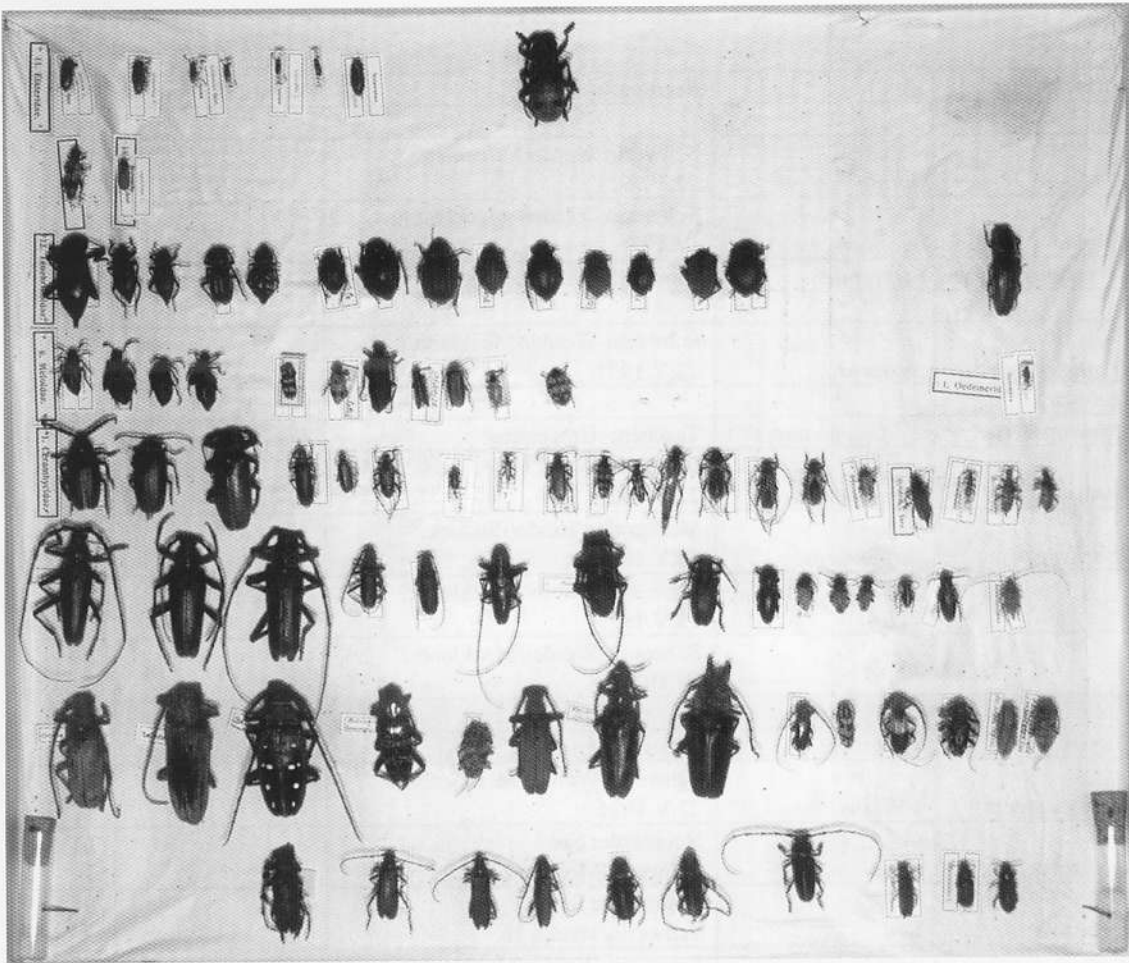
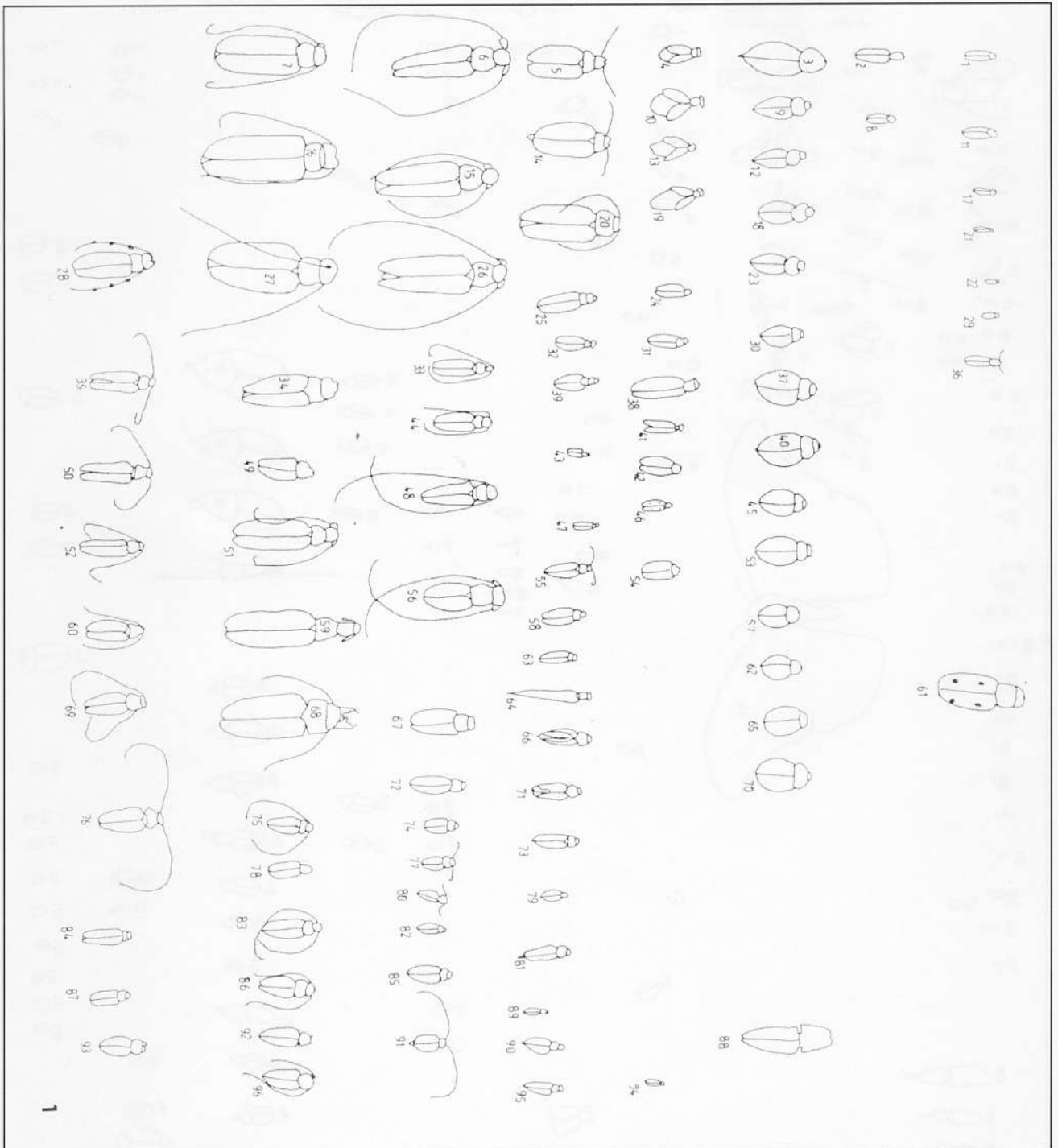
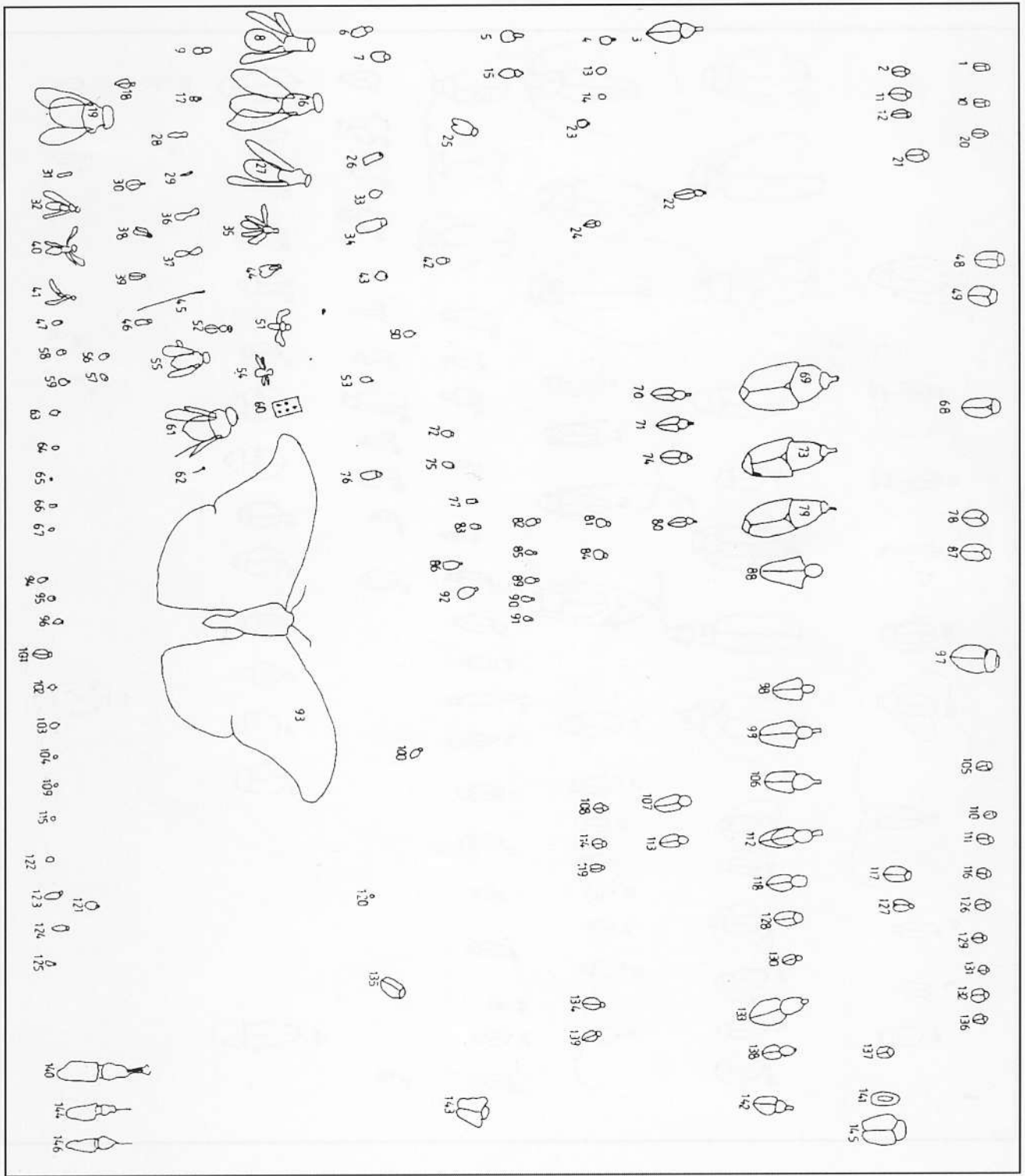


Abb. 7 und 8: Käferkästen 1 und 2, Sammlung *Wilhelm Boldt*, Banzkow



Käferkasten I Sammlung **Wilhelm Boldt**, Banzkow 1. Hälfte 20. Jh.





Käferkasten 2 **Wilhelm Boldt**, Banzkow 1. Hälfte 20. Jh.

Familie	Gattung	Art	Fundort	Bemerkungen	Nr.
Ichneumonidae	<i>Ichneumon</i>		Bozen/Südtirol; VI.1909	Friese	2/35
	<i>Eumenes</i>	<i>pomuforius</i>	Bozen/Südtirol; VI.1909	Friese	2/36
	<i>Eumenes</i>	<i>pomuforius</i>	Bozen/Südtirol; VI.1909		2/37
			Schwerin-Werder/Mecklenb.; 22.V.1921		2/38
			Kirchstück/Mecklenb.; 5.V.1921		2/39
	<i>Cerceria</i>		Bozen/Südtirol; VI.1909	Friese	2/40
Meliponinae	<i>Trigona</i>	<i>amalthea</i>	Costa Rica; VI.1922		2/41
			in meiner Stube; 27.VI.1921		2/42
			Schwerin-Werder/Mecklenb.; 22.V.1921		2/43
	<i>Hylotoma</i>	<i>rosarum</i>	Bozen/Südtirol; VI.1909	Friese	2/44
Diptera	<i>Phoenus</i>		Bozen/Südtirol; VI.1909	Friese	2/45
			Schwerin-Werder/Mecklenb.; 22.V.1921		2/46
			Schwerin-Buchholz/Mecklenb.; 26.VI.1921		2/47
Chrysomelidae	<i>Crysochloa</i>	<i>gloriosa f. violacea</i>	Trafoz / SW Jind.; 24.VII.1906		2/48
Chrysomelidae	<i>Crysochloa</i>	<i>excillius</i>			2/49
			Schwerin-Werder/Mecklenb.; 22.V.1921		2/50
Meliponinae	<i>Trigona</i>	<i>capitata</i>	San Mateo/Costa Rica; IX.1924		2/51
					2/52
			Schwerin-Werder/Mecklenb.; 22.V.1921		2/53
	<i>Exonalopdis</i>	<i>ofonita</i>	San Jose / Costa Rica;	Dählin; 23	2/54
	<i>Centris</i>	<i>poesila</i>	San Mateo/Costa Rica; 1914		2/55
			Schwerin-Buchholz/Mecklenb.; 29.V.1921		2/56
			Schwerin-Buchholz/Mecklenb.; 29.V.1921		2/57
			Schwerin-Buchholz/Mecklenb.; 26.VI.1921		2/58
			Schwerin-Werder/Mecklenb.; 22.V.1921		2/59
	<i>Torymus</i>	<i>spec.</i>	Bozen/Südtirol; 5.VI.1896	Friese; 5 Hymenoptera aufgeklebt	2/60
Apidae	<i>Englossa</i>	<i>fasciata</i>	San Jose/Costa Rica; X.1922		2/61
	<i>Cacotnopa</i>	<i>seniea</i>	Baden/Deutschland; 30.VI.1893	Friese	2/62
			Schwerin-Buchholz/Mecklenb.; 26.VI.1921		2/63
			Schwerin-Buchholz/Mecklenb.; 26.VI.1921		2/64
			Schwerin-Buchholz/Mecklenb.; 26.VI.1921		2/65
			Schwerin-Werder/Mecklenb.; 22.V.1921		2/66
			Schwerin-Werder/Mecklenb.; 22.V.1921		2/67
Chrysomelidae	<i>Chrysochus</i>	<i>asiaticus</i>	Kaukasus		2/68
Curculionidae	<i>Cyrtotrachelus</i>	<i>dux</i>	Sikkim/Indien	A. Voelschow	2/69
Curculionidae	<i>Cleonus</i>	<i>excoriatus</i>	Oritano/Sardinien		2/70
Curculionidae	<i>Cleonus</i>	<i>excoriatus</i>			2/71
			Schwerin/Mecklenb.	vor dem Küchenfenster	2/72
Curculionidae	<i>Rhynchophorus</i>	<i>palmarum</i>	Minas Geraes/Brasilien	A. Voelschow	2/73

Familie	Gattung	Art	Fundort	Bemerkungen	Nr.
Curculionidae	<i>Cleonus</i>	<i>excoriatus</i>			2/74
			Schwerin Werder/Mecklenb.; IV.1921		2/75
			Schwerin-Buchholz/Mecklenb.; 26.VI.1921		2/76
			Schwerin Werder/Mecklenb.; V.1921		2/77
Tenebrionidae	<i>Melasoma</i>	<i>populi</i>	Schwerin-Neumühle/Mecklenb.; VIII.1921		2/78
Curculionidae	<i>Rhynchophorus</i>	<i>phoenicis</i>	Sikkim/Indien	A. Voelschow	2/79
Curculionidae	<i>Chromoderus</i>	<i>fasciatus</i>	Rostocker Heide/Mecklenb.; 27.III.1921		2/80
	<i>Byctiscus</i>	<i>betulae a. violaceus</i>	Schwerin-Buchholz/Mecklenb.; 21.V.1921		2/81
Curculionidae	<i>Phyllobius</i>	<i>urticae a. piri</i>	Schwerin-Werder/Mecklenb.; 22.V.1921		2/82
			Schwerin-Werder/Mecklenb.; IV.1921		2/83
	<i>Byctiscus</i>		Schwerin-Buchholz/Mecklenb.; 26.VI.1921		2/84
Curculionidae	<i>Phyllobius</i>	<i>urticae</i>	Schwerin-Buchholz/Mecklenb.; 26.VI.1921		2/85
			Schwerin-Buchholz/Mecklenb.; 26.VI.1921		2/86
Tenebrionidae	<i>Melasoma</i>	<i>populi</i>			2/87
Curculionidae	<i>Entimus</i>	<i>imperialis</i>	Minas Geraes/Brasilien	A. Voelschow	2/88
Curculionidae	<i>Phyllobius</i>		Schwerin-Werder/Mecklenb.; 22.V.1921		2/89
Curculionidae	<i>Phyllobius</i>		Schwerin-Buchholz/Mecklenb.; 21.V.1921		2/90
Curculionidae	<i>Phyllobius</i>		Schwerin-Werder/Mecklenb.; 22.V.1921		2/91
			Schwerin-Buchholz/Mecklenb.; 26.VI.1921		2/92
Bombycidae	<i>Antheraea</i>	<i>yamamai</i>	Japan		2/93
			Schwerin-Buchholz/Mecklenb.; 26.VI.1921		2/94
			Schwerin-Werder/Mecklenb.; 22.V.1921		2/95
			Schwerin-Werder/Mecklenb.; 22.V.1921		2/96
Chrysomelidae	<i>Timariha</i>	<i>tenebricosa</i>	Zepce/Bosnien		2/97
Curculionidae	<i>Entimus</i>	<i>imperialis</i>	Minas Geraes/Brasilien	A. Voelschow	2/98
Curculionidae	<i>Entimus</i>	<i>imperialis</i>	Minas Geraes/Brasilien	A. Voelschow	2/99
					2/100
			Schwerin-Werder/Mecklenb.; 22.V.1921		2/101
			Schwerin-Werder/Mecklenb.; 22.V.1921		2/102
			Schwerin-Werder/Mecklenb.; 22.V.1921		2/103
			Schwerin-Werder/Mecklenb.; 22.V.1921		2/104
Chrysomelidae	<i>Chrysomela</i>	<i>polita</i>	Pinnower See bei Schwerin/ Mecklenburg; II.1921		2/105
Curculionidae	<i>Enpholus</i>	<i>azureus</i>	Finschhafen/Neuguinea		2/106
Curculionidae	<i>Hylobius</i>	<i>abietis</i>	Schwerin/Mecklenb.; IX.1941		2/107

Familie	Gattung	Art	Fundort	Bemerkungen	Nr.
Curculionidae	<i>Attelabus</i>	<i>nitens</i>	Schwerin-Buchholz/Mecklenb.; 26.VI.1921		2/108
			Schwerin-Werder/Mecklenb.; 22.V.1921		2/109
Chrysomelidae	<i>Chrysomela</i>	<i>fastuosa</i>	Schwerin-Friedrichstal/Mecklenb.; 11.VIII.1921		2/110
Chrysomelidae	<i>Chrysomela</i>	<i>fastuosa</i>	Schwerin-Friedrichstal/Mecklenb.; 11.VIII.1921		2/111
Curculionidae	<i>Rhinoscapha</i>	<i>tricolor</i>	Finschhafen/Neuguinea		2/112
Curculionidae	<i>Hylobius</i>	<i>abietis</i>	Markgrafen Heide bei Rostock/Mecklenb.; 17.V.1921		2/113
Curculionidae	<i>Attelabus</i>	<i>nitens</i>	Schwerin-Buchholz/Mecklenb.; 26.VI.1921		2/114
			Schwerin-Werder/Mecklenb.; 22.V.1921		2/115
Chrysomelidae	<i>Chrysomela</i>	<i>fastuosa</i>	Schwerin-Friedrichstal/Mecklenb.; 11.VIII.1921		2/116
Chrysomelidae					2/117
Curculionidae			Finschhafen/Neuguinea		2/118
Curculionidae	<i>Attelabus</i>	<i>nitens</i>			2/119
			Schwerin-Werder/Mecklenb.; 22.V.1921		2/120
			Schwerin-Werder/Mecklenb.; 22.V.1921		2/121
			Schwerin-Buchholz/Mecklenb.; 26.VI.1921		2/122
			Schwerin-Werder/Mecklenb.; 22.V.1921		2/123
			Schwerin-Werder/Mecklenb.; 22.V.1921		2/124
			Schwerin-Buchholz/Mecklenb.; 26.VI.1921		2/125
Chrysomelidae	<i>Chrysomela</i>	<i>fastuosa</i>	Schwerin-Friedrichstal/Mecklenb.; 11.VIII.1921		2/126
Chrysomelidae					2/127
Curculionidae	<i>Sphadasmus</i>	<i>canulus</i>	Sansibar/Ost-Afrika		2/128
Chrysomelidae	<i>Chrysomela</i>	<i>fastuosa</i>	Schwerin-Friedrichstal/Mecklenb.; 11.VIII.1921		2/129
Curculionidae		<i>auratus</i>	Schalgo/NW Ungarn	P. Stahlberg; m.	2/130
Chrysomelidae	<i>Chrysomela</i>	<i>fastuosa</i>	Schwerin-Friedrichstal/Mecklenb.; 11.VIII.1921		2/131
Chrysomelidae	<i>Chrysomela</i>	<i>fastuosa</i>	Schwerin-Friedrichstal/Mecklenb.; 11.VIII.1921		2/132
Curculionidae	<i>Sipahus</i>	<i>granulatus</i>	Finschhafen/Neuguinea		2/133
Curculionidae	<i>Polydrosus</i>	<i>molli</i>	Schwerin-Friedrichstal/Mecklenb.; IV.1921		2/134
					2/135
Chrysomelidae	<i>Chrysomela</i>	<i>fastuosa</i>	Schwerin-Friedrichstal/Mecklenb.; 11.VIII.1921		2/136
Chrysomelidae	<i>Cassida</i>	<i>vibex</i>	Schwerin/Mecklenb.; VIII.1920		2/137
Curculionidae			Deutsch N. – Guinea		2/138
Curculionidae	<i>Polydrosus</i>	<i>molli</i>	Schwerin-Friedrichstal/Mecklenb.; IV.1921		2/139
Brenthidae	<i>Labianus</i>	<i>ptox</i>	Finschhafen/Neuguinea	m.	2/140
Chrysomelidae	<i>Cassida</i>	<i>cosyphus insularis</i>	Sizilien/Italien; 1903	Reitter	2/141
Curculionidae	<i>Molytes</i>	<i>coronatus</i>	Colmar/Elsaß; 1893		2/142
Chrysomelidae	<i>Mesomphalia</i>	<i>acuta</i>	Brasilien		2/143

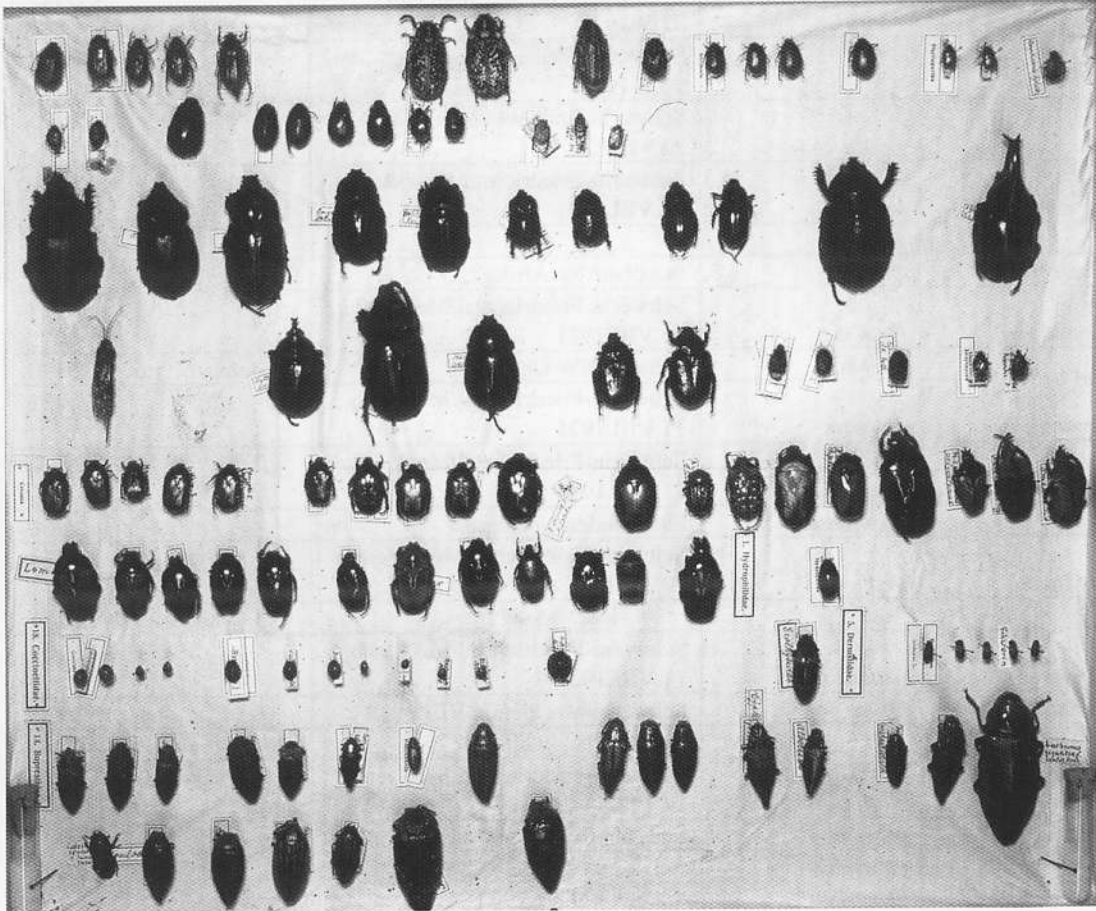
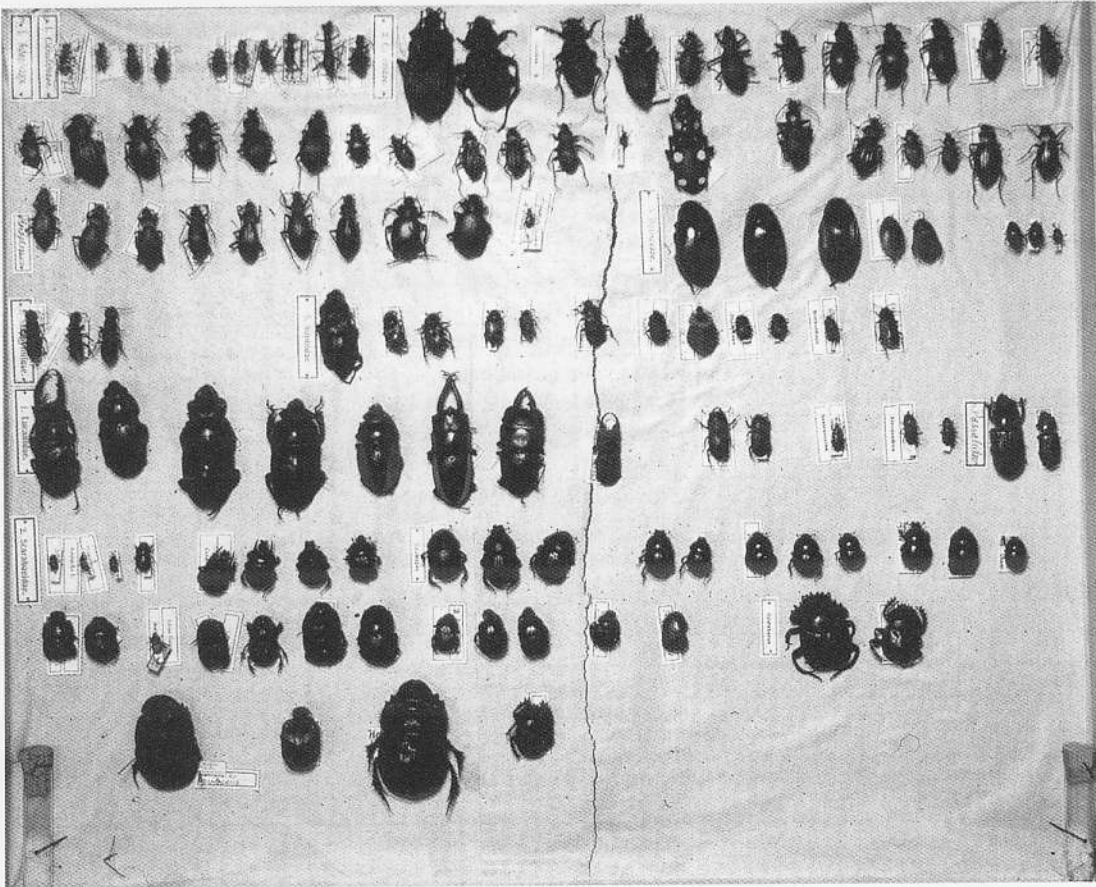
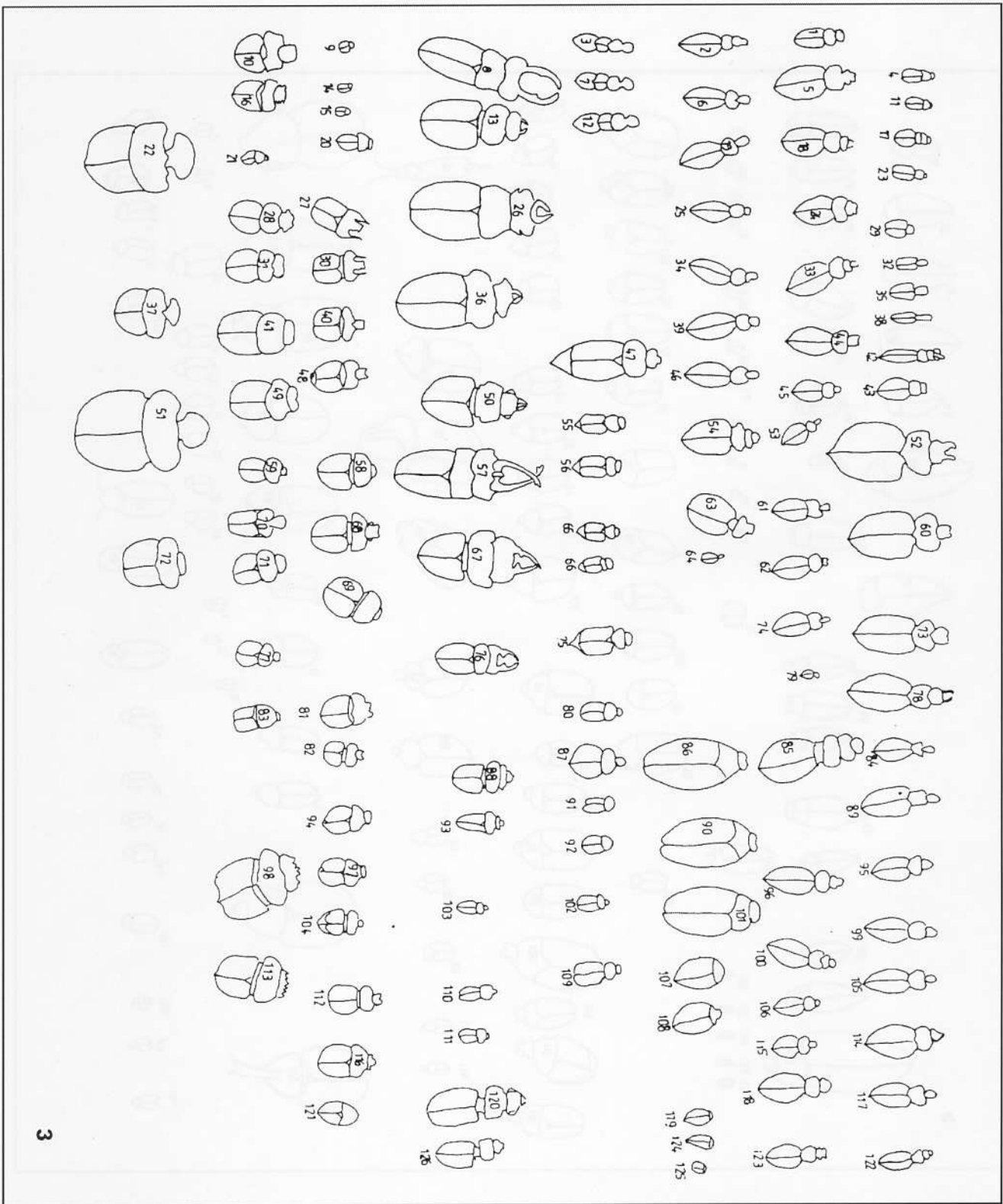
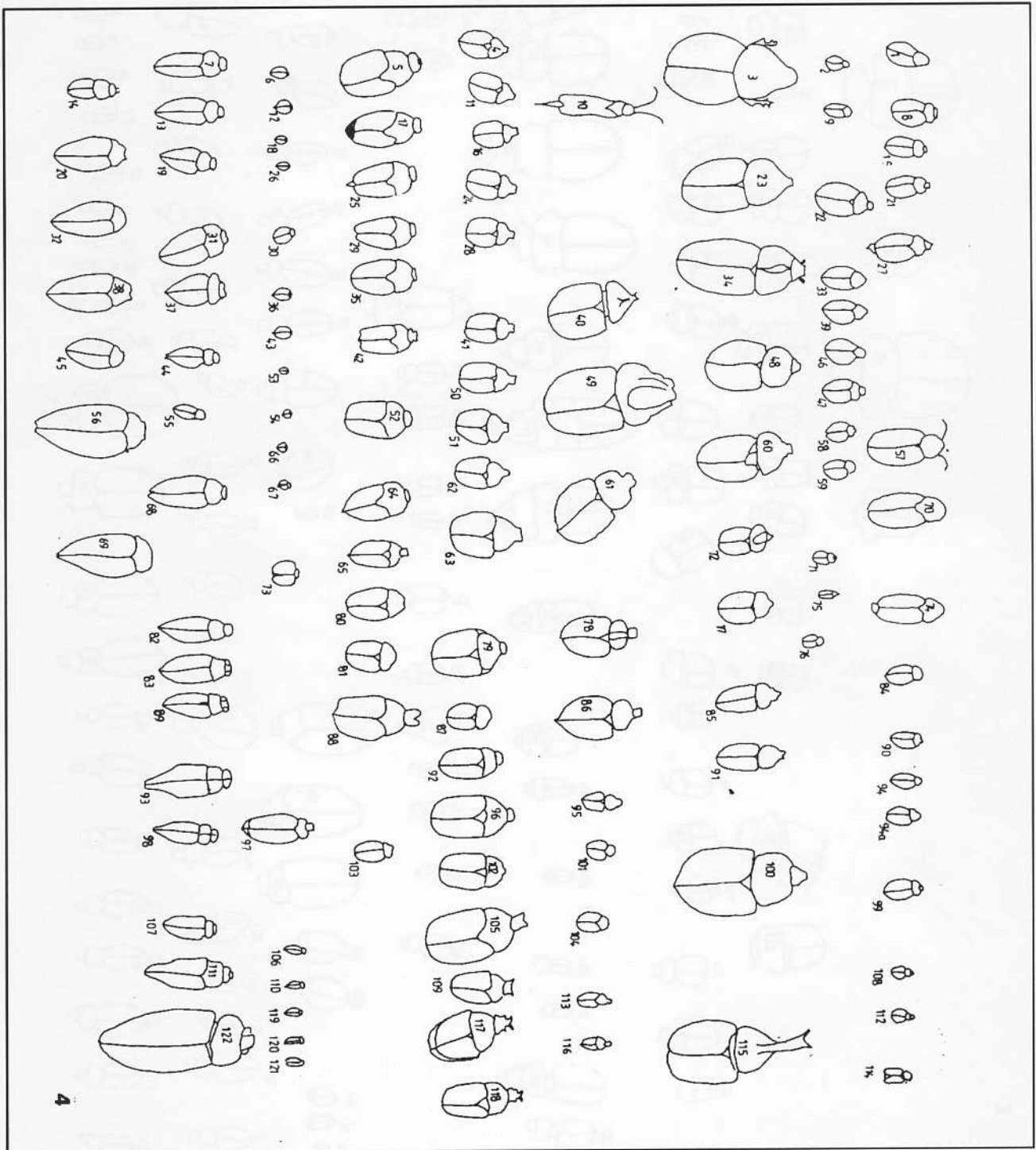


Abb. 9 und 10: Käferkästen Nr. 3 und 4, Sammlung *Wilhelm Boldt*, Banzkow



Käferkasten 3 **Wilhelm Boldt**, Banzkow 1. Hälfte 20. Jh.



Käferkasten 4 **Wilhelm Boldt**, Banzkow 1. Hälfte 20. Jh. alle Zeichnungen H. Wustmann

Familie	Gattung	Art	Fundort	Bemerkungen	Nr.
Brenthidae	<i>Labianus</i>	<i>ptox</i>	Finschhafen/Neuguinea	w.	2/144
Chrysomelidae	<i>Desmonota</i>	<i>variolosa</i>	Minas Geraes/Brasilien	A. Voelschow	2/145
Brenthidae			Sikkim-Darjeeling/Indien		2/146
Carabidae	<i>Carabus</i>	<i>arvensis</i> var. <i>silvaticus</i>	Schwerin-Buchholz / Mecklenb.;		3/1
Cicindelidae	<i>Ceroglossus</i>	<i>palarosus</i>	Chile		3/2
Staphylinidae	<i>Ocypus</i>	<i>olens</i>	Schwerin-Buchholz / Mecklenb.;		3/3
Cicindelidae	<i>Cicindela</i>	<i>hybrid</i>	Schwerin Wüstmark/ Mecklenb.;	Weg nach Wüstmark	3/4
Carabidae	<i>Carabus</i>	<i>Ullrichi</i> var. <i>superbus</i>	Ungarn		3/5
Cicindelidae	<i>Ceroglossus</i>	<i>angolicus</i>	Chile		3/6
Staphylinidae	<i>Staphylinus</i>	<i>staphylinus</i>	Schwerin-Buchholz / Mecklenb.;		3/7
Lucanidae	<i>Lucanus</i>	<i>cervus</i>	Hohenau / Niederösterreich	m.	3/8
Scarabaeisae	<i>Aphodius</i>	<i>fimetarius</i>			3/9
	<i>Lethrus</i>	<i>apterus</i>	Ujpest /Ungarn; 1960	m.	3/10
Cicindelidae					3/11
Staphylinidae			Schwerin-Buchholz / Mecklenb.;		3/12
Lucanidae	<i>Lucanus</i>	<i>cervus</i>	Eggenthal / Tirol; 17.VII.1900	Wasserfall; w.	3/13
Scarabaeisae	<i>Aphodius</i>	<i>scybalarius</i>	Schwerin Werder/ Mecklenb.;		3/14
Scarabaeisae	<i>Aphodius</i>	<i>scybalarius</i>	Schwerin Werder/ Mecklenb.;		3/15
	<i>Lethrus</i>	<i>apterus</i>	Ujpest /Ungarn	w.	3/16
Cicindelidae	<i>Cicindela</i>	<i>campestris</i> var. <i>affinis</i>	Velebit / Kroatien		3/17
Carabidae	<i>Mophocdr</i>	<i>Siheidleri</i> var. <i>Helleri</i>	Tavarnok /NW Ungarn		3/18
Cicindelidae	<i>Ceroglossus</i>	<i>gloriosus</i>	Chile		3/19
Scarabaeisae	<i>Aphodius</i>	<i>fossor</i>	Schwerin / Mecklenb.		3/20
Scarabaeisae	<i>Oniticellus</i>	<i>fulvus</i>	Turkestan		3/21
Scarabaeisae	<i>Catharsius</i>	<i>molossus</i>	Sikkim; Indien	A. Voelschow	3/22
Carabidae	<i>Carabus</i>	<i>campestris</i>	Chamonix/Frankreich; 20.VII.1911		3/23
Carabidae	<i>Carabus</i>	<i>nemoralis</i>	Schwerin / Mecklenb.; 11.II.1907		3/24
Cicindelidae	<i>Ceroglossus</i>	<i>Darwini</i>	Chile		3/25
Lucanidae	<i>Odontolabis</i>	<i>Siwa</i>	Sikkim/ Indien	A. Voelschow; m.	3/26
Scarabaeisae	<i>Ceratophyus</i>	<i>Typhoeus</i>	Schwerin-Buchholz / Mecklenb.;		3/27
Scarabaeisae	<i>Copris</i>	<i>lunaris</i>	Schalog /NW Ungarn	P. Stahlberg	3/28
Cicindelidae	<i>Cicindela</i>	<i>sexguttata</i>	Werder bei Schwerin / Mecklenb.;		3/29
Scarabaeisae	<i>Ceratophyus</i>	<i>Typhoeus</i>		V.1923	3/30
Scarabaeisae	<i>Copris</i>	<i>lunaris</i>	Klenkau / Polen	m.	3/31
Cicindelidae	<i>Cicindela</i>	<i>sexguttata</i>	Riverside / Illin NA.; 15.VI.1902	A. Voelschow	3/32
Cicindelidae	<i>Cicindela</i>	<i>hortensis</i>	Schwerin-Buchholz / Mecklenb.;		3/33
Carabidae	<i>Ceroglossus</i>	<i>inexpertus</i>	Chile		3/34
Cicindelidae	<i>Cicindela</i>	<i>minseranda</i>	Sansibar		3/35
Lucanidae	<i>Odontolabis</i>	<i>Siwa</i>	Sikkim; Indien	m.	3/36
Scarabaeisae	<i>Phanaeus</i>	<i>imperator</i>	Brasilien	m.	3/37
Lucanidae	<i>Odontolabis</i>	<i>brasiliensis</i>	Minas Geraes/ Brasilien; 1880	A. Voelschow	3/38
					3/39



Familie	Gattung	Art	Fundort	Bemerkungen	Nr.
Scarabaeisae	<i>Ceratophyus</i>		Schwerin-Buchholz / Mecklenb.; V.1923		3/40
Scarabaeisae	<i>Oniticellus</i>	<i>hispanus</i>			3/41
Cicindelidae	<i>Tricondyla</i>	<i>aptera</i>	Minas Geraes /Brasilien	A. Voelschow	3/42
Carabidae	<i>Piezia</i>	<i>livingstani</i>	Sansibar		3/43
Cicindelidae	<i>Cicindela</i>	<i>hortensis</i>	Schwerin-Buchholz / Mecklenb.; 1928		3/44
	<i>Tomocarabus</i>	<i>conoexus</i>	Pinnow bei Schwerin / Mecklenb.;	w.	3/45
					3/46
Silphidae	<i>Necrophorus</i>	<i>coucolas</i>	Japan		3/47
Scarabaeisae		<i>Ceratophyus</i>	Schwerin-Buchholz / Mecklenb.;	m.	3/48
			21.V.1921		
			Palestina; IV.1889	m.	3/49
Lucanidae	<i>Neolucanus</i>	<i>castanopterus</i>	Sikkim/ Indien	A. Voelschow; w.	3/50
Scarabaeisae	<i>Heliocopris</i>	<i>bucephalus</i>	Sumatra	w.	3/51
Carabidae	<i>Procerus</i>	<i>gigas var. limbatus</i>	Baja Stjena / Bosnien		3/52
Carabidae	<i>Cychrus</i>	<i>rostratus</i>	Werder bei Schwerin / Mecklenb.;		3/53
Carabidae	<i>Calosoma</i>	<i>sycophanta</i>	Prenzlau / Uckermark		3/54
Silphidae	<i>Necrophorus</i>	<i>vespillo</i>	Schwerin-Buchholz / Mecklenb.;		3/55
Silphidae	<i>Necrophorus</i>	<i>vespillo</i>	Schwerin / Mecklenb.; VIII.1923		3/56
Lucanidae	<i>Metopotondus</i>	<i>bison</i>	Finschhafen / Neuguinea; 1909	m.	3/57
Lamellicornes	<i>Geotrupes</i>	<i>stercocriusa</i>	Schwerin-Buchholz / Mecklenb.;		3/58
Scarabaeisae	<i>Bubas</i>	<i>humerosus</i>	Cilicia Adana/Türkei; 1903	P. Stahlberg	3/59
Cicindelidae	<i>Procerus</i>		Cilicia Adana/Türkei	P. Stahlberg	3/60
Carabidae	<i>Carabus</i>	<i>cancellatus</i>	Neu Zippendorf -Schwerin / Mecklenb.; 16.VII.1950		3/61
Carabidae	<i>Carabus</i>	<i>cancellatus</i>	Neu Zippendorf -Schwerin / Mecklenb.; 16.VII.1950		3/62
Carabidae	<i>Ceroglossus</i>	<i>Calosoma sycophanta</i>	Sardinien; X.1907		3/63
Carabidae	<i>Ceroglossus</i>	<i>Chlaenius chrysocephalus</i>			3/64
Silphidae	<i>Necrophorus</i>	<i>investigator</i>	Schwerin / Mecklenb.		3/65
Silphidae	<i>Necrophorus</i>	<i>investigator</i>	Schwerin / Mecklenb.		3/66
Lucanidae	<i>Lucanus</i>		( Eifel ) Et	Eurytrachelus arfakianus nanzinus	3/67
Scarabaeisae	<i>Geotrupes</i>	<i>stercocarius</i>			3/68
Scarabaeisae	<i>Geotrupes</i>	<i>stercocarius</i>	Schwerin-Buchholz / Mecklenb.;		3/69
Scarabaeisae	<i>Bubas</i>	<i>bison</i>	Korsika; 1900	Ajaccio; m.	3/70
Scarabaeisae	<i>Bubas</i>	<i>bison</i>	Korsika; 1900	Ajaccio; w.	3/71
Scarabaeisae		<i>laticollis</i>	Korsika; 1902	P. Stahlberg; Ajaccio	3/72
Carabidae	<i>Carabus</i>	<i>coriacens</i>	Neu Zippendorf -Schwerin / Mecklenb.; X.1923		3/73
Carabidae	<i>Carabus</i>	<i>cancellatus</i>	Neu Zippendorf -Schwerin / Mecklenb.; 16.VII.1950		3/74
Silphidae	<i>Necrophorus</i>	<i>humator</i>	Ostorf-Schwerin / Mecklenb.;		3/75
Lucanidae	<i>Lucanus</i>	<i>aegus platiodon</i>	Finschhafen / Neuguinea		3/76
Scarabaeisae	<i>Bubas</i>	<i>Canthon mutilans</i>	Minas Geraes/ Brasilien	A. Voelschow	3/77
Carabidae	<i>Caelatus</i>	<i>var. dalmaninus</i>	Hrasno / Herzegovina	Dfs. Übg. var. Sarajevocosis	3/78

Familie	Gattung	Art	Fundort	Bemerkungen	Nr.
Carabidae	<i>Elaphrus</i>	<i>Ullrichi</i>	Retgendorf bei Schwerin/Mecklenb.; IX.1946		3/79
Silphidae	<i>Silpha</i>	<i>obscura</i>	Schwerin		3/80
Scarabaeisae	<i>Geotrupes</i>	<i>stercocarius</i>			3/81
Scarabaeisae	<i>Geotrupes</i>	<i>stercocarius</i>	Thüringen; VI.1923		3/82
Scarabaeisae	<i>Bubas</i>	<i>Onitis sphinx</i>	Sansibar		3/83
Carabidae	<i>Carabus</i>	<i>irregularis</i>	Suntol / Wesergebirge; IV.1919		3/84
Carabidae	<i>Elaphrus</i>	<i>Anthia sexguttata</i>	Koduna Hills /Ost - Indien ;18.IX.1934		3/85
Dytiscidae	<i>Dytiscus</i>	<i>dimitiatus</i>	Werder bei Schwerin/ Mecklenb. IV.1919	m.	3/86
Silphidae	<i>Silpha</i>	<i>americana</i>			3/87
Lucanidae	<i>Dorcus</i>	<i>parallelopius</i>	Werder bei Schwerin/ Mecklenb.; VI.1921	m.	3/88
Carabidae	<i>Carabus</i>	<i>intricatus</i>			3/89
Dytiscidae	<i>Dytiscus</i>	<i>dimitiatus</i>	Werder bei Schwerin/ Mecklenb.	m.	3/90
Silphidae	<i>Phosphuga</i>	<i>atrata</i>	Werder bei Schwerin/ Mecklenb.		3/91
Silphidae	<i>Phosphuga</i>	<i>atrata</i>	Werder bei Schwerin/ Mecklenb.		3/92
Lucanidae	<i>Dorcus</i>	<i>parallelopius</i>	Schwerin / Mecklenb.; VII.1920		3/93
Scarabaeisae	<i>Geotrupes</i>	<i>vernalis</i>	Weberin/Deutschland; IV.1920		3/94
Carabidae	<i>Carabus</i>	<i>variolosus</i>			3/95
Carabidae	<i>Elaphrus</i>	<i>hipanus</i>	Ispaniac /Sevennen; 1888		3/96
Scarabaeisae	<i>Geotrupes</i>	<i>vernalis</i>	Schwerin-Buchholz / Mecklenb.; 29.V.1921		3/97
Scarabaeisae	<i>Scarabäus</i>	<i>sacer</i>	Sardinien; 1920		3/98
Carabidae	<i>Carabus</i>	<i>glabradus</i>	Schwerin/Mecklenb.; VII.1920		3/99
Carabidae	<i>Elaphrus</i>	<i>auroniteus</i> var. <i>Escheri</i>			3/100
Dytiscidae	<i>Dytiscus</i>	<i>dimitiatus</i>	Werder bei Schwerin/ Mecklenb.	w.	3/101
Silphidae	<i>Blithophaga</i>	<i>opaca</i>	Schwerin / Mecklenb.		3/102
Lucanidae	<i>systemocerus</i>	<i>caraboides</i>			3/103
Scarabaeisae	<i>Geotrupes</i>	<i>vernalis</i>	Schwerin-Buchholz / Mecklenb.; 29.V.1921		3/104
Carabidae	<i>Carabus</i>	<i>glabradus</i>	Schwerin-Buchholz / Mecklenb.; VII.1920		3/105
Carabidae	<i>Elaphrus</i>	<i>niteus</i>	Boizenburg / Mecklenburg	P. Stahlberg	3/106
Dytiscidae	<i>Acilius</i>	<i>sulcatus</i>	Werder bei Schwerin/ Mecklenb.; 1921	m.	3/107
Dytiscidae	<i>Acilius</i>	<i>sulcatus</i>	Schwerin/Mecklenb.; 1920	w.	3/108
Silphidae	<i>Necrodes</i>	<i>littoralis</i>			3/109
Lucanidae	<i>Sinodendrom</i>	<i>lindricum</i>	Werder bei Schwerin/ Mecklenb./ II.1921	m.	3/110
Lucanidae	<i>Sinodendrom</i>	<i>lindricum</i>	Werder bei Schwerin/ Mecklenb.; VI.1921	w.	3/111
Scarabaeisae	<i>Geotrupes</i>	<i>vernalis</i>	Pale/ Bosnien; 24.V.1908	in 650 m Höhe	3/112
Scarabaeisae		<i>semipunctatus</i>	Werder bei Schwerin/ Mecklenb.; 1920	Pinotus	3/113
Carabidae	<i>Carabus</i>	<i>violaceus</i>	Schwerin-Buchholz / Mecklenb.; IX.1920	Übergangsform zu <i>purpurascens</i>	3/114
Carabidae	<i>Carabus</i>	<i>nitens</i>			3/115
Scarabaeisae	<i>Geotrupes</i>	<i>Trypocopris purpureus</i>		Adrapol Asiaminor; m.	3/116
Carabidae	<i>Carabus</i>	<i>marginalis</i>	Pommern; 1904		3/117
Carabidae	<i>Elaphrus</i>	<i>auratus</i>	Schwerin/Mecklenb.; 1920		3/118
Dytiscidae			Werder bei Schwerin/ Mecklenb.; IV.1920		3/119
Passalidae			Sumatra		3/120
Scarabaeisae	<i>Typocopris</i>	<i>pyrenaicus</i>	Hisp. Cham./ Asturien; 1905	A. Kricheldorf	3/121



Abb. 11: *Phanaeus imperator* (3/37)

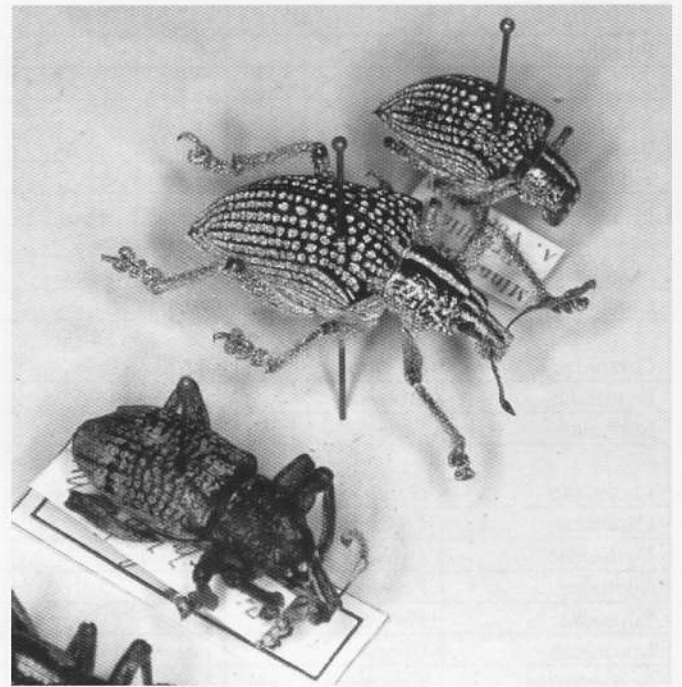


Abb. 13: *Entimus imperialis* (2/98, 99) *Timariha tenebricosa* (2/97)

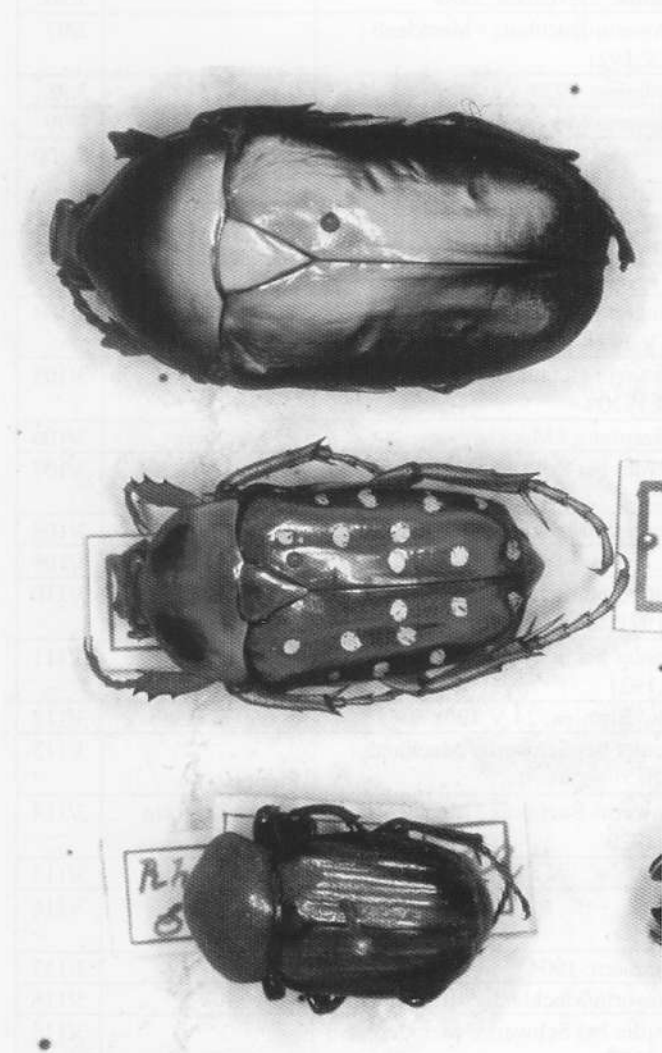


Abb. 12: v.o.n.u. *Trichius fasciatus* (4/96)  
*Stephanorrhinia guttata* (4/92)  
*Sternotoma targaei* (1/92)

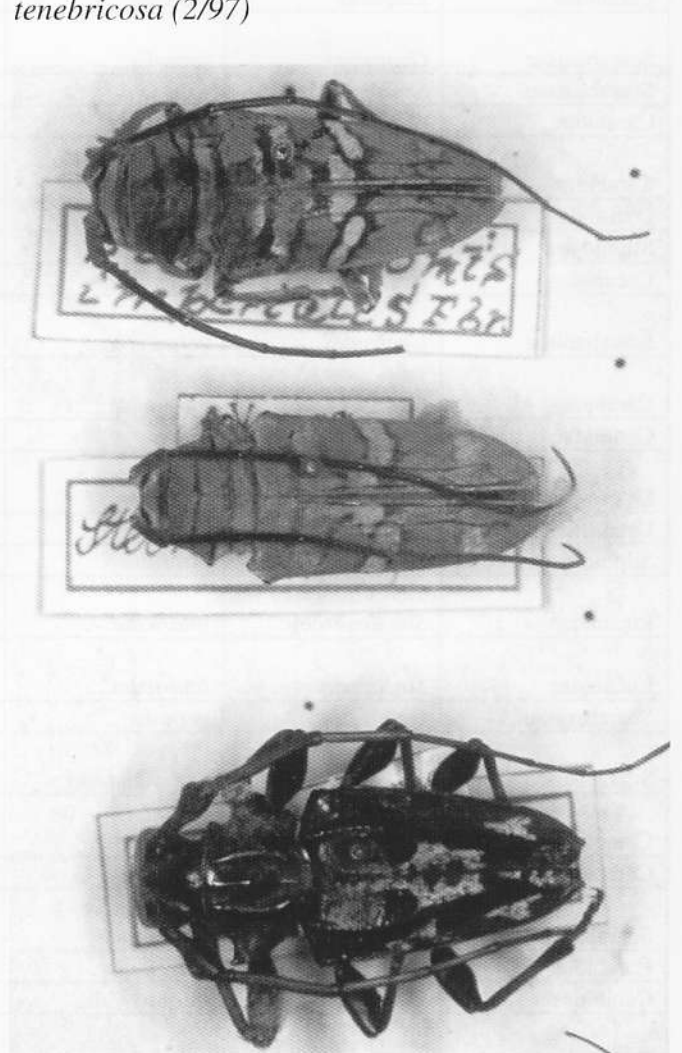


Abb. 14: *Sternotonis imperialis* (1/96)  
*Rhomborrhina* sp. (4/87) *Stirastoma depressa* (1/86)

Fotos der Käferkästen und Einzelexemplare: Rolf Ludwig, Schwerin

Familie	Gattung	Art	Fundort	Bemerkungen	Nr.
Carabidae	<i>Carabus</i>	<i>granulatus</i>	Werder bei Schwerin/ Mecklenb.; 22.V.1921		3/122
Carabidae	<i>Elaphrus</i>	<i>auratus</i>	Püsserkrug-Schwerin/Mecklenb.; 29.V.1921		3/123
Dytiscidae			Werder bei Schwerin/Mecklenb.; VI.1921		3/124
Dytiscidae			Werder bei Schwerin/ Mecklenb.; III.1921		3/125
Passalidae	<i>Eumelosoma</i>	<i>sansibaricus</i>	Sansibar		3/126
Scarabaeidae	<i>Rhizotrogus</i>	<i>aequinoctialis</i>			4/1
Rutelidae	<i>Popillia</i>	<i>ovata</i>	Sansibar		4/2
Dynastidae	<i>Archon</i>	<i>centaurus</i>		m	4/3
Cetonidae	<i>Cetonia</i>	<i>antara</i>	Schwerin/Mecklenburg; 2.VIII.1923		4/4
Cetonidae	<i>Lomaptera</i>	<i>wonesi</i>	Finschhafen/Neuguinea		4/5
Coccinellidae	<i>Coccinella</i>	<i>septempunctata</i>	Schwerin/Mecklenburg;		4/6
Buprestidae	<i>Chalcophora</i>	<i>c. mariana v. anastanova</i>		Taygetos Morea mer.	4/7
Scarabaeidae	<i>Rhizotrogus</i>	<i>solstitialis</i>	Ludwigslust/Mecklenburg; 1923		4/8
Rutelidae	<i>Popillia</i>	<i>bipunctata</i>	Sansibar		4/9
					4/10
Cetonidae	<i>Cetonia</i>	<i>antara</i>	Schwerin-Werder/Mecklenb.; VI.1923		4/11
Coccinellidae	<i>Coccinella</i>	<i>septempunctata</i>			4/12
Buprestidae	<i>Chalcophora</i>	<i>oculata</i>	Cilic-Adana/Türkei; 1900	m	4/13
Buprestidae	<i>Ctoxantha</i>	<i>opulenta v. javana</i>	Java		4/14
Scarabaeidae	<i>Rhizotrogus</i>	<i>solstitialis</i>	Schwerin/Mecklenburg; 1.VIII.1923		4/15
Cetonidae	<i>Cetonia</i>	<i>antara</i>	Hagenow/Mecklenburg; 20.IV.1888	w	4/16
Cetonidae	<i>Lomaptera</i>	<i>fuscipennis</i>	Finschhafen/Neuguinea		4/17
Coccinellidae	<i>Coccinella</i>				4/18
Buprestidae	<i>Chalcophora</i>	<i>stigmatica</i>	Cibicia		4/19
Buprestidae	<i>Chrysobothris</i>	<i>caffra</i>	Deutsch Ost - Afrika		4/20
Scarabaeidae	<i>Rhizotrogus</i>	<i>solstitialis</i>	Schwerin/Mecklenburg; 1.VIII.1923		4/21
Rutelidae	<i>Pelidnota</i>	<i>tibialis</i>	Minas Geraes/Brasilien;	A. Voelschow	4/22
Dynastidae	<i>Oryctes</i>	<i>monoceros</i>	Finschhafen/Neuguinea	m	4/23
Cetonidae	<i>Cetonia</i>	<i>antara v. tunicata</i>	Ajaccio/Korsika;	w	4/24
Cetonidae	<i>Lomaptera</i>	<i>soror</i>	Finschhafen/Neuguinea		4/25
Coccinellidae	<i>Coccinella</i>				4/26
Scarabaeidae	<i>Melolontha</i>	<i>vulgaris</i>	Schwerin-Werder/Mecklenb.; IV.1921		4/27
Cetonidae	<i>Cetonia</i>	<i>antara v. sarajewoensis</i>	Sarajewo-Igmmanhöhe/Bosnien; 8.VI.1908		4/28
Cetonidae	<i>Lomaptera</i>	<i>soror v.</i>	Finschhafen/Neuguinea		4/29
Coccinellidae	<i>Coccinella</i>	<i>ocellata a. bicolor</i>	Schwerin-Buchholz/Mecklenb.; 29.V.1921	(Halyzia)	4/30
Buprestidae	<i>Capnodis</i>	<i>porosa</i>	Jordantal-Palästina/Syrien; 1900	m	4/31
Buprestidae	<i>Joulodis</i>	<i>hottentotta</i>	Deutsch Ost - Afrika		4/32
Rutelidae	<i>Mimela</i>	<i>Horsfieldi</i>	Sikkim/Indien;	A. Voelschow	4/33
Dynastidae	<i>Oryctes</i>	<i>monoceros</i>	Finschhafen/Neuguinea	w	4/34
Cetonidae	<i>Lomaptera</i>	<i>soror v.</i>	Finschhafen/Neuguinea		4/35
Coccinellidae	<i>Anatis</i>		Wacholderatal; 3.IV.1921		4/36
Buprestidae	<i>Capnodis</i>	<i>tenebrionis</i>	Cilic-Adana/Türkei; 1900	m	4/37
Buprestidae	<i>Joulodis</i>	<i>spectabilis</i>	Chartum Süd; Giar el Nebijeh ; 23.XII.1903		4/38

Familie	Gattung	Art	Fundort	Bemerkungen	Nr.
Rutelidae	<i>Mimela</i>	<i>Horsfieldi</i>	Sikkim/Indien;	A. Voelschow	4/39
Dynastidae	<i>Xylotrupes</i>	<i>australicus</i>		m	4/40
Cetonidae	<i>Cetonia</i>	<i>antara v. praeclara</i>	Starigrad/Bosnien;		4/41
Cetonidae	<i>Lomaptera</i>	<i>dichropus v. viridipes</i>	Finschhafen/Neuguinea		4/42
Coccinellidae	<i>Anatis</i>		Schwerin-Buchholz/Mecklenb.; 29.V.1921		4/43
Buprestidae	<i>Dimerca</i>	<i>berolinensis</i>	Kobilisdof / Bosnien; 31.V.1908	600 m Höhe	4/44
Buprestidae	<i>Joulodis</i>	<i>lineigera</i>	Cilic-Adana/Türkei; 1900		4/45
Rutelidae	<i>Euchlora</i>		Sikkim/Indien;	A. Voelschow	4/46
Rutelidae	<i>Euchlora</i>		Sikkim/Indien;	A. Voelschow	4/47
Dynastidae	<i>Oryctoderus</i>	<i>latitarsis</i>		w	4/48
Dynastidae	<i>Scapanes</i>	<i>australis</i>	Finschhafen/Neuguinea	m	4/49
Cetonidae	<i>Cetonia</i>	<i>marmorata</i>	Dorf Mecklenburg bei Schwerin/Mecklenb.; IX.1946		4/50
Cetonidae	<i>Potosia</i>	<i>affinus</i>	Bozen/Tirol; 1908		4/51
Cetonidae	<i>Ischiopsopha</i>	<i>lucivorax</i>	Finschhafen/Neuguinea		4/52
Coccinellidae	<i>Anatis</i>				4/53
Coccinellidae	<i>Anatis</i>		Schwerin-Werder/Mecklenb.; 22.V.1921		4/54
Buprestidae	<i>Poecilnota</i>	<i>rutilans</i>	Meißen/Sachsen; Deutschland;		4/55
Buprestidae	<i>Sternocera</i>	<i>boucardi</i>	Deutsch Ost - Afrika		4/56
Scarabaeidae	<i>Polyphylla</i>	<i>fullo</i>	Waren/Mecklenb.; Deutschland;	P. Stahlberg; m	4/57
Rutelidae	<i>Popillia</i>	<i>cupricollis</i>	Sikkim/Indien;	A. Voelschow	4/58
Rutelidae	<i>Popillia</i>	<i>cupricollis</i>	Sikkim/Indien;	A. Voelschow	4/59
Dynastidae	<i>Oryctoderus</i>	<i>latitarsis</i>	Neuguinea	m	4/60
Dynastidae	<i>Scapanus</i>	<i>australis</i>	Finschhafen/Neuguinea	w	4/61
Cetonidae	<i>Potosia</i>	<i>affinis pyrochrous</i>	Bozen/Tirol; 1908	w	4/62
Cetonidae	<i>Potosia</i>	<i>speciosissima</i>	Zara/Dalmatien;	sehr auffallend schön	4/63
Cetonidae	<i>mycterophallus</i>	<i>xanthopus</i>	Finschhafen/Neuguinea		4/64
					4/65
Coccinellidae	<i>Anatis</i>		Rostocker Heide; Deutschland; 27.III.1921		4/66
Coccinellidae	<i>Anatis</i>		Rostocker Heide; Deutschland; 27.III.1921		4/67
Buprestidae	<i>Steraspis</i>	<i>squamosa</i>	Rotty / Sudan;		4/68
Buprestidae	<i>Sternocera</i>	<i>pulchra</i>	Manow/Deutsch Ost-Afrika;		4/69
Scarabaeidae	<i>Polyphylla</i>	<i>fullo</i>	Altenburg/Sachsen; Deutschland;	w	4/70
Scarabaeidae	<i>Hoplia</i>	<i>farinosa</i>	Gries am Brenner/Tirol;		4/71
Dynastidae	<i>Phylloguatus</i>	<i>silenus</i>	Dra el Mizan Basse Kabylie/Algerien;	m	4/72
Coccinellidae	<i>Aspidomorpha</i>	<i>diffornis</i>	Yokohama/Japan;	H. Frühstorfer	4/73
Scarabaeidae	<i>Anoxia</i>	<i>orientalis</i>	Ujpest/Ungarn;		4/74
Scarabaeidae	<i>Hoplia</i>	<i>aureola</i>	Amur/Ostsibirien; Russland;		4/75
Scarabaeidae	<i>Hoplia</i>	<i>coerulea</i>	Nizza/Südfrankreich;		4/76
Dynastidae	<i>Phyllognatus</i>	<i>silenus</i>	Dra el Mizan Basse Kabylie/Algerien;	w	4/77
Scarabaeidae	<i>Osmoderma</i>	<i>eremita</i>	Tescher Umgebung	Th. Kopy	4/78
Cetonidae	<i>Potosia</i>	<i>speciosissima v. jousselini</i>	Cilic-Adana/Türkei; 1903	P. Stahlberg	4/79
Cetonidae	<i>Diploguatha</i>	<i>gagates</i>	Victoria/Kamerun;	A. Voelschow	4/80
			Garten Gr. Hót auf Acacia/Chartum; 18.XII.1903; 12h	Lg. D. Kammerer; w	4/81
Buprestidae	<i>Psiloptera</i>	<i>attenuata</i>	Santos/Brasilien;		4/82
Buprestidae	<i>Damarsila</i>	<i>amanrotica</i>	Kidugalla/Deutsch Ost-Afrika;		4/83

Familie	Gattung	Art	Fundort	Bemerkungen	Nr.
Rutelidae	<i>Rutela</i>	<i>lineola</i>	Minas Geraes/Brasilien;	A. Voelschow	4/84
	<i>Hatumus</i>	<i>tarsalis</i>	Finschhafen/Neuguinea	m	4/85
Scarabaeidae	<i>Osmoderma</i>	<i>eremita</i>	Pinnower See bei Schwerin/Mecklenb.; 4.VIII.1921		4/86
Cetoniidae	<i>Rhomborrhina</i>	<i>spec.</i>	Victoria/Kamerun;	A. Voelschow; m	4/87
					4/88
Buprestidae	<i>Damarsila</i>	<i>amanrotica</i>	Kidugalla/Deutsch Ost-Afrika;		4/89
Rutelidae	<i>Anomala</i>	<i>aenea</i>	Schwerin-Buchholz/Mecklenb.; 26.VI.1921		4/90
	<i>Hatumus</i>	<i>tarsalis</i>	Finschhafen/Neuguinea	w	4/91
Cetoniidae	<i>Stephanorrhina</i>	<i>guttata</i>	Victoria/Kamerun;	A. Voelschow	4/92
Buprestidae	<i>Cyphogastra</i>	<i>foveolatus</i>	Finschhafen/Neuguinea		4/93
Rutelidae	<i>Anomala</i>	<i>aenea</i>	Schwerin-Buchholz/Mecklenb.; 26.VI.1921		4/94
Rutelidae	<i>Anomala</i>	<i>aenea</i>	Schwerin-Buchholz/Mecklenb.; 26.VI.1921		4/95
Scarabaeidae	<i>Trichius</i>	<i>fasciatus</i> v. <i>scutellaris</i>	Lajen / Grödental; Tirol; 14.VII.1892	m	4/96
Cetoniidae	<i>Rhomborrhina</i>	<i>resplendeus</i>	Sikkim/Indien;	A. Voelschow	4/97
Erathylidae	<i>Megsloaene</i>	<i>grandis</i>	Sansibar		4/98
Buprestidae	<i>Cyphogastra</i>	<i>albertisi</i>	Finschhafen/Neuguinea		4/99
Rutelidae	<i>Anomala</i>	<i>osmanly</i>	Cilic-Adana/Türkei; 1901		4/100
Dynastidae	<i>Golofa</i>	<i>Porteri</i>		w	4/101
Cetoniidae	<i>Trichius</i>	<i>hitella</i>	Cilic-Adana/Türkei; 1901		4/102
Cetoniidae	<i>Rhomborrhina</i>	<i>apicalis</i>	Sikkim/Indien;	A. Voelschow	4/103
Hydrophilidae	<i>Hydrophilus</i>	<i>caraboides</i>	Wacholdertal/ 3.IV.1921		4/104
Cetoniidae	<i>Gamets</i>	<i>jucunda</i>	Japan	H. Frühstorfer	4/105
Cetoniidae	<i>Agestrata</i>	<i>luzonica</i>	Tondano/Nord Celebes;		4/106
Dermestidae	<i>Dermestes</i>	<i>lardirius</i>			4/107
Buprestidae	<i>Belionota</i>	<i>metastictica</i>	Darjeeling/ Himalaja; Indien		4/108
Scarabaeidae	<i>Phyllopertha</i>	<i>horticola</i>	Schwerin-Püßserkrug/Mecklenb.; 29.V.1921		4/109
Cetoniidae	<i>Neptunides</i>	<i>polychromus</i>	Deutsch Ost - Afrika		4/110
Dermestidae	<i>Dermestes</i>	<i>lardirius</i>			4/111
Buprestidae	<i>Cyphogastra</i>	<i>javanica</i>	Key -Insel/Florida		4/112
Scarabaeidae	<i>Phyllopertha</i>	<i>horticola</i>	Schwerin-Püßserkrug/Mecklenb.; 29.V.1921		4/113
Cetoniidae	<i>Oxythyrea</i>	<i>cinctella</i>	Cilic-Adana/Türkei;	m	4/114
	<i>Amphicomma</i>	<i>hybrida</i>	Adana/Türkei		4/115
Dynastidae	<i>Xylotrupes</i>	<i>australieus</i>	Finschhafen/Neuguinea	m	4/116
Cetoniidae	<i>Oxythyrea</i>	<i>propontus</i> v. <i>funesta</i>		m	4/117
Cetoniidae	<i>Amanrodes</i>	<i>passerinii</i>	Manow/Deutsch Ost -Afrika;		4/118
Cetoniidae	<i>Eudicella</i>	<i>smithi</i>	Regus/Daressalam; 1908		4/119
Dermestidae	<i>Dermestes</i>	<i>lardirius</i>	Schwerin/Mecklenburg;	Wohnung	4/120
Dermestidae	<i>Dermestes</i>	<i>lardirius</i>	Schwerin/Mecklenburg;	Wohnung	4/121
Dermestidae	<i>Dermestes</i>	<i>lardirius</i>	Schwerin/Mecklenburg;	Wohnung	4/122
Buprestidae	<i>Euchroma</i>	<i>gigantea</i>	Santos/Brasilien;		4/123