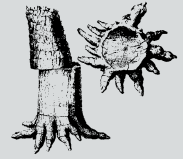


Veröff. Museum für Naturkunde Chemnitz	<b>40</b>	2017	187-194
--	-----------	------	---------

## Entomologische Sammlungen am Museum für Naturkunde Chemnitz:

### 12. Tagfalter der Sammlung Egbert Friedrich, 1. Teil: Familien Papilionidae (Ritterfalter) und Pieridae (Weißlinge)



**Rolf Reinhardt, Mittweida & Sven Erlacher, Chemnitz**

#### Kurzfassung

Nachdem bereits aus elf entomologischen Sammlungen des Museums die Tagfalter ausgewertet wurden (REINHARDT 2016, REINHARDT & FIEDLER 2014 mit den Zitaten der übrigen Beiträge) folgt hier die 12. Sammlung. Auf Grund des großen Umfangs wird die Sammlung Friedrich in 3 Teilen ausgewertet. Im ersten Teil sind die Familien Papilionidae (10 Arten) und Pieridae (33 Arten) erfasst. Die Sammlung enthält Material aus Europa, vorzugsweise aus südeuropäischen Ländern, die Falter sind alle etikettiert und hervorragend präpariert.

#### Einleitung

Die Tagfaltersammlung von Egbert Friedrich, Jena, wurde dem Museum für Naturkunde Chemnitz geschenkt. Sie umfasst europäische Arten in 40 Kästen und ist vorbildlich etikettiert, die Falter sind hervorragend präpariert und artweise im Block gesteckt. Es waren nur sehr wenige Nachbestimmungen erforderlich. Die Sammlung wurde vom Erstautor in den Jahren 2013/2014 aufgenommen. Die Nomenklatur wurde, wo erforderlich, nach HAUSMANN & SEGERER (2011) angepasst.

Der Umfang der Sammlung ist sehr groß, so dass die Veröffentlichung in 3 Teilen erfolgen soll, hier werden zunächst die Familien Papilionidae und Pieridae vorgestellt.

Die Familie Papilionidae umfasst 154 Exemplare aus 10 Arten in 75 Datensätzen (1 Datensatz bedeutet gleicher Fundort, gleiches Funddatum) und aus der Familie der Pieridae werden 33 Arten in 461 Exemplaren bzw. 260 Datensätzen erfasst.

#### Ergebnisse

Nachfolgend werden die aufgenommenen Arten tabellarisch aufgeführt, die Reihenfolge ist innerhalb der Familien alphabetisch nach Gattungsnamen geordnet.

Es werden Kürzel für die Staaten verwendet:

D-BY, D-HE, D-MV, D-SN, D-TH: Bundesrepublik Deutschland-Bayern, -Hessen, -Mecklenburg-Vorpommern, -Sachsen, -Thüringen.

A = Österreich, BG = Bulgarien, CH = Schweiz, CYP = Zypern, ES = Spanien, GR = Griechenland, H = Ungarn, HR = Kroatien, I = Italien, TR = Türkei.

In der Spalte „Bemerkungen“ sind Sammler genannt, wenn die Falter nicht von E. Friedrich gesammelt wurden.

#### Anschrift der Autoren

Dipl.-Biol. Rolf Reinhardt, Burgstädter Str. 80a, D-09648 Mittweida

Dipl.-Biol. Sven Erlacher, Museum für Naturkunde, Moritzstraße 20, D-09111 Chemnitz;

E-Mail: erlacher@naturkunde-chemnitz.de

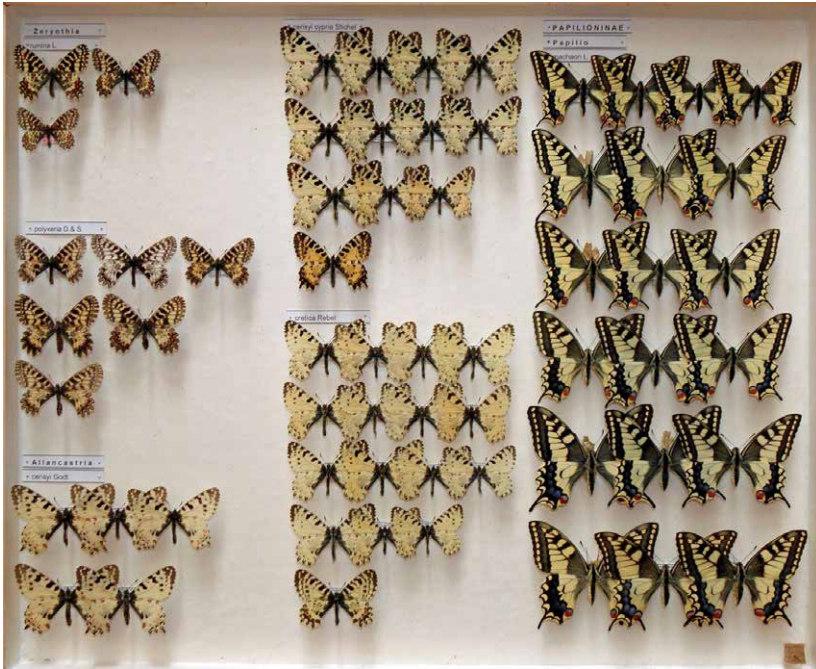


Abb. 1

Kasten Nr. 2 aus der Sammlung E. Friedrich: Ritterfalter (Papilionidae).

## Familie Papilionidae (Ritterfalter)

Art	Datum	n	Staat-Provinz; Fundort	Bemerkungen
<i>Iphiclides podalirius</i> (LINNAEUS, 1758)	14.07.1980	1	BG; Burgas, Micurin	
<i>Iphiclides podalirius</i> (LINNAEUS, 1758)	16.07.1980	1	BG; Primorsko	
<i>Iphiclides podalirius</i> (LINNAEUS, 1758)	10.07.1981	1	BG; Primorsko	
<i>Iphiclides podalirius</i> (LINNAEUS, 1758)	12.07.1981	1	BG; Primorsko	
<i>Iphiclides podalirius</i> (LINNAEUS, 1758)	22.07.1981	1	BG; Primorsko	
<i>Iphiclides podalirius</i> (LINNAEUS, 1758)	23.07.1979	1	BG; Varna, Balciik	
<i>Iphiclides podalirius</i> (LINNAEUS, 1758)	08.- 25.07.1982	1	BG; Varna, steinerner Wald	
<i>Iphiclides podalirius</i> (LINNAEUS, 1758)	26.05.1984	2	D-TH; Jena, Kernberge	
<i>Iphiclides podalirius</i> (LINNAEUS, 1758)	30.05.1991	1	D-TH; Jena, Kernberge	
<i>Iphiclides podalirius</i> (LINNAEUS, 1758)	02.05.1990	1	D-TH; Jena, Kernberge	
<i>Iphiclides podalirius</i> (LINNAEUS, 1758)	16.05.1984	1	D-TH; Jena, Kernberge	
<i>Iphiclides podalirius</i> (LINNAEUS, 1758)	28.06.1984	2	D-TH; Jena, Kernberge	Zucht e.l.
<i>Iphiclides podalirius</i> (LINNAEUS, 1758)	03.08.1994	1	D-TH; Leutra b.Jena	Zucht e.l.
<i>Papilio alexanor</i> ESPER, 1799	15.05.1999	1	GR-Epirus; Ioannina, Zagoria, Aristi 700m	
<i>Papilio alexanor</i> ESPER, 1799	28.05.1999	1	GR-Peloponnes; Akrata, Valimi 800m	
<i>Papilio alexanor</i> ESPER, 1799	27.05.1999	1	GR-Peloponnes; Kalavrita, Chelmos-Gebirge 700m	
<i>Papilio alexanor</i> ESPER, 1799	05.06.2002	10	GR-Peloponnes; Kalavrita, Vouraikos-Schlucht Zachlorou 400m	Zucht e.l.
<i>Papilio alexanor</i> ESPER, 1799	08.06.2002	1	GR-Peloponnes; Langadia 900m	
<i>Papilio alexanor</i> ESPER, 1799	27.04.1997	2	GR-Peloponnes; Zaharo, Kalidona	
<i>Papilio machaon</i> LINNAEUS, 1758	08.1983	6	D-SN; Gutttau	Zucht e.l.
<i>Papilio machaon</i> LINNAEUS, 1758	07.06.1992	5	D-SN; Gutttau	Zucht e.l.
<i>Papilio machaon</i> LINNAEUS, 1758	08.1983	2	D-SN; Gutttau	Zucht e.l.
<i>Papilio machaon</i> LINNAEUS, 1758	27.07.1987	1	D-TH; Jena, Kernberge	
<i>Papilio machaon</i> LINNAEUS, 1758	12.05.1985	1	D-TH; Jena, Kernberge	
<i>Papilio machaon</i> LINNAEUS, 1758	16.05.1984	1	D-TH; Jena, Kernberge	
<i>Papilio machaon</i> LINNAEUS, 1758	12.06.2001	3	I-Sardinien; Sinicola, Monte Albo 400m	Zucht e.l.
<i>Parnassius apollo</i> (LINNAEUS, 1758)	02.07.2000	1	A-Steiermark; Alt-Aussee, Loser 1500m	<i>apollo brittingeri</i> REBEL
<i>Parnassius apollo</i> (LINNAEUS, 1758)	14.08.1906	1	A-Tirol; Cajovite	leg. DIERHOFF, RICHARD; <i>apollo brittingeri</i> REBEL; Ort schwer lesbar
<i>Parnassius apollo</i> (LINNAEUS, 1758)	03.06.1995	1	A-Tirol; Landeck, Fließ 1000m	<i>apollo brittingeri</i> REBEL
<i>Parnassius apollo</i> (LINNAEUS, 1758)	11.08.1994	1	A-Tirol; Landeck, Fließ, Gacher Blick 1600m	<i>apollo brittingeri</i> REBEL



Abb. 2

Kasten Nr. 7 aus der Sammlung E. Friedrich: Weißlinge (Pieridae). Fotos: E. Friedrich.

Art	Datum	n	Staat-Provinz; Fundort	Bemerkungen
<i>Parnassius apollo</i> (LINNAEUS, 1758)	28.06.1995	2	A-Tirol; Landeck, Zams 800m	<i>apollo brittingeri</i> REBEL
<i>Parnassius apollo</i> (LINNAEUS, 1758)	06.-07.08.1985	14	BG; Partisanenwiese, Rilagebirge 1600m	<i>apollo rhodopensis</i> MARKOVIC
<i>Parnassius apollo</i> (LINNAEUS, 1758)	04.07.1950	1	D-BY; Neuburg/Donau, Konstein	<i>apollo brittingeri</i> REBEL, leg. MÜLLER, R.
<i>Parnassius apollo</i> (LINNAEUS, 1758)	23.07.1998	1	I-Südtirol; Katharinaberg, Schnalstal Unter Perfl 1400m	<i>apollo brittingeri</i> REBEL
<i>Parnassius apollo</i> (LINNAEUS, 1758)	01.-10.07.1938	1	I-Südtirol; ohne Angabe	<i>apollo rubidus</i>
<i>Parnassius apollo</i> (LINNAEUS, 1758)	06.1934	1	I-Südtirol; Schnals	Zucht e.l.; <i>apollo brittingeri</i> REBEL
<i>Parnassius mnemosyne</i> (LINNAEUS, 1758)	1900	1	A-Kärnten; Friesach	„um 1900“
<i>Parnassius mnemosyne</i> (LINNAEUS, 1758)	04.06.1992	1	A-Salzkammergut; Dachsteingebirge, Moosalm 1800m	leg. STEIDEL, AXEL
<i>Parnassius mnemosyne</i> (LINNAEUS, 1758)	08.-11.06.1987	10	BG; Belogravic	
<i>Parnassius mnemosyne</i> (LINNAEUS, 1758)	06.06.2003	3	BG; Delcev, Goce, Piringebirge 1250m	leg. BUCHBACH & STEIDEL
<i>Parnassius mnemosyne</i> (LINNAEUS, 1758)	21.-25.05.2004	2	CH; Alp Taitz, Joli Alp, Lötschpaß Hohtenn 1500m	leg. STEIDEL, AXEL
<i>Parnassius mnemosyne</i> (LINNAEUS, 1758)	28.05.2004	1	CH; Fiesch, Bettneralp, östl. Aletschgletscher 1350m	leg. STEIDEL, AXEL
<i>Parnassius mnemosyne</i> (LINNAEUS, 1758)	12.06.2006	4	D-BY; Bischofsheim, Rhön	leg. STEIDEL, AXEL; Umg. Kreuzberg, südl. Kloster
<i>Parnassius mnemosyne</i> (LINNAEUS, 1758)	05.06.2005	1	D-HE; Kreuzberg, Rhön	leg. LEMM, H.; Umg. Kreuzberg, südl. Kloster
<i>Parnassius mnemosyne</i> (LINNAEUS, 1758)	27.05.1999	3	GR-Peloponnes; Kalavrita, Chelmos-Gebirge 1650m	
<i>Parnassius mnemosyne</i> (LINNAEUS, 1758)	26.05.1999	3	GR-Peloponnes; Tripoli, Menalon-Gebirge Kardaras 1600m	
<i>Parnassius mnemosyne</i> (LINNAEUS, 1758)	17.05.1999	1	GR-Peloponnes; Volos, Hania, Pilion 1200m	
<i>Parnassius mnemosyne</i> (LINNAEUS, 1758)	03.06.2001	1	HR; Crikvenica, Bribis 800m	

Art	Datum	n	Staat-Provinz; Fundort	Bemerkungen
<i>Parnassius sacerdos</i> STICHEL, 1906	26.05.2001	2	A-Steiermark; Eisenerz, Reichenstein 1700m	leg. MAYRHOFER, R.; Zucht e.l.
<i>Parnassius sacerdos</i> STICHEL, 1906	14.08.1994	4	A-Tirol; Imst, Muttekopf 2200m	
<i>Parnassius sacerdos</i> STICHEL, 1906	11.07.1998	1	A-Tirol; Ischgl, Fimbartal 2100m	
<i>Parnassius sacerdos</i> STICHEL, 1906	15.08.1994	1	A-Tirol; Ischgl, Idaple 2150m	
<i>Parnassius sacerdos</i> STICHEL, 1906	02.08.2002	1	A-Tirol; Obbergurgl, Otztal Gaisbergtal 2300m	
<i>Zerynthia cerisy</i> (GODART, 1824)	01.06.1980	1	BG; Melnik	
<i>Zerynthia cerisy</i> (GODART, 1824)	20.- 25.06.1987	2	BG; Primorsko	
<i>Zerynthia cerisy</i> (GODART, 1824)	08.- 11.06.1987	1	BG; Belogratick	
<i>Zerynthia cerisy</i> (GODART, 1824)	26.07.1985	1	BG; Primorsko	Zucht e.l.; geschlüpft A5.86
<i>Zerynthia cerisy</i> (GODART, 1824)	24.03.2001	3	CYP; Pafos, Akamas Aspros-Tal 50m	
<i>Zerynthia cerisy</i> (GODART, 1824)	26.03.2001	9	CYP; Pafos Forest, Pano Panagia 600m	
<i>Zerynthia cretica</i> (REBEL, 1904)	13.05.1996	1	GR-Ost-Kreta; Anogia, Psiloritis-Gebirge 1100m	
<i>Zerynthia cretica</i> (REBEL, 1904)	05.05.1996	9	GR-Ost-Kreta; Chersonissos, Aski 450m	
<i>Zerynthia cretica</i> (REBEL, 1904)	10.05.1996	1	GR-Ost-Kreta; Kritsa, Kathronplateau 800m	
<i>Zerynthia cretica</i> (REBEL, 1904)	07.05.1996	5	GR-Ost-Kreta; Pefkos, Kato Simi	
<i>Zerynthia polyxena</i> (DENIS & SCHIFFERMÜLLER, 1775)	08.- 11.06.1987	1	BG; Belogratick	
<i>Zerynthia polyxena</i> (DENIS & SCHIFFERMÜLLER, 1775)	14.05.1999	1	GR-Epirus; Ioannina, Zagoria, Elafotopos 850m	
<i>Zerynthia polyxena</i> (DENIS & SCHIFFERMÜLLER, 1775)	27.04.1997	1	GR-Ost-Kreta; Zaharo, Minthi	
<i>Zerynthia polyxena</i> (DENIS & SCHIFFERMÜLLER, 1775)	26.05.2001	1	HR-Istrien; Ucka-Pass 900m	
<i>Zerynthia rumina</i> (LINNAEUS, 1758)	24.03.- 03.04.1988	1	ES; Hequicenza	Fundort handgeschrieben-schlecht leserlich; leg. MEISINGER
<i>Zerynthia rumina</i> (LINNAEUS, 1758)	10.04.2002	2	ES-Andalusien; Periana b.Malaga, Axarquia	

## Familie Pieridae (Weißflinge)

Art	Datum	n	Staat-Provinz; Fundort	Bemerkungen
<i>Anthocharis cardamines</i> (LINNAEUS, 1758)	11.05.1980	1	D-TH; Bad Frankenhausen, Sachsenburg	
<i>Anthocharis cardamines</i> (LINNAEUS, 1758)	09.-10.05.1991	3	D-TH; Effelder	
<i>Anthocharis cardamines</i> (LINNAEUS, 1758)	05.05.1989	2	D-TH; Jena, Jenaer Forst	
<i>Anthocharis cardamines</i> (LINNAEUS, 1758)	01.05.1989	1	D-TH; Jena, Jenzig	
<i>Anthocharis cardamines</i> (LINNAEUS, 1758)	22.04.1982	1	D-TH; Jena, Kernberge	
<i>Anthocharis cardamines</i> (LINNAEUS, 1758)	12.05.1985	1	D-TH; Jena, Kernberge	
<i>Anthocharis cardamines</i> (LINNAEUS, 1758)	12.05.1988	1	D-TH; Jena, Kernberge	
<i>Anthocharis cardamines</i> (LINNAEUS, 1758)	16.05.1989	2	D-TH; Jena, Tatzend	
<i>Anthocharis cardamines</i> (LINNAEUS, 1758)	07.05.1981	1	D-TH; Jena, Wölmisse	
<i>Anthocharis cardamines</i> (LINNAEUS, 1758)	12.05.1982	2	D-TH; Leutra b.Jena, Leutral	
<i>Anthocharis cardamines</i> (LINNAEUS, 1758)	15.05.1993	1	D-TH; Schmalkalden, Ebertswiese	
<i>Anthocharis cardamines</i> (LINNAEUS, 1758)	26.05.1980	1	D-TH; Tautenburg, Tautenburger Forst	
<i>Anthocharis cardamines</i> (LINNAEUS, 1758)	18.04.1994	1	GR-Peloponnes; Leonidio, Livadi	
<i>Anthocharis euphenoides</i> STAUDINGER, 1869	10.04.2002	13	ES-Andalusien; Malaga, Axarquia, Olias	
<i>Aporia crataegi</i> (LINNAEUS, 1758)	08.06.1985	5	D-TH; Bürgel, Ziegenböcke	
<i>Aporia crataegi</i> (LINNAEUS, 1758)	24.06.1985	1	D-TH; Bürgel, Ziegenböcke	
<i>Aporia crataegi</i> (LINNAEUS, 1758)	17.05.1989	1	D-TH; Bürgel, Ziegenböcke	Zucht e.l.
<i>Aporia crataegi</i> (LINNAEUS, 1758)	19.05.1989	1	D-TH; Bürgel, Ziegenböcke	Zucht e.l.
<i>Aporia crataegi</i> (LINNAEUS, 1758)	20.05.1989	2	D-TH; Bürgel, Ziegenböcke	Zucht e.l.
<i>Aporia crataegi</i> (LINNAEUS, 1758)	17.06.1995	1	D-TH; Eisfeld	
<i>Aporia crataegi</i> (LINNAEUS, 1758)	01.06.1994	1	D-TH; Jena, Mühlthal	
<i>Aporia crataegi</i> (LINNAEUS, 1758)	29.05.1987	1	D-TH; Klengel	Zucht e.l.
<i>Aporia crataegi</i> (LINNAEUS, 1758)	30.05.1987	1	D-TH; Klengel	Zucht e.l.
<i>Aporia crataegi</i> (LINNAEUS, 1758)	01.06.1987	1	D-TH; Klengel	Zucht e.l.
<i>Aporia crataegi</i> (LINNAEUS, 1758)	02.06.1987	4	D-TH; Klengel	Zucht e.l.
<i>Aporia crataegi</i> (LINNAEUS, 1758)	03.06.1987	1	D-TH; Klengel	Zucht e.l.
<i>Aporia crataegi</i> (LINNAEUS, 1758)	05.06.1987	1	D-TH; Klengel	Zucht e.l.
<i>Catopsilia florella</i> (FABRICIUS, 1775)	18.01.2004	1	ES-Kanaren/La Palma; El Paso, Tajuya	Zucht e.l.
<i>Catopsilia florella</i> (FABRICIUS, 1775)	26.01.2004	1	ES-Kanaren/La Palma; El Paso, Tajuya	Zucht e.l.
<i>Catopsilia florella</i> (FABRICIUS, 1775)	07.02.2004	1	ES-Kanaren/La Palma; El Paso, Tajuya	Zucht e.o.
<i>Catopsilia florella</i> (FABRICIUS, 1775)	10.02.2004	1	ES-Kanaren/La Palma; El Paso, Tajuya	Zucht e.o.
<i>Catopsilia florella</i> (FABRICIUS, 1775)	27.02.2005	1	ES-Kanaren/Teneriffa; Lo Christianos, Strandpromende	Zucht e.l.

Art	Datum	n	Staat-Provinz; Fundort	Bemerkungen
<i>Catopsilia florella</i> (FABRICIUS, 1775)	02.03.2005	1	ES-Kanaren/Teneriffa; Lo Christianos, Strandpromenade	Zucht e.l.
<i>Colias alfalcariensis</i> RIBBE, 1905	11.08.1994	1	A-Tirol; Landeck, Fliess	
<i>Colias alfalcariensis</i> RIBBE, 1905	09.-11.08.1985	1	BC; Belogravic	
<i>Colias alfalcariensis</i> RIBBE, 1905	04.08.1995	3	D-TH; Brünn b.Eisfeld, Kirchberg	
<i>Colias alfalcariensis</i> RIBBE, 1905	30.07.1989	1	D-TH; Eisenach, Großer Hörselberg	
<i>Colias alfalcariensis</i> RIBBE, 1905	10.05.1981	1	D-TH; Jena, Fuchsturm	
<i>Colias alfalcariensis</i> RIBBE, 1905	07.06.1980	1	D-TH; Jena, Kernberge	
<i>Colias alfalcariensis</i> RIBBE, 1905	13.05.1982	1	D-TH; Jena, Kernberge	
<i>Colias alfalcariensis</i> RIBBE, 1905	26.05.1984	1	D-TH; Jena, Kernberge	
<i>Colias alfalcariensis</i> RIBBE, 1905	11.08.1987	2	D-TH; Jena, Kernberge	
<i>Colias alfalcariensis</i> RIBBE, 1905	25.05.1989	1	D-TH; Jena, Kernberge	
<i>Colias alfalcariensis</i> RIBBE, 1905	30.05.1991	1	D-TH; Jena, Kernberge	
<i>Colias alfalcariensis</i> RIBBE, 1905	29.05.1989	1	D-TH; Jena, Tatzend	
<i>Colias alfalcariensis</i> RIBBE, 1905	31.10.1995	2	I; Verona, Forte Monte	
<i>Colias aurorinia</i> HERRICH-SCHÄFFER, 1850	28.05.1999	4	GR-Peloponnes; Kalavrita, Chelmos-Gebirge	
<i>Colias aurorinia</i> HERRICH-SCHÄFFER, 1850	04.06.2002	11	GR-Peloponnes; Kalavrita, Xerocampos-Plateau, Chelmos-Gebirge	
<i>Colias chrysotheme</i> (ESPER, 1781)	19.07.2009	1	H; Veszprem, TUP Ürküt Nagyvezsony	
<i>Colias chrysotheme</i> (ESPER, 1781)	20.07.2009	4	H; Veszprem, TUP Ürküt Nagyvezsony	
<i>Colias croceus</i> (FOURCROY, 1785)	11.07.1981	1	BC; Burgas, Achtopol	
<i>Colias croceus</i> (FOURCROY, 1785)	13.-15.06.1997	1	BC; Melnik	f. helice
<i>Colias croceus</i> (FOURCROY, 1785)	09.07.1980	1	BC; Primorsko	
<i>Colias croceus</i> (FOURCROY, 1785)	13.07.1980	1	BC; Primorsko	
<i>Colias croceus</i> (FOURCROY, 1785)	19.07.1980	1	BC; Primorsko	
<i>Colias croceus</i> (FOURCROY, 1785)	17.07.1981	2	BC; Primorsko	
<i>Colias croceus</i> (FOURCROY, 1785)	22.07.1981	2	BC; Primorsko	1 F. f. helice
<i>Colias croceus</i> (FOURCROY, 1785)	23.07.1981	2	BC; Primorsko	
<i>Colias croceus</i> (FOURCROY, 1785)	26.07.1981	1	BC; Primorsko	
<i>Colias croceus</i> (FOURCROY, 1785)	24.-27.07.1985	5	BC; Primorsko	2 F. f. helice
<i>Colias croceus</i> (FOURCROY, 1785)	20.-25.06.1987	1	BC; Primorsko	f. helice
<i>Colias croceus</i> (FOURCROY, 1785)	01.08.1985	2	BC; Ravná Buka, Piringebirge	1 F. f. helice
<i>Colias croceus</i> (FOURCROY, 1785)	08.-25.07.1982	1	BC; Varna, steinerner Wald	f. helice
<i>Colias croceus</i> (FOURCROY, 1785)	21.09.2002	1	D-SN; Sprey, Spreestraße	
<i>Colias croceus</i> (FOURCROY, 1785)	10.04.2002	1	ES-Andalusien; Velez-Malaga, Axarquía	
<i>Colias croceus</i> (FOURCROY, 1785)	14.04.2004	1	ES-Kanaren/Gran Canaria; Mogan Pajonales	
<i>Colias croceus</i> (FOURCROY, 1785)	19.05.1999	3	GR; Ski Center, Parnassos-Gebirge	
<i>Colias croceus</i> (FOURCROY, 1785)	31.05.1999	1	GR-Epirus; Arta, vrakischer Golf, Koronissia	
<i>Colias croceus</i> (FOURCROY, 1785)	27.05.1999	2	GR-Peloponnes; Kalavrita, Chelmos-Gebirge	
<i>Colias croceus</i> (FOURCROY, 1785)	01.05.1994	1	GR-Peloponnes; Kalavrita, Mamoussia	
<i>Colias croceus</i> (FOURCROY, 1785)	08.06.2002	1	GR-Peloponnes; Kardaras, Ski Center	f. helice
<i>Colias croceus</i> (FOURCROY, 1785)	04.05.1994	3	GR-Peloponnes; Kranidi, Ermioni	
<i>Colias croceus</i> (FOURCROY, 1785)	07.10.1982	2	GR-Peloponnes; Mega Spileon	1 Falter f. helice
<i>Colias croceus</i> (FOURCROY, 1785)	09.10.1982	1	GR-Peloponnes; Mega Spileon	
<i>Colias croceus</i> (FOURCROY, 1785)	03.06.2001	1	HR; Crikvenica, Vinodol Bribir	f. helice
<i>Colias croceus</i> (FOURCROY, 1785)	31.10.1995	1	I; Verona, Forte Monte	
<i>Colias croceus</i> (FOURCROY, 1785)	24.08.1994	1	I-Südtirol; St. Kassian, Costamoling	
<i>Colias erate</i> (ESPER, 1805)	23.-31.08.1981	1	BC; Busse,	leg. LEIDENFROST, J.
<i>Colias erate</i> (ESPER, 1805)	11.-15.09.1981	1	BC; Busse,	leg. LEIDENFROST, J.
<i>Colias erate</i> (ESPER, 1805)	15.08.1985	1	BC; Razgrad, Kriwnja	
<i>Colias erate</i> (ESPER, 1805)	24.04.1994	1	GR-Peloponnes; Kiparissia, Ano Kompanaki	
<i>Colias erate</i> (ESPER, 1805)	31.05.1999	1	GR-Epirus; Arta, vrakischer Golf, Koronissia	
<i>Colias hyale</i> (LINNAEUS, 1758)	15.08.1994	1	A-Tirol; Ischgl, Idalpe	
<i>Colias hyale</i> (LINNAEUS, 1758)	18.08.1985	1	BC; Razgrad, Kriwnja	
<i>Colias hyale</i> (LINNAEUS, 1758)	03.08.1978	1	D-MV; Heiligendamm	
<i>Colias hyale</i> (LINNAEUS, 1758)	06.-26.08.1983	1	D-SN; Gutttau	
<i>Colias hyale</i> (LINNAEUS, 1758)	14.09.2003	3	D-SN; Sprey, Spreestraße	
<i>Colias hyale</i> (LINNAEUS, 1758)	12.05.1982	1	D-TH; Bucha	
<i>Colias hyale</i> (LINNAEUS, 1758)	16.-19.08.1989	1	D-TH; Effelder, Luttergrund	
<i>Colias hyale</i> (LINNAEUS, 1758)	30.07.1989	1	D-TH; Eisenach, Großer Hörselberg	
<i>Colias hyale</i> (LINNAEUS, 1758)	04.-05.05.1990	1	D-TH; Eisenach, Großer Hörselberg	
<i>Colias hyale</i> (LINNAEUS, 1758)	03.06.1980	1	D-TH; Jena, Kernberge	
<i>Colias hyale</i> (LINNAEUS, 1758)	28.07.1983	1	D-TH; Jena, Kernberge	
<i>Colias hyale</i> (LINNAEUS, 1758)	01.07.1984	1	D-TH; Jena, Kernberge	
<i>Colias hyale</i> (LINNAEUS, 1758)	18.07.1992	1	D-TH; Kindel, Truppenübungsplatz	
<i>Colias hyale</i> (LINNAEUS, 1758)	24.07.1993	1	D-TH; Sprötau ,b.Sömmerda Stöllborner Berg	
<i>Colias palaeno</i> (LINNAEUS, 1761)	12.07.1995	5	A-Tirol; Landeck, Fliess, Piller Moor	
<i>Colias palaeno</i> (LINNAEUS, 1761)	13.07.1998	2	CH-Graubünden; Samnaun, Val Musauna	
<i>Colias palaeno</i> (LINNAEUS, 1761)	21.07.1998	2	I-Südtirol; Kurzras, Schnalstal	
<i>Colias palaeno</i> (LINNAEUS, 1761)	04.07.2006	2	I-Südtirol; Innersulden, Langenstein	

Art	Datum	n	Staat-Provinz; Fundort	Bemerkungen
<i>Colias phicomone</i> (ESPER, 1780)	14.08.1994	3	A-Tirol; Imst, Muttekopf	
<i>Colias phicomone</i> (ESPER, 1780)	15.08.1994	5	A-Tirol; Ischgl, Idalpe	
<i>Colias phicomone</i> (ESPER, 1780)	06.07.1998	4	A-Tirol; Landeck, Medriolhütte	
<i>Colias phicomone</i> (ESPER, 1780)	12.08.1976	1	A-Tirol; Obbergurgl, Ötztal	leg. SCHINTLMEISTER, A.
<i>Colias phicomone</i> (ESPER, 1780)	02.08.2002	4	A-Tirol; Obbergurgl, Ötztal Gaisbergtal	
<i>Colias phicomone</i> (ESPER, 1780)	08.08.1999	2	A-Tirol; Obbergurgl, Ötztal Hohe Mut	
<i>Colias phicomone</i> (ESPER, 1780)	04.07.1998	1	A-Tirol; Pfunds, Tscheytal	
<i>Colias phicomone</i> (ESPER, 1780)	21.08.1994	2	I-Südtirol; Kolfuschg, Ciampaisee	
<i>Colotis evagore</i> (Klug, 1829)	21.10.2004	2	ES-Almeria; Tabernas, Wadi	leg. STADIE, DRECHSEL, GELBRECHT
<i>Euchloe ausonia</i> (HÜBNER, 1803)	10.05.1996	1	GR; Krixa, Katharon Plateau	
<i>Euchloe ausonia</i> (HÜBNER, 1803)	04.05.1996	2	GR-Ost-Kreta; Chersonissos, Aski	
<i>Euchloe ausonia</i> (HÜBNER, 1803)	01.05.1994	1	GR-Peloponnes; Kalavrita, Mamoussia	
<i>Euchloe ausonia</i> (HÜBNER, 1803)	19.04.1994	2	GR-Peloponnes; Kesmas, Paleohofi	
<i>Euchloe ausonia</i> (HÜBNER, 1803)	24.04.1994	1	GR-Peloponnes; Kiparissia, Alfonas	
<i>Euchloe ausonia</i> (HÜBNER, 1803)	24.04.1994	1	GR-Peloponnes; Kiparissia, Ano Kompanaki	
<i>Euchloe ausonia</i> (HÜBNER, 1803)	26.04.1994	1	GR-Peloponnes; Kiparissia, Hrisikos	
<i>Euchloe ausonia</i> (HÜBNER, 1803)	25.04.1994	4	GR-Peloponnes; Kiparissia, Mouriatada	
<i>Euchloe ausonia</i> (HÜBNER, 1803)	04.05.1994	3	GR-Peloponnes; Kranidi	
<i>Euchloe ausonia</i> (HÜBNER, 1803)	18.04.1994	1	GR-Peloponnes; Leonidio, Livadi	
<i>Euchloe ausonia</i> (HÜBNER, 1803)	05.05.1994	3	GR-Peloponnes; Ligurio	
<i>Euchloe ausonia</i> (HÜBNER, 1803)	27.04.1994	1	GR-Peloponnes; Zaharo, Kalidona	
<i>Euchloe belemia</i> (ESPER, 1800)	10.04.2002	2	ES-Andalusien; Malaga, Axarquia, Olias	
<i>Euchloe charlonia</i> (DONZEL, 1842)	11.03.2004	1	ES-Kanaren/Lanzarote; Haria,	leg. GRAJETZKI, K.
<i>Euchloe grancanariensis</i> ACOSTA, 2008	17.04.2004	1	ES-Kanaren/Gran Canaria; Tejeda, Roque de Benlaya	
<i>Euchloe grancanariensis</i> ACOSTA, 2008	20.04.2004	1	ES-Kanaren/Gran Canaria; Pico de las Nieves	
<i>Euchloe insularis</i> (STAUDINGER, 1861)	16.-18.04.2004	1	I-Sardinien; Oristano, Punta is Arutas	leg. ORTNER, J.
<i>Gonepteryx cleopatra</i> (LINNAEUS, 1767)	20.05.1999	1	GR; Distomo, Antikira	
<i>Gonepteryx cleopatra</i> (LINNAEUS, 1767)	01.06.2002	1	GR; Distomo, Antikira	
<i>Gonepteryx cleopatra</i> (LINNAEUS, 1767)	28.05.1999	1	GR; Massovougi, Chelmos-Gebirge	
<i>Gonepteryx cleopatra</i> (LINNAEUS, 1767)	30.05.1999	5	GR-Epirus; Arta, vrakischer Golf, Koronissia	
<i>Gonepteryx cleopatra</i> (LINNAEUS, 1767)	30.05.1999	1	GR-Epirus; Arta, vrakischer Golf, Strongill, Mavrovouni-Hügel	
<i>Gonepteryx cleopatra</i> (LINNAEUS, 1767)	08.06.2002	1	GR-Peloponnes; Langadia	
<i>Gonepteryx cleopatra</i> (LINNAEUS, 1767)	21.04.1994	1	GR-Peloponnes; Monemvassia, Lira	
<i>Gonepteryx cleopatra</i> (LINNAEUS, 1767)	24.05.1999	2	GR-Peloponnes; Sparta, Kefalas	
<i>Gonepteryx cleopatra</i> (LINNAEUS, 1767)	13.06.2001	7	I-Sardinien; Ala del Sardi	
<i>Gonepteryx cleopatra</i> (LINNAEUS, 1767)	09.06.2001	5	I-Sardinien; Nuoro Fonni, Monte Spada	
<i>Gonepteryx cleopatra</i> (LINNAEUS, 1767)	07.06.2001	2	I-Sardinien; Templo, Monte Limbara	
<i>Gonepteryx farinosa</i> (ZELLER, 1847)	20.05.1999	3	GR; Distomo, Antikira	
<i>Gonepteryx farinosa</i> (ZELLER, 1847)	01.06.2002	2	GR; Distomo, Antikira	
<i>Gonepteryx farinosa</i> (ZELLER, 1847)	29.05.1999	2	GR-Epirus; Arta, vrakischer Golf, Strongill	
<i>Gonepteryx farinosa</i> (ZELLER, 1847)	30.05.1999	6	GR-Epirus; Arta, vrakischer Golf, Strongill, Mavrovouni-Hügel	
<i>Gonepteryx farinosa</i> (ZELLER, 1847)	08.06.2002	1	GR-Peloponnes; Langadia	
<i>Gonepteryx farinosa</i> (ZELLER, 1847)	24.05.1999	2	GR-Peloponnes; Sparta, Kefalas	
<i>Gonepteryx farinosa</i> (ZELLER, 1847)	23.05.1999	1	GR-Peloponnes; Stemnitza, Elliniko	
<i>Gonepteryx palmae</i> STAMM, 1963	04.04.2002	1	ES-Kanaren/La Palma; Mazo	
<i>Gonepteryx palmae</i> STAMM, 1963	27.12.2003	1	ES-Kanaren/La Palma; Mazo, Sabina	
<i>Gonepteryx rhamni</i> (LINNAEUS, 1758)	22.06.1992	2	D-TH; Effelder	Zucht e.l.
<i>Gonepteryx rhamni</i> (LINNAEUS, 1758)	28.07.1991	1	D-TH; Jena, Jenzig	
<i>Gonepteryx rhamni</i> (LINNAEUS, 1758)	11.08.1987	1	D-TH; Jena, Kernberge	
<i>Gonepteryx rhamni</i> (LINNAEUS, 1758)	09.07.1989	2	D-TH; Kahla, Suppiche	
<i>Gonepteryx rhamni</i> (LINNAEUS, 1758)	27.07.1991	1	D-TH; Meusebach, b.Stadtroda	
<i>Gonepteryx rhamni</i> (LINNAEUS, 1758)	15.04.1979	2	D-TH; Stadtroda, Zeitgrund	
<i>Gonepteryx rhamni</i> (LINNAEUS, 1758)	13.07.2001	2	D-TH; Tautenhain, b.Hermsdorf	Zucht e.l.
<i>Gonepteryx rhamni</i> (LINNAEUS, 1758)	14.07.2001	2	D-TH; Tautenhain, b.Hermsdorf	Zucht e.l.
<i>Gonepteryx rhamni</i> (LINNAEUS, 1758)	27.03.1982	1	D-TH; Thalbürgel, Lochmühle	
<i>Gonepteryx rhamni</i> (LINNAEUS, 1758)	21.07.1991	2	D-TH; Thalbürgel, Lochmühle	
<i>Gonepteryx rhamni</i> (LINNAEUS, 1758)	30.05.1999	2	GR-Epirus; Arta, vrakischer Golf, Strongill, Mavrovouni-Hügel	
<i>Leptidea duponcheli</i> (STAUDINGER, 1871)	22.07.1980	1	BG; Primorsko	
<i>Leptidea duponcheli</i> (STAUDINGER, 1871)	09.07.1981	2	BG; Burgas, Arkutina	
<i>Leptidea duponcheli</i> (STAUDINGER, 1871)	19.07.1981	1	BG; Burgas, Jasna Poljana	
<i>Leptidea duponcheli</i> (STAUDINGER, 1871)	30.07.1981	1	BG; Burgas, Jasna Poljana	
<i>Pieris brassicae</i> (LINNAEUS, 1758)	10.07.1981	1	BG; Primorsko,	
<i>Pieris brassicae</i> (LINNAEUS, 1758)	14.05.1978	1	D-TH; Jena, Jenzig	
<i>Pieris brassicae</i> (LINNAEUS, 1758)	18.05.1978	1	D-TH; Jena, Kernberge	
<i>Pieris brassicae</i> (LINNAEUS, 1758)	14.05.1982	1	D-TH; Jena, Kernberge	

Art	Datum	n	Staat-Provinz; Fundort	Bemerkungen
<i>Pieris brassicae</i> (LINNAEUS, 1758)	29.05.1989	1	D-TH; Jena, Tatzend	
<i>Pieris brassicae</i> (LINNAEUS, 1758)	24.08.1991	2	D-TH; Schleiz, Koberfels	
<i>Pieris brassicae</i> (LINNAEUS, 1758)	03.10.1992	1	GR; Zakynthos	Zucht e.l.
<i>Pieris brassicae</i> (LINNAEUS, 1758)	30.05.1999	7	GR-Epirus; Arta, vrakischer Golf, Strongill, Mavrovouni-Hügel	
<i>Pieris brassicae</i> (LINNAEUS, 1758)	31.05.1999	2	GR-Epirus; Arta, vrakischer Golf, Strongill, Mavrovouni-Hügel	Zucht e.p.
<i>Pieris brassicae</i> (LINNAEUS, 1758)	31.05.1999	1	GR-Epirus; Louros, vrakischer Golf, Auwald	
<i>Pieris brassicae</i> (LINNAEUS, 1758)	27.05.1999	1	GR-Peloponnes; Kalavrita, Chelmos-Gebirge	am Licht
<i>Pieris bryoniae</i> (HÜBNER, 1806)	27.06.1996	6	A-Tirol; Galtur, Jamtal	
<i>Pieris bryoniae</i> (HÜBNER, 1806)	29.06.1996	9	A-Tirol; Galtur, Jamtal	
<i>Pieris bryoniae</i> (HÜBNER, 1806)	14.07.1995	1	A-Tirol; Imst, Muttekopf	
<i>Pieris bryoniae</i> (HÜBNER, 1806)	26.06.1995	1	A-Tirol; Kappl-Ulmich, Alschnebachtal	
<i>Pieris bryoniae</i> (HÜBNER, 1806)	12.07.1995	1	A-Tirol; Landeck, Fliess, Piller Moor	
<i>Pieris bryoniae</i> (HÜBNER, 1806)	30.06.1995	1	A-Tirol; Pfunds, Tscheytal	
<i>Pieris bryoniae</i> (HÜBNER, 1806)	01.07.1995	1	CH-Graubünden; Heidelbergerhütte, Oberes Fimbartal	
<i>Pieris bryoniae</i> (HÜBNER, 1806)	02.06.2000	9	I-Trentino; Novezza, Monte Baldo, Rifugio	
<i>Pieris bryoniae</i> (HÜBNER, 1806)	03.06.2000	5	I-Trentino; Novezza, Monte Baldo, Rifugio	
<i>Pieris bryoniae</i> (HÜBNER, 1806)	26.07.1973	1	RUS-Kaukasus; Dombai, Buolgental	leg. unbekannt
<i>Pieris cheiranthi</i> (HÜBNER, 1808)	1992	2	ES-Kanaren/Teneriffa; Puerto de la Cruz	leg. STEIDEL, A.; Zucht e.l.
<i>Pieris cheiranthi</i> (HÜBNER, 1808)	06.04.2003	2	ES-Kanaren/La Palma; Santo Domingo, de Garafia	
<i>Pieris cheiranthi</i> (HÜBNER, 1808)	07.04.2003	4	ES-Kanaren/La Palma; Los Llanos, Barrance de las Angustias	
<i>Pieris cheiranthi</i> (HÜBNER, 1808)	28.04.2003	2	ES-Kanaren/La Palma; Los Llanos, Barrance de las Angustias	Zucht e.l.
<i>Pieris cheiranthi</i> (HÜBNER, 1808)	30.04.2003	1	ES-Kanaren/La Palma; Los Llanos, Barrance de las Angustias	Zucht e.l.
<i>Pieris cheiranthi</i> (HÜBNER, 1808)	02.05.2003	2	ES-Kanaren/La Palma; Los Llanos, Barrance de las Angustias	Zucht e.l.
<i>Pieris cheiranthi</i> (HÜBNER, 1808)	04.05.2003	1	ES-Kanaren/La Palma; Los Llanos, Barrance de las Angustias	Zucht e.l.
<i>Pieris cheiranthi</i> (HÜBNER, 1808)	05.05.2003	2	ES-Kanaren/La Palma; Los Llanos, Barrance de las Angustias	Zucht e.l.
<i>Pieris cheiranthi</i> (HÜBNER, 1808)	06.05.2003	1	ES-Kanaren/La Palma; Los Llanos, Barrance de las Angustias	Zucht e.l.
<i>Pieris cheiranthi</i> (HÜBNER, 1808)	07.05.2003	2	ES-Kanaren/La Palma; Los Llanos, Barrance de las Angustias	Zucht e.l.
<i>Pieris cheiranthi</i> (HÜBNER, 1808)	08.05.2003	1	ES-Kanaren/La Palma; Los Llanos, Barrance de las Angustias	Zucht e.l.
<i>Pieris cheiranthi</i> (HÜBNER, 1808)	09.05.2003	1	ES-Kanaren/La Palma; Los Llanos, Barrance de las Angustias	Zucht e.l.
<i>Pieris cheiranthi</i> (HÜBNER, 1808)	11.05.2003	1	ES-Kanaren/La Palma; Los Llanos, Barrance de las Angustias	Zucht e.l.
<i>Pieris ergane</i> GEYER, 1828	08.06.2002	1	GR-Peloponnes; Langadis	
<i>Pieris ergane</i> GEYER, 1828	15.06.2003	2	HR; Crikvenica, Vinodol Bribir	
<i>Pieris ergane</i> GEYER, 1828	22.06.2003	1	HR; Senj, Jablanas, Velebit	
<i>Pieris krueperi</i> STAUDINGER, 1860	17.04.1994	1	GR-Peloponnes; Nauplia, Palamidi	
<i>Pieris manni</i> (MAYER, 1851)	20.05.1999	1	GR; Distomo, Antikira	
<i>Pieris manni</i> (MAYER, 1851)	30.05.1999	1	GR-Epirus; Arta, vrakischer Golf, Strongill, Mavrovouni-Hügel	
<i>Pieris manni</i> (MAYER, 1851)	30.05.1999	1	GR-Epirus; Arta, vrakischer Golf, Strongill, Mavrovouni-Hügel	
<i>Pieris manni</i> (MAYER, 1851)	10.05.1996	1	GR-Ost-Kreta; Kritsa, Katharon Plateau	
<i>Pieris manni</i> (MAYER, 1851)	07.05.1996	1	GR-Ost-Kreta; Pefkos, Kato Simi	
<i>Pieris manni</i> (MAYER, 1851)	08.06.2002	1	GR-Peloponnes; Langadis,	
<i>Pieris manni</i> (MAYER, 1851)	15.06.2003	3	HR; Crikvenica, Vinodol Bribir	
<i>Pieris napi</i> (LINNAEUS, 1758)	12.07.1995	1	A-Tirol; Landeck, Fliess	
<i>Pieris napi</i> (LINNAEUS, 1758)	24.07.1980	1	BG; Primorsko	
<i>Pieris napi</i> (LINNAEUS, 1758)	09.-10.05.1991	1	D-TH; Efelder	
<i>Pieris napi</i> (LINNAEUS, 1758)	18.-25.05.1991	1	D-TH; Efelder	
<i>Pieris napi</i> (LINNAEUS, 1758)	29.07.1989	1	D-TH; Herbsleben, Teichgebiet	
<i>Pieris napi</i> (LINNAEUS, 1758)	05.05.1989	1	D-TH; Jena, Jenaer Forst	
<i>Pieris napi</i> (LINNAEUS, 1758)	01.05.1989	2	D-TH; Jena, Jenzig	
<i>Pieris napi</i> (LINNAEUS, 1758)	16.05.1984	1	D-TH; Jena, Kernberge	
<i>Pieris napi</i> (LINNAEUS, 1758)	26.05.1984	1	D-TH; Jena, Kernberge	
<i>Pieris napi</i> (LINNAEUS, 1758)	12.05.1985	1	D-TH; Jena, Kernberge	
<i>Pieris napi</i> (LINNAEUS, 1758)	16.05.1989	1	D-TH; Jena, Tatzend	

Art	Datum	n	Staat-Provinz; Fundort	Bemerkungen
<i>Pieris napi</i> (LINNAEUS, 1758)	12.05.1982	1	D-TH; Leutra b.Jena, Leutralal	
<i>Pieris napi</i> (LINNAEUS, 1758)	10.06.1989	1	D-TH; Neuengönnna	
<i>Pieris napi</i> (LINNAEUS, 1758)	09.05.1982	2	D-TH; Rausdorf	
<i>Pieris napi</i> (LINNAEUS, 1758)	15.06.1991	1	D-TH; Schmalkalden, Ebertswiese	
<i>Pieris napi</i> (LINNAEUS, 1758)	21.07.1991	1	D-TH; Thalbürgel, Lochmühle	
<i>Pieris napi</i> (LINNAEUS, 1758)	29.06.1989	1	D-TH; Zöllnitz	
<i>Pieris rapae</i> (LINNAEUS, 1758)	24.12.1980	1	D-TH; Jena	Zucht e.p.
<i>Pieris rapae</i> (LINNAEUS, 1758)	15.03.1990	1	D-TH; Jena	
<i>Pieris rapae</i> (LINNAEUS, 1758)	25.04.1978	1	D-TH; Jena, Kernberge	
<i>Pieris rapae</i> (LINNAEUS, 1758)	08.05.1979	1	D-TH; Jena, Kernberge	
<i>Pieris rapae</i> (LINNAEUS, 1758)	14.05.1982	1	D-TH; Jena, Kernberge	
<i>Pieris rapae</i> (LINNAEUS, 1758)	19.03.1990	1	D-TH; Jena, Kernberge	
<i>Pieris rapae</i> (LINNAEUS, 1758)	28.02.1998	1	D-TH; Jena, Landgrafen	Zucht e.l.
<i>Pieris rapae</i> (LINNAEUS, 1758)	20.03.1999	1	D-TH; Jena, Landgrafen	Zucht e.p.
<i>Pieris rapae</i> (LINNAEUS, 1758)	07.04.1999	1	D-TH; Jena, Landgrafen	
<i>Pieris rapae</i> (LINNAEUS, 1758)	03.03.2000	1	D-TH; Jena, Landgrafen	Zucht e.p.
<i>Pieris rapae</i> (LINNAEUS, 1758)	20.08.2004	1	D-TH; Jena, Landgrafen	Zucht e.p.
<i>Pieris rapae</i> (LINNAEUS, 1758)	23.08.2004	1	D-TH; Jena, Landgrafen	Zucht e.p.
<i>Pieris rapae</i> (LINNAEUS, 1758)	02.03.2003	1	D-TH; Jena, Ringwiese	Zucht e.l.
<i>Pieris rapae</i> (LINNAEUS, 1758)	19.04.1984	1	D-TH; Kahla, Suppiche	
<i>Pieris rapae</i> (LINNAEUS, 1758)	20.05.1999	4	GR; Distomo, Antikira	
<i>Pieris rapae</i> (LINNAEUS, 1758)	30.05.1999	8	GR-Epirus; Arta, vrakischer Golf, Strongill, Mavrovouni-Hügel	
<i>Pieris rapae</i> (LINNAEUS, 1758)	08.06.2002	1	GR-Peloponnes; Langadis	
<i>Pieris rapae</i> (LINNAEUS, 1758)	07.10.1992	1	GR-Peloponnes; Mega Spileon	
<i>Pontia callidice</i> (HÜBNER, 1800)	11.07.1995	1	A-Vorarlberg; Silvretta, Stausee Ochsenal	
<i>Pontia callidice</i> (HÜBNER, 1800)	12.07.1998	1	A-Vorarlberg; Silvretta, Klostertal	
<i>Pontia callidice</i> (HÜBNER, 1800)	23.07.2001	2	A-Tirol; Sölden, Tiefenbachferner	
<i>Pontia edusa</i> (FABRICIUS, 1777)	17.07.1980	1	BG; Burgas, Micurin	
<i>Pontia edusa</i> (FABRICIUS, 1777)	10.07.1980	1	BG; Primorsko	
<i>Pontia edusa</i> (FABRICIUS, 1777)	13.07.1980	2	BG; Primorsko	
<i>Pontia edusa</i> (FABRICIUS, 1777)	16.07.1980	1	BG; Primorsko	
<i>Pontia edusa</i> (FABRICIUS, 1777)	27.07.1981	1	BG; Primorsko	
<i>Pontia edusa</i> (FABRICIUS, 1777)	01.08.1985	1	BG; Rawna Luka, Piringebirge	
<i>Pontia edusa</i> (FABRICIUS, 1777)	06.-26.08.1983	2	D-SN; Guttau	
<i>Pontia edusa</i> (FABRICIUS, 1777)	13.08.1990	4	D-SN; Knappenrode	
<i>Pontia edusa</i> (FABRICIUS, 1777)	09.07.1993	1	D-SN; Knappenrode	
<i>Pontia edusa</i> (FABRICIUS, 1777)	04.08.1995	1	D-TH; Eisfeld	
<i>Pontia edusa</i> (FABRICIUS, 1777)	24.07.1993	7	D-TH; Spröttau b.Sömmerda, Stöllborner Berg	
<i>Pontia edusa</i> (FABRICIUS, 1777)	13.09.2007	2	ES-Kanaren/La Palma; Puntallana, Loma de Pablo	
<i>Pontia edusa</i> (FABRICIUS, 1777)	29.05.2002	3	GR; Delphi, Parnassos-Gebirge	
<i>Pontia edusa</i> (FABRICIUS, 1777)	26.05.2002	1	GR-Epirus; Ioannina, Zagoria Aristi	
<i>Pontia edusa</i> (FABRICIUS, 1777)	29.09.1992	1	GR-Peloponnes; Nauplia	
<i>Pontia edusa</i> (FABRICIUS, 1777)	05.10.2002	3	TR-Antalya; Demirtas, Strand	

Fortsetzung folgt.

## Dank

Unser Dank gilt Steffen Pollrich, Markersdorf, für die vielseitige Hilfe.

## Literatur

- REINHARDT, R. (2016): Entomologische Sammlungen im Museum für Naturkunde Chemnitz: Die Tagfalter der Sammlung KLAUS EBERT. – Veröffentlichungen des Museums für Naturkunde Chemnitz, **39**: 153–166.
- REINHARDT, R. & FIEDLER, G. (2014): Entomologische Sammlungen im Museum für Naturkunde Chemnitz. 1. Die Tagfaltersammlungen von Werner Fix und Conny Wilthner. – Veröffentlichungen des Museums für Naturkunde Chemnitz, **37**: 105–116.
- SEGERER, A. H. & HAUSMANN, A. (Hrsg.) (2011): Die Gross-Schmetterlinge Deutschlands. 308 S. Budapest (Heterocera Press).